



# Informace ze zdravotnictví Ústeckého kraje

Ústavu zdravotnických informací a statistiky  
České republiky

Ústí nad Labem  
2.6.2004

# 7

## Lékařenská péče v Ústeckém kraji v roce 2003

Publikované údaje jsou čerpány z ročních výkazů o činnosti zdravotnických zařízení A(MZ)1-01 - obor lékařenská péče. Dle jednání s ČLÉK dochází ke změně v publikování, která se týká členění zařízení lékařenská péče:

- Lékárný, vč. odloučených pracovišť (= lékárný + ústavní lékárný + výdejny léčiv + výdejny léčivých rostlin)
- Výdejny zdravotnických prostředků (vč. odloučených pracovišť)

### Lékařny

V roce 2003 zabezpečovalo lékařenskou péči na území Ústeckého kraje 181 lékáren, z nich svou činnost ukončily v průběhu roku 4 lékařny. K 31.12.2003 bylo registrováno 177 lékáren. V nich pracovalo 321,26 farmaceutů, 413,44 farmaceutických laborantů a 250,30 ostatních pracovníků (uvedeno v přepočteném počtu i dále u relativních ukazatelů; včetně smluvních pracovníků).

Údaje o činnosti se týkají pouze lékáren, které odevzdaly výkazy. Ze 181 lékáren výkazy neodevzdalo 6 lékáren, z nichž dvě lékařny byly v průběhu roku přeregistrovány a činnost vykázaly již pod novým IČ. Další lékařna, dlouhodobě uzavřena po povodních, činnost ukončila a v poslední lékařně byla činnost přerušena (chybí odborný zástupce). Dvě lékařny výkazy neodevzdaly ani po urgencích. Pro objektivnost výpočtů o činnosti lékáren byl tento počet snížen o dalších 6 lékáren, které byly v průběhu roku pouze přeregistrovány na nové IČ.

Výkony lékáren jsou měřeny počtem přijatých receptů za léčiva (96,73 %), poukazů na zdravotnické prostředky (1,88 %), žadanek a objednávek na léčiva (1,06 %) a žadanek a objednávek na zdravotnické prostředky (0,33 %).

Průměrná tržba jedné lékařny se oproti roku 2002 zvýšila o 13,84 %. Nejvyšší nárůst se projevil v tržbách od zdravotnických zařízení (21,75 %), naopak poklesly tržby od ostatních odběratelů (10,97 %).

### Výdejny zdravotnických prostředků

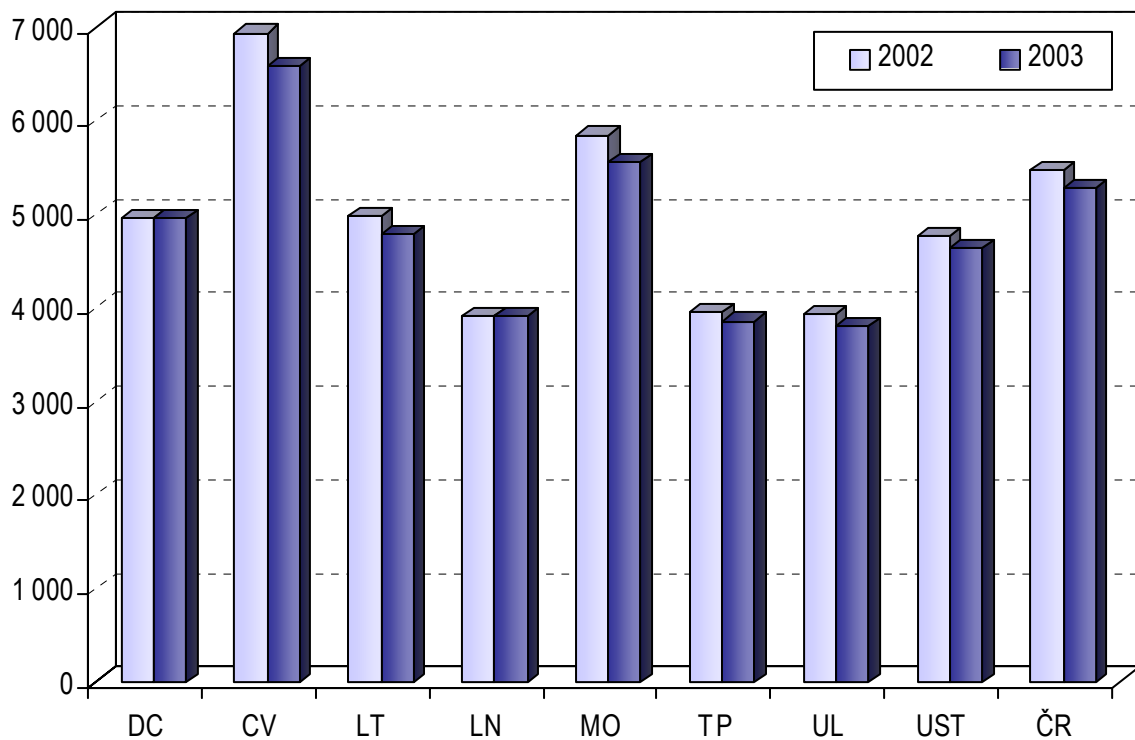
Na území Ústeckého kraje bylo k 31.12.2003 18 výdejen zdravotnických prostředků. Vzhledem k tomu, že většina výdejen neposkytla souhlas k publikování údajů, neuvádíme výpočty o jejich činnosti a tržbách.

## Počet zařízení lékárenské péče k 31.12.2003

UKAZATEL	Území - okresy, kraj *)							
	DC	CV	LT	LN	MO	TP	UL	UST
Počty lékáren	27	19	24	22	21	33	31	177
z toho:								
lékárny	26	19	19	16	18	28	28	154
ústavní lékárny	1	-	2	-	1	1	1	6
výdejny léčiv	-	-	2	6	2	4	2	16
výdejna léčivých rostlin	-	-	1	-	-	-	-	1
Výdejny zdravotnických prostředků	4	1	2	4	1	3	3	18

\*) okres: DC - Děčín, CV - Chomutov, LT - Litoměřice, LN - Louny, MO - Most, TP - Teplice,  
UL - Ústí nad Labem, UST - Ústecký kraj

**Počet obyvatel na 1 lékárně**  
(lékárny, ústavní lékárny, výdejny léčiv, výdejny léč. rostlin)



## Personální zabezpečení k 31. 12. 2003 - lékárny

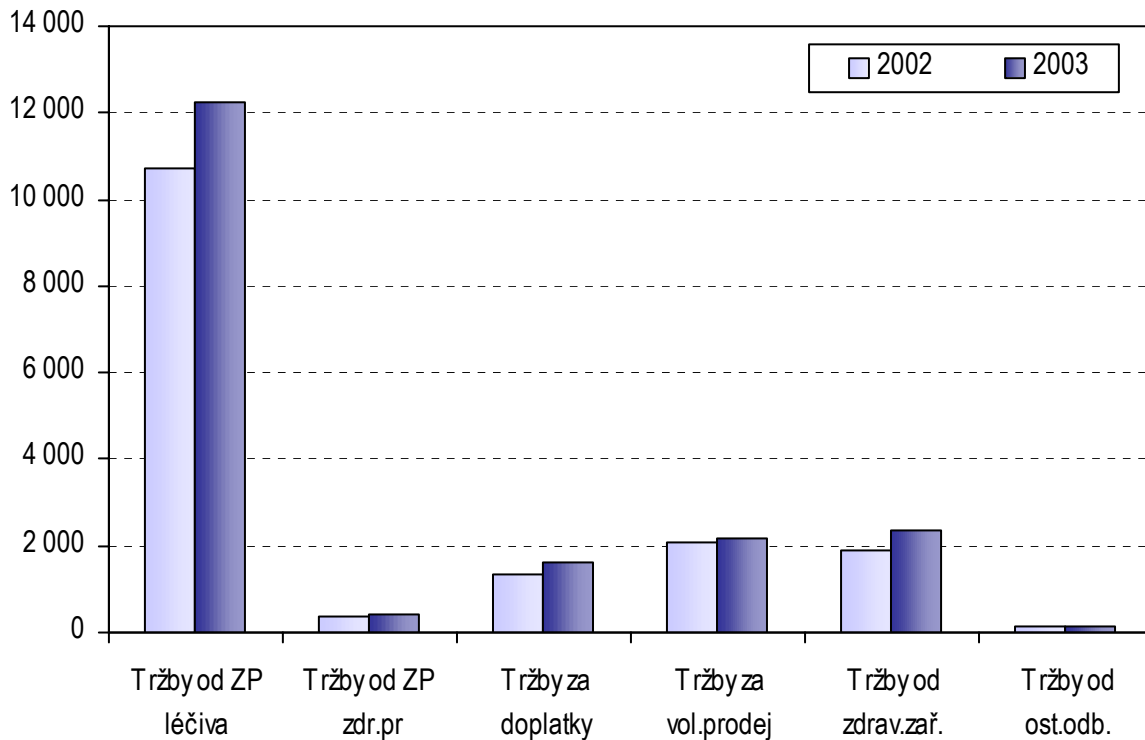
UKAZATEL	Území - okresy, kraj *)							
	DC	CV	LT	LN	MO	TP	UL	UST
Zaměstnanci celkem 1)	145,01	154,75	123,75	91,40	141,13	150,09	178,87	985,00
na 1 lékárně	6,04	8,14	5,63	4,81	6,72	4,55	5,77	5,83
z toho farmaceuti	44,60	47,75	48,09	29,93	43,45	51,22	56,22	321,26
na 1 lékárně	1,86	2,51	2,19	1,58	2,07	1,55	1,81	1,90
farmaceutičtí laboranti	64,89	62,50	51,39	38,00	52,00	66,10	78,56	413,44
ostatní	35,52	44,50	24,27	23,47	45,68	32,77	44,09	250,30

<sup>1)</sup> Údaje uváděny v přepočteném počtu vč. smluvních pracovníků

## Činnost lékáren v Ústeckém kraji v roce 2003

UKAZATEL	Území - okresy, kraj *)							
	DC	CV	LT	LN	MO	TP	UL	UST
<b>Počet přijatých dokladů</b>								
Recepty	1 178 789	981 927	986 461	731 051	960 333	1 188 495	1 029 259	7 056 315
Počet receptů na 1 lékárnou	49 116	51 680	44 839	38 476	45 730	36 015	33 202	41 753
Poukazy	25 645	22 906	21 764	10 534	18 654	16 171	21 183	136 857
Počet poukazů na 1 lékárnou	1 069	1 206	989	554	888	490	683	810
Žádanky a objedn. na léčiva	11 592	3 761	6 189	3 713	16 044	13 507	22 660	77 466
Počet žád. a obj. na 1 lékárnou	483	198	281	195	764	409	731	458
Žádanky a objedn. na PZT	3 559	602	1 025	330	10 689	369	7 607	24 181
Počet žád. a obj. na 1 lékárnou	148	32	47	17	509	11	245	143
<b>Tržby lékáren (v tis. Kč)</b>								
Tržby od ZP za léčiva	313 141	289 111	286 883	186 952	253 956	325 701	410 062	2 065 806
Tržby za léčiva na 1 lékárnou	13 048	15 216	13 040	9 840	12 093	9 870	13 228	12 224
Tržby od ZP za zdrav. prostředky	9 685	12 245	12 154	5 821	8 275	9 239	14 954	72 373
Tržby za zdr.prostř. na 1 lékárnou	404	644	552	306	394	280	482	428
Tržby za doplatky	46 816	32 550	42 416	30 863	37 884	40 311	40 123	270 963
Tržby za doplatky na 1 lékárnou	1 951	1 713	1 928	1 624	1 804	1 222	1 294	1 603
Tržby za volný prodej	53 531	62 164	43 255	34 513	45 114	57 787	69 622	365 986
Tržby za vol.prodej na 1 lékárnou	2 230	3 272	1 966	1 816	2 148	1 751	2 246	2 166
Tržby od zdravot. zařízení	33 241	43 261	21 322	5 391	1 361	40 220	249 582	394 378
Tržby od zdrav. zař. na 1 lékárnou	1 385	2 277	969	284	65	1 219	8 051	2 334
Tržby od ostatních odběratelů	2 034	1 843	5 355	4 934	4 392	2 445	2 239	23 242
Tržby od ost.odb. na 1 lékárnou	85	97	243	260	209	74	72	138

### Tržby na lékárnu (v tis. Kč)



Vypracovala: Gabriela Podráská

ÚZIS ČR, Ústecký krajský odbor  
Klíšská 30, 401 13 Ústí nad Labem

tel: 477 114 474

email: [podraska@uzis.cz](mailto:podraska@uzis.cz), [www.uzis.cz](http://www.uzis.cz)