



Informace ze zdravotnictví Ústeckého kraje

Ústavu zdravotnických informací a statistiky
České republiky

Ústí nad Labem
20.6.2005

3

Psychiatrie včetně AT¹ a sexuologie - činnost oboru v Ústeckém kraji v roce 2004

*Psychiatry incl. alcohol and drugs guidance centres and sexology - activity
in branch in the Ústecký region in 2004*

Souhrn

Informace ze zdravotnictví kraje o činnosti oboru psychiatrie včetně AT a sexuologie v Ústeckém kraji v roce 2004 obsahuje údaje o ambulantní péči z oblasti sítě zdravotnických zařízení, personálního zajištění, činnosti a stručný přehled pacientů podle užívané psychoaktivní látky. Údaje jsou členěny dle druhu zdravotnického zařízení a dle územní.

Summary

Information on health service activity in the branch of psychiatry including alcohol and drugs guidance centres and sexology in the Ústecký region in 2004 contains data about out-patient care, in particular, about health service network, personnel capacity, activity and a brief overview of patients by used psychoactive substance. Data are presented by type of health establishment and by territory.

V dnešní uspěchané době patří psychiatrie mezi jeden z nejsledovanějších oborů. Proto Vám Ústecký krajský odbor Ústavu zdravotnických informací a statistiky ČR předkládá několik základních informací z tohoto oboru, které čerpal z ročního zpracování 2004. Podkladem byly výkazy A (MZ) 1-01 a L (MZ) 1-02. Výkaz A (MZ) 1-01 vyplňuje samostatně ambulantní pracoviště jmenovaných psychiatrických oborů, tj. psychiatrie, ambulantní pracoviště AT, sexuologie, včetně ambulantních částí nemocnic, pracoviště drogové závislosti, ambulantní pracoviště psychiatrických léčen atd. U těchto výkazů byla 98 % návratnost. Výkaz L (MZ) 1-02 vyplňují všechna lůžková zdravotnická zařízení, tj. nemocnice, odborné léčebné ústavy. Návratnost byla 100%. Všechny výkazy vyplňují zdravotnická zařízení bez ohledu na jejich zřizovatele.

Ambulantní péče

Ambulantní psychiatrickou péči v kraji k 31.12.2004 zajišťovalo 42.74 lékařů, včetně smluvních pracovníků, v přepočteném evidenčním počtu. To je o 2,20 LM více než v roce 2003. V průběhu roku bylo provedeno 161 043 vyšetření, což představuje oproti roku 2003 nárůst o 3,44 %. Počet prvních vyšetření v roce 2004 se rovná počtu pacientů, kteří prošli v daném roce ordinací, stoupl oproti roku 2003 o 1,99 % z 28 353 na 28 918. Ordinance navštívilo 15 839 žen, což je o 9,54 % více než mužů. Je to způsobeno tím, že na

¹ Pracoviště AT - zdravotnická péče pro osoby závislé na alkoholu a psychoaktivních látkách

vyšetření s dětmi i s dospělými dětmi chodí převážně matky, které jsou také někdy zahrnuty do počtu vyšetřených pacientů. Z 28 918 pacientů, neboli prvních vyšetření ve sledovaném roce, tvoří 7,17 % věková skupina do 14 let, 6,33 % věková skupina 15-19 let, 86,50 % pacienti nad 20 let. V ČR se provedlo u 449 680 pacientů 2 647 852 vyšetření. Ústecký kraj se na počtu pacientů podílel 6,43 % a v počtu vyšetření 6,08 %. V Ústeckém kraji na 1 LM připadá 642 vyšetřených pacientů, 3 575 vyšetření a z toho vyplývá, že 1 pacient byl v průměru 5-6krát na vyšetření v roce. Na 10 000 žen v kraji připadá 378 vyšetřených pacientek a 2 184 vyšetření. Na 10 000 mužů v kraji připadá 325 vyšetřených pacientů a 1 732 vyšetření. Pro porovnání uvádíme, že na 10 000 žen v ČR připadá 511 pacientek a 3 036 vyšetření a na 10 000 mužů v ČR připadá 366 pacientů a 2 129 vyšetření.

Ve výkazech se také sledují počty prvních ošetření v roce podle druhu onemocnění (diagnóz) a z toho nově zjištěná onemocnění prvně v životě. *Pacient je započítán tolikrát, pro kolik onemocnění byl prvně ošetřen ve sledovaném roce.* Pacientů s organickou duševní poruchou je 3 362, z toho 1 150 s nově zjištěnou poruchou. Dále: poruchy vyvolané alkoholem 988/241, poruchy vyvolané psychoaktivními látkami 1 196/238, schizofrenie 2 894/319, afektivní poruchy 5 145/1 066, neurotické poruchy 11 494/3 634, poruchy osobnosti 1 592/481, sexuální poruchy 453/15, mentální retardace 1 570/251, vývojové poruchy v dětství 1 802/615 a neurčená duševní porucha 99/62. V porovnání s rokem 2003 byl sice ve skupině diagnóz poruchy osobnosti (F60–F63, F68–F69) jenom malý nárůst a to 6,13 %, ale z toho diagnóza F63.0 patologické hráčství se navýšila o 191,67 % ze 48 na 140. K nejvyššímu nárůstu došlo u organických duševních poruch a to o 14,16 % z 2 945 na 3 362 a největšímu úbytku 13,16 % u neurčených duševních poruch ze 114 na 99.

Na neplodnost bylo vyšetřeno 122 pacientů, z toho 73 nových, ale pokles oproti předchozímu roku byl 26,95 %, ze 167 na 122. U vývojových poruch mužských pohlavních orgánů bylo vyšetřeno 18 nových pacientů, ale oproti roku 2003 byl také pokles o 21,21 % z 33 na 26.

Z oddílu laboratorní vyšetření a výkony uvádíme porovnání roku 2003/2004. Vyšetření HIV 135/101, HAV 13/0, HBsAg 218/98, z toho 4 pozitivní, HCV 87/77, z toho 50 pozitivních, spermioqramy 1 270/1 186.

Z ročního výkazu A (MZ) 1-01 nelze přesně určit kolik alkoholiků a toxikomanů navštívilo v roce 2004 ordinaci, ale víme, že 282 žen a 556 mužů se léčí ze závislosti na alkohol a 321 žen a 667 mužů má již poruchu vyvolanou alkoholem (F10). Z celkového počtu 988 pacientů, kteří mají poruchu vyvolanou alkoholem, je 241 nově zjištěných. Z pacientů, kteří užívají drogy se léčí 281 žen a 749 mužů. U obou pohlaví došlo k poklesu, u žen z 397 na 281, to je o 29,22 %, u mužů z 927 na 749, to je o 19,20 %. Poruchu vyvolanou drogami má 321 žen a 875 mužů. Z celkového počtu 1 196 pacientů, kteří mají poruchu vyvolanou drogami je 238 nových, to je o 12,82 % méně než v roce 2003. Část alkoholiků a toxikomanů odmítá léčbu.

Činnost psychiatrických oddělení nemocnic

V nemocnicích kraje v roce 2004 byla psychiatrická péče zajištěna na třech lůžkových odděleních, v Litoměřicích, v Mostě, v Ústí nad Labem. Po celý rok bylo k dispozici 188 lůžek, z technických důvodů bylo vyřazeno 2 188 lůžkodnů. Denně bylo průměrně obsazeno 154 lůžek. Na těchto lůžkách bylo hospitalizováno 3 480 pacientů, což je o 8,44 % více než v roce předchozím. Ošetřovací dny o počtu 56 531 svědčí o tom, že oddělení byla využita na 84,9 % ze skutečné lůžkové kapacity a 301 dnů z maximální lůžkové kapacity. Ošetřovací doba léčby jednoho pacienta byla průměrně 16,3 dnů. Pacienty k 31.12.2004 léčilo 13,63 lékařů v evidenčním přepočteném počtu a 57,42 ZPBD.

Činnost v psychiatrických léčebnách

V Ústeckém kraji byla péče o pacienty s psychiatrickým onemocněním zajištěna také ve čtyřech odborných léčebných ústavech. Tři zařízení jsou pro dospělé pacienty a jedna léčebna pro děti. V těchto zařízeních bylo po celý rok v provozu 887 lůžek. Vyřazeno 560 lůžkodnů z technických důvodů. Na těchto lůžkách bylo hospitalizováno 4 031 pacientů s průměrnou ošetrovací dobou 70,9 dnů. Na lůžkách pacienti strávili 285 782 ošetrovacích dnů. Lůžka byla využita na 88,2 % ze skutečné lůžkové kapacity a 322 dnů z maximální lůžkové kapacity. Činnost zajišťovalo 26,20 lékařů v evidenčním přepočteném počtu, to je o 3,10 LM více než v roce 2003 a 207,08 ZPBD.

Zpracovala: Jana Petřů

ÚZIS ČR, Ústecký krajský odbor
Pařížská 227/20, 400 01 Ústí nad Labem
tel.: 475 237 450
e-mail: oslej@uzis.cz
<http://www.uzis.cz>

Metodické vysvětlivky

HIV	virus lidského imunodeficitu, který způsobuje AIDS
HAV	virus způsobující virový zánět jater typu A
HbsAg	australský antigen, jehož přítomnost svědčí o onemocnění eventuelně o nosičství virového zánětu jater typu B
HCV	virus způsobující zánět jater typu C
ZPBD	zdravotničtí pracovníci nelékaři s odbornou způsobilostí

Personální zajištění ambulantní péče dle druhu zdravotnického zařízení a dle územních celků

Druh zdravotnického zařízení	Počet ZZ a pracovišť	Počet pracovníků ¹⁾					ZPBD ²⁾
		lékaři			psycho- logové		
		celkem	z toho				
			psychiatrii	sexuo- logové			
Ústecký kraj							
Ambulantní část lůžkových ZZ	12	8,03	5,93	2,10	0,10	12,26	
Samostatná ordinace lékaře specialisty	34	36,26	36,26	-	-	15,80	
Ostatní ambulantní zařízení	3	0,75	0,55	0,20	-	-	
Celkem	49	45,04	42,74	2,30	0,10	28,06	
dle okresů							
Děčín	4	7,25	7,25	-	-	4,45	
Chomutov	8	5,49	5,49	-	-	3,53	
Litoměřice	11	7,00	6,90	0,10	-	3,30	
Louny	4	2,71	2,71	-	-	1,00	
Most	7	4,60	4,40	0,20	0,10	4,00	
Teplice	7	5,49	5,49	-	-	0,08	
Ústí nad Labem	8	12,50	10,50	2,00	-	11,70	
Ústecký kraj celkem	49	45,04	42,74	2,30	0,10	28,06	

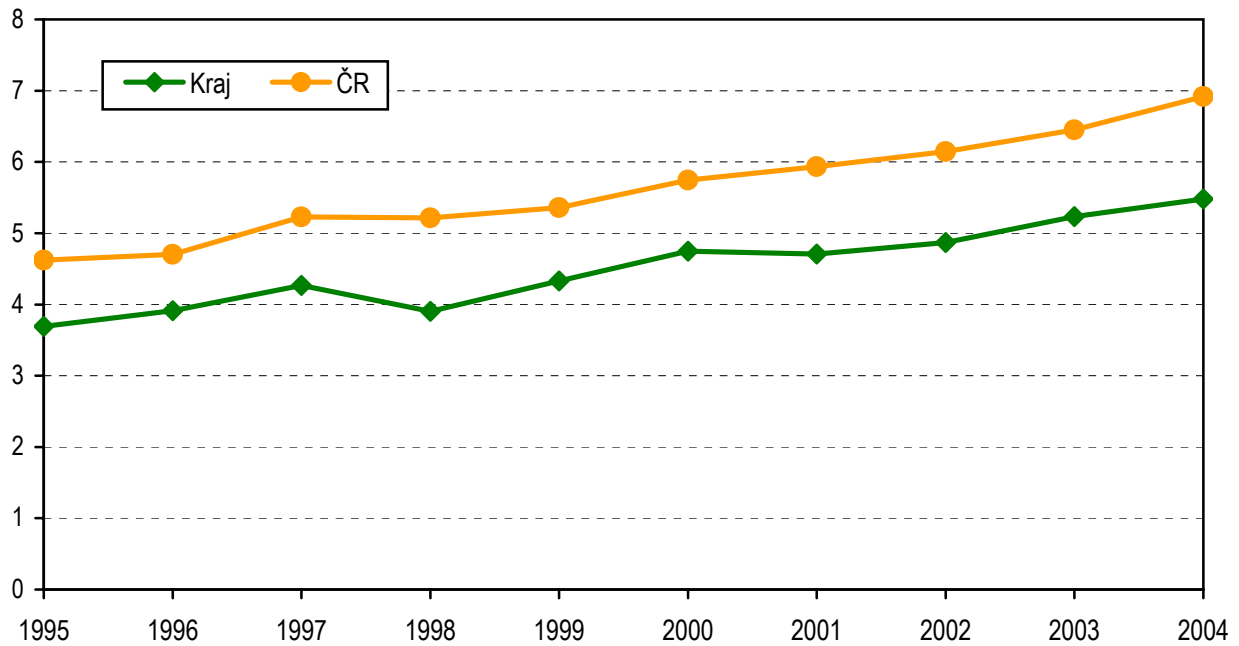
¹⁾ Součet úvazků, vč. smluvních

²⁾ ZPBD - zdravotničtí pracovníci nelékaři s odbornou způsobilostí bez odborného dohledu dle zákona č. 96/2004 Sb. o nelékařských povoláních § 5 - § 21

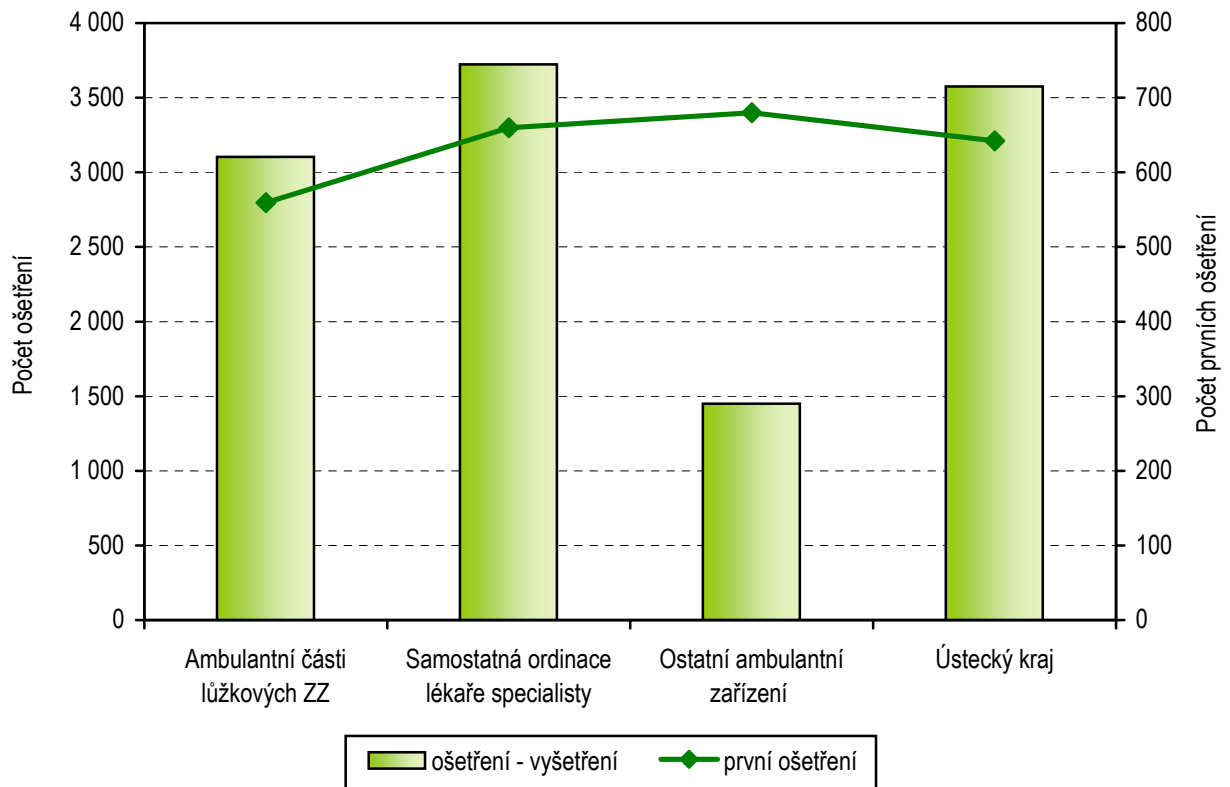
Značky v tabulkách:

Ležatá čárka (-) v tabulce na místě čísla značí, že se jev nevyskytoval

Počet lékařů na 100 000 obyvatel v letech 1995 - 2004



Počet ošetření - vyšetření a prvních ošetření na 1 lékaře dle druhu zdravotnického zařízení



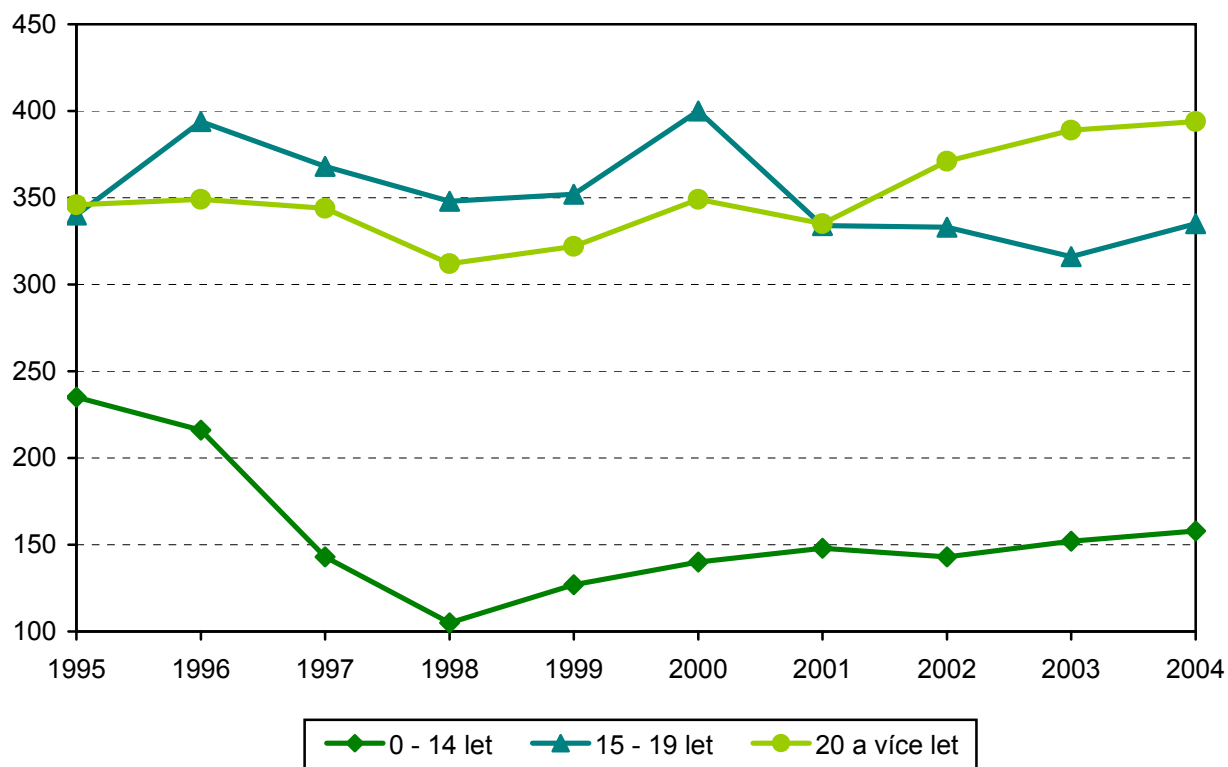
Ambulantní péče (počty ošetření - vyšetření) dle území

Území, okres	Počet ošetření - vyšetření			Počet prvních ošetření ¹⁾			Počet oš. - vyš. na 1 léč. pacienta
	celkem	z toho žen (%)	z toho dětí ²⁾ (%)	celkem	z toho žen (%)	z toho dětí ²⁾ (%)	
okres Děčín	30 331	58,40	3,40	5 215	59,42	5,47	5,82
okres Chomutov	16 895	61,43	10,80	3 684	57,33	14,50	4,59
okres Litoměřice	21 826	63,10	7,48	4 505	55,54	8,24	4,84
okres Louny	10 605	61,06	0,07	2 265	66,49	0,18	4,68
okres Most	18 086	45,63	9,06	2 035	36,36	9,34	8,89
okres Teplice	19 403	58,28	9,36	3 827	53,88	12,75	5,07
okres Ústí n.L.	43 897	53,67	1,88	7 387	51,69	2,73	5,94
Ústecký kraj	161 043	56,79	5,45	28 918	54,77	7,17	5,57
ČR	2 647 852	60,03	3,59	449 680	59,54	5,30	5,89

¹⁾ Počet prvních ošetření v daném roce odpovídá počtu léčených pacientů v daném roce

²⁾ Osoby ve věku 0-14 let

Počet léčených pacientů na 10 000 obyvatel dle věku



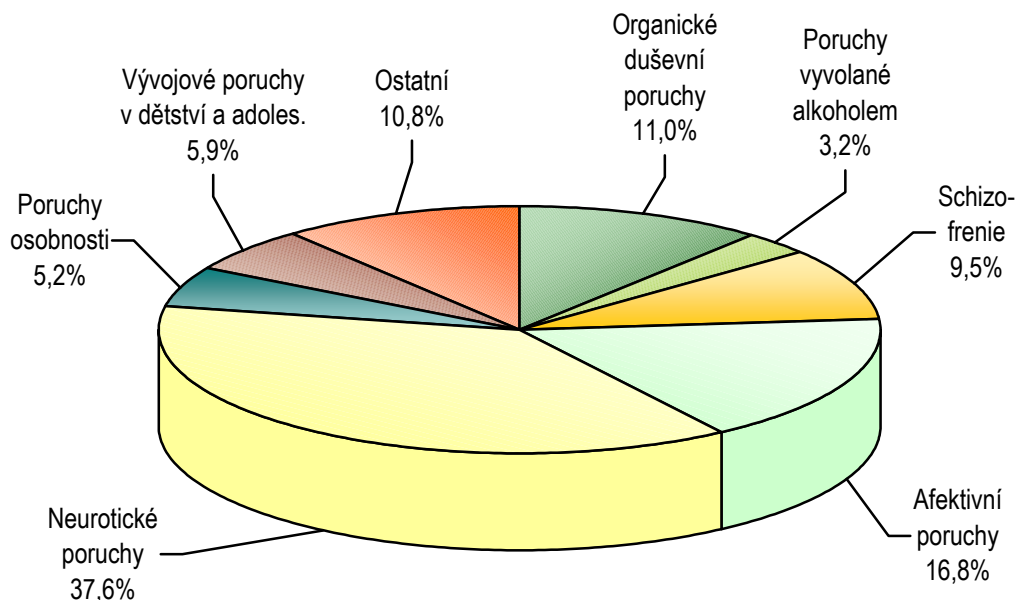
Vybraná onemocnění u léčených pacientů dle druhu zdravotnického zařízení

Druh zdravotnického zařízení	Počet prvních ošetření pro vybraná onemocnění ¹⁾						
	organické duševní poruchy	poruchy vyvolané alkoholem	schizofrenie	afektivní poruchy	neurotické poruchy	poruchy osobnosti	vývojové poruchy v dětství a adoles.
Ambulantní část lůžkových zdravotnických zařízení	300	252	280	393	2 319	131	179
Samostatná ordinace lékaře specialisty	3 061	726	2 613	4 751	285	1 373	1 623
Ostatní ambulantní zařízení	1	10	1	1	8 890	88	-
Ústecký kraj	3 362	988	2 894	5 145	11 494	1 592	1 802
	na 10 000 obyvatel ²⁾						
Ústecký kraj	40,97	12,04	35,27	62,70	140,06	19,40	96,78
ČR	48,09	24,27	39,12	83,18	172,25	25,61	96,65

¹⁾ Počet zjištěných diagnóz, ne pacientů

²⁾ U onemocnění vývojové poruchy v dětství a adolescenci je přepočítáno na 10 000 obyvatel ve věku 0-19 let

Struktura prvních ošetření pro vybraná onemocnění



Jednotkou zjišťování je diagnóza, nikoliv pacient a pacient tak může být započítán ve více skupinách diagnóz.

Pacienti ambulantních pracovišť AT dle užívané psychoaktivní látky a věku

Věk	Pacienti "živé kartotéky" podle užívané psychoaktivní látky					
	alkohol			drogy		
	celkem	z toho závislí ¹⁾ (%)	na 10 000 obyvatel ²⁾	celkem	z toho závislí ¹⁾ (%)	na 10 000 obyvatel ²⁾
0 - 14 let	-	.	-	3	.	0,23
15 - 19 let	48	.	8,78	160	.	29,27
20 - 29 let	149	.	11,28	633	.	47,90
30 - 39 let	219	.	18,03	177	.	14,57
40 a více let	422	.	11,08	57	.	1,50
Ústecký kraj	838	59,07	10,21	1 030	65,92	12,55
ČR	25 235	77,49	24,72	15 390	77,39	15,08

¹⁾ Pacient abuzér, závislý na psychoaktivní látce, s možností akutních intoxikací a zdravotního poškození

²⁾ Obyvatelé příslušné věkové skupiny

Tečka (.) na místě čísla značí, že údaj není k dispozici nebo je nespolehlivý

Vyžívání lůžkového fondu psychiatrických oddělení nemocnic a odborných léčebných ústavů (OLÚ) a zatížení zdravotnických pracovníků

Ukazatel	Nemocnice		OLÚ	
	Kraj	ČR	Kraj	ČR
Počet oddělení	3	33	6	31
Počet pracovníků ¹⁾				
lékaři	13,63	140,53	26,20	441,02
ZPBD ²⁾	57,42	540,39	207,08	2 833,50
sestry ²⁾ u lůžka	55,42	492,69	191,08	2 697,16
ZPOD ²⁾ u lůžka	17,00	135,06	160,63	1 139,29
Průměrný počet lůžek	188,00	1 503,91	887,00	9 638,52
Průměrný denní stav obsazených lůžek				
celkem	154,5	1 211,5	780,8	8 736,7
na 1 lékaře	11,3	8,6	29,8	19,8
na 1 sestru ²⁾ u lůžka	2,8	2,5	4,1	3,2
Počet lékařů na 100 lůžek	7,25	9,36	2,95	4,58
Počet ZPBD ²⁾ na 100 lůžek	30,54	36,00	23,35	29,41
Počet hospitalizovaných	3 480	20 878	4 031	41 986
Nemocniční letalita	1,2	2,4	28,4	41,5
Využití lůžek ve dnech	300,7	294,8	322,2	331,8
Průměrná ošetrovací doba	16,3	21,2	70,9	76,2
Prostoj lůžek ³⁾	2,9	4,1	9,5	6,6

¹⁾ Součet úvazků

²⁾ Zdravotničtí pracovníci dle zákona č. 96/2004 Sb.

ZPBD - zdravotničtí pracovníci nelékaři s odbornou způsobilostí bez odborného dohledu (§ 5 - § 21)

sestry - všeobecné sestry a porodní asistentky (§ 5 - § 6)

ZPOD - zdravotničtí pracovníci nelékaři pod odborným dohledem nebo přímým vedením (§ 29 - § 42)

³⁾ Ve dnech na 1 hospitalizovaného z lůžek schopných provozu

Seznam nemocnic s psychiatrickým oddělením v kraji:

Městská nemocnice v Litoměřicích

Nemocnice Most, p.o.

Masarykova nemocnice v Ústí nad Labem, p.o.

Seznam OLÚ s psychiatrickým oddělením v kraji:

Psychiatrická léčebna, Horní Beřkovice

Psychiatrická léčebna Petrohrad, p.o.

Dětská psychiatrická léčebna, Louny

Senior CZ, s.r.o., Ústí nad Labem