



Informace ze zdravotnictví Ústeckého kraje

Ústavu zdravotnických informací a statistiky
České republiky

Ústí nad Labem
6.8.2006

1

Radiologie a zobrazovací metody - činnost oboru v Ústeckém kraji v roce 2005

X-ray Diagnostics - Activity in Branch in the Ústecký Region in 2005

Souhrn

Informace ze zdravotnictví kraje o činnosti oboru radiologie a zobrazovacích metod v Ústeckém kraji v roce 2005 obsahuje údaje o personálním zajištění a o počtu různých druhů vyšetření dle územního členění a podle druhu zdravotnického zařízení.

Summary

Information on health service activity in the branch of X-ray diagnostics in the Ústecký region in 2005 contains data about personnel capacity and the numbers of selected types of examinations by districts of the region and by type of establishment.

Podkladem pro zpracování informace byly údaje z ročního výkazu o činnosti oboru, který vyplňuje každé ambulantní oddělení (pracoviště) oboru radiologie a zobrazovací metody všech zřizovatelů, včetně ambulantních částí lůžkových zařízení. Výkazy byly součástí Programu statistických zjišťování v ČR na rok 2005. Formuláře výkazů a pokyny jsou vystaveny na internetu www.uzis.cz [NZIS/Výkazy 2005]. Edice IZK o činnosti oboru radiologie a zobrazovací metody v předchozích letech jsou dostupné na internetových stránkách ústavu v části Rychlé informace.

V mapce „Síť zdravotnických zařízení poskytujících ambulantní péči v oboru radiologie a zobrazovací metody - dle ORP Ústeckého kraje“ je přehledně znázorněno rozmístění jednotlivých ambulancí. Obsahuje údaje o počtech zařízení, včetně jejich detašovaných pracovišť, činných k 31.12.2005. Podkladem byl Registr zdravotnických zařízení. Počty ambulancí v mapce přirozeně neodpovídají počtům ambulancí uváděným v tabulkách. Do počtu zařízení v tabulkách je zahrnut právní subjekt jako celek, tzn. jestliže má právní subjekt detašované pracoviště, pak v mapce bude započítána 2x (právní subjekt + detašované pracoviště) a v tabulce 1x (celkem za právní subjekt). Naopak v tabulkách jsou zahrnuty též ambulance, které ukončily činnost k 31.12.2005, ale odevzdaly výkaz o činnosti za poměrnou část roku 2005.

V roce 2005 zabezpečovalo ambulantní péči v oboru radiologie a zobrazovací metody 80,83 lékařů a 218,92 ZPBD (tj. o 3,6 % a 5 % méně než v roce 2004). Od roku 2000 vzrostl počet lékařů o 8,8 lékaře, tj. o 12 %. Nejvíce v okrese Litoměřice, kde se počet lékařů téměř zdvojnásobil. Dostupnost péče v Ústeckém kraji (vyjádřená počtem lékařů na 10 tis. obyvatel) byla o 23 % nižší, než průměrně v ČR. Výrazně nejnižší byla v okrese

Louny (0,67 lékaře / 10 tis. obyvatel) a nejvyšší v Ústí nad Labem (1,49 lékaře / 10 tis. obyvatel).

Činnost toho oboru je převážně zajištěna v lůžkových zdravotnických zařízeních, kde je soustředěno 84 % lékařů a bylo provedeno 77 % všech vyšetření. Oddělení radiologie jsou jako společné vyšetřovací a léčebné složky (SVLS) součástí všech víceoborových nemocnic kraje.

V průběhu roku 2005 bylo na pracovištích oboru v Ústeckém kraji provedeno celkem 913 135 vyšetření. Z téměř 70 % se jednalo o vyšetření skiagrafická a ze 14 % UZ vyšetření. Od roku 2000 vzrostl absolutní počet vyšetření o 13 %. V relaci na 1 obyvatele kraje se počet vyšetření zvýšil o téměř 14 %, tempo růstu v ČR bylo ještě o 2 % vyšší. Vytíženost lékařů v Ústeckém kraji (11 297 vyšetření / lékaře) je o 10 % vyšší než průměrně za ČR (10 260 vyšetření / lékaře). Největší nárůst byl v posledních pěti letech zaznamenán u vyšetření angiografických, MR, CT a UZ vyšetření. Naopak největší pokles zaznamenala vyšetření radiofotografická a skiaskopicko-skiagrafická.

Z hlediska územního členění je nejhorší dostupnost některých vyšetření v okrese Louny, kde se neprovádějí intervenční výkony a angiografická vyšetření. V okresech Chomutov, Litoměřice, Teplice není pro pacienty dostupné radiofotografické vyšetření. MR vyšetření jsou prováděna pouze v okresech Teplice a Ústí nad Labem. Ostatní sledované druhy vyšetření jsou dostupné ve všech okresech Ústeckého kraje.

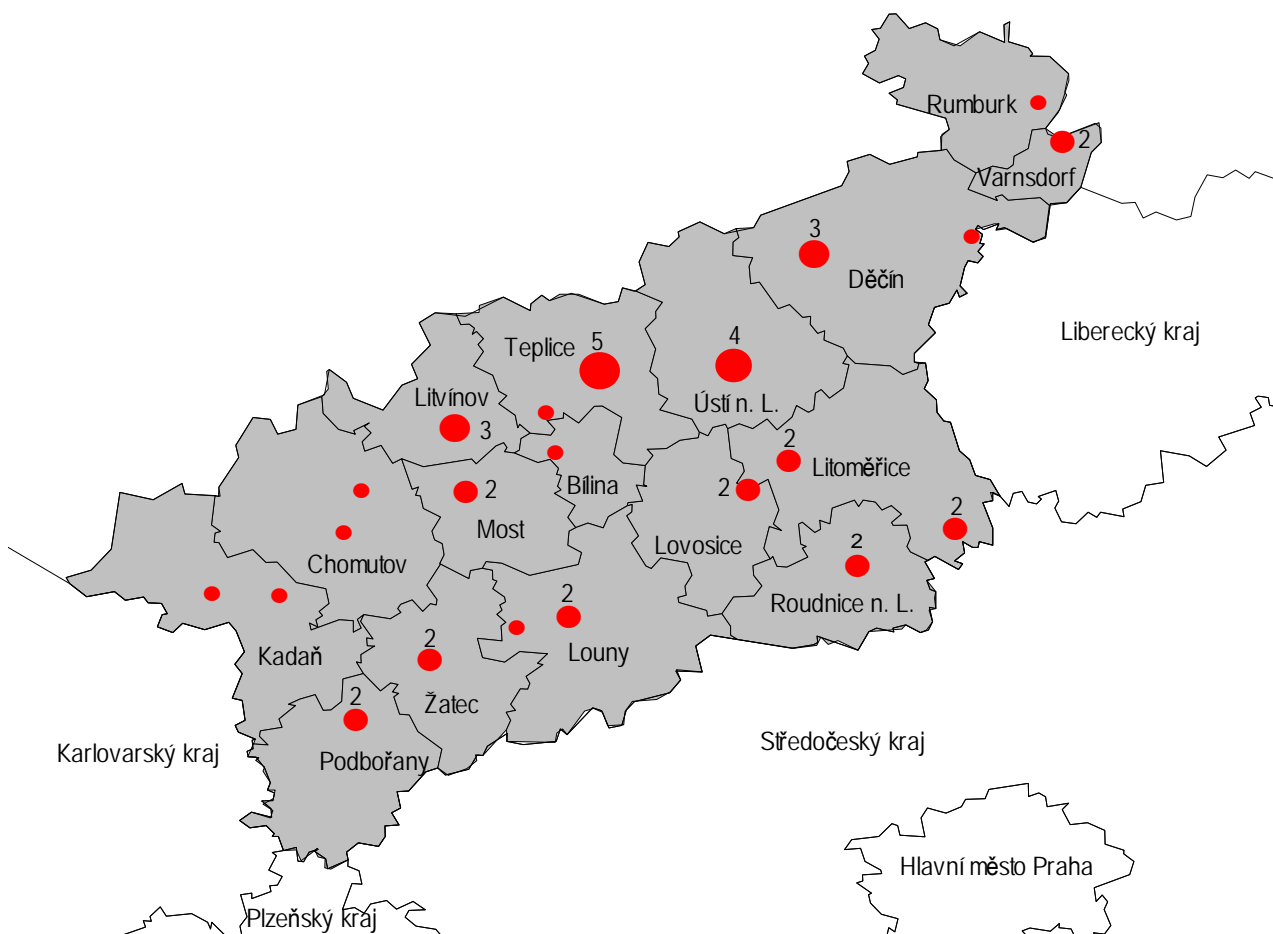
Struktura přístrojového vybavení oboru doznala od roku 2000 změn, které prakticky potvrzují výše popsany vývoj počtu jednotlivých vyšetření. K výraznějšímu nárůstu došlo ve vybavenosti ambulantních zařízení mamografy (ze 7 na 10), přístroji CT spirálními (ze 4 na 7) a UZ s barevným mapováním (z 8 na 17). Naopak se výrazně snížila vybavenost skiaskopicko-skiagrafickými přístroji - konvenční sklopné stěny (z 30 na 14) a UZ přístroji pro dvourozměrné zobrazení (z 10 na 4).

Zpracoval: Ing. Jan Brož
ÚZIS ČR, Ústecký krajský odbor
Pařížská 227/20
400 01 Ústí nad Labem
tel.: 475 237 455
broz@uzis.cz
www.uzis.cz

Značky v tabulkách

- Stříška (^)** na místě čísla v tabulkách značí, že při podrobnějším členění nelze data uvést, protože se jedná o individuální údaj a zdravotnické zařízení neposkytlo souhlas s publikováním dat.
- Ležatá čárka (-)** v tabulce na místě čísla značí, že se jev nevyskytoval.
- Nula (0,0)** značí více než nulu, ale méně než nejmenší jednotku vyjádřitelnou v tabulce.

Síť zdravotnických zařízení poskytujících ambulantní péči - dle ORP



Pozn.: Vyznačeny jsou ty obce, ve kterých je alespoň jedna ordinace

- - pozice značky zobrazuje sídlo ambulantních zařízení
- 5 - počet ambulantních zařízení v daném místě (údaj je zobrazen v případě hodnoty větší než 1)

Personální zajištění dle druhu zdravotnických zařízení a dle území

Druh zdravotnického zařízení	Počet ZZ a pracovišť	Počet pracovníků ¹⁾			ZPSZ a JOP ²⁾
		lékaři	ZPBD ²⁾		
			celkem	z toho radiolog. asistenti	
dle druhu zařízení					
Ambulantní část lůžkových ZZ	19	68,53	182,52	161,37	-
Samostatné ordinace lékařů specialistů	14	9,10	22,47	20,10	-
Ostatní ambulantní zařízení	6	3,20	13,93	13,93	-
Celkem	39	80,83	218,92	195,40	-
dle území (okresu)					
Děčín	8	10,64	31,50	29,50	-
Chomutov	4	10,40	35,20	32,20	-
Litoměřice	7	13,12	33,51	33,51	-
Louny	5	5,80	14,50	14,50	-
Most	5	10,45	27,81	20,44	-
Teplice	6	12,70	32,65	26,50	-
Ústí nad Labem	4	17,72	43,75	38,75	-
Celkem	39	80,83	218,92	195,40	-

¹⁾ Součet úvazků, vč. smluvních

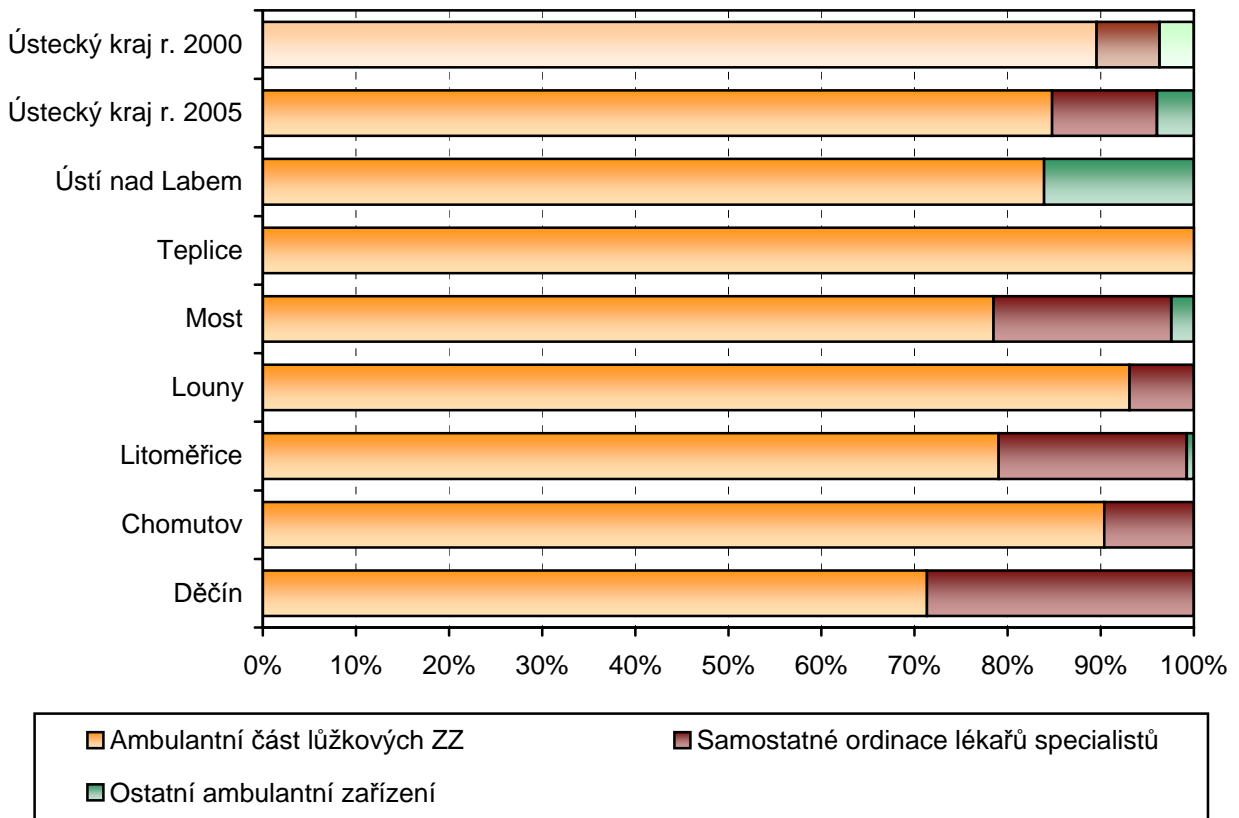
²⁾ Zdravotničtí pracovníci dle zákona č. 96/2004 Sb.:

ZPBD - zdravotničtí pracovníci nelékaři s odbornou způsobilostí bez odborného dohledu § 5 - § 21

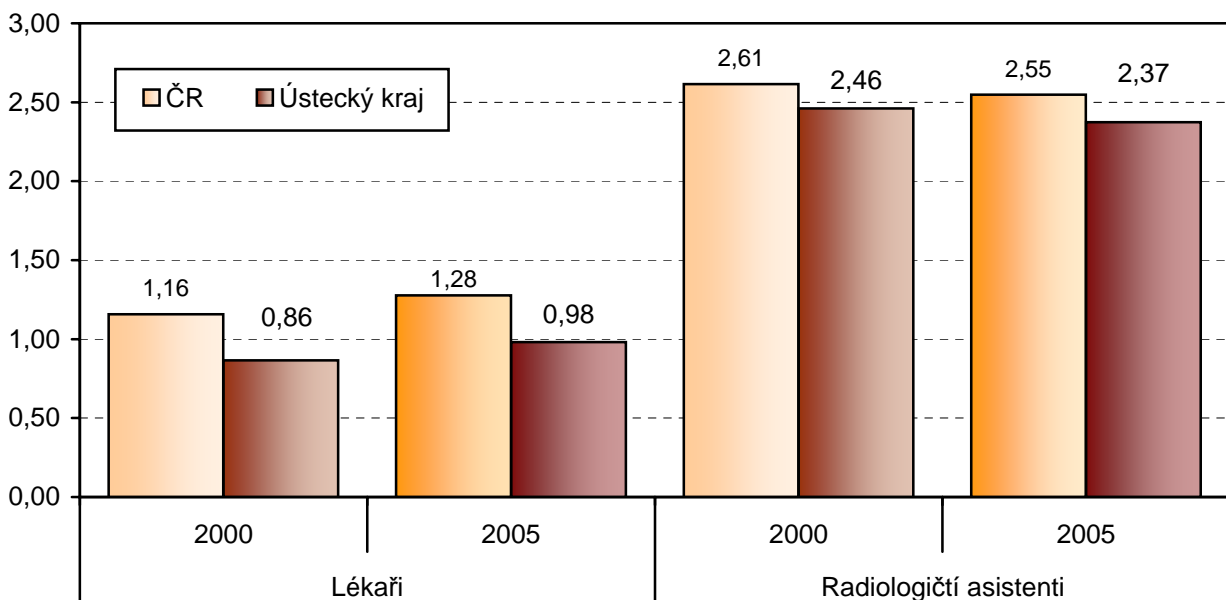
ZPSZ - zdravotničtí pracovníci nelékaři s odbornou a specializovanou způsobilostí bez odborného dohledu § 22 - § 28

JOP - jiní odborní pracovníci ve zdravotnictví § 43

Zastoupení ambulantních lékařů v okresech dle druhu zdravotnických zařízení



Srovnání počtu lékařů a radiologických asistentů *) na 10 tis. obyvatel v ČR a kraji (rok 2000 a 2005)

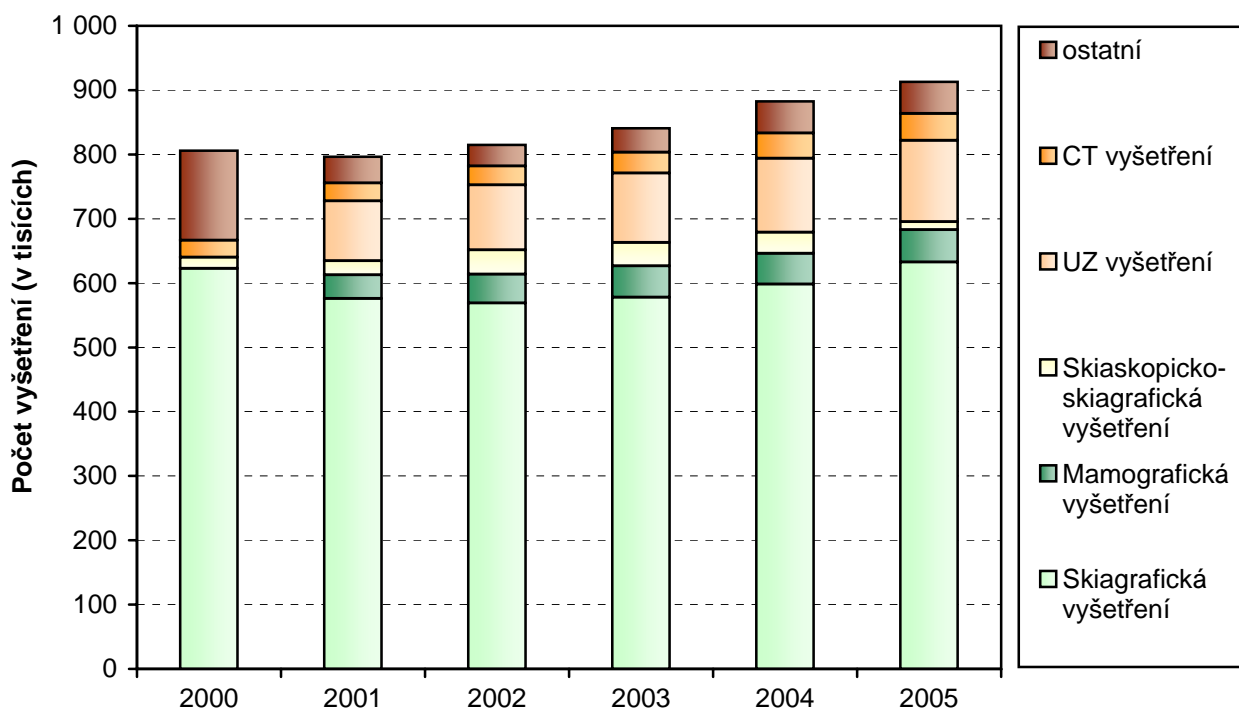


*) Kategorie pracovníků radiologický asistent (§ 8 zákona č. 96/2004 Sb.) zhruba odpovídá kategorii radiologický laborant, která byla sledována do roku 2004

Struktura počtu vyšetření dle druhu vyšetření a druhu zdravotnických zařízení

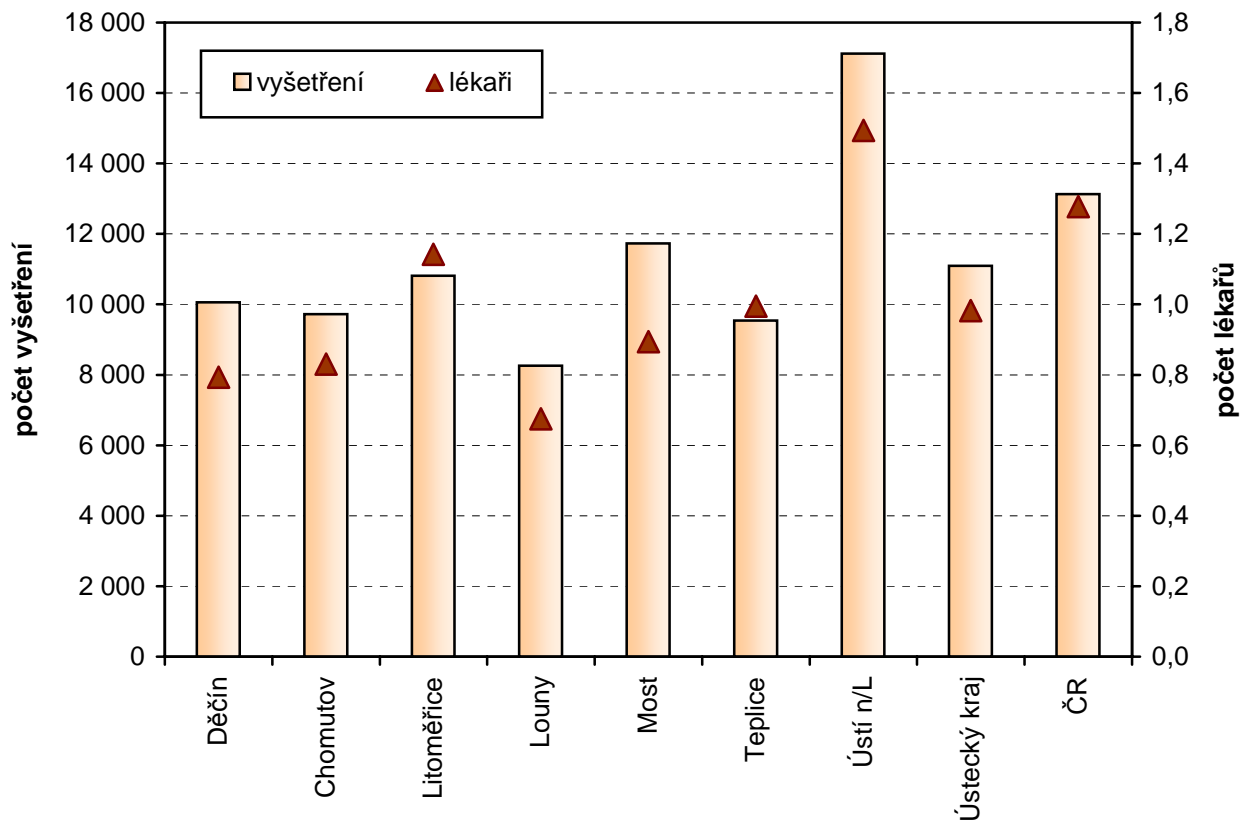
Druh vyšetření	Počet vyšetření				
	celkem	na 10 tis. obyvatel	z toho v (%)		
			ambulantní části lůžkových ZZ	samostatných ordinací lékařů specialistů	ostatních ambulantních ZZ
Skiagrafická vyšetření	632 409	7 684,4	76,1	13,8	10,1
Radiofotografická vyš.	18 090	219,8	31,2	55,9	13,0
Mamografická vyš.	50 510	613,7	57,0	8,7	34,3
Skioskopicko-skiagrafická vyš.	12 333	149,9	99,0	0,5	0,5
Angiografická vyšetření	7 527	91,5	100,0	-	-
UZ (ultrasonografická) vyšetření	126 693	1 539,4	84,2	9,9	5,9
CT vyšetření	41 496	504,2	100,0	-	-
MR vyšetření	18 234	221,6	100,0	-	-
Intervenční výkony	2 801	34,0	86,0	2,2	11,9
Jiná	3 042	37,0	31,7	68,3	-
Ústecký kraj	913 135	11 095,5	77,2	12,8	10,0
ČR	13 440 111	13 132,7	70,1	18,3	11,6

Vývoj počtu vyšetření v letech 2000 *) - 2005



*) Za rok 2000 nejsou k dispozici údaje o počtu mamografických, angiografických a UZ vyšetřeních

Počet lékařů a vyšetření na 10 tis. obyvatel dle okresů



Struktura intervenčních výkonů v roce 2005

