



# Informace ze zdravotnictví Ústeckého kraje

Ústavu zdravotnických informací a statistiky  
České republiky

Ústí nad Labem  
12. 7. 2007

# 3

## Rehabilitační a fyzikální medicína - činnost oboru v Ústeckém kraji v roce 2006

*Rehabilitation and Physical Medicine - Activity in Branch  
in the Ústecký Region in 2006*

### Souhrn

Informace ze zdravotnictví kraje o činnosti oboru rehabilitační a fyzikální medicíny v Ústeckém kraji v roce 2006 obsahuje údaje o ambulantní péči z oblasti sítě zdravotnických zařízení, personálního zajištění, činnosti, stručný přehled nově přijatých pacientů podle skupin diagnóz a také základní ukazatele lůžkové péče nemocnic a odborných léčebných ústavů. Údaje jsou členěny dle druhu zdravotnického zařízení a dle území.

### Summary

*Information on health service activity in the branch of rehabilitation and physical medicine in Ústecký region in 2006 contains data about out-patient, in particular, about health service network, personnel capacity, activity, a brief overview of newly admitted patients by group of diagnoses and also basic indicators of in-patient care in hospitals and specialized therapeutic institutes. Data are presented by type of health establishment and by territory.*

Údaje o činnosti oboru rehabilitační a fyzikální medicíny publikované v tomto materiálu vycházejí z ročního statistického výkazu A (MZ) 1-01, který vyplňuje samostatně každé oddělení (pracoviště) rehabilitační a fyzikální medicíny, včetně ambulantních částí nemocnic. Doplňující údaje o využití lůžkového fondu rehabilitačních oddělení nemocnic jsou čerpány z výkazu L (MZ) 1-02. Uvedené výkazy byly součástí Programu statistických zjišťování v České republice na rok 2006. Formuláře výkazů a závazné pokyny jsou vystaveny na [www.uzis.cz](http://www.uzis.cz), kde jsou též informace o činnosti oboru rehabilitační a fyzikální medicíny v předchozích letech.

V roce 2006 byla ambulantní péče v oboru rehabilitační a fyzikální medicíny zabezpečována na 141 samostatných odděleních či pracovištích. Výkaz A (MZ) 1-01 neodevzdala 3 oddělení, z toho 1 ukončilo činnost a 1 v průběhu roku činnost neprovozovalo. Dále uvedené údaje vychází z činnosti 138 samostatných oddělení (pracovišť), kde pracovalo 500,90 zdravotnických pracovníků (493,51 v roce 2005) v přepočteném počtu, z toho 78 % fyzioterapeutů.

V roce 2006 tito pracovníci provedli téměř 190 tis. vyšetření a přes 3,29 mil. výkonů. Na celkovém počtu výkonů se z naprosté většiny (95 %) podíleli fyzioterapeuti a ergoterapeuti, převážně v samostatných zařízeních nelékaře, kde byl proveden největší počet výkonů (36 %). U vyšetření je situace odlišná. Hlavním poskytovatelem vyšetření se staly samostatné ordinace lékaře specialisty (44 %). Převážná část vyšetření byl

provedena lékaři (58 %), fyzioterapeuti a ergoterapeuti se podíleli téměř 41 % a zbývajícím 1 % skupina psychologů, logopedů a sociálních pracovníků. V porovnání s rokem 2005 počet vyšetření z pohledu územních celků zůstal nezměněn. Opět nejvíce vyšetření bylo provedeno v okrese Ústí nad Labem a nejméně v okrese Louny a Most.

Nejčastějším rehabilitačním výkonem byla léčebná tělesná výchova, představující 52 % všech ambulantních výkonů. Jedná se o výkon, který má významné místo ve fyzioterapii, protože se zabývá zejména pohybovým systémem, jeho analýzou pomocí specifických diagnostických postupů a možnostmi ovlivnit jeho prostřednictvím i poruchy dalších orgánových systémů.

Neméně důležitou je fyzikální medicína, která studuje fyzikální podněty k prevenci, diagnostice a terapii. Využívá fyzikálních prostředků s cílem dosáhnout co nejlepšího funkčního stavu jedince. Jako fyzikální podněty využívá přírodní i umělé zdroje všech druhů energie, mechanické, tepelné, chemické, elektrické, světelné, akustické a jejich kombinací a terapie pohybové. Fyzikální terapie představovala 40 % všech výkonů v kraji.

Dalším, často využívaným, terapeutickým postupem je ergoterapie, která využívá specifické diagnostické a léčebné metody při léčbě jedinců každého věku s různým typem postižení, kteří jsou trvale nebo dočasně fyzicky, psychicky, smyslově nebo mentálně postiženi. Cílem ergoterapie je dosažení maximální soběstačnosti a nezávislosti klientů v domácím, pracovním a sociálním prostředí a tím zvýšení kvality jejich života.

V kraji bylo nově přijato k léčbě celkem přes 206 tis. pacientů. Nejčastější diagnózou byla onemocnění svalové a kosterní soustavy a pojivové tkáně (70 %), poranění a otravy (více než 12 %) a nemoci nervové soustavy (téměř 7 %).

Převážná většina nových pacientů byla přijímána ambulantně ve zdravotnických zařízeních (85 %), 15% pacientů bylo hospitalizováno, z toho více než 1 % přímo na lůžkovém rehabilitačním oddělení a zbývajícím na ostatních odděleních nemocnice.

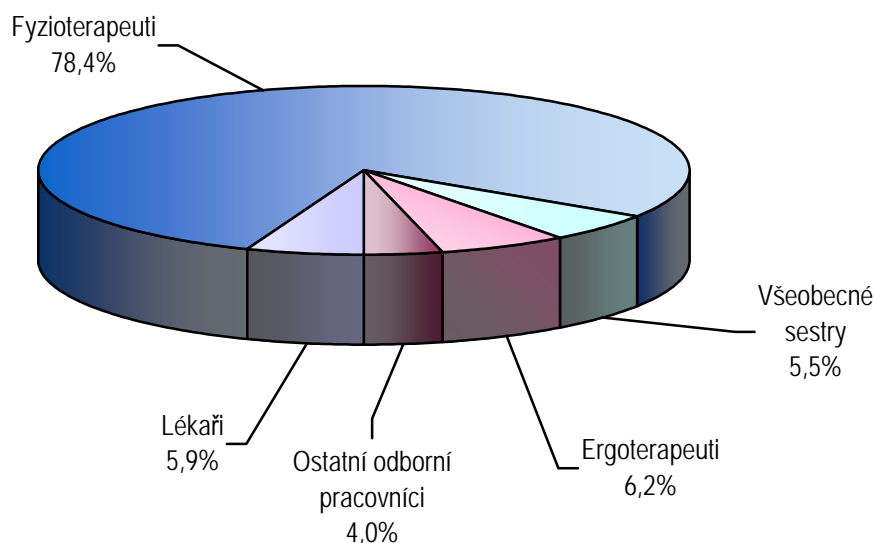
Léčebnou péči poskytovalo v kraji 5 lůžkových oddělení nemocnic s 15,51 lékaři a 49,23 ZPBD. Celkem bylo na těchto odděleních hospitalizováno v nemocnicích téměř 3 000 pacientů s průměrnou ošetrovací dobou 15,2 dní (ČR 15,7 dní). Při průměrném počtu 157 lůžek bylo denně obsazeno 123 lůžek. Lůžka byla využívána 285,5 dní v roce. Odborný léčebný ústav v oboru rehabilitace a fyzikální medicíny se v kraji nevyskytuje.

Zpracovala: Milada Oliveriusová  
ÚZIS ČR, Ústecký krajský odbor  
Pařížská 227/20, 400 01 Ústí nad Labem  
tel.: 475 237 458  
e-mail: [oliveriusova@uzis.cz](mailto:oliveriusova@uzis.cz)  
<http://www.uzis.cz>

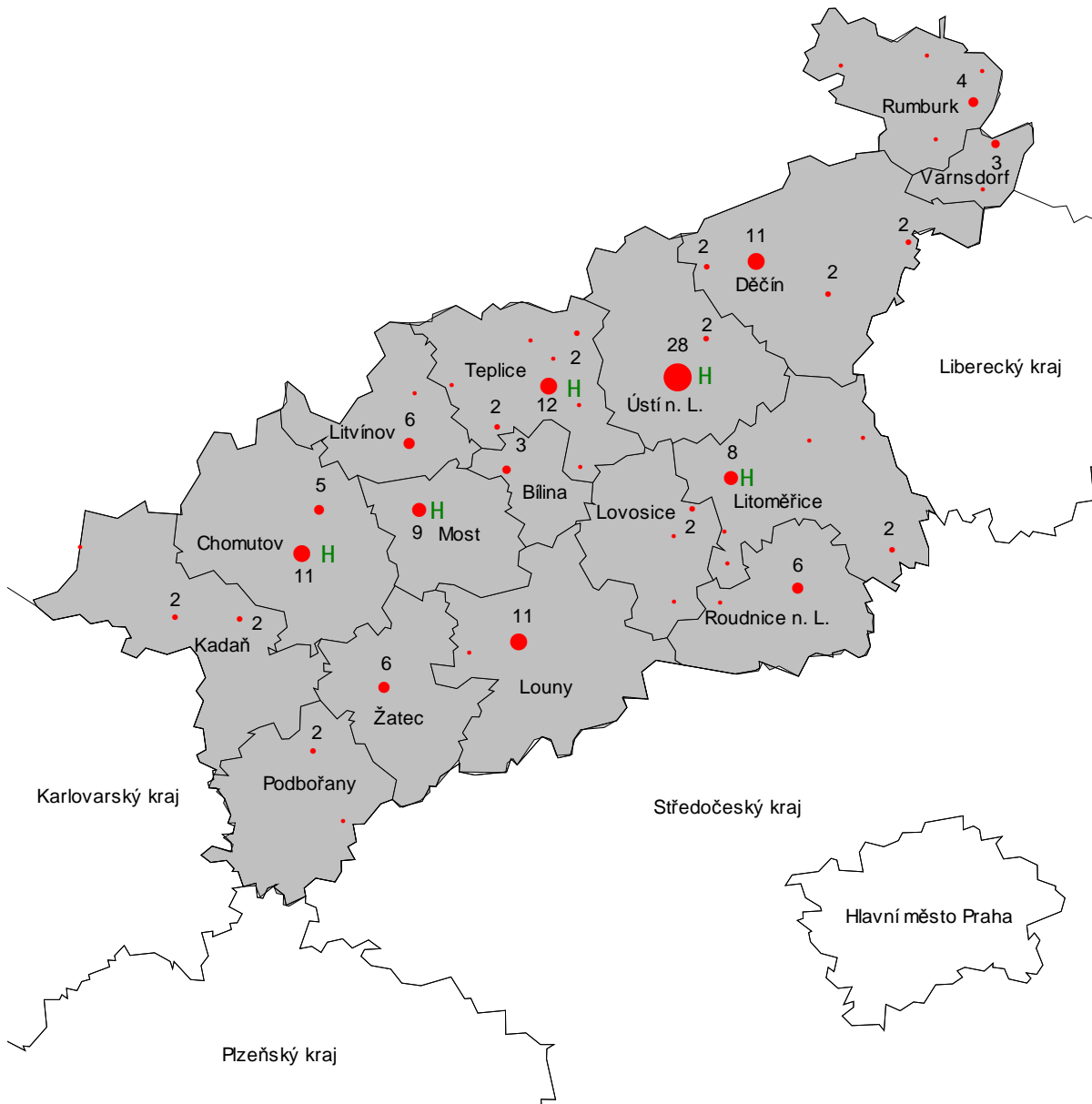
**Personální zajištění dle druhu zdravotnických zařízení a dle území**

Ukazatel	Počet ZZ a pracovišť	Počet pracovníků <sup>1)</sup>					
		celkem	z toho				
			lékaři	fyzio-terapeuti	všeobecné sestry	ergo-terapeuti	ostatní odborní pracovníci
dle druhu zařízení							
Ambulantní část lůžkových ZZ	17	188,70	7,29	151,16	9,00	10,50	10,75
Samostatná ordinace lékařů specialisty	30	105,39	19,40	62,19	10,40	12,00	1,40
Samostatné zařízení nelékaře rehabilitační	75	163,72	-	145,42	4,00	7,30	7,00
Ostatní ambulantní zařízení	16	43,09	2,75	33,94	3,90	1,50	1,00
<b>Celkem</b>	<b>138</b>	<b>500,90</b>	<b>29,44</b>	<b>392,71</b>	<b>27,30</b>	<b>31,30</b>	<b>20,15</b>
dle území okresů							
Děčín	22	81,79	3,66	69,08	5,00	1,30	2,75
Chomutov	19	71,89	3,24	56,25	5,00	5,00	2,40
Litoměřice	16	77,86	6,67	54,19	2,00	9,00	6,00
Louny	20	45,47	2,70	37,57	3,20	2,00	-
Most	13	67,50	3,00	44,00	6,00	9,50	5,00
Teplice	19	62,70	4,85	52,75	3,10	2,00	-
Ústí nad Labem	29	93,69	5,32	78,87	3,00	2,50	4,00
<b>Ústecký kraj</b>	<b>138</b>	<b>500,90</b>	<b>29,44</b>	<b>392,71</b>	<b>27,30</b>	<b>31,30</b>	<b>20,15</b>

<sup>1)</sup> Součet úvazků, vč. smluvních

**Struktura pracovníků v oboru rehabilitační a fyzikální medicíny**


### Sít' zdravotnických zařízení poskytujících ambulantní a lůžkovou rehabilitační péči dle obcí s rozšířenou působností (ORP)



Pozn.: Na mapě je znázorněna síť obcí, ve kterých se nacházela zdravotnická zařízení včetně detašovaných pracovišť. Počet míst poskytovatelů zdravotnické péče je vyšší než v tabulce 1, protože v tabulce jsou zahrnuty právní subjekty

- - pozice značky zobrazuje sídlo ambulantních zařízení
- 30 - počet ambulantních zařízení v daném místě, údaj je zobrazen v případě hodnoty > 1
- H - lůžková péče

**Počet vyšetření, výkonů a pacientů dle druhu zdravotnických zařízení**

Vybrané ukazatele	Činnost v oboru dle zařízení				
	celkem	v tom			
		ambulantní část lůžkových zdravotnických zařízení	samostatná ordinace lékaře specialisty	samostatné zařízení nelékaře rehabilitační	ostatní ambulantní zařízení
Vyšetření provedená					
Lékařem	107 727	27 807	74 794	-	5 126
Fyzioterapeutem, ergoterapeutem	76 811	24 731	7 847	40 184	4 049
Psychologem, logopedem, sociálním pracovníkem	1 639	1 639	-	-	-
Ústecký kraj	186 177	54 177	82 641	40 184	9 175
Na 10 000 obyvatel	2 261,64	658,13	1 003,91	488,15	111,46
Výkony provedené					
Lékařem	148 373	27 043	105 194	-	16 136
Fyzioterapeutem, ergoterapeutem	3 143 730	1 045 890	681 763	1 193 434	222 643
Psychologem, logopedem, sociálním pracovníkem	2 582	2 582	-	-	-
Ústecký kraj	3 294 685	1 075 515	786 957	1 193 434	238 779
Pacienti nově přijatí k léčbě					
Ústecký kraj	175 743	30 479	66 082	63 394	15 788
Na 10 000 obyvatel	2 134,89	370,25	802,75	770,10	191,79

**Struktura výkonů podle druhu zdravotnických zařízení**

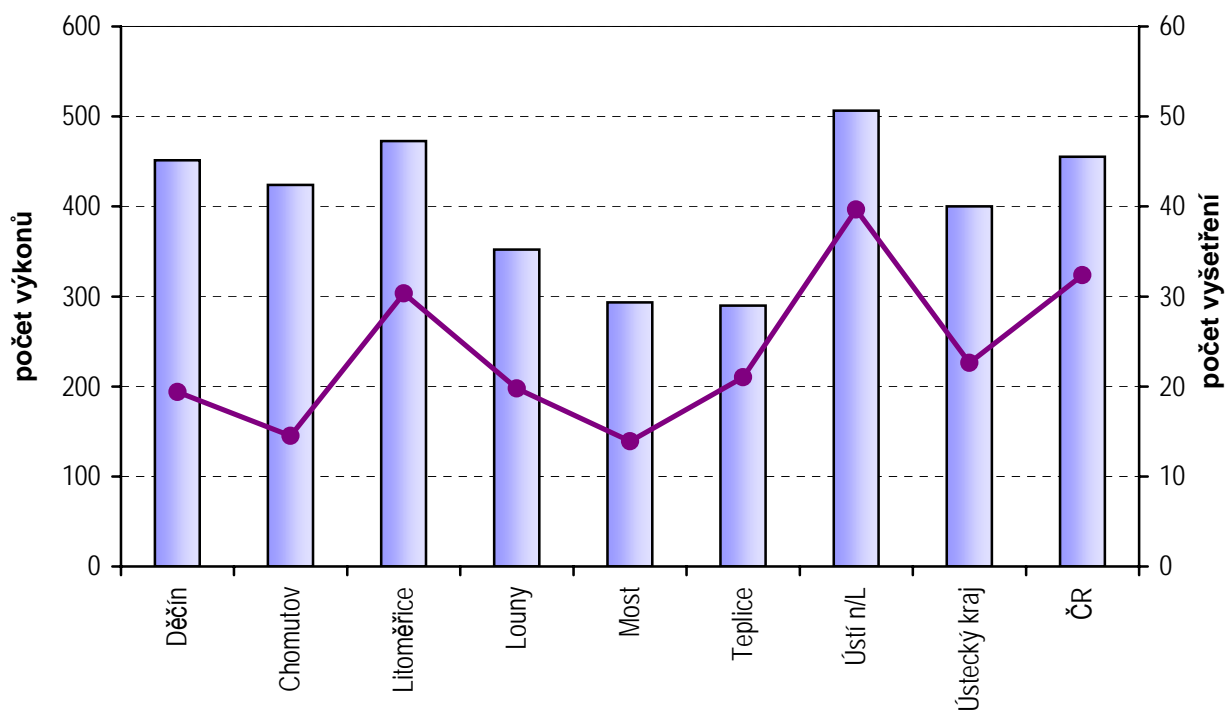
Druh zdravotnického zařízení	Struktura výkonů				
	celkem	z toho (v %)			
		léčebná tělesná výchova	fyzikální terapie	ergoterapie	ostatní výkony
Ambulantní část lůžkových ZZ	1 075 515	67,92	25,68	4,20	2,21
Samostatná ordinace lékaře specialisty	786 957	41,16	43,77	0,14	14,93
Samostatné zařízení nelékaře rehabilitační	1 193 434	46,79	49,17	0,88	3,17
Ostatní ambulantní zařízení	238 779	42,16	45,55	0,20	12,09
Ústecký kraj	3 294 685	52,01	39,95	1,74	6,31
ČR	46 711 372	51,54	37,66	1,62	9,19

**Indikace léčebné rehabilitace - skupiny diagnóz podle MKN-10**

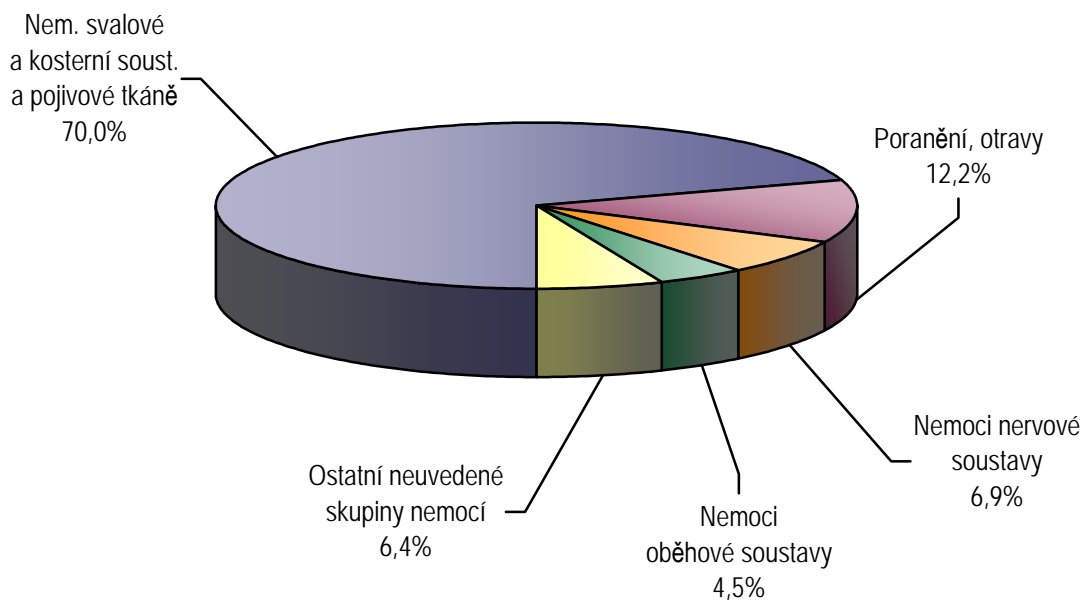
Diagnóza MKN-10		Počet pacientů nově přijatých k léčbě			
		celkem		z toho v samostatných zařízeních nelékaře rehabilitačních	
		absolutně	na 10 tis. obyvatel <sup>1)</sup>	absolutně	na 10 tis. obyvatel <sup>1)</sup>
Nemoci infekční a parazitární	A00 - B99	163	1,98	3	0,04
Novotvary	C00 - D48	1 816	22,06	80	0,97
Nemoci endokrinní	E00 - E90	520	6,32	25	0,30
Poruchy duševní a poruchy chování	F00 - F99	381	4,63	82	1,00
Nemoci nervové soustavy	G00 - G99	14 180	172,26	4 620	56,12
Nemoci oběhové soustavy	I00 - I99	9 309	113,08	449	5,45
Nemoci dýchací soustavy	J00 - J99	1 888	22,94	266	3,23
Nemoci trávicí soustavy	K00 - K93	1 205	14,64	35	0,43
Nemoci svalové a kosterní soustavy a pojivové tkáně	M00 - M99	144 803	1 759,04	48 721	591,85
Nemoci močové a pohlavní soustavy	N00 - N99	1 131	13,74	186	2,26
Těhotenství, porod a šestinedělí, stavy vzniklé v perinatálním období	O00 - O99 P00 - P96	3 654	180,87	713	35,29
Poranění, otravy	S00 - T98	25 203	306,16	8 549	103,85
Ostatní neuvedené skupiny nemocí		2 534	30,78	485	5,89
Ústecký kraj		206 787	2 512,01	64 214	780,06
ČR		2 342 849	2 282,00	646 802	630,00

<sup>1)</sup> U Dg těhotenství, porod a šestinedělí, stavy vzniklé v perinatálním období přepočteno na 10 000 žen 15-49 let

### Počet výkonů a vyšetření na 100 obyvatel



### Struktura nově přijatých pacientů k léčbě dle vybraných skupin diagnóz



## Využívání lůžkového fondu rehabilitačních oddělení nemocnic a rehabilitačních center a zatížení zdravotnických pracovníků

Ukazatel	Nemocnice	
	Ústecký kraj	ČR
Počet oddělení	5	43
Počet pracovníků <sup>1)</sup>	79,74	756,87
lékaři	15,51	127,88
ZPBD <sup>2)</sup> celkem	49,23	457,88
sestry <sup>2)</sup> u lůžka	44,50	416,64
ZPOD <sup>2)</sup>	15,00	171,11
Průměrný počet lůžek	157,00	1 449,00
Průměrný denní stav obsazených lůžek		
celkem	122,8	1 156,7
na 1 lékaře	7,9	9,1
na 1 sestru <sup>2)</sup> u lůžka	2,8	2,8
Počet lékařů na 100 lůžek	9,88	8,83
Počet ZPBD <sup>2)</sup> na 100 lůžek	31,36	31,60
Počet hospitalizovaných	2 947	26 950
Nemocniční letalita	-	0,5
Využití lůžek ve dnech	285,5	291,4
Průměrná ošetrovací doba	15,2	15,7
Prostoj lůžek <sup>3)</sup>	3,3	3,0

<sup>1)</sup> Součet úvazků

<sup>2)</sup> Zdravotnickí pracovníci dle zákona č. 96/2004 Sb.:

ZPBD - zdravotnickí pracovníci nelékaři s odbornou způsobilostí bez odborného dohledu (§ 5 - § 21)

sestra - všeobecné sestry a porodní asistentky (§ 5 - § 6)

ZPOD - zdravotnickí pracovníci nelékaři pod odborným dohledem nebo přímým vedením (§ 29 - § 42)

<sup>3)</sup> Ve dnech na 1 hospitalizovaného z lůžek schopných provozu

Seznam nemocnic s lůžkovým rehabilitačním oddělením v kraji:

Masarykova nemocnice Ústí nad Labem

Nemocnice Teplice

Městská nemocnice v Litoměřicích

REMEDI MEZIBOŘÍ, s.r.o.

Nemocnice Chomutov