



# Informace ze zdravotnictví Ústeckého kraje

Ústavu zdravotnických informací a statistiky  
České republiky

Hradec Králové  
14. 9. 2012

# 7

## Činnost oboru radiologie a zobrazovacích metod v Ústeckém kraji v roce 2011

*Activity of section of radiology and visual methods  
in the Ústecký Region in 2011*

### Souhrn

Informace ze zdravotnictví kraje o činnosti oboru radiologie a zobrazovacích metod v Ústeckém kraji v roce 2011 obsahuje údaje o personálním zajištění a o počtu různých druhů vyšetření dle územního členění a podle druhu zdravotnického zařízení.

### Summary

*Information on health service activity in the branch of X-ray diagnostics in the Ústecký region in 2011 contains data about personnel capacity and the numbers of selected types of examinations by districts of the region and by type of establishment.*

Podkladem pro zpracování informace byly údaje z ročního výkazu o činnosti oboru, který vyplňuje každé ambulantní oddělení (pracoviště) oboru radiologie a zobrazovací metody všech zřizovatelů, včetně ambulantních částí lůžkových zařízení. Výkazy byly součástí Programu statistických zjišťování Ministerstva zdravotnictví v ČR na rok 2011. Formuláře výkazů a závazné pokyny jsou vystaveny na internetu [www.uzis.cz](http://www.uzis.cz).

Edice IZK o činnosti oboru radiologie a zobrazovací metody v předchozích letech jsou dostupné na internetových stránkách ústavu v části „Publikujeme“.

V roce 2011 zabezpečovalo ambulantní péči v oboru radiologie a zobrazovací metody 90,90 lékařů a 209,87 zdravotnických pracovníků nelékařů s odbornou způsobilostí bez odborného dohledu (ZPBD). Od roku 2008 se na výkazech A(MZ)1-01 sledují pracovníci také jako průměrný roční přepočtený počet, který výstižněji charakterizuje kapacitní zajištění jednotlivých ambulancí, zvláště v případech ukončení a zahájení činnosti nebo většího pohybu pracovníků v průběhu roku. Je to součet přepočteného počtu pracovníků za jednotlivé měsíce dělený počtem měsíců sledovaného období. Relace uvedené v tabulkách, v grafech a komentované v textu jsou vypočítány z dat těch zdravotnických zařízení, která splnila svou zpravodajskou povinnost a odevzdala vyplněný roční výkaz. V roce 2011 to bylo 91 %. Dostupnost péče v kraji (vyjádřená počtem lékařů na 10 tis. obyvatel) byla nejnižší v okrese Louny (0,55 lékaře / 10 tis. obyvatel) a nejvyšší v Ústí nad Labem (2,17 lékaře / 10 tis. obyvatel).

Činnost tohoto oboru byla převážně zajištěna 16ti pracovišti ambulantních částí lůžkových zdravotnických zařízení, kde bylo soustředěno více než 83 % lékařů a provedeno 72 % všech vyšetření.

V roce 2007 se změnilý kódy vykazovaných výkonů v radiologii z kódů podle číselníku VZP na kódy ERTIN\_CZ podle radiologické společnosti a některá zdravotnická zařízení mají stále ještě problémy s jejich správným vykazováním. V kraji bylo provedeno 988 tisíc výkonů v rámci 988 tisíc vyšetření, z toho 74 % u ambulantně léčených osob, zbytek u hospitalizovaných pacientů. Na jednoho obyvatele kraje připadlo průměrně 1,2 vyšetření (ČR 1,4). Z hlediska okresní diferenciacce vykázal nejvyšší počet vyšetření na 1 obyvatele okres Ústí nad Labem (2,2). Okres Děčín vykázal na jednoho obyvatele 1,0 vyšetření, okres Chomutov 1,1 vyšetření, okres Litoměřice 1,0 vyšetření, okres Louny 0,8 vyšetření, okres Most 1,2 vyšetření a okres Teplice 1,1 vyšetření.

Jedním z faktorů, ovlivňujících činnost zdravotnických zařízení v oboru radiologie a zobrazovacích metod, je přístrojové vybavení. V průběhu roku 2011 bylo v oboru v kraji provedeno celkem 987 643 vyšetření. Z 64 % se jednalo o vyšetření konvenční RTG a ze 14 % UZ vyšetření. Meziročně se snížil absolutní počet vyšetření o 3,5 %. Vytíženost lékařů v kraji (10 865 vyšetření / lékaře) je o téměř 16,4 % vyšší než je průměr za ČR (9 334 vyšetření / lékaře).

Z hlediska územního členění stále přetrvává skutečnost, že nejhorší dostupnost některých vyšetření je v okrese Louny. V počtu vyšetření na 10 tisíc obyvatel je hluboko pod republikovým průměrem (okres Louny 7 472 a ČR 13 428).

Počet spirálních přístrojů CT v ambulantních zařízeních (12) zůstal stejný jako v roce 2010 a u UZ s barevným mapováním došlo k nárůstu z 27 na 29. Naopak se snížila vybavenost skiaskopicko-skiagrafickými přístroji – konvenční sklopné stěny (z 7 na 5). Vyšetření magnetickou rezonancí bylo v kraji prováděno na třech přístrojích v okresech Teplice a Ústí nad Labem.

Je třeba upozornit, že ultrasonografická vyšetření jsou prováděna také na pracovištích jiných oborů (např. v gynekologických ordinacích). Tento materiál je zaměřen výhradně na činnost oboru RDG.

Zpracovala: Iva Šťastná

ÚZIS ČR, Regionální pracoviště Hradec Králové

Habrmanova 19/1, 500 02 Hradec Králové

tel.: 495 058 321, fax: 495 058 322

e-mail: [drahokoupilova@uzis.cz](mailto:drahokoupilova@uzis.cz)

[www.uzis.cz](http://www.uzis.cz)

## Personální zajištění dle druhu zdravotnických zařízení a dle území

Druh zdravotnického zařízení	Počet ZZ a pracovišť	Počet pracovníků <sup>1)</sup>			ZPSZ a JOP <sup>2)</sup>
		lékaři	ZPBD <sup>2)</sup>		
			celkem	z toho radiolog. asistenti	
dle druhu zařízení					
Ambulantní část lůžkových ZZ	16	75,53	167,82	138,76	14,40
Samostatné ordinace lékařů specialistů	9	8,20	15,63	14,30	0,63
Ostatní ambulantní zařízení	8	7,17	26,42	18,92	0,03
Ústecký kraj	33	90,90	209,87	171,98	15,06
dle území (okresu)					
Děčín	6	9,94	30,60	28,00	-
Chomutov	4	8,00	31,80	25,60	0,10
Litoměřice	6	13,32	25,95	21,05	0,12
Louny	5	4,74	10,77	10,77	0,20
Most	5	12,35	33,33	21,50	13,33
Teplice	5	16,50	34,27	27,91	-
Ústí nad Labem	2	26,05	43,15	37,15	1,31
Ústecký kraj	33	90,90	209,87	171,98	15,06

<sup>1)</sup> Průměrný roční přepočtený počet pracovníků celkem (vč. smluvních) - z odevzdaných ročních výkazů A(MZ)1-01

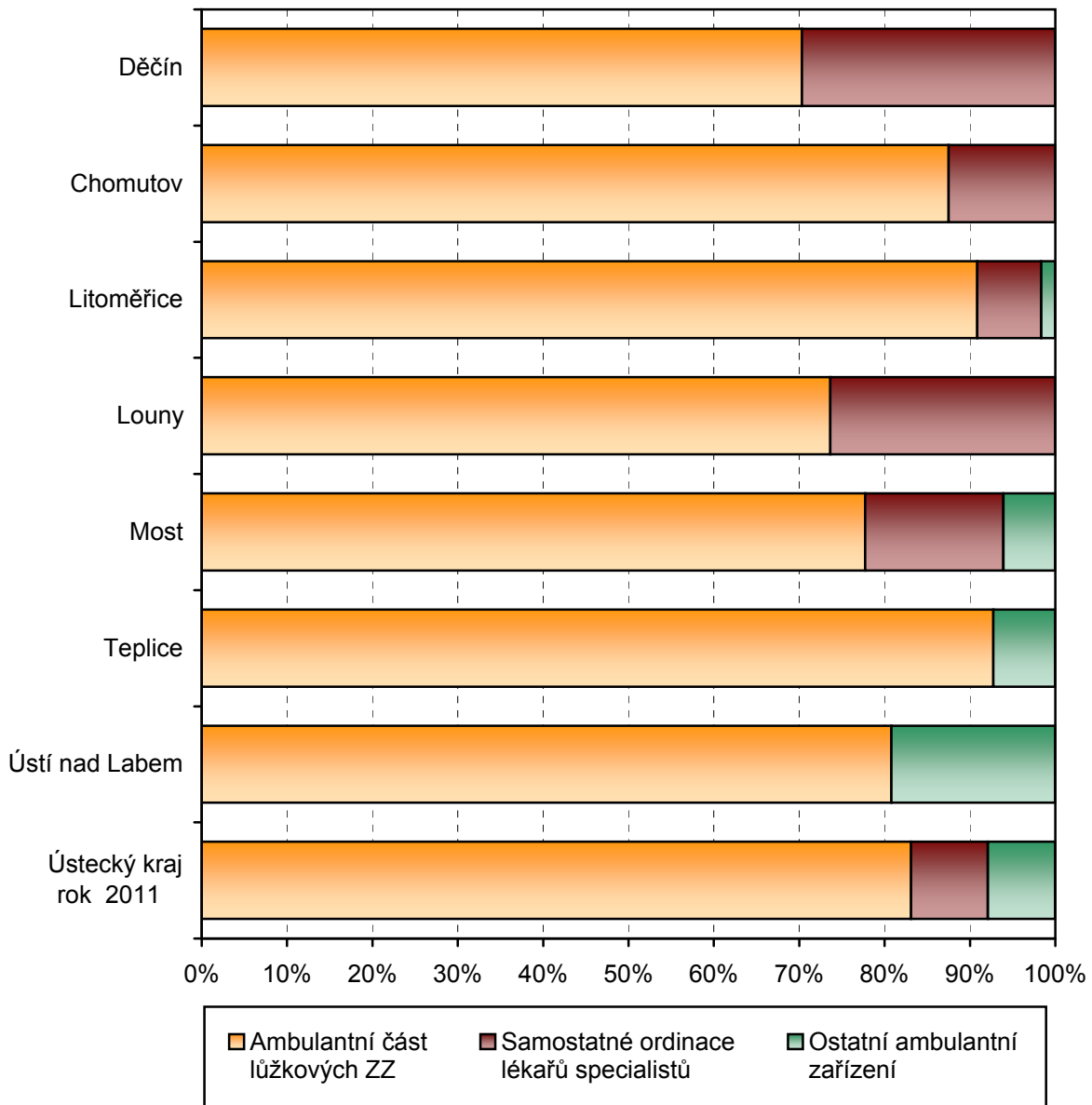
<sup>2)</sup> Zdravotničtí pracovníci dle zákona č. 96/2004 Sb.:

ZPBD - zdravotničtí pracovníci nelékaři s odbornou způsobilostí bez odborného dohledu § 5–§ 21a

ZPSZ - zdravotničtí pracovníci nelékaři s odbornou a specializovanou způsobilostí bez odborného dohledu § 22–§ 28

JOP - jiní odborní pracovníci ve zdravotnictví § 43

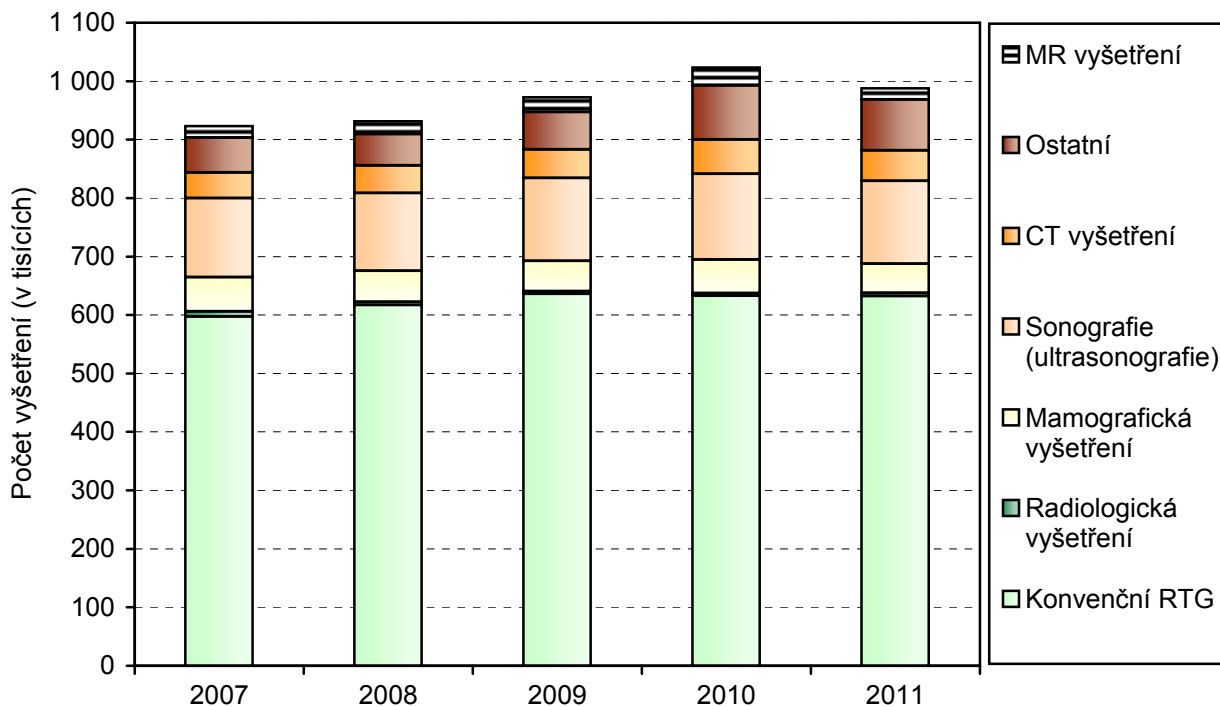
### Zastoupení ambulantních lékařů v okresech dle druhu zdravotnických zařízení



### Struktura počtu vyšetření dle druhu vyšetření a druhu zdravotnických zařízení

Druh vyšetření	Počet vyšetření				
	celkem	na 10 tis. obyvatel	z toho v (%)		
			ambulantní části lůžkových ZZ	samostatných ordinací lékařů specialistů	ostatních ambulantních ZZ
Konvenční RTG	632 378	7 631,9	70,14	13,84	16,02
Radiologická vyšetření	5 706	68,9	97,23	0,26	2,51
Mamografická vyšetření	49 517	597,6	33,74	13,10	53,16
UZ (ultrasonografická) vyšetření	141 905	1 712,6	77,78	10,26	11,96
CT vyšetření	51 962	627,1	100,00	-	-
MR vyšetření	18 787	226,7	100,00	-	-
Intervenční výkony	4 929	59,5	100,00	-	-
Jiná	82 459	995,2	73,72	0,00	26,28
Ústecký kraj	987 643	11 919,5	72,16	10,99	16,85
ČR	14 094 778	13 427,9	-	-	-

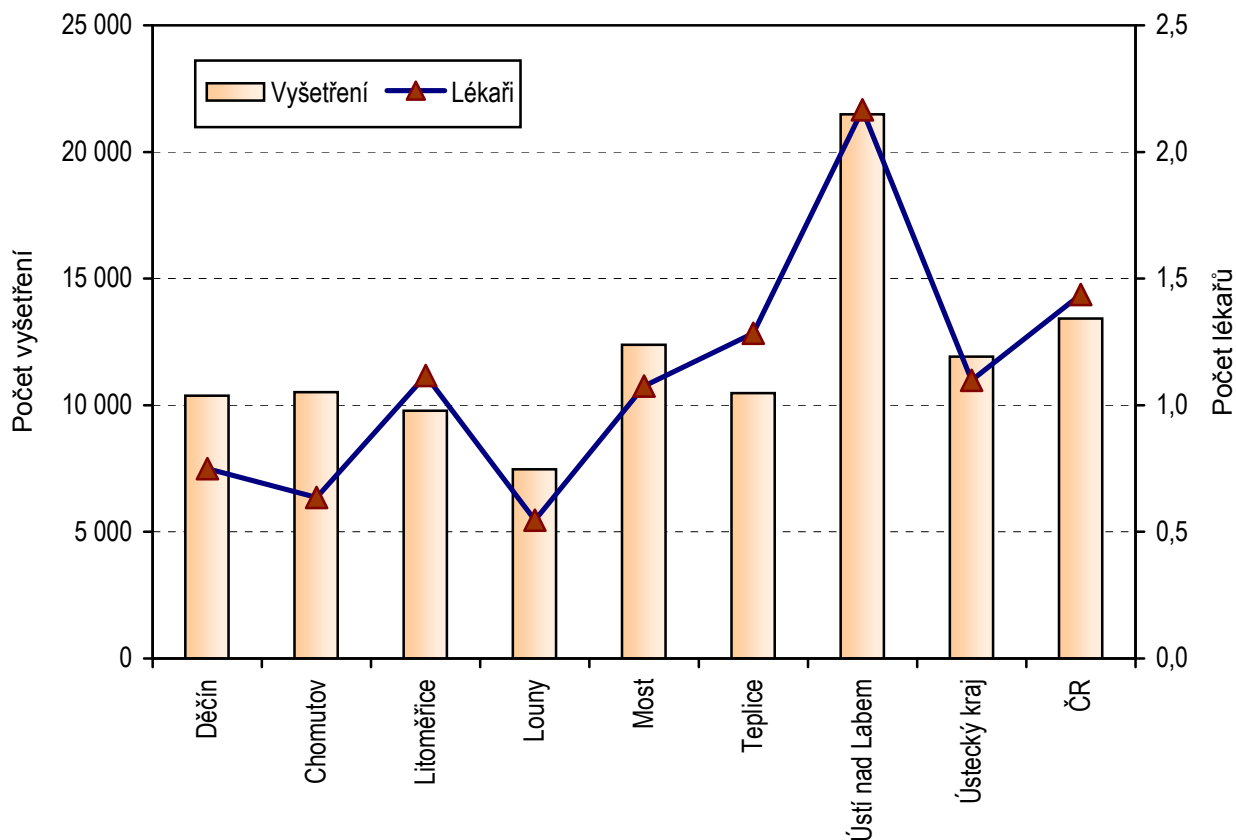
### Vývoj počtu vyšetření v letech 2007–2011



## Činnost radiologických oddělení a pracovišť dle území

Území, okres	Počet provedených vyšetření		Počet vykázaných výkonů u pacientů			
	absolutně	na úvazek lékaře	hospitalizovaných		ambulantně léčených	
			absolutně	na 100 obyv.	absolutně	na 100 obyv.
Děčín	137 779	13 861	62 262	46,9	75 517	56,9
Chomutov	132 454	16 557	37 507	29,8	94 947	75,4
Litoměřice	116 751	8 765	28 526	23,9	88 225	74,0
Louny	64 712	13 652	7 863	9,1	56 850	65,6
Most	142 261	11 519	24 842	21,6	117 419	102,2
Teplice	134 698	8 164	37 267	29,0	97 431	75,8
Ústí nad Labem	258 988	9 942	55 665	46,2	203 323	168,7
Ústecký kraj	987 643	10 865	253 932	30,6	733 712	88,5
ČR	14 094 778	9 334	3 989 180	38,0	10 212 732	97,3

Počet lékařů a vyšetření na 10 tisíc obyvatel dle okresů



## Nejčastější výkony na radiologických odděleních a pracovištích v roce 2011

Kód ERTN_CZ (1. a 2. stupeň)	Název výkonu	Počet výkonů			
		celkem		z toho pro (v %)	
		absolutně	podíl (v %)	ústavní péči	ambulantní péči
01.01	Konvenční RTG - hrudník	234 635	23,8	21,8	78,2
01.03	Konvenční RTG - vyšetření u lůžka	11 172	1,1	93,7	6,3
01.04	Konvenční RTG - vyšetření na operačním a zákrovém sále	3 697	0,4	94,5	5,5
01.05	Konvenční RTG - kostní radiologie (prostý snímek lebky a obličejového skeletu)	40 170	4,1	21,0	79,0
01.06	Konvenční RTG -ortopantomografická cefalometrie	8 559	0,9	6,0	94,0
01.07	Konvenční RTG - páteř	79 004	8,0	19,1	80,9
01.10	Konvenční RTG - horní končetina	106 036	10,7	24,1	75,9
01.11	Konvenční RTG - dolní končetina	129 423	13,1	17,2	82,8
01.13	Konvenční RTG - břicho	16 508	1,7	53,6	46,4
03.01	Mamografie - prsa	48 393	4,9	0,4	99,6
05.01	Ultrasonografie	13 518	1,4	0,0	100,0
05.02	Ultrasonografie -Dopplerovská ultrasonografie	19 389	2,0	29,2	70,8
06.01	CT mozku	12 947	1,3	46,2	53,8
06.03	CT páteře	3 790	0,4	30,1	69,9
06.06	CT hrudníku, břicha a pánve	16 812	1,7	43,9	56,1
08.02	MR mozku, kosti spánkové a obličej	7 983	0,8	26,1	73,9
08.04	MR páteře	6 532	0,7	14,3	85,7
12.06	Konzultace s radiologem	49 151	5,0	16,5	83,5
	Ostatní	179 925	18,2	42,5	57,5
Výkony celkem		987 644	100,0	25,7	74,3