



Informace ze zdravotnictví Ústeckého kraje

Ústavu zdravotnických informací a statistiky
České republiky

Hradec Králové
30. 6. 2014

4

Pneumologie a ftizeologie - činnost oboru v Ústeckém kraji v roce 2013

*Pneumology and Phthisiology - Activity in Branch
in the Ústecký Region in 2013*

Souhrn

Informace ze zdravotnictví kraje o činnosti oboru pneumologie a ftizeologie v Ústeckém kraji v roce 2013 obsahuje údaje o ambulantní péči v členění podle druhu poskytovatele zdravotních služeb a podle území z oblasti personálního zajištění, činnosti a o dispenzarizovaných osobách pro vybrané diagnózy. Je doplněna také základními ukazateli lůžkové péče v nemocnicích a léčebnách TBC a respiračních nemocí.

Summary

Information on health service activity in the branch of pneumology and phthisiology in the Ústecký region in 2013 contains data about out-patient care by type of provider of health services and by districts of the region, data about personnel capacity, activity and about patients followed up for selected diagnoses. It is supplemented by basic indicators on in-patient care in hospitals and institutes for TB and respiratory diseases.

Podkladem pro zpracování dat byly výkazy A (MZ)1-01 vyplněné ambulantními odděleními (pracovišti) oboru pneumologie a ftizeologie (PNE) a výkazy o lůžkovém fondu zdravotnického zařízení a jeho využití L(MZ)1-02. Výkazy jsou součástí Programu statistických zjišťování v ČR na příslušný rok. Formuláře výkazů a pokyny pro jejich vyplnění jsou vystaveny na internetu www.uzis.cz. Údaje pro výpočty relací na obyvatelstvo byly získány z materiálů ČSÚ.

Ambulantní péče v oboru PNE byla zajištěna 24 pracovišti, nejvíce lékaři specialisty, a to na 13 pracovištích s 61 % lékařů z celkového počtu lékařů. S tím souvisí i nejvyšší podíl vyšetření 53 % z celkového počtu vyšetření. Od roku 2008 se na výkazech A (MZ)1-01 sledují pracovníci také jako průměrný roční přepočtený počet (včetně smluvních pracovníků), který výstižněji charakterizuje kapacitní zajištění jednotlivých ambulancí. V těchto ordinacích pracovalo 26,20 lékařů a 43,16 zdravotnických pracovníků nelékařů s odbornou způsobilostí bez odborného dohledu (ZPBD). V přepočtu na 100 tisíc obyvatel bylo v kraji 3,2 lékařů (ČR 3,5), na jednoho lékaře tohoto oboru připadlo v kraji 31 493 obyvatel (ČR 28 763).

V ordinacích PNE bylo provedeno 160 621 ošetření - vyšetření (dále jen ošetření), přičemž v průměru na jednoho lékaře připadlo 6 131 ošetření (ČR 4 830). Zatímco republikový průměr v posledních třech letech mírně klesal, v roce 2013 došlo k nárůstu tohoto ukazatele v kraji 1,0 % a ČR o 0,8 %.

Největší objem péče byl, stejně jako v minulých letech, věnován dispenzarizovaným osobám. V roce 2013 bylo pod stálým lékařským dohledem 51 556 osob (z toho 48 % tvořil podíl žen). V přepočtu na 10 tisíc obyvatel byl celkový počet dispenzarizovaných v kraji 625 v ČR pak 585. Nejčastější příčinou dispenzarizace (48 %) byla chronická obstrukční plicní nemoc (CHOPN). V přepočtu na 10 tisíc obyvatel bylo v kraji léčeno 303 pacientů s CHOPN (ČR 256), nejvíce v okrese Louny (676) a Teplice (424). Na doporučení odborné společnosti upozorňujeme, že na statistickém formuláři ročního výkazu je uvedeno stadium 0 - rizikové, které je považováno za chronickou bronchitidu (diagnóza MKN-10 J41.0–8).

Další nejčastější příčinou dispenzarizace na odděleních PNE v kraji bylo astma bronchiale, které postihovalo 6 220 mužů a 9 343 žen. Nejvíce osob s tímto onemocněním v přepočtu na 10 tisíc obyvatel se nacházelo v okrese Litoměřice (346), Teplice (273) a Ústí nad Labem (174). Pro toto onemocnění bylo dispenzarizováno 674 dětí a mladistvých (celkem 363 chlapců a 311 dívek do 19 let). U astma bronchiale se rovněž rozlišují stupně onemocnění: stupeň 1 - intermitentní (33 %) postižených, stupeň 2 - lehké perzistující (35 %), stupeň 3 - středně těžké perzistující (25 %), stupeň 4 - těžké perzistující (7 %). Počet ostatních sledovaných dispenzarizovaných onemocnění zůstává na úrovni minulých let.

Ambulantní zařízení PNE evidovala celkem 6 144 osob se zvýšeným rizikem onemocnění tuberkulózou nebo jinou mykobakteriózou. Dále byly sledovány osoby se zvýšeným rizikem onemocnění plicní rakovinou, tzn. kuřáci s vysokým konzumem cigaret, osoby s dysplastickými buňkami ve sputu a osoby s profesionální expozicí kancerogenů, celkem 18 734 osob, tj. pokles o 2,4 % oproti minulému roku.

Na pracovištích PNE byly vedle dispenzarizace prováděny tuberkulínové testy a očkování proti tuberkulóze (BCG vakcinace). Vyhláškou č. 299/2010 Sb. s účinností od 1. 11. 2010 bylo zrušeno celoplošné očkování proti tuberkulóze, očkují se pouze děti zařazené do rizikových skupin. Údaje za rok 2013 byly dále ovlivněny ukončením povinného přeočkování proti tuberkulóze u 11letých dětí od 12. 3. 2009. Pracovníci PNE uskutečnili za sledovaný rok 373 očkovaní BCG vakcínou. Nejpočetnější skupinou očkovaných v roce 2013 byly děti ve stáří 6 až 12 měsíců (46 %), dále následovaly děti nad 12 měsíců věku (27 %), novorozenci do 6 týdnů věku (26 %) a 6 týdnů až 6 měsíců (1 %).

Lůžková péče v oboru PNE byla pacientům k dispozici na 3 nemocničních odděleních se 128 lůžky. Na odděleních pracovalo k 31. 12. 2013 celkem vč. smluvních úvazků 14,17 lékařů a 45,00 ZPBD. Hospitalizováno bylo celkem 4 362 pacientů. Průměrná ošetrovací doba v nemocnicích kraje i republiky mírně poklesla, činila 5,8 dnů (ČR 7,3 dnů) a využití lůžek 199,1 dne (ČR 254,6).

Zpracoval: Ing. Štefek J.

ÚZIS ČR, Regionální pracoviště Hradec Králové

Habrmanova 19/1, 500 02 Hradec Králové

tel.: 495 058 321, fax: 495 058 322

e-mail: Libuse.Drahokoupilova@uzis.cz

<http://www.uzis.cz>

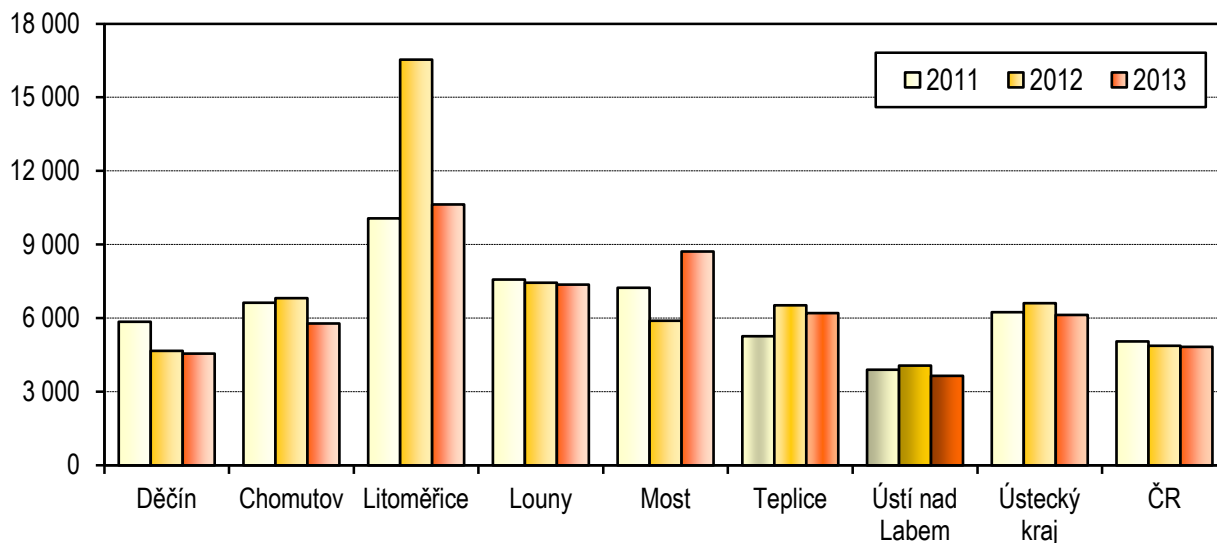
**Personální zajištění a počet ošetření - vyšetření v ambulantní péči
dle druhu poskytovatelů zdravotních služeb a dle území**

Ukazatel	Počet ZZ a pracovišť	Počet pracovníků ¹⁾			Počet ošetření - vyšetření			
		lékařů	skladba lékařů v %	ZPBD ²⁾	celkem	z toho očkování BCG	struktura ošetření v %	na 1 lékaře
dle poskytovatelů zdravotních služeb								
Ambulantní část lůžkových ZZ	9	9,25	35,31	16,85	55 230	264	34,39	5 970,8
Samostatné ordinace lékařů specialistů	13	15,85	60,50	25,06	85 733	109	53,38	5 409,0
Ostatní ambulantní ZZ	2	1,10	4,20	1,25	19 658	-	12,24	17 870,9
Ústecký kraj	24	26,20	100,00	43,16	160 621	373	100,00	6 130,6
dle území (okresu)								
Děčín	3	4,10	15,65	5,40	18 674	60	11,63	4 554,6
Chomutov	3	2,05	7,82	3,00	11 853	10	7,38	5 782,0
Litoměřice	5	3,70	14,12	7,20	39 346	213	24,50	10 634,1
Louny	3	2,10	8,02	4,10	15 470	-	9,63	7 366,7
Most	3	2,30	8,78	4,30	20 047	29	12,48	8 716,1
Teplice	2	4,55	17,37	6,76	28 234	61	17,58	6 205,3
Ústí nad Labem	5	7,40	28,24	12,40	26 997	-	16,81	3 648,2
Ústecký kraj	24	26,20	100,00	43,16	160 621	373	100,00	6 130,6
Česká republika	310	365,48	x	559,12	1 765 148	10 140	x	4 829,7

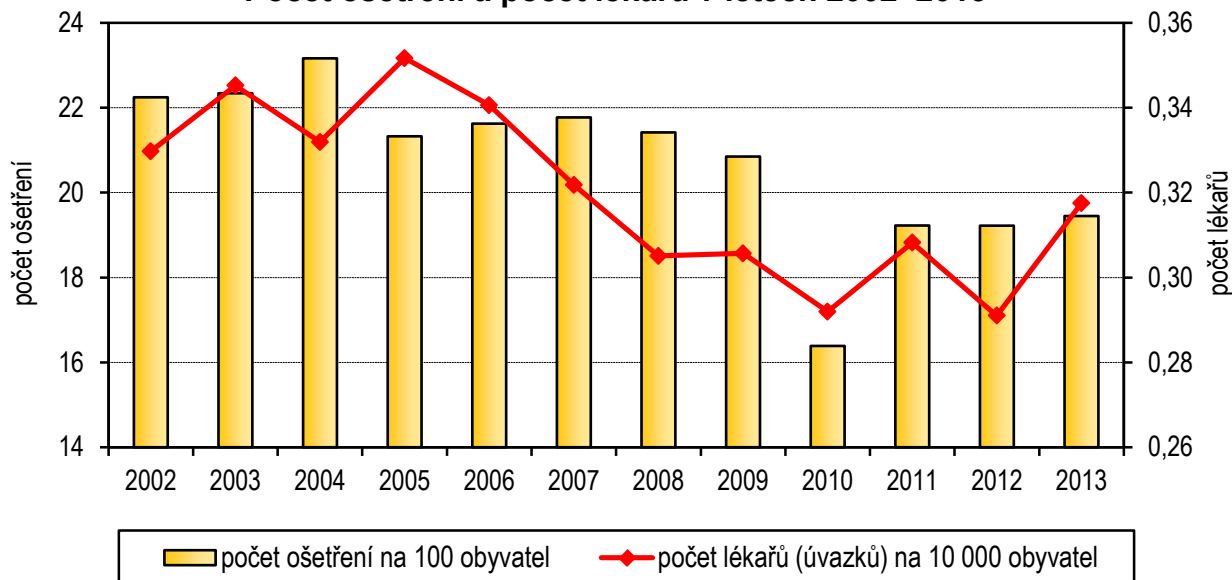
¹⁾ Průměrný roční přepočtený počet pracovníků včetně smluvních - zdroj ročního výkazu A (MZ)1-01

²⁾ ZPBD - zdravotničtí pracovníci nelékaři s odbornou způsobilostí bez odborného dohledu dle zákona č. 96/2004 Sb., o nelékařských zdravotnických povoláních § 5–§ 21a

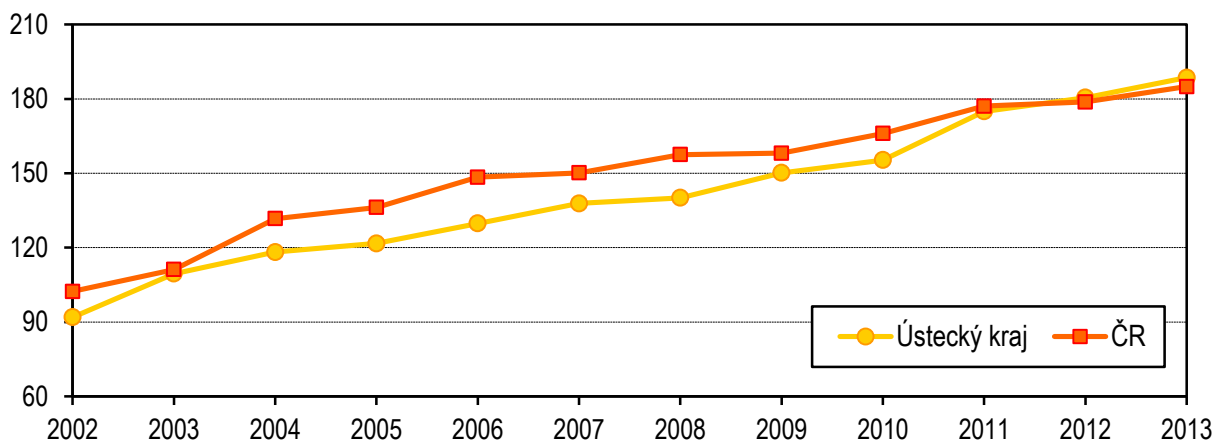
Počet ošetření - vyšetření na lékaře v letech 2011–2013



Počet ošetření a počet lékařů v letech 2002–2013



Počet dispenzarizovaných pacientů pro astma bronchiální na 10 000 obyvatel v letech 2002–2013



Osoby dispenzarizované pro netuberkulózní onemocnění

Onemocnění (diagnóza MKN-10)	Počet dispenzarizovaných osob						
	kraj						ČR na 10 tis. obyvatel
	celkem	z toho				na 10 tis. obyvatel	
		ženy	děti (0–19 let)	nově přijatí ¹⁾ muži	nově přijaté ¹⁾ ženy		
Zhoubné novotvary DÚ ověřené cytologicky nebo histologicky (C33, C34.0–9, C39.9)	1 668	573	-	283	150	20,22	16,21
Neověřené zhoubné novotvary DÚ	156	66	-	22	15	1,89	1,80
Nezhoubné novotvary DÚ (D14.2–4, D19.0)	364	180	-	23	28	4,41	3,40
Zánětlivá onemocnění plic (J12–J18, J85.0–2)	4 941	2 169	51	555	545	59,88	54,15
CHOPN (chronická bronchitis, emfyzém) (J41.0–8, J42, J43.0–9, J44.0–9)	24 987	10 714	237	2 039	1 407	302,83	255,52
stadium 0 - rizikové	7 166	2 493	154	553	456	86,85	58,30
stadium 1 - lehké	5 185	2 728	18	527	412	62,84	60,80
stadium 2 - střední	7 488	3 467	-	504	296	90,75	78,48
stadium 3 - těžké	3 661	1 412	19	298	147	44,37	41,43
stadium 4 - velmi těžké	1 487	614	46	157	96	18,02	16,51
Astma bronchiale (J45.1–9, J46)	15 563	9 343	674	808	967	188,61	184,97
stupeň 1 - intermitentní	5 130	3 027	203	303	365	62,17	51,16
stupeň 2 - lehké perzistující	5 513	3 420	199	335	339	66,81	66,47
stupeň 3 - středně těžké perzistující	3 815	2 202	237	140	222	46,24	52,36
stupeň 4 - těžké perzistující	1 105	694	35	30	41	13,39	14,99
Bronchiektázie (J47)	189	94	1	6	9	2,29	4,43
Sarkoidóza (D86.0,2)	366	209	-	19	21	4,44	8,29
Pneumokoniózy (J60–J66)	275	42	-	4	2	3,33	10,80
Difuzní plicní fibrózy a alergická alveolitis (J67.0–9, J84.0–9)	285	131	1	29	14	3,45	8,23
Nenádor.onemocnění pohrudnice (J86–J94)	622	224	5	69	43	7,54	8,30
Nemoci plicního oběhu a následky oběhových změn (I26–I28)	356	159	1	19	20	4,31	7,93
Jiná netuberkulózní onemocnění DÚ se závažným průběhem (J68–J80, J96.0–9, J98.0,4,6–9)	1 784	798	5	111	81	21,62	21,36
Celkem	51 556	24 702	975	3 987	3 302	624,83	585,38

¹⁾ Nově zjištěná onemocnění (poprvé v životě pacienta)

Osoby se zvýšeným rizikem onemocnění tuberkulózou a plicní rakovinou dle území

Území, okres	Osoby se zvýšeným rizikem onemocnění tuberkulózou				Osoby s vyšším rizikem onemocnění plicní rakovinou ³⁾
	skupina R1 ¹⁾		skupina R2 ²⁾		
	celkem	z toho děti (0–19 let)	celkem	z toho děti (0–19 let)	
Děčín	362	1	138	42	5 221
Chomutov	6	-	443	253	1 700
Litoměřice	408	-	663	18	1 245
Louny	440	-	417	11	3 787
Most	98	-	347	138	2 910
Teplice	110	1	1 910	153	2 433
Ústí nad Labem	226	-	576	29	1 438
Ústecký kraj	1 650	2	4 494	644	18 734
ČR	21 845	110	19 161	1 434	124 810

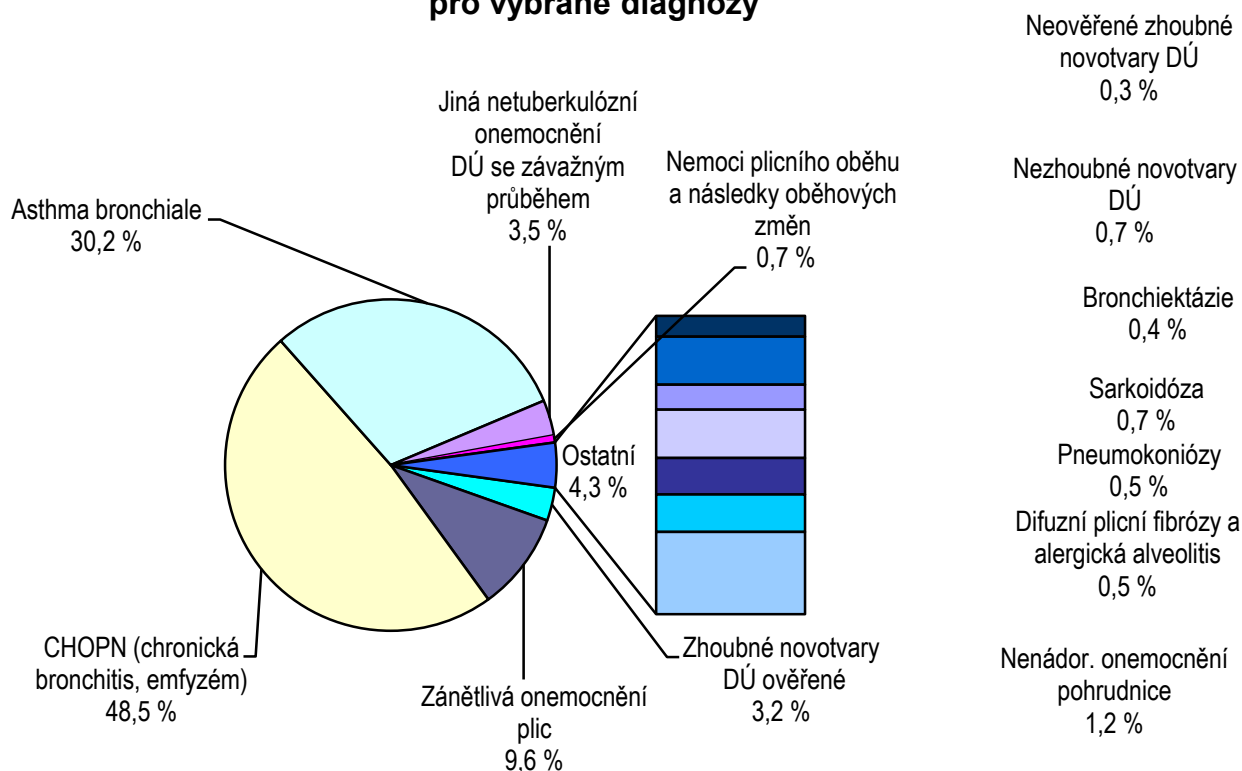
¹⁾ Skupina R1 - do této skupiny přeřazují osoby ze skupiny P II (resp. přeřazené z P I tj. osoby léčené pro tuberkulózu nebo mykobakteriálu dýchacího ústrojí), nebo M II (resp. přeřazené z M I tj. osoby léčené pro tuberkulózu nebo mykobakteriálu mimo dýchacího ústrojí) jestliže :

- mají závažné přidružené nemoci,
- mají závažné přidružené podmínky,
- mají rozsáhlé zbytkové změny po léčení tuberkulózy nebo jiné mykobakteriály.

²⁾ Skupina R2 - do této skupiny se zařazují osoby v kontaktu s bakteriologicky ověřenou tuberkulózou nebo jinou mykobakteriálou

³⁾ Osoby s dysplastickými buňkami ve sputu, osoby s profesionální expozicí kancerogenů a kuřáci s vysokým konzumem cigaret

Struktura dispenzarizovaných pacientů pro vybrané diagnózy



Využívání lůžkového fondu plicních oddělení nemocnic a odborných léčebných ústavů (OLÚ) a zatížení zdravotnických pracovníků

Ukazatel	Nemocnice		OLÚ	
	kraj	ČR	kraj	ČR
Počet oddělení	3	40	-	20
Počet pracovníků ¹⁾				
lékaři	14,17	237,50	-	65,27
ZPBD ²⁾ celkem	45,00	554,91	-	312,96
Průměrný počet stanovených lůžek	128,00	1 239,73	-	1 384,33
Průměrný denní stav obsazených lůžek				
celkem	69,8	864,7	-	947,3
na 1 lékaře	4,6	3,7	-	13,9
Počet lékařů na 100 lůžek	11,07	19,50	-	4,77
Počet ZPBD ²⁾ na 100 lůžek	35,16	45,56	-	22,88
Počet hospitalizovaných	4 362	43 066	-	10 060
Nemocniční letalita	56,6	66,8	-	57,0
Využití lůžek ve dnech	199,1	254,6	-	249,8
Průměrná ošetrovací doba	5,8	7,3	-	34,4
Prostoj lůžek ³⁾	3,8	2,2	-	14,3

¹⁾ Součet úvazků včetně smluvních k 31.12.

²⁾ ZPBD - zdravotničtí pracovníci nelékaři s odbornou způsobilostí bez odborného dohledu § 5–§ 21a zákona č. 96/2004 Sb.

³⁾ Ve dnech na 1 hospitalizovaného z lůžek schopných provozu

Seznam nemocnic s oddělením pneumologie a ftizeologie v kraji:

KZ,a.s.,Masarykova nemocnice Ústí nad Labem, o.z.

KZ,a.s.,Nemocnice Most, o.z.

KZ,a.s.,Nemocnice Chomutov, o.z.