



# Informace ze zdravotnictví kraje Vysočina

Ústavu zdravotnických informací a statistiky  
České republiky

Jihlava  
29.6.2005

# 7

## Psychiatrie vč. AT a sexuologie - činnost oboru v kraji Vysočina v roce 2004

*Psychiatry incl. Alcohol and Drugs Guidance Centres and Sexology - Activity  
in Branch in the Region Vysočina in 2004*

### Souhrn

Informace ze zdravotnictví kraje o činnosti oboru psychiatrie včetně AT a sexuologie v kraji Vysočina v roce 2004 obsahuje údaje o ambulantní péči z oblasti sítě zdravotnických zařízení, personálního zajištění, činnosti a stručný přehled pacientů podle užívané psychoaktivní látky. Údaje jsou členěny dle druhu zdravotnického zařízení a dle území.

### Summary

*Information on health service activity in the branch of psychiatry including alcohol and drugs guidance centres and sexology in the region Vysočina in 2004 contains data about out-patient care from area of health service network, personnel capacity, activity and a brief overview of patients by used psychoactive substance. Data are presented by type of health establishment and by territory.*

Podkladem pro zpracování dat o činnosti zdravotnických zařízení v oboru psychiatrie včetně AT a sexuologie byl výkaz A (MZ) 1-01, který vyplňuje každé oddělení (pracoviště) oboru, údaje o lůžkové péči byly převzaty z výkazu L (MZ) 1-02 o lůžkovém fondu. Výkazy byly součástí Programu statistických zjišťování v ČR na rok 2004 (Sbírka zákonů ČR, částka 124 ze dne 12.11.2003, formou vyhlášky č. 371/2003 Sb. a její samostatné přílohy). Program byl sestaven v souladu se zákonem č. 89/1995 Sb., o státní statistické službě, ve znění pozdějších předpisů. Podklady pro výpočty relací na obyvatelstvo byly získány z dostupných materiálů ČSÚ. Návratnost výkazů za rok 2004 byla 92 %.

Na základě zákona č. 96/2004 Sb., o nelékařských zdravotnických povoláních, vcházejí v platnost nové kategorie zdravotnických pracovníků, které již nejsou plně srovnatelné s kategoriemi původními. Tyto změny se promítly i do výkazů A (MZ) 1-01 a L (MZ) 1-02.

Na mapce je znázorněna síť obcí, ve kterých byla k 31.12.2004 zdravotnická zařízení poskytující ambulantní i lůžkovou psychiatrickou péči včetně AT a sexuologie v kraji. Zahrnuta jsou i místa odloučených pracovišť, naopak místa pracovišť, která ukončila během roku činnost, zde zahrnuta nejsou.

Ambulantní péči v oboru psychiatrie v roce 2004 zabezpečovalo v kraji Vysočina celkem 25 zdravotnických zařízení. Jedno z nich z důvodu úmrtí provozovatele ukončilo činnost v listopadu 2004. K poslednímu prosinci tedy v kraji pracovalo 20,88 psychiatrů, žádný sexuolog, 0,30 psychologů a 11,65 zdravotnických pracovníků nelékařů s odbornou způsobilostí (dále ZPBD), vše souhrn úvazků včetně smluvních pracovníků. Na 100 000 obyvatel kraje připadali 4 lékaři, bylo to o 0,37 lékařů méně než v roce 2003. Porovnání mezi okresy by nebylo u tohoto oboru zcela objektivní, neboť někteří lékaři mají odloučená pracoviště i v jiných okresech, než kde sídlí právní subjekt, ale výkaz odevzdávají pouze v jednom. Navíc psychiatrickí pacienti často vyhledávají lékaře tohoto oboru v jiných okresech, či krajích.

Data o činnosti psychiatrického oboru v kraji za rok 2004 nelze porovnávat s údaji za rok 2003, jelikož dvě zdravotnická zařízení v tomto roce neodevzdala výkaz a udávané hodnoty jsou nižší, než skutečné. V průběhu roku 2004 bylo ve 23 psychiatrických ordinacích kraje poskytnuto celkem 85 888 ambulantních ošetření - vyšetření (dále jen ošetření), z toho bylo 14 443 prvních. Počet ošetření na 1 léčeného pacienta dosahoval hodnoty 5,95, bylo to jen o málo více než v ČR (5,89). Každý lékař poskytl denně v průměru 19,6 ošetření, tedy téměř o 3 více než činil republikový průměr (17,0).

Psychiatrickou péčí, stejně jako v celé republice, vyhledávaly častěji ženy (61 % ošetření a přibližně 62 % prvních ošetření) než muži. Z celkového počtu ošetřených byla 2 % dětí do 14 let, první ošetření vyhledala skoro 3 % dětí tohoto věku. Nejčastěji je ošetřovali psychiatři z okresu Havlíčkův Brod (4 % a 5 % prvních ošetření) a Pelhřimov (po 4 %). Důvodem by mohla být i skutečnost, že mají v péči děti z výchovných ústavů pro mládež, které sídlí na Pelhřimovsku. Nejvíce ošetření bylo provedeno v samostatných ordinacích lékařů specialistů.

Rychle se měnící životní styl a vzrůstající nároky společnosti zatím po psychické stránce nezasáhly obyvatele Vysočiny v takovém rozsahu, jako v ostatních oblastech ČR. Svědčí o tom výrazně nižší počty ambulantních psychiatrických ošetření, kdy v kraji bylo poskytnuto na 10 000 obyvatel 279 prvních ošetření, ale v ČR 441 těchto ošetření. Nižší hodnoty na 10 000 obyvatel než v celé republice byly zaznamenány i u počtu prvních vyšetření pro vybraná psychiatrická onemocnění.

Z této skupiny psychiatrických diagnóz byly v roce 2004, stejně jako v předchozím roce i celé ČR, nejčastější příčinou ošetření v kraji neurotické poruchy, kdy v přepočtu na 10 000 obyvatel připadalo 87 léčených pacientů (ČR 172) a afektivní poruchy s 75 léčenými pacienty (ČR 83). Nejméně pacientů na tento počet obyvatel se léčilo, také jako v ČR, pro poruchy vyvolané alkoholem (11; ČR 24) a poruchy osobnosti (11; ČR 26). Pozitivní je skutečnost, že hodnota pacientů léčených pro vývojové poruchy v dětství a adolescenci na 10 000 obyvatel ve věku 0-19 let (37) dosahovala v kraji Vysočina pouze třetinové hodnoty pro ČR (97).

V roce 2004 bylo v kraji Vysočina vykázáno celkem 990 pacientů užívajících psychoaktivní látky. Na 10 000 obyvatel připadalo 16 alkoholiků (ČR 25) a pouze 4 narkomani (ČR 15). Alkohol nejvíce požívali lidé ve věku od 30-39 let (27 z 10 000). Drogy mládež od 15-19 let (22 na 10 000 obyvatel stejného věku). Se závislostí na alkoholu se léčilo 84 % sledovaných, je to o 6 % více než v ČR. Naopak daleko lepší situace než v ČR je u drogově závislých. V kraji jich je pouze 47 %, ze shora uvedeného nízkého počtu léčených, což je téměř o 30 % méně než v ČR.

V kraji sídlí tři psychiatrické léčebny (dále jen PL), z toho jedna dětská a jedno oddělení s touto péčí v nemocnici. Slouží obyvatelům daleko širší spádové oblasti než je kraj Vysočina. Průměrný počet lůžek v PL (1 501) v kraji činil více jak šestinu z celkového průměrného počtu lůžek v celé republice (9 639). I léčených pacientů v PL (4 877) byla téměř jedna devítina ze všech léčených v ČR (41 986). Oddělení v nemocnici mělo pouze 50 lůžek s 639 hospitalizovanými. Na 100 lůžek v nemocnici připadalo 2,60 lékařů (ČR 9,36), v PL se tento ukazatel shodoval s hodnotou pro ČR (4,58). Průměrná ošetřovací doba na nemocničním oddělení v kraji 26,1 dne byla vyšší než v ČR (21,2) o 4,9 dní. Mnohem déle pobývali pacienti v PL, v průměru 101,8 dne, bylo to o 25,6 dní více než činil průměr pro ČR (76,2). Z toho plyne, že zde jsou převážně léčeni pacienti se závažnějším psychiatrickým onemocněním.

### Značky v tabulkách

**Ležatá čárka (-)** v tabulce na místě čísla značí, že se jev nevyskytoval

**Tečka (.)** na místě čísla značí, že údaj není k dispozici nebo je nespolehlivý

Zpracovala: Irena Fišarová

ÚZIS ČR, Krajský odbor Vysočina

Benešova 21, 586 01 Jihlava

tel.: 567 563 693, 567 563 691

e-mail: [fisarova@uzis.cz](mailto:fisarova@uzis.cz), <http://www.uzis.cz>

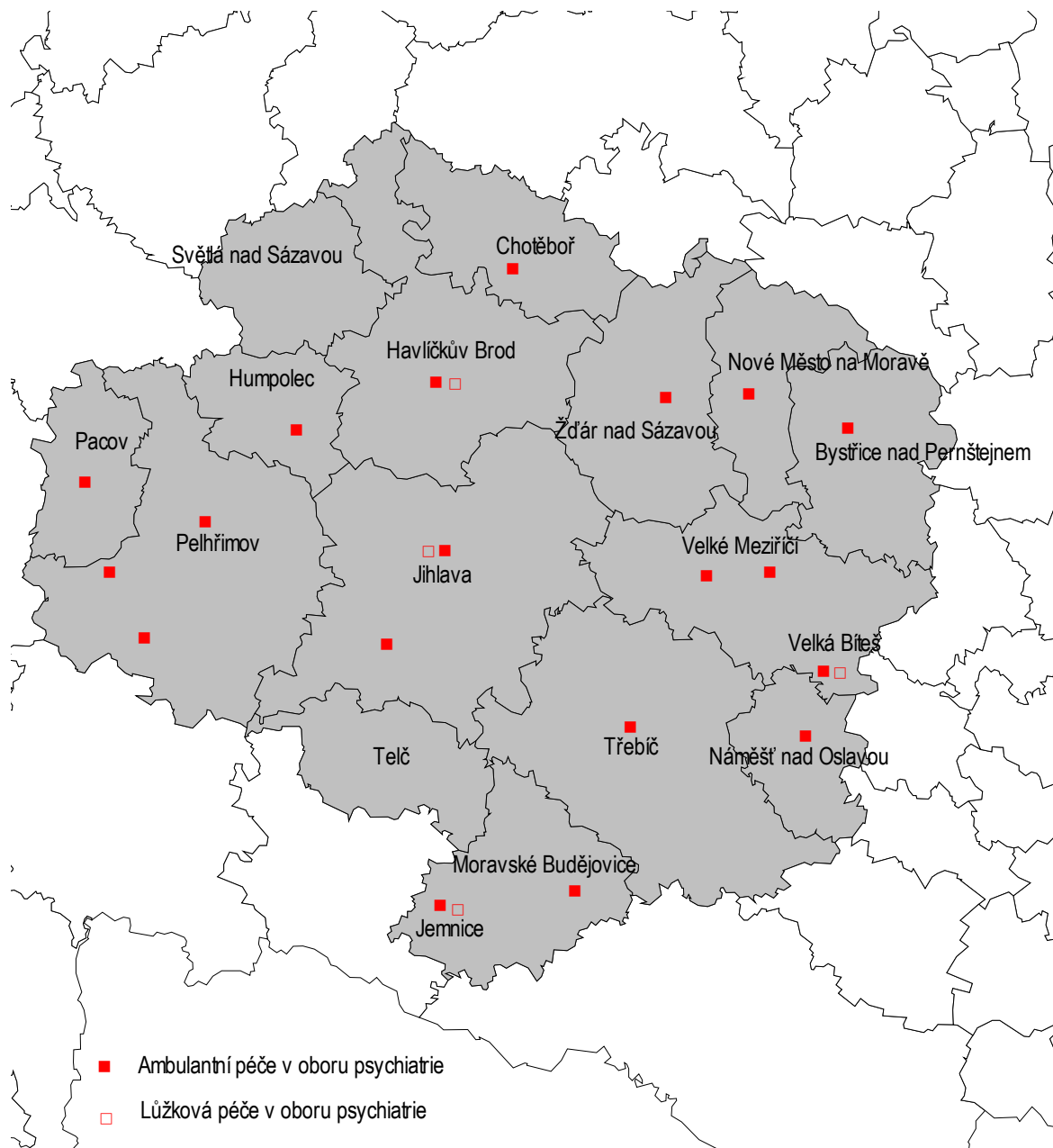
**Personální zajištění ambulantní péče dle druhu zdravotnického zařízení a dle územních celků**

Druh zdravotnického zařízení	Počet ZZ a pracovišť	Počet pracovníků <sup>1)</sup>				psycho- logové	ZPBD <sup>2)</sup>
		lékaři			-		
		celkem	z toho				
			psychiatrii	sexuo- logové			
kraj Vysočina							
Ambulantní část lůžkových ZZ	1	1,00	1,00	-	-	1,00	
Samostatná ordinace lékaře specialisty	20	17,98	17,98	-	0,30	8,75	
Ostatní ambulantní zařízení	2	0,90	0,90	-	-	0,90	
<b>Celkem</b>	<b>23</b>	<b>19,88</b>	<b>19,88</b>	<b>-</b>	<b>0,30</b>	<b>10,65</b>	
okres Havlíčkův Brod							
Ambulantní část lůžkových ZZ	-	-	-	-	-	-	
Samostatná ordinace lékaře specialisty	5	4,18	4,18	-	0,30	4,05	
Ostatní ambulantní zařízení	-	-	-	-	-	-	
<b>Celkem</b>	<b>5</b>	<b>4,18</b>	<b>4,18</b>	<b>-</b>	<b>0,30</b>	<b>4,05</b>	
okres Jihlava							
Ambulantní část lůžkových ZZ	-	-	-	-	-	-	
Samostatná ordinace lékaře specialisty	6	5,10	5,10	-	-	-	
Ostatní ambulantní zařízení	-	-	-	-	-	-	
<b>Celkem</b>	<b>6</b>	<b>5,10</b>	<b>5,10</b>	<b>-</b>	<b>-</b>	<b>-</b>	
okres Pelhřimov							
Ambulantní část lůžkových ZZ	-	-	-	-	-	-	
Samostatná ordinace lékaře specialisty	3	3,00	3,00	-	-	1,60	
Ostatní ambulantní zařízení	-	-	-	-	-	-	
<b>Celkem</b>	<b>3</b>	<b>3,00</b>	<b>3,00</b>	<b>-</b>	<b>-</b>	<b>1,60</b>	
okres Třebíč							
Ambulantní část lůžkových ZZ	1	1,00	1,00	-	-	1,00	
Samostatná ordinace lékaře specialisty	3	2,70	2,70	-	-	1,60	
Ostatní ambulantní zařízení	-	-	-	-	-	-	
<b>Celkem</b>	<b>4</b>	<b>3,70</b>	<b>3,70</b>	<b>-</b>	<b>-</b>	<b>2,60</b>	
okres Žďár nad Sázavou							
Ambulantní část lůžkových ZZ	-	-	-	-	-	-	
Samostatná ordinace lékaře specialisty	3	3,00	3,00	-	-	1,50	
Ostatní ambulantní zařízení	2	0,90	0,90	-	-	0,90	
<b>Celkem</b>	<b>5</b>	<b>3,90</b>	<b>3,90</b>	<b>-</b>	<b>-</b>	<b>2,40</b>	

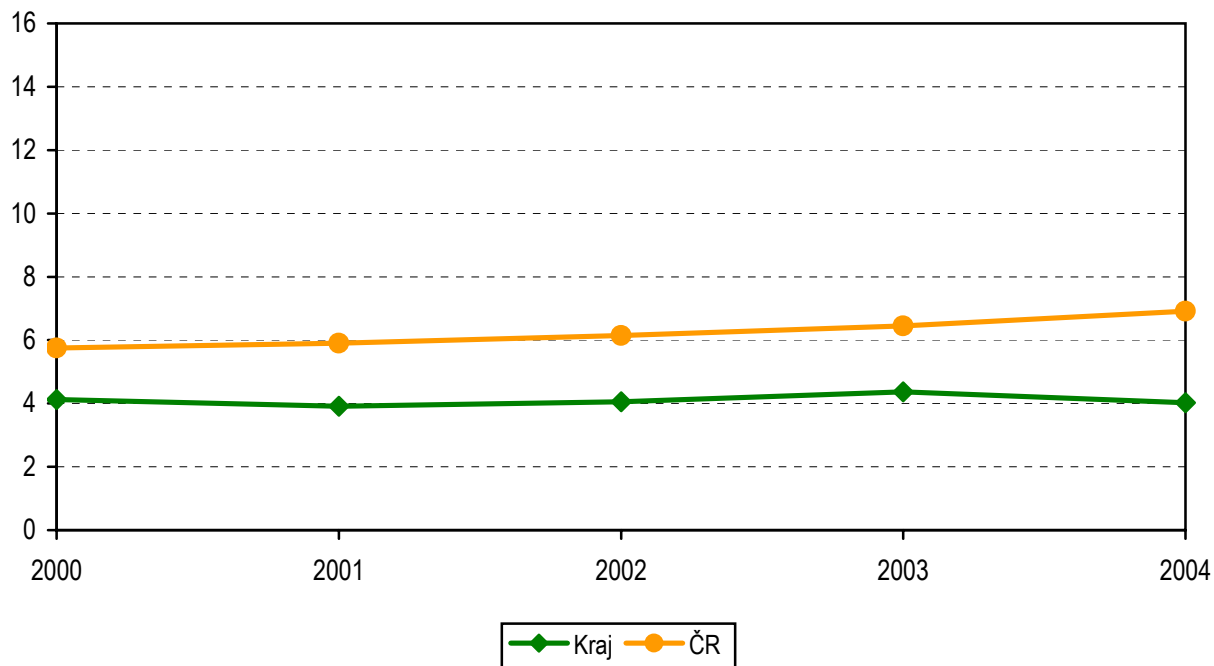
<sup>1)</sup> Součet úvazků, vč. smluvních

<sup>2)</sup> ZPBD - zdravotničtí pracovníci nelékaři s odbornou způsobilostí bez odborného dohledu dle zákona č. 96/2004 Sb. o nelékařských povoláních § 5 - § 21

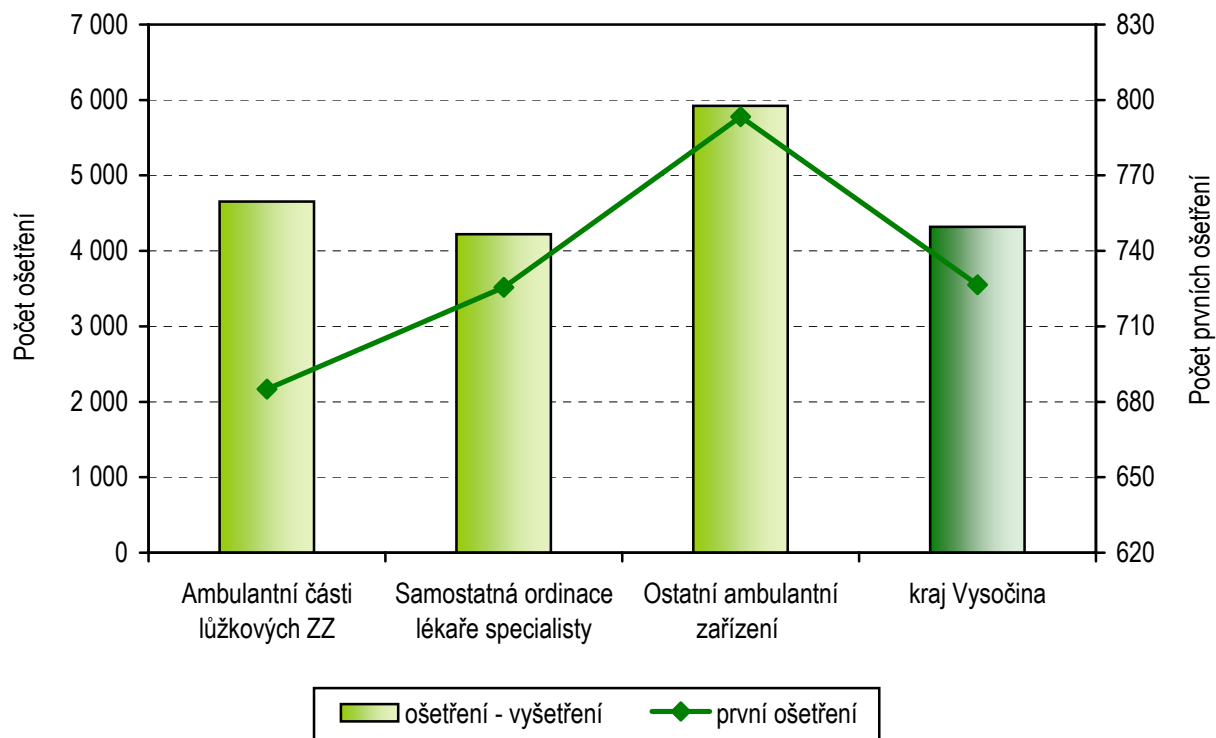
## Sídla poskytovatelů ambulantní psychiatrické péče vč. AT a sexuologie v kraji Vysočina v roce 2004



### Počet lékařů na 100 000 obyvatel v letech 2000 - 2004



### Počet ošetření - vyšetření a prvních ošetření na 1 lékaře dle druhu zdravotnického zařízení



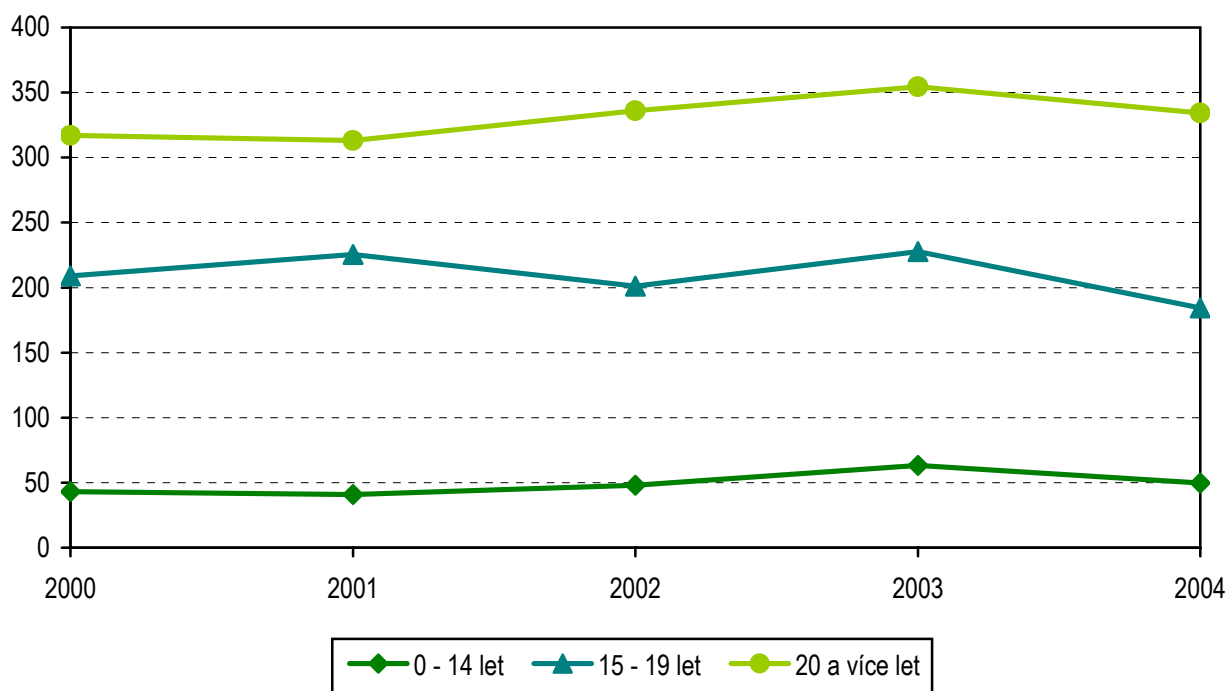
### Ambulantní péče (počty ošetření - vyšetření) dle území

Území, okres	Počet ošetření - vyšetření			Počet prvních ošetření <sup>1)</sup>			Počet oš. - vyš. na 1 léč. pacienta
	celkem	z toho žen (%)	z toho dětí <sup>2)</sup> (%)	celkem	z toho žen (%)	z toho dětí <sup>2)</sup> (%)	
Havlíčkův Brod	16 066	60,81	4,38	3 061	61,42	5,33	5,25
Jihlava	25 124	66,33	0,95	3 606	63,34	2,27	6,97
Pelhřimov	11 415	60,88	3,57	2 337	62,17	4,02	4,88
Třebíč	17 076	55,95	1,62	2 774	58,47	1,59	6,16
Žďár nad Sázavou	16 207	57,72	0,59	2 665	61,73	0,90	6,08
kraj Vysočina	85 888	60,88	2,00	14 443	61,51	2,82	5,95
ČR	2 647 852	60,03	3,59	449 680	59,54	5,30	5,89

<sup>1)</sup> Počet prvních ošetření v daném roce odpovídá počtu léčených pacientů v daném roce

<sup>2)</sup> Osoby ve věku 0-14 let

### Počet léčených pacientů na 10 000 obyvatel dle věku



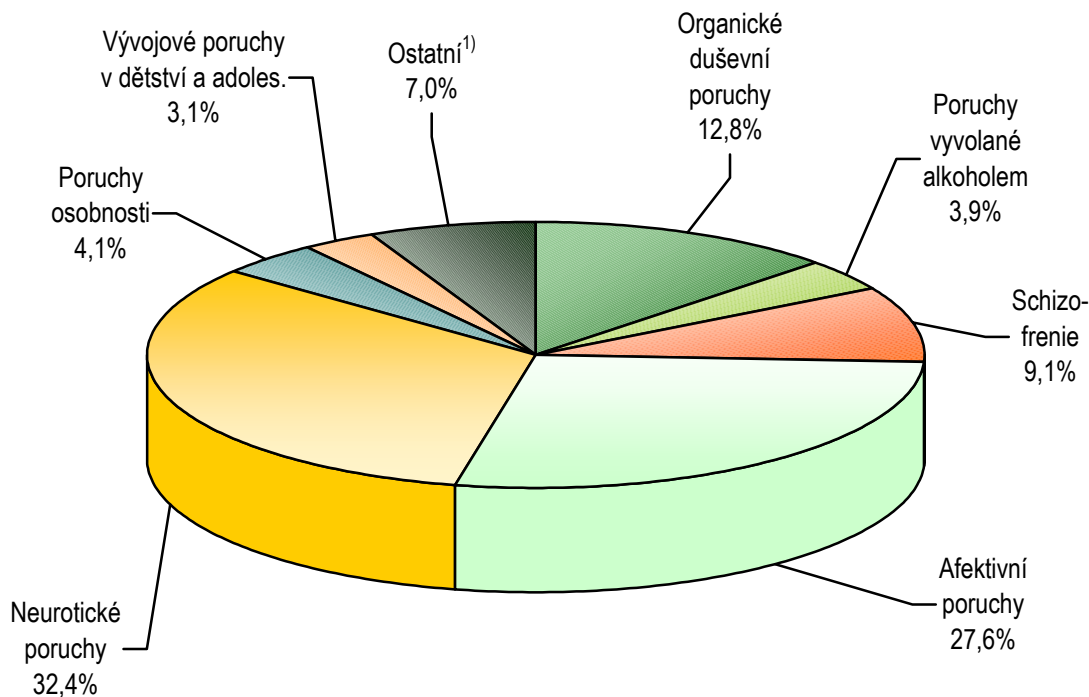
## Vybraná onemocnění u léčených pacientů dle druhu zdravotnického zařízení

Druh zdravotnického zařízení	Počet prvních ošetření pro vybraná onemocnění <sup>1)</sup>						
	organické duševní poruchy	poruchy vyvolané alkoholem	schizofrenie	afektivní poruchy	neurotické poruchy	poruchy osobnosti	vývojové poruchy v dětství a adoles.
Ambulantní část lůžkových zdravotnických zařízení	64	93	92	125	239	13	20
Samostatná ordinace lékaře specialisty	1 646	320	1 124	3 659	3 989	523	386
Ostatní ambulantní zařízení	82	135	52	73	293	36	24
kraj Vysočina	1 792	548	1 268	3 857	4 521	572	430
	na 10 000 obyvatel <sup>2)</sup>						
kraj Vysočina	34,64	10,59	24,51	74,56	87,40	11,06	36,50
ČR	48,09	24,27	39,12	83,18	172,25	25,61	96,65

<sup>1)</sup> Počet zjištěných diagnóz, ne pacientů

<sup>2)</sup> U onemocnění vývojové poruchy v dětství a adolescenci je přepočítáno na 10 000 obyvatel ve věku 0-19 let

### Struktura prvních ošetření pro vybraná onemocnění



### Pacienti ambulantních pracovišť AT dle užívané psychoaktivní látky a věku

Věk	Pacienti "živé kartotéky" podle užívané psychoaktivní látky					
	alkohol			drogy		
	celkem	z toho závislí <sup>1)</sup> (%)	na 10 000 obyvatel <sup>2)</sup>	celkem	z toho závislí <sup>1)</sup> (%)	na 10 000 obyvatel <sup>2)</sup>
0 - 14 let	1	.	0,12	4	.	0,48
15 - 19 let	21	.	5,96	79	.	22,41
20 - 29 let	83	.	10,01	55	.	6,64
30 - 39 let	200	.	27,11	21	.	2,85
40 a více let	498	.	20,51	28	.	1,15
kraj Vysočina	803	83,56	15,52	187	47,06	3,62
ČR	25 235	77,49	24,72	15 390	77,39	15,08

<sup>1)</sup> Pacient abuzer, závislý na psychoaktivní látce, s možností akutních intoxikací a zdravotního poškození

<sup>2)</sup> Obyvatelé příslušné věkové skupiny



## Využívání lůžkového fondu psychiatrických oddělení nemocnic a odborných léčebných ústavů (OLÚ) a zatížení zdravotnických pracovníků

Ukazatel	Nemocnice		OLÚ	
	Kraj	ČR	Kraj	ČR
Počet oddělení	1	33	3	31
Počet pracovníků <sup>1)</sup>				
lékaři	1,30	140,53	68,63	441,02
ZPBD <sup>2)</sup>	15,00	540,39	513,90	2 833,50
sestry <sup>2)</sup> u lůžka	13,00	492,69	501,90	2 697,16
ZPOD <sup>2)</sup> u lůžka	1,00	135,06	143,20	1 139,29
Průměrný počet lůžek	50,00	1 503,91	1 500,98	9 638,52
Průměrný denní stav obsazených lůžek				
celkem	45,5	1 211,5	1 356,2	8 736,7
na 1 lékaře	35,0	8,6	19,8	19,8
na 1 sestru <sup>2)</sup> u lůžka	3,5	2,5	2,7	3,2
Počet lékařů na 100 lůžek	2,60	9,36	4,58	4,58
Počet ZPBD <sup>2)</sup> na 100 lůžek	30,00	36,00	34,31	29,41
Počet hospitalizovaných	639	20 878	4 877	41 986
Nemocniční letalita	-	2,4	45,2	41,5
Využití lůžek ve dnech	333,1	294,8	330,7	331,8
Průměrná ošetrovací doba	26,1	21,2	101,8	76,2
Prostoj lůžek <sup>3)</sup>	2,6	4,1	10,7	6,6

<sup>1)</sup> Součet úvazků

<sup>2)</sup> Zdravotničtí pracovníci dle zákona č. 96/2004 Sb.

ZPBD - zdravotničtí pracovníci nelékaři s odbornou způsobilostí bez odborného dohledu (§ 5 - § 21)

sestry - všeobecné sestry a porodní asistentky (§ 5 - § 6)

ZPOD - zdravotničtí pracovníci nelékaři pod odborným dohledem nebo přímým vedením (§ 29 - § 42)

<sup>3)</sup> Ve dnech na 1 hospitalizovaného z lůžek schopných provozu

Seznam nemocnic s psychiatrickým oddělením v kraji:

Nemocnice Třebíč, p.o., sídlo oddělení Jemnice

Seznam OLÚ s psychiatrickým oddělením v kraji:

Psychiatrická léčebna Havlíčkův Brod

Psychiatrická léčebna Jihlava

Dětská psychiatrická léčebna Velká Bíteš