



Informace ze zdravotnictví Kraje Vysočina

Ústavu zdravotnických informací a statistiky
České republiky

Brno
20. 9. 2011

9

Činnost ambulantních psychiatrických zařízení v Kraji Vysočina v roce 2010

*Activity of out-patient establishments of psychiatric care
in the Vysočina Region in 2010*

Souhrn

Počet ambulantních psychiatrických ošetření-vyšetření vzrostl oproti předchozímu roku o 3,6 %, tj. na 114 239 vyšetření. Nárůst byl zaznamenán také u počtu pacientů, o 5,3 %. Celkově bylo v roce 2010 ošetřeno 21 762 pacientů, psychiatrickou péčí vyhledávaly častěji ženy.

Summary

Number of psychiatric examinations has increased by 3,6 % since previous year, it is exactly 114 239 examinations. Increase has been founded also in number of patients, by 5,3 %. Altogether 21 762 patients were treated in 2010; women often needed psychiatric care.

Podkladem pro zpracování informace jsou údaje z ročního výkazu A(MZ)1-01 o činnosti oboru psychiatrie, který vyplňují každoročně všechna ambulantní pracoviště psychiatrie, ambulantní pracoviště AT, sexuologie, gerontopsychiatrie, včetně ambulantních částí nemocnic, zařízení poskytující parciální hospitalizaci (stacionáře), zařízení krizové intervence, zařízení pro léčbu drogových závislostí a ambulantní pracoviště psychiatrické léčebny. Vyplňování se týká všech zdravotnických zařízení bez ohledu na jejich zřizovatele. Výkazy jsou součástí Programu statistických zjišťování v ČR na příslušný rok. Formuláře výkazů a pokyny pro jejich vyplnění jsou vystaveny na www.uzis.cz.

V roce 2010 bylo v kraji registrováno celkem 36 ambulantních oddělení a pracovišť psychiatrie, o dvě více než v roce 2009. Proti roku 2009, kdy byla stoprocentní návratnost výkazů, nedodala výkaz jedna dětská psychiatrická ambulance, což se projevilo v nižším počtu nahlášených dětských pacientů a negativně ovlivnilo především počet vývojových poruch v dětství a adolescenci, kterých bylo vykázáno o jednu pětinu méně. Následující text popisuje činnost 35 zařízení, která odevzdala vyplněný výkaz.

Činnost psychiatrických ambulancí zajišťovalo celkem 51,81 odborných pracovníků (průměrný roční přepočtený počet pracovníků včetně smluvních). Z celkového počtu odborných pracovníků bylo 26,66 lékařů, z nich 26,26 mělo specializaci v oboru psychiatrie. Počet zdravotnických pracovníků nelékařů s odbornou způsobilostí (ZPBD) činil 13,00 úvazku, psychologů 5,15 a ostatních odborných pracovníků 7,00 úvazku. V psychiatrických ambulancích kraje nepůsobil žádný adiktolog, tj. nelékařský zdravotnický pracovník vykonávající preventivní, léčebnou a rehabilitační péči o osoby závislé na návykových látkách (§ 21a zákona č. 96/2004 Sb.). Ve srovnání s rokem 2009 došlo ke snížení přepočteného počtu odborných pracovníků o 6,77 úvazku a pokles se týkal

kategorií ZPBD a ostatních odborných pracovníků. Přes 86 % lékařů pracovalo v samostatných ordinacích lékařů specialistů. Na 10 tisíc obyvatel kraje připadlo 0,52 lékaře (ČR 0,70).

Celkem bylo v kraji poskytnuto 114 239 ambulantních psychiatrických vyšetření 21 762 pacientům, tj. proti minulému roku o 3,6 % více ošetření a o 5,3 % více pacientů. Více než 61 % pacientů byly ženy, děti do 14 let se na počtu léčených podílely 2,5 % a dorost 15–19 let 4,5 %.

U sledovaných skupin diagnóz je jednotkou zjišťování diagnóza, to znamená, že pacient je započítán tolikrát, pro kolik onemocnění se léčí. Nejčastějšími diagnózami, se kterými navštívili pacienti psychiatrické ordinace, byly stejně jako v předešlých letech neurotické poruchy, kam patří i poruchy příjmu potravy a poruchy spánku (33 %), dále afektivní poruchy (29 %), např. bipolární afektivní porucha, různé typy depresí a poruchy nálady, a třetí v pořadí organické duševní poruchy (11 %), např. různé druhy demencí a jiné poruchy způsobené poškozením mozku. Ve všech třech skupinách nejčastějších onemocnění převažovaly ženy, jejich podíl se pohyboval od 65 % do 72 %. Schizofrenie byla diagnostikována u 8 % léčených pacientů, ženy tvořily něco málo přes polovinu. U většiny sledovaných diagnóz nedošlo proti předchozímu roku k významnějším změnám, nárůst či úbytek pacientů se pohyboval od minus 5 % do plus 7 %. Jak bylo výše uvedeno, z objektivních důvodů bylo o 19 % méně vývojových vad v dětství a adolescenci. Dále bylo vykázáno o 13 % méně pacientů s poruchami vyvolanými alkoholem (F10) a o 17 % méně sexuálních dysfunkcí (F52).

Počet léčených pacientů v daném roce u vybraných skupin diagnóz se sleduje v přepočtu na 10 tisíc obyvatel, jako tzv. roční prevalence. Nejvyšší míra prevalence byla zjištěna, stejně jako v předchozích letech, u skupin diagnóz neurotické poruchy (136,83 pacientů na 10 tisíc obyvatel; ČR 183,17), afektivní poruchy (120,07; ČR 89,65) a organické duševní poruchy (44,93; ČR 51,35). Pacienti jsou sledováni podle sídla zdravotnického zařízení, nikoli podle trvalého bydliště. Okresní údaje jsou pouze informativní, mohou kopírovat nerovnoměrnost v zabezpečení psychiatrické péče v okresech a s tím související počet léčených pacientů.

Dále se sleduje počet nově zjištěných onemocnění u vybraných skupin diagnóz v přepočtu na 10 tisíc obyvatel, tzv. incidence. Také tento ukazatel byl nejvyšší u neurotických poruch (29,99 nově zjištěných onemocnění na 10 tisíc obyvatel), afektivních poruch (20,53) a u organických duševních poruch (11,29).

Z porovnání počtu pacientů v jednotlivých skupinách vybraných psychiatrických diagnóz podle pohlaví vyplývá, že ženy častěji onemocní neurotickými, afektivními a organickými duševními poruchami. Muži jsou častěji léčeni v souvislosti s poruchami vyvolanými alkoholem, mentální retardací, s vývojovými poruchami v dětství a adolescenci, se sexuálními poruchami a sexuálními dysfunkcemi a s diagnózou patologické hráčství.

Ve všech psychiatrických ambulancích se léčilo 547 dětí do 14 let, kterým bylo poskytnuto 1 949 ošetření. Ve věku 15–19 let se léčilo 972 pacientů, u kterých bylo vykázáno 2 795 ošetření. U dětí i dorostu byly nejčastější diagnózou vývojové poruchy v dětství a adolescenci (51,43 na 10 tisíc dětí 0–14 let, 99,49 na tisíc mladistvých ve věku 15–19 let), u dorostu jsou významné ještě neurotické poruchy (72,98 na tisíc mladistvých) a afektivní poruchy (46,16 na tisíc mladistvých). Při hodnocení uvedených údajů je třeba brát v úvahu skutečnost, že jedna dětská psychiatrická ambulance s celým lékařským úvazkem neodevzdala přes četné urgency vyplněný výkaz.

Zpracovala: MUDr. Jaroslava Pazourková
ÚZIS ČR, Regionální pracoviště Brno

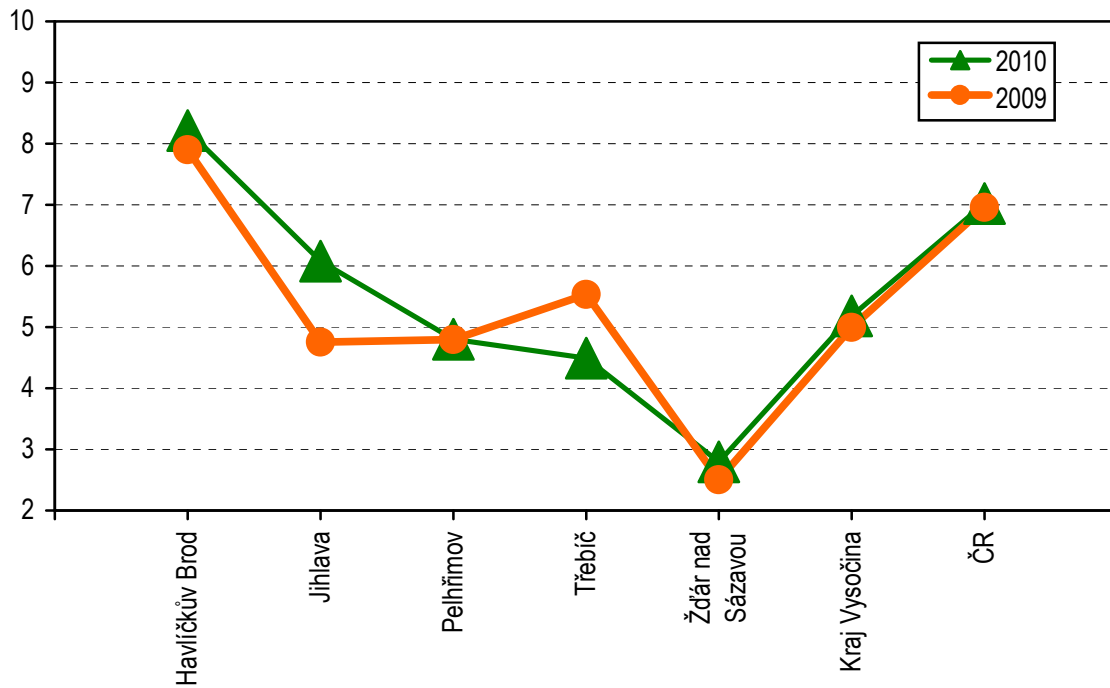
Zajištění ambulantní péče podle druhu zdravotnických zařízení a podle území

Ukazatel	Počet odborných pracovníků ¹⁾			Počet léčených pacientů		Počet ošetření - vyšetření			
	celkem	z toho		celkem	z toho ženy (v %)	celkem	z toho ženám (v %)	na 1 lékaře	na 1 léčeného pacienta
		lékaři	ZPBD ²⁾						
podle druhu zdravotnických zařízení									
Ambulantní část lůžkových zařízení	17,25	2,55	2,75	2 093	59,1	12 191	57,0	4 781	5,8
Samostatné ordinace lékařů specialistů	31,95	23,00	8,75	18 630	61,5	97 286	63,2	4 230	5,2
Ostatní ambulantní zařízení	2,61	1,11	1,50	1 039	61,9	4 762	61,5	4 290	4,6
Celkem v kraji	51,81	26,66	13,00	21 762	61,3	114 239	62,4	4 285	5,2
podle území									
Havlíčkův Brod	13,76	7,86	3,55	6 210	61,6	30 733	60,4	3 910	4,9
Jihlava	10,50	6,85	1,25	4 705	62,5	27 856	65,5	4 067	5,9
Pelhřimov	5,00	3,50	1,50	3 145	59,9	14 648	60,7	4 185	4,7
Třebíč	15,90	5,10	3,40	4 782	59,7	25 572	62,1	5 014	5,3
Žďár nad Sázavou	6,65	3,35	3,30	2 920	63,0	15 430	63,2	4 606	5,3
Kraj Vysočina	51,81	26,66	13,00	21 762	61,3	114 239	62,4	4 285	5,2
ČR	1 246,47	739,73	400,58	495 383	59,2	2 665 547	60,7	3 603	5,4

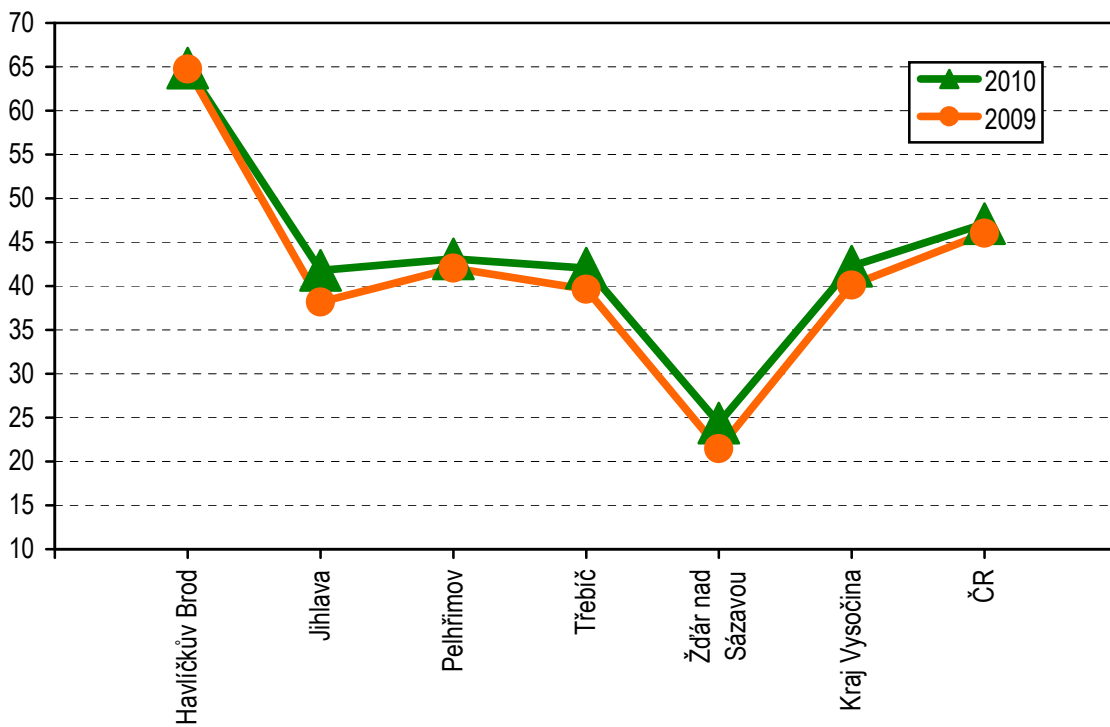
¹⁾ Průměrný roční přepočtený počet pracovníků včetně smluvních, součet úvazků

²⁾ ZPBD - zdravotničtí pracovníci nelékaři s odbornou způsobilostí bez odborného dohledu dle zákona č. 96/2004 Sb., o nelékařských zdravotnických povoláních, § 5–§ 21

**Počet lékařů na 100 000 obyvatel
v letech 2009–2010**



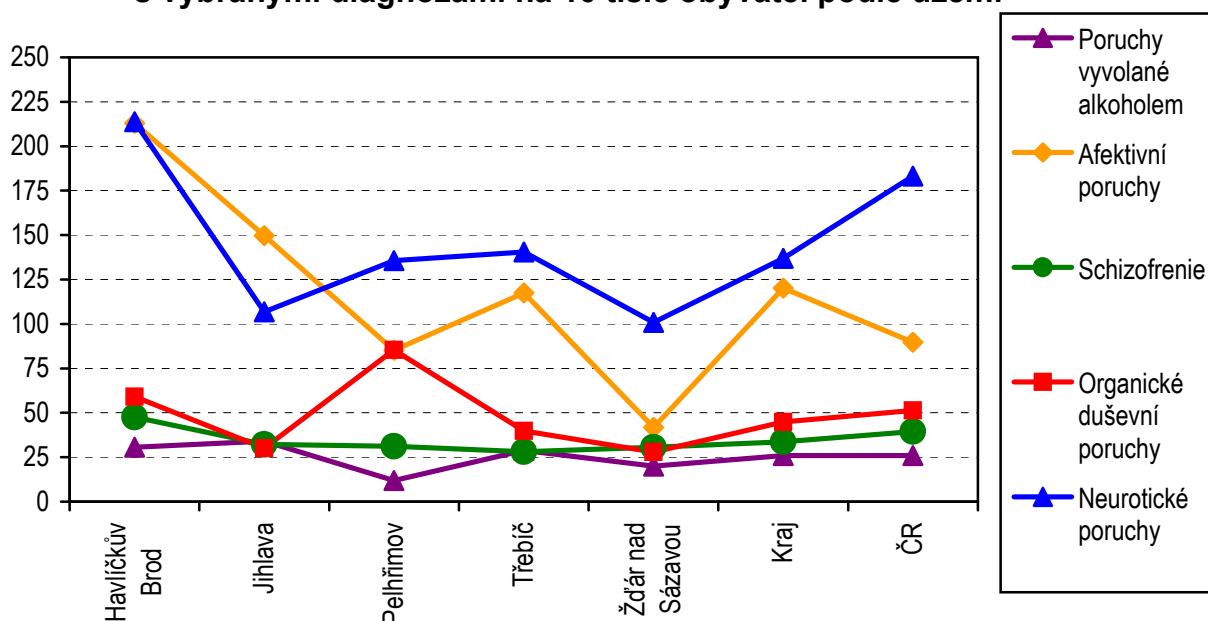
**Počet léčených pacientů na 1 000 obyvatel
v letech 2009–2010**



Počet pacientů podle vybraných diagnóz, pohlaví a věkových skupin

Vybrané diagnózy (diagnóza MKN-10)	Celkem	z toho v %				
		ženy	nově zjištěná onemocnění	0–14	15–19	20 let a více
Organické duševní poruchy (F00–F09)	2 313	65,5	25,1	0,0	0,3	99,7
Poruchy vyvolané alkoholem (F10)	1 331	27,8	19,5	0,1	3,0	96,9
Poruchy vyvolané ostatními psychoaktivními látkami (F11–F19)	468	61,1	19,0	0,4	24,8	74,8
Schizofrenie (F20–F29)	1 734	52,8	8,1	0,2	2,5	97,3
Afektivní poruchy (F30–F39)	6 181	71,5	17,1	0,2	2,4	97,4
Neurotické poruchy (F40–F48, F50–F59)	7 044	68,5	21,9	0,8	3,3	95,9
z toho sexuální dysfunkce (F52)	241	10,0	35,3	0,8	2,5	96,7
Poruchy osobnosti (F60–F63, F68–F69)	722	48,3	20,2	-	6,1	93,9
z toho patologické hráčství (F63.0)	53	3,8	32,1	-	11,3	88,7
Sexuální poruchy/deviace (F64–F66)	159	6,3	6,3	2,5	5,0	92,5
Mentální retardace (F70–F79)	927	34,4	8,2	4,9	7,9	87,3
Vývojové poruchy v dětství a adolescenci (F80–F98)	703	40,8	34,0	54,6	45,4	x
Neurčená duševní porucha (F99)	9	22,2	-	66,7	22,2	11,1
Neploidnost (N46, N97)	2	-	100,0	-	-	100,0
Vývojové poruchy mužských pohlavních orgánů (Q53–Q55)	-	x	-	-	-	-

Počet léčených pacientů ve sledovaném roce s vybranými diagnózami na 10 tisíc obyvatel podle území



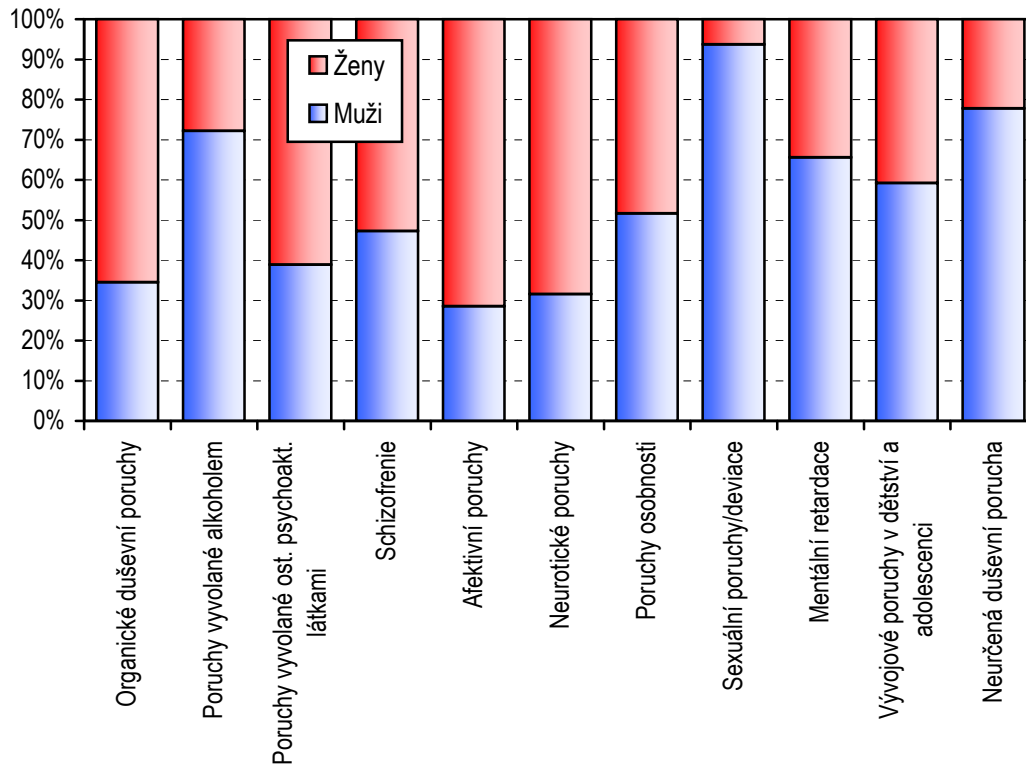
Počet pacientů podle vybraných diagnóz na 10 tisíc obyvatel podle pohlaví a věkových skupin

Vybrané diagnózy (diagnóza MKN-10)	Na 10 tisíc obyvatel podle pohlaví a věkových skupin					
	celkem	muži	ženy	0–14	15–19	20 let a více
Organické duševní poruchy (F00–F09)	44,93	31,25	58,40	0,13	1,87	56,51
Poruchy vyvolané alkoholem (F10)	25,85	37,63	14,26	0,13	12,48	31,61
Poruchy vyvolané ostatními psychoaktivními látkami (F11–F19)	9,09	7,13	11,03	0,27	36,18	8,58
Schizofrenie (F20–F29)	33,68	32,07	35,27	0,54	13,41	41,34
Afektivní poruchy (F30–F39)	120,07	69,03	170,31	1,34	46,16	147,60
Neurotické poruchy (F40–F48, F50–F59)	136,83	86,92	185,97	7,50	72,98	165,51
z toho sexuální dysfunkce (F52)	4,68	8,50	0,93	0,27	1,87	5,71
Poruchy osobnosti (F60–F63, F68–F69)	14,02	14,60	13,45	-	13,72	16,61
z toho patologické hráčství (F63.0)	1,03	2,00	0,08	-	1,87	1,15
Sexuální poruchy/deviace (F64–F66)	3,09	5,83	0,39	0,54	2,50	3,60
Mentální retardace (F70–F79)	18,01	23,81	12,30	6,03	22,77	19,83
Vývojové poruchy v dětství a adolescenci (F80–F98)	x	x	x	51,43	99,49	x
Neurčená duševní porucha (F99)	0,17	0,27	0,08	0,80	0,62	0,02

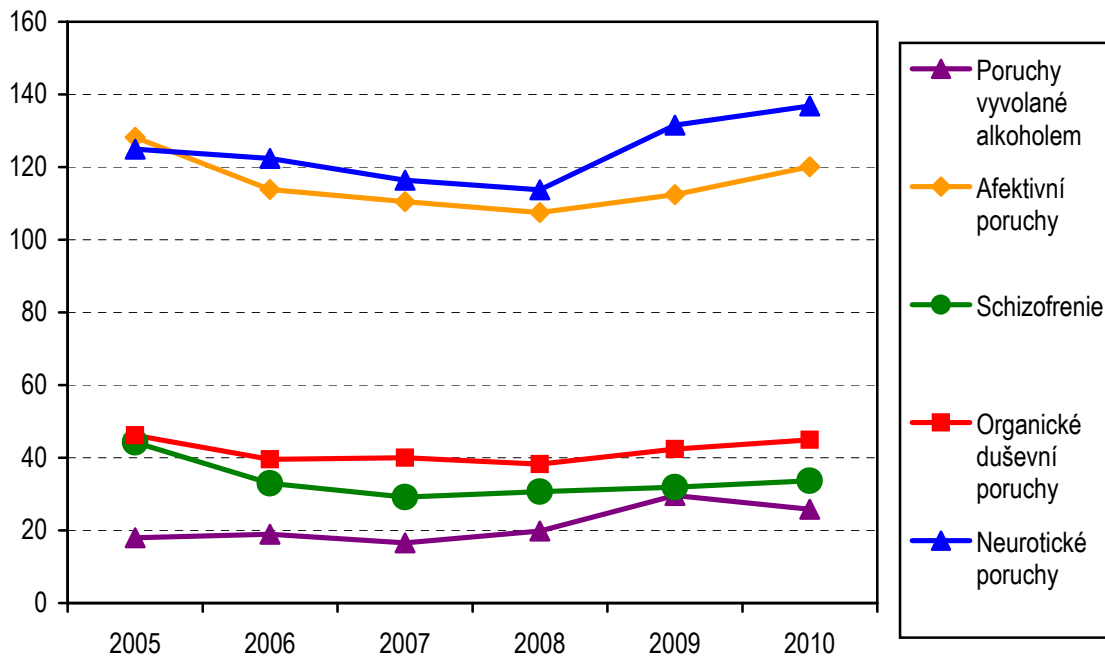
Počet pacientů podle vybraných diagnóz, pohlaví a území

Vybrané diagnózy (diagnóza MKN-10)		Havlíčkův Brod	Jihlava	Pelhřimov	Třebíč	Žďár nad Sázavou	Kraj
Organické duševní poruchy (F00–F09)	M	203	119	230	138	108	798
Organické duševní poruchy (F00–F09)	Ž	363	219	393	314	226	1 515
Poruchy vyvolané alkoholem (F10)	M	223	257	59	241	181	961
Poruchy vyvolané alkoholem (F10)	Ž	70	127	28	86	59	370
Poruchy vyvolané ostatními psychoaktivními látkami (F11–F19)	M	33	75	10	44	20	182
Poruchy vyvolané ostatními psychoaktivními látkami (F11–F19)	Ž	62	71	121	19	13	286
Schizofrenie (F20–F29)	M	234	162	112	156	155	819
Schizofrenie (F20–F29)	Ž	222	202	115	164	212	915
Afektivní poruchy (F30–F39)	M	516	477	215	421	134	1 763
Afektivní poruchy (F30–F39)	Ž	1 523	1 208	407	914	366	4 418
Neurotické poruchy (F40–F48, F50–F59)	M	732	356	323	485	324	2 220
z toho sexuální dysfunkce (F52)	M	193	2	16	4	2	217
Neurotické poruchy (F40–F48, F50–F59)	Ž	1 316	846	667	1 112	883	4 824
z toho sexuální dysfunkce (F52)	Ž	19	-	-	1	4	24
Poruchy osobnosti (F60–F63, F68–F69)	M	72	127	70	67	37	373
z toho patologické hráčství (F63.0)	M	4	21	11	9	6	51
Poruchy osobnosti (F60–F63, F68–F69)	Ž	158	65	57	41	28	349
z toho patologické hráčství (F63.0)	Ž	1	-	1	-	-	2
Sexuální poruchy/deviace (F64–F66)	M	139	-	4	2	4	149
Sexuální poruchy/deviace (F64–F66)	Ž	10	-	-	-	-	10
Mentální retardace (F70–F79)	M	205	63	181	113	46	608
Mentální retardace (F70–F79)	Ž	70	46	78	83	42	319
Vývojové poruchy v dětství a adolescenci (F80–F98)	M	213	80	65	16	42	416
Vývojové poruchy v dětství a adolescenci (F80–F98)	Ž	76	65	115	7	24	287
Neurčená duševní porucha (F99)	M	-	-	-	-	7	7
Neurčená duševní porucha (F99)	Ž	1	-	-	-	1	2

Podíl pacientů ve sledovaném roce na vybrané diagnózy podle pohlaví



Počet léčených pacientů s vybranými diagnózami na 10 tisíc obyvatel v letech 2005–2010



Vývoj počtu pacientů podle vybraných diagnóz a na 10 tisíc obyvatel

Vybrané diagnózy (diagnóza MKN-10)	2005	2006	2007	2008	2009	2010
	počet pacientů absolutně					
Organické duševní poruchy (F00–F09)	2 356	2 022	2 051	1 967	2 186	2 313
Poruchy vyvolané alkoholem (F10)	916	970	849	1 019	1 525	1 331
Poruchy vyvolané ostatními psychoaktivními látkami (F11–F19)	187	262	376	286	495	468
Schizofrenie (F20–F29)	2 257	1 682	1 494	1 579	1 642	1 734
Afektivní poruchy (F30–F39)	6 536	5 820	5 663	5 528	5 794	6 181
Neurotické poruchy (F40–F48, F50–F59)	6 370	6 253	5 966	5 851	6 779	7 044
z toho sexuální dysfunkce (F52)	308	323	313	247	291	241
Poruchy osobnosti (F60–F63, F68–F69)	759	765	849	697	749	722
z toho patologické hráčství (F63.0)	61	70	58	53	56	53
Sexuální poruchy/deviace (F64–F66)	256	164	128	172	159	159
Mentální retardace (F70–F79)	862	897	842	828	878	927
Vývojové poruchy v dětství a adolescenci (F80–F98)	554	584	597	555	872	703
Neurčená duševní porucha (F99)	8	12	19	5	1	9
	počet pacientů na 10 tisíc obyvatel (prevalence)					
Organické duševní poruchy (F00–F09)	46,20	39,56	40,02	38,24	42,42	44,93
Poruchy vyvolané alkoholem (F10)	17,96	18,98	16,56	19,81	29,59	25,85
Poruchy vyvolané ostatními psychoaktivními látkami (F11–F19)	3,67	5,13	7,34	5,56	9,61	9,09
Schizofrenie (F20–F29)	44,25	32,91	29,15	30,70	31,86	33,68
Afektivní poruchy (F30–F39)	128,16	113,87	110,49	107,47	112,43	120,07
Neurotické poruchy (F40–F48, F50–F59)	124,90	122,34	116,40	113,75	131,55	136,83
z toho sexuální dysfunkce (F52)	6,04	6,32	6,11	4,80	5,65	4,68
Poruchy osobnosti (F60–F63, F68–F69)	14,88	14,97	16,56	13,55	14,53	14,02
z toho patologické hráčství (F63.0)	1,20	1,37	1,13	1,03	1,09	1,03
Sexuální poruchy/deviace (F64–F66)	5,02	3,21	2,50	3,34	3,09	3,09
Mentální retardace (F70–F79)	16,90	17,55	16,43	16,10	17,04	18,01
Vývojové poruchy v dětství a adolescenci (F80–F98) ¹⁾	48,58	52,11	53,98	50,71	80,59	65,87
Neurčená duševní porucha (F99)	0,16	0,23	0,37	0,10	0,02	0,17

¹⁾ Vývojové poruchy v dětství a adolescenci přepočteny na 10 tisíc dětí a dorostu ve věku 0–19 let

Vývoj nově zjištěných onemocnění podle vybraných diagnóz a na 10 tisíc obyvatel

Vybrané diagnózy (diagnóza MKN-10)	2005	2006	2007	2008	2009	2010
	počet nově zjištěných onemocnění absolutně					
Organické duševní poruchy (F00–F09)	375	344	394	400	487	581
Poruchy vyvolané alkoholem (F10)	166	228	177	226	221	259
Poruchy vyvolané ostatními psychoaktivními látkami (F11–F19)	30	70	106	53	64	89
Schizofrenie (F20–F29)	249	169	119	152	132	141
Afektivní poruchy (F30–F39)	982	974	941	986	897	1 057
Neurotické poruchy (F40–F48, F50–F59)	1 382	1 668	1 498	1 536	1 329	1 544
z toho sexuální dysfunkce (F52)	101	189	159	71	120	85
Poruchy osobnosti (F60–F63, F68–F69)	142	178	192	172	124	146
z toho patologické hráčství (F63.0)	14	33	24	18	23	17
Sexuální poruchy/deviace (F64–F66)	72	71	77	32	11	10
Mentální retardace (F70–F79)	197	102	82	92	77	76
Vývojové poruchy v dětství a adolescenci (F80–F98)	153	182	151	198	165	239
Neurčená duševní porucha (F99)	3	-	4	-	1	-
	počet nově zjištěných onemocnění na 10 tisíc obyvatel (incidence)					
Organické duševní poruchy (F00–F09)	7,35	6,73	7,69	7,78	9,45	11,29
Poruchy vyvolané alkoholem (F10)	3,25	4,46	3,45	4,39	4,29	5,03
Poruchy vyvolané ostatními psychoaktivními látkami (F11–F19)	0,59	1,37	2,07	1,03	1,24	1,73
Schizofrenie (F20–F29)	4,88	3,31	2,32	2,95	2,56	2,74
Afektivní poruchy (F30–F39)	19,25	19,06	18,36	19,17	17,41	20,53
Neurotické poruchy (F40–F48, F50–F59)	27,10	32,63	29,23	29,86	25,79	29,99
z toho sexuální dysfunkce (F52)	1,98	3,70	3,10	1,38	2,33	1,65
Poruchy osobnosti (F60–F63, F68–F69)	2,78	3,48	3,75	3,34	2,41	2,84
z toho patologické hráčství (F63.0)	0,27	0,65	0,47	0,35	0,45	0,33
Sexuální poruchy/deviace (F64–F66)	1,41	1,39	1,50	0,62	0,21	0,19
Mentální retardace (F70–F79)	3,86	2,00	1,60	1,79	1,49	1,48
Vývojové poruchy v dětství a adolescenci (F80–F98) ¹⁾	13,42	16,24	13,65	18,09	15,25	22,39
Neurčená duševní porucha (F99)	0,06	-	0,08	-	0,02	-

¹⁾ Vývojové poruchy v dětství a adolescenci přepočteny na 10 tisíc dětí a dorostu ve věku 0–19 let