



Informace ze zdravotnictví Zlínského kraje

Ústavu zdravotnických informací a statistiky
České republiky

Zlín
6.10.2005

11

Alergologie a klinická imunologie - činnost oboru ve Zlínském kraji v roce 2004

*Allergology and Clinical Immunology - Activity in Branch
in the Zlínský Region in 2004*

Souhrn

Informace ze zdravotnictví kraje o činnosti oboru alergologie a klinické imunologie ve Zlínském kraji v roce 2004 obsahuje údaje o ambulantní péči v členění podle druhu zdravotnického zařízení a podle území z oblasti personálního zajištění, činnosti a o dispenzarizovaných osobách pro vybrané diagnózy.

Summary

Information on health service activity in the branch of allergology and clinical immunology in the Zlínský region in 2004 contains data about out-patient care by type of establishment and by districts of the region, data about personnel capacity, activity and about patients followed up for selected diagnoses.

Podkladem pro zpracování dat o ambulantní činnosti oboru alergologie a klinické imunologie je výkaz A (MZ) 1-01, který vyplňuje každá ordinace oboru, bez ohledu na jejich zřizovatele. Výkaz je součástí Programu statistických zjišťování Ministerstva zdravotnictví na rok 2004. Zpracované údaje vychází ze skutečného sběru dat, který činil 100 %. Pro výpočet relací byly použity údaje ČSÚ. Podle zákona č. 96/2004 Sb., o nelékařských zdravotnických povoláních, došlo v roce 2004 ke změně kategorií pracovníků a proto data uvedená v tabulce za kategorii ZPBD nejsou plně srovnatelná s počtem SZP v minulém roce.

Odbornou péči zabezpečovalo ve 14 ordinacích 11,22 lékařů a 15,31 zdravotnických pracovníků nelékařů s odbornou způsobilostí bez odborného dohledu (ZPBD). Pracovníci jsou uváděni v přepočteném počtu součtem úvazků včetně smluvních pracovníků. Nejlépe personálně zabezpečená byla péče v okrese Kroměříž, kde na 100 tisíc obyvatel připadalo 2,43 lékařů. Nejméně lékařů na 100 tisíc obyvatel připadalo v okrese Vsetín, a to 1,71. Průměr za kraj činil 1,90 lékařů (ČR 3,73). Na mapce jsou vyznačeny obce, ve kterých se nachází zdravotnická zařízení oboru alergologie, vč. detašovaných pracovišť.

Během roku bylo provedeno alergology 84 180 ošetření-vyšetření, z toho 80 % bylo zajištěno v samostatných ordinacích lékařů specialistů. Jeden lékař vykázal v průměru 7 503 ošetření a překročil tak republikový průměr o 1 400 ošetření. Na 1 léčeného pacienta připadalo v kraji 2,2 ošetření (ČR 2,6), tuto hodnotu převyšuje okres Kroměříž (2,8), naopak nejméně ošetření na 1 léčeného pacienta vykazuje Vsetín (1,8). Počet léčených pacientů se neustále zvyšuje, proti roku 2000 činí nárůst 58 %. V kraji bylo během roku léčeno 38 061 pacientů. Podíl dětí ve věku 0-14 let činí 27,6 % (v ČR 27,1 %).

Kožních testů bylo aplikováno o 11 % více než v předcházejícím roce a 1 léčenému pacientovi v kraji byly provedeny v průměru 4 kožní testy (v ČR 3). Počet osob léčených specifickou hyposenzibilizací (7 135 osob) i pacientů, u kterých byla zahájena imunoterapie alergenem (1 547 osob), byl v přepočtu na 10 tisíc obyvatel v kraji nižší než je republikový průměr. U hyposenzibilizací činí tento rozdíl 15 % a u alergenové terapie 23 %.

Na výkaze se sleduje 11 vybraných onemocnění, pro které jsou pacienti dispenzarizováni. Jeden pacient může být uveden i vícekrát, pokud je sledován pro více diagnóz. Počet dispenzarizovaných osob je nejvyšší ve věkové skupině 15–24 let, kdy podíl činí 35 %, děti (tj. 0-14 let) tvoří 32 % a dospělí 33 %.

Nejčastějším důvodem dispenzarizace zůstává pollinosa (J30.1), která se na ní podílí zhruba 40 %, astma alergické (J45.0) 20 %, stálá alergická rýma (J30.3) 18 % a astma bronchiale (J45.9) 16 %. U těchto nemocí počty převyšují republikou relaci dispenzarizovaných na 10 tisíc obyvatel. Nejvyšší výskyt pollinosy byl zaznamenán v okrese Vsetín s 516 případy na 10 tisíc obyvatel, přičemž věková kategorie 6-14 let se na tomto počtu podílela nejvíce a to 45 %. Nejnižší výskyt onemocnění byl v okrese Kroměříž s 202 případy na 10 tisíc obyvatel, průměr za kraj činil 340 (ČR 307).

U alergického astmatu bylo nejvíce dispenzarizovaných na 10 tisíc obyvatel vykázáno opět v okrese Vsetín 286, nejméně v okrese Uherské Hradiště, a to 94 případů. Hodnota za kraj činila 175 (ČR 147).

Nejvíce dispenzarizovaných na 10 tisíc obyvatel pro diagnózu stálá alergická rýma bylo v okrese Uherské Hradiště 214 případů, nejméně pak v okrese Vsetín 101 případů. V kraji činila hodnota 150 (ČR 141 případů).

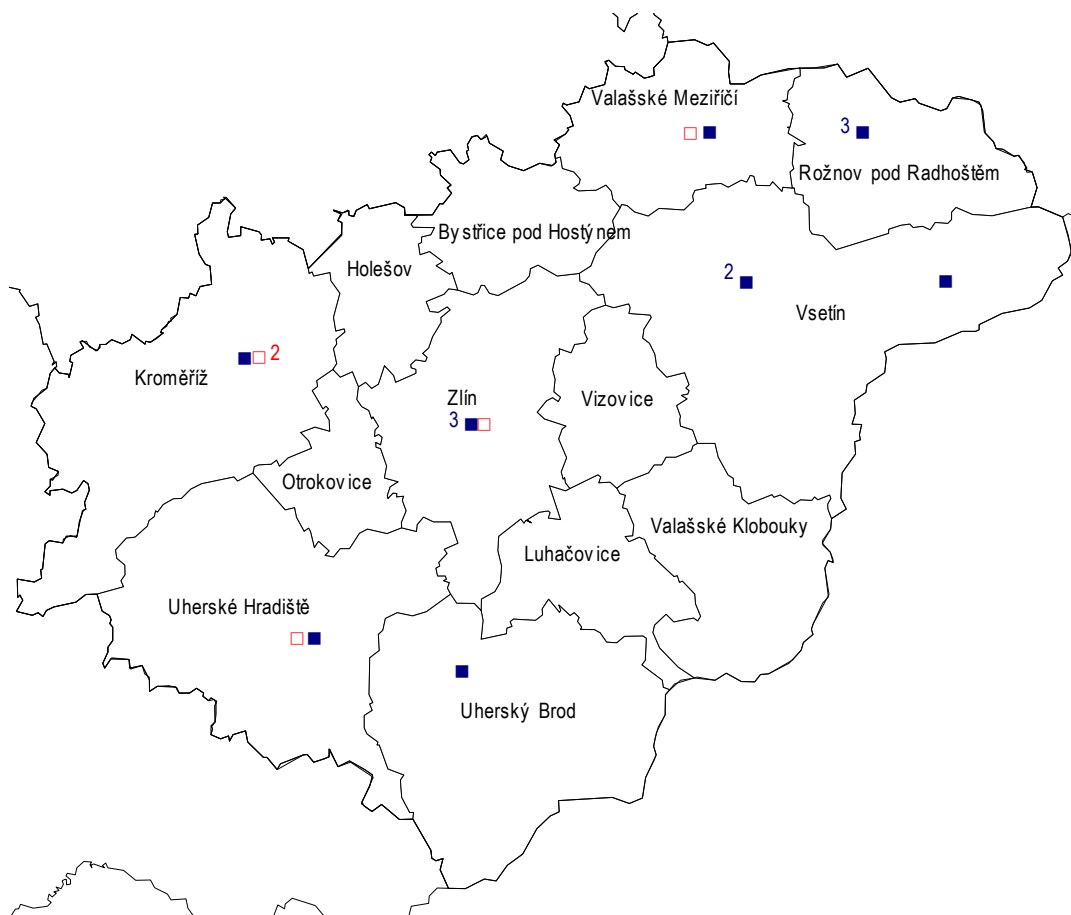
Nejvyšší nárůst počtu dispenzarizovaných pacientů oproti roku 2003 byl zaznamenán u diagnózy astma bronchiale a to téměř o 43 %. Na tomto zvýšení se podílí zvláště dospělí pacienti (nárůst 72 %) a mladiství (tj. 15-24 let), u kterých činil nárůst 34 %. Nejvíce dispenzarizovaných na 10 tisíc obyvatel vykazuje okres Vsetín (266 případů), nejméně (75 případů) okres Uherské Hradiště. Hodnota za kraj činí 138 (ČR 118).

Na jedno oddělení (pracoviště) alergologie připadá v průměru 1 spirometr s průměrným počtem 816 výkonů (ČR 1 353). Čtvrtina spirometrů v kraji je starších 8 let.

Zpracovala:

Jana Hřibová
ÚZIS ČR, Zlínský krajský odbor
Areál OC Zlín, a.s. - 12. budova
760 01 Zlín
telefon : 577 522 180
email:berkova@uzis.cz
http://www.uzis.cz

Sít' zdravotnických zařízení Zlínského kraje poskytujících ambulantní péči v oboru alergologie dle ORP ¹⁾



■ - obec se sídlem ambulantního zařízení

□ - obec se sídlem lůžkového zařízení

¹⁾ správní obvod obce s rozšířenou působností

Zlín - název správního obvodu obce s rozšířenou působností

Zajištění ambulantní péče podle druhu zdravotnických zařízení

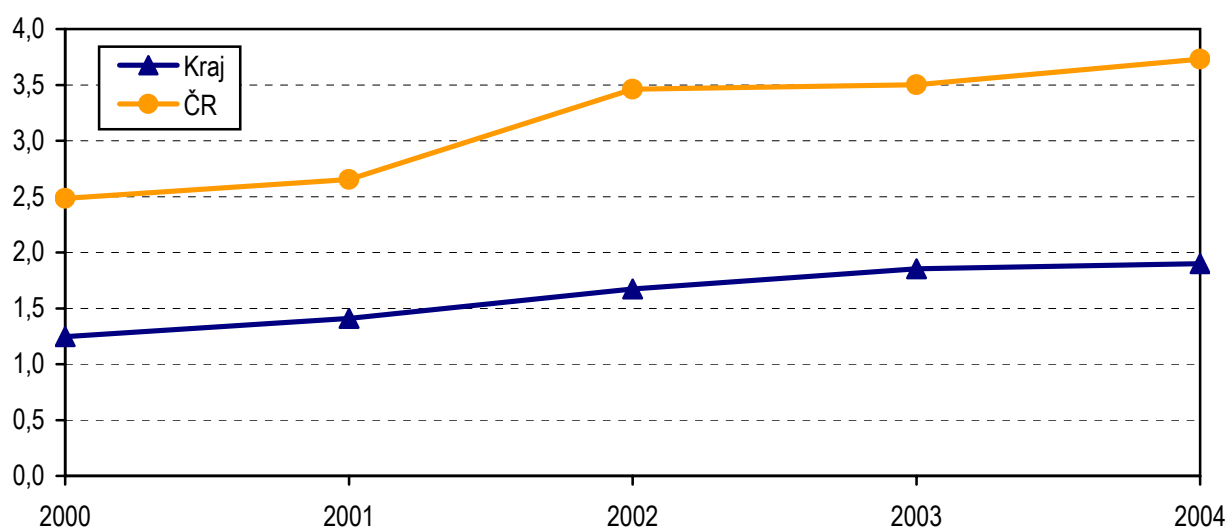
Ukazatel	Počet ZZ a pracovišť	Počet pracovníků ¹⁾		Počet léčených pacientů		Počet ošetření - vyšetření		
		lékaři	ZPBD ²⁾	celkem	z toho děti ³⁾ (v %)	celkem	na 1 lékaře	na 1 léčeného pacienta
	dle druhu zařízení							
Ambulantní část lůžkových ZZ	5	2,52	6,11	7 286	29,59	19 986	7 931,0	2,7
Samost. ordinace lékařů specialistů	8	8,40	8,90	30 499	26,87	63 438	7 552,1	2,1
Ostatní ambulantní zařízení	1	0,30	0,30	276	55,07	756	2 520,0	2,7
Celkem	14	11,22	15,31	38 061	27,60	84 180	7 502,7	2,2
	dle území							
Kroměříž	3	2,62	5,61	7 059	22,16	19 853	7 577,5	2,8
Uherské Hradiště	3	2,70	3,00	8 952	35,75	21 520	7 970,4	2,4
Vsetín	4	2,50	3,30	12 797	32,73	22 609	9 043,6	1,8
Zlín	4	3,40	3,40	9 253	16,76	20 198	5 940,6	2,2

¹⁾ Součet úvazků, vč. smluvních

²⁾ ZPBD - zdravotničtí pracovníci nelékaři s odbornou způsobilostí bez odborného dohledu dle zákona č. 96/2004 Sb., o nelékařských zdravotnických povoláních § 5 - § 21

³⁾ Děti ve věku 0 - 14 let

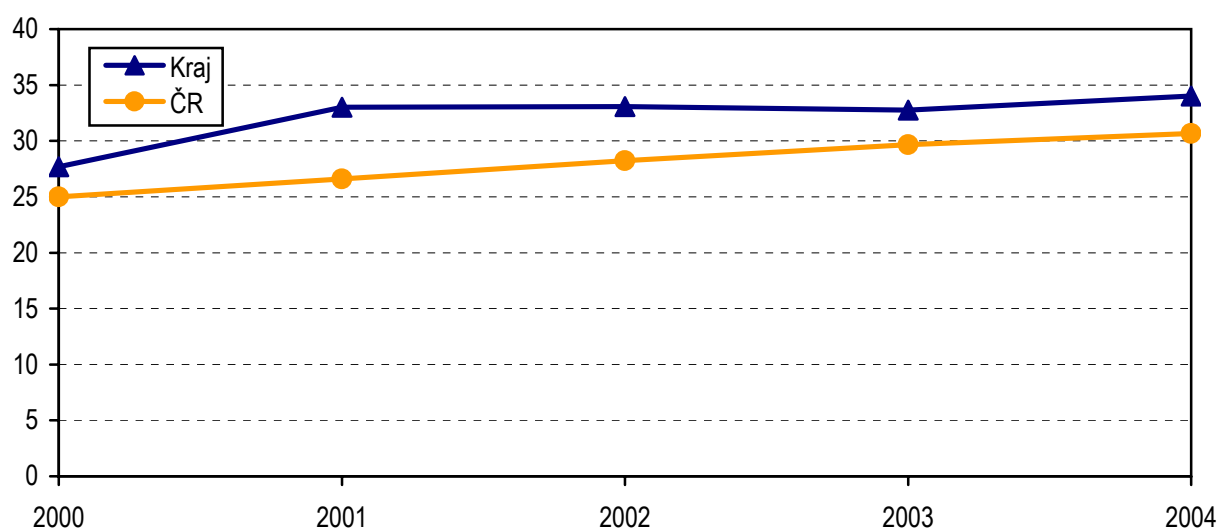
Počet lékařů na 100 tisíc obyvatel - vývoj v letech 2000-2004



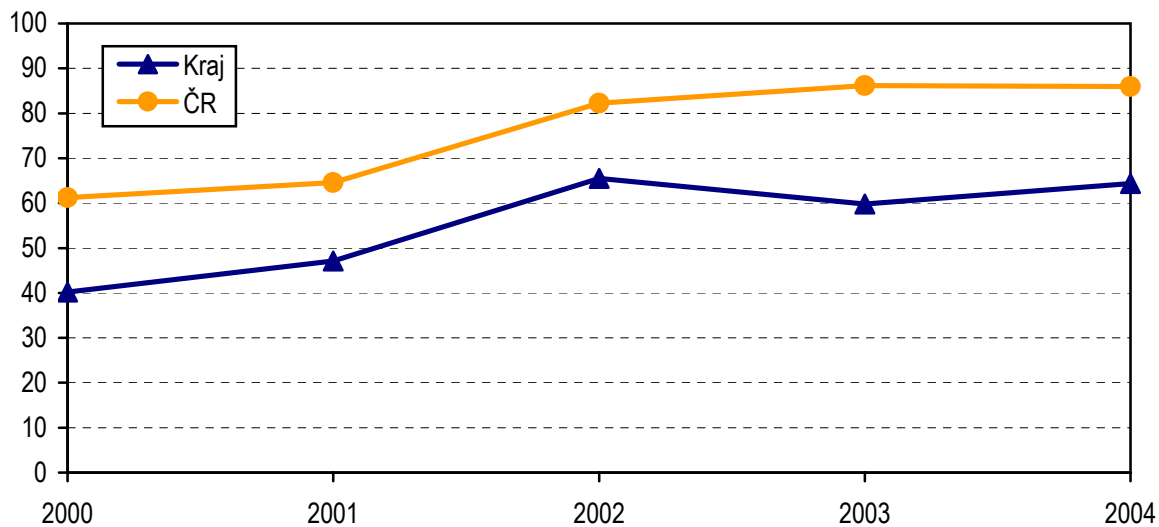
Dispenzarizovaní pacienti pro vybranou diagnózu

Vybraná onemocnění (diagnóza MKN 10)	Počet dispenzarizovaných osob					
	Zlínský kraj					ČR na 10 tis. obyvatel
	celkem	z toho ve věku (v %)			na 10 tis. obyvatel	
		0-14 let	15-24 let	25 let a více		
Atopická dermatitis (L20.-)	2 860	56,0	33,1	10,9	48,42	71,92
Pollinosa (J30.1)	20 091	39,8	36,3	24,0	340,12	306,71
Stálá alergická rýma (J30.3)	8 876	27,1	32,1	40,8	150,26	140,76
Astma bronchiální (J45.9)	8 131	23,4	31,7	44,9	137,65	117,91
Astma alergické (J45.0)	10 324	21,0	38,9	40,1	174,77	146,56
Imunodeficience s převahou poruch protilátek (D80.-)	236	60,2	19,9	19,9	4,00	22,93
Běžná variabilní imunodeficience (D83.-)	37	13,5	8,1	78,4	0,63	12,15
Wegenerova granulomatóza a jiné nekrotizující vaskulopatie (M31.-)	2	-	-	100,0	0,03	0,28
Systémový lupus erythematosus (M 32.-)	8	12,5	-	87,5	0,14	0,53
Dermatomyositis (M33.-)	2	-	-	100,0	0,03	0,13
Sjogrenův syndrom a jiné systémové postižení pojivové tkáně (M35.-)	34	-	-	100,0	0,58	1,85

**Počet dispenzarizovaných pacientů pro pollinosu
na 1 tisíc obyvatel - vývoj v letech 2000-2004**



Počet léčených pacientů na 1 tisíc obyvatel - vývoj v letech 2000-2004



Počet kožních testů na 100 léčených pacientů - vývoj v letech 2000-2004

