



Informace ze zdravotnictví Zlínského kraje

Ústavu zdravotnických informací a statistiky
České republiky

Zlín
30.6.2006

1

Psychiatrie vč. AT - návykových nemocí a sexuologie - činnost ve Zlínském kraji v roce 2005

*Psychiatry incl. alcohol and drugs guidance centres and sexology - activity
in branch in the Zlínský region in 2005*

Souhrn

Informace ze zdravotnictví kraje o činnosti oboru psychiatrie včetně AT – návykových nemocí a sexuologie ve Zlínském kraji v roce 2005 obsahuje údaje o ambulantní péči z oblasti sítě zdravotnických zařízení, personálního zajištění, činnosti a stručný přehled pacientů podle užívané psychoaktivní látky. Údaje jsou členěny dle druhu zdravotnického zařízení a dle území. Informace obsahuje dále údaje o lůžkových psychiatrických zařízeních.

Summary

Information on health service activity in the branch of psychiatry including alcohol and drugs guidance centres and sexology in the Zlínský region in 2005 contains data about out-patient care, in particular, about health service network, personnel capacity, activity and a brief overview of patients by used psychoactive substance. Data are presented by type of health establishment and by territory. Information contains also data concerning bed psychiatric departments of hospitals and psychiatric institutes.

Podkladem zpracování dat o oboru psychiatrie je výkaz o činnosti zdravotnického zařízení, který vyplňují všechna ambulantní pracoviště psychiatrie, sexuologie včetně ambulantních částí nemocnic, zařízení poskytující parciální hospitalizaci (stacionáře) a zařízení krizové intervence a dále výkaz o lůžkovém fondu a jeho využití v roce 2005. Výkazy byly součástí Programu statistických zjišťování. Program byl sestaven v souladu se zákonem č. 89/1995 Sb., o státní statistické službě, ve znění pozdějších předpisů.

Formuláře výkazů a pokyny jsou vystaveny na internetu www.uzis.cz (NZIS/Výkazy 2005). Edice IZK o psychiatrické péči v předchozích letech jsou dostupné na internetových stránkách ústavu v části *Rychlé informace*.

Ambulantní péče v kraji byla zajištěna převážně privátními lékaři - psychiatry na 26 ambulantních pracovištích včetně ambulantního pracoviště při dětském psychiatrickém oddělení Psychiatrické léčebny v Kroměříži. Na mapce jsou znázorněny obce s vyznačeným počtem psychiatrických ambulancí, a to včetně tzv. detašovaných pracovišť. Péči v oboru zajišťovalo 23,30 lékařů - psychiatrů, 0,20 sexuologa, 0,10 psychologa a 11,08 zdravotnických pracovníků nelékařů s odbornou způsobilostí bez odborného dohledu. Jedná se o přepočtené počty, tj. o součty úvazků včetně smluvních pracovníků. Psychologové v zaměstnaneckém poměru v samostatných ordinacích lékařů nefigurovali. V průběhu roku došlo k poklesu počtu lékařů o 0,80, v přepočtu na 100 000 obyvatel byl počet lékařů tohoto oboru v kraji (4,0) vzhledem k ČR (6,9) podprůměrný.

V okresním srovnání je tato relace nejvyšší v okrese Zlín (4,7) a nejnižší v okrese Kroměříž (2,8).

V roce 2005 bylo v kraji provedeno celkem 96 476 ošetření a vyšetření, což je o 8,0 % více než v předchozím roce. Na 10 000 obyvatel tak připadá 1 634 ošetření, republikový průměr činil 2 628. Z porovnání počtu ošetření vyplývá, že psychiatrickou péči vyhledávají především ženy, na 10 000 žen připadá v kraji téměř 1 939 ošetření a na stejný počet mužů 1 312. Celkově bylo v kraji ošetřeno 20 999 pacientů, z toho 1 333 do 14 let, 928 mladistvých ve věku 15-19 a 18 738 starších 20 let. Nárůst počtu pacientů oproti minulému roku byl zaznamenán u obou pohlaví, žen bylo o 19 % více a nárůst u mužů dosáhl 14 %. Každý pacient navštívil svého psychiatra průměrně 4,6krát během roku. V rámci ochranné léčby byli ošetřeni 162 pacienti a počet ošetření dosáhl 891.

Do struktury prvních ošetření podle vybraných diagnóz je pacient započítáván tolikrát, pro kolik onemocnění (diagnóz) byl prvně ošetřen. Ve sledovaném roce byla nejčastější první vyšetření pro neurotické poruchy (35 %), afektivní poruchy (16 %), schizofrenii (12 %), poruchy vyvolané alkoholem (12 %) a organické duševní poruchy (10 %). Sledujeme-li strukturu vyšetření podle pohlaví, tato zůstává u žen zachována u prvních třech diagnostických skupin onemocnění, přičemž neurotické poruchy dosahují 43 %; následují organické duševní poruchy (10 %) a poruchy způsobené alkoholem (6 %). Muži byli nejčastěji vyšetřeni pro neurotické poruchy (22 %), v souvislosti s nadužíváním alkoholu (20 %) a pro schizofrenii (13 %).

U dětí ve věku 0-14 let tvoří 99 % všech prvních ošetření tři skupiny onemocnění: vývojové poruchy v dětství a adolescenci (77 %), mentální retardace (10 %) a neurotické poruchy (11 %). Mladiství ve věkové skupině 15-19 let navštívili psychiatrickou ambulanci v souvislosti s neurotickým onemocněním (47 %), vývojovou poruchou v adolescenci (16 %) a mentální retardací (13 %). Nejvýznamnější změnou u mladistvých byl nárůst neurotických onemocnění (o 194) a poruch v souvislosti s užíváním psychoaktivních látek (o 22).

Nově zjištěná onemocnění, tj. poprvé diagnostikovaná v životě pacienta přesahovala čtvrtinu všech prvních ošetření (28 %) ve sledovaném roce. Nejvyšší míra incidence duševních nemocí byla zaznamenána u neurotických poruch 44 na 10 000 obyvatel, poruchy vyvolané alkoholem 15 a afektivní poruchy 12 na 10 000 obyvatel kraje. V roce 2005 v České republice počet nově zjištěných onemocnění v propočtu na stejný počet obyvatelstva dosahuje u neurotických poruch hodnoty 50, u afektivních poruch 19 u duševních poruch organického podkladu 14 a u poruch vyvolaných alkoholem 7.

Během roku bylo v AT poradnách (starý název) kraje léčeno a evidováno pro abusus alkoholu 752 žen a 1 748 mužů, což je celkově o 393 pacienty více než v předchozím roce. Zvýšení bylo zaznamenáno především v ordinacích Zlínského okresu (301). Nejvíce léčených mužů i žen, stejně jako v minulých letech, bylo ve věkové skupině nad 40 let (59 %). Vzrostl také počet závislých na alkoholu, přičemž v ordinacích Vsetínského okresu byla závislost na alkoholu diagnostikována u 94 % abuzerů. Krajská relace 42 léčených pro nadužívání alkoholu opět přesahuje hodnoty udávané za republiku (27 na 10 000 obyvatel).

Zvýšená konzumace drog v kraji se projevila především u mladistvých ve věku 15-19 let, kde vzrostl počet uživatelů preferujících stimulantia o 27 a kanabinoidy o 16. K nejvýraznějšímu zvýšení počtu drogově závislých došlo na pracovištích okresu Zlín (o 61), svůj díl na tom má i celoroční činnost ordinace pro léčbu návykových nemocí v tomto okrese. Podobně jako u alkoholu u uživatelů drog převládali muži, kteří upřednostňovali v 50 % stimulantia, kanabinoidy v 20 %, sedativa a hypnotika v 14 %. Především ženy ve věku nad 30 let se potýkají s nadměrnou konzumací sedativ a hypnotik

a tak podíl nadužívání těchto látek u nich dosahuje 47 %, u stimulantů 28 % a kanabinoidů 14 %.

Zde uváděné počty se týkají tzv. „živé kartotéky“, tedy pacientů sledovaných zdravotně a sociálně se zprávou či záznamem v dokumentaci ne starším než jeden rok a všichni pacienti aktivně léčení. Můžeme tedy předpokládat, že skutečný počet osob zneužívající psychoaktivní látky v kraji je vyšší než zde uváděné údaje vykázané na příloze ambulantního výkazu.

Lůžková péče v oboru psychiatrie byla v kraji poskytována v Psychiatrické léčebně Kroměříž a do března roku 2005 také v Dětské psychiatrické léčebně Branky. K 31.12. bylo v kraji vykázáno 1 100 lůžek, z toho 30 pro dětské psychiatrické pacienty. Na odděleních psychiatrie připadlo na jednoho lékaře v průměru 26,3 lůžka (ČR 19,1). Využití lůžek ve dnech své maximální kapacity dosáhlo 345,6 a průměrná ošetrovací doba činila 70,8 dne (ČR 73,8). Na psychiatrických odděleních obou léčeben bylo celkem hospitalizováno 4 932 pacientů, což je o 75 pacientů více než v roce předcházejícím. Psychiatrická léčebna v Kroměříži slouží především pacientům ze Zlínského, části Jihomoravského a Olomouckého kraje.

Zpracovala:

MUDr. Anna Berková

ÚZIS ČR, Zlínský krajský odbor

P.O.BOX 202, Areál OC Zlín, a.s. - 12. budova

760 01 Zlín

telefon: 577 522 180

e-mail: berkova@uzis.cz

<http://www.uzis.cz>

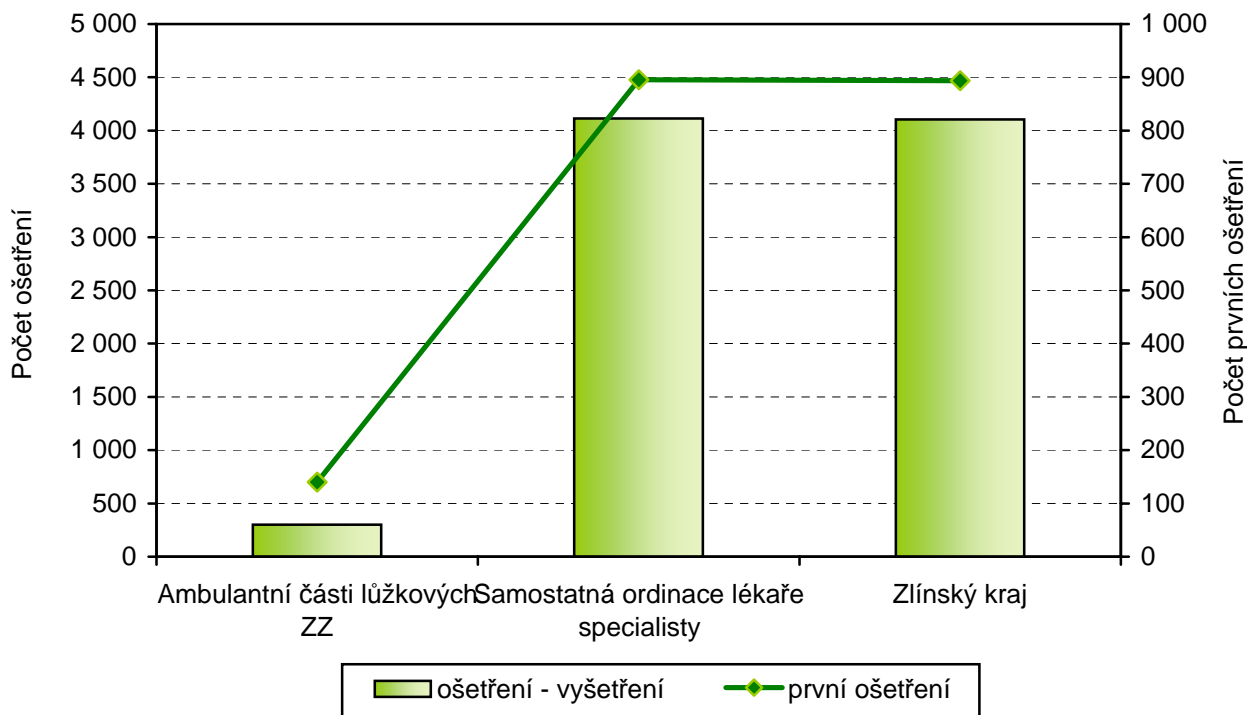
Personální zajištění ambulantní péče dle poskytovatele péče a dle územních celků

	Počet ZZ a pracovišť	Počet pracovníků ¹⁾				ZPBD ²⁾
		lékaři		psychologové		
		celkem	z toho psychiatrii			
dle poskytovatele péče						
Ambulantní část lůžkových ZZ	1	0,05	0,05	0,10	-	
Samostatná ordinace lékaře specialisty	25	23,45	23,25	-	11,08	
Kraj celkem	26	23,50	23,30	0,10	11,08	
dle území (okresů)						
Kroměříž	4	3,05	3,05	0,10	2,05	
Uherské Hradiště	5	5,00	5,00	-	2,33	
Vsetín	7	6,45	6,25	-	3,60	
Zlín	10	9,00	9,00	-	3,10	
Kraj celkem	26	23,50	23,30	0,10	11,08	
ČR	751	712,59	666,31	83,89	398,40	

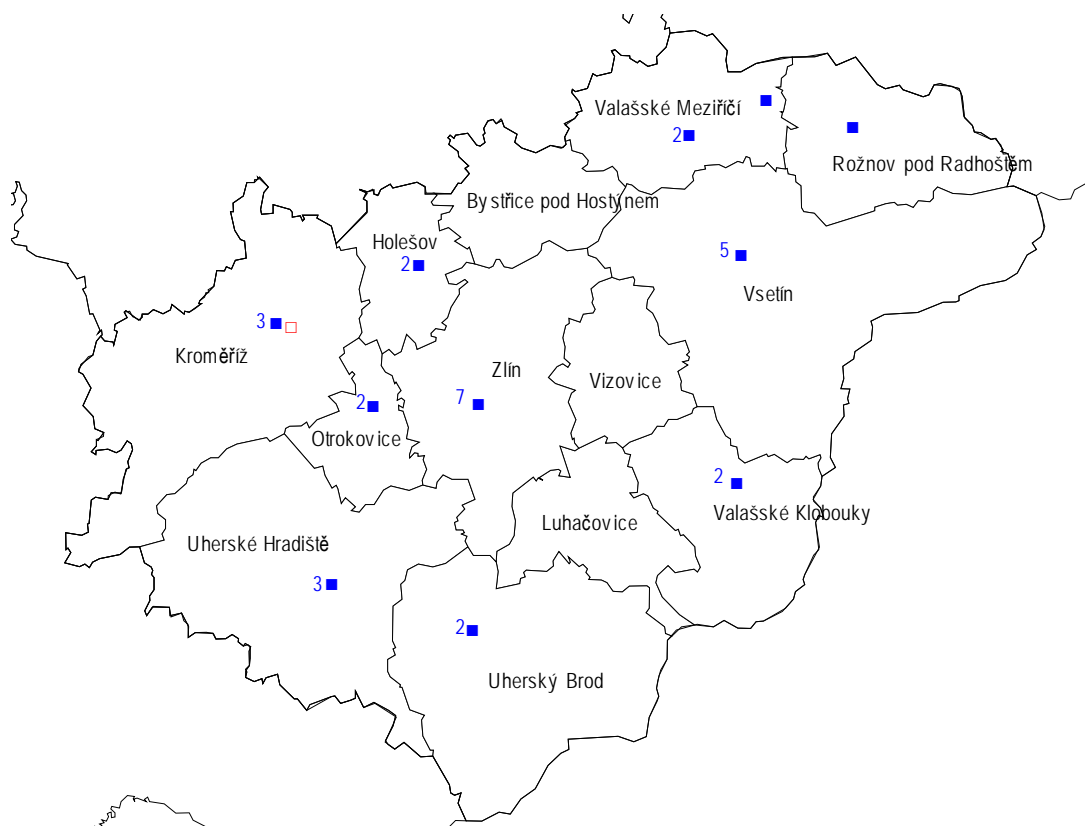
¹⁾ Součet úvazků, vč. smluvních

²⁾ ZPBD - zdravotničtí pracovníci nelékaři s odbornou způsobilostí bez odborného dohledu dle zákona č. 96/2004 Sb. o nelékařských zdravotnických povoláních § 5 - § 21

Počet ošetření - vyšetření a prvních ošetření na 1 lékaře dle druhu zdravotnického zařízení



Sít' zdravotnických zařízení Zlínského kraje poskytujících ambulantní péči v oboru psychiatrie vč. AT a sexuologie dle ORP ^{*)}



■ - obce se sídly ambulantních zařízení (uvedeno včetně detašovaných pracovišť)

□ - obec se sídlem lůžkového zařízení poskytujícího ambulantní péči

^{*)} správní obvod obce s rozšířenou působností

Zlín - název správního obvodu obce s rozšířenou působností

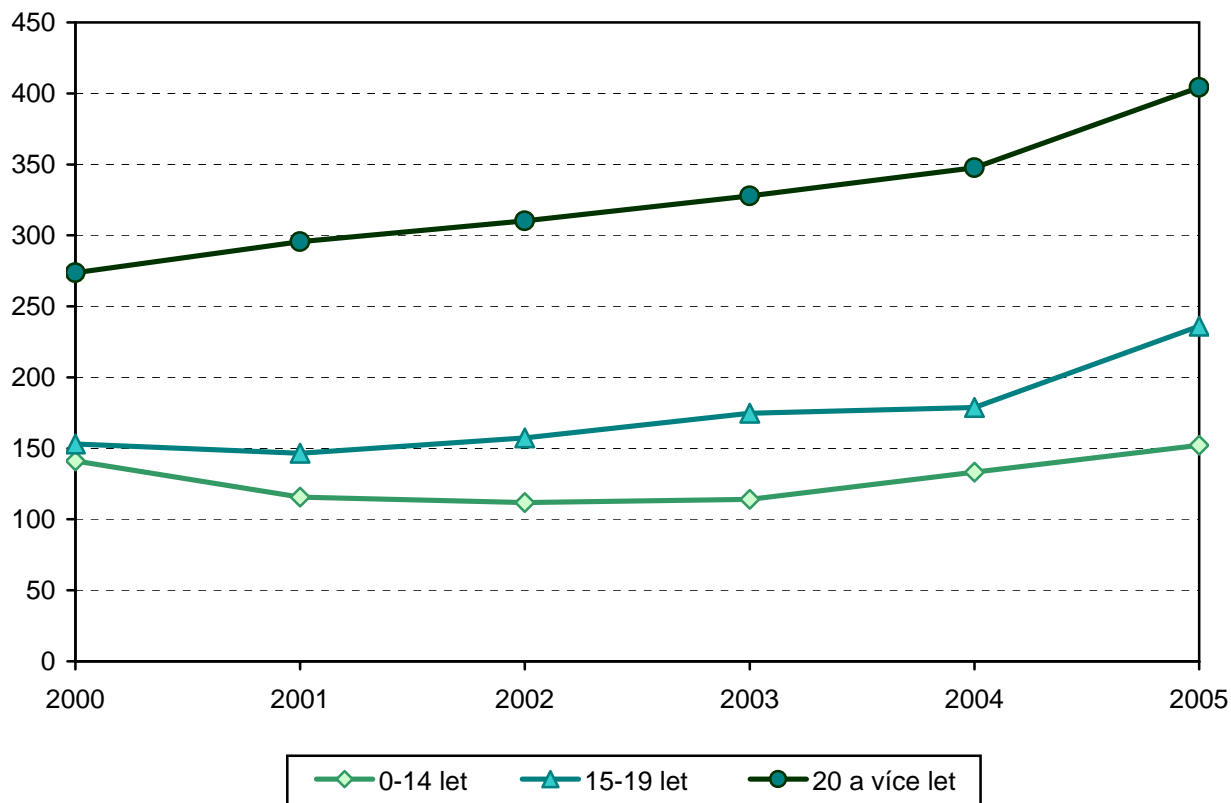
Ambulantní péče (počty ošetření - vyšetření) dle území

Území, okres	Počet ošetření - vyšetření			Počet prvních ošetření ¹⁾			Počet ošetření - vyšetření na 1 léčeného pacienta
	celkem	z toho žen (%)	z toho dětí ²⁾ (%)	celkem	z toho žen (%)	z toho dětí ²⁾ (%)	
Kroměříž	13 117	61,51	8,88	2 416	56,54	16,02	5,43
Uherské Hradiště	22 083	61,44	1,16	4 759	59,42	1,32	4,64
Vsetín	20 805	60,17	1,43	4 318	59,10	1,81	4,82
Zlín	40 471	60,74	6,47	9 506	58,44	8,47	4,26
Zlínský kraj	96 476	60,88	4,50	20 999	58,58	6,35	4,59
ČR	2 689 389	60,54	3,49	450 166	59,32	5,01	5,97

¹⁾ Počet prvních ošetření v daném roce odpovídá počtu léčených pacientů v daném roce

²⁾ Osoby ve věku 0-14 let

Počet léčených pacientů dle věku na 10 000 obyvatel dané věkové skupiny



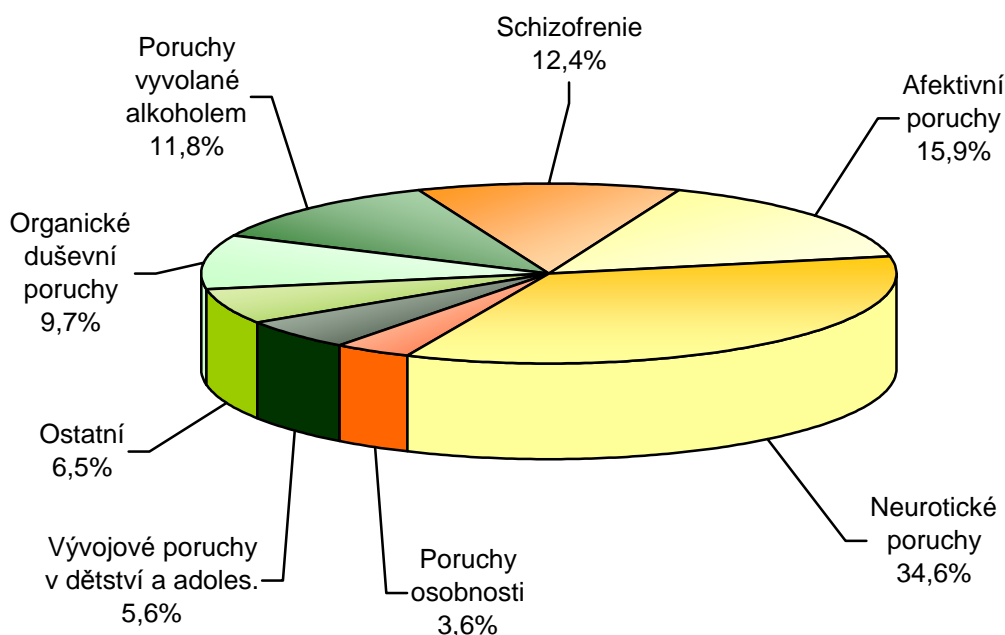
Léčení pacienti *) pro vybraná onemocnění

Vybraná onemocnění (diagnóza MKN-10)	Počet prvních ošetření pro vybrané onemocnění		
	Zlínský kraj absolutně	na 10 000 obyvatel ¹⁾	
		Zlínský kraj	ČR
Organické duševní poruchy (F00-F09)	2 059	34,87	49,56
Poruchy vyvolané alkoholem (F10)	2 497	42,29	25,63
Poruchy vyvolané ostatními psychoaktivními látkami (F11-F19)	251	4,25	12,65
Schizofrenie (F20-F29)	2 613	44,25	40,19
Afektivní poruchy (F30-F39)	3 350	56,74	88,43
Neurotické poruchy (F40-F48, F50-F59)	7 305	123,72	173,61
Poruchy osobnosti (F60-F63, F68-F69)	758	12,84	25,41
Sexuální poruchy, deviace (F64-F66)	9	0,15	2,88
Mentální retardace (F70-F79)	1 088	18,43	16,66
Vývojové poruchy v dětství a adolescenci (F80-F98)	1 175	92,60	96,71
Neurčená duševní porucha (F99)	25	0,42	2,57
Neploidnost (N46, N97)	1	0,02	2,45

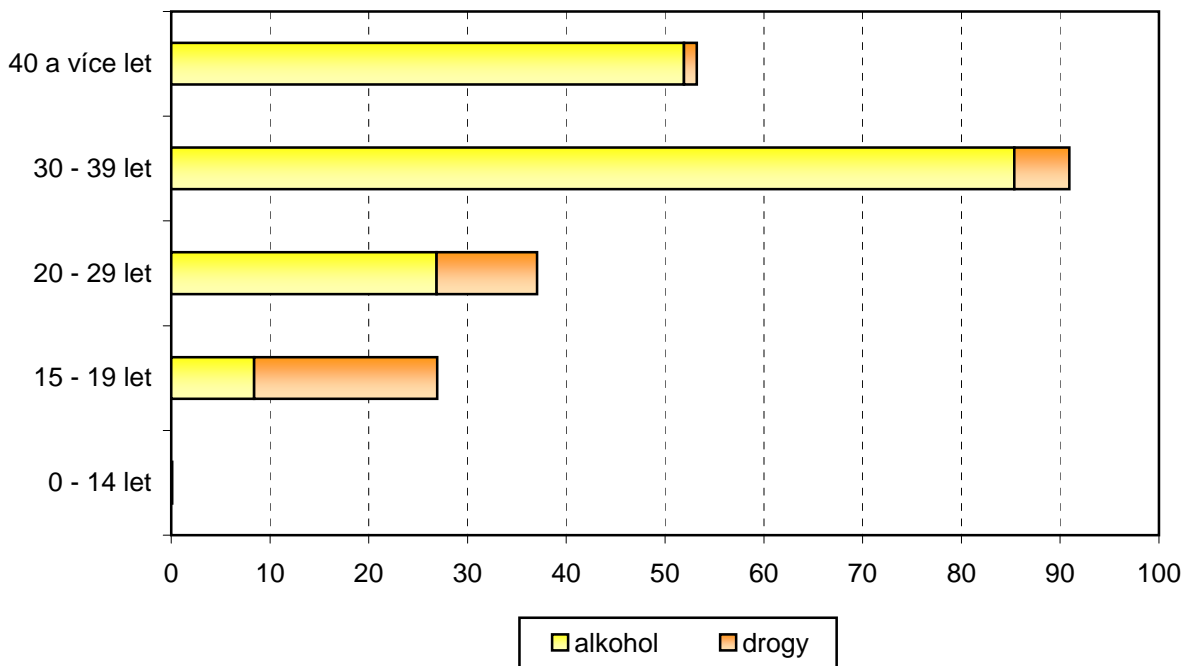
*) Počet prvních ošetření pro danou diagnózu (pacient může být započítán tolikrát, pro kolik onemocnění byl prvně ošetřen)

¹⁾ U onemocnění vývojové poruchy v dětství a adolescenci je přepočítáno na 10 000 obyvatel ve věku 0-19 let

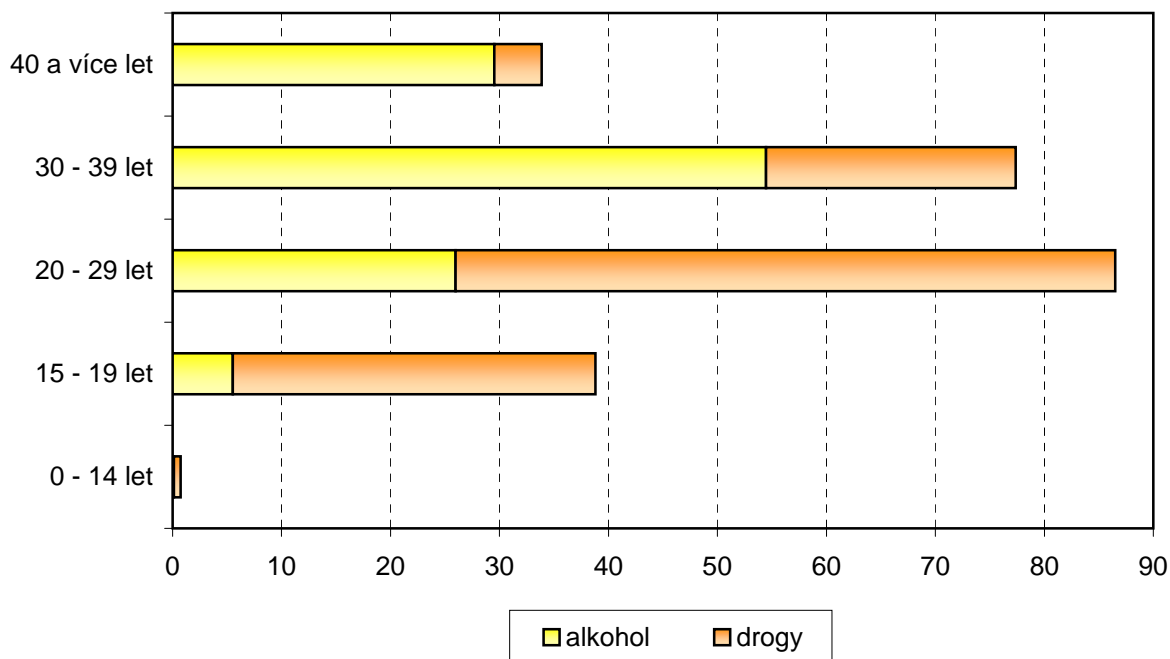
Struktura prvních ošetření pro vybraná onemocnění



**Pacienti ambulantních pracovišť AT
dle užívané psychoaktivní látky na 10 000 obyvatel
dané věkové skupiny v kraji**



**Pacienti ambulantních pracovišť AT
dle užívané psychoaktivní látky na 10 000 obyvatel
dané věkové skupiny v ČR**



Vyžívání lůžkového fondu psychiatrických oddělení nemocnic a odborných léčebných ústavů (OLÚ) a zatížení zdravotnických pracovníků

Ukazatel	OLÚ	
	kraj	ČR
Počet oddělení	1	28
Počet pracovníků ¹⁾		
lékaři	36,97	449,61
ZPBD ²⁾	315,24	2 782,11
sestry ²⁾ u lůžka	291,24	2 624,67
ZPOD ²⁾ u lůžka	64,00	1 186,63
Průměrný počet lůžek	1 025,33	9 325,90
Průměrný denní stav obsazených lůžek		
celkem	970,8	8 569,8
na 1 lékaře	26,3	19,1
na 1 sestru ²⁾ u lůžka	3,3	3,3
Počet lékařů na 100 lůžek	3,36	4,83
Počet ZPBD ²⁾ na 100 lůžek	28,66	29,90
Počet hospitalizovaných	5 007	42 362
Nemocniční letalita	24,1	39,8
Využití lůžek ve dnech	345,6	335,4
Průměrná ošetrovací doba	70,8	73,8
Prostoj lůžek ³⁾	4,0	5,6

¹⁾ Součet úvazků

²⁾ Zdravotničtí pracovníci dle zákona č. 96/2004 Sb.

ZPBD - zdravotničtí pracovníci nelékaři s odbornou způsobilostí bez odborného dohledu (§ 5 - § 21)

sestry - všeobecné sestry a porodní asistentky (§ 5 - § 6)

ZPOD - zdravotničtí pracovníci nelékaři pod odborným dohledem nebo přímým vedením (§ 29 - § 42)

³⁾ Ve dnech na 1 hospitalizovaného z lůžek schopných provozu

Seznam OLÚ s psychiatrickým oddělením v kraji:

Psychiatrická léčebna v Kroměříži