



Informace ze zdravotnictví Zlínského kraje

Ústavu zdravotnických informací a statistiky
České republiky

Zlín
25.8.2006

4

Rehabilitační a fyzikální medicína - činnost oboru ve Zlínském kraji v roce 2005

*Rehabilitation and Physical Medicine - Activity in Branch
in the Zlínský Region in 2005*

Souhrn

Informace ze zdravotnictví kraje o činnosti oboru rehabilitační a fyzikální medicíny ve Zlínském kraji v roce 2005 obsahuje údaje o ambulantní péči z oblasti sítě zdravotnických zařízení, personálního zajištění, činnosti, stručný přehled nově přijatých pacientů podle skupin diagnóz a také základní ukazatele lůžkové péče nemocnic a odborných léčebných ústavů. Údaje jsou členěny dle druhu zdravotnického zařízení a dle území.

Summary

Information on health service activity in the branch of rehabilitation and physical medicine in Zlínský region in 2005 contains data about out-patient, in particular, about health service network, personnel capacity, activity, a brief overview of newly admitted patients by group of diagnoses and also basic indicators of in-patient care in hospitals and specialized therapeutic institutes. Data are presented by type of health establishment and by territory.

Podklady pro zpracování této aktuální informace o činnosti oboru rehabilitační a fyzikální medicíny byly čerpány z údajů pravidelného ročního sběru dat. Výkaz vyplňuje samostatně každé oddělení (pracoviště) rehabilitační a fyzikální medicíny, včetně ambulantních částí nemocnic. Výkaz byl součástí Programu statistických zjišťování Ministerstva zdravotnictví v ČR na rok 2005. Vyplňování se týkalo všech zdravotnických zařízení bez ohledu na jejich zřizovatele. Formuláře výkazů a závazné pokyny jsou vystaveny na internetu www.uzis.cz [NZIS / Výkazy 2005].

Edice IZK o činnosti oboru rehabilitační a fyzikální medicíny v předchozích letech jsou dostupné na internetových stránkách ústavu v části Rychlé informace. Informace je doplněna mapou, která znázorňuje sídla zdravotnických zařízení poskytujících rehabilitační ambulantní péči k 31.12.2005. Tyto počty se liší od údajů uvedených v první tabulce, kde nejsou zahrnuta odloučená pracoviště.

V roce 2005 byla ambulantní péče v oboru rehabilitační a fyzikální medicíny zabezpečována v 61 samostatných odděleních a pracovištích, kde pracovalo 20,19 lékařů, 204,64 fyzioterapeutů, 5,00 ergoterapeutů, 26,76 všeobecných sester a 34,06 ostatních odborných pracovníků, např. masér (§ 37). Všechny kategorie jsou uvedeny v tzv. přepočteném počtu (součet úvazků), včetně smluvních pracovníků. V porovnání s rokem 2004 se celkový počet zaměstnanců zvýšil o 7,4 %. V přepočtu na obyvatele byl nejlépe zabezpečen okres Kroměříž s 4,2 fyzioterapeuta na 10 tisíc obyvatel, v okrese Uherské Hradiště byl tento ukazatel pouze 2,4 (ČR 4,9).

Celkem bylo poskytnuto 100 898 vyšetření a provedeno 1 843 398 výkonů. Většinu vyšetření zajišťovali lékaři (61,8 %, ČR 51 %). Výkony provedli téměř výhradně fyzioterapeuti a ergoterapeuti (95 %, což je shodné s ČR).

Oproti loňskému roku jsme zaznamenali malé snížení počtu vyšetření, naopak přibýlo o 7,7 % výkonů. Největší podíl na vyšetřeních měly samostatné ordinace lékařů specialistů (45,4 %) a ambulantní části lůžkových ZZ (41,2 %). Polovina výkonů byla provedena v ambulantních částech lůžkových ZZ, o zbylé výkony se podělili téměř shodně samostatné ordinace lékaře specialisty a rehabilitační zařízení nelékaře.

Nejčastějším rehabilitačním výkonem je léčebná tělesná výchova (LTV), představující 50,9 % všech ambulantních výkonů (v ČR 51,9 %). Tento výkon má významné místo ve fyzioterapii, protože se zabývá zejména pohybovým systémem, jeho analýzou pomocí specifických diagnostických postupů a možnostmi ovlivnit jeho prostřednictvím i poruchy dalších orgánových systémů.

Neméně důležitá je fyzikální medicína (FT), která studuje fyzikální podněty k prevenci, diagnostice a terapii. Využívá fyzikálních prostředků s cílem dosáhnout co nejlepšího funkčního stavu jedince. Jako fyzikální podněty využívá přírodní i umělé zdroje všech druhů energie, mechanické, tepelné, chemické, elektrické, světelné, akustické a jejich kombinací a terapie pohybové. Fyzikální terapie představovala 35,5 % všech výkonů v kraji (v ČR 38,5 %).

Dalším využívaným terapeutickým postupem je ergoterapie. Využívá specifické diagnostické a léčebné metody při léčbě jedinců každého věku s různým typem postižení, kteří jsou trvale nebo dočasně fyzicky, psychicky, smyslově nebo mentálně postiženi. Cílem ergoterapie je dosažení maximální soběstačnosti a nezávislosti klientů v domácím, pracovním a sociálním prostředí, a tím zvýšení kvality jejich života. V loňském roce činila 3,5 %, v ČR 1,5 % všech výkonů. V našem kraji tento postup využívá především Psychiatrická léčebna v Kroměříži, jejíž výkony tvoří 85 % ze všech vykázaných ergoterapií.

Ostatní výkony dosáhly 10 % ze všech výkonů, v loňském roce pouze 5 %. Tento nárůst je způsoben změnou ve vykazování, kdy v roce 2004 se do ostatních výkonů započítávaly pouze výkony prováděné lékařem (akupunktura, injekce, obřížky, manipulační léčba atd.). V letošním roce se do ostatních výkonů započítávaly všechny výkony kromě LTV, FT a ergoterapie provedené na pracovištích.

V kraji bylo nově přijato k léčbě celkem 117 282 pacientů, což představovalo 1 986 pacientů na 10 tisíc obyvatel (v ČR 2 306). Z vybraných skupin diagnóz podle Mezinárodní klasifikace nemocí 10. revize se 58 % osob léčilo na nemoci svalové a kosterní soustavy a pojivové tkáně, 17 % na poranění a otravy a 9 % na nemoci nervové soustavy. Tyto tři skupiny diagnóz jsou nejčastěji indikovány, a to v nezměněném pořadí, už od roku 2000. Počet nově přijatých pacientů pro ostatní neuvedené skupiny nemocí vzrostl z 1 327 na 6 024. Je to způsobeno vznikem nového ZZ, které provádí preventivní, relaxační a rekondiční pobyty zaměstnanců firem bez zjištěné dg., většinou placené podnikem nebo hotově.

Většina nových pacientů byla k léčbě přijímána ambulantně ve zdravotnických zařízeních (83%) a 17 % za hospitalizace, ke kterých docházelo na jiných než rehabilitačních odděleních nemocnic. Ve Zlínském kraji není prozatím vyčleněno samostatné lůžkové rehabilitační oddělení. Procento pacientů přijímaných ambulantně doma bylo zanedbatelné.

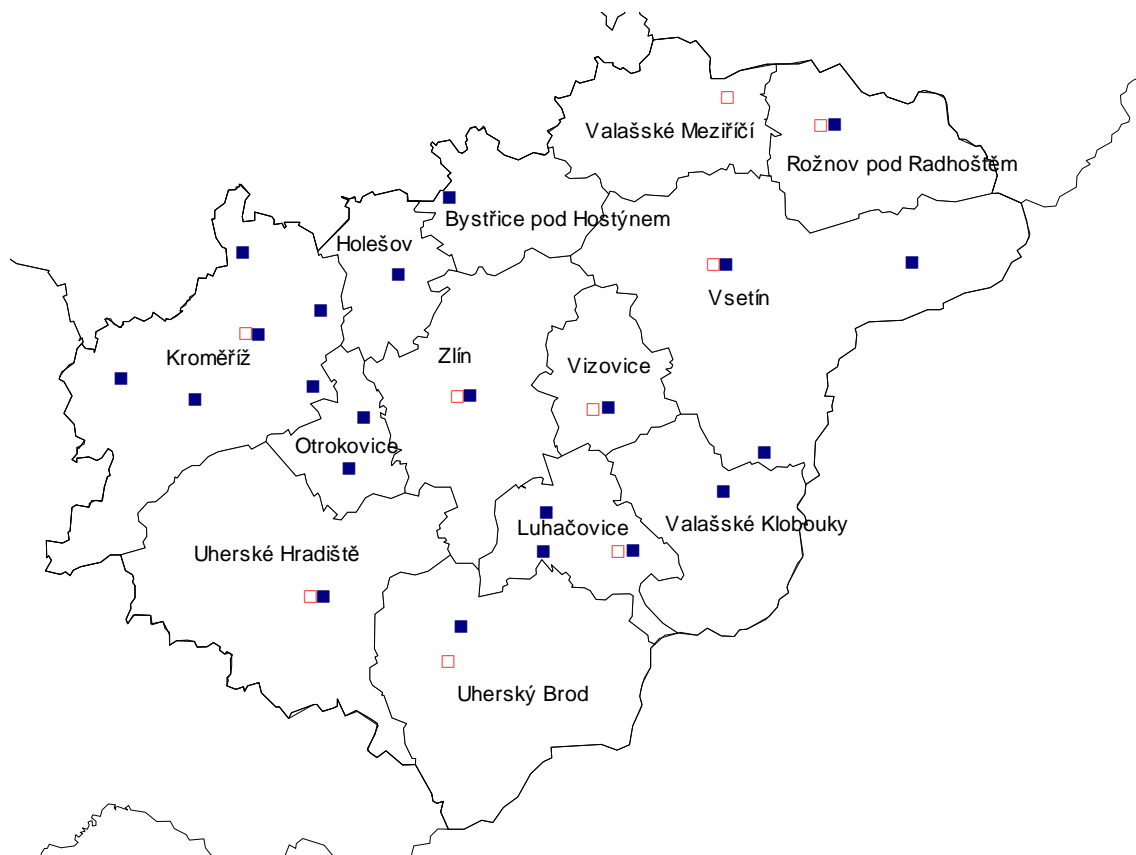
Zpracovala: Silvie Tupá

ÚZIS ČR, Zlínský krajský odbor

P.O.BOX 202, Areál OC Zlín, a.s. - 12. budova, 760 01 Zlín

telefon: 577 522 180, e-mail: berkova@uzis.cz, <http://www.uzis.cz>

**Síť zdravotnických zařízení Zlínského kraje
poskytujících ambulantní péči
v oboru rehabilitační a fyzikální medicíny
dle ORP ¹⁾**



■ - sídlo ambulantního zařízení

□ - sídlo lůžkového zařízení

¹⁾ správní obvod obce s rozšířenou působností

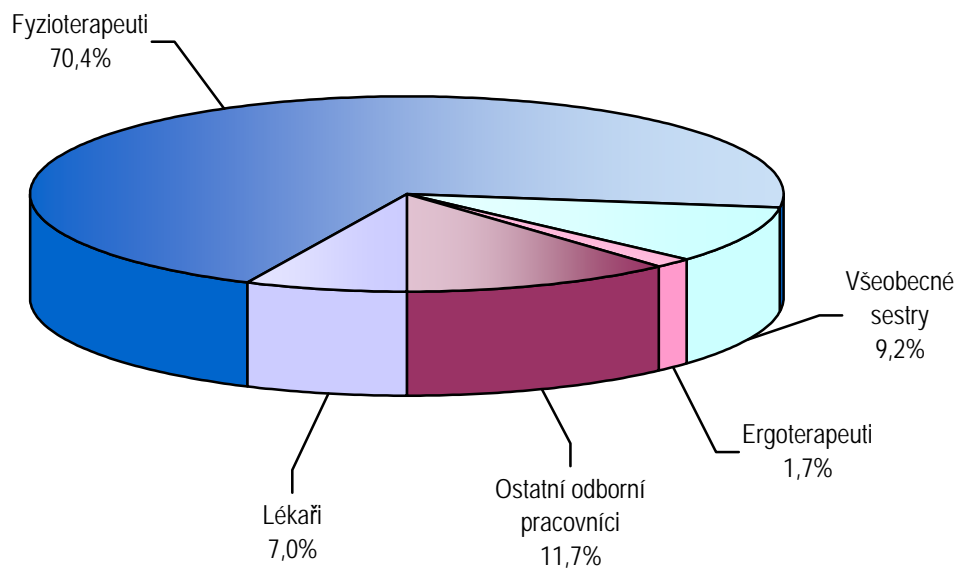
Zlín - název správního obvodu obce s rozšířenou působností

Personální zajištění dle druhu zdravotnických zařízení a dle území

Ukazatel	Počet ZZ a pracovišť	Počet pracovníků ¹⁾					
		celkem	z toho				
			lékaři	fyzio-terapeuti	všeobecné sestry	ergo-terapeuti	ostatní odborní pracovníci
dle druhu zařízení							
Ambulantní část lůžkových ZZ	11	164,63	10,57	112,74	14,76	4,00	22,56
Samostatná ordinace lékařů specialisty	10	55,67	8,67	36,00	6,00	1,00	4,00
Samostatné zařízení nelékaře rehabilitační	40	70,35	0,95	55,90	6,00	-	7,50
Celkem	61	290,65	20,19	204,64	26,76	5,00	34,06
dle území okresů							
Kroměříž	19	76,23	2,12	45,30	9,00	2,00	17,81
Uherské Hradiště	4	45,04	3,00	34,16	4,88	2,00	1,00
Vsetín	9	66,80	6,25	57,55	2,00	1,00	-
Zlín	29	102,58	8,82	67,63	10,88	-	15,25
Zlínský kraj	61	290,65	20,19	204,64	26,76	5,00	34,06

¹⁾ Součet úvazků, vč. smluvních

Struktura pracovníků v oboru rehabilitační a fyzikální medicíny



Počet vyšetření, výkonů a pacientů dle druhu zdravotnických zařízení

Vybrané ukazatele	Činnost v oboru dle zařízení				
	celkem	v tom			
		ambulantní část lůžkových zdravotnických zařízení	samostatná ordinace lékaře specialisty	samostatné zařízení nelékaře rehabilitační	ostatní ambulantní zařízení
Vyšetření provedená					
Lékařem	62 338	29 296	31 904	1 138	-
Fyzioterapeutem, ergoterapeutem	38 560	12 259	13 913	12 388	-
Zlínský kraj	100 898	41 555	45 817	13 526	-
Na 10 000 obyvatel	1 708,84	703,79	775,97	229,08	-
Výkony provedené					
Lékařem	95 351	22 657	72 180	514	-
Fyzioterapeutem, ergoterapeutem	1 748 047	935 568	375 828	436 651	-
Zlínský kraj	1 843 398	958 225	448 008	437 165	-
Pacienti nově přijatí k léčbě					
Zlínský kraj	117 282	46 129	39 484	31 669	-
Na 10 000 obyvatel	1 986,33	781,26	668,71	536,36	-

Struktura výkonů podle druhu zdravotnických zařízení

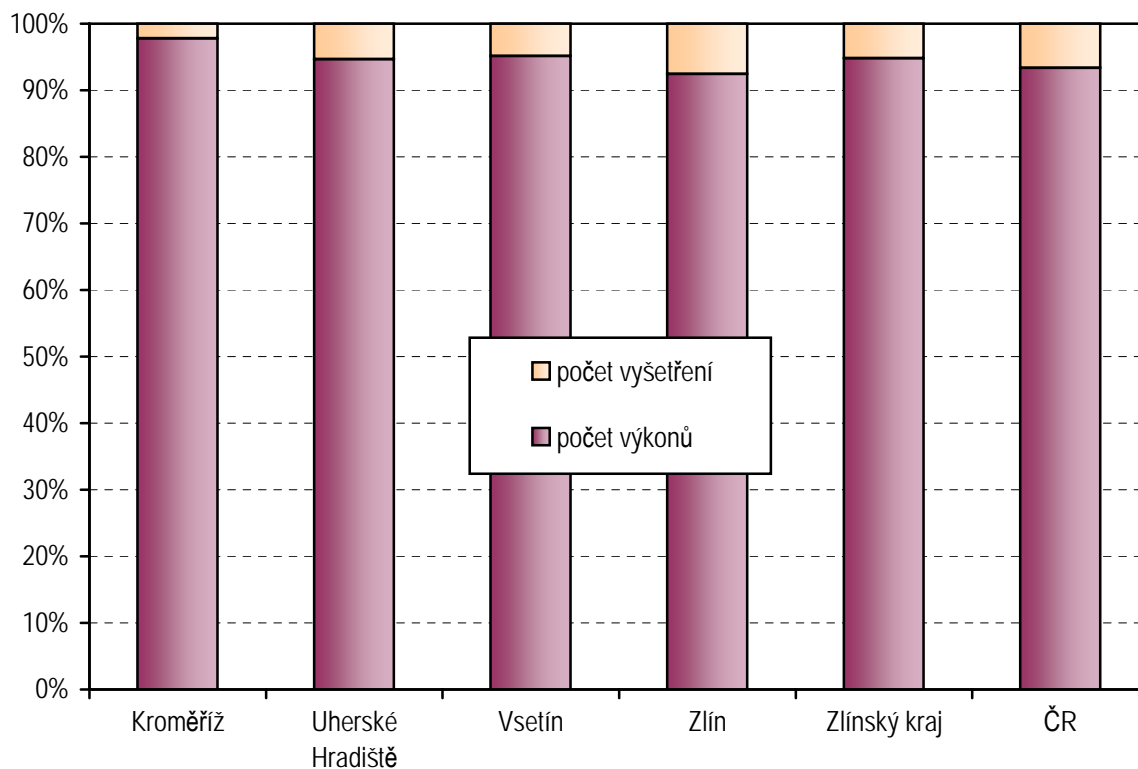
Druh zdravotnického zařízení	Struktura výkonů				
	celkem	z toho (v %)			
		léčebná tělesná výchova	fyzikální terapie	ergoterapie	ostatní výkony
Ambulantní část lůžkových ZZ	958 225	55,31	29,45	5,94	9,30
Samostatná ordinace lékaře specialisty	448 008	42,83	38,60	1,45	17,11
Samostatné zařízení nelékaře rehabilitační	437 165	49,61	45,68	0,33	4,38
Zlínský kraj	1 843 398	50,93	35,52	3,52	10,03
ČR	47 214 716	51,92	38,48	1,44	8,16

Indikace léčebné rehabilitace - skupiny diagnóz podle MKN-10

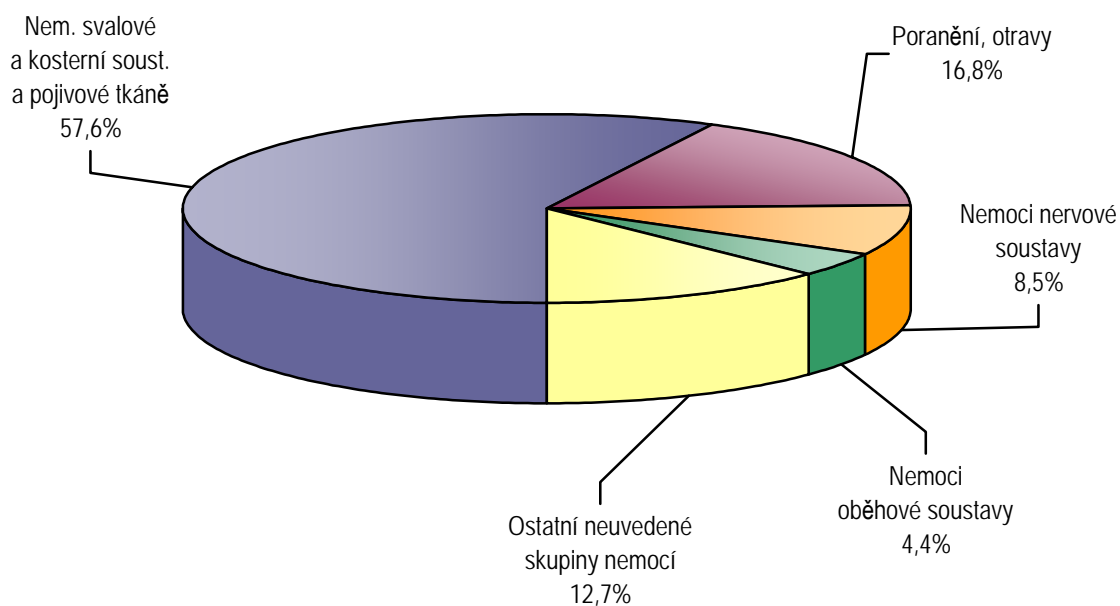
Diagnóza MKN-10		Počet pacientů nově přijatých k léčbě			
		celkem		z toho v samostatných zařízeních nelékaře rehabilitačních	
		absolutně	na 10 tis. obyvatel ¹⁾	absolutně	na 10 tis. obyvatel ¹⁾
Nemoci infekční a parazitární	A00 - B99	55	0,93	12	0,20
Novotvary	C00 - D48	668	11,31	25	0,42
Nemoci endokrinní	E00 - E90	415	7,03	6	0,10
Poruchy duševní a poruchy chování	F00 - F99	3 104	52,57	11	0,19
Nemoci nervové soustavy	G00 - G99	10 012	169,57	2 271	38,46
Nemoci oběhové soustavy	I00 - I99	4 986	84,44	204	3,46
Nemoci dýchací soustavy	J00 - J99	1 590	26,93	140	2,37
Nemoci trávicí soustavy	K00 - K93	574	9,72	2	0,03
Nemoci svalové a kosterní soustavy a pojivové tkáně	M00 - M99	67 597	1 144,84	21 215	359,30
Nemoci močové a pohlavní soustavy	N00 - N99	665	11,26	63	1,07
Těhotenství, porod a šestinedělí, stavy vzniklé v perinatálním období	O00 - O99 P00 - P96	1 847	126,10	7	0,48
Poranění, otravy	S00 - T98	19 745	334,41	3 208	54,33
Ostatní neuvedené skupiny nemocí		6 024	102,02	4 505	76,30
Zlínský kraj		117 282	1 986,33	31 669	536,36
ČR		2 360 165	2 306,18	657 164	642,13

¹⁾ U Dg těhotenství, porod a šestinedělí, stavy vzniklé v perinatálním období přepočteno na 10 000 žen 15-49 let

Počet vyšetření a počet výkonů v územních celcích v %



Struktura nově přijatých pacientů k léčbě dle vybraných skupin diagnóz



Využívání lůžkového fondu rehabilitačních oddělení nemocnic a rehabilitačních center a zatížení zdravotnických pracovníků

Ukazatel	Nemocnice	OLÚ
	ČR	ČR
Počet oddělení	45	15
Počet pracovníků ¹⁾		
lékaři	130,50	95,00
ZPBD ²⁾ celkem	465,84	465,40
sestry ²⁾ u lůžka	417,18	419,31
ZPOD ²⁾	187,73	272,52
Průměrný počet lůžek	1 447,34	1 972,48
Průměrný denní stav obsazených lůžek		
celkem	1 214,2	1 937,1
na 1 lékaře	9,3	20,4
na 1 sestru ²⁾ u lůžka	2,9	4,6
Počet lékařů na 100 lůžek	8,78	4,83
Počet ZPBD ²⁾ na 100 lůžek	31,35	23,68
Počet hospitalizovaných	26 581	21 616
Nemocniční letalita	1,0	1,0
Využití lůžek ve dnech	306,2	358,5
Průměrná ošetrovací doba	16,7	32,7
Prostoj lůžek ³⁾	2,2	0,4

¹⁾ Součet úvazků

²⁾ Zdravotnickí pracovníci dle zákona č. 96/2004 Sb.:

ZPBD - zdravotnickí pracovníci nelékaři s odbornou způsobilostí bez odborného dohledu (§ 5 - § 21)

sestra - všeobecné sestry a porodní asistentky (§ 5 - § 6)

ZPOD - zdravotnickí pracovníci nelékaři pod odborným dohledem nebo přímým vedením (§ 29 - § 42)

³⁾ Ve dnech na 1 hospitalizovaného z lůžek schopných provozu

Seznam nemocnic s lůžkovým rehabilitačním oddělením v kraji:
nevyskytuje se

Seznam OLÚ s lůžkovým rehabilitačním oddělením v kraji:
nevyskytuje se