



# Informace ze zdravotnictví Zlínského kraje

Ústavu zdravotnických informací a statistiky  
České republiky

Brno  
15.10.2010

# 3

## Lékařenská péče ve Zlínském kraji v roce 2009

*Pharmaceutical Service in the Zlinsky Region in 2009*

### Souhrn

Informace ze zdravotnictví kraje podává přehled o síti a personálním zabezpečení zařízení lékařenské péče v kraji v členění podle okresů. Informuje o jejich činnosti se zaměřením na celkové tržby za léčiva a zdravotnické prostředky a na počty přijatých receptů a poukazů. Celkové tržby zařízení lékařenské péče (lékárny a výdejny zdravotnických prostředků) za léčiva a zdravotnické prostředky v roce 2009 v kraji dosáhly 3,43 mld. Kč.

### Summary

*Information on health service activity in the region gives a survey about the network and personnel capacity of pharmaceutical service by districts of the region. It gives notice about their activity and it is focused on the total returns for drugs and medical aids as well as on numbers of prescriptions and coupons received. The total returns of health establishments of pharmaceutical care (pharmacies and hand-out facilities of medical aids) reached in the region 3,43 thousand million CZK in 2009.*

Údaje pro analýzu byly čerpány z výkazů A(MZ)1-01 o činnosti zdravotnických zařízení lékařenské péče a z Registru zdravotnických zařízení (RZZ). Výkazy a RZZ jsou součástí Programu statistických zjišťování v České republice, který je sestavován v souladu se zákonem č. 89/1995 Sb., o státní statistické službě, ve znění pozdějších předpisů. Formuláře výkazů a pokyny pro vyplnění pro aktuální rok jsou vystaveny na adrese [www.uzis.cz](http://www.uzis.cz) [Výkazy]. Počet obyvatel byl získán ze zdrojů ČSÚ.

Lékařenskou péči v kraji zajišťovalo k 31.12.2009 podle Registru zdravotnických zařízení 153 lékařenských zařízení včetně 19 odloučených pracovišť, v tom bylo 150 lékáren a 3 výdejny prostředků zdravotnické techniky. Zatímco mezi roky 2005 a 2006 přibýly v kraji 2 lékárny, mezi roky 2006 a 2008 to byly 4 lékárny a v roce 2009 další dvě lékárny a dvě výdejny zdravotnických prostředků. Na jednu lékárnu v kraji připadá 3 940 obyvatel, což je pod celorepublikovým průměrem, jehož hodnotu 4 010 překračuje okres Kroměříž s 4 321 obyvatelem na jednu lékárnu. Naproti tomu s 3 358 obyvateli na jednu lékárnu je nejlépe zajištěn okres Uherské Hradiště.

Následující údaje jsou čerpány z ročních výkazů o činnosti lékařenských zařízení, vztahují se tedy na lékárny a výdejny zdravotnických prostředků, které odevzdaly vyplněný výkaz. Z celkového počtu lékařenských zařízení odevzdalo výkaz o činnosti 90 % zařízení, ve kterých ke konci roku 2009 pracovalo celkem 612 odborných pracovníků, v tom 335 farmaceutů, 205 farmaceutických asistentů a 72 ostatních odborných pracovníků. Pracovníci jsou uvedeni v přepočteném počtu se stavem k 31.12., v textu zaokrouhleném na celé číslo, a zahrnují všechny pracovníky včetně smluvních a zaměstnavatele, kteří sami v lékárně pracují. Smluvní pracovníci nepatří do

evidenčního počtu, pracují na dohodu, smlouvu o dílo nebo jako spolupracující rodinní příslušníci. Počet pracovníků ovlivňuje každoročně skutečnost vzniku a zániku lékařských zařízení a také počet odevzdaných ročních výkazů o činnosti. V období 2005–2009 došlo v kraji k poklesu celkového počtu pracovníků ve sledovaných kategoriích. Tento trend potvrzují i údaje ČR. Počet odborných pracovníků na jedno lékařské zařízení v kraji se pohyboval v uvedených letech od 5,01 v roce 2005 do 4,44 v roce 2009, za ČR to bylo nejméně 4,77 v roce 2007 a nejvíce 4,93 v roce 2005.

Zatímco v průběhu sledovaného období 2005-2009 poklesl celkový počet receptů o 22 %, s větším propadem v roce 2008 (o 28 %), snížil se počet poukazů o 11% a počet žádanek od zdravotnických zařízení klesl o 3 %. Nejvýrazněji poklesly počty poukazů v roce 2008, a to o 19 %, a žádanek o 12 %. Objem objednávek od ostatních odběratelů je proti roku 2005 snížil o 6 %. Podíl zdravotních pojišťoven na proplácení receptů poklesl z 92 % v roce 2005 na nynějších 88 %, poukazy jsou propláceny z 96 až 97 % ve všech sledovaných letech. Jedná se o recepty a poukazy s úplnou nebo částečnou úhradou od zdravotních pojišťoven.

Tržby lékařských zařízení v kraji klesly od roku 2005 z 4,81 mld. Kč na 3,43 mld. Kč. Více než polovinu tržeb (54 %) obdrží lékařská zařízení od zdravotních pojišťoven za léčiva. Jejich reálný objem od roku 2005 do roku 2009 stále klesá. V pořadí druhým významným zdrojem příjmů jsou tržby od zdravotnických zařízení, činí 641 milionů Kč. Proti roku 2005 poklesly o 2 %. Doplatky od pacientů (od roku 2008 včetně regulačních poplatků) a volný prodej představují pro lékařská zařízení 797 milionů Kč; doplatky vzrostly od roku 2005 o 31 % a tržby za volný prodej o 59 %.

Zpracovala: Renata Dobešová  
ÚZIS ČR, Regionální pracoviště Brno  
Stará 25, 602 00 Brno  
telefon: 545 425 374  
e-mail: [dobesova@uzis.cz](mailto:dobesova@uzis.cz)  
<http://www.uzis.cz>

**Lékařská zařízení \*)**

Území	Lékařny <sup>1)</sup> vč. odloučených pracovišť	z toho ústavní lékařny	Výdejny zdravotnických prostředků <sup>1)</sup>	Počet obyvatel <sup>2)</sup> na 1 lékařnu vč. odloučených pracovišť	Počet expedovaných receptů na 1 obyvatele <sup>3)</sup>
Kroměříž	25	2	-	4 321	6,9
Uherské Hradiště	43	1	1	3 358	7,5
Vsetín	35	1	-	4 163	6,7
Zlín	47	1	2	4 105	7,7
Zlínský kraj	150	5	3	3 940	7,2
ČR	2 620	91	168	4 010	7,0

**Lékařská zařízení v kraji v letech 2005–2009**

Rok	Lékařny <sup>1)</sup> vč. odloučených pracovišť	z toho ústavní lékařny	Výdejny zdravotnických prostředků <sup>1)</sup>	Počet obyvatel <sup>2)</sup> na 1 lékařnu vč. odloučených pracovišť	Počet expedovaných receptů na 1 obyvatele <sup>3)</sup>
Zlínský kraj 2005	142	6	1	4 156	9,3
Zlínský kraj 2006	144	4	1	4 096	8,7
Zlínský kraj 2007	143	4	2	4 131	9,0
Zlínský kraj 2008	148	5	1	3 996	6,7

\*) Lékařny vč. odloučených pracovišť a výdejny zdravotnických prostředků

<sup>1)</sup> Lékařny a výdejny zdravotnických prostředků z Registru zdravotnických zařízení se stavem k 31.12.2009

<sup>2)</sup> ČSÚ, počet obyvatel k 31.12.2009

<sup>3)</sup> ČSÚ, počet obyvatel k 1.7.2009, recepty lékařských zařízení, která odevzdala výkaz

**Personální zajištění lékárenských zařízení**

Území	Počet pracovníků <sup>1)</sup>				celkem na 1 lékárenské zařízení <sup>2)</sup>
	farmaceuti	farmaceutičtí asistenti	ostatní odborní pracovníci	celkem	
Kroměříž	58,01	40,29	15,95	114,25	4,23
Uherské Hradiště	83,82	47,56	10,28	141,66	3,83
Vsetín	73,61	47,31	25,38	146,30	5,42
Zlín	119,84	70,20	19,96	210,00	4,47
Zlínský kraj	335,28	205,36	71,57	612,21	4,44
ČR	5 691,92	4 648,78	1 347,48	11 688,18	4,78

**Personální zajištění lékárenských zařízení v kraji v letech 2005–2009**

Rok	Počet pracovníků <sup>1)</sup>				celkem na 1 lékárenské zařízení <sup>2)</sup>
	farmaceuti	farmaceutičtí asistenti	ostatní odborní pracovníci	celkem	
Zlínský kraj 2005	317,50	228,76	70,24	616,50	5,01
Zlínský kraj 2006	317,07	215,51	69,94	602,52	4,82
Zlínský kraj 2007	326,50	219,15	71,48	617,13	4,94
Zlínský kraj 2008	316,47	212,02	72,38	600,87	4,93
Zlínský kraj 2009	335,28	205,36	71,57	612,21	4,44

<sup>1)</sup> Součet úvazků, včetně smluvních k 31.12.2009; údaje zahrnují všechny pracovníky tedy i zaměstnavatele, kteří sami v lékárně pracují; za lékárenská zařízení, která odevzdala vyplněný výkaz

<sup>2)</sup> Lékárný vč. odloučených pracovišť a výdejny zdravotnických prostředků, které odevzdaly vyplněný výkaz

**Výkony lékařských zařízení**

Rok	Počet receptů celkem	z toho počet receptů pro ZP <sup>1)</sup>	Počet poukazů celkem	z toho počet poukazů pro ZP <sup>1)</sup>	Počet žádanek od zdravotnických zařízení	Počet objednávek od ostatních odběratelů
Kroměříž	742 045	628 728	26 101	24 687	41 596	1 900
Uherské Hradiště	1 080 920	943 905	31 957	30 746	24 266	1 284
Vsetín	974 297	872 507	29 508	28 175	18 088	905
Zlín	1 476 961	1 300 108	43 052	42 157	43 982	2 281
Zlínský kraj	4 274 223	3 745 248	130 618	125 765	127 932	6 370
ČR	72 946 273	63 060 055	3 161 773	3 050 703	2 014 836	198 576

**Výkony lékařských zařízení v kraji v letech 2005–2009**

Rok	Počet receptů celkem	z toho počet receptů pro ZP <sup>1)</sup>	Počet poukazů celkem	z toho počet poukazů pro ZP <sup>1)</sup>	Počet žádanek od zdravotnických zařízení	Počet objednávek od ostatních odběratelů
Zlínský kraj 2005	5 472 817	5 034 076	146 891	141 911	132 033	6 784
Zlínský kraj 2006	5 108 348	4 668 619	140 122	134 248	123 871	6 560
Zlínský kraj 2007	5 282 025	4 777 701	146 300	141 076	116 637	5 942
Zlínský kraj 2008	3 937 150	3 418 070	118 699	115 114	116 320	6 185
Zlínský kraj 2009	4 274 223	3 745 248	130 618	125 765	127 932	6 370

<sup>1)</sup> Zdravotní pojišťovna

## Tržby lékárenských zařízení

Druh tržby	Tržby v tisících Kč na jedno LZ <sup>3)</sup>	Podíl jednotlivých druhů tržeb v %
<b>Kroměříž</b>		
Od ZP <sup>1)</sup> za léčiva	11 614	53,2
Od ZP <sup>1)</sup> za zdravotnické prostředky	799	3,7
Za doplatky od pacientů <sup>2)</sup>	2 507	11,5
Za volný prodej	2 130	9,8
Od zdravotnického zařízení	4 738	21,7
Od ostatních odběratelů	48	0,2
<b>Celkem</b>	<b>21 837</b>	<b>100,0</b>
<b>Uherské Hradiště</b>		
Od ZP <sup>1)</sup> za léčiva	11 243	59,4
Od ZP <sup>1)</sup> za zdravotnické prostředky	638	3,4
Za doplatky od pacientů <sup>2)</sup>	2 616	13,8
Za volný prodej	2 294	12,1
Od zdravotnického zařízení	1 997	10,6
Od ostatních odběratelů	126	0,7
<b>Celkem</b>	<b>18 914</b>	<b>100,0</b>
<b>Vsetín</b>		
Od ZP <sup>1)</sup> za léčiva	16 570	59,2
Od ZP <sup>1)</sup> za zdravotnické prostředky	1 052	3,8
Za doplatky od pacientů <sup>2)</sup>	3 550	12,7
Za volný prodej	4 003	14,3
Od zdravotnického zařízení	2 556	9,1
Od ostatních odběratelů	245	0,9
<b>Celkem</b>	<b>27 975</b>	<b>100,0</b>
<b>Zlín</b>		
Od ZP <sup>1)</sup> za léčiva	14 004	47,5
Od ZP <sup>1)</sup> za zdravotnické prostředky	826	2,8
Za doplatky od pacientů <sup>2)</sup>	3 227	11,0
Za volný prodej	2 856	9,7
Od zdravotnického zařízení	7 874	26,7
Od ostatních odběratelů	671	2,3
<b>Celkem</b>	<b>29 457</b>	<b>100,0</b>
<b>Zlínský kraj</b>		
Od ZP <sup>1)</sup> za léčiva	13 298	53,5
Od ZP <sup>1)</sup> za zdravotnické prostředky	814	3,3
Za doplatky od pacientů <sup>2)</sup>	2 985	12,0
Za volný prodej	2 788	11,2
Od zdravotnického zařízení	4 644	18,7
Od ostatních odběratelů	319	1,3
<b>Celkem</b>	<b>24 849</b>	<b>100,0</b>

**Tržby lékařských zařízení**

Druh tržby	Tržby v tisících Kč na jedno LZ <sup>3)</sup>	Podíl jednotlivých druhů tržeb v %
	ČR	
Od ZP <sup>1)</sup> za léčiva	14 403	49,1
Od ZP <sup>1)</sup> za zdravotnické prostředky	1 348	4,6
Za doplatky od pacientů <sup>2)</sup>	3 507	11,9
Za volný prodej	3 178	10,8
Od zdravotnického zařízení	6 532	22,3
Od ostatních odběratelů	381	1,3
<b>Celkem</b>	<b>29 349</b>	<b>100,0</b>

<sup>1)</sup> Zdravotní pojišťovny

<sup>2)</sup> Patří sem také tržby za léčiva vydávaná pouze na recept a za zdravotnické prostředky vydávané pouze na poukaz, i když si je pacient v plné výši hradí sám

<sup>3)</sup> Lékařská zařízení - lékárny a výdejny, které odevzdaly vyplněný roční výkaz o činnosti

## Tržby lékárenských zařízení v kraji v letech 2005–2009

Druh tržby	Tržby v tisících Kč na jedno LZ <sup>3)</sup>	Podíl jednotlivých druhů tržeb v %
Zlínský kraj 2005		
Od ZP <sup>1)</sup> za léčiva	14 935	38,2
Od ZP <sup>1)</sup> za zdravotnické prostředky	14 264	36,5
Za doplatky od pacientů <sup>2)</sup>	2 567	6,6
Za volný prodej	1 968	5,0
Od zdravotnického zařízení	5 308	13,6
Od ostatních odběratelů	91	0,2
Celkem	39 131	100,0
Zlínský kraj 2006		
Od ZP <sup>1)</sup> za léčiva	13 420	58,3
Od ZP <sup>1)</sup> za zdravotnické prostředky	653	2,8
Za doplatky od pacientů <sup>2)</sup>	2 720	11,8
Za volný prodej	2 063	9,0
Od zdravotnického zařízení	4 019	17,5
Od ostatních odběratelů	127	0,6
Celkem	23 003	100,0
Zlínský kraj 2007		
Od ZP <sup>1)</sup> za léčiva	13 229	55,9
Od ZP <sup>1)</sup> za zdravotnické prostředky	754	3,2
Za doplatky od pacientů <sup>2)</sup>	3 422	14,5
Za volný prodej	2 394	10,1
Od zdravotnického zařízení	3 784	16,0
Od ostatních odběratelů	82	0,3
Celkem	23 666	100,0
Zlínský kraj 2008		
Od ZP <sup>1)</sup> za léčiva	12 934	52,3
Od ZP <sup>1)</sup> za zdravotnické prostředky	739	3,0
Za doplatky od pacientů <sup>2)</sup>	3 324	13,4
Za volný prodej	3 001	12,1
Od zdravotnického zařízení	4 521	18,3
Od ostatních odběratelů	216	0,9
Celkem	24 734	100,0



## Tržby lékárenských zařízení v kraji v letech 2005–2009

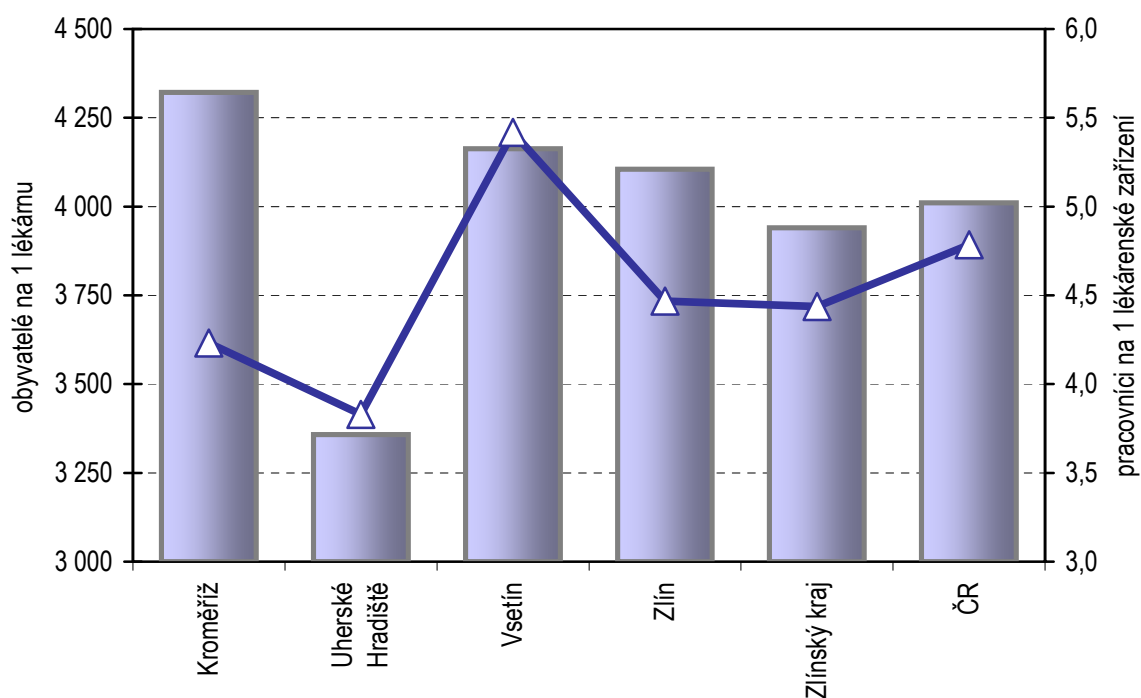
Druh tržby	Tržby v tisících Kč na jedno LZ <sup>3)</sup>	Podíl jednotlivých druhů tržeb v %
Zlínský kraj 2009		
Od ZP <sup>1)</sup> za léčiva	13 298	53,5
Od ZP <sup>1)</sup> za zdravotnické prostředky	814	3,3
Za doplatky od pacientů <sup>2)</sup>	2 985	12,0
Za volný prodej	2 788	11,2
Od zdravotnického zařízení	4 644	18,7
Od ostatních odběratelů	319	1,3
Celkem	24 849	100,0

<sup>1)</sup> Zdravotní pojišťovny

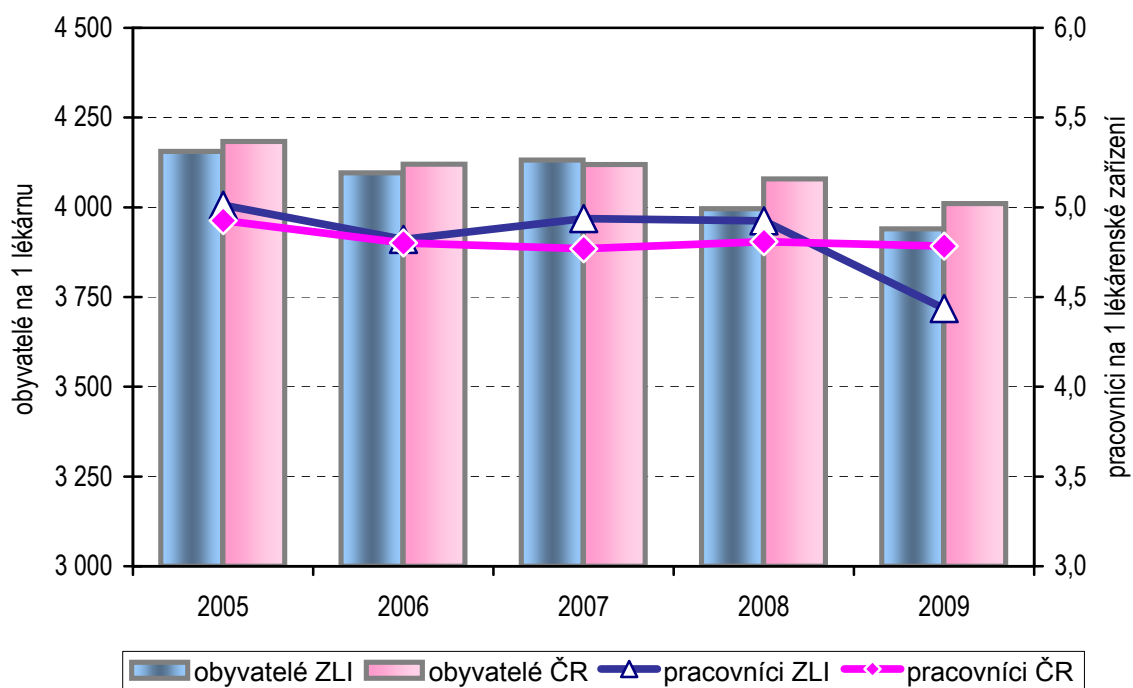
<sup>2)</sup> Patří sem také tržby za léčiva vydávaná pouze na recept a za zdravotnické prostředky vydávané pouze na poukaz, i když si je pacient v plné výši hradí sám

<sup>3)</sup> Lékárny a výdejny, které odevzdaly vyplněný roční výkaz o činnosti

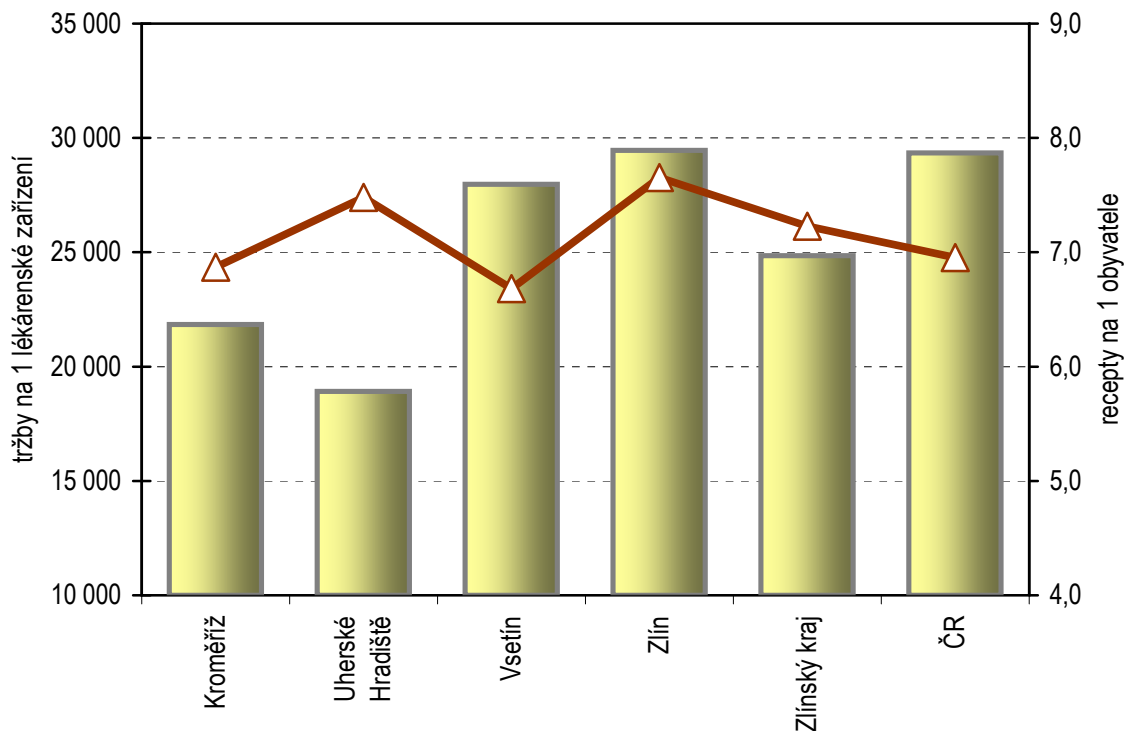
**Počet obyvatel na jednu lékárnu a počet odborných pracovníků na jedno lékárenské zařízení**



**Počet obyvatel na jednu lékárnu a počet odborných pracovníků na jedno lékárenské zařízení v letech 2005–2009**



**Tržby na jedno lékárenské zařízení (v tisících Kč)  
a počet receptů na jednoho obyvatele**



**Tržby na jedno lékárenské zařízení (v tisících Kč)  
a počet receptů na jednoho obyvatele v letech 2005–2009**

