

Lůžková péče 2004

ZDRAVOTNICKÁ STATISTIKA

Vydává Ústav zdravotnických informací a statistiky ČR

Praha 2, Palackého nám. 4

Lůžková péče

K dispozici je publikace s daty za roky 1975 - 1993.
Od roku 1994 vychází každoročně.

Publikace obsahuje přehled o činnosti lůžkových zařízení v České republice a jednotlivých krajích. Kapacitní údaje o úhrnném lůžkovém fondu, personálním vybavení zařízení, o počtu hospitalizovaných, délce ošetrovací doby a využití maximální a skutečné lůžkové kapacity podle druhu zařízení jsou doplněny vývojovými řadami. Změny v metodice sběru dat, ke kterým v průběhu let docházelo, jsou promítnuty do výpočtu ukazatelů tak, aby byly v celém sledovaném intervalu srovnatelné. Publikace vychází od roku 1994 pravidelně vždy už jen s údaji za sledovaný rok.

Bed care

*The 1st publication is available with data from 1975 - 1993.
Since 1994 published annually.*

Contains survey on activity of bed care establishments in the CR and in regions. Data on bed funds, personnel capacity, numbers of hospitalised persons, on the lengths of stay and exploitation of maximum and actual bed capacity by types of establishment are supplemented by time series. The methodical changes which occurred during the covered period are projected in the calculation of indicators so that indicators are comparable over the whole monitored interval. The annual issues after 1994 contain only data from one particular year.

© ÚZIS ČR, 2005

© Translation ÚZIS ČR

ISSN 1211-0515

ISBN 80-7280-429-4

Obsah

	strana
Úvod	7
Druhy zařízení ústavní péče - stručná charakteristika	9
Zařízení ústavní péče v České republice v roce 2004	11
Nové kategorie zdravotnických pracovníků	18
Značky v tabulkách	19

Grafická část

Síť lůžkových zdravotnických zařízení - všechny rezorty - mapa	20
Síť nemocnic - všechny rezorty - mapa	21
Využití nemocničních lůžek ve dnech roku rezort zdravotnictví ČR	22
Průměrná ošetrovací doba na nemocničním lůžku rezort zdravotnictví ČR	22
Hospitalizovaní v nemocnicích na 10 000 obyvatel rezort zdravotnictví ČR	22
Počet lůžek v nemocnicích na 10 000 obyvatel rezort zdravotnictví ČR	22
Lékaři (přepočtený počet) na 10 000 obyvatel rezorty celkem - kraje	23
Sestry u lůžka (přepočtený počet) na 10 000 obyvatel rezorty celkem - kraje	23
Lůžka na 10 000 obyvatel rezorty celkem - kraje	24
Hospitalizovaní na 10 000 obyvatel rezorty celkem - kraje	24
Využití lůžek ve dnech rezorty celkem - kraje	25
Průměrná ošetrovací doba rezorty celkem - kraje	25
Využití lůžek odborných léčebných ústavů	26
Rozložení lůžkového fondu v ČR podle druhu zdravotnického zařízení	26
Počet lůžek v zařízeních ústavní péče v letech 1990 - 2004 rezort zdravotnictví	27
Rozložení nemocničních lůžek podle zřizovatele	28
Rozložení nemocničních lůžek podle druhu poskytované péče	28

Tabulková část

1. Pracovníci a lůžka v nemocnicích rezorty celkem	29
2. Pracovníci a lůžka v léčebnách pro dlouhodobě nemocné rezorty celkem	31
3. Pracovníci a lůžka v léčebnách tuberkulózy a respiračních nemocí rezorty celkem	33
4. Pracovníci a lůžka v psychiatrických léčebnách rezorty celkem	34
5. Pracovníci a lůžka v rehabilitačních ústavech k rezorty celkem	36
6. Pracovníci a lůžka v ostatních odborných léčebných ústavech rezorty celkem	37
7. Pracovníci a lůžka v ozdravovnách rezorty celkem	39
8. Pracovníci a lůžka v hospicích rezorty celkem	40
9. Pracovníci a lůžka v dalších lůžkových zařízeních rezorty celkem	41

10. Pracovníci a lůžka v nemocnicích rezort zdravotnictví	42
11. Lékaři v nemocnicích - absolutní hodnoty rezorty celkem	44
12. Lékaři v nemocnicích - na 10 000 obyvatel rezorty celkem	48
13. Lůžka v nemocnicích - absolutní hodnoty rezorty celkem	52
14. Lůžka v nemocnicích - na 10 000 obyvatel rezorty celkem	56
15. Lůžka v nemocnicích vyčleněna pro děti - absolutní hodnoty rezorty celkem	60
16. Počet hospitalizovaných v nemocnicích - absolutní hodnoty rezorty celkem	64
17. Počet hospitalizovaných v nemocnicích - na 10 000 obyvatel rezorty celkem	68
18. Ošetrovací dny v nemocnicích - absolutní hodnoty rezorty celkem	72
19. Ošetrovací dny v nemocnicích - na 10 000 obyvatel rezorty celkem	76
20. Využití lůžek v nemocnicích rezorty celkem	80
21. Průměrná ošetrovací doba v nemocnicích rezorty celkem	84
22. Nemocnice - ČR rezort zdravotnictví	88
23. Počet nemocničních oddělení rezorty celkem	90
24. Nemocnice - využití lůžkového fondu rezorty celkem	96
25. Využití lůžkového fondu podle druhu zařízení rezorty celkem	99
Ukazatelé - definice, vzorce	102
Přehled termínů použitých v publikaci a jejich anglický překlad	103

Contents

	page
Introduction	8
Establishments of institutional care	10
Symbols used in tables	19

Charts

Network of bed establishments - all Sectors - Map	20
Network of hospitals - all Sectors - Map	21
Exploitation of hospital beds in days - Sector of Health	22
Average length of stay on hospital bed - Sector of Health	22
Hospitalised patients per 10 000 population - Sector of Health	22
Number of hospital beds per 10 000 population - Sector of Health	22
Physicians (wholetime equivalent) per 10 000 inhabitants, all Sectors - regions	23
Nurses at bed (wholetime equivalent) per 10 000 inhabitants, all Sectors - regions	23
Number of hospital beds per 10 000 population - all Sectors Regions	24
Hospitalised patients per 10 000 population - all Sectors Regions	24
Exploitation of hospital beds - all Sectors Regions	25
Average length of stay on hospital bed - all Sectors Regions	25
Exploitation of beds in specialised therapeutic institutes - all Sectors	26
Distribution of the bed fund in the CR by types of health establishments	26
Number of beds in establishments of institutional care 1990 - 2004, Sector of Health	27
Distribution of beds in specialised therapeutic institutes by type of establishment	28
Distribution of hospital beds by type of care provided	28

Tables

1. Personnel and beds in hospitals - all Sectors	29
2. Personnel and beds in institutes for long-term patients - all Sectors	31
3. Personnel and beds in institutes for TB and respiratory diseases - all Sectors	33
4. Personnel and beds in psychiatric institutes - all Sectors	34
5. Personnel and beds in rehabilitation institutes - all Sectors	36
6. Personnel and beds in other specialised therapeutic institutes - all Sectors	37
7. Personnel and beds in convalescent homes - all Sectors	39
8. Personnel and beds in hospices as of - all Sectors	40

9. Personnel and beds in other bed establishments - all Sectors	41
10. Personnel and beds in hospitals - Sector of Health	42
11. Physicians in hospitals, absolute numbers - all Sectors	44
12. Physicians in hospitals per 10 000 population - all Sectors	48
13. Hospital beds, absolute numbers - all Sectors	52
14. Hospital beds per 10 000 population - all Sectors	56
15. Hospital beds reserved for children, absolute numbers - all Sectors	60
16. Hospitalised patients, absolute numbers - all Sectors	64
17. Hospitalised patients per 10 000 population - all Sectors	68
18. Days of stay in hospitals, absolute numbers - all Sectors	72
19. Days of stay in hospitals per 10 000 population - all Sectors	76
20. Exploitation of hospital beds in days - all Sectors	80
21. Average length of stay in hospitals - all Sectors	84
22. Hospitals - CR, Sector of Health	88
23. Number of hospital departments - all Sectors	90
24. Hospitals - exploitation of bed fund - all Sectors	96
25. Exploitation of bed fund by type of establishment - all Sectors	99
Indicators - definitions, formulas	102
Survey of terms used in the publication and their English equivalents	103

Úvod

Publikace „Lůžková péče“ byla prvně zpracována za rok 1993 a doplněna vývojovými řadami vybraných ukazatelů od roku 1975. Od roku 1994 pak obsahuje publikace vždy jen činnost lůžkových zařízení za poslední sledovaný rok. Do roku 1996 včetně jsou publikovány údaje jen za rezort zdravotnictví. Od roku 1997 má Ústav zdravotnických informací a statistiky k dispozici i údaje o činnosti lůžkových zařízení jiných rezortů (vnitřní, obrany, dopravy a spravedlnosti) a publikace je od tohoto roku o tyto informace doplňována. V roce 2004 byla přijata nová legislativa, která nově definuje kategorie zdravotnických pracovníků (zákon č. 95/2004 Sb., a zákon č. 96/2004 Sb). V souladu s ní byla dosud sledovaná kategorie „střední zdravotničtí pracovníci“ (zkr. SZP) nahrazena kategorií „zdravotničtí pracovníci nelékaři způsobilí k výkonu zdravotnického povolání bez odborného dohledu (zkr. ZPBD) - § 5 až § 21 z. č. 96/2004 Sb.

Podkladem pro srovnání statistických údajů o lůžkovém fondu zdravotnických zařízení a jeho využití v roce 2004 byl výkaz L (MZ) 1-02 a jeho příloha (schváleno ČSÚ pro MZ ČR pod číslem Vk. 250/04 ze dne 27.10.2003 v rámci Programu statistických zjišťování na rok 2004).

Výkaz L (MZ) 1-02 (dříve V25-02) existuje s mírnými úpravami od roku 1962, od roku 1986 je vyplňován i za odborné léčebné ústavy. V roce 1986 bylo rozhodnuto, že lůžka dialyzační nebudou jako lůžka přístrojová započítávána do celkového počtu lůžek v zařízení, od roku 1992 jsou do celkového počtu lůžek zahrnována i lůžka novorozenecká. Od 1.1.1997 byly dřívější výzkumné ústavy přímo řízené ministerstvem zdravotnictví zařazeny dle charakteru činnosti do skupiny nemocnic, případně léčeben. Vývojové řady ukazatelů byly přepočítány s ohledem na tyto metodické úpravy a jsou proto srovnatelné.

Pořizování dat a vyhotovení výstupních sestav bylo prováděno do roku 1997 1x ročně na personálních počítačích okresních či regionálních pracovišť ÚZIS ČR. Pro republikové zpracování byla data předávána na centrální pracoviště ÚZIS ČR na disketách. Od roku 1997 jsou data o lůžkovém fondu zdravotnických zařízení zpracovávána dvakrát ročně, vždy k 30.6. a kumulativně k 31.12.

Výstupní sestavy jsou zpracovávány za státní i nestátní zařízení celkem a z toho rezort zdravotnictví, podle zřizovatele (státní zařízení přímo řízená MZ ČR, nebo ostatními centrálními úřady, nestátní zařízení spravovaná kraji, městem nebo obcí a privátní zařízení - zřizovatel fyzická či jiná právnická osoba). Další členění sestav vychází z územního uspořádání Česká republika, kraje, okresy. K dispozici jsou i sestavy za vykazující jednotky - jednotlivá zařízení. Informace o jednotlivých zařízeních lze s ohledem na ochranu individuálních dat publikovat jen s jejich písemným souhlasem (zákon č.89/1995 Sb.o státní statistické službě, ve znění pozdějších předpisů).

Introduction

The publication „Bed Care” has been first processed from 1993 data and from time series of selected indicators since 1975. Since 1994 the publication concerns only activity of bed establishments in the given year. Until 1996 the published data were somewhat truncated: only since 1997 the Institute of Health Information and Statistics receives also data from establishments of government Sectors other than Health (i.e., Interior, Defence, Transport and Justice) and these data are included in the respective issues of the publication.

New legislation passed in 2004 newly defines the categories of workers in health services (Act No.95/2004 and Act No.96/2004). Accordingly, the former category „paramedical personnel” (PP) was replaced by the category „paramedical workers with professional qualifications” (PWPQ, cf Art. 5 to 21 in Act No.96/2004).

The source of statistical data on the bed fund of health establishments and its exploitation in 2003 was the statistical form L (MZ) 1-02 and its annex (approved by CSO for MH, number Vk. 250/04 of 27.10.2003 in Programme of Statistical Investigations for 2003).

The form L (MZ) 1-02 (formerly V25-02) exists with slight modifications since 1962; since 1986 it is returned also by specialised therapeutic institutes. In 1986 it was decided that dialysis beds, as equipment beds, will be extracted from the bed fund of establishment, since 1992 the bed fund also includes newborns cots. Since 1.1.1997 former research institutes directly administered by Ministry of Health have been reclassified as hospitals or therapeutic institutes according to character of activity. The published time series of indicators have been adapted with regard to these methodical changes and they are therefore comparable.

Data on the bed fund of health establishments are processed twice in a year, to 30.6 and cumulatively to 31.12.

The output sets are processed for state and non-state establishments (all Sectors and of that the Health Sector), establishments directly administered by MH, other government organs, non-state establishments (administered by region, city or municipality) and private establishments (founded by physical person or other legal body). Further division of output sets is bases on territorial division: the Czech Republic, regions, districts. Output sets corresponding to individual reporting units - single health establishments are also available. Due to individual data protection, information on individual establishments may only be published with its written consent (Act No.89/1995 on State statistical service, in the wording of later regulations).

Druhy zařízení ústavní péče - stručná charakteristika

Síť zařízení ústavní péče se podle druhu poskytované péče člení na:

nemocnice fakultní poskytují akutní a plánovanou lůžkovou péči o pacienty, která vyžaduje hospitalizaci. Jejich odborná pracoviště jsou výukovými základnami lékařských a farmaceutických fakult a pro další vzdělávání lékařů a farmaceutů

nemocnice akutní péče poskytují akutní lůžkovou péči o pacienty s akutním onemocněním, nebo plánovanou odbornou péči, která vyžaduje hospitalizaci

nemocnice následné péče poskytují doléčovací lůžkovou péči v návaznosti na péči akutní

léčebny dlouhodobě nemocných poskytují specializovanou ústavní péči zaměřenou především na ošetrovatelskou a rehabilitační péči o osoby trpící déletrvajcími nemocemi

psychiatrické léčebny poskytují ústavní péči osobám s duševními poruchami, u nichž je nezbytná specializovaná péče, popřípadě osobám, kterým je uloženo povinné léčení

léčebny tuberkulózy a respiračních nemocí jsou určeny pro nemocné s tuberkulózou a respiračními nemocemi, jejichž stav vyžaduje dlouhodobou ústavní péči

rehabilitační ústavy poskytují komplexní rehabilitační ústavní péči

ostatní odborné léčebné ústavy poskytují specializovanou ústavní péči v některém z lékařských oborů

dětské ozdravovny poskytují zdravotní péči pacientům zdravotně oslabeným, nebo pacientům v rekonvalescenci při využití klimatických podmínek

hospic zajišťuje nepřetržitou ústavní, převážně ošetrovatelskou péči pacientům se stanovenou diagnózou, u nichž jsou vyčerpány nebo ukončeny léčebné možnosti; užívané léčebné postupy jsou zaměřeny především na intenzivní tlumení bolesti a zajištění důstojného umírání těžce nemocných a nevléčitelných pacientů

další lůžková zařízení ústavní zařízení s velmi úzce vymezeným oborovým zaměřením, s převážně malým počtem lůžek a krátkou ošetrovací dobou, nezařaditelné jinam.

Establishments of institutional care

Network of establishments of institutional care is divided according to kind of care provided into:

University hospitals provide acute and planned bed care for patients which requires hospitalisation. Their specialised workplaces are educational bases of medical and pharmaceutical schools and for postgraduate studies of physicians and pharmacies

Acute care hospitals provide acute bed care for patients with acute diseases or planned specialised care which requires hospitalisation

Aftercare hospitals provide after-treatment bed care following acute care

Institutes for long-term patients provide specialised institutional care focussed mainly on nursing and rehabilitation care for persons with long-term diseases

Psychiatric institutes provide institutional care for persons with mental disorders for whom specialised care is indispensable, and for persons convicted to obligatory therapy

Institutes for TB and respiratory diseases are assigned for patients with tuberculosis and respiratory diseases, whose condition requires long-term institutional care

Rehabilitation institutes provide complex rehabilitation institutional care

Other specialised therapeutic institutes provide specialised institutional care in one of medical branches

Children's convalescent homes provide health care to patients with weak health condition or patients in convalescence, often using climatic conditions

Hospices provide continuous institutional, mostly nursing care to patients with diagnosis such that therapeutic possibilities are exhausted or terminated, medication aims mainly at intensive inhibition of pain and securing respectful dying of incurably ill patients

Other bed establishments bed establishments with narrow specialisation, mostly with small bed capacity and short length of stay, not classified elsewhere.

Zařízení ústavní péče v České republice v roce 2004

Nemocnice

V důsledku nově přijaté omezující legislativy se v druhé polovině roku 2004 zastavil převod krajských nemocnic na obchodní společnosti vlastněné výhradně krajem. Ve státním sektoru zůstává 30 % veškeré nemocniční kapacity (nemocnice přímo řízené Ministerstvem zdravotnictví a ostatními centrálními orgány). Lůžková kapacita nestátních nemocnic (70 %) je rozdělena mezi zařízení spravovaná krajem (41%), městem nebo obcí (8%) a zařízení privátní (21%).

Nemocnice vykázaly ke konci roku 2004 celkem 65 488 lůžek (z toho 10 % na odděleních ošetrovatelské následné péče), o 1 004 méně, než v roce 2003. Pokles lůžek akutní péče je vyšší (-1 713) a je kompenzován nárůstem lůžek ošetrovatelské následné péče (+709) jen zhruba z poloviny.

V průběhu roku ukončila činnost jako samostatné zařízení nemocnice následné péče Pod Holým Vrchem (Liberecký kraj, okr. Česká Lípa). Nemocnice Nový Bydžov a.s. (Královéhradecký kraj, okr. Hradec Králové) byla v průběhu roku sloučena s nemocnicí Jičín a.s. Hradecké oční sanatorium ukončilo poskytování akutní lůžkové péče a od 1 ledna 2005 pokračuje v činnosti jen jako samostatné ambulantní zařízení.

Vykázaný nemocniční lůžkový fond (65 488 lůžek) odpovídá téměř výhradně kapacitě, na kterou mají nemocnice uzavřeny smlouvy se zdravotními pojišťovnami (ZP). Svědčí o tom objem lůžkové péče poskytnuté pacientům v některých zařízeních nad rámec jejich maximální lůžkové kapacity. Tato zařízení používají dlouhodobě vyšší počet lůžek, než odpovídá smlouvám se ZP (tz. trvalé přistýlky).

Ze 197 nemocnic v ČR celkem je 19 zařízení (27 % lůžek) přímo řízeno Ministerstvem zdravotnictví, 63 zařízení (41 % lůžek) spravováno krajským úřadem, 26 zařízení (8 % lůžek) městem nebo obcí a 83 zařízení (21 % lůžek) je privátních (zřizovatel fyzická nebo právnická osoba vč. církve). Nemocnice mimo rezort zdravotnictví (zřizovatel: ostatní centrální orgány) mají dohromady jen 1 840 lůžek, což představuje méně než 3 % z celkového počtu nemocničních lůžek.

Při hodnocení využívání lůžkové kapacity nemocnic rozlišujeme *využití lůžek ve dnech* maximální lůžkové kapacity (tj. vč. lůžek dočasně vyřazených z provozu) a *využití lůžek v %* skutečné lůžkové kapacity (tj. po odečtení dnů vyřazení lůžek z provozu z technických nebo personálních důvodů). Nemocnice přímo řízené Ministerstvem zdravotnictví vykázaly v uplynulém roce nejvyšší využití lůžek v % (81,5 %), ve využití lůžek ve dnech jsou na 2. místě, protože vykazují nejvyšší vyřazení lůžek z provozu (7,4 %). Průměrná ošetrovací doba v těchto zařízeních (8,1 dne) odpovídá republikovému průměru, lůžka vykazují nejnižší prostoj, na nového pacienta v nich čeká lůžko schopné provozu v průměru jen 1,8 dne. V těchto nemocnicích poskytujících vedle klasické akutní péče zejména úzce specializovanou akutní péči se v roce 2004 léčilo 27 % všech hospitalizovaných případů.

Nejvyšší využití lůžek ve dnech (281,3) a druhé nejvyšší využití v % (79,9 %) vykazaly v loňském roce nemocnice spravované městem nebo obcí, i když jako jediné z rezortu zdravotnictví zaznamenaly proti předchozímu roku pokles.

Poslední dva roky vykazují nejnižší využití lůžek ve dnech i v % nemocnice privátní (269,8 dní, 77,1 %). Tato skupina zaznamenala v roce 2004 v důsledku převodu části krajských nemocnic ne obchodní společnosti navýšení počtu lůžek téměř o 6 000. Protože šlo převážně o lůžka akutní péče, zkrátila se průměrná ošetrovací doba v privátních zařízeních o 0,5 dne na 8,8 dne přesto, že mají i nadále nejvyšší podíl ošetrovatelských lůžek (více než 20).

V členění podle druhu poskytované péče vykazují lůžka akutní nemocniční péče (bez lůžek novorozeneckých) využití v % 78,0, využití ve dnech 268,8. Průměrná délka pobytu pacienta na akutním lůžku je 7,4 dne. Kapacita akutní lůžkové péče klesla v uplynulém roce o 2,8 % (-1 642 lůžek).

Využití lůžek novorozeneckých proti předchozímu roku výrazně vzrostlo ve dnech (z 248,5 na 264,6 dní) i v % (z 69,0 % na 73,5 %). Je to důsledek zvýšené porodnosti u silných ročníků ze 70. let minulého století. Ošetrovací doba na novorozeneckých lůžkách se nezměnila (5,7 dne).

Počet ošetrovatelských lůžek následné péče vzrostl v uplynulém roce o 12 % (+709). Využití lůžek na ošetrovatelských lůžkách dlouhodobě narůstá. V uplynulém roce dosáhlo 317,7 dní z roku, skutečná lůžková kapacita byla využita na 90,2 %.

Nemocnice mimo rezort zdravotnictví, jejichž lůžkový fond představuje jen necelé 3 % všech nemocničních lůžek, vykazují trvale výrazně nižší využití lůžek, než zařízení rezortu zdravotnictví. V roce 2004 byla jejich lůžka využita jen 255 dní z roku, lůžka schopná provozu byla využita jen ze 72 %. Průměrná ošetrovací doba v nemocnicích rezortu obrany a spravedlnosti je tradičně delší, než u rezortních zařízení, v minulém roce byla 9,8 dne.

V členění podle velikosti lůžkového fondu vykazují dlouhodobě nejvyšší využití lůžek nemocnice s kapacitou do 100 lůžek (296,7 dní z roku), které však mají téměř polovinu svého lůžkového fondu vyčleněnu pro následnou ošetrovatelskou péči. Druhý nejvyšší podíl lůžek ošetrovatelských vykazují nemocnice s počtem lůžek od 100 do 200 a 2. místo jím náleží i ve využití lůžkového fondu. Potvrzuje se tedy opět výrazná závislost mezi podílem lůžek ošetrovatelských a využitím lůžkového fondu.

Počet hospitalizovaných případů v nemocnicích ČR v posledních třech letech narůstá, ale objem poskytované akutní lůžkové péče v souladu s poklesem lůžek mírně klesá: Nárůst ošetrovatelské péče zhruba odpovídá nárůstu lůžkové kapacity.

Odborné léčebné ústavy

Koncem roku 2004 existovalo v České republice 166 odborných léčebných ústavů (léčebny pro dlouhodobě nemocné, léčebny TRN, psychiatrické léčebny, rehabilitační ústavy, ostatní, úzce oborově zaměřené odborné léčebné ústavy, ozdravovny, hospice a další lůžková zařízení nezařaditelná jinam). Celkový počet lůžek v těchto zařízeních je rozdělen do následujících oborů:

Obor - OLÚ	Lůžka	Obor - OLÚ	Lůžka
Interní	196	Ortopedický	244
Kardiologický	20	Oftalmologický	50
Geriatrický	22	Klinické onkologie	129
Infekční	42	Rehabilitace a fyz. med.	1 719
TBC a resp. nemocí	2 099	Hospic	293
Neurologický	213	Násled. a ošetř. péče	7 428
Psychiatrický	9 633	Ozdravovny	929
Gynekologický	8	Ostatní oddělení LP	32
Chirurgický	59		
Plastické chirurgie	73	Celkem	23 189

Nárůst zaznamenala jen lůžka rehabilitační a lůžka pro paliativní pacienty, ostatní zařízení nedoznala výraznějších kapacitních změn.

Léčebny pro dlouhodobě nemocné (LDN)

Koncem roku 2004 bylo v ČR v provozu 73 léčeben pro dlouhodobě nemocné se 7 272 lůžky. Zdánlivý pokles lůžek je způsoben převodem některých zařízení pod nemocnice jako oddělení následné péče.

V průběhu roku ukončila činnost jako samostatné zařízení: Oddělení dlouhodobě nemocných - LDN Strakonice (nyní odd. následné péče v nemocnici Strakonice), LDN Jablonné v Podještědí a LDN Nový Bor (odd. následné péče v nemocnici Česká Lípa), LDN Nový Bydžov (sloučena s LDN Jičín).

Činnost ukončila bez náhrady: LDN Carvac s.r.o. Vroutek (okr. Louny).

Ke změně druhu zařízení došlo u LDN Vršovice (Praha 10) - dříve nemocnice s následnou péčí a u LDN Kralupy nad Vltavou (byla LDN, nyní je nemocnicí následné péče, která poskytuje i v úzce vymezeném rozsahu ambulantní péči).

Jako nové zařízení vznikla LDN Bohumín (okr. Karviná) a Dům klidného stáří Svatava s.r.o. (okr. Sokolov).

V průběhu roku hospitalizovaly léčebny pro dlouhodobě nemocné 34 850 pacientů s průměrnou ošetrovací dobou 68,1 dne. Lůžka vykazují vysoké využití - 332 dní z roku, skutečná lůžková kapacita je využívána z 92 %. To svědčí o trvajícím nedostatku ošetrovatelských lůžek.

Ze 73 zařízení celkem je 6 přímo řízeno Ministerstvem zdravotnictví, 32 spravováno kraji, 12 městem, nebo obcí a 23 zařízení je privátních (zřizovatel fyzická, nebo právnická osoba vč. církve).

Léčebny TBC a respiračních nemocí (TRN)

Stejně jako vloni existuje v republice 9 léčeben TRN s celkem 1 060 lůžky. Zařízení zaznamenala mírný pokles pacientů (o 5 % na 7 884 osob), ošetřovací doba nedoznala výraznějších změn (35,4 dne). Ve srovnání s rokem 2003 klesla výrazněji letalita (z 94 na 84 zemřelých na 1 000 ukončených hospitalizací).

Využití lůžek v léčebnách TRN je dlouhodobě nízké, v roce 2004 kleslo až na 259,5 dní z roku. Skutečná lůžková kapacita byla v průměru využita jen ze 74 %.

Do roku 2002 byly všechny léčebny státní, nyní jsou jen 2 zařízení přímo řízené MZ (státní), 6 zařízení přešlo v roce 2003 do kompetence krajů, 1 zařízení je spravováno obcí.

Psychiatrické léčebny (PL)

Koncem roku bylo v České republice v provozu (stejně jako loni) 17 psychiatrických léčeben pro dospělé s 9 583 lůžky (i v nich je vyčleněno pro dětské pacienty 218 lůžek) a 4 léčebny jen pro dětské pacienty s 368 lůžky. Lůžková kapacita zařízení pro dospělé velmi zvolna, ale dlouhodobě klesá, kapacita dětských léčeben se již několik let nemění.

Zařízení pro dospělé v průběhu roku hospitalizovala 40 027 pacientů, dětská zařízení 1 082 pacientů. Psychiatrická lůžka pro dospělé byla v průměru využívána více než 334 dní z roku, lůžka pro dětské pacienty 269 dní. V obou případech se využití lůžek proti roku 2003 zvýšilo. Skutečná lůžková kapacita psychiatrických léčeben pro dospělé byla využita více než z 92 %, dětských léčeben z 82 %.

Ze 17 léčeben pro dospělé bylo 14 přímo řízených MZ, 2 spravovány krajem a 1 zařízení je privátní. Všechny 4 léčebny pro děti jsou přímo řízené MZ.

Rehabilitační ústavy (RÚ)

V letošním roce zahájil činnost nový rehabilitační ústav Gerontocentrum Hostinné (okr. Trutnov, dříve léčebna pro dlouhodobě nemocné), takže počet rehabilitačních ústavů vzrostl na 6 s celkovým počtem lůžek 989. Akutní nedostatek lůžek rehabilitační následné péče však trvá, důkazem je vysoké využití lůžek (369 dní), potvrzující trvalé používání přistýlek.

Zařízení v průběhu roku hospitalizovala 8 609 pacientů (nárůst o 11 %) s průměrnou ošetřovací dobou 42,4 dne (stejně jako loni).

Z šesti rehabilitačních ústavů celkem byla 2 zařízení přímo řízená MZ, 2 zařízení spravovaná krajem, 1 privátní a zřizovatelem 1 zařízení je Ministerstvo obrany.

Ostatní odborné léčebné ústavy (OOLÚ)

Z celkem 23 zařízení tohoto druhu je 12 určeno pro dospělé pacienty ((1 702 lůžek), 11 pro děti (879 lůžek).

Zařízení pro dospělé hospitalizovala v průběhu roku celkem 29 003 pacientů s průměrnou ošetrovací dobou 19 dní. Jedno lůžko pro dospělého pacienta bylo v průměru využíváno 327 dní z roku, skutečná lůžková kapacita (po odečtení dní vyřazení lůžek z provozu z personálních, nebo technických důvodů) byla využita téměř z 90 %.

V zařízeních pro děti bylo v roce 2004 hospitalizováno 5 696 pacientů s průměrnou ošetrovací dobou 36 dní. Lůžka byla využívána dětskými pacienty v průměru 233 dní z roku, skutečná lůžková kapacita dětských zařízení je využita jen ze 77 %. Lůžková kapacita ostatních odborných ústavů je rozdělena mezi následující obory:

Zařízení pro dospělé pacienty	Lůžka
Kardiologie	20
Geriatric	22
TRN	292
Neurologie	92
Psychiatrie	36
Chirurgie	44
Plastické chirurgie	52
Ortopedie	244
Klinické onkologie	83
Rehab. a fyz. med.	629
Ošetrovatel. péče	188
ČR celkem	1 702

Zařízení pro děti	Lůžka
Respirační nemoci	799
Oftalmologie	50
Rehabilitace a fyz. med.	30
ČR celkem	879

Ozdravovny

V 1. polovině roku 2004 ukončila činnost Dětská ozdravovna Černovice (okres Pelhřimov), v provozu zůstává 13 ozdravoven s celkovým počtem lůžek 929. Zařízení vykazují dlouhodobě velmi nízké využití, příčinou je spíše nedostatek financí ze strany zdravotních pojišťoven, než malý zájem rodičů.

V průběhu roku se v ozdravovnách léčilo celkem 9 232 dětí (pokles o 10 %). Lůžka vykazují využití jen 195,4 dní z roku (o 6 dní méně, než v předešlém roce). Skutečná lůžková kapacita byla využita jen na 72,8 %. Průměrná doba pobytu dětí v ozdravovnách klesla od roku 1990 (43 dní) na méně než polovinu (20 dní).

Ze 13 ozdravoven celkem je 8 zařízení spravováno krajem, 1 městem nebo obcí a 4 zařízení jsou privátní.

Hospice

V průběhu roku byla otevřena 4 nová zařízení tohoto druhu:

Dům péče ČČk Mladá Boleslav,

Hospic sv. Alžběty GABRIELA o.s, Brno,

Diakonie ČCE - Hospic CITADELA, Valašské Meziříčí

Hospic HVĚZDA, Zlín

V současné době působí v České republice 11 zařízení pro paliativní pacienty, s celkovou lůžkovou kapacitou 293 lůžek.

Zařízení v roce 2004 hospitalizovala 2 236 pacientů (nárůst o více než 15 %), s průměrnou ošetrovací dobou 35,2 dne. Paliativní lůžka byla využívána 294 dní v roce, skutečná lůžková kapacita byla využita z necelých 84 %.

Všechna zařízení jsou privátní, u 5 z nich je zřizovatelem církev.

Další lůžková zařízení

Poslední skupinu lůžkových zařízení tvoří 10 zařízení s kapacitou od 4 do 32 lůžek, rozdělených maximálně mezi dva obory (převážně psychiatrii, chirurgii a plastickou chirurgii a gynekologii). Rezortu zdravotnictví náleží 8 zařízení vesměs privátních, 1 zařízení je mimorezortní.

Zařízení měla koncem roku celkem 114 lůžek a hospitalizovala 2 579 pacientů. S výjimkou dvou zařízení, které poskytují psychiatrickou a ošetrovatelskou péči o seniory (Humanika Milevsko - okres Písek a Senior CZ s.r.o. - Ústí nad Labem) a Ústavu leteckého zdravotnictví (rezort obrana), vykazují ostatní zařízení velmi nízké využití lůžek a ošetrovací dobu maximálně do 3 dnů.

Závěr

V lůžkové péči pracovalo v České republice koncem roku zhruba 10 200 lékařů a 44 000 zdravotnických pracovníků nelékařů (ZPBD). Na 10 000 obyvatel připadá v průměru 111,4 lůžek (v tom 64,1 lůžek nemocničních, 22,7 lůžek odborných léčebných ústavů a 24,6 lůžek lázeňské péče). Více než 34 % veškeré lůžkové kapacity je zprivatizováno (v nemocnicích 21 %, v odborných léčebných ústavech téměř 17 %, v lázních 86 %).

Síť zdravotnických zařízení ústavní péče se koncem roku členila na:

- 197 nemocnic s celkem 65 488 lůžky (v tom 56 694 lůžek akutní péče, 2 179 lůžek novorozeneckých a 6 615 lůžek následné a ošetrovatelské péče). Kapacita akutní lůžkové péče dlouhodobě klesá (v roce 2004 pokles o 2,8 %) ve prospěch lůžek následné péče (v roce 2004 nárůst o 12 %).

- 166 odborných léčebných ústavů (včetně ozdravoven a hospiců) s 23 189 lůžky (z toho 7 272 ošetrovatelských lůžek v léčebnách pro dlouhodobě nemocné a 293 paliativních lůžek v hospicích)
- 83 lázeňských léčeben s 25 149 lůžky

Kraje v současnosti spravují 125 lůžkových zařízení, z toho 63 nemocnic (více než 41 % veškerého nemocničního lůžkového fondu), 32 léčeben pro dlouhodobě nemocné (38 % lůžek LDN) a 6 léčeben TRN (61 % všech lůžek TRN). Do kompetence krajů spadá i 66 % lůžkového fondu dětských ozdravoven (8 zařízení ze 13 celkem).

Ve vlastnictví státu zůstávají jen zařízení přímo řízená Ministerstvem zdravotnictví a ostatními centrálními orgány. Jde celkem o 71 lůžkových zařízení s 34 942 lůžky, z toho 25 nemocnic (téměř 30 % všech nemocničních lůžek), 6 léčeben pro dlouhodobě nemocné (14 % lůžek LDN), 18 psychiatrických léčeben (téměř 97 % lůžek PL), 15 lázeňských léčeben (více než 13 % všech lázeňských lůžek) a 3 rehabilitační ústavy (76 % všech lůžek RÚ).

Nové kategorie zdravotnických pracovníků

V roce 2004 vstoupil v ČR v platnost zákon č. 96/2004 Sb., který nově definuje kategorie zdravotnických pracovníků a upravuje v souladu s právem Evropského společenství podmínky získávání odborné a specializované způsobilosti k výkonu zdravotnického povolání, celoživotní vzdělávání zdravotnických pracovníků a podmínky uznávání způsobilosti k výkonu zdravotnického povolání pro státní příslušníky členských států EU a pro státní příslušníky mimo členské státy EU.

V souladu s tímto zákonem byla v „Registru zdravotnických zařízení“ dosud sledovaná kategorie „Střední zdravotničtí pracovníci“ (SZP) nahrazena kategorií „Zdravotničtí pracovníci nelékaři způsobilí k výkonu zdravotnického povolání bez odborného dohledu“ (ZPBD), zahrnující pracovníky ze zákona 96 § 5 až § 21.

Původně sledovaná skupina „Střední zdravotničtí pracovníci“ (SZP) zahrnovala kategorie:

- sestry (všeobecné, dětské, ženské, dietní, ostatní)
- rehabilitační pracovníci
- asistenti hygienické služby
- laboranti (zdravotní, farmaceutičtí, radiologičtí)
- zubní technici

Nově sledovaná skupina „Zdravotničtí pracovníci nelékaři bez odborného dohledu“ (ZPBD) zahrnuje kategorie:

- všeobecná zdravotní sestra
- porodní asistentka
- ergoterapeut
- radiologický laborant
- zdravotní laborant
- zdravotně sociální pracovník
- optometrista
- ortoptista
- asistent ochrany veřejného zdraví
- ortotik-protetik
- nutriční terapeut
- zubní technik
- dentální hygienistka
- zdravotní záchranář
- farmaceutický asistent
- biomedicínský technik
- radiologický technik

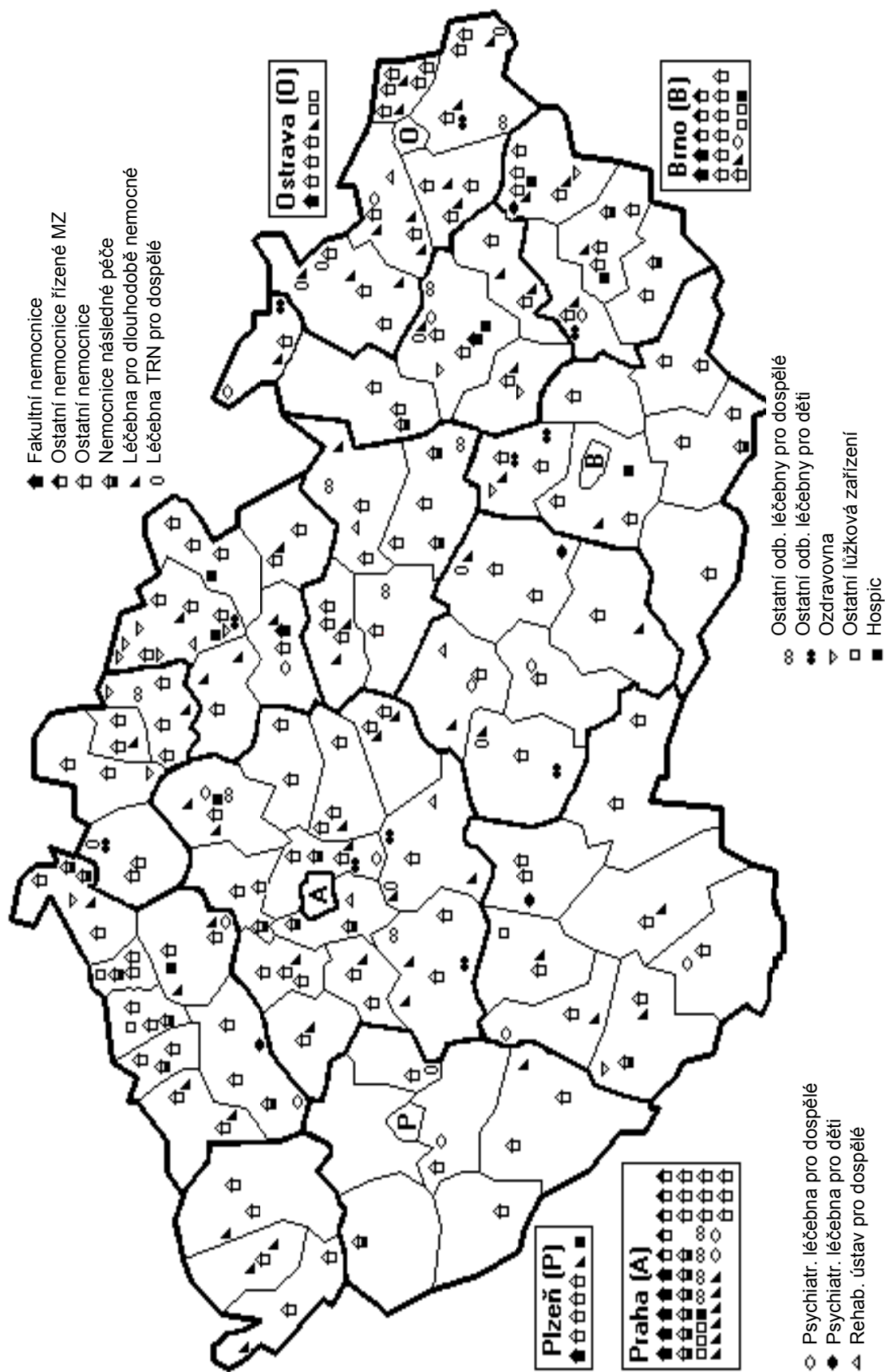
Značky v tabulkách

Ležatá čárka (-)	v tabulce na místě čísla značí, že se jev nevyskytoval
Nula (0; 0,0; 0,00)	znamená, že se jev vyskytl, ale hodnota vypočteného ukazatele je menší než polovina jednotky použité v tabulce
Tečka (.)	na místě čísla značí, že údaj není k dispozici nebo je nespolehlivý
Ležatý křížek (x)	značí, že zápis není možný z logických důvodů

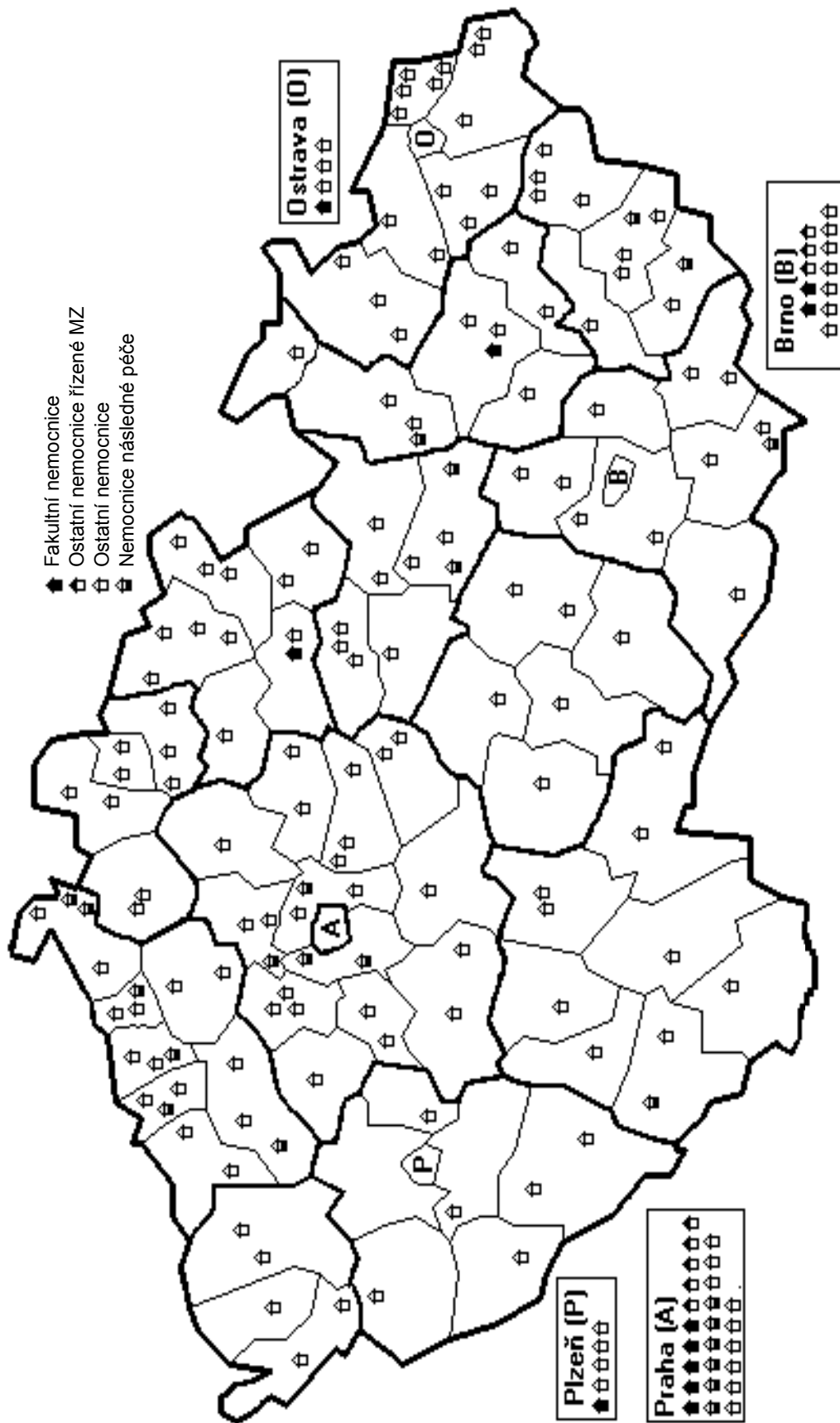
Symbols in the tables

<i>A dash (-)</i>	<i>in place of a number indicates that the phenomenon did not occur</i>
<i>0 or 0,0 or 0,00</i>	<i>indicates that the phenomenon occurred, but the value of calculated indicator is less than half of unit used in table</i>
<i>A dot (.)</i>	<i>in place of a number indicates that the number is not available or cannot be relied on</i>
<i>A skew cross (x)</i>	<i>indicates that the entry is not applicable for logical reasons</i>

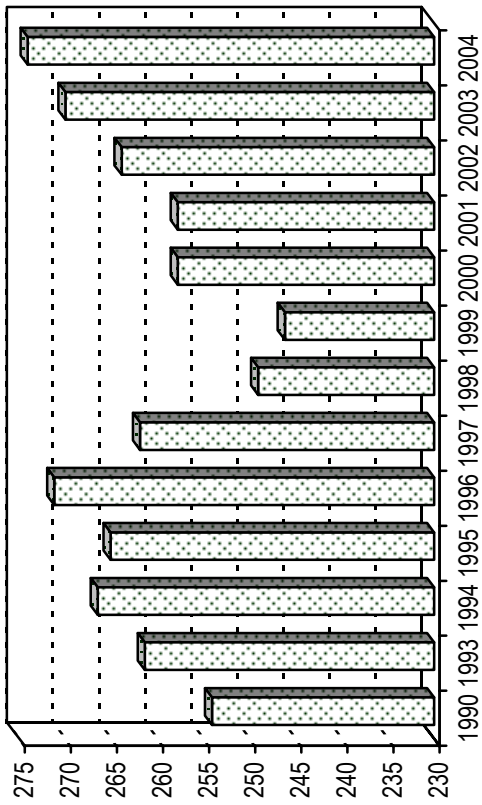
Síť lůžkových zdravotnických zařízení k 31. 12. 2004



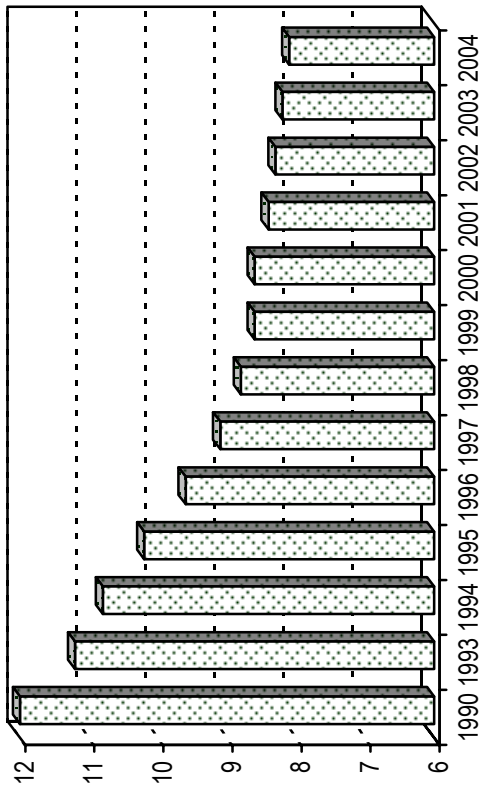
Síť nemocnic k 31.12. 2004



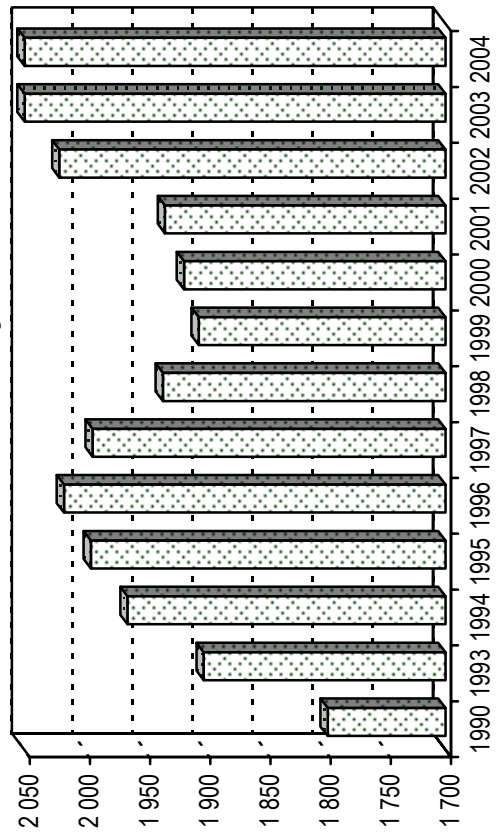
Využití nemocničních lůžek
ve dnech roku



Průměrná ošetrovací doba
na nemocničním lůžku

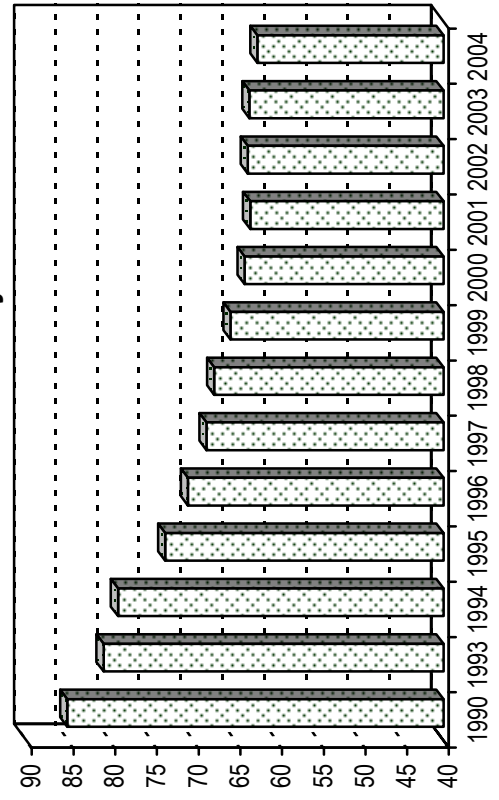


Hospitalizovaní v nemocnicích
na 10 000 obyvatel



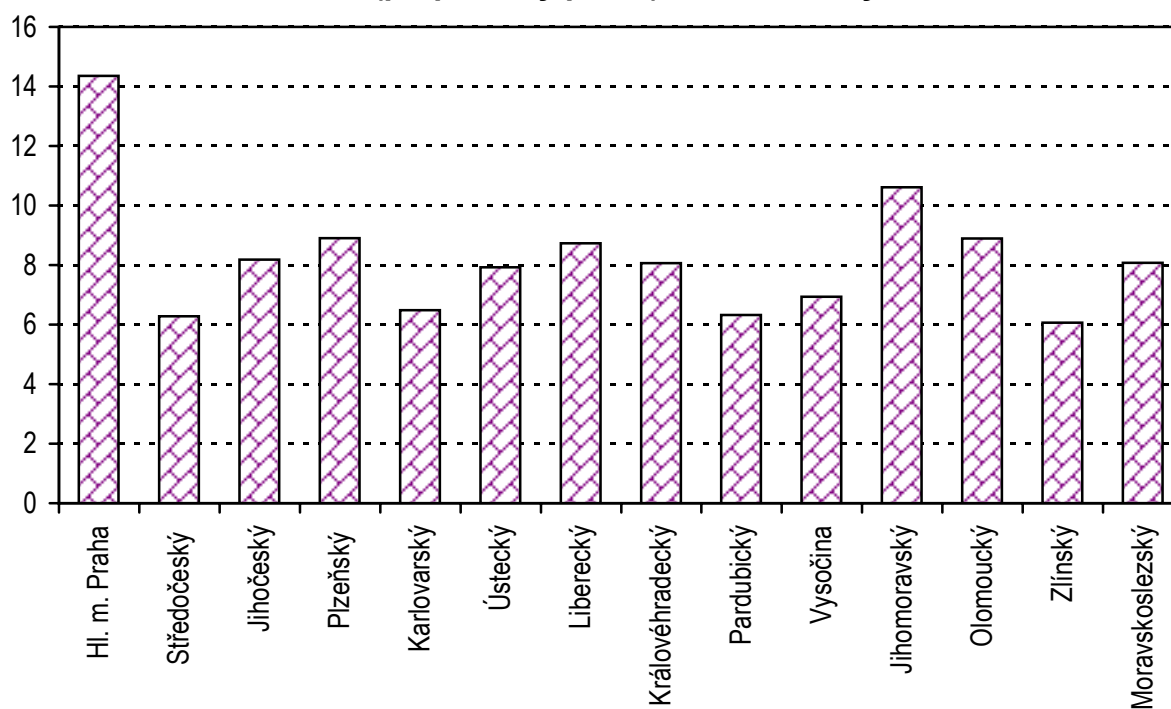
Rezort zdravotnictví

Počet lůžek v nemocnicích
na 10 000 obyvatel

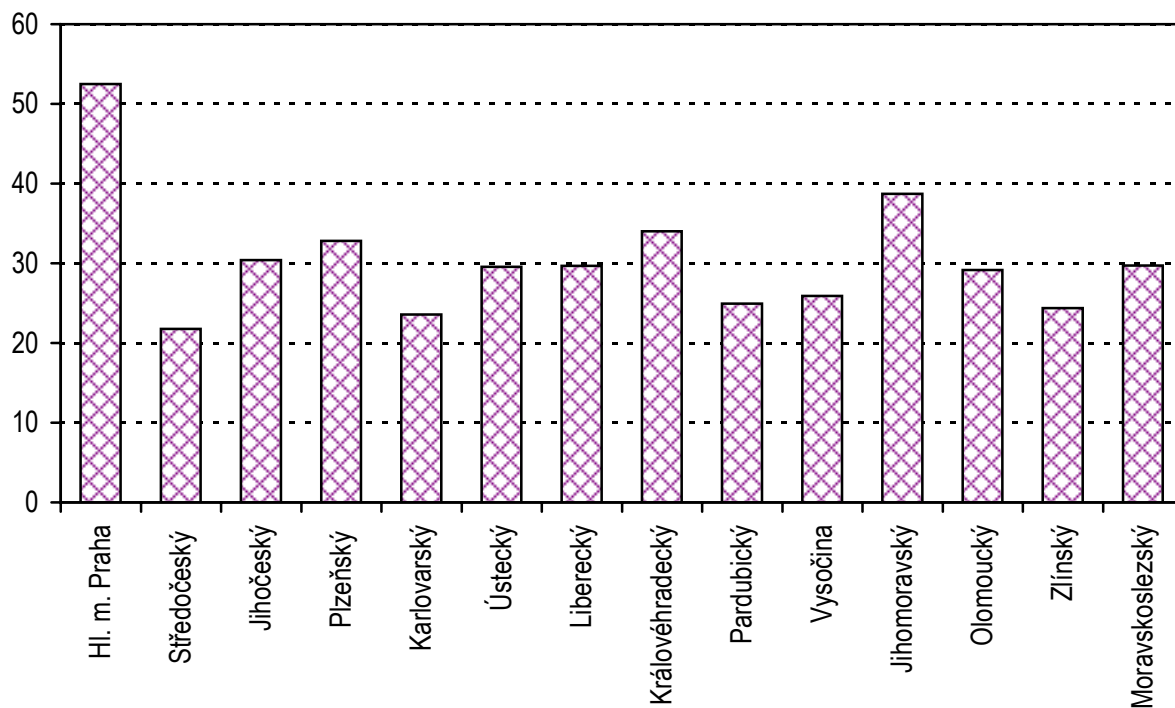


Lůžkový fond nemocnic České republiky a jeho využití v roce 2004
rezorty celkem

Lékaři (přečtený počet) na 10 000 obyvatel

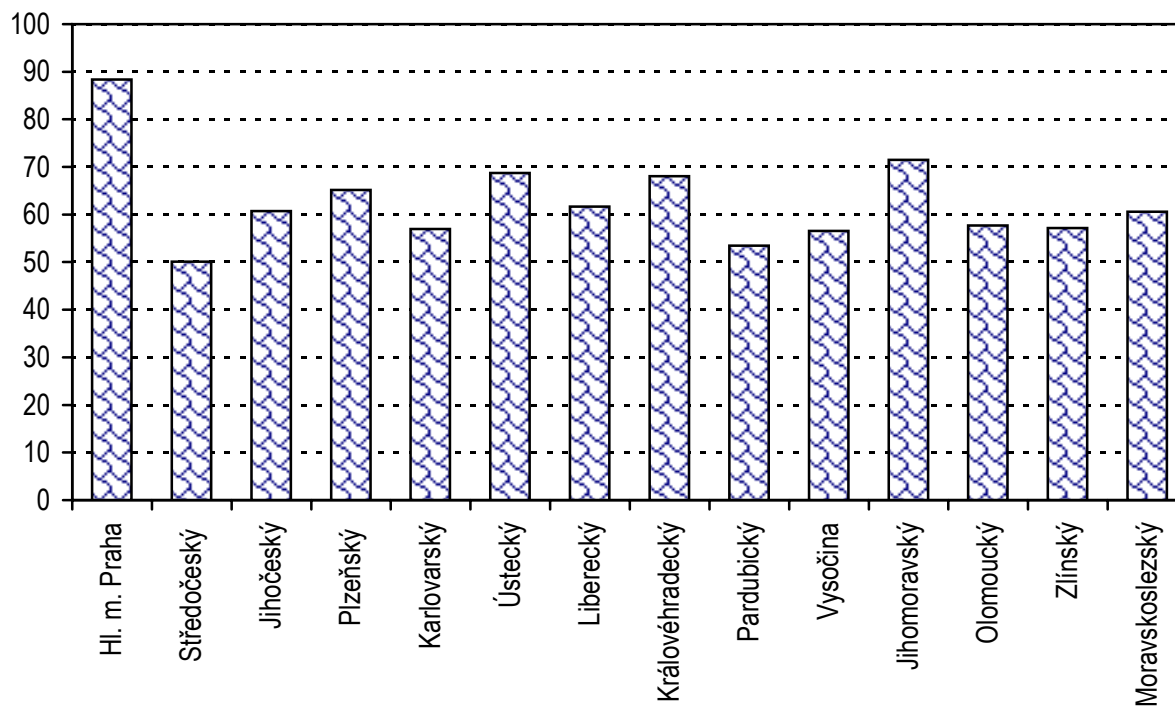


Sestry u lůžka (přečtený počet) na 10 000 obyvatel

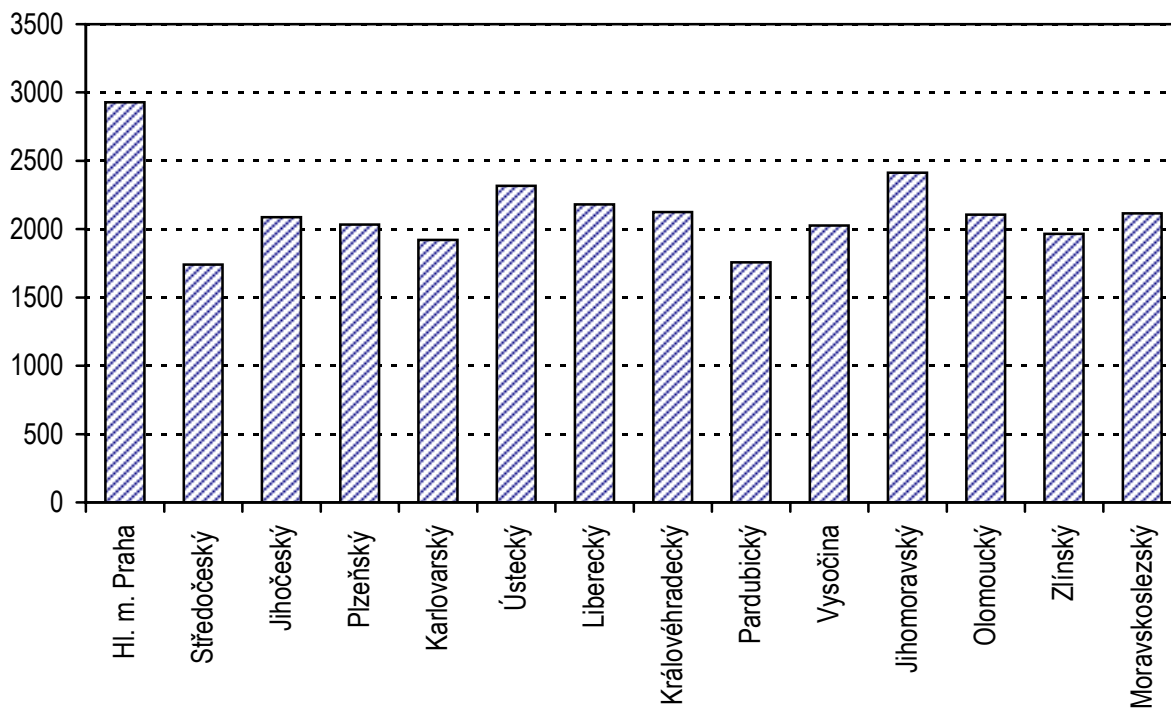


Lůžkový fond nemocnic České republiky a jeho využití v roce 2004
rezorty celkem

Lůžka na 10 000 obyvatel

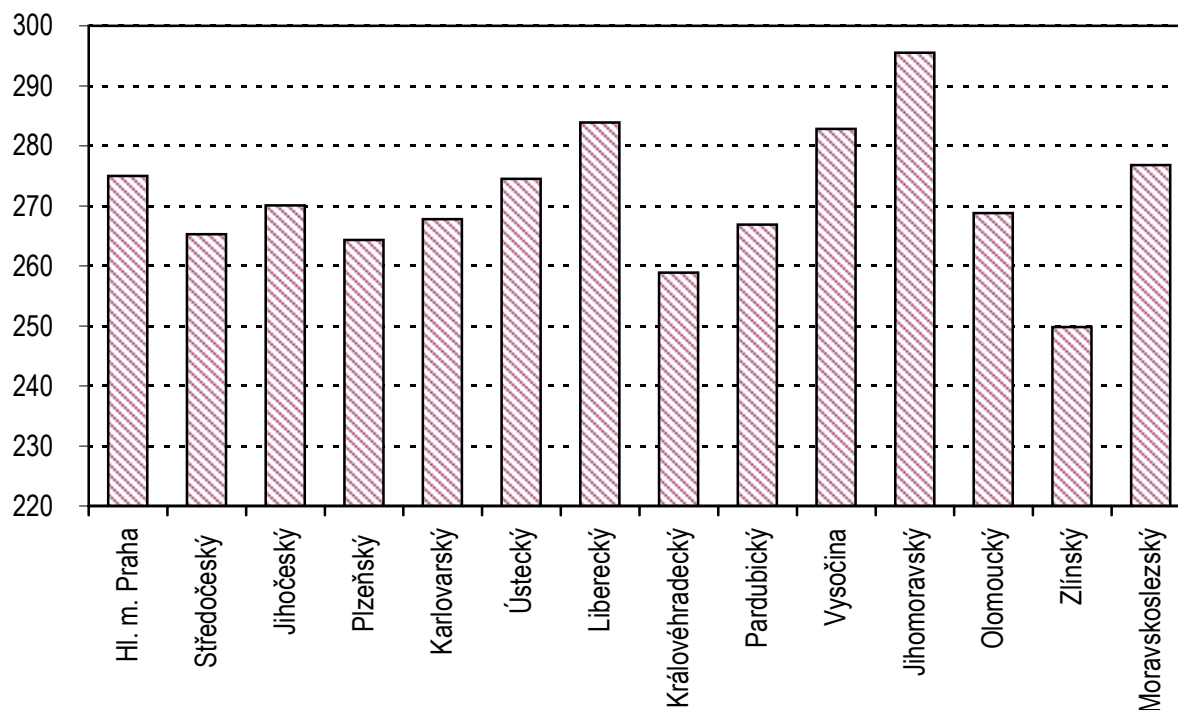


Hospitalizovaní na 10 000 obyvatel

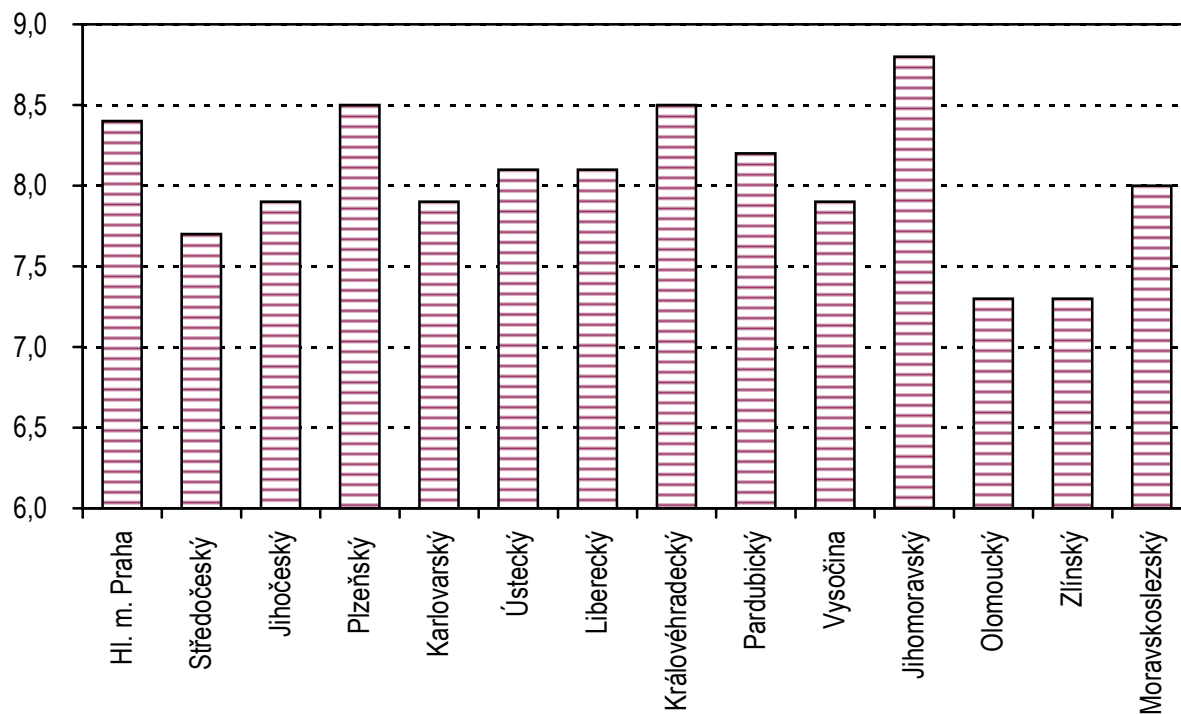


Lůžkový fond nemocnic České republiky a jeho využití v roce 2004
rezorty celkem

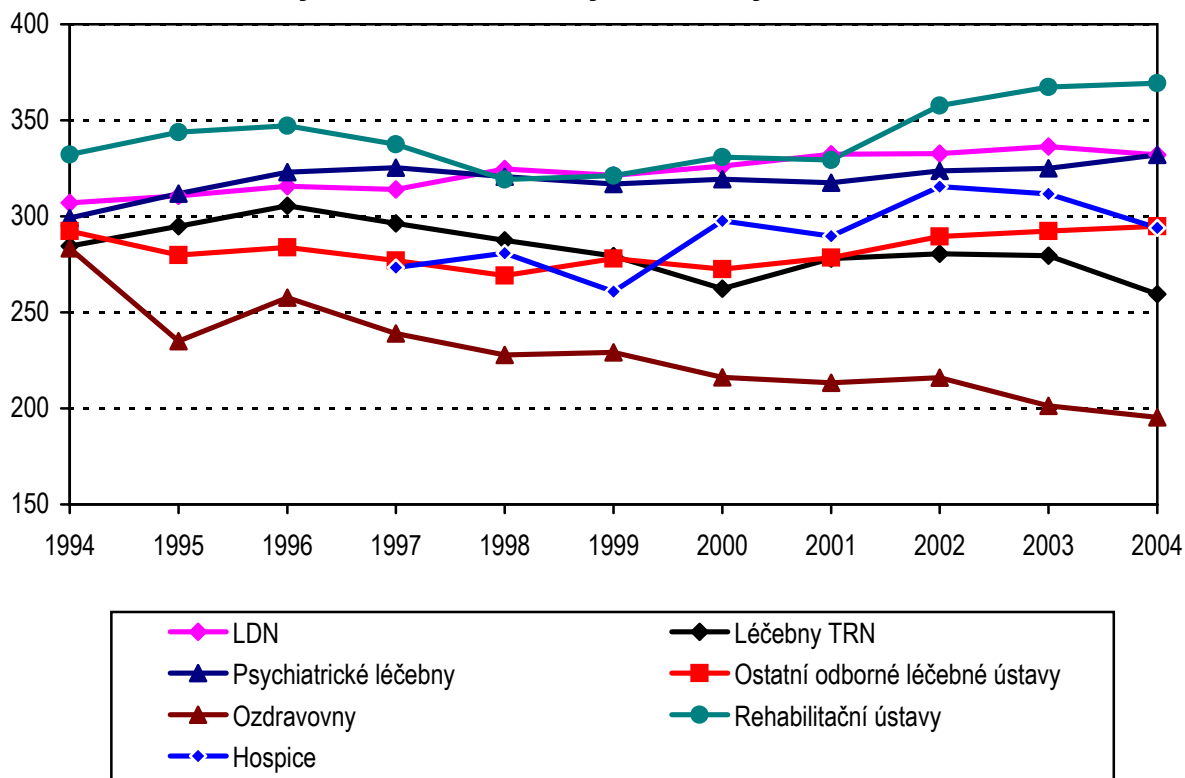
Využití lůžek ve dnech



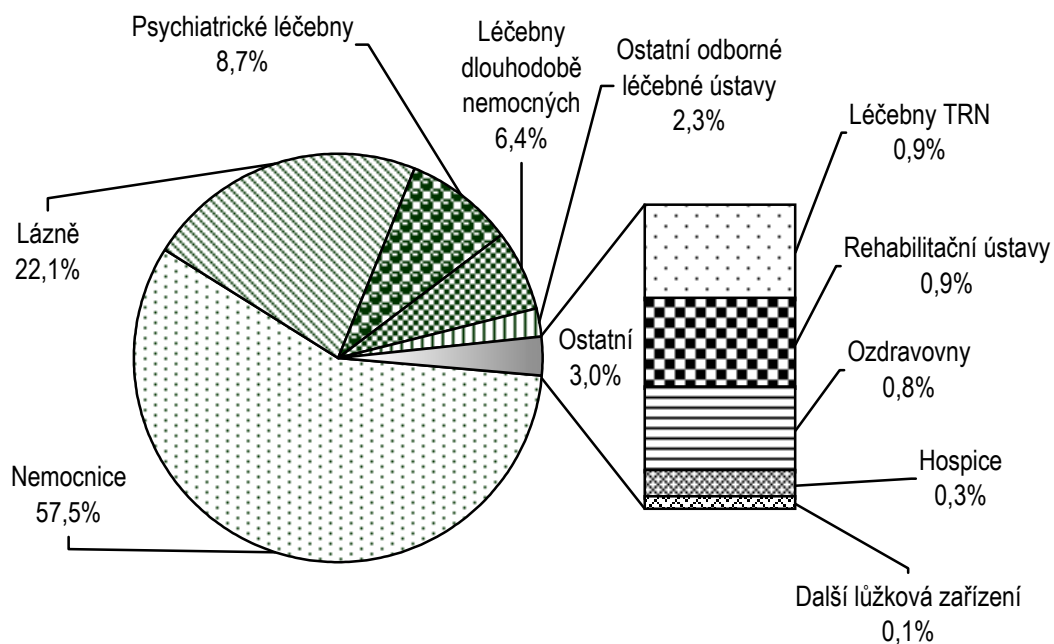
Průměrná ošetrovací doba



Využití lůžek odborných lůžkových ústavů

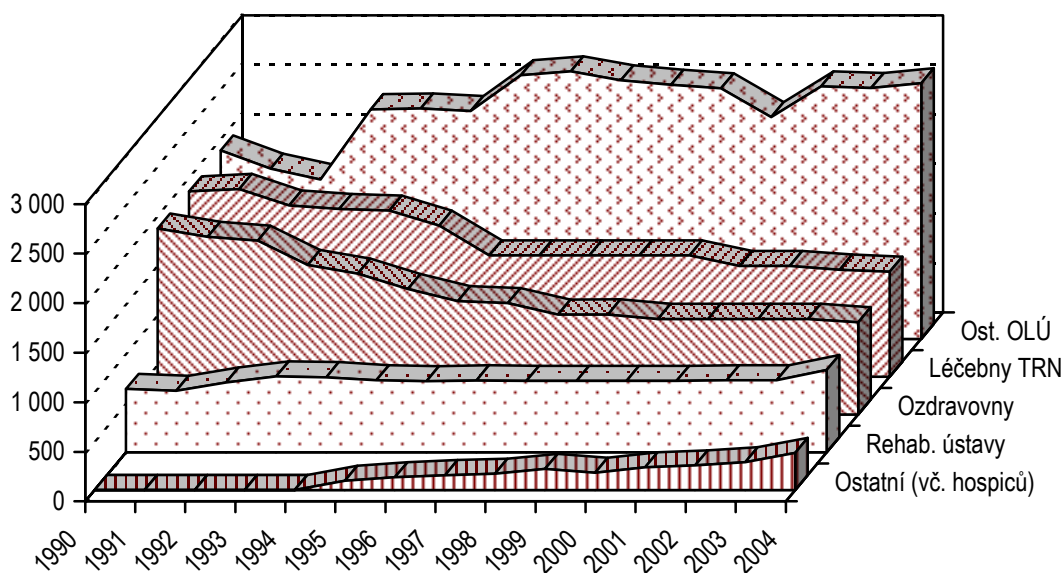
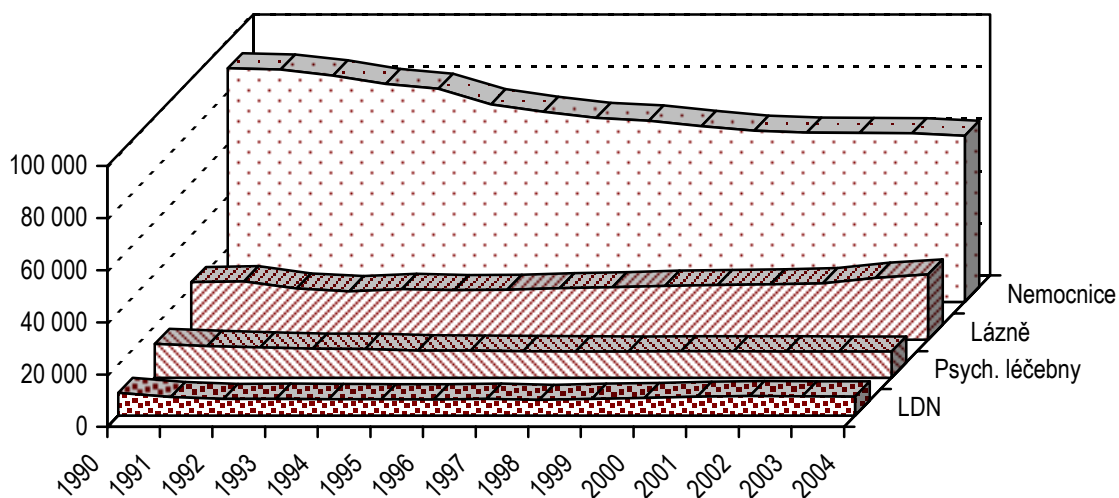


Rozložení lůžkového fondu v ČR podle druhu zdravotnického zařízení

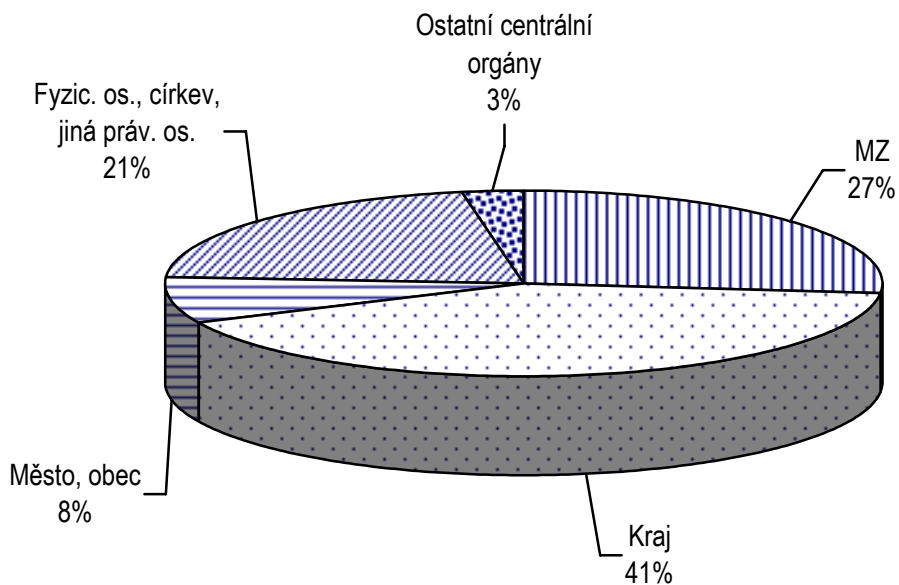


Počet lůžek v zařízeních ústavní péče v letech 1990 - 2004

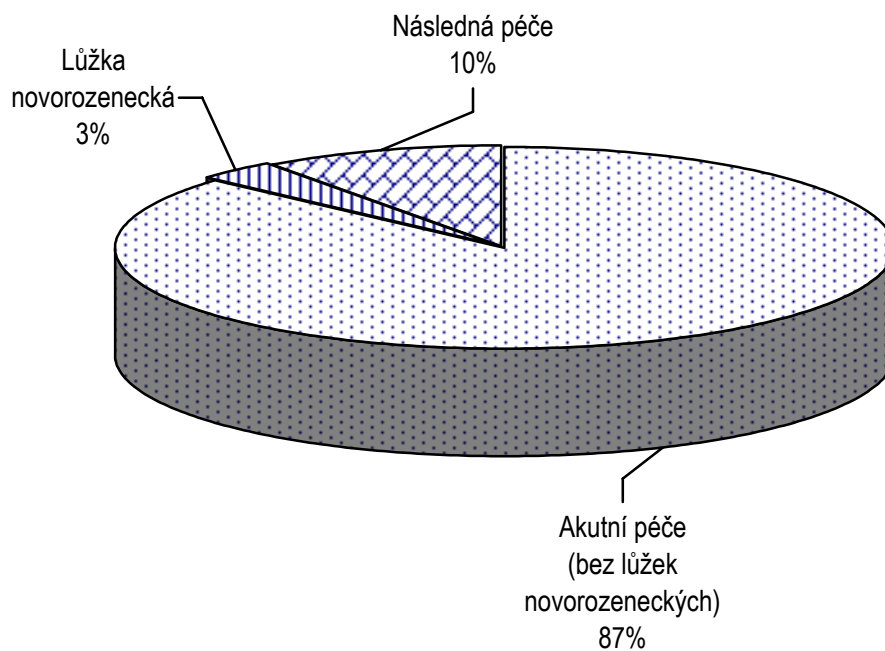
Rezort zdravotnictví



Rozložení nemocničních lůžek podle zřizovatele



Rozložení nemocničních lůžek podle druhu poskytované péče



1. Pracovníci a lůžka v nemocnicích

Rezorty celkem

Kraj		Pracovníci - přepočtený počet			Lůžka
		lékaři	ZPBD		
			celkem	u lůžka	
Hl. m. Praha	absolutně	1 677,32	6 953,63	6 137,62	10 327
	na 10 000 obyv.	14,38	59,61	52,62	88,53
	na 100 lůžek	16,24	67,33	59,43	-
Středočeský kraj	absolutně	717,04	2 901,74	2 484,63	5 715
	na 10 000 obyv.	6,30	25,49	21,82	50,19
	na 100 lůžek	12,55	50,77	43,48	-
Jihočeský kraj	absolutně	512,01	2 159,52	1 901,05	3 798
	na 10 000 obyv.	8,18	34,49	30,37	60,66
	na 100 lůžek	13,48	56,86	50,05	-
Plzeňský kraj	absolutně	488,94	1 936,93	1 802,15	3 581
	na 10 000 obyv.	8,89	35,23	32,78	65,13
	na 100 lůžek	13,65	54,09	50,33	-
Karlovarský kraj	absolutně	197,42	859,56	716,96	1 734
	na 10 000 obyv.	6,50	28,29	23,59	57,06
	na 100 lůžek	11,39	49,57	41,35	-
Ústecký kraj	absolutně	651,10	2 719,49	2 429,34	5 644
	na 10 000 obyv.	7,93	33,12	29,58	68,73
	na 100 lůžek	11,54	48,18	43,04	-
Liberecký kraj	absolutně	373,35	1 462,63	1 269,42	2 637
	na 10 000 obyv.	8,73	34,21	29,69	61,67
	na 100 lůžek	14,16	55,47	48,14	-
Královéhradecký kraj	absolutně	441,44	2 092,82	1 861,98	3 728
	na 10 000 obyv.	8,07	38,24	34,02	68,11
	na 100 lůžek	11,84	56,14	49,95	-
Pardubický kraj	absolutně	319,86	1 392,50	1 260,05	2 702
	na 10 000 obyv.	6,33	27,55	24,93	53,47
	na 100 lůžek	11,84	51,54	46,63	-
Vysočina	absolutně	358,52	1 445,38	1 339,03	2 925
	na 10 000 obyv.	6,93	27,93	25,87	56,52
	na 100 lůžek	12,26	49,41	45,78	-

1. Pracovníci a lůžka v nemocnicích

Rezorty celkem

Kraj		Pracovníci - přepočtený počet			Lůžka
		lékaři	ZPBD		
			celkem	u lůžka	
Jihomoravský kraj	absolutně	1 191,19	4 651,99	4 346,12	8 028
	na 10 000 obyv.	10,60	41,40	38,67	71,44
	na 100 lůžek	14,84	57,95	54,14	-
Olomoucký kraj	absolutně	565,07	2 110,45	1 853,96	3 667
	na 10 000 obyv.	8,89	33,20	29,16	57,68
	na 100 lůžek	15,41	57,55	50,56	-
Zlínský kraj	absolutně	358,02	1 548,84	1 439,41	3 377
	na 10 000 obyv.	6,05	26,19	24,34	57,10
	na 100 lůžek	10,60	45,86	42,62	-
Moravskoslezský kraj	absolutně	1 015,41	4 156,86	3 741,15	7 625
	na 10 000 obyv.	8,07	33,02	29,72	60,57
	na 100 lůžek	13,32	54,52	49,06	-
ČR	absolutně	8 866,69	36 392,34	32 582,87	65 488
	na 10 000 obyv.	8,68	35,63	31,90	64,12
	na 100 lůžek	13,54	55,57	49,75	-

2. Pracovníci a lůžka v léčebnách pro dlouhodobě nemocné

Rezorty celkem

Kraj		Pracovníci - přepočtený počet			Lůžka
		lékaři	ZPBD		
			celkem	u lůžka	
Hl. m. Praha	absolutně	39,68	259,31	143,51	953
	na 10 000 obyv.	0,34	2,22	1,23	8,17
	na 100 lůžek	4,16	27,21	15,06	-
Středočeský kraj	absolutně	45,76	298,86	278,36	1 069
	na 10 000 obyv.	0,40	2,62	2,44	9,39
	na 100 lůžek	4,28	27,96	26,04	-
Jihočeský kraj	absolutně	17,57	142,34	130,34	438
	na 10 000 obyv.	0,28	2,27	2,08	7,00
	na 100 lůžek	4,01	32,50	29,76	-
Plzeňský kraj	absolutně	10,87	99,80	91,80	340
	na 10 000 obyv.	0,20	1,82	1,67	6,18
	na 100 lůžek	3,20	29,35	27,00	-
Karlovarský kraj	absolutně	8,13	94,87	89,67	393
	na 10 000 obyv.	0,27	3,12	2,95	12,93
	na 100 lůžek	2,07	24,14	22,82	-
Ústecký kraj	absolutně	12,37	107,86	100,11	418
	na 10 000 obyv.	0,15	1,31	1,22	5,09
	na 100 lůžek	2,96	25,80	23,95	-
Liberecký kraj	absolutně	5,78	32,50	31,50	126
	na 10 000 obyv.	0,14	0,76	0,74	2,95
	na 100 lůžek	4,59	25,79	25,00	-
Královéhradecký kraj	absolutně	14,85	128,10	117,30	459
	na 10 000 obyv.	0,27	2,34	2,14	8,39
	na 100 lůžek	3,24	27,91	25,56	-
Pardubický kraj	absolutně	10,20	71,72	69,22	252
	na 10 000 obyv.	0,20	1,42	1,37	4,99
	na 100 lůžek	4,05	28,46	27,47	-
Vysočina	absolutně	15,50	104,35	89,45	373
	na 10 000 obyv.	0,30	2,02	1,73	7,21
	na 100 lůžek	4,16	27,98	23,98	-

2. Pracovníci a lůžka v léčebnách pro dlouhodobě nemocné

Rezorty celkem

Kraj		Pracovníci - přepočtený počet			Lůžka
		lékaři	ZPBD		
			celkem	u lůžka	
Jihomoravský kraj	absolutně	16,00	126,23	123,23	423
	na 10 000 obyv.	0,14	1,12	1,10	3,76
	na 100 lůžek	3,78	29,84	29,13	-
Olomoucký kraj	absolutně	24,20	151,55	139,85	526
	na 10 000 obyv.	0,38	2,38	2,20	8,27
	na 100 lůžek	4,60	28,81	26,59	-
Zlínský kraj	absolutně	12,82	128,10	120,05	388
	na 10 000 obyv.	0,22	2,17	2,03	6,56
	na 100 lůžek	3,30	33,02	30,94	-
Moravskoslezský kraj	absolutně	33,41	282,19	263,69	1 114
	na 10 000 obyv.	0,27	2,24	2,09	8,85
	na 100 lůžek	3,00	25,33	23,67	-
ČR	absolutně	267,14	2 027,78	1 788,08	7 272
	na 10 000 obyv.	0,26	1,99	1,75	7,12
	na 100 lůžek	3,67	27,88	24,59	-

3. Pracovníci a lůžka v léčebnách tuberkulózy a respiračních nemocí

Rezorty celkem

Kraj		Pracovníci - přepočtený počet			Lůžka
		lékaři	ZPBD		
			celkem	u lůžka	
Středočeský kraj	absolutně	10,00	36,77	36,77	140
	na 10 000 obyv.	0,09	0,32	0,32	1,23
	na 100 lůžek	7,14	26,26	26,26	-
Plzeňský kraj	absolutně	8,15	36,75	36,75	195
	na 10 000 obyv.	0,15	0,67	0,67	3,55
	na 100 lůžek	4,18	18,85	18,85	-
Liberecký kraj	absolutně	3,80	18,60	14,00	100
	na 10 000 obyv.	0,09	0,43	0,33	2,34
	na 100 lůžek	3,80	18,60	14,00	-
Vysočina	absolutně	9,50	46,84	42,84	180
	na 10 000 obyv.	0,18	0,91	0,83	3,48
	na 100 lůžek	5,28	26,02	23,80	-
Olomoucký kraj	absolutně	6,40	26,24	24,24	110
	na 10 000 obyv.	0,10	0,41	0,38	1,73
	na 100 lůžek	5,82	23,85	22,04	-
Moravskoslezský kraj	absolutně	10,97	64,06	56,31	335
	na 10 000 obyv.	0,09	0,51	0,45	2,66
	na 100 lůžek	3,27	19,12	16,81	-
ČR	absolutně	48,82	229,26	210,91	1 060
	na 10 000 obyv.	0,05	0,22	0,21	1,04
	na 100 lůžek	4,61	21,63	19,90	-

4. Pracovníci a lůžka v psychiatrických léčebnách

Rezorty celkem

Kraj		Pracovníci - přepočtený počet			Lůžka
		lékaři	ZPBD		
			celkem	u lůžka	
Hl. m. Praha	absolutně	100,62	392,93	392,93	1 425
	na 10 000 obyv.	0,86	3,37	3,37	12,22
	na 100 lůžek	7,06	27,57	27,57	-
Středočeský kraj	absolutně	33,48	214,72	214,72	680
	na 10 000 obyv.	0,29	1,89	1,89	5,97
	na 100 lůžek	4,92	31,58	31,58	-
Jihočeský kraj	absolutně	14,68	118,85	108,97	373
	na 10 000 obyv.	0,23	1,90	1,74	5,96
	na 100 lůžek	3,94	31,86	29,21	-
Plzeňský kraj	absolutně	46,51	345,55	303,55	1 320
	na 10 000 obyv.	0,85	6,28	5,52	24,01
	na 100 lůžek	3,52	26,18	23,00	-
Ústecký kraj	absolutně	23,20	200,08	184,08	857
	na 10 000 obyv.	0,28	2,44	2,24	10,44
	na 100 lůžek	2,71	23,35	21,48	-
Královéhradecký kraj	absolutně	1,60	16,22	16,22	56
	na 10 000 obyv.	0,03	0,30	0,30	1,02
	na 100 lůžek	2,86	28,96	28,96	-
Vysočina	absolutně	68,63	513,90	501,90	1 498
	na 10 000 obyv.	1,33	9,93	9,70	28,95
	na 100 lůžek	4,58	34,31	33,50	-
Jihomoravský kraj	absolutně	40,22	287,21	269,21	827
	na 10 000 obyv.	0,36	2,56	2,40	7,36
	na 100 lůžek	4,86	34,73	32,55	-
Olomoucký kraj	absolutně	33,38	176,00	158,30	750
	na 10 000 obyv.	0,53	2,77	2,49	11,80
	na 100 lůžek	4,45	23,47	21,11	-

4. Pracovníci a lůžka v psychiatrických léčebnách

Rezorty celkem

Kraj		Pracovníci - přepočtený počet			Lůžka
		lékaři	ZPBD		
			celkem	u lůžka	
Zlínský kraj	absolutně	45,77	380,62	363,87	1 150
	na 10 000 obyv.	0,77	6,44	6,15	19,45
	na 100 lůžek	3,98	33,10	31,64	-
Moravskoslezský kraj	absolutně	54,71	307,27	292,76	1 015
	na 10 000 obyv.	0,43	2,44	2,33	8,06
	na 100 lůžek	5,39	30,27	28,84	-
ČR	absolutně	462,80	2 953,35	2 806,51	9 951
	na 10 000 obyv.	0,45	2,89	2,75	9,74
	na 100 lůžek	4,65	29,68	28,20	-

5. Pracovníci a lůžka v rehabilitačních ústavech

Rezorty celkem

Kraj		Pracovníci - přepočtený počet			Lůžka
		lékaři	ZPBD		
			celkem	u lůžka	
Středočeský kraj	absolutně	16,13	70,25	67,14	376
	na 10 000 obyv.	0,14	0,62	0,59	3,30
	na 100 lůžek	4,29	18,68	17,86	-
Královéhradecký kraj	absolutně	4,40	31,05	29,25	99,00
	na 10 000 obyv.	0,08	0,57	0,53	1,81
	na 100 lůžek	4,44	31,36	29,55	-
Pardubický kraj	absolutně	2,77	18,50	17,00	102
	na 10 000 obyv.	0,05	0,37	0,34	2,02
	na 100 lůžek	2,72	18,14	16,67	-
Vysočina	absolutně	2,50	8,50	7,50	39
	na 10 000 obyv.	0,05	0,16	0,14	0,75
	na 100 lůžek	6,41	21,79	19,23	-
Moravskoslezský kraj	absolutně	14,18	106,62	82,06	373
	na 10 000 obyv.	0,11	0,85	0,65	2,96
	na 100 lůžek	3,80	28,58	22,00	-
ČR	absolutně	39,98	234,92	202,95	989
	na 10 000 obyv.	0,04	0,23	0,20	0,97
	na 100 lůžek	4,04	23,75	20,52	-

6. Pracovníci a lůžka v ostatních odborných léčebných ústavech

Rezorty celkem

Kraj		Pracovníci - přepočtený počet			Lůžka
		lékaři	ZPDB		
			celkem	u lůžka	
Hl. m. Praha	absolutně	17,19	76,21	53,90	140
	na 10 000 obyv.	0,15	0,65	0,46	1,20
	na 100 lůžek	12,28	54,44	38,50	-
Středočeský kraj	absolutně	34,88	138,09	119,35	567
	na 10 000 obyv.	0,31	1,21	1,05	4,98
	na 100 lůžek	6,15	24,35	21,05	-
Liberecký kraj	absolutně	8,81	48,08	34,52	177
	na 10 000 obyv.	0,21	1,12	0,81	4,14
	na 100 lůžek	4,98	27,16	19,50	-
Královéhradecký kraj	absolutně	0,68	9,50	8,50	30
	na 10 000 obyv.	0,01	0,17	0,16	0,55
	na 100 lůžek	2,27	31,67	28,33	-
Pardubický kraj	absolutně	40,45	213,75	202,10	900
	na 10 000 obyv.	0,80	4,23	4,00	17,81
	na 100 lůžek	4,49	23,75	22,46	-
Vysočina	absolutně	-	-	-	110
	na 10 000 obyv.	-	-	-	2,13
	na 100 lůžek	-	-	-	-
Jihomoravský kraj	absolutně	3,46	20,10	17,10	72
	na 10 000 obyv.	0,03	0,18	0,15	0,64
	na 100 lůžek	4,81	27,92	23,75	-
Olomoucký kraj	absolutně	10,61	64,36	59,00	268
	na 10 000 obyv.	0,17	1,01	0,93	4,22
	na 100 lůžek	3,96	24,01	22,01	-

6. Pracovníci a lůžka v ostatních odborných léčebných ústavech

Rezorty celkem

Kraj		Pracovníci - přepočtený počet			Lůžka
		lékaři	ZPDB		
			celkem	u lůžka	
Zlínský kraj	absolutně	0,60	8,40	8,40	20
	na 10 000 obyv.	0,01	0,14	0,14	0,34
	na 100 lůžek	3,00	42,00	42,00	-
Moravskoslezský kraj	absolutně	8,54	68,09	62,39	297
	na 10 000 obyv.	0,07	0,54	0,50	2,36
	na 100 lůžek	2,88	22,93	21,01	-
ČR	absolutně	125,22	646,58	565,26	2 581
	na 10 000 obyv.	0,12	0,63	0,55	2,53
	na 100 lůžek	4,85	25,05	21,90	-

7. Pracovníci a lůžka v ozdravovnách

Rezorty celkem

Kraj		Pracovníci - přepočtený počet			Lůžka
		lékaři	ZPBD		
			celkem	u lůžka	
Jihočeský kraj	absolutně	1,00	9,00	9,00	154
	na 10 000 obyv.	0,02	0,14	0,14	2,46
	na 100 lůžek	0,65	5,84	5,84	-
Ústecký kraj	absolutně	-	10,19	9,27	115
	na 10 000 obyv.	-	0,12	0,11	1,40
	na 100 lůžek	-	8,86	8,06	-
Liberecký kraj	absolutně	0,74	13,50	11,50	104
	na 10 000 obyv.	0,02	0,32	0,27	2,43
	na 100 lůžek	0,71	12,98	11,06	-
Královéhradecký kraj	absolutně	2,14	40,43	34,43	361
	na 10 000 obyv.	0,04	0,74	0,63	6,60
	na 100 lůžek	0,59	11,20	9,54	-
Vysočina	absolutně	-	-	-	-
	na 10 000 obyv.	-	-	-	-
	na 100 lůžek	-	-	-	-
Jihomoravský kraj	absolutně	0,50	10,98	10,00	70
	na 10 000 obyv.	0,00	0,10	0,09	0,62
	na 100 lůžek	0,71	15,69	14,29	-
Olomoucký kraj	absolutně	0,50	7,00	7,00	100
	na 10 000 obyv.	0,01	0,11	0,11	1,57
	na 100 lůžek	0,50	7,00	7,00	-
Zlínský kraj	absolutně	-	4,00	4,00	25
	na 10 000 obyv.	-	0,07	0,07	0,42
	na 100 lůžek	-	16,00	16,00	-
ČR	absolutně	4,88	95,10	85,20	929
	na 10 000 obyv.	-	0,09	0,08	0,91
	na 100 lůžek	0,53	10,24	9,17	-

8. Pracovníci a lůžka v hospicích

Rezorty celkem

Kraj		Pracovníci - přepočtený počet			Lůžka
		Lékaři	ZPBD		
			celkem	u lůžka	
Hl. m. Praha	absolutně	1,30	9,00	8,00	25
	na 10 000 obyv.	0,01	0,08	0,07	0,21
	na 100 lůžek	5,20	36,00	32,00	-
Středočeský kraj	absolutně	0,25	5,37	5,37	15
	na 10 000 obyv.	-	0,05	0,05	0,13
	na 100 lůžek	1,67	35,80	35,80	-
Plzeňský kraj	absolutně	1,62	13,00	12,00	28
	na 10 000 obyv.	0,03	0,24	0,22	0,51
	na 100 lůžek	5,79	46,43	42,86	-
Ústecký kraj	absolutně	1,60	8,76	8,76	26
	na 10 000 obyv.	0,02	0,11	0,11	0,32
	na 100 lůžek	6,15	33,69	33,69	-
Královéhradecký kraj	absolutně	3,76	25,25	25,25	67
	na 10 000 obyv.	0,07	0,46	0,46	1,22
	na 100 lůžek	5,61	37,69	37,69	-
Jihomoravský kraj	absolutně	5,00	31,25	30,25	60
	na 10 000 obyv.	0,04	0,28	0,27	0,53
	na 100 lůžek	8,33	52,08	50,42	-
Olomoucký kraj	absolutně	2,38	15,25	14,25	30
	na 10 000 obyv.	0,04	0,24	0,22	0,47
	na 100 lůžek	7,93	50,83	47,50	-
Zlínský kraj	absolutně	1,50	14,00	13,30	42
	na 10 000 obyv.	0,03	0,24	0,22	0,71
	na 100 lůžek	3,57	33,33	31,67	-
ČR	absolutně	17,41	121,88	117,18	293
	na 10 000 obyv.	0,02	0,12	0,11	0,29
	na 100 lůžek	5,94	41,60	39,99	-

9. Pracovníci a lůžka v dalších lůžkových zařízeních

Rezorty celkem

Kraj		Pracovníci - přepočtený počet			Lůžka
		lékaři	ZPBD		
			celkem	u lůžka	
Hl. m. Praha	absolutně	4,50	7,30	7,10	42
	na 10 000 obyv.	0,04	0,06	0,06	0,36
	na 100 lůžek	10,71	17,38	16,90	-
Jihočeský kraj	absolutně	0,50	5,00	5,00	8
	na 10 000 obyv.	0,01	0,08	0,08	0,13
	na 100 lůžek	6,25	62,50	62,50	-
Ústecký kraj	absolutně	4,15	8,00	8,00	36
	na 10 000 obyv.	0,05	0,10	0,10	0,44
	na 100 lůžek	11,53	22,22	22,22	-
Jihomoravský kraj	absolutně	1,03	10,00	9,00	13
	na 10 000 obyv.	0,01	0,09	0,08	0,12
	na 100 lůžek	7,92	76,92	69,23	-
Moravskoslezský kraj	absolutně	1,80	3,00	3,00	15
	na 10 000 obyv.	0,01	0,02	0,02	0,12
	na 100 lůžek	12,00	20,00	20,00	-
ČR	absolutně	11,98	33,30	32,10	114
	na 10 000 obyv.	0,01	0,03	0,03	0,11
	na 100 lůžek	10,51	29,21	28,16	-

10. Pracovníci a lůžka v nemocnicích

Rezort zdravotnictví

Kraj		Pracovníci - přepočtený počet			Lůžka
		lékaři	ZPBD		
			celkem	u lůžka	
Hl. m. Praha	absolutně	1 553,82	6 545,63	5 769,62	9 532
	na 10 000 obyv.	13,32	56,11	49,46	81,72
	na 100 lůžek	16,30	68,67	60,53	-
Středočeský kraj	absolutně	717,04	2 901,74	2 484,63	5 715
	na 10 000 obyv.	6,30	25,49	21,82	50,19
	na 100 lůžek	12,55	50,77	43,48	-
Jihočeský kraj	absolutně	512,01	2 159,52	1 901,05	3 798
	na 10 000 obyv.	8,18	34,49	30,37	60,66
	na 100 lůžek	13,48	56,86	50,05	-
Plzeňský kraj	absolutně	441,90	1 729,52	1 610,15	3 194
	na 10 000 obyv.	8,04	31,45	29,28	58,09
	na 100 lůžek	13,84	54,15	50,41	-
Karlovarský kraj	absolutně	197,42	859,56	716,96	1 734
	na 10 000 obyv.	6,50	28,29	23,59	57,06
	na 100 lůžek	11,39	49,57	41,35	-
Ústecký kraj	absolutně	651,10	2 719,49	2 429,34	5 644
	na 10 000 obyv.	7,93	33,12	29,58	68,73
	na 100 lůžek	11,54	48,18	43,04	-
Liberecký kraj	absolutně	373,35	1 462,63	1 269,42	2 637
	na 10 000 obyv.	8,73	34,21	29,69	61,67
	na 100 lůžek	14,16	55,47	48,14	-
Královéhradecký kraj	absolutně	441,44	2 092,82	1 861,98	3 728
	na 10 000 obyv.	8,07	38,24	34,02	68,11
	na 100 lůžek	11,84	56,14	49,95	-
Pardubický kraj	absolutně	319,86	1 392,50	1 260,05	2 702
	na 10 000 obyv.	6,33	27,55	24,93	53,47
	na 100 lůžek	11,84	51,54	46,63	-
Vysočina	absolutně	358,52	1 445,38	1 339,03	2 925
	na 10 000 obyv.	6,93	27,93	25,87	56,52
	na 100 lůžek	12,26	49,41	45,78	-

10. Pracovníci a lůžka v nemocnicích

Rezort zdravotnictví

Kraj		Pracovníci - přepočtený počet			Lůžka
		lékaři	ZPBD		
			celkem	u lůžka	
Jihomoravský kraj	absolutně	1 150,39	4 468,24	4 180,37	7 600
	na 10 000 obyv.	10,24	39,76	37,20	67,63
	na 100 lůžek	15,14	58,79	55,00	-
Olomoucký kraj	absolutně	537,62	2 011,45	1 762,96	3 437
	na 10 000 obyv.	8,46	31,64	27,73	54,06
	na 100 lůžek	15,64	58,52	51,29	-
Zlínský kraj	absolutně	358,02	1 548,84	1 439,41	3 377
	na 10 000 obyv.	6,05	26,19	24,34	57,10
	na 100 lůžek	10,60	45,86	42,62	-
Moravskoslezský kraj	absolutně	1 015,41	4 156,86	3 741,15	7 625
	na 10 000 obyv.	8,07	33,02	29,72	60,57
	na 100 lůžek	13,32	54,52	49,06	-
ČR	absolutně	8 627,90	35 494,18	31 766,12	63 648
	na 10 000 obyv.	8,45	34,75	31,10	62,32
	na 100 lůžek	13,56	55,77	49,91	-

11. Lékaři v nemocnicích - absolutní hodnoty

Rezorty celkem

Oddělení, pracoviště	Lékaři - přepočtené počty - absolutní hodnoty							
	PHA	STC	JHC	PLZ	KAR	UST	LIB	HRA
interní	222,58	177,80	70,35	107,02	36,13	110,28	57,18	104,31
kardiologie	109,45	-	20,00	-	-	12,24	11,00	-
revmatologie	9,15	-	-	-	-	-	1,00	-
diabetologie	14,48	-	-	-	-	-	4,00	-
gastroenterologie	10,20	-	8,00	-	-	4,00	-	-
klinická farmakologie	-	-	-	5,35	-	-	-	-
geriatrie	3,85	1,80	-	3,22	-	-	-	-
infekční	21,16	6,95	11,20	3,90	3,20	8,70	3,00	8,10
alergologie	-	-	-	-	-	-	-	-
TRN	31,74	8,69	10,25	13,16	3,30	13,81	3,00	5,40
neurologie	93,63	31,09	18,98	25,15	15,30	34,51	15,25	14,69
psychiatrie	26,12	-	7,33	16,87	4,00	13,63	6,80	11,99
nemoci z povolání	1,30	-	-	2,34	-	-	-	-
dětské	61,69	60,70	35,53	30,76	19,67	73,02	27,66	39,39
ženské	118,27	82,50	54,63	46,24	22,52	62,20	33,84	36,65
novorozenecké	42,34	0,30	8,34	11,02	0,90	-	3,00	-
chirurgie	215,43	152,21	67,69	80,70	35,43	95,73	61,70	71,17
neurochirurgie	37,25	-	5,40	12,10	-	7,00	9,00	14,06
plastická chirurgie	11,83	-	-	4,40	-	-	-	2,70
kardiochirurgie	96,33	-	14,00	14,00	-	-	-	15,64
traumatologie	11,40	-	13,89	-	-	15,23	6,50	-
AR	79,10	70,62	51,74	15,62	15,40	32,22	46,15	17,80
ortopedie	66,83	37,37	21,46	21,64	10,10	27,24	22,40	19,15
urologie	51,37	17,73	14,28	8,08	4,30	17,55	9,60	14,25
ORL	62,24	23,96	11,33	8,38	5,38	16,97	10,60	14,44
foniatrie	2,30	-	-	-	-	-	-	-
oftalmologie	27,22	16,54	14,35	12,33	7,10	19,88	4,00	7,87
stomatologie	11,15	-	-	2,40	-	2,39	4,00	-
dermatovenerologie	17,59	6,60	6,19	12,32	2,70	8,20	5,10	3,48
klinická onkologie	21,78	-	-	-	-	-	2,00	-
radioterapie	15,38	2,97	16,00	5,00	3,00	13,81	2,00	9,60
dětská chirurgie	37,85	2,00	-	-	-	4,30	-	4,79

11. Lékaři v nemocnicích - absolutní hodnoty

Rezorty celkem

Lékaři - přepočtené počty - absolutní hodnoty							Oddělení, pracoviště
PAR	VYS	JHM	OLO	ZLI	MSK	ČR	
50,19	62,21	197,77	94,74	66,05	201,31	1 557,92	interní
7,60	-	-	-	-	10,10	170,39	kardiologie
-	-	-	-	-	-	10,15	revmatologie
-	-	-	-	-	-	18,48	diabetologie
-	-	-	-	-	-	22,20	gastroenterologie
-	-	-	-	-	-	5,35	klinická farmakologie
1,00	-	14,03	7,50	2,80	2,60	36,80	geriatrie
4,40	10,00	29,00	2,10	5,80	13,37	130,88	infekční
-	-	-	3,00	-	-	3,00	alergologie
4,70	8,00	28,97	10,55	11,40	22,82	175,79	TRN
24,04	22,30	63,16	28,30	19,60	64,64	470,64	neurologie
6,45	1,30	22,19	13,90	-	9,95	140,53	psychiatrie
-	-	-	2,50	-	0,30	6,44	nemoci z povolání
29,01	31,48	54,27	41,94	29,60	71,60	606,32	dětské
32,24	32,00	84,79	40,67	37,96	79,80	764,31	ženské
-	-	19,80	8,00	7,80	13,75	115,25	novorozenecké
44,36	64,85	183,35	76,75	53,08	172,71	1 375,16	chirurgie
2,50	-	20,97	8,95	-	20,50	137,73	neurochirurgie
-	-	11,30	4,90	1,48	7,47	44,08	plastická chirurgie
-	-	31,18	16,40	-	32,80	220,35	kardiochirurgie
4,55	-	41,19	18,00	7,30	11,00	129,06	traumatologie
25,20	25,14	80,00	64,50	25,55	84,32	633,36	AR
12,82	26,49	57,52	25,90	21,80	44,95	415,67	ortopedie
10,21	14,10	30,26	16,15	13,35	33,83	255,06	urologie
10,93	12,05	39,95	17,06	14,30	26,81	274,40	ORL
-	-	-	-	-	-	2,30	foniatrie
9,00	13,40	32,69	15,28	13,00	23,07	215,73	oftalmologie
1,40	-	2,60	2,60	-	4,90	31,44	stomatologie
4,69	5,90	27,22	11,10	6,50	11,75	129,34	dermatovenerologie
-	-	31,23	-	2,80	-	57,81	klinická onkologie
3,20	9,50	6,40	6,30	-	15,14	108,30	radioterapie
2,00	-	-	-	-	-	50,94	dětská chirurgie

11. Lékaři v nemocnicích - absolutní hodnoty

Rezorty celkem

Oddělení, pracoviště	Lékaři - přepočtené počty - absolutní hodnoty							
	PHA	STC	JHC	PLZ	KAR	UST	LIB	HRA
nefrologie	17,60	-	-	-	-	-	-	-
klinická hematologie	25,70	-	-	6,30	-	-	-	-
protetika	-	-	-	-	-	1,50	-	-
rehabilitační fyz.med.	26,48	-	5,21	6,34	0,50	15,37	3,00	10,56
nukleární medicína	3,87	-	2,00	-	-	1,00	-	-
hrudní chirurgie	-	-	-	-	-	4,00	-	-
cévní chirurgie	-	-	-	-	-	-	2,90	-
léčba popálenin	13,62	-	-	-	-	-	-	-
dětské oční	2,82	-	-	-	-	-	-	-
intenzivní péče	34,80	-	7,00	3,00	3,00	12,69	5,00	6,00
následná péče	7,30	5,21	0,90	3,90	3,00	8,47	1,00	5,40
ošetřovatelská péče	14,12	12,00	15,96	7,40	2,49	14,92	12,67	4,00
sociální hospitalizace	-	-	-	-	-	0,24	-	-

11. Lékaři v nemocnicích - absolutní hodnoty

Rezorty celkem

Lékaři - přepočtené počty - absolutní hodnoty							Oddělení, pracoviště
PAR	VYS	JHM	OLO	ZLI	MSK	ČR	
-	-	-	-	-	-	17,60	nefrologie
-	-	-	13,93	-	-	45,93	klinická hematologie
-	-	-	-	-	-	1,50	protetika
0,85	5,80	24,32	6,00	-	14,25	118,68	rehabilitační fyz.med.
-	-	3,00	1,30	-	1,10	12,27	nukleární medicína
-	-	-	-	-	-	4,00	hrudní chirurgie
-	-	-	-	-	-	2,90	cévní chirurgie
-	-	15,48	-	-	7,00	36,10	léčba popálenin
-	-	-	-	-	1,30	4,12	dětské oční
7,00	-	7,10	5,00	6,00	1,40	97,99	intenzivní péče
-	6,90	13,55	-	8,35	10,87	74,85	následná péče
21,52	7,10	17,90	1,75	3,50	-	135,33	ošetrovatelská péče
-	-	-	-	-	-	0,24	sociální hospitalizace

12. Lékaři v nemocnicích - na 10 000 obyvatel

Rezorty celkem

Oddělení, pracoviště	Lékaři - přepočtené počty - na 10 000 obyvatel							
	PHA	STC	JHC	PLZ	KAR	UST	LIB	HRA
interní	1,91	1,56	1,12	1,95	1,19	1,34	1,34	1,91
kardiologie	0,94	-	0,32	-	-	0,15	0,26	-
revmatologie	0,08	-	-	-	-	-	0,02	-
diabetologie	0,12	-	-	-	-	-	0,09	-
gastroenterologie	0,09	-	0,13	-	-	0,05	-	-
klinická farmakologie	-	-	-	0,10	-	-	-	-
geriatrie	0,03	0,02	-	0,06	-	-	-	-
infekční	0,18	0,06	0,18	0,07	0,11	0,11	0,07	0,15
alergologie	-	-	-	-	-	-	-	-
TRN	0,27	0,08	0,16	0,24	0,11	0,17	0,07	0,10
neurologie	0,80	0,27	0,30	0,46	0,50	0,42	0,36	0,27
psychiatrie	0,22	-	0,12	0,31	0,13	0,17	0,16	0,22
nemoci z povolání	0,01	-	-	0,04	-	-	-	-
dětské	0,53	0,53	0,57	0,56	0,65	0,89	0,65	0,72
ženské	1,01	0,72	0,87	0,84	0,74	0,76	0,79	0,67
novorozenecké	0,36	0,00	0,13	0,20	0,03	-	0,07	-
chirurgie	1,85	1,34	1,08	1,47	1,17	1,17	1,44	1,30
neurochirurgie	0,32	-	0,09	0,22	-	0,09	0,21	0,26
plastická chirurgie	0,10	-	-	0,08	-	-	-	0,05
kardiochirurgie	0,83	-	0,22	0,25	-	-	-	0,29
traumatologie	0,10	-	0,22	-	-	0,19	0,15	-
AR	0,68	0,62	0,83	0,28	0,51	0,39	1,08	0,33
ortopedie	0,57	0,33	0,34	0,39	0,33	0,33	0,52	0,35
urologie	0,44	0,16	0,23	0,15	0,14	0,21	0,22	0,26
ORL	0,53	0,21	0,18	0,15	0,18	0,21	0,25	0,26
foniatrie	0,02	-	-	-	-	-	-	-
oftalmologie	0,23	0,15	0,23	0,22	0,23	0,24	0,09	0,14
stomatologie	0,10	-	-	0,04	-	0,03	0,09	-
dermatovenerologie	0,15	0,06	0,10	0,22	0,09	0,10	0,12	0,06
klinická onkologie	0,19	-	-	-	-	-	0,05	-
radioterapie	0,13	0,03	0,26	0,09	0,10	0,17	0,05	0,18
dětská chirurgie	0,32	0,02	-	-	-	0,05	-	0,09

12. Lékaři v nemocnicích - na 10 000 obyvatel

Rezorty celkem

Lékaři - přepočtené počty - na 10 000 obyvatel							Oddělení, pracoviště
PAR	VYS	JHM	OLO	ZLI	MSK	ČR	
0,99	1,20	1,76	1,49	1,12	1,60	1,53	interní
0,15	-	-	-	-	0,08	0,17	kardiologie
-	-	-	-	-	-	0,01	revmatologie
-	-	-	-	-	-	0,02	diabetologie
-	-	-	-	-	-	0,02	gastroenterologie
-	-	-	-	-	-	0,01	klinická farmakologie
0,02	-	0,12	0,12	0,05	0,02	0,04	geriatrie
0,09	0,19	0,26	0,03	0,10	0,11	0,13	infekční
-	-	-	0,05	-	-	0,00	alergologie
0,09	0,15	0,26	0,17	0,19	0,18	0,17	TRN
0,48	0,43	0,56	0,45	0,33	0,51	0,46	neurologie
0,13	0,03	0,20	0,22	-	0,08	0,14	psychiatrie
-	-	-	0,04	-	0,00	0,01	nemoci z povolání
0,57	0,61	0,48	0,66	0,50	0,57	0,59	dětské
0,64	0,62	0,75	0,64	0,64	0,63	0,75	ženské
0,00	-	0,18	0,13	0,13	0,11	0,11	novorozenecké
0,88	1,25	1,63	1,21	0,90	1,37	1,35	chirurgie
0,05	-	0,19	0,14	0,00	0,16	0,13	neurochirurgie
-	-	0,10	0,08	0,03	0,06	0,04	plastická chirurgie
-	-	0,28	0,26	-	0,26	0,22	kardiochirurgie
0,09	-	0,37	0,28	0,12	0,09	0,13	traumatologie
0,50	0,49	0,71	1,01	0,43	0,67	0,62	AR
0,25	0,51	0,51	0,41	0,37	0,36	0,41	ortopedie
0,20	0,27	0,27	0,25	0,23	0,27	0,25	urologie
0,22	0,23	0,36	0,27	0,24	0,21	0,27	ORL
-	-	-	-	-	-	-	foniatrie
0,18	0,26	0,29	0,24	0,22	0,18	0,21	oftalmologie
0,03	-	0,02	0,04	-	0,04	0,03	stomatologie
0,09	0,11	0,24	0,17	0,11	0,09	0,13	dermatovenerologie
-	-	0,28	-	0,05	-	0,06	klinická onkologie
0,06	0,18	0,06	0,10	-	0,12	0,11	radioterapie
0,04	-	-	-	-	-	0,05	dětská chirurgie

12. Lékaři v nemocnicích - na 10 000 obyvatel

Rezorty celkem

Oddělení, pracoviště	Lékaři - přepočtené počty - na 10 000 obyvatel							
	PHA	STC	JHC	PLZ	KAR	UST	LIB	HRA
nefrologie	0,15	-	-	-	-	-	-	-
klinická hematologie	0,22	-	-	0,11	-	-	-	-
protetika	-	-	-	-	-	0,02	-	-
rehabilitační a fyz.med.	0,23	-	0,08	0,12	0,02	0,19	0,07	0,19
nukleární medicína	0,03	-	0,03	-	-	0,01	-	-
hrudní chirurgie	-	-	-	-	-	0,05	-	-
cévní chirurgie	-	-	-	-	-	-	0,07	-
léčba popálenin	0,12	-	-	-	-	-	-	-
dětské oční	0,02	-	-	-	-	-	-	-
intenzivní péče	0,30	-	0,11	0,05	0,10	0,15	0,12	0,11
následná péče	0,06	0,05	0,01	0,07	0,10	0,10	0,02	0,10
ošetřovatelská péče	0,12	0,11	0,25	0,13	0,08	0,18	0,30	0,07
sociální hospitalizace	-	-	-	-	-	-	-	-

12. Lékaři v nemocnicích - na 10 000 obyvatel

Rezorty celkem

Lékaři - přepočtené počty - na 10 000 obyvatel							Oddělení, pracoviště
PAR	VYS	JHM	OLO	ZLI	MSK	ČR	
-	-	-	-	-	-	0,02	nefrologie
-	-	-	0,22	-	-	0,04	klinická hematologie
-	-	-	-	-	-	-	protetika
0,02	0,11	0,22	0,09	-	0,11	0,12	rehabilitační a fyz.med.
-	-	0,03	0,02	-	0,01	0,01	nukleární medicína
-	-	-	-	-	-	-	hrudní chirurgie
-	-	-	-	-	-	-	cévní chirurgie
-	-	0,14	-	-	0,06	0,04	léčba popálenin
-	-	-	-	-	0,01	-	dětské oční
0,14	-	0,06	0,08	0,10	0,01	0,10	intenzivní péče
-	0,13	0,12	-	0,14	0,09	0,07	následná péče
0,43	0,14	0,16	0,03	0,06	-	0,13	ošetrovatelská péče
-	-	-	-	-	-	-	sociální hospitalizace

13. Lůžka v nemocnicích - absolutní hodnoty

Rezorty celkem

Oddělení, pracoviště	Lůžka - absolutní hodnoty							
	PHA	STC	JHC	PLZ	KAR	UST	LIB	HRA
interní	1 489	1 368	627	778	318	954	418	818
kardiologie	386	-	62	-	-	60	54	-
revmatologie	91	-	-	-	-	-	12	-
diabetologie	28	-	-	-	-	-	28	-
gastroenterologie	28	-	32	-	-	30	-	-
klinická farmakologie	-	-	-	27	-	-	-	-
geriatrie	54	34	-	54	-	-	-	-
infekční	261	70	134	70	60	135	36	94
alergologie	-	-	-	-	-	-	-	-
TRN	253	93	160	77	30	170	29	57
neurologie	533	213	155	168	85	249	100	128
psychiatrie	336	-	65	129	45	188	87	111
nemoci z povolání	12	-	-	14	-	-	-	-
dětské	393	609	320	218	177	588	202	327
ženské	890	688	437	352	185	529	263	342
novorozenecké	262	16	85	80	14	-	28	-
chirurgie	1 077	1 108	552	534	312	771	427	557
neurochirurgie	185	-	26	53	-	18	27	89
plastická chirurgie	115	-	-	21	-	-	-	15
kardiochirurgie	270	-	43	34	-	-	-	64
traumatologie	80	-	79	-	-	90	47	-
AR	142	90	38	25	19	38	34	31
ortopedie	577	214	153	143	59	182	130	159
urologie	298	107	122	56	45	113	64	116
ORL	360	156	67	96	50	113	51	103
foniatrie	20	-	-	-	-	-	-	-
oftalmologie	175	89	74	93	25	88	17	43
stomatologie	91	-	-	14	-	14	8	-
dermatovenerologie	113	62	64	85	25	70	47	36
klinická onkologie	135	-	-	-	-	-	20	-
radioterapie	150	22	66	69	40	160	27	120
dětská chirurgie	213	27	-	-	-	29	-	29

13. Lůžka v nemocnicích - absolutní hodnoty

Rezorty celkem

Lůžka - absolutní hodnoty							Oddělení, pracoviště
PAR	VYS	JHM	OLO	ZLI	MSK	ČR	
373	574	1 323	711	655	1 669	12 075	interní
69	-	-	-	-	65	696	kardiologie
-	-	-	-	-	-	103	revmatologie
-	-	-	-	-	-	56	diabetologie
-	-	-	-	-	-	90	gastroenterologie
-	-	-	-	-	-	27	klinická farmakologie
4	-	180	125	72	26	549	geriatrie
50	114	282	40	109	202	1 657	infekční
-	-	-	18	-	-	18	alergologie
36	78	200	86	120	233	1 622	TRN
179	169	389	228	191	490	3 277	neurologie
55	50	227	115	-	93	1 501	psychiatrie
-	-	-	18	-	9	53	nemoci z povolání
267	282	461	350	331	580	5 105	dětské
281	270	638	341	352	595	6 163	ženské
10	-	144	50	58	70	817	novorozenecké
297	473	1 212	502	488	1 184	9 494	chirurgie
22	-	95	44	14	93	666	neurochirurgie
-	-	75	16	16	46	304	plastická chirurgie
-	-	93	41	-	73	618	kardiochirurgie
34	-	216	56	50	66	718	traumatologie
36	27	101	56	33	117	787	AR
74	148	295	157	158	295	2 744	ortopedie
95	113	167	101	110	222	1 729	urologie
68	76	223	129	101	185	1 778	ORL
-	-	-	-	-	-	20	foniatrie
48	69	167	81	126	151	1 246	oftalmologie
10	-	28	20	-	27	212	stomatologie
42	60	188	104	72	90	1 058	dermatovenerologie
-	-	150	-	30	-	335	klinická onkologie
35	72	68	64	-	238	1 131	radioterapie
25	-	-	-	-	-	323	dětská chirurgie

13. Lůžka v nemocnicích - absolutní hodnoty

Rezorty celkem

Oddělení, pracoviště	Lůžka - absolutní hodnoty							
	PHA	STC	JHC	PLZ	KAR	UST	LIB	HRA
nefrologie	91	-	-	-	-	-	-	-
klinická hematologie	111	-	-	35	-	-	-	-
protetika	-	-	-	-	-	30	-	-
rehabilitační a fyz.med.	294	-	58	72	28	140	42	153
nukleární medicína	47	-	12	-	-	12	-	-
hrudní chirurgie	-	-	-	-	-	25	-	-
cévní chirurgie	-	-	-	-	-	-	18	-
léčba popálenin	67	-	-	-	-	-	-	-
dětské oční	25	-	-	-	-	-	-	-
intenzivní péče	46	-	21	12	5	42	20	16
následná péče	208	207	26	100	127	208	18	237
ošetřovatelská péče	421	542	320	172	85	558	383	83
sociální hospitalizace	-	-	-	-	-	40	-	-

13. Lůžka v nemocnicích - absolutní hodnoty

Rezorty celkem

Lůžka - absolutní hodnoty							Oddělení, pracoviště
PAR	VYS	JHM	OLO	ZLI	MSK	ČR	
-	-	-	-	-	-	91	nefrologie
-	-	-	34	-	-	180	klinická hematologie
-	-	-	-	-	-	30	protetika
28	66	263	58	-	236	1 438	rehabilitační a fyz.med.
-	-	13	10	-	18	112	nukleární medicína
-	-	-	-	-	-	25	hrudní chirurgie
-	-	-	-	-	-	18	cévní chirurgie
-	-	56	-	-	30	153	léčba popálenin
-	-	-	-	-	22	47	dětské oční
27	10	16	8	20	12	255	intenzivní péče
-	87	276	-	173	464	2 131	následná péče
527	187	482	104	65	-	3 929	ošetřovatelská péče
10	-	-	-	33	24	107	sociální hospitalizace

14. Lůžka v nemocnicích - na 10 000 obyvatel

Rezorty celkem

Oddělení, pracoviště	Lůžka - na 10 000 obyvatel							
	PHA	STC	JHC	PLZ	KAR	UST	LIB	HRA
interní	12,76	12,02	10,01	14,15	10,46	11,62	9,78	14,95
kardiologie	3,31	-	0,99	-	-	0,73	1,26	-
revmatologie	0,78	-	-	-	-	-	0,28	-
diabetologie	0,24	-	-	-	-	-	0,65	-
gastroenterologie	0,24	-	0,51	-	-	0,37	-	-
klinická farmakologie	-	-	-	0,49	-	-	-	-
geriatrie	0,46	0,30	-	0,98	-	-	-	-
infekční	2,24	0,61	2,14	1,27	1,97	1,64	0,84	1,72
alergologie	-	-	-	-	-	-	-	-
TRN	2,17	0,82	2,56	1,40	0,99	2,07	0,68	1,04
neurologie	4,57	1,87	2,48	3,06	2,80	3,03	2,34	2,34
psychiatrie	2,88	-	1,04	2,35	1,48	2,29	2,03	2,03
nemoci z povolání	0,10	-	-	0,25	-	-	-	-
dětské	3,37	5,35	5,11	3,96	5,82	7,16	4,72	5,97
ženské	7,63	6,04	6,98	6,40	6,09	6,44	6,15	6,25
novorozenecké	2,25	0,14	1,36	1,45	0,46	-	0,65	-
chirurgie	9,23	9,73	8,82	9,71	10,27	9,39	9,99	10,18
neurochirurgie	1,59	-	0,42	0,96	-	0,22	0,63	1,63
plastická chirurgie	0,99	-	-	0,38	-	-	-	0,27
kardiochirurgie	2,31	-	0,69	0,62	-	-	-	1,17
traumatologie	0,69	-	1,26	-	-	1,10	1,10	-
AR	1,22	0,79	0,61	0,45	0,63	0,46	0,80	0,57
ortopedie	4,95	1,88	2,44	2,60	1,94	2,22	3,04	2,91
urologie	2,55	0,94	1,95	1,02	1,48	1,38	1,50	2,12
ORL	3,09	1,37	1,07	1,75	1,65	1,38	1,19	1,88
foniatrie	0,17	-	-	-	-	-	-	-
oftalmologie	1,50	0,78	1,18	1,69	0,82	1,07	0,40	0,79
stomatologie	0,78	-	-	0,25	-	0,17	0,19	-
dermatovenerologie	0,97	0,54	1,02	1,55	0,82	0,85	1,10	0,66
klinická onkologie	1,16	-	-	-	-	-	0,47	-
radioterapie	1,29	0,19	1,05	1,25	1,32	1,95	0,63	2,19
dětská chirurgie	1,83	0,24	-	-	-	0,35	-	0,53

14. Lůžka v nemocnicích - na 10 000 obyvatel

Rezorty celkem

Lůžka - na 10 000 obyvatel							Oddělení, pracoviště
PAR	VYS	JHM	OLO	ZLI	MSK	ČR	
7,38	11,09	11,77	11,18	11,08	13,26	11,82	interní
1,37	-	-	-	-	0,52	0,68	kardiologie
-	-	-	-	-	-	0,10	revmatologie
-	-	-	-	-	-	0,05	diabetologie
-	-	-	-	-	-	0,09	gastroenterologie
-	-	-	-	-	-	0,03	klinická farmakologie
0,08	-	1,60	1,97	1,22	0,21	0,54	geriatrie
0,99	2,20	2,51	0,63	1,84	1,60	1,62	infekční
-	-	-	0,28	-	-	0,02	alergologie
0,71	1,51	1,78	1,35	2,03	1,85	1,59	TRN
3,54	3,27	3,46	3,59	3,23	3,89	3,21	neurologie
1,09	0,97	2,02	1,81	-	0,74	1,47	psychiatrie
-	-	-	0,28	-	0,07	0,05	nemoci z povolání
5,28	5,45	4,10	5,51	5,60	4,61	5,00	dětské
5,56	5,22	5,68	5,36	5,95	4,73	6,03	ženské
0,20	-	1,28	0,79	0,98	0,56	0,80	novorozenecké
5,88	9,14	10,79	7,90	8,25	9,41	9,30	chirurgie
0,44	-	0,85	0,69	0,24	0,74	0,65	neurochirurgie
-	-	0,67	0,25	0,27	0,37	0,30	plastická chirurgie
-	-	0,83	0,64	-	0,58	0,61	kardiochirurgie
0,67	-	1,92	0,88	0,85	0,52	0,70	traumatologie
0,71	0,52	0,90	0,88	0,56	0,93	0,77	AR
1,46	2,86	2,63	2,47	2,67	2,34	2,69	ortopedie
1,88	2,18	1,49	1,59	1,86	1,76	1,69	urologie
1,35	1,47	1,98	2,03	1,71	1,47	1,74	ORL
-	-	0,0	-	-	-	0,02	foniatrie
0,95	1,33	1,49	1,27	2,13	1,20	1,22	oftalmologie
0,20	-	0,25	0,31	-	0,21	0,21	stomatologie
0,83	1,16	1,67	1,64	1,22	0,71	1,04	dermatovenerologie
-	-	1,33	-	0,51	-	0,33	klinická onkologie
0,69	1,39	0,61	1,01	0,00	1,89	1,11	radioterapie
0,49	-	-	-	-	-	0,32	dětská chirurgie

14. Lůžka v nemocnicích - na 10 000 obyvatel

Rezorty celkem

Oddělení, pracoviště	Lůžka - na 10 000 obyvatel							
	PHA	STC	JHC	PLZ	KAR	UST	LIB	HRA
nefrologie	0,78	-	-	-	-	-	-	-
klinická hematologie	0,95	-	-	0,64	-	-	-	-
protetika	-	-	-	-	-	0,37	-	-
rehabilitační a fyz.med.	2,52	-	0,93	1,31	0,92	1,70	0,98	2,80
nukleární medicína	0,40	-	0,19	-	-	0,15	-	-
hrudní chirurgie	-	-	-	-	-	0,30	-	-
cévní chirurgie	-	-	-	-	-	-	0,42	-
léčba popálenin	0,57	-	-	-	-	-	-	-
dětské oční	0,21	-	-	-	-	-	-	-
intenzivní péče	0,39	-	0,34	0,22	0,16	0,51	0,47	0,29
následná péče	1,78	1,82	0,42	1,82	4,18	2,53	0,42	4,33
ošetřovatelská péče	3,61	4,76	5,11	3,13	2,80	6,80	8,96	1,52
sociální hospitalizace	-	-	-	-	-	0,49	-	-

14. Lůžka v nemocnicích - na 10 000 obyvatel

Rezorty celkem

Lůžka - na 10 000 obyvatel							Oddělení, pracoviště
PAR	VYS	JHM	OLO	ZLI	MSK	ČR	
-	-	-	-	-	-	0,09	nefrologie
-	-	-	0,53	-	-	0,18	klinická hematologie
-	-	-	-	-	-	0,03	protetika
0,55	1,28	2,34	0,91	-	1,87	1,41	rehabilitační a fyz.med.
-	-	0,12	0,16	-	0,14	0,11	nukleární medicína
-	-	-	-	-	-	0,02	hrudní chirurgie
-	-	-	-	-	-	0,02	cévní chirurgie
-	-	0,50	-	-	0,24	0,15	léčba popálenin
-	-	-	-	-	0,17	0,05	dětské oční
0,53	0,19	0,14	0,13	0,34	0,10	0,25	intenzivní péče
-	1,68	2,46	-	2,93	3,69	2,09	následná péče
10,43	3,61	4,29	1,64	1,10	-	3,85	ošetrovatelská péče
0,20	-	-	-	0,56	0,19	0,10	sociální hospitalizace

15. Lůžka v nemocnicích vyčleněna pro děti - absolutní hodnoty

Rezorty celkem

Oddělení, pracoviště	Lůžka - absolutní hodnoty							
	PHA	STC	JHC	PLZ	KAR	UST	LIB	HRA
interní	-	-	-	4	-	-	-	-
kardiologie	-	-	-	-	-	-	-	-
revmatologie	-	-	-	-	-	-	-	-
diabetologie	-	-	-	-	-	-	-	-
gastroenterologie	-	-	-	-	-	-	-	-
klinická farmakologie	-	-	-	-	-	-	-	-
geriatrie	-	-	-	-	-	-	-	-
infekční	42	20	27	20	-	56	-	16
alergologie	-	-	-	-	-	-	-	-
TRN	-	-	-	-	-	-	-	-
neurologie	86	-	-	13	-	-	-	12
psychiatrie	80	-	-	17	-	21	25	-
nemoci z povolání	-	-	-	-	-	-	-	-
dětské	393	571	305	218	177	588	194	312
ženské	49	10	24	37	-	-	10	-
novorozenecké	262	16	85	80	14	-	28	-
chirurgie	-	41	28	49	-	36	-	16
neurochirurgie	18	-	-	2	-	-	-	10
plastická chirurgie	-	-	-	-	-	-	-	-
kardiochirurgie	33	-	-	-	-	-	-	-
traumatologie	-	-	-	-	-	-	-	-
AR	12	-	-	-	-	-	-	-
ortopedie	86	-	-	19	-	2	-	18
urologie	18	-	-	4	-	-	2	-
ORL	98	26	7	16	16	13	-	23
foniatrie	15	-	-	-	-	-	-	-
oftalmologie	10	4	-	8	-	6	-	-
stomatologie	18	-	-	-	-	-	-	-
dermatovenerologie	-	-	-	-	-	-	-	14
klinická onkologie	91	-	-	-	-	-	-	-
radioterapie	-	-	-	-	-	-	-	-
dětská chirurgie	213	27	-	-	-	29	-	29

15. Lůžka v nemocnicích vyčleněna pro děti - absolutní hodnoty

Rezorty celkem

Lůžka - absolutní hodnoty							Oddělení, pracoviště
PAR	VYS	JHM	OLO	ZLI	MSK	ČR	
-	-	-	-	-	-	4	interní
-	-	-	-	-	-	-	kardiologie
-	-	-	-	-	-	-	revmatologie
-	-	-	-	-	-	-	diabetologie
-	-	-	-	-	-	-	gastroenterologie
-	-	-	-	-	-	-	klinická farmakologie
-	-	-	-	-	-	-	geriatrie
15	-	65	3	30	66	360	infekční
-	-	-	-	-	-	-	alergologie
-	-	-	-	-	-	-	TRN
-	8	30	-	-	30	179	neurologie
-	-	18	20	-	-	181	psychiatrie
-	-	-	-	-	-	-	nemoci z povolání
245	264	447	320	311	575	4 920	dětské
-	10	-	-	-	10	150	ženské
10	-	144	46	54	70	809	novorozenecké
-	24	105	7	8	51	365	chirurgie
-	-	-	-	-	-	30	neurochirurgie
-	-	21	-	-	-	21	plastická chirurgie
-	-	6	-	-	-	39	kardiochirurgie
-	-	-	-	-	-	-	traumatologie
-	-	8	-	-	12	32	AR
-	-	24	-	4	3	156	ortopedie
-	-	-	16	-	5	45	urologie
13	11	40	13	10	14	300	ORL
-	-	-	-	-	-	15	foniatrie
12	-	28	-	-	-	68	oftalmologie
-	-	-	-	-	-	18	stomatologie
-	-	28	-	-	-	42	dermatovenerologie
-	-	28	-	-	-	119	klinická onkologie
-	-	-	-	-	-	-	radioterapie
25	-	-	-	-	-	323	dětská chirurgie

15. Lůžka v nemocnicích vyčleněna pro děti - absolutní hodnoty

Rezorty celkem

Oddělení, pracoviště	Lůžka - absolutní hodnoty							
	PHA	STC	JHC	PLZ	KAR	UST	LIB	HRA
nefrologie	-	-	-	-	-	-	-	-
klinická hematologie	-	-	-	-	-	-	-	-
protetika	-	-	-	-	-	-	-	-
rehabilitační a fyz.med.	-	-	-	-	-	-	-	-
nukleární medicína	-	-	-	-	-	-	-	-
hrudní chirurgie	-	-	-	-	-	-	-	-
cévní chirurgie	-	-	-	-	-	-	-	-
léčba popálenin	6	-	-	-	-	-	-	-
dětské oční	25	-	-	-	-	-	-	-
intenzivní péče	-	-	-	-	-	-	-	-
následná péče	-	-	-	-	-	-	-	-
ošetřovatelská péče	-	-	-	-	-	-	-	-
sociální hospitalizace	-	-	-	-	-	-	-	-

15. Lůžka v nemocnicích vyčleněna pro děti - absolutní hodnoty

Rezorty celkem

Lůžka - absolutní hodnoty							Oddělení, pracoviště
PAR	VYS	JHM	OLO	ZLI	MSK	ČR	
-	-	-	-	-	-	-	nefrologie
-	-	-	-	-	-	-	klinická hematologie
-	-	-	-	-	-	-	protetika
-	-	-	-	-	-	-	rehabilitační a fyz.med.
-	-	-	-	-	-	-	nukleární medicína
-	-	-	-	-	-	-	hrudní chirurgie
-	-	-	-	-	-	-	cévní chirurgie
-	-	9	-	-	8	23	léčba popálenin
-	-	-	-	-	22	47	dětské oční
-	-	-	-	-	-	-	intenzivní péče
-	-	-	-	-	-	-	následná péče
-	-	-	-	-	-	-	ošetřovatelská péče
-	-	-	-	-	-	-	sociální hospitalizace

16. Počet hospitalizovaných v nemocnicích - absolutní hodnoty

Rezorty celkem

Oddělení, pracoviště	Hospitalizovaní - absolutní hodnoty							
	PHA	STC	JHC	PLZ	KAR	UST	LIB	HRA
interní	48 034	51 238	25 265	28 297	12 530	35 800	17 500	27 272
kardiologie	22 650	-	4 841	-	-	3 947	3 530	-
revmatologie	1 607	-	-	-	-	-	218	-
diabetologie	1 250	-	-	-	-	-	780	-
gastroenterologie	1 622	-	1 332	-	-	1 008	-	-
klinická farmakologie	-	-	-	1 066	-	-	-	-
geriatrie	695	242	-	455	-	-	-	-
infekční	7 136	1 931	3 103	1 954	943	3 771	1 159	2 410
alergologie	-	-	-	-	-	-	-	-
TRN	6 122	2 270	2 849	1 778	451	3 521	598	1 490
neurologie	17 616	8 169	5 045	4 951	3 028	8 811	3 101	4 408
psychiatrie	3 786	-	1 006	1 688	745	3 480	1 214	1 350
nemoci z povolání	369	-	-	229	-	-	-	-
dětské	18 843	27 155	16 880	8 782	8 891	30 648	12 632	14 975
ženské	51 538	30 692	19 218	17 269	8 760	26 794	12 979	13 681
novorozenecké	11 965	896	2 838	2 923	658	-	1 517	-
chirurgie	44 608	46 905	20 313	22 473	12 324	32 421	20 562	21 173
neurochirurgie	8 831	-	1 471	1 247	-	2 490	1 105	2 412
plastická chirurgie	5 840	-	-	1 198	-	-	-	1 260
kardiochirurgie	8 251	-	912	903	-	-	-	1 927
traumatologie	3 114	-	4 192	-	-	3 861	2 375	-
AR	3 551	2 187	1 330	927	663	1 260	1 087	908
ortopedie	22 729	7 434	6 287	4 348	2 981	8 151	4 794	5 450
urologie	13 506	4 575	5 747	1 758	2 175	7 777	3 780	4 931
ORL	16 293	8 510	4 338	4 877	2 560	6 557	3 021	5 189
foniatrie	532	-	-	-	-	-	-	-
oftalmologie	10 503	6 418	4 006	3 687	2 331	5 699	1 154	4 261
stomatologie	3 270	-	-	536	-	542	603	-
dermatovenerologie	3 081	1 638	987	1 282	694	1 697	906	592
klinická onkologie	6 607	-	-	-	-	-	819	-
radioterapie	3 999	572	1 425	1 643	604	3 000	302	3 226
dětská chirurgie	10 639	1 168	-	-	-	2 487	-	1 425

16. Počet hospitalizovaných v nemocnicích - absolutní hodnoty

Rezorty celkem

Hospitalizovaní - absolutní hodnoty							Oddělení, pracoviště
PAR	VYS	JHM	OLO	ZLI	MSK	ČR	
14 996	21 321	52 150	27 911	23 857	60 161	446 329	interní
4 826	-	-	-	-	5 887	45 680	kardiologie
-	-	-	-	-	-	1 825	revmatologie
-	-	-	-	-	-	2 029	diabetologie
-	-	-	-	-	-	3 962	gastroenterologie
-	-	-	-	-	-	1 066	klinická farmakologie
107	-	3 186	1 202	978	455	7 318	geriatrie
1 028	3 142	7 622	1 175	2 531	6 452	44 353	infekční
-	-	-	557	-	-	557	alergologie
625	1 902	5 462	2 455	2 918	5 691	38 129	TRN
5 728	6 460	13 430	6 825	5 767	15 831	109 167	neurologie
834	639	3 006	1 289	-	1 844	20 878	psychiatrie
-	-	-	627	-	-	1 225	nemoci z povolání
14 689	15 617	21 606	21 009	17 051	32 779	261 553	dětské
10 310	13 314	34 123	16 958	16 490	31 465	303 588	ženské
4	-	6 750	1 999	2 600	2 221	34 370	novorozenecké
14 985	23 624	56 142	22 627	20 205	47 771	406 130	chirurgie
1 285	-	3 415	1 367	-	2 552	26 172	neurochirurgie
-	-	3 083	993	369	2 435	15 177	plastická chirurgie
-	-	2 068	1 008	-	1 901	16 968	kardiochirurgie
1 835	-	9 267	2 918	2 215	2 421	32 195	traumatologie
1 257	1 585	4 408	2 635	1 105	5 215	28 114	AR
3 654	8 275	12 655	7 564	6 477	11 392	112 187	ortopedie
4 065	4 604	8 317	5 340	4 855	11 652	83 079	urologie
4 667	4 547	11 973	5 992	4 551	11 491	94 563	ORL
-	-	8	-	-	-	540	foniatrie
2 440	3 633	8 591	5 391	5 994	9 160	73 266	oftalmologie
270	-	1 042	818	-	1 097	8 178	stomatologie
808	1 252	4 586	2 361	1 373	1 859	23 113	dermatovenerologie
-	-	7 619	-	1 203	-	16 248	klinická onkologie
582	1 850	1 027	1 667	-	4 867	24 761	radioterapie
1 436	-	-	-	-	-	17 154	dětská chirurgie

16. Počet hospitalizovaných v nemocnicích - absolutní hodnoty

Rezorty celkem

Oddělení, pracoviště	Hospitalizovaní - absolutní hodnoty							
	PHA	STC	JHC	PLZ	KAR	UST	LIB	HRA
nefrologie	3 370	-	-	-	-	-	-	-
klinická hematologie	2 972	-	-	890	-	-	-	-
protetika	-	-	-	-	-	378	-	-
rehabilitační a fyz.med.	5 026	-	1 076	1 307	326	2 886	872	2 432
nukleární medicína	1 305	-	261	-	-	177	-	-
hrudní chirurgie	-	-	-	-	-	520	-	-
cévní chirurgie	-	-	-	-	-	-	640	-
léčba popálenin	1 162	-	-	-	-	-	-	-
dětské oční	1 484	-	-	-	-	-	-	-
intenzivní péče	3 116	-	1 804	544	339	2 566	1 344	1 120
následná péče	1 159	1 082	261	823	730	1 646	282	1 571
ošetřovatelská péče	1 484	2 574	2 896	1 193	230	3 026	2 868	266
sociální hospitalizace	-	8	-	-	-	63	-	-

16. Počet hospitalizovaných v nemocnicích - absolutní hodnoty

Rezorty celkem

Hospitalizovaní - absolutní hodnoty							Oddělení, pracoviště
PAR	VYS	JHM	OLO	ZLI	MSK	ČR	
-	-	-	-	-	-	3 370	nefrologie
-	-	-	935	-	-	4 797	klinická hematologie
-	-	-	-	-	-	378	protetika
508	1 179	5 635	1 083	-	4 039	26 367	rehabilitační a fyz.med.
-	-	135	442	-	818	3 138	nukleární medicína
-	-	-	-	-	-	520	hrudní chirurgie
-	-	-	-	-	-	640	cévní chirurgie
-	-	1 215	-	-	515	2 892	léčba popálenin
-	-	-	-	-	602	2 086	dětské oční
2 644	1 322	1 334	775	1 224	1 104	19 233	intenzivní péče
-	922	3 091	-	1 909	3 528	17 001	následná péče
3 321	1 635	2 889	322	630	-	23 332	ošetrovatelská péče
-	-	-	-	-	30	101	sociální hospitalizace

17. Počet hospitalizovaných v nemocnicích - na 10 000 obyvatel

Rezorty celkem

Oddělení, pracoviště	Hospitalitovaní na 10 000 obyvatel							
	PHA	STC	JHC	PLZ	KAR	UST	LIB	HRA
interní	411,78	450,02	403,55	514,63	412,33	435,95	409,26	498,28
kardiologie	194,17	-	77,32	-	-	48,06	82,55	-
revmatologie	13,77	-	-	-	-	-	5,10	-
diabetologie	10,71	-	-	-	-	-	18,23	-
gastroenterologie	13,90	-	21,28	-	-	12,27	-	-
klinická farmakologie	-	-	-	19,39	-	-	-	-
geriatrie	5,95	2,12	-	8,27	-	-	-	-
infekční	61,17	16,96	49,56	35,53	31,03	45,92	27,10	44,02
alergologie	-	-	-	-	-	-	-	-
TRN	52,48	19,94	45,50	32,34	14,84	42,88	13,97	27,21
neurologie	151,02	71,75	80,58	90,03	99,63	107,30	72,51	80,53
psychiatrie	32,46	-	16,07	30,69	24,52	42,37	28,39	24,66
nemoci z povolání	3,16	-	-	4,16	-	-	-	-
dětské	161,54	238,50	269,61	159,72	292,57	373,21	295,40	273,60
ženské	441,82	269,57	306,97	314,06	288,28	326,28	303,52	249,96
novorozenecké	102,57	7,87	45,32	53,15	21,65	-	35,48	-
chirurgie	382,41	411,96	324,45	408,72	405,55	394,81	480,86	386,84
neurochirurgie	75,70	-	23,49	22,67	-	30,32	25,84	44,07
plastická chirurgie	50,06	-	-	21,79	-	-	-	23,01
kardiochirurgie	70,73	-	14,56	16,41	-	-	-	35,21
traumatologie	26,70	-	66,95	-	-	47,01	55,53	-
AR	30,44	19,20	21,24	16,86	21,80	15,34	25,41	16,58
ortopedie	194,85	65,29	100,42	79,08	98,10	99,26	112,10	99,57
urologie	115,78	40,18	91,79	31,97	71,56	94,70	88,40	90,08
ORL	139,68	74,74	69,29	88,69	84,23	79,85	70,65	94,80
foniatrie	4,56	-	-	-	-	-	-	-
oftalmologie	90,04	56,37	63,98	67,06	76,71	69,40	26,99	77,84
stomatologie	28,03	-	-	9,75	-	6,60	14,10	-
dermatovenerologie	26,41	14,38	15,77	23,32	22,82	20,67	21,19	10,82
klinická onkologie	56,64	-	-	-	-	-	19,15	-
radioterapie	34,28	5,02	22,75	29,87	19,86	36,53	7,05	58,94
dětská chirurgie	91,20	10,25	-	-	-	30,29	-	26,04

17. Počet hospitalizovaných v nemocnicích - na 10 000 obyvatel

Rezorty celkem

Hospitalitovaní na 10 000 obyvatel							Oddělení, pracoviště
PAR	VYS	JHM	OLO	ZLI	MSK	ČR	
296,74	412,00	464,06	439,02	403,41	477,93	437,00	interní
95,49	-	-	-	-	46,77	44,73	kardiologie
-	-	-	-	-	-	1,79	revmatologie
-	-	-	-	-	-	1,99	diabetologie
-	-	-	-	-	-	3,88	gastroenterologie
-	-	-	-	-	-	1,04	klinická farmakologie
2,11	-	28,35	18,91	16,54	3,61	7,16	geriatrie
20,33	60,71	67,82	18,47	42,79	51,25	43,43	infekční
-	-	-	8,76	-	-	0,55	alergologie
12,37	36,75	48,60	38,61	49,33	45,21	37,33	TRN
113,34	124,82	119,51	107,36	97,51	125,77	106,88	neurologie
16,49	12,34	26,75	20,27	-	14,65	20,44	psychiatrie
-	-	-	9,86	-	-	1,20	nemoci z povolání
290,66	301,78	192,26	330,46	288,32	260,40	256,09	dětské
204,01	257,27	303,64	266,74	278,83	249,97	297,24	ženské
0,08	-	60,06	31,44	43,96	17,64	33,65	novorozenecké
296,51	456,49	499,59	355,92	341,65	379,50	397,64	chirurgie
25,43	-	30,38	21,49	-	20,27	25,62	neurochirurgie
-	-	27,43	15,62	6,24	19,34	14,86	plastická chirurgie
-	-	18,40	15,85	-	15,10	16,61	kardiochirurgie
36,30	-	82,46	45,90	37,45	19,23	31,52	traumatologie
24,87	30,63	39,22	41,44	18,69	41,43	27,53	AR
72,29	159,89	112,61	118,97	109,51	90,50	109,84	ortopedie
80,43	88,97	74,01	83,99	82,10	92,57	81,34	urologie
92,35	87,85	106,54	94,25	76,96	91,28	92,59	ORL
-	-	0,07	-	-	-	0,53	foniatrie
48,28	70,19	76,45	84,80	101,35	72,77	71,73	oftalmologie
5,34	-	9,27	12,87	-	8,71	8,01	stomatologie
15,99	24,18	40,80	37,13	23,22	14,77	22,63	dermatovenerologie
-	-	67,80	-	20,34	-	15,91	klinická onkologie
11,52	35,75	9,14	26,22	-	38,66	24,24	radioterapie
28,42	-	-	-	-	-	16,80	dětská chirurgie

17. Počet hospitalizovaných v nemocnicích - na 10 000 obyvatel

Rezorty celkem

Oddělení, pracoviště	Hospitalitovaní na 10 000 obyvatel							
	PHA	STC	JHC	PLZ	KAR	UST	LIB	HRA
nefrologie	28,89	-	-	-	-	-	-	-
klinická hematologie	25,48	-	-	16,18	-	-	-	-
protetika	-	-	-	-	-	4,60	-	-
rehabilitační a fyz.med.	43,08	-	17,19	23,77	10,71	35,14	20,39	44,43
nukleární medicína	11,19	-	4,17	-	-	2,16	-	-
hrudní chirurgie	-	-	-	-	-	6,33	-	-
cévní chirurgie	-	-	-	-	-	-	14,97	-
léčba popálenin	9,96	-	-	-	-	-	-	-
dětské oční	12,72	-	-	-	-	-	-	-
intenzivní péče	26,71	-	28,82	9,88	11,14	31,25	31,43	20,45
následná péče	9,93	9,50	4,17	14,96	24,02	20,04	6,58	28,69
ošetřovatelská péče	12,72	22,60	46,26	21,69	7,57	36,84	67,07	4,85
sociální hospitalizace	-	0,07	-	-	-	0,77	-	-

17. Počet hospitalizovaných v nemocnicích - na 10 000 obyvatel

Rezorty celkem

Hospitalitovaní na 10 000 obyvatel							Oddělení, pracoviště
PAR	VYS	JHM	OLO	ZLI	MSK	ČR	
-	-	-	-	-	-	3,30	nefrologie
-	-	-	14,71	-	-	4,70	klinická hematologie
-	-	-	-	-	-	0,37	protetika
10,04	22,78	50,14	17,04	-	32,09	25,82	rehabilitační a fyz.med.
-	-	1,20	6,95	-	6,50	3,07	nukleární medicína
-	-	-	-	-	-	0,51	hrudní chirurgie
-	-	-	-	-	-	0,63	cévní chirurgie
-	-	10,81	-	-	4,09	2,83	léčba popálenin
-	-	-	-	-	4,78	2,04	dětské oční
52,31	25,55	11,87	12,19	20,70	8,77	18,83	intenzivní péče
-	17,82	27,50	-	32,28	28,02	16,65	následná péče
65,72	31,59	25,71	5,06	10,65	-	22,84	ošetrovatelská péče
-	-	-	-	-	0,23	0,10	sociální hospitalizace

18. Ošetřovací dny v nemocnicích - absolutní hodnoty

Rezorty celkem

Oddělení, pracoviště	Ošetřovací dny - absolutní hodnoty							
	PHA	STC	JHC	PLZ	KAR	UST	LIB	HRA
interní	431 586	412 905	185 193	236 391	87 870	282 184	126 098	238 831
kardiologie	102 341	-	18 822	-	-	18 133	15 790	-
revmatologie	29 570	-	-	-	-	-	2 973	-
diabetologie	9 235	-	-	-	-	-	8 325	-
gastroenterologie	9 716	-	9 631	-	-	7 783	-	-
klinická farmakologie	-	-	-	8 390	-	-	-	-
geriatrie	17 465	10 830	-	18 662	-	-	-	-
infekční	51 907	13 797	24 253	8 449	5 808	26 589	8 561	17 836
alergologie	-	-	-	-	-	-	-	-
TRN	78 718	23 074	37 812	17 983	7 304	38 066	8 125	13 740
neurologie	145 776	63 648	43 650	41 105	25 449	71 600	27 097	36 620
psychiatrie	99 024	-	18 823	38 853	14 228	56 531	24 330	32 572
nemoci z povolání	4 278	-	-	2 110	-	-	-	-
dětské	107 602	129 881	75 039	44 098	43 281	161 510	50 371	80 939
ženské	230 622	154 821	110 826	86 608	45 941	129 445	63 866	71 370
novorozenecké	78 466	4 016	23 699	22 968	3 366	-	9 302	-
chirurgie	308 929	298 585	155 195	144 304	85 187	200 556	108 988	135 665
neurochirurgie	57 416	-	8 430	14 162	-	10 757	8 041	25 691
plastická chirurgie	29 038	-	-	3 349	-	-	-	3 315
kardiochirurgie	66 293	-	9 874	8 742	-	-	-	17 460
traumatologie	25 156	-	21 336	-	-	22 631	15 550	-
AR	41 783	25 019	9 187	6 397	4 961	11 021	9 214	7 499
ortopedie	167 300	54 782	41 956	33 885	18 217	53 278	33 917	40 868
urologie	82 435	27 228	27 891	10 619	11 461	37 925	19 450	26 691
ORL	88 362	29 065	17 661	20 097	12 297	25 369	13 847	24 427
foniatrie	5 669	-	-	-	-	-	-	-
oftalmologie	34 847	16 208	16 156	15 612	5 923	19 493	5 170	10 207
stomatologie	18 632	-	-	1 928	-	1 365	2 526	-
dermatovenerologie	35 682	16 567	16 839	17 043	8 656	22 253	13 469	9 530
klinická onkologie	40 131	-	-	-	-	-	5 934	-
radioterapie	41 515	3 806	21 134	18 127	11 065	36 004	7 215	34 966
dětská chirurgie	48 712	4 286	-	-	-	7 309	-	8 016

18. Ošetrovací dny v nemocnicích - absolutní hodnoty

Rezorty celkem

Ošetrovací dny - absolutní hodnoty							Oddělení, pracoviště
PAR	VYS	JHM	OLO	ZLI	MSK	ČR	
118 378	163 004	406 469	202 301	188 450	480 830	3 560 490	interní
18 095	-	-	-	-	17 396	190 577	kardiologie
-	-	-	-	-	-	32 543	revmatologie
-	-	-	-	-	-	17 560	diabetologie
-	-	-	-	-	-	27 130	gastroenterologie
-	-	-	-	-	-	8 390	klinická farmakologie
1 380	-	62 604	31 952	17 120	8 389	168 402	geriatrie
7 274	26 918	68 522	11 170	17 469	50 194	338 747	infekční
-	-	-	5 295	-	-	5 295	alergologie
9 034	22 947	61 277	24 218	35 656	68 635	446 589	TRN
53 520	50 079	120 498	63 949	53 411	148 359	944 761	neurologie
16 327	16 654	69 101	29 038	-	27 934	443 415	psychiatrie
-	-	-	5 245	-	-	11 633	nemoci z povolání
59 086	75 935	117 112	87 933	65 485	150 882	1 249 154	dětské
59 104	66 405	180 912	78 537	79 640	149 620	1 507 717	ženské
16	-	44 825	15 091	17 826	21 590	241 165	novorozenecké
82 243	136 159	356 809	136 659	127 669	335 325	2 612 273	chirurgie
7 047	-	24 797	12 028	-	27 585	195 954	neurochirurgie
-	-	14 534	4 332	2 803	12 589	69 960	plastická chirurgie
-	-	27 120	12 179	-	20 477	162 145	kardiochirurgie
10 495	-	70 226	16 127	8 067	20 499	210 087	traumatologie
9 469	7 288	31 303	13 702	8 334	29 625	214 802	AR
20 063	45 124	90 127	40 592	38 745	83 644	762 498	ortopedie
22 437	27 017	50 972	24 783	28 983	61 664	459 556	urologie
20 868	23 250	61 963	30 078	20 251	47 830	435 365	ORL
-	-	152	-	-	-	5 821	foniatrie
9 583	18 127	40 931	20 769	22 726	29 532	265 284	oftalmologie
2 264	-	4 567	4 852	-	8 186	44 320	stomatologie
11 167	17 779	48 468	30 093	18 920	24 628	291 094	dermatovenerologie
-	-	51 249	-	8 197	-	105 511	klinická onkologie
8 656	21 825	20 410	18 915	-	52 673	296 311	radioterapie
4 943	-	-	-	-	-	73 266	dětská chirurgie

18. Ošetřovací dny v nemocnicích - absolutní hodnoty

Rezorty celkem

Oddělení, pracoviště	Ošetřovací dny - absolutní hodnoty							
	PHA	STC	JHC	PLZ	KAR	UST	LIB	HRA
nefrologie	20 527	-	-	-	-	-	-	-
klinická hematologie	32 936	-	-	10 005	-	-	-	-
protetika	-	-	-	-	-	6 453	-	-
rehabilitační a fyz.med.	92 110	-	17 611	22 945	7 261	44 864	13 547	46 338
nukleární medicína	12 701	-	2 234	-	-	1 395	-	-
hrudní chirurgie	-	-	-	-	-	4 955	-	-
cévní chirurgie	-	-	-	-	-	-	4 412	-
léčba popálenin	15 753	-	-	-	-	-	-	-
dětské oční	4 852	-	-	-	-	-	-	-
intenzivní péče	16 320	-	6 013	2 350	1 170	6 828	6 600	4 355
následná péče	54 842	62 583	8 130	34 574	41 757	59 390	6 340	71 508
ošetřovatelská péče	137 832	183 376	104 327	57 037	21 595	168 692	133 376	29 966
sociální hospitalizace	-	1 374	-	-	-	12 767	-	-

18. Ošetřovací dny v nemocnicích - absolutní hodnoty

Rezorty celkem

Ošetřovací dny - absolutní hodnoty							Oddělení, pracoviště
PAR	VYS	JHM	OLO	ZLI	MSK	ČR	
-	-	-	-	-	-	20 527	nefrologie
-	-	-	10 805	-	-	53 746	klinická hematologie
-	-	-	-	-	-	6 453	protetika
7 582	17 695	85 431	17 349	-	74 875	447 608	rehabilitační a fyz.med.
-	-	2 074	2 305	-	5 192	25 901	nukleární medicína
-	-	-	-	-	-	4 955	hrudní chirurgie
-	-	-	-	-	-	4 412	cévní chirurgie
-	-	14 123	-	-	9 177	39 053	léčba popálenin
-	-	-	-	-	6 951	11 803	dětské oční
8 955	3 111	5 524	2 641	4 653	3 836	72 356	intenzivní péče
-	27 265	73 179	-	55 180	142 548	637 296	následná péče
160 150	57 662	169 249	29 100	23 144	-	1 275 506	ošetřovatelská péče
-	-	-	-	-	8 465	22 606	sociální hospitalizace

19. Ošetřovací dny v nemocnicích - na 10 000 obyvatel

Rezorty celkem

Oddělení, pracoviště	Ošetřovací dny na 10 000 obyvatel							
	PHA	STC	JHC	PLZ	KAR	UST	LIB	HRA
interní	3 699,87	3 626,52	2 958,06	4 299,25	2 891,66	3 436,29	2 948,94	4 363,59
kardiologie	877,34	-	300,64	-	-	220,81	369,27	-
revmatologie	253,50	-	-	-	-	-	69,53	-
diabetologie	79,17	-	-	-	-	-	194,69	-
gastroenterologie	83,29	-	153,83	-	-	94,78	-	-
klinická farmakologie	-	-	-	152,59	-	-	-	-
geriatrie	149,72	95,12	-	339,41	-	-	-	-
infekční	444,98	121,18	387,39	153,66	191,13	323,79	200,21	325,87
alergologie	-	-	-	-	-	-	-	-
TRN	674,83	202,66	603,97	327,06	240,36	463,55	190,01	251,04
neurologie	1 249,70	559,02	697,22	747,58	837,49	871,91	633,69	669,07
psychiatrie	848,90	-	300,66	706,62	468,22	688,41	568,98	595,11
nemoci z povolání	36,67	-	-	38,37	-	-	-	-
dětské	922,44	1 140,74	1 198,59	802,01	1 424,31	1 966,79	1 177,98	1 478,81
ženské	1 977,06	1 359,78	1 770,21	1 575,14	1 511,84	1 576,32	1 493,57	1 303,97
novorozenecké	672,67	35,27	378,54	417,72	110,77	-	217,54	-
chirurgie	2 648,36	2 622,45	2 478,91	2 624,46	2 803,37	2 442,27	2 548,80	2 478,68
neurochirurgie	492,21	-	134,65	257,56	-	130,99	188,05	469,39
plastická chirurgie	248,93	-	-	60,91	-	-	-	60,57
kardiochirurgie	568,31	-	157,72	158,99	-	-	-	319,00
traumatologie	215,66	-	340,80	-	-	275,59	363,65	-
AR	358,19	219,74	146,74	116,34	163,26	134,21	215,48	137,01
ortopedie	1 434,22	481,15	670,16	616,27	599,49	648,79	793,19	746,68
urologie	706,69	239,14	445,50	193,13	377,16	461,83	454,86	487,66
ORL	757,50	255,28	282,10	365,50	404,67	308,93	323,83	446,30
foniatrie	48,60	-	-	-	-	-	-	-
oftalmologie	298,73	142,35	258,06	283,94	194,92	237,38	120,91	186,49
stomatologie	159,73	-	-	35,06	-	16,62	59,07	-
dermatovenerologie	305,89	145,51	268,97	309,96	284,85	270,99	314,99	174,12
klinická onkologie	344,03	-	-	-	-	-	138,77	-
radioterapie	355,90	33,43	337,57	329,68	364,13	438,44	168,73	638,85
dětská chirurgie	417,59	37,64	-	-	-	89,01	-	146,46

19. Ošetřovací dny v nemocnicích - na 10 000 obyvatel

Rezorty celkem

Ošetřovací dny na 10 000 obyvatel							Oddělení, pracoviště
PAR	VYS	JHM	OLO	ZLI	MSK	ČR	
2 342,44	3 149,83	3 617,03	3 182,13	3 186,61	3 819,84	3 486,07	interní
358,06	-	-	-	-	138,20	186,59	kardiologie
-	-	-	-	-	-	31,86	revmatologie
-	-	-	-	-	-	17,19	diabetologie
-	-	-	-	-	-	26,56	gastroenterologie
-	-	-	-	-	-	8,21	klinická farmakologie
27,31	-	557,09	502,59	289,49	66,64	164,88	geriatrie
143,94	520,15	609,75	175,70	295,39	398,75	331,67	infekční
-	-	-	83,29	-	-	5,18	alergologie
178,76	443,42	545,28	380,94	602,93	545,25	437,25	TRN
1 059,04	967,71	1 072,27	1 005,90	903,16	1 178,60	925,01	neurologie
323,07	321,82	614,91	456,76	-	221,91	434,15	psychiatrie
-	-	-	82,50	-	-	11,39	nemoci z povolání
1 169,18	1 467,34	1 042,14	1 383,16	1 107,32	1 198,65	1 223,04	dětské
1 169,54	1 283,19	1 609,88	1 235,36	1 346,68	1 188,62	1 476,20	ženské
0,32	-	398,88	237,38	301,43	171,52	236,12	novorozenecké
1 627,40	2 631,09	3 175,13	2 149,60	2 158,83	2 663,91	2 557,67	chirurgie
139,44	-	220,66	189,20	-	219,14	191,86	neurochirurgie
-	-	129,33	68,14	47,40	100,01	68,50	plastická chirurgie
-	-	241,33	191,57	-	162,67	158,76	kardiochirurgie
207,67	-	624,92	253,67	136,41	162,85	205,70	traumatologie
187,37	140,83	278,56	215,53	140,92	235,35	210,31	AR
397,00	871,96	802,01	638,50	655,16	664,49	746,56	ortopedie
443,98	522,07	453,58	389,83	490,09	489,87	449,95	urologie
412,93	449,27	551,39	473,12	342,44	379,97	426,27	ORL
-	-	1,35	-	-	-	5,70	foniatrie
189,63	350,28	364,23	326,69	384,29	234,61	259,74	oftalmologie
44,80	-	40,64	76,32	-	65,03	43,39	stomatologie
220,97	343,55	431,30	473,35	319,93	195,65	285,01	dermatovenerologie
-	-	456,05	-	138,61	-	103,31	klinická onkologie
171,28	421,74	181,62	297,53	-	418,45	290,12	radioterapie
97,81	-	-	-	-	-	71,73	dětská chirurgie

19. Ošetřovací dny v nemocnicích - na 10 000 obyvatel

Rezorty celkem

Oddělení, pracoviště	Ošetřovací dny na 10 000 obyvatel							
	PHA	STC	JHC	PLZ	KAR	UST	LIB	HRA
nefrologie	175,97	-	-	-	-	-	-	-
klinická hematologie	282,35	-	-	181,96	-	-	-	-
protetika	-	-	-	-	-	78,58	-	-
rehabilitační a fyz.med.	789,63	-	281,30	417,30	238,95	546,33	316,81	846,62
nukleární medicína	108,88	-	35,68	-	-	16,99	-	-
hrudní chirurgie	-	-	-	-	-	60,34	-	-
cévní chirurgie	-	-	-	-	-	-	103,18	-
léčba popálenin	135,05	-	-	-	-	-	-	-
dětské oční	41,59	-	-	-	-	-	-	-
intenzivní péče	139,91	-	96,04	42,74	38,50	83,15	154,35	79,57
následná péče	470,15	549,66	129,86	628,80	1 374,16	723,22	148,27	1 306,50
ošetřovatelská péče	1 181,60	1 610,58	1 666,40	1 037,33	710,66	2 054,25	3 119,14	547,50
sociální hospitalizace	-	12,07	-	-	-	155,47	-	-

19. Ošetřovací dny v nemocnicích - na 10 000 obyvatel

Rezorty celkem

Ošetřovací dny na 10 000 obyvatel							Oddělení, pracoviště
PAR	VYS	JHM	OLO	ZLI	MSK	ČR	
-	-	-	-	-	-	20,10	nefrologie
-	-	-	169,96	-	-	52,62	klinická hematologie
-	-	-	-	-	-	6,32	protetika
150,03	341,93	760,22	272,89	-	594,83	438,25	rehabilitační a fyz.med.
-	-	18,46	36,26	-	41,25	25,36	nukleární medicína
-	-	-	-	-	-	4,85	hrudní chirurgie
-	-	-	-	-	-	4,32	cévní chirurgie
-	-	125,68	-	-	72,90	38,24	léčba popálenin
-	-	-	-	-	55,22	11,56	dětské oční
177,20	60,12	49,16	41,54	78,68	30,47	70,84	intenzivní péče
-	526,86	651,20	-	933,07	1 132,44	623,98	následná péče
3 169,01	1 114,24	1 506,09	457,73	391,36	-	1 248,85	ošetřovatelská péče
-	-	-	-	-	67,25	22,13	sociální hospitalizace

20. Využití lůžek v nemocnicích

Rezorty celkem

Oddělení, pracoviště	Využití lůžek ve dnech maximální kapacity							
	PHA	STC	JHC	PLZ	KAR	UST	LIB	HRA
interní	278,7	300,2	289,8	303,6	280,0	295,9	290,6	273,3
kardiologie	273,5	-	303,6	-	-	312,5	292,4	-
revmatologie	325,0	-	-	-	-	-	247,8	-
diabetologie	329,8	-	-	-	-	-	297,3	-
gastroenterologie	347,0	-	301,0	-	-	243,5	-	-
klinická farmakologie	-	-	-	310,7	-	-	-	-
geriatrie	323,4	318,5	-	345,6	-	-	-	-
infekční	197,5	169,1	178,6	120,7	96,8	197,0	237,8	189,7
alergologie	-	-	-	-	-	-	-	-
TRN	263,4	237,6	236,3	233,6	243,5	229,6	280,2	274,0
neurologie	273,5	298,8	283,4	244,7	299,4	287,6	271,0	286,1
psychiatrie	292,2	-	289,6	301,2	316,2	300,7	279,7	293,4
nemoci z povolání	356,5	-	-	150,7	-	-	-	-
dětské	249,5	203,1	232,1	202,3	245,7	275,5	249,4	241,6
ženské	250,5	222,3	250,4	247,3	249,0	244,7	242,8	208,3
novorozenecké	307,0	188,3	278,8	287,1	240,4	-	332,2	-
chirurgie	285,3	262,8	277,2	270,9	273,5	257,7	254,0	238,9
neurochirurgie	317,2	-	324,2	267,2	-	474,7	297,8	288,7
plastická chirurgie	247,7	-	-	159,5	-	-	-	221,0
kardiochirurgie	249,9	-	229,6	257,1	-	-	-	272,8
traumatologie	328,8	-	270,1	-	-	236,2	330,9	-
AR	296,1	283,2	241,8	255,9	260,0	290,0	279,5	241,9
ortopedie	286,7	280,5	274,2	231,3	308,8	292,7	267,0	257,0
urologie	270,8	254,5	245,3	189,6	254,7	335,6	303,9	230,1
ORL	235,9	186,3	263,6	209,3	245,9	224,5	271,5	229,7
foniatrie	283,5	-	-	-	-	-	-	-
oftalmologie	211,6	182,1	218,3	167,9	236,9	221,5	304,1	220,3
stomatologie	201,5	-	-	137,7	-	97,5	315,8	-
dermatovenerologie	311,6	240,8	263,1	200,5	346,2	291,0	286,6	187,0
klinická onkologie	304,3	-	-	-	-	-	296,7	-
radioterapie	257,5	173,0	316,2	262,7	276,6	225,0	267,2	287,3
dětská chirurgie	224,0	158,7	-	-	-	252,0	-	276,4

20. Využití lůžek v nemocnicích

Rezorty celkem

Využití lůžek ve dnech maximální kapacity							Oddělení, pracoviště
PAR	VYS	JHM	OLO	ZLI	MSK	ČR	
304,5	284,5	306,6	287,2	287,7	287,2	290,9	interní
262,3	-	-	-	-	267,6	279,3	kardiologie
-	-	-	-	-	-	316,0	revmatologie
-	-	-	-	-	-	313,6	diabetologie
-	-	-	-	-	-	295,0	gastroenterologie
-	-	-	-	-	-	310,7	klinická farmakologie
345,0	-	347,8	255,6	246,9	322,7	308,2	geriatrie
145,5	240,3	243,0	279,3	160,3	248,5	202,8	infekční
-	-	-	294,2	-	-	294,2	alergologie
250,9	294,2	306,4	275,8	297,1	276,5	266,2	TRN
297,4	296,3	310,0	280,5	279,6	297,4	287,6	neurologie
296,9	333,1	304,4	252,5	-	300,4	294,8	psychiatrie
-	-	-	291,4	-	-	219,5	nemoci z povolání
216,5	269,3	252,5	256,1	197,8	249,6	239,8	dětské
201,8	245,9	283,0	227,3	226,6	246,3	241,8	ženské
1,6	-	311,3	301,8	307,3	308,4	295,6	novorozenecké
261,9	287,9	294,4	270,2	261,6	280,7	272,5	chirurgie
320,3	-	261,0	273,4	-	296,6	293,9	neurochirurgie
-	-	193,8	279,5	175,2	273,7	228,8	plastická chirurgie
-	-	291,6	297,1	-	280,5	264,4	kardiochirurgie
308,7	-	325,1	279,2	161,3	310,6	290,9	traumatologie
284,5	269,9	307,7	274,0	252,6	273,7	280,1	AR
271,1	313,0	305,3	255,7	245,2	283,5	279,3	ortopedie
236,2	239,1	305,2	245,4	263,5	277,8	266,1	urologie
306,9	281,0	277,9	231,6	200,5	258,5	241,4	ORL
-	-	149,0	-	-	-	276,9	foniatrie
199,7	259,9	245,1	256,4	180,4	195,6	214,0	oftalmologie
226,4	-	163,1	242,6	-	303,2	207,6	stomatologie
265,9	273,7	257,8	304,7	262,8	273,6	267,7	dermatovenerologie
-	-	341,7	-	273,2	-	317,9	klinická onkologie
276,9	303,1	300,2	295,6	-	221,3	259,7	radioterapie
197,7	-	-	-	-	-	223,7	dětská chirurgie

20. Využití lůžek v nemocnicích

Rezorty celkem

Oddělení, pracoviště	Využití lůžek ve dnech maximální kapacity							
	PHA	STC	JHC	PLZ	KAR	UST	LIB	HRA
nefrologie	283,9	-	-	-	-	-	-	-
klinická hematologie	296,7	-	-	285,9	-	-	-	-
protetika	-	-	-	-	-	215,1	-	-
rehabilitační a fyz.med.	316,0	-	303,6	318,7	259,3	320,5	322,6	306,3
nukleární medicína	270,2	-	186,2	-	-	116,3	-	-
hrudní chirurgie	-	-	-	-	-	181,3	-	-
cévní chirurgie	-	-	-	-	-	-	277,7	-
léčba popálenin	235,1	-	-	-	-	-	-	-
dětské oční	194,1	-	-	-	-	-	-	-
intenzivní péče	289,2	-	286,3	195,8	234,5	255,7	330,0	272,2
následná péče	326,4	341,8	312,7	345,7	328,8	310,4	352,2	301,7
ošetřovatelská péče	330,9	338,3	326,0	331,6	254,1	304,4	347,3	361,0
sociální hospitalizace	-	86,1	-	-	-	319,2	-	-

20. Využití lůžek v nemocnicích

Rezorty celkem

Využití lůžek ve dnech maximální kapacity							Oddělení, pracoviště
PAR	VYS	JHM	OLO	ZLI	MSK	ČR	
-	-	-	-	-	-	283,9	nefrologie
-	-	-	317,8	-	-	298,6	klinická hematologie
-	-	-	-	-	-	215,1	protetika
270,8	276,8	307,3	299,1	-	317,3	309,4	rehabilitační a fyz.med.
-	-	159,5	230,5	-	288,4	231,3	nukleární medicína
-	-	-	-	-	-	181,3	hrudní chirurgie
-	-	-	-	-	-	277,7	cévní chirurgie
-	-	252,2	-	-	305,9	255,3	léčba popálenin
-	-	-	-	-	316,0	251,1	dětské oční
331,7	311,1	345,3	330,1	232,7	319,7	289,3	intenzivní péče
-	356,1	280,4	-	319,0	307,2	314,7	následná péče
315,3	315,1	351,1	279,8	356,1	-	327,2	ošetrovatelská péče
-	-	-	-	-	352,7	183,9	sociální hospitalizace

21. Průměrná ošetrovací doba v nemocnicích

Rezorty celkem

Oddělení, pracoviště	Průměrná ošetrovací doba							
	PHA	STC	JHC	PLZ	KAR	UST	LIB	HRA
interní	9,0	8,1	7,3	8,4	7,0	7,9	7,2	8,8
kardiologie	4,5	-	3,9	-	-	4,6	4,5	-
revmatologie	18,4	-	-	-	-	-	13,6	-
diabetologie	7,4	-	-	-	-	-	10,7	-
gastroenterologie	6,0	-	7,2	-	-	7,7	-	-
klinická farmakologie	-	-	-	7,9	-	-	-	-
geriatrie	25,1	44,8	-	41,1	-	-	-	-
infekční	7,3	7,1	7,8	4,3	6,2	7,1	7,4	7,4
alergologie	-	-	-	-	-	-	-	-
TRN	12,9	10,2	13,3	10,1	16,2	10,8	13,6	9,2
neurologie	8,3	7,8	8,7	8,3	8,4	8,1	8,7	8,3
psychiatrie	26,2	-	18,7	23,0	19,1	16,2	20,0	24,1
nemoci z povolání	11,6	-	-	9,2	-	-	-	-
dětské	5,7	4,8	4,4	5,0	4,9	5,3	4,0	5,4
ženské	4,5	5,0	5,8	5,0	5,2	4,8	4,9	5,2
novorozenecké	6,6	4,5	8,4	7,9	5,1	-	6,1	-
chirurgie	6,9	6,4	7,6	6,4	6,9	6,2	5,3	6,4
neurochirurgie	6,5	-	5,7	11,4	-	4,3	7,3	10,7
plastická chirurgie	5,0	-	-	2,8	-	-	-	2,6
kardiochirurgie	8,0	-	10,8	9,7	-	-	-	9,1
traumatologie	8,1	-	5,1	-	-	5,9	6,5	-
AR	11,8	11,4	6,9	6,9	7,5	8,7	8,5	8,3
ortopedie	7,4	7,4	6,7	7,8	6,1	6,5	7,1	7,5
urologie	6,1	6,0	4,9	6,0	5,3	4,9	5,1	5,4
ORL	5,4	3,4	4,1	4,1	4,8	3,9	4,6	4,7
foniatrie	10,7	-	-	-	-	-	-	-
oftalmologie	3,3	2,5	4,0	4,2	2,5	3,4	4,5	2,4
stomatologie	5,7	-	-	3,6	-	2,5	4,2	-
dermatovenerologie	11,6	10,1	17,1	13,3	12,5	13,1	14,9	16,1
klinická onkologie	6,1	-	-	-	-	-	7,2	-
radioterapie	10,4	6,7	14,8	11,0	18,3	12,0	23,9	10,8
dětská chirurgie	4,6	3,7	-	-	-	2,9	-	5,6

21. Průměrná ošetrovací doba v nemocnicích

Rezorty celkem

Průměrná ošetrovací doba							Oddělení, pracoviště
PAR	VYS	JHM	OLO	ZLI	MSK	ČR	
7,9	7,6	7,8	7,2	7,9	8,0	8,0	interní
3,7	-	-	-	-	3,0	4,2	kardiologie
-	-	-	-	-	-	17,8	revmatologie
-	-	-	-	-	-	8,7	diabetologie
-	-	-	-	-	-	6,8	gastroenterologie
-	-	-	-	-	-	7,9	klinická farmakologie
13,0	-	19,6	26,6	17,5	18,5	23,0	geriatrie
7,1	8,6	9,0	9,5	6,9	7,8	7,6	infekční
-	-	-	9,5	-	-	9,5	alergologie
14,5	12,1	11,2	9,9	12,2	12,1	11,7	TRN
9,3	7,8	9,0	9,4	9,3	9,4	8,7	neurologie
19,6	26,1	23,0	22,5	-	15,2	21,2	psychiatrie
-	-	-	8,4	-	-	9,5	nemoci z povolání
4,0	4,9	5,4	4,2	3,8	4,6	4,8	dětské
5,7	5,0	5,3	4,6	4,8	4,8	5,0	ženské
4,0	-	6,6	7,5	6,9	9,7	7,0	novorozenecké
5,5	5,8	6,4	6,0	6,3	7,0	6,4	chirurgie
5,5	-	7,3	8,8	-	10,8	7,5	neurochirurgie
-	-	4,7	4,4	7,6	5,2	4,6	plastická chirurgie
-	-	13,1	12,1	-	10,8	9,6	kardiochirurgie
5,7	-	7,6	5,5	3,6	8,5	6,5	traumatologie
7,5	4,6	7,1	5,2	7,5	5,7	7,6	AR
5,5	5,5	7,1	5,4	6,0	7,3	6,8	ortopedie
5,5	5,9	6,1	4,6	6,0	5,3	5,5	urologie
4,5	5,1	5,2	5,0	4,4	4,2	4,6	ORL
-	-	19,0	-	-	-	10,8	foniatrie
3,9	5,0	4,8	3,9	3,8	3,2	3,6	oftalmologie
8,4	-	4,4	5,9	-	7,5	5,4	stomatologie
13,8	14,2	10,6	12,7	13,8	13,2	12,6	dermatovenerologie
-	-	6,7	-	6,8	-	6,5	klinická onkologie
14,9	11,8	19,9	11,3	-	10,8	12,0	radioterapie
3,4	-	-	-	-	-	4,3	dětská chirurgie

21. Průměrná ošetrovací doba v nemocnicích

Rezorty celkem

Oddělení, pracoviště	Průměrná ošetrovací doba							
	PHA	STC	JHC	PLZ	KAR	UST	LIB	HRA
nefrologie	6,1	-	-	-	-	-	-	-
klinická hematologie	11,1	-	-	11,2	-	-	-	-
protetika	-	-	-	-	-	17,1	-	-
rehabilitační a fyz.med.	18,3	-	16,4	17,6	22,3	15,5	15,5	19,1
nukleární medicína	9,7	-	8,6	-	-	7,9	-	-
hrudní chirurgie	-	-	-	-	-	9,5	-	-
cévní chirurgie	-	-	-	-	-	-	6,9	-
léčba popálenin	13,6	-	-	-	-	-	-	-
dětské oční	3,3	-	-	-	-	-	-	-
intenzivní péče	5,2	-	3,3	4,3	3,5	2,7	4,9	3,9
následná péče	47,3	57,9	31,1	42,0	57,2	36,1	22,5	45,5
ošetrovatelská péče	92,9	71,3	36,0	47,8	93,9	55,8	46,5	112,9
sociální hospitalizace	-	171,8	-	-	-	202,7	-	-

21. Průměrná ošetrovací doba v nemocnicích

Rezorty celkem

Průměrná ošetrovací doba							Oddělení, pracoviště
PAR	VYS	JHM	OLO	ZLI	MSK	ČR	
-	-	-	-	-	-	6,1	nefrologie
-	-	-	11,6	-	-	11,2	klinická hematologie
-	-	-	-	-	-	17,1	protetika
14,9	15,0	15,2	16,0	-	18,5	17,0	rehabilitační a fyz.med.
-	-	15,4	5,2	-	6,3	8,3	nukleární medicína
-	-	-	-	-	-	9,5	hrudní chirurgie
-	-	-	-	-	-	6,9	cévní chirurgie
-	-	11,6	-	-	17,8	13,5	léčba popálenin
-	-	-	-	-	11,5	5,7	dětské oční
3,4	2,4	4,1	3,4	3,8	3,5	3,8	intenzivní péče
-	29,6	23,7	-	28,9	40,4	37,5	následná péče
48,2	35,3	58,6	90,4	36,7	-	54,7	ošetrovatelská péče
-	-	-	-	-	286,9	224,9	sociální hospitalizace

22. Nemocnice - ČR

Rezort zdravotnictví

Oddělení	Lékaři	Lůžka celkem	Lůžka pro děti	Hospitalizovaní	Využití lůžek ve dnech	Průměrná ošetř. doba
interní	1 498,30	11 635	4	434 044	291,8	7,9
kardiologie	170,39	696	-	45 680	279,3	4,2
revmatologie	10,15	103	-	1 825	316,0	17,8
diabetologie	18,48	56	-	2 029	313,6	8,7
gastroenterologie	22,20	90	-	3 962	295,0	6,8
klinická farmakologie	5,35	27	-	1 066	310,7	7,9
geriatrie	36,80	549	-	7 318	308,2	23,0
infekční	129,38	1 610	360	44 159	204,9	7,5
alergologie	3,00	18	-	557	294,2	9,5
TRN	175,79	1 622	-	38 129	266,2	11,7
neurologie	450,64	3 134	179	106 004	289,2	8,6
psychiatrie	124,63	1 333	181	18 954	294,8	20,8
nemoci z povolání	6,44	53	-	1 225	219,5	9,5
dětské	606,32	5 105	4 920	261 553	239,8	4,8
ženské	757,31	6 105	150	300 361	241,8	5,0
novorozenecké	113,25	805	797	33 648	295,6	7,1
chirurgie	1 317,89	9 145	365	394 583	272,6	6,4
neurochirurgie	133,73	618	30	23 801	290,6	7,6
plastická chirurgie	44,08	304	21	15 177	228,8	4,6
kardiochirurgie	220,35	618	39	16 968	264,4	9,6
traumatologie	129,06	718	-	32 195	290,9	6,5
AR	620,36	771	32	27 543	280,0	7,6
ortopedie	406,67	2 663	156	108 888	279,7	6,8
urologie	251,06	1 701	45	81 643	265,3	5,5
ORL	264,90	1 660	300	90 391	244,7	4,6
foniatrie	2,30	20	15	540	276,9	10,8
oftalmologie	206,73	1 151	68	68 872	214,2	3,6
stomatologie	31,44	190	18	8 166	233,1	5,4
dermatovenerologie	117,34	951	42	21 306	270,7	12,5
klinická onkologie	57,81	335	119	16 248	317,9	6,5
radioterapie	108,30	1 131	-	24 761	259,7	12,0
dětská chirurgie	50,94	323	323	17 154	223,7	4,3

22. Nemocnice - ČR

Rezort zdravotnictví

Oddělení	Lékaři	Lůžka celkem	Lůžka pro děti	Hospitalizovaní	Využití lůžek ve dnech	Průměrná ošetř. doba
nefrologie	17,60	91	-	3 370	283,9	6,1
klinická hematologie	45,93	180	-	4 797	298,6	11,2
protetika	1,50	30	-	378	215,1	17,1
rehabilitační a fyz.med.	117,18	1 372	-	25 755	312,1	16,6
nukleární medicína	12,27	112	-	3 138	231,3	8,3
hrudní chirurgie	4,00	25	-	520	181,3	9,5
cévní chirurgie	2,90	18	-	640	277,7	6,9
léčba popálenin	36,10	153	23	2 892	255,2	13,5
dětské oční	4,12	47	47	2 086	251,1	5,7
intenzivní péče	85,49	233	-	18 315	292,9	3,5
následná péče	73,85	2 111	-	16 981	315,3	37,5
ošetřovatelská péče	135,33	3 929	-	23 332	327,2	54,7
sociální hospitalizace	0,24	107	-	101	183,9	224,9
ČR	8 627,90	63 648	8 234	2 174 109	274,1	8,1

23. Počet nemocničních oddělení

Rezorty celkem

Kraj, okres	Nemocniční oddělení, pracoviště																
	interní	klinické farmakologie	geriatrické	infekční	alergologické	TBC a respir. nemoci	nervové	psychiatrické	nemoci z povolání	dětské	ženské	chirurgické	neurochirurgické	plastické chirurgie	kardiologické	traumatologické	AR
HI. m. Praha	34	-	1	4	-	4	10	5	1	7	13	19	7	2	6	2	12
Benešov	1	-	-	-	-	-	1	-	-	1	1	1	-	-	-	-	-
Beroun	2	-	-	-	-	-	1	-	-	1	2	2	-	-	-	-	-
Kladno	2	-	-	-	-	1	1	-	-	2	2	3	-	-	-	-	-
Kolín	2	-	1	-	-	-	1	-	-	1	1	3	-	-	-	-	-
Kutná Hora	2	-	-	-	-	-	-	-	-	2	2	2	-	-	-	-	-
Mělník	2	-	-	1	-	-	1	-	-	1	2	2	-	-	-	-	-
Mladá Boleslav	1	-	-	-	-	1	1	-	-	1	1	1	-	-	-	-	-
Nymburk	2	-	-	-	-	-	-	-	-	1	1	2	-	-	-	-	-
Praha - východ	2	-	-	-	-	-	-	-	-	1	1	2	-	-	-	-	-
Praha - západ	-	-	-	-	-	-	-	-	-	-	-	-	-	-	-	-	-
Příbram	3	-	-	1	-	1	1	-	-	1	1	3	-	-	-	-	-
Rakovník	1	-	-	-	-	-	-	-	-	1	1	1	-	-	-	-	-
Středočeský	20	-	1	2	-	3	7	-	-	13	15	22	-	-	-	-	13
Č. Budějovice	3	-	-	1	-	2	1	1	-	1	1	1	1	-	1	1	1
Český Krumlov	1	-	-	-	-	-	-	-	-	1	1	1	-	-	-	-	-
Jindřichův Hr.	2	-	-	-	-	-	1	-	-	1	2	2	-	-	-	-	-
Písek	1	-	-	1	-	-	1	-	-	1	1	1	-	-	-	-	-
Prachatice	1	-	-	-	-	-	-	-	-	1	1	1	-	-	-	-	-
Strakonice	1	-	-	-	-	1	1	-	-	1	1	1	-	-	-	-	-
Tábor	2	-	-	1	-	1	1	1	-	1	2	1	-	-	-	-	-
Jihočeský	11	-	-	3	-	4	5	2	-	7	9	8	1	-	1	1	7
Domažlice	1	-	-	-	-	-	-	-	-	1	1	1	-	-	-	-	-
Klatovy	2	-	-	-	-	1	1	1	-	1	1	2	-	-	-	-	-
Plzeň - město	5	1	1	1	-	1	3	2	1	2	3	3	1	1	1	-	1
Plzeň - jih	1	-	-	-	-	-	-	-	-	1	1	1	-	-	-	-	-
Rokycany	1	-	-	-	-	-	-	-	-	1	1	1	-	-	-	-	-
Tachov	-	-	-	-	-	-	-	-	-	-	-	-	-	-	-	-	-
Plzeňský	10	1	1	1	-	2	4	3	1	6	7	8	1	1	1	-	4

23. Počet nemocničních oddělení

Rezorty celkem

Nemocniční oddělení, pracoviště																Kraj, okres	
ortopedické	urologické	ušní, nosní, krční	foniatrické	oční	stomatologické	kožní	klinické onkologie	radioterapeutické	klinické hematologie	protetické	rehabilitační	nukleární medicíny	léčba popálenin	novorozenecké	ošetř. a násl. péče		ostatní
7	6	8	1	6	3	4	3	3	3	-	7	2	1	3	11	3	HI. m. Praha
1	-	1	-	-	-	-	-	-	-	-	-	-	-	-	1	-	Benešov
-	-	-	-	-	-	-	-	-	-	-	-	-	-	1	-	-	Beroun
1	1	1	-	1	-	1	-	1	-	-	-	-	-	-	1	-	Kladno
1	1	1	-	1	-	1	-	-	-	-	-	-	-	-	-	-	Kolín
-	-	-	-	-	-	-	-	-	-	-	-	-	-	-	-	-	Kutná Hora
-	-	1	-	-	-	-	-	-	-	-	-	-	-	-	2	-	Mělník
1	1	1	-	1	-	1	-	-	-	-	-	-	-	-	-	-	Mladá Boleslav
-	-	1	-	-	-	-	-	-	-	-	-	-	-	-	1	-	Nymburk
-	-	-	-	-	-	-	-	-	-	-	-	-	-	-	1	-	Praha - východ
-	-	-	-	-	-	-	-	-	-	-	-	-	-	-	2	-	Praha - západ
1	1	1	-	1	-	-	-	-	-	-	-	-	-	-	1	-	Příbram
-	-	-	-	-	-	-	-	-	-	-	-	-	-	-	-	-	Rakovník
5	4	7	-	4	-	3	-	1	-	-	-	-	-	1	9	-	Středočeský
1	1	1	-	1	-	1	-	1	-	-	1	1	-	1	-	-	Č. Budějovice
-	-	-	-	-	-	-	-	-	-	-	-	-	-	-	1	-	Český Krumlov
1	1	1	-	1	-	1	-	-	-	-	-	-	-	-	3	1	Jindřichův Hr.
1	1	-	-	-	-	-	-	-	-	-	-	-	-	-	-	-	Písek
-	-	-	-	-	-	-	-	-	-	-	-	-	-	-	3	1	Prachatice
-	-	-	-	1	-	1	-	-	-	-	-	-	-	-	1	-	Strakonice
1	1	1	-	1	-	-	-	-	-	-	1	-	-	-	1	-	Tábor
4	4	3	-	4	-	3	-	1	-	-	2	1	-	1	9	2	Jihočeský
-	-	-	-	-	-	-	-	-	-	-	-	-	-	-	1	-	Domažlice
1	-	1	-	1	-	-	-	-	-	-	-	-	-	-	1	-	Klatovy
1	1	2	-	2	1	2	-	1	1	-	2	-	-	2	-	1	Plzeň - město
-	-	-	-	-	-	-	-	-	-	-	-	-	-	-	1	-	Plzeň - jih
-	-	-	-	-	-	-	-	-	-	-	-	-	-	-	-	-	Rokycany
-	-	-	-	-	-	-	-	-	-	-	-	-	-	-	1	-	Tachov
2	1	3	-	3	1	2	-	1	1	-	2	-	-	2	4	1	Plzeňský

23. Počet nemocničních oddělení

Rezorty celkem

Kraj, okres	Nemocniční oddělení, pracoviště																
	interní	klinické farmakologie	geriatrické	infekční	alergologické	TBC a respir. nemoci	nervové	psychiatrické	nemoci z povolání	dětské	ženské	chirurgické	neurochirurgické	plastické chirurgie	kardiologické	traumatologické	AR
Cheb	2	-	-	-	-	-	1	-	-	1	1	2	-	-	-	-	-
Karlovy Vary	2	-	-	1	-	1	1	1	-	2	2	2	-	-	-	-	-
Sokolov	1	-	-	-	-	-	1	-	-	1	1	1	-	-	-	-	-
Karlovarský	5	-	-	1	-	1	3	1	-	4	4	5	-	-	-	-	3
Děčín	2	-	-	-	-	-	2	-	-	2	2	2	-	-	-	-	-
Chomutov	2	-	-	-	-	1	1	-	-	2	2	2	-	-	-	-	-
Litoměřice	4	-	-	-	-	-	1	1	-	2	2	2	-	-	-	1	-
Louny	2	-	-	-	-	-	-	-	-	1	1	2	-	-	-	-	-
Most	2	-	-	1	-	1	1	1	-	1	1	1	-	-	-	-	-
Teplice	2	-	-	-	-	-	1	-	-	1	1	2	-	-	-	-	-
Ústí n. Labem	4	-	-	1	-	1	1	1	-	1	1	3	1	-	-	1	-
Ústecký	18	-	-	2	-	3	7	3	-	10	10	14	1	-	-	2	6
Česká Lípa	1	-	-	-	-	-	1	1	-	1	1	1	-	-	-	-	-
Jablonec n. Nisou	2	-	-	-	-	-	-	-	-	1	1	2	-	-	-	-	-
Liberec	5	-	-	1	-	1	1	2	-	1	2	3	1	-	-	1	-
Semily	3	-	-	-	-	-	1	-	-	2	2	3	-	-	-	-	-
Liberecký	11	-	-	1	-	1	3	3	-	5	6	9	1	-	-	1	6
Hradec Králové	3	-	-	1	-	1	1	1	-	1	2	2	1	1	1	-	1
Jičín	2	-	-	-	-	-	1	1	-	1	1	2	-	-	-	-	-
Náchod	2	-	-	1	-	-	1	1	-	1	1	2	-	-	-	-	-
Rychnov n. Kn.	2	-	-	-	-	-	-	-	-	2	2	2	-	-	-	-	-
Trutnov	3	-	-	-	-	1	1	-	-	2	2	3	-	-	-	-	-
Královéhradecký	12	-	-	2	-	2	4	3	-	7	8	11	1	1	1	-	5
Chrudim	1	-	-	-	-	-	1	-	-	1	1	1	-	-	-	-	-
Pardubice	2	-	1	1	-	1	1	1	-	1	3	3	1	-	-	1	-
Svitavy	2	-	-	-	-	-	1	1	-	2	2	2	-	-	-	-	-
Ústí n. Orlicí	2	-	-	-	-	-	1	-	-	2	2	2	-	-	-	-	-
Pardubický	7	-	1	1	-	1	4	2	-	6	8	8	1	-	-	1	5
Havl. Brod	1	-	-	1	-	1	1	-	-	1	1	1	-	-	-	-	-
Jihlava	1	-	-	1	-	1	1	-	-	1	1	2	-	-	-	-	-
Pelhřimov	1	-	-	-	-	-	1	-	-	1	1	1	-	-	-	-	-

23. Počet nemocničních oddělení

Rezorty celkem

Nemocniční oddělení, pracoviště																Kraj, okres	
ortopedické	urologické	ušní, nosní, krční	foniatrické	oční	stomatologické	kožní	klinické onkologie	radioterapeutické	klinické hematologie	protetické	rehabilitační	nukleární medicíny	léčba popálenin	novorozenecké	ošetř. a násl. péče		ostatní
-	1	1	-	-	-	-	-	1	-	-	-	-	-	-	2	1	Cheb
1	1	1	-	-	-	1	-	-	-	-	1	-	-	-	1	-	Karlovy Vary
1	-	-	-	1	-	-	-	-	-	-	-	-	-	1	1	-	Sokolov
2	2	2	-	1	-	1	-	1	-	-	1	-	-	1	4	1	Karlovarský
-	-	1	-	1	-	-	-	-	-	-	-	-	-	-	2	-	Děčín
2	1	-	-	-	-	-	-	1	-	-	1	-	-	-	-	-	Chomutov
1	1	1	-	-	-	-	-	-	-	-	1	-	-	-	-	1	Litoměřice
-	-	-	-	-	-	-	-	-	-	-	-	-	-	-	3	-	Louny
1	1	1	-	1	-	1	-	-	-	-	1	-	-	-	1	-	Most
1	1	1	-	1	-	1	-	-	-	-	1	-	-	-	4	-	Teplice
1	1	1	-	1	1	1	-	1	-	1	1	1	-	-	2	1	Ústí n. Labem
6	5	5	-	4	1	3	-	2	-	1	5	1	-	-	12	2	Ústecký
1	1	-	-	-	-	-	-	-	-	-	-	-	-	-	3	-	Česká Lípa
1	1	1	-	-	-	-	-	-	-	-	1	-	-	-	1	1	Jablonec n. Nisou
1	1	1	-	1	1	1	1	1	-	-	1	-	-	1	2	1	Liberec
1	-	1	-	-	-	1	-	-	-	-	-	-	-	-	2	-	Semily
4	3	3	-	1	1	2	1	1	-	-	2	-	-	1	8	2	Liberecký
1	2	1	-	1	-	1	-	1	-	-	1	-	-	-	-	-	Hradec Králové
-	-	1	-	-	-	-	-	1	-	-	1	-	-	-	-	-	Jičín
1	1	1	-	1	-	-	-	-	-	-	-	-	-	-	2	1	Náchod
1	-	-	-	-	-	-	-	-	-	-	-	-	-	-	2	-	Rychnov n. Kn.
1	1	-	-	-	-	-	-	1	-	-	1	-	-	-	2	1	Trutnov
4	4	3	-	2	-	1	-	3	-	-	3	-	-	-	6	2	Královéhradecký
-	1	-	-	-	-	-	-	-	-	-	-	-	-	-	1	-	Chrudim
1	1	1	-	1	1	1	-	1	-	-	1	-	-	1	-	1	Pardubice
1	1	1	-	1	-	1	-	-	-	-	-	-	-	-	6	1	Svitavy
-	1	1	-	-	-	-	-	-	-	-	-	-	-	-	1	-	Ústí n. Orlicí
2	4	3	-	2	1	2	-	1	-	-	1	-	-	1	8	2	Pardubický
1	1	1	-	1	-	1	-	1	-	-	1	-	-	-	1	1	Havl. Brod
1	1	1	-	1	-	1	-	1	-	-	1	-	-	-	1	-	Jihlava
1	1	-	-	-	-	-	-	-	-	-	-	-	-	-	1	-	Pelhřimov

23. Počet nemocničních oddělení

Rezorty celkem

Kraj, okres	Nemocniční oddělení, pracoviště																
	interní	klinické farmakologie	geriatrické	infekční	alergologické	TBC a respir. nemoci	nervové	psychiatrické	nemoci z povolání	dětské	ženské	chirurgické	neurochirurgické	plastické chirurgie	kardiologické	traumatologické	AR
Třebíč	1	-	-	1	-	1	1	1	-	1	1	1	-	-	-	-	-
Žďár n. Sázavou	2	-	-	1	-	-	2	-	-	1	1	2	-	-	-	-	-
Vysočina	6	-	-	4	-	3	6	1	-	5	5	7	-	-	-	-	5
Blansko	2	-	-	-	-	1	2	-	-	1	1	1	-	-	-	-	-
Brno-město	8	-	1	3	-	1	4	3	-	2	4	10	2	1	1	2	1
Brno-venkov	2	-	-	-	-	-	-	-	-	1	1	1	-	-	-	-	-
Břeclav	2	-	-	1	-	1	1	-	-	1	1	2	-	-	-	-	-
Hodonín	2	-	-	1	-	1	1	-	-	2	2	2	-	-	-	-	-
Vyškov	1	-	-	-	-	1	1	-	-	1	1	1	-	-	-	-	-
Znojmo	1	-	1	1	-	1	1	1	-	1	1	1	-	-	-	-	-
Jihomoravský	18	-	2	6	-	6	10	4	-	9	11	18	2	1	1	2	14
Jeseník	1	-	-	-	-	-	-	-	-	1	1	1	-	-	-	-	-
Olomouc	5	-	2	-	1	1	3	2	1	2	2	4	1	1	1	2	1
Prostějov	1	-	-	1	-	1	1	-	-	1	1	1	-	-	-	-	-
Přerov	2	-	-	1	-	-	1	-	-	2	2	2	-	1	-	-	-
Šumperk	1	-	-	-	-	1	1	-	-	1	2	1	-	-	-	-	-
Olomoucký	10	-	2	2	1	3	6	2	1	7	8	9	1	2	1	2	8
Kroměříž	1	-	-	-	-	1	1	-	-	1	1	1	-	-	-	-	-
Uh. Hradiště	1	-	-	1	-	1	1	-	-	1	1	1	-	-	-	-	-
Vsetín	2	-	-	1	-	1	1	-	-	2	3	3	-	-	-	-	-
Zlín	3	-	1	1	-	1	1	-	-	1	2	2	1	1	-	1	-
Zlínský	7	-	1	3	-	4	4	-	-	5	7	7	1	1	-	1	5
Bruntál	3	-	-	-	-	-	1	-	-	1	3	3	-	-	-	-	-
Frydek-Místek	3	-	-	1	-	1	2	1	-	2	2	3	-	1	1	-	1
Karviná	6	-	1	1	-	1	3	1	-	2	3	5	-	-	-	-	-
Nový Jičín	3	-	-	-	-	1	1	-	-	1	1	2	-	-	-	-	-
Opava	3	-	-	1	-	1	1	-	-	1	1	2	-	-	-	-	-
Ostrava-město	6	-	-	1	-	2	4	2	1	3	3	4	2	1	1	1	1
Moravskoslezský	24	-	1	4	-	6	12	4	1	10	13	19	2	2	2	1	14
ČR	193	1	10	36	1	43	85	33	4	101	124	164	19	10	13	13	107

23. Počet nemocničních oddělení

Rezorty celkem

Nemocniční oddělení, pracoviště																Kraj, okres	
ortopedické	urologické	ušní, nosní, krční	foniatické	oční	stomatologické	kožní	klinické onkologie	radioterapeutické	klinické hematologie	protetické	rehabilitační	nukleární medicíny	léčba popálenin	novorozenecké	ošetř. a násl. péče		ostatní
1	1	1	-	1	-	1	-	-	-	-	1	-	-	-	1	-	Třebíč
1	1	1	-	1	-	1	-	-	-	-	-	-	-	-	1	-	Žďár n. Sázavou
5	5	4	-	4	-	4	-	2	-	-	3	-	-	-	5	1	 Vysočina
1	-	-	-	-	-	1	-	-	-	-	1	1	-	-	1	-	Blansko
3	2	4	-	4	1	4	6	2	-	-	3	-	1	2	4	1	Brno-město
-	-	-	-	-	-	-	-	-	-	-	1	-	-	-	1	-	Brno-venkov
1	1	1	-	-	-	1	-	-	-	-	-	-	-	-	3	1	Břeclav
1	1	1	-	1	-	1	-	-	-	-	1	-	-	-	2	-	Hodonín
-	-	1	-	-	-	-	-	-	-	-	1	-	-	-	1	-	Vyškov
1	1	1	-	1	-	1	-	1	-	-	1	-	-	-	-	-	Znojmo
7	5	8	-	6	1	8	6	3	-	-	8	1	1	2	12	2	 Jihomoravský
-	-	-	-	-	-	-	-	-	-	-	-	-	-	-	-	-	Jeseník
1	1	2	-	2	1	2	-	1	1	-	1	1	-	1	-	1	Olomouc
1	-	1	-	1	-	1	-	-	-	-	1	-	-	-	-	-	Prostějov
1	1	1	-	1	-	1	-	-	-	-	-	-	-	-	-	-	Přerov
1	1	1	-	1	-	1	-	-	-	-	-	-	-	-	1	-	Šumperk
4	3	5	-	5	1	5	-	1	1	-	2	1	-	1	1	1	 Olomoucký
1	1	1	-	1	-	1	-	-	-	-	-	-	-	-	-	-	Kroměříž
1	1	1	-	1	-	1	-	-	-	-	-	-	-	-	2	-	Uh. Hradiště
2	1	1	-	1	-	-	-	-	-	-	-	-	-	-	-	-	Vsetín
1	1	1	-	1	-	1	1	-	-	-	-	-	-	1	2	1	Zlín
5	4	4	-	4	-	3	1	-	-	-	-	-	-	1	4	1	 Zlínský
1	1	-	-	-	-	-	-	-	-	-	1	-	-	-	3	-	Bruntál
2	1	2	-	1	-	1	-	-	-	-	1	-	-	-	2	-	Frýdek-Místek
1	1	1	-	1	-	-	-	-	-	-	4	-	-	-	5	-	Karviná
1	1	1	-	1	-	-	-	-	-	-	-	-	-	-	1	-	Nový Jičín
1	1	1	-	1	-	1	-	-	-	-	-	-	-	-	-	1	Opava
2	3	3	-	4	1	2	-	2	-	-	2	1	1	1	1	-	Ostrava-město
8	8	8	-	8	1	4	-	2	-	-	8	1	1	1	12	1	 Moravskoslezský
65	58	66	1	54	10	45	11	22	5	1	44	7	3	15	105	21	 ČR

24. Nemocnice - využití lůžkového fondu

Rezorty celkem

Kraj, okres	Hospitalizovaní	Ošetrovací dny	Využití lůžek ve dnech	Průměrná ošetř. doba
Hl. m. Praha	342 343	2 876 079	275,0	8,4
Benešov	14 272	107 151	243,5	7,5
Beroun	15 524	98 145	265,8	6,3
Kladno	35 488	234 976	248,1	6,6
Kolín	21 300	156 200	246,3	7,3
Kutná Hora	13 510	95 626	265,6	7,1
Mělník	17 562	181 029	292,5	10,3
Mladá Boleslav	26 023	152 902	280,3	5,9
Nymburk	13 407	130 014	291,3	9,7
Praha - východ	10 964	106 366	279,6	9,7
Praha - západ	451	55 194	363,1	122,4
Příbram	21 023	154 374	237,3	7,3
Rakovník	9 143	63 874	260,7	7,0
Středočeský	198 664	1 535 851	265,3	7,7
Č. Budějovice	47 118	352 314	260,4	7,5
Český Krumlov	9 500	86 920	308,2	9,1
Jindřichův Hradec	19 129	154 175	261,9	8,1
Písek	15 396	107 554	281,6	7,0
Prachatice	7 265	73 969	273,0	10,2
Strakonice	13 234	96 691	271,9	7,3
Tábor	18 887	160 099	272,3	8,5
Jihočeský	130 527	1 031 722	270,1	7,9
Domažlice	7 049	64 257	311,9	9,1
Klatovy	15 793	127 673	240,4	8,1
Plzeň - město	73 746	600 976	255,5	8,1
Plzeň - jih	7 034	64 035	302,1	9,1
Rokycany	7 247	55 278	306,3	7,6
Tachov	823	34 574	345,7	42,0
Plzeňský	111 690	946 793	264,3	8,5
Cheb	17 000	123 203	276,5	7,2
Karlovy Vary	26 407	232 427	263,8	8,8
Sokolov	15 006	107 167	266,9	7,1
Karlovarský	58 413	462 797	267,8	7,9

24. Nemocnice - využití lůžkového fondu

Rezorty celkem

Kraj, okres	Hospitalizovaní	Ošetrovací dny	Využití lůžek ve dnech	Průměrná ošetř. doba
Děčín	27 558	187 089	283,5	6,8
Chomutov	27 176	190 720	284,5	7,0
Litoměřice	24 024	170 099	245,1	7,1
Louny	11 684	127 108	295,6	10,9
Most	30 711	289 420	298,3	9,4
Teplice	23 839	218 131	269,6	9,2
Ústí n. Labem	45 279	362 579	259,9	8,0
Ústecký	190 270	1 545 146	274,5	8,1
Česká Lípa	21 142	172 522	288,5	8,2
Jablonec n. Nisou	16 180	121 825	306,1	7,5
Liberec	35 641	323 078	286,4	9,1
Semily	20 271	135 009	256,7	6,7
Liberecký	93 233	752 434	283,9	8,1
Hradec Králové	47 875	429 690	266,0	9,0
Jičín	13 446	97 407	258,7	7,2
Náchod	18 861	162 716	253,1	8,6
Rychnov n. Kn.	13 938	100 366	240,1	7,2
Trutnov	22 279	198 231	258,9	8,9
Královéhradecký	116 397	988 410	258,9	8,5
Chrudim	13 138	116 294	275,1	8,9
Pardubice	33 210	230 966	247,0	7,0
Svitavy	23 417	238 283	280,9	10,2
Ústí n. Orlicí	18 994	142 593	273,3	7,5
Pardubický	88 758	728 136	266,9	8,2
Havl. Brod	21 973	166 375	288,1	7,6
Jihlava	25 381	225 368	303,3	8,9
Pelhřimov	11 789	98 042	280,1	8,3
Třebíč	20 786	169 390	268,7	8,1
Žďár n. Sázavou	24 858	165 069	269,2	6,6
Vysočina	104 785	824 244	282,8	7,9
Blansko	16 339	149 665	296,6	9,2
Brno-město	150 913	1 283 160	288,9	8,5
Brno-venkov	10 741	96 651	328,5	9,0

24. Nemocnice - využití lůžkového fondu

Rezorty celkem

Kraj, okres	Hospitalizovaní	Ošetrovací dny	Využití lůžek ve dnech	Průměrná ošetř. doba
Břeclav	24 639	260 051	324,7	10,6
Hodonín	31 219	220 116	275,8	7,1
Vyškov	15 357	159 829	321,9	10,4
Znojmo	21 721	205 056	292,7	9,4
Jihomoravský	270 928	2 374 528	295,5	8,8
Jeseník	5 357	29 090	230,9	5,4
Olomouc	65 475	517 960	272,2	7,9
Prostějov	17 601	145 273	309,8	8,3
Přerov	23 941	131 920	266,0	5,5
Šumperk	21 445	157 795	238,3	7,4
Olomoucký	133 819	982 038	268,6	7,3
Kroměříž	17 386	117 085	255,1	6,7
Uh. Hradiště	26 168	231 553	254,7	8,8
Vsetín	27 737	168 756	250,0	6,1
Zlín	44 823	325 335	244,5	7,3
Zlínský	116 113	842 729	249,8	7,3
Bruntál	20 764	180 534	276,9	8,7
Frýdek-Místek	50 136	345 239	290,8	6,9
Karviná	51 314	480 435	272,0	9,4
Nový Jičín	23 123	182 566	300,1	7,9
Opava	24 186	167 058	260,2	6,9
Ostrava-město	96 502	773 298	272,5	8,0
Moravskoslezský	266 024	2 129 130	276,8	8,0
ČR	2 221 961	18 020 037	273,5	8,1

25. Využití lůžkového fondu podle druhu zařízení

Rezorty celkem

Nemocnice

Rok	Počet hospitalizovaných	Ošetrovací dny	Využití lůžek ve dnech max. kapacity	Průměrná ošetrovací doba
1997	2 099 593	19 192 303	261,5	9,1
1998	2 038 017	17 908 443	248,9	8,8
1999	2 006 383	17 268 526	246,2	8,6
2000	2 016 502	17 487 646	258,1	8,7
2001	2 032 010	17 225 074	257,3	8,5
2002	2 108 252	17 572 033	263,3	8,3
2003	2 179 581	18 027 844	269,7	8,3
2004	2 221 961	18 020 037	273,5	8,1

Léčebny pro dlouhodobě nemocné

Rok	Počet hospitalizovaných	Ošetrovací dny	Využití lůžek ve dnech max. kapacity	Průměrná ošetrovací doba
1997	26 245	1 992 157	314,0	75,9
1998	28 871	1 932 184	324,7	66,9
1999	30 233	2 036 934	321,3	67,4
2000	32 390	2 171 758	326,2	67,1
2001	33 134	2 334 490	332,3	70,5
2002	34 599	2 444 926	332,7	70,7
2003	33 752	2 433 633	336,4	72,1
2004	34 850	2 373 813	332,0	68,1

Léčebny TBC a respiračních nemocí

Rok	Počet hospitalizovaných	Ošetrovací dny	Využití lůžek ve dnech max. kapacity	Průměrná ošetrovací doba
1997	7 968	376 012	288,1	47,2
1998	8 053	368 767	283,7	45,8
1999	8 118	354 388	272,6	43,7
2000	8 678	349 208	268,6	40,2
2001	8 638	327 573	269,6	37,9
2002	8 510	319 781	268,3	37,6
2003	8 313	303 761	268,9	36,5
2004	7 884	279 377	259,5	35,4

25. Využití lůžkového fondu podle druhu zařízení

Rezorty celkem

Léčebny psychiatrické

Rok	Počet hospitalizovaných	Ošetrovací dny	Využití lůžek ve dnech max. kapacity	Průměrná ošetrovací doba
1997	40 046	3 331 470	325,4	83,2
1998	40 111	3 230 722	320,6	80,5
1999	39 998	3 186 496	316,8	79,7
2000	40 514	3 213 117	319,3	79,3
2001	40 935	3 217 052	317,5	78,6
2002	40 636	3 252 325	323,7	80,0
2003	40 324	3 263 161	325,0	80,9
2004	41 109	3 305 248	332,0	80,4

Rehabilitační ústavy

Rok	Počet hospitalizovaných	Ošetrovací dny	Využití lůžek ve dnech max. kapacity	Průměrná ošetrovací doba
1997	6 657	289 920	341,6	43,6
1998	6 737	281 638	341,0	41,8
1999	6 670	281 323	357,1	42,2
2000	7 047	289 464	332,5	41,1
2001	7 344	295 579	335,9	40,3
2002	7 644	320 806	362,1	42,0
2003	7 760	329 861	372,3	42,5
2004	8 609	364 671	369,1	42,4

Ostatní odborné léčebny

Rok	Počet hospitalizovaných	Ošetrovací dny	Využití lůžek ve dnech max. kapacity	Průměrná ošetrovací doba
1997	26 235	739 452	277,0	28,2
1998	24 740	698 565	269,2	28,2
1999	26 513	712 842	278,0	26,9
2000	27 613	669 883	272,6	24,3
2001	30 217	709 116	278,5	23,5
2002	31 330	735 806	289,5	23,5
2003	33 319	739 131	292,4	22,2
2004	34 699	754 551	294,9	21,7

25. Využití lůžkového fondu podle druhu zařízení

Rezorty celkem

Ozdravovny

Rok	Počet hospitalizovaných	Ošetrovací dny	Využití lůžek ve dnech max. kapacity	Průměrná ošetrovací doba
1997	12 735	268 599	239,0	21,1
1998	11 022	235 418	227,8	21,4
1999	11 297	233 946	229,1	20,7
2000	11 669	217 441	216,1	20,4
2001	9 904	206 616	213,3	20,9
2002	10 466	209 327	216,0	20,0
2003	10 277	194 913	201,3	19,0
2004	9 232	184 326	195,4	20,0

Hospice

Rok	Počet hospitalizovaných	Ošetrovací dny	Využití lůžek ve dnech max. kapacity	Průměrná ošetrovací doba
1997	261	8 198	273,3	31,5
1998	615	16 310	280,9	26,5
1999	1 120	33 121	260,9	29,6
2000	1 434	46 907	297,7	32,7
2001	1 451	49 202	289,6	33,9
2002	1 658	54 114	315,5	32,7
2003	1 942	63 261	311,6	32,6
2004	2 236	78 584	294,0	35,2

Ukazatelé - definice, vzorce

1. Počet hospitalizovaných
za oddělení =

$$\frac{\text{přijetí} + \text{převzatí} + \text{propuštění} + \text{předání} + \text{zemřelí}}{2}$$

- za zařízení, okres, kraj, ČR =

$$\frac{\text{přijetí} + \text{propuštění} + \text{zemřelí}}{2}$$

2. Maximální lůžková kapacita (v počtu ošetrovacích dnů) =

průměrný počet lůžek x počet dnů ve sledovaném období (tj. počet dnů v roce)

3. Průměrný počet lůžek =

stav lůžek koncem minulého roku

+ (přírůstek lůžek ve sledovaném roce x počet dní, po které byla tato lůžka v provozu)

- (úbytek lůžek ve sledovaném roce x počet dní, po které nebyla tato lůžka v provozu)

$$\frac{\text{stav lůžek koncem minulého roku} + (\text{přírůstek lůžek ve sledovaném roce} \times \text{počet dní, po které byla tato lůžka v provozu}) - (\text{úbytek lůžek ve sledovaném roce} \times \text{počet dní, po které nebyla tato lůžka v provozu})}{\text{počet dnů ve sledovaném roce}}$$

4. Průměrný počet obsazených lůžek =

$$\frac{\text{ošetrovací dny}}{365}$$

5. Využití lůžek ve dnech maximální kapacity =

$$\frac{\text{ošetrovací dny}}{\text{průměrný počet lůžek}}$$

6. Průměrná ošetrovací doba =

$$\frac{\text{ošetrovací dny}}{\text{hospitalizovaní}}$$

7. Ošetrovací den = rozumí se v zásadě každý kalendářní den, za který se pacientovi dostalo služeb, které zařízení poskytuje, tj. včetně ubytování a stravování. První a poslední den pobytu pacienta v lůžkovém zařízení se počítá jako jeden ošetrovací den. Pouze v případě, že pacient byl propuštěn nebo zemřel ve stejný den, kdy byl přijat, započítává se do součtu denních stavů jeden ošetrovací den.

Přehled termínů použitých v publikaci a jejich anglický překlad

List of terms used in publication and their English translations

rezort zdravotnictví	<i>the Sector of Health</i>
ostatní rezorty	<i>other Sectors</i>
zřizovatel MZ	<i>founder: Ministry of Health</i>
zřizovatel OÚ	<i>founder: District Administration</i>
zřizovatel Městský úřad, Obecný úřad	<i>founder: Municipal Administration</i>
zřizovatel fyzická osoba	<i>founder private</i>
zřizovatel církev	<i>founder church</i>
zřizovatel jiná právnická osoba	<i>founder: other legal body</i>
státní sektor	<i>state sector</i>
nestátní sektor	<i>non-state sector</i>
lůžková zařízení	<i>in-patient establishments</i>
druh zařízení	<i>type of establishment</i>
nemocnice (vč. ambulantní části)	<i>hospitals (bed and out-patient)</i>
fakultní nemocnice	<i>university hospitals</i>
nemocnice následné péče	<i>hospitals with chronic beds</i>
odborné léčebné ústavy	<i>specialized therapeutic institutes</i>
léčebny pro dlouhodobě nemocné pro dospělé	<i>institutes for long-term patients</i>
léčebny TBC a respiračních nemocí pro dospělé	<i>institutes for TB and respiratory diseases for adults</i>
psychiatrické léčebny pro dospělé	<i>psychiatric institutes for adults</i>
rehabilitační ústavy pro dospělé	<i>rehabilitation institutes for adults</i>
ostatní odborné léčebné ústavy pro dospělé	<i>other special therapeutic institutes for adults</i>
dětské léčebny TBC a respiračních nemocí	<i>institutes for TB and respiratory diseases for children</i>
dětské psychiatrické léčebny	<i>psychiatric institutes for children</i>
ostatní dětské odborné léčebné ústavy	<i>other special therapeutic institutes for children</i>
lázeňské léčebny pro dospělé	<i>balneologic institutes for adults</i>
dětské lázeňské léčebny	<i>balneologic institutes for children</i>
ozdravovny	<i>convalescent homes</i>
hospic	<i>hospic</i>
další lůžková zařízení	<i>other bed establishments</i>
pracovníci - přepočtený počet (pp)	<i>Personnel - whole time equivalents (WTE)</i>
lékaři - přepočtený počet (pp)	<i>Physicians - whole time equivalents (WTE)</i>

zdravotničtí pracovníci nelékaři způsobilí k výkonu zdravotnického povolání bez odborného dohledu (ZPBD)	<i>paramedical workers with professional qualifications (PWPQ)</i>
sestry u lůžka	<i>nurses at bed</i>
lůžka	<i>beds</i>
místa	<i>places</i>
celkem	<i>total</i>
region	<i>region</i>
okres	<i>district</i>
lůžková péče	<i>bed care</i>
oddělení	<i>department</i>
absolutní hodnota	<i>number</i>
počet SZP na 1 lékaře	<i>paramedical personnel per 1 physician</i>
počet lůžek na 1 lékaře	<i>beds per 1 physician</i>
počet lůžek na 1 SZP	<i>beds per 1 paramedical worker</i>
lékaři na 10 000 obyvatel	<i>physicians per 10 000 inhabitants</i>
lůžka na 10 000 obyvatel	<i>beds per 10 000 inhabitants</i>
lékaři na 100 lůžek	<i>physicians per 100 beds</i>
SZP na 100 lůžek	<i>paramedical personnel per 100 beds</i>
SZP u lůžka na 100 lůžek	<i>paramedical personnel at bed per 100 beds</i>
obsazená lůžka	<i>occupied beds</i>
obsazená lůžka na 1 lékaře	<i>occupied beds per 1 physician</i>
obsazená lůžka na 1 SZP u lůžka	<i>occupied beds per 1 paramedical worker</i>
hospitalizovaní	<i>hospitalized persons</i>
hospitalizovaní na 10 000 obyvatel	<i>hospitalized persons per 10 000 inhabitants</i>
ošetřovací dny	<i>number of days of stay</i>
ošetřovací dny na 10 000 obyvatel	<i>number of days of stay per 10 000 inhabitants</i>
využití lůžek ve dnech	<i>bed occupancy in days</i>
průměrná ošetřovací doba	<i>average duration of stay</i>
oddělení nemocnic podle oborů	<i>hospital departments by branches</i>
interna	<i>internal</i>
kardiologie	<i>cardiology</i>
revmatologie	<i>rheumatology</i>
diabetologie	<i>diabetology</i>
gastroenterologie	<i>gastroenterology</i>
endokrinologie	<i>endocrinology</i>

klinická farmakologie	<i>clinical pharmacology</i>
geriatrie	<i>geriatrics</i>
infekční	<i>infectious diseases</i>
alergologie	<i>allergology</i>
TRN (TBC a respiračních nemocí)	<i>TB and respiratory diseases</i>
Neurologie	<i>neurology</i>
Psychiatrie	<i>psychiatry</i>
Sexuologie	<i>sexuology</i>
nemoci z povolání	<i>occupational diseases</i>
pediatrie (dětské)	<i>paediatrics (incl. adolescents)</i>
gynekologie (ženské)	<i>gynaecology</i>
novorozenecké	<i>newborns</i>
chirurgie	<i>surgery</i>
neurochirurgie	<i>neurosurgery</i>
plastická chirurgie	<i>plastic surgery</i>
kardiochirurgie	<i>cardiosurgery</i>
traumatologie	<i>traumatology</i>
AR (anesteziologicko-resuscitační)	<i>anaesthesiology resuscitation</i>
ortopedie	<i>orthopaedics</i>
urologie	<i>urology</i>
ORL (ušní, nosní, krční)	<i>otolaryngology</i>
foniatrie	<i>speech therapy</i>
oftalmologie	<i>eye diseases</i>
stomatologie	<i>stomatology</i>
dermatovenerologie	<i>dermatology</i>
klinická onkologie	<i>clinical oncology</i>
radioterapie	<i>x-ray therapy</i>
dětská chirurgie	<i>surgery for children</i>
nefrologie	<i>nephrology</i>
klinická biochemie	<i>clinical biochemistry</i>
klinická hematologie	<i>clinical haematology</i>
protetika	<i>prosthetics</i>
transfúzní služba	<i>blood transfusion service</i>
rehabilitace a fyzikální medicína	<i>rehabilitation and physical medicine</i>
nukleární medicína	<i>nuclear medicine</i>
hrudní chirurgie	<i>thoracic surgery</i>

centrální příjem	<i>central admission</i>
léčba popálenin	<i>treatment of burns</i>
dětské oční	<i>ophthalmology for children</i>
následná péče	<i>after care</i>
intenzivní péče	<i>intensive care</i>
ošetřovatelská péče	<i>nursing care</i>
sociální hospitalizace	<i>social hospitalization</i>
ostatní oddělení léčebné péče (LP)	<i>other departmens of curative and preventive care</i>