

ZDRAVOTNICTVÍ ČR:
Stručný přehled činnosti
oboru rehabilitační
a fyzikální medicína (FBLR)
za období **2007–2017**
NZIS REPORT č. K/22 (08/2018)



Stručný přehled činnosti oboru rehabilitační a fyzikální medicína (FBLR) za období 2007–2017

Datový zdroj: výkaz A (MZ) 1-01: rehabilitační a fyzikální medicína (FBLR) (A052)

Sběr dat v souladu se zákonem č. 89/1995 Sb., o státní statistické službě, ve znění pozdějších předpisů.

Zpravodajské jednotky: Výkaz vyplňuje samostatně každé oddělení (pracoviště) oboru rehabilitační a fyzikální medicíny, u všech poskytovatelů zdravotnických služeb – zpravodajských jednotek (dále ZJ) bez ohledu na jejich zřizovatele, které poskytuje rehabilitační péči hospitalizovaným i ambulantním pacientům. Sběr dat probíhá v ročních intervalech (vždy pro období 1. 1. – 31. 12.).

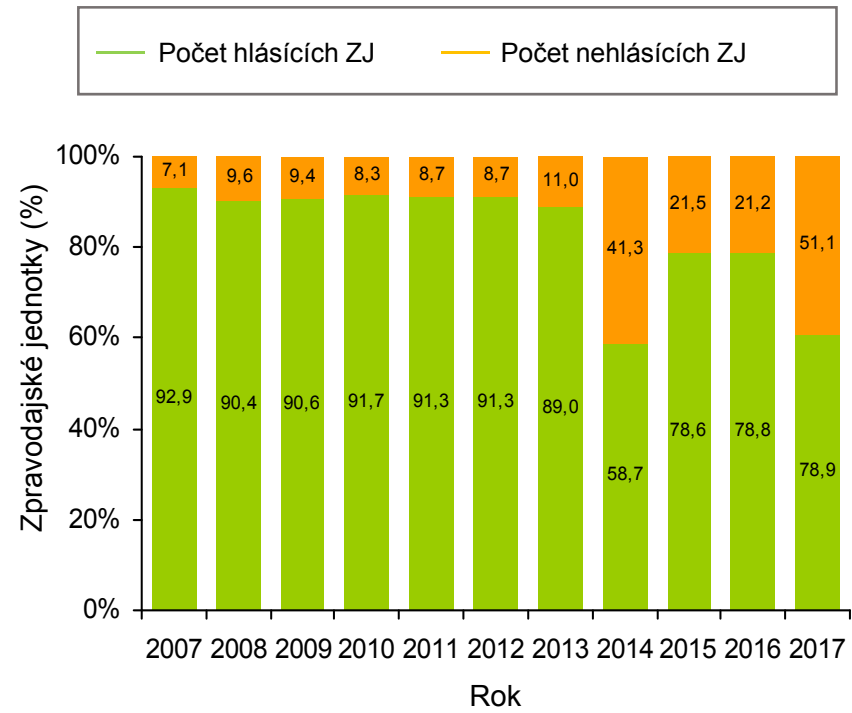
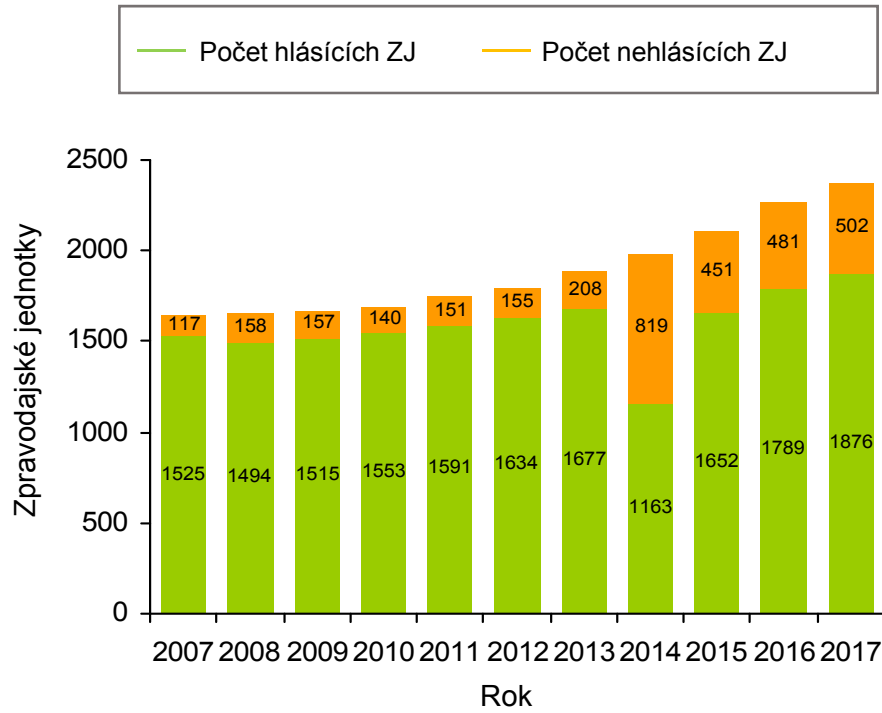
Shrnutí

V roce 2017 vyplnilo výkaz A052 celkem 1 876 (78,9 %) zpravodajských jednotek (Obrázek 1). Kompletní hlášení poskytly fakultní nemocnice, nemocnice, nemocnice následné a ostatní ambulantní zařízení, nejméně vyplňují samostatné zařízení nelékaře rehabilitační a samostatné ordinace lékaře pro dospělé (Obrázek 2). Nejvyšší vyplněnost je v Jihočeském kraji, naopak nejnižší je v Karlovarském kraji (Obrázek 3). Rozmístění hlásících zpravodajských jednotek v jednotlivých okresech ČR je vizualizováno na Obrázku 4. Cca 53 % z nich tvoří samostatné zařízení nelékaře rehabilitační, 23 % samostatné ordinace lékaře specialisty, 9 % jsou nemocnice, ostatních zdravotnických zařízení je cca 15 %. Vzhledem k počtu pacientů přijatých k léčbě jsou nejdůležitější samostatné ordinace lékaře specialisty, nemocnice a malá sdružená ambulantní zařízení (Obrázek 5).

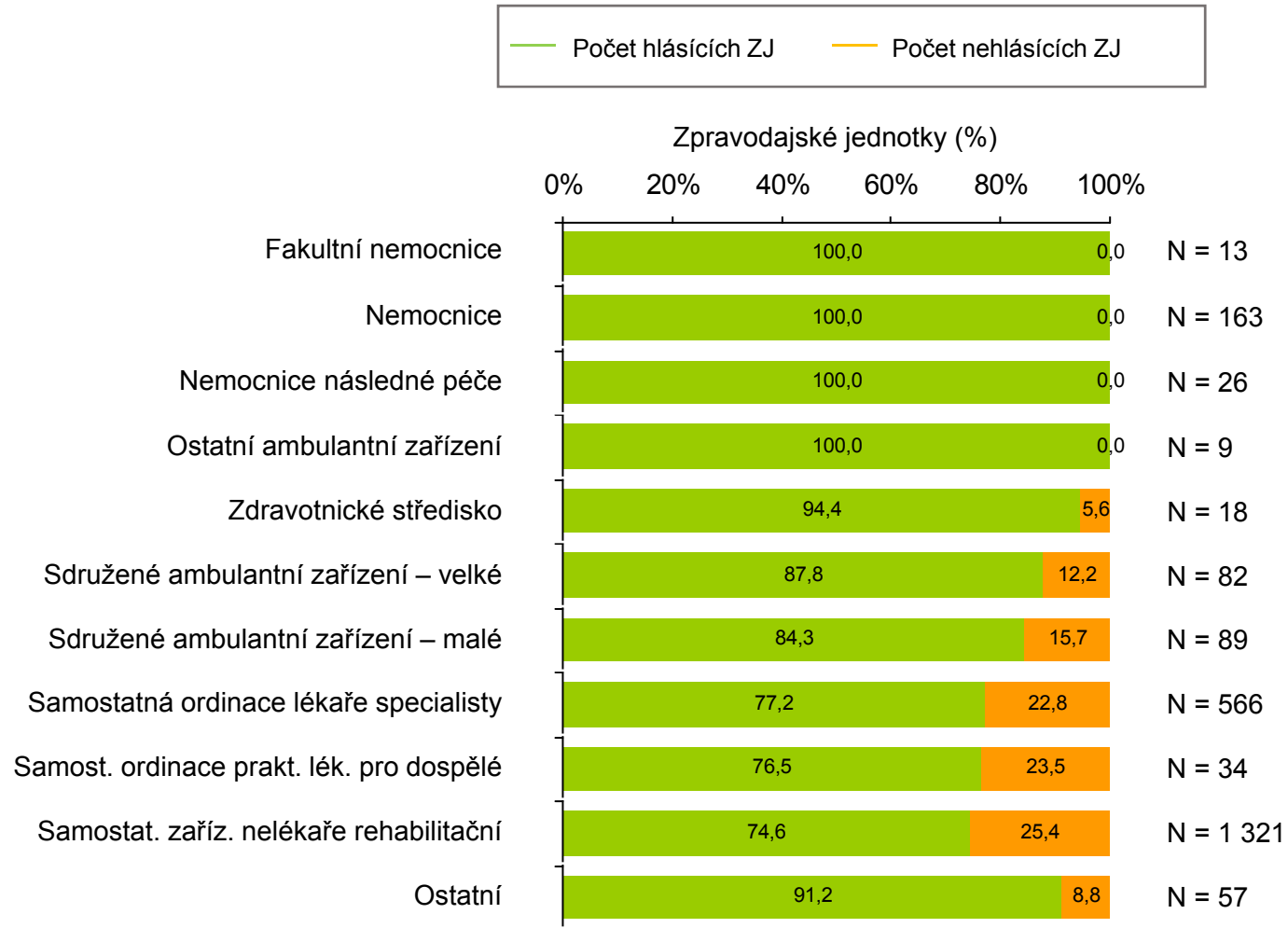
Každý rok je přijato k léčbě v oboru rehabilitační a fyzikální medicíny v průměru 2 342 842 pacientů. V roce 2017 bylo ošetřeno 2 587 075 (244 na 1 000 osob v populaci) pacientů, z toho 2 088 236 (80,7 %) pacientů bylo přijato ambulantně ve zdravotnickém zařízení, 25 847 (1,0 %) pacientů bylo ošetřeno doma, u 67 528 (2,6 %) osob byla nutná hospitalizace na lůžkovém rehabilitačním oddělení a 405 458 (15,7 %) pacientů bylo hospitalizováno na jiném nemocničním oddělení (Obrázek 6).

Doplňující údaje sumarizující veškeré proměnné výkazu v časových řadách a pro poslední rok sběru i v regionálním srovnání jsou k dispozici v přílohách, a to jak ve formě absolutních počtů, tak jako standardizované ukazatele. Příloha dále obsahuje prezentaci s obrázky, formulář ve formátu pdf a pokyny pro jeho vyplňování.

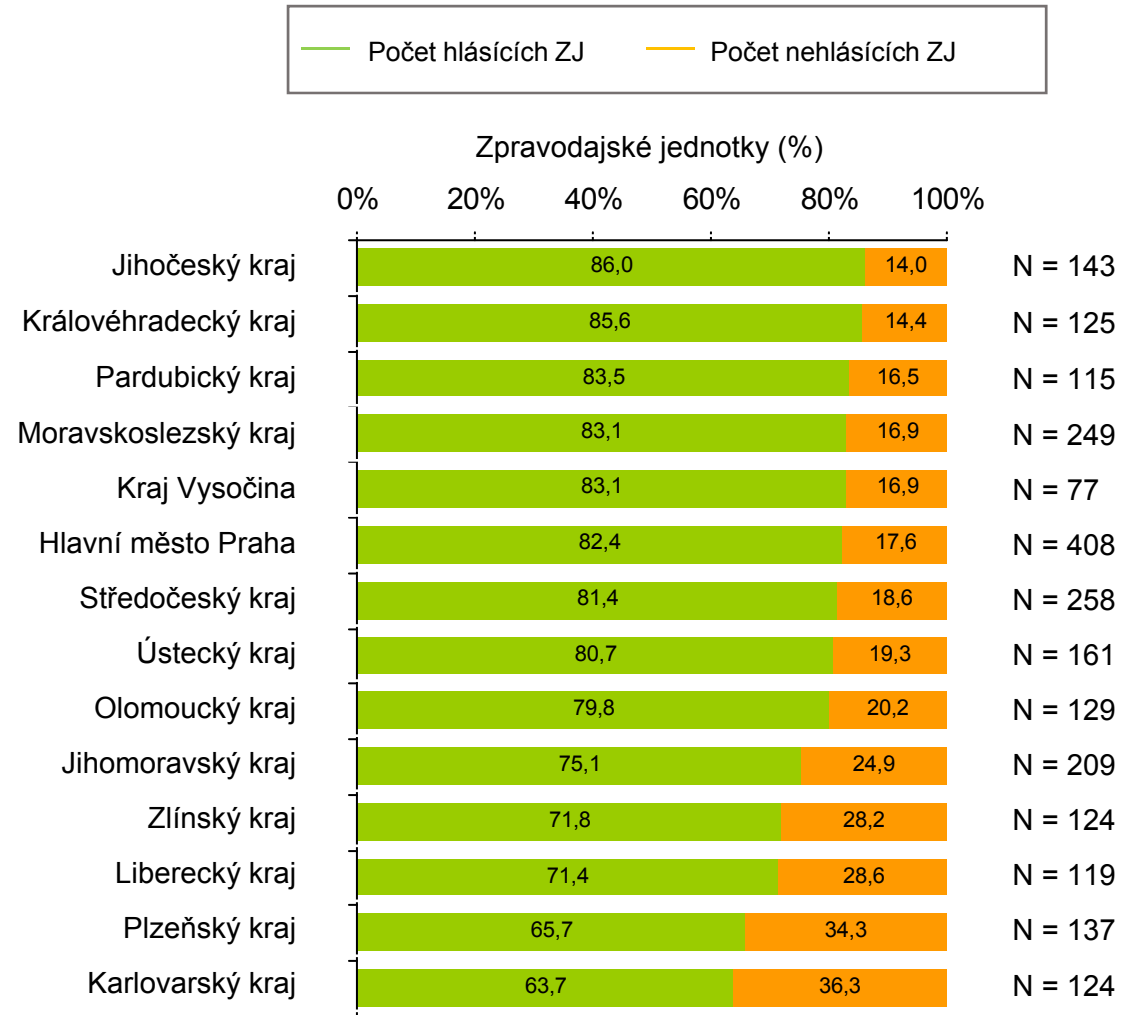
Obrázek 1. Vyplněnost výkazů v letech 2007–2017



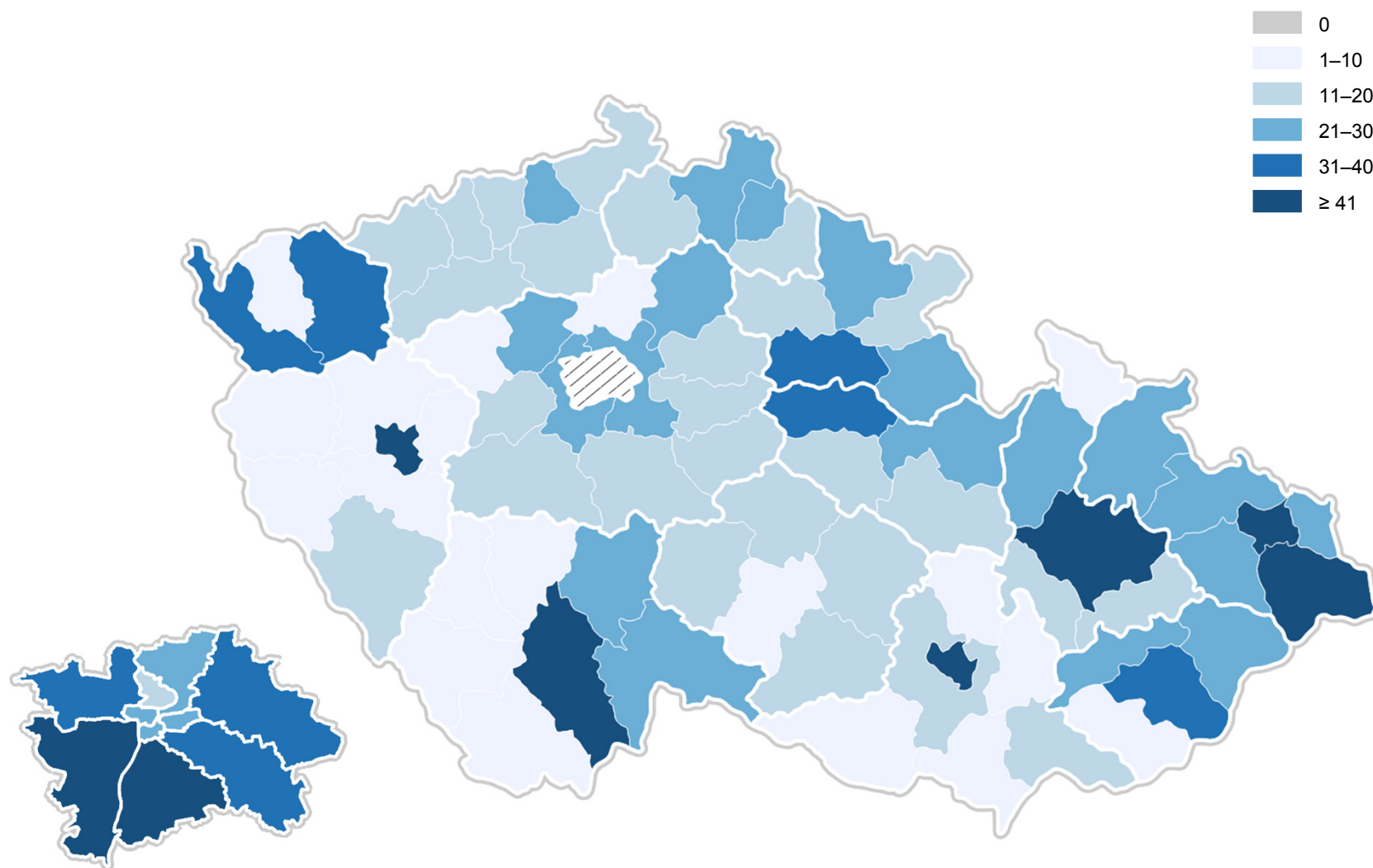
Obrázek 2. Vyplněnost výkazů za rok 2017 podle druhu zdravotnického zařízení



Obrázek 3. Vyplněnost výkazů za rok 2017 v jednotlivých regionech

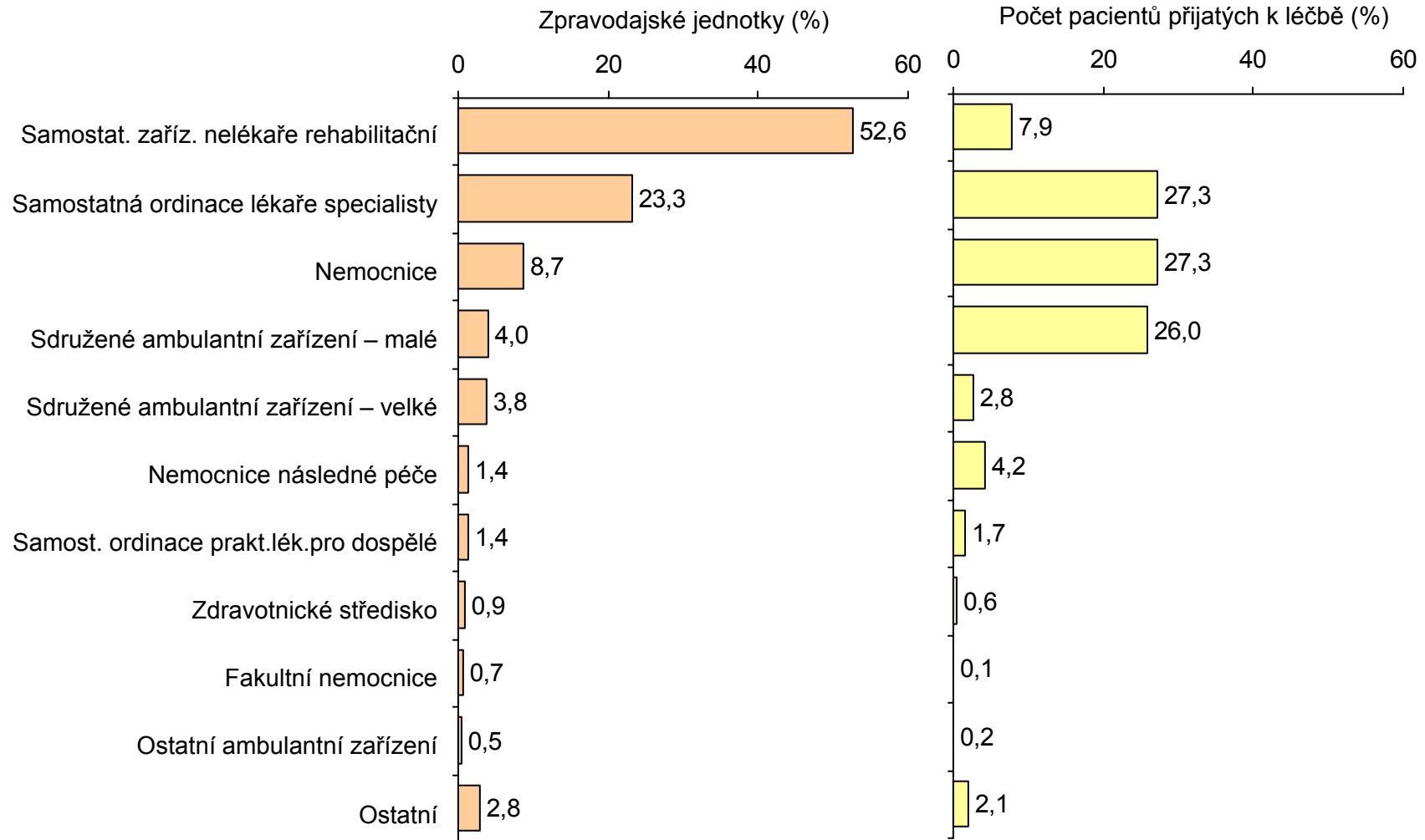


Obrázek 4. Počty hlásících zpravodajských jednotek v okresech ČR

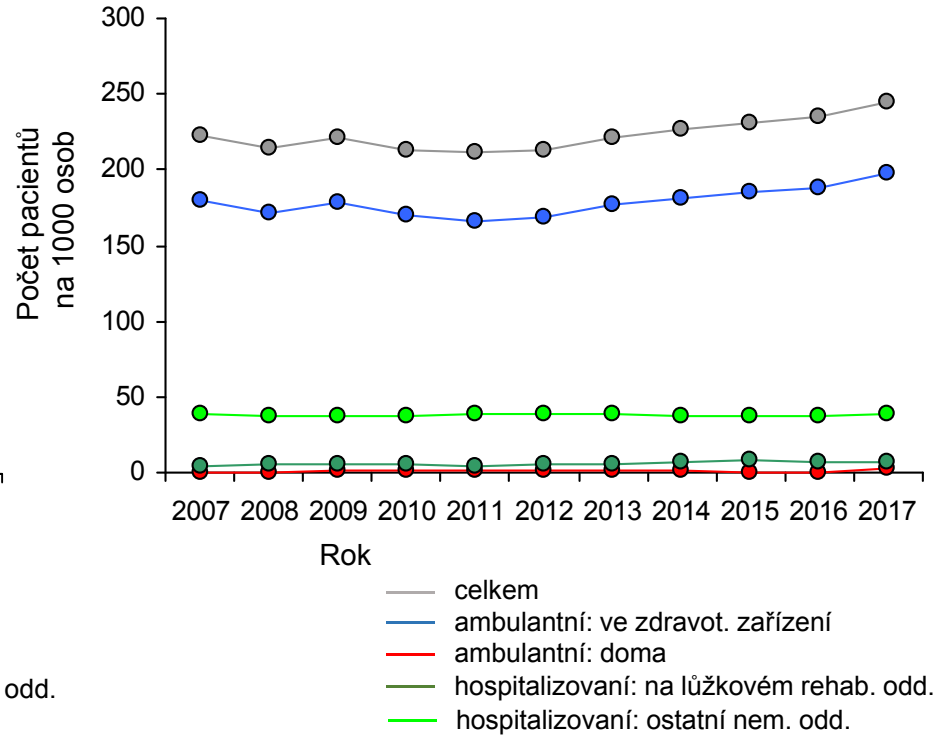
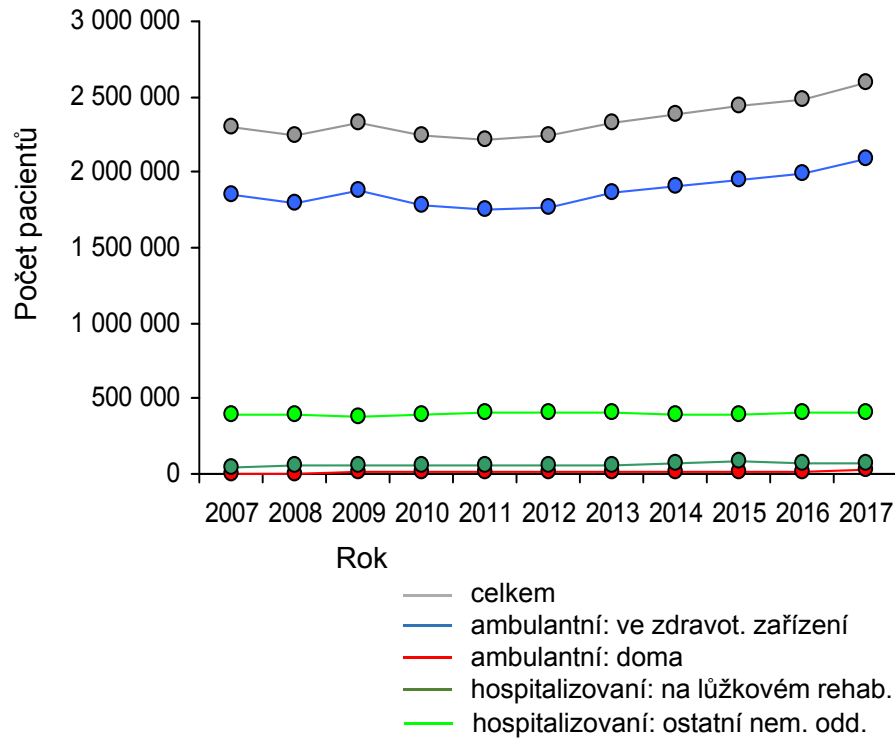


Obrázek 5. Zpravodajské jednotky – druh zdravotnického zařízení

N = 1 876 hlásících zpravodajských jednotek v roce 2017



Obrázek 6. Počet pacientů přijatých k léčbě



NÁRODNÍ ZDRAVOTNICKÝ INFORMAČNÍ SYSTÉM – AMBULANTNÍ PÉČE
 ZDRAVOTNICTVÍ ČR: Stručný přehled činnosti oboru rehabilitační a fyzikální medicína za období 2007–2017
 NZIS REPORT č. K/22 (08/2018)

Příloha č. 1. Absolutní počty pacientů oboru rehabilitační a fyzikální medicína v časovém trendu

| | 2007 | 2008 | 2009 | 2010 | 2011 | 2012 | 2013 | 2014 | 2015 | 2016 | 2017 |
|--|---------|---------|---------|---------|---------|---------|---------|---------|---------|---------|---------|
| I.Pracovníci ve zdravotnictví | | | | | | | | | | | |
| Fyzické osoby (počet k 31.12.): lékaři | 830,0 | 819,0 | 845,0 | 872,0 | 899,0 | 905,0 | 905,0 | 955,5 | 1 006,0 | 1 018,0 | 1 072,0 |
| Fyzické osoby (počet k 31.12.): fyzioterapeuti | 5 455,0 | 5 429,0 | 5 720,0 | 5 859,0 | 6 068,0 | 6 270,0 | 6 467,0 | 6 495,5 | 6 524,0 | 6 426,0 | 6 715,0 |
| Fyzické osoby (počet k 31.12.): ZPBD | 975,0 | 1 016,0 | 1 062,0 | 956,0 | 970,0 | 974,0 | 986,0 | 1 362,0 | 1 738,0 | 1 672,0 | 1 806,0 |
| Fyzické osoby (počet k 31.12.): ZPBD: všeobecné sestry | 672,0 | 676,0 | 746,0 | 677,0 | 659,0 | 651,0 | 668,0 | 740,5 | 813,0 | 788,0 | 835,0 |
| Fyzické osoby (počet k 31.12.): ZPBD: ergoterapeuti | 231,0 | 227,0 | 245,0 | 212,0 | 229,0 | 251,0 | 220,0 | 238,5 | 257,0 | 271,0 | 315,0 |
| Fyzické osoby (počet k 31.12.): ostatní odborní pracovníci | 460,0 | 446,0 | 451,0 | 469,0 | 457,0 | 433,0 | 544,0 | 555,0 | 566,0 | 562,0 | 640,0 |
| Přepočtené počty (úvazek k 31.12.): lékaři | 492,6 | 495,1 | 509,2 | 511,4 | 511,2 | 521,4 | 518,1 | 575,9 | 633,6 | 614,1 | 658,1 |
| Přepočtené počty (úvazek k 31.12.): fyzioterapeuti | 5 111,2 | 5 062,7 | 5 272,5 | 5 370,7 | 5 505,2 | 5 642,0 | 5 763,8 | 5 722,9 | 5 682,0 | 5 457,2 | 5 645,0 |
| Přepočtené počty (úvazek k 31.12.): ZPBD | 876,0 | 897,0 | 948,8 | 858,2 | 849,0 | 859,4 | 862,4 | 1 198,2 | 1 534,1 | 1 445,9 | 1 576,5 |
| Přepočtené počty (úvazek k 31.12.): ZPBD: všeobecné sestry | 598,0 | 599,9 | 671,2 | 597,0 | 579,2 | 568,0 | 585,6 | 661,9 | 738,3 | 706,0 | 749,3 |
| Přepočtené počty (úvazek k 31.12.): ZPBD: ergoterapeuti | 212,8 | 207,1 | 219,0 | 194,3 | 205,6 | 229,9 | 196,3 | 212,8 | 229,2 | 238,1 | 264,0 |
| Přepočtené počty (úvazek k 31.12.): ostatní odborní pracovníci | 428,1 | 415,1 | 423,1 | 431,9 | 419,4 | 390,8 | 493,9 | 504,2 | 514,4 | 474,8 | 509,8 |
| Smluvní pracovníci (úvazek k 31.12.): lékaři | 23,1 | 25,3 | 24,1 | 23,4 | 24,1 | 26,1 | 31,1 | 59,7 | 88,2 | 110,3 | 109,7 |
| Smluvní pracovníci (úvazek k 31.12.): fyzioterapeuti | 36,6 | 33,5 | 45,0 | 54,6 | 138,7 | 64,4 | 104,1 | 264,0 | 423,9 | 508,6 | 581,6 |
| Smluvní pracovníci (úvazek k 31.12.): ZPBD | 9,5 | 6,9 | 7,0 | 9,0 | 4,7 | 8,8 | 12,2 | 55,1 | 98,0 | 119,6 | 81,6 |
| Smluvní pracovníci (úvazek k 31.12.): ZPBD: všeobecné sestry | 5,8 | 5,7 | 5,4 | 6,5 | 3,8 | 7,7 | 10,1 | 20,3 | 30,4 | 42,5 | 30,8 |
| Smluvní pracovníci (úvazek k 31.12.): ZPBD: ergoterapeuti | 0,5 | 0,0 | 1,4 | 1,3 | 0,2 | 0,3 | 2,0 | 3,2 | 4,3 | 6,0 | 6,7 |
| Smluvní pracovníci (úvazek k 31.12.): ostatní odborní pracovníci | 0,0 | 6,5 | 9,4 | 16,7 | 14,0 | 5,8 | 26,6 | 44,1 | 61,6 | 37,7 | 70,3 |
| Průměrný roční přepočtený počet pracov. celkem (včetně smluvních): lékaři | | 528,4 | 536,5 | 532,9 | 554,3 | 543,3 | 558,6 | 653,6 | 748,6 | 784,4 | 829,4 |
| Průměrný roční přepočtený počet pracov. celkem (včetně smluvních): fyzioterapeuti | | 5 069,0 | 5 272,4 | 5 378,6 | 5 511,8 | 5 658,4 | 5 785,5 | 5 908,9 | 6 032,4 | 6 046,4 | 6 395,8 |

Příloha č. 1. Absolutní počty pacientů oboru rehabilitační a fyzikální medicína v časovém trendu

| | 2007 | 2008 | 2009 | 2010 | 2011 | 2012 | 2013 | 2014 | 2015 | 2016 | 2017 |
|--|------|-------|-------|-------|-------|-------|-------|---------|---------|---------|---------|
| Průměrný roční přepočtený počet pracov. celkem (včetně smluvních): ZPBD | | 905,8 | 939,8 | 871,8 | 860,5 | 852,9 | 866,3 | 1 324,7 | 1 783,2 | 1 504,9 | 1 766,1 |
| Průměrný roční přepočtený počet pracov. celkem (včetně smluvních): ZPBD: všeobecné sestry | | 608,3 | 670,6 | 597,3 | 587,0 | 569,3 | 590,3 | 669,2 | 748,0 | 733,5 | 795,8 |
| Průměrný roční přepočtený počet pracov. celkem (včetně smluvních): ZPBD: ergoterapeuti | | 205,9 | 215,9 | 196,0 | 203,6 | 223,0 | 194,2 | 212,0 | 229,7 | 233,4 | 264,2 |
| Průměrný roční přepočtený počet pracov. celkem (včetně smluvních): ostatní odborní pracovníci | | 412,4 | 418,0 | 434,4 | 429,1 | 378,1 | 501,3 | 532,6 | 563,8 | 528,3 | 587,4 |

II. Činnost

| | | | | | | | | | | | |
|---|------------|------------|------------|------------|------------|------------|------------|------------|------------|------------|------------|
| Lékařem: počet vyšetření | 1 640 282 | 1 448 287 | 1 443 351 | 1 425 704 | 1 452 553 | 1 468 053 | 1 487 707 | 1 497 833 | 1 507 958 | 1 556 721 | 1 556 412 |
| Lékařem: počet výkonů celkem | 2 231 808 | 2 114 234 | 2 274 768 | 2 316 797 | 2 301 765 | 2 275 890 | 2 399 974 | 2 171 878 | 1 943 781 | 2 263 367 | 2 028 408 |
| Lékařem: počet výkonů: LTV | 158 549 | 135 457 | 153 954 | 153 832 | 139 987 | 146 731 | 209 810 | 234 620 | 259 429 | 243 303 | 267 509 |
| Lékařem: počet výkonů: FT | 92 107 | 43 006 | 45 584 | 56 804 | 62 058 | 74 490 | 86 542 | 100 089 | 113 636 | 168 056 | 176 707 |
| Lékařem: počet výkonů: ERGO | 3 302 | 423 | 3 606 | 2 909 | 20 019 | 9 369 | 17 008 | 9 933 | 2 857 | 11 715 | 4 011 |
| Lékařem: počet výkonů: ostatní | 1 977 850 | 1 935 348 | 2 071 624 | 2 103 252 | 2 079 701 | 2 045 300 | 2 086 614 | 1 827 237 | 1 567 859 | 1 648 818 | 1 580 181 |
| Psychologem, logopedem, soc. prac.: počet vyšetření | 15 268 | 17 925 | 17 347 | 17 871 | 24 316 | 22 505 | 18 244 | 20 659 | 23 074 | 18 521 | 33 673 |
| Psychologem, logopedem, soc. prac.: počet výkonů celkem | 46 080 | 101 883 | 113 202 | 66 805 | 61 763 | 69 211 | 56 321 | 38 298 | 20 275 | 14 034 | 53 508 |
| Fyzioterapeutem, ergoterapeutem: počet vyšetření | 1 507 650 | 1 586 701 | 1 637 790 | 1 525 116 | 1 723 014 | 1 745 246 | 2 017 909 | 2 685 447 | 3 352 985 | 3 794 629 | 3 851 797 |
| Fyzioterapeutem, ergoterapeutem: počet výkonů celkem | 44 385 958 | 42 906 486 | 43 869 994 | 44 542 654 | 44 932 536 | 46 103 998 | 46 789 267 | 45 026 792 | 43 264 316 | 44 807 444 | 44 961 509 |
| Fyzioterapeutem, ergoterapeutem: počet výkonů: LTV | 23 302 593 | 22 365 035 | 22 404 981 | 22 518 623 | 22 618 767 | 23 086 476 | 22 930 467 | 21 907 568 | 20 884 668 | 21 730 401 | 21 469 932 |
| Fyzioterapeutem, ergoterapeutem: počet výkonů: FT | 17 636 937 | 17 016 663 | 16 970 949 | 17 079 798 | 17 075 157 | 17 129 854 | 17 233 798 | 16 440 006 | 15 646 213 | 15 735 078 | 16 415 401 |
| Fyzioterapeutem, ergoterapeutem: počet výkonů: ERGO | 753 721 | 601 094 | 744 347 | 662 975 | 675 928 | 680 858 | 850 553 | 827 225 | 803 896 | 760 926 | 832 158 |
| Fyzioterapeutem, ergoterapeutem: počet výkonů: ostatní | 2 692 707 | 2 923 694 | 3 749 717 | 4 281 258 | 4 562 684 | 5 206 810 | 5 774 449 | 5 851 994 | 5 929 539 | 6 581 039 | 6 244 018 |

III. Indikace léčebné rehabilitace (dělení diagnóz podle MKN 10)

| | | | | | | | | | | | |
|--|--------|--------|--------|--------|--------|--------|--------|--------|--------|--------|--------|
| Nemoci infekční a parazitární: počet pacientů nově přijatých k léčbě | 3 237 | 3 758 | 4 294 | 4 609 | 4 583 | 4 995 | 4 720 | 4 844 | 4 967 | 5 128 | 6 046 |
| Nemoci infekční a parazitární: počet pacientů nově přijatých k léčbě: muži | 1 518 | 1 903 | 2 151 | 2 274 | 2 180 | 2 328 | 2 143 | 2 217 | 2 290 | 2 415 | 2 985 |
| Nemoci infekční a parazitární: počet pacientů nově přijatých k léčbě: ženy | 1 719 | 1 855 | 2 143 | 2 335 | 2 403 | 2 667 | 2 577 | 2 627 | 2 677 | 2 713 | 3 061 |
| Novotvary: počet pacientů nově přijatých k léčbě | 31 170 | 34 374 | 33 391 | 34 671 | 35 828 | 38 526 | 38 759 | 39 176 | 39 592 | 41 399 | 37 380 |

Příloha č. 1. Absolutní počty pacientů oboru rehabilitační a fyzikální medicína v časovém trendu

| | 2007 | 2008 | 2009 | 2010 | 2011 | 2012 | 2013 | 2014 | 2015 | 2016 | 2017 |
|--|-----------|-----------|-----------|-----------|-----------|-----------|-----------|-----------|-----------|-----------|-----------|
| Novotvary: počet pacientů nově přijatých k léčbě: muži | 12 388 | 14 085 | 14 560 | 14 954 | 15 518 | 16 868 | 16 550 | 17 051 | 17 551 | 18 203 | 16 249 |
| Novotvary: počet pacientů nově přijatých k léčbě: ženy | 18 782 | 20 289 | 18 831 | 19 717 | 20 310 | 21 658 | 22 209 | 22 125 | 22 041 | 23 196 | 21 131 |
| Nemoci endokrinní: počet pacientů nově přijatých k léčbě | 9 392 | 9 486 | 10 531 | 10 306 | 11 229 | 10 350 | 11 167 | 10 817 | 10 467 | 10 722 | 10 513 |
| Nemoci endokrinní: počet pacientů nově přijatých k léčbě: muži | 3 693 | 3 956 | 4 406 | 4 276 | 4 639 | 4 386 | 4 683 | 4 536 | 4 389 | 4 514 | 4 421 |
| Nemoci endokrinní: počet pacientů nově přijatých k léčbě: ženy | 5 699 | 5 540 | 6 125 | 6 030 | 6 590 | 5 964 | 6 484 | 6 281 | 6 078 | 6 208 | 6 092 |
| Poruchy duševní a poruchy chování: počet pacientů nově přijatých k léčbě | 14 830 | 10 533 | 12 331 | 11 546 | 12 157 | 14 532 | 14 692 | 15 729 | 16 766 | 15 350 | 17 335 |
| Poruchy duševní a poruchy chování: počet pacientů nově přijatých k léčbě: muži | 7 306 | 5 618 | 6 118 | 5 595 | 5 895 | 6 926 | 6 809 | 7 502 | 8 195 | 7 525 | 8 286 |
| Poruchy duševní a poruchy chování: počet pacientů nově přijatých k léčbě: ženy | 7 524 | 4 915 | 6 213 | 5 951 | 6 262 | 7 606 | 7 883 | 8 227 | 8 571 | 7 825 | 9 049 |
| Nemoci nervové soustavy: počet pacientů nově přijatých k léčbě | 167 642 | 168 649 | 170 032 | 162 904 | 164 131 | 158 794 | 154 616 | 177 494 | 200 372 | 196 586 | 190 301 |
| Nemoci nervové soustavy: počet pacientů nově přijatých k léčbě: muži | 72 722 | 74 143 | 71 727 | 70 228 | 72 408 | 68 349 | 67 239 | 80 604 | 93 968 | 87 604 | 81 748 |
| Nemoci nervové soustavy: počet pacientů nově přijatých k léčbě: ženy | 94 920 | 94 506 | 98 305 | 92 676 | 91 723 | 90 445 | 87 377 | 96 891 | 106 404 | 108 982 | 108 553 |
| Nemoci oběhové soustavy: počet pacientů nově přijatých k léčbě | 105 835 | 105 442 | 104 773 | 105 008 | 106 236 | 106 453 | 104 690 | 99 565 | 94 439 | 102 398 | 94 016 |
| Nemoci oběhové soustavy: počet pacientů nově přijatých k léčbě: muži | 51 651 | 52 019 | 51 007 | 51 733 | 53 263 | 53 231 | 51 575 | 48 640 | 45 704 | 48 781 | 46 345 |
| Nemoci oběhové soustavy: počet pacientů nově přijatých k léčbě: ženy | 54 184 | 53 423 | 53 766 | 53 275 | 52 973 | 53 222 | 53 115 | 50 925 | 48 735 | 53 617 | 47 671 |
| Nemoci dýchací soustavy: počet pacientů nově přijatých k léčbě | 34 674 | 32 967 | 33 875 | 32 729 | 37 160 | 32 089 | 33 885 | 34 110 | 34 335 | 32 755 | 34 573 |
| Nemoci dýchací soustavy: počet pacientů nově přijatých k léčbě: muži | 17 197 | 16 211 | 16 954 | 16 583 | 19 118 | 16 515 | 17 367 | 18 123 | 18 879 | 16 836 | 17 449 |
| Nemoci dýchací soustavy: počet pacientů nově přijatých k léčbě: ženy | 17 477 | 16 756 | 16 921 | 16 146 | 18 042 | 15 574 | 16 518 | 15 987 | 15 456 | 15 919 | 17 124 |
| Nemoci trávicí soustavy: počet pacientů nově přijatých k léčbě | 44 348 | 23 981 | 31 774 | 37 867 | 35 417 | 33 534 | 34 739 | 42 974 | 51 209 | 34 594 | 31 333 |
| Nemoci trávicí soustavy: počet pacientů nově přijatých k léčbě: muži | 19 110 | 10 809 | 13 607 | 15 526 | 14 852 | 14 906 | 15 487 | 18 638 | 21 789 | 15 593 | 13 854 |
| Nemoci trávicí soustavy: počet pacientů nově přijatých k léčbě: ženy | 25 238 | 13 172 | 18 167 | 22 341 | 20 565 | 18 628 | 19 252 | 24 336 | 29 420 | 19 001 | 17 479 |
| Nem. svalové a kosterní soust. a pojivové tkáně: počet pacientů nově přijatých k léčbě | 1 454 901 | 1 436 306 | 1 481 977 | 1 401 761 | 1 379 436 | 1 408 082 | 1 468 107 | 1 482 199 | 1 496 291 | 1 540 327 | 1 637 478 |
| Nem. svalové a kosterní soust. a pojivové tkáně: počet pacientů nově přijatých k léčbě: muži | 589 221 | 581 007 | 588 135 | 560 003 | 549 972 | 559 024 | 580 521 | 594 673 | 608 825 | 613 569 | 665 847 |
| Nem. svalové a kosterní soust. a pojivové tkáně: počet pacientů nově přijatých k léčbě: ženy | 865 680 | 855 299 | 893 842 | 841 758 | 829 464 | 849 058 | 887 586 | 887 526 | 887 466 | 926 758 | 971 631 |
| Nemoci močové a pohlavní soustavy: počet pacientů nově přijatých k léčbě | 19 957 | 18 400 | 19 419 | 23 932 | 22 728 | 19 880 | 22 049 | 23 003 | 23 956 | 21 247 | 22 631 |

Příloha č. 1. Absolutní počty pacientů oboru rehabilitační a fyzikální medicína v časovém trendu

| | 2007 | 2008 | 2009 | 2010 | 2011 | 2012 | 2013 | 2014 | 2015 | 2016 | 2017 |
|--|-----------|-----------|-----------|-----------|-----------|-----------|-----------|-----------|-----------|-----------|-----------|
| Nemoci močové a pohlavní soustavy: počet pacientů nově přijatých k léčbě: muži | 7 685 | 5 528 | 6 673 | 8 088 | 8 116 | 7 320 | 7 401 | 8 848 | 10 294 | 7 390 | 7 556 |
| Nemoci močové a pohlavní soustavy: počet pacientů nově přijatých k léčbě: ženy | 12 272 | 12 872 | 12 746 | 15 844 | 14 612 | 12 560 | 14 648 | 14 155 | 13 662 | 13 857 | 15 075 |
| Těhotenství, porod a šestinedělí, stavy vzniklé v perinatálním období: počet pacientů nově přijatých k léčbě | 41 547 | 42 411 | 41 273 | 40 607 | 40 240 | 39 838 | 39 409 | 38 754 | 38 099 | 38 107 | 38 147 |
| Těhotenství, porod a šestinedělí, stavy vzniklé v perinatálním období: počet pacientů nově přijatých k léčbě: muži | 2 959 | 4 118 | 3 776 | 3 925 | 3 930 | 5 206 | 5 405 | 5 450 | 5 494 | 5 453 | 5 385 |
| Těhotenství, porod a šestinedělí, stavy vzniklé v perinatálním období: počet pacientů nově přijatých k léčbě: ženy | 38 588 | 38 293 | 37 497 | 36 682 | 36 310 | 34 632 | 34 004 | 33 305 | 32 605 | 32 654 | 32 762 |
| Poranění, otravy: počet pacientů nově přijatých k léčbě | 290 457 | 280 026 | 305 787 | 297 126 | 279 504 | 278 324 | 291 127 | 284 880 | 278 632 | 281 898 | 289 313 |
| Poranění, otravy: počet pacientů nově přijatých k léčbě: muži | 152 033 | 143 881 | 151 507 | 145 277 | 143 387 | 143 676 | 149 736 | 145 245 | 140 754 | 141 287 | 144 277 |
| Poranění, otravy: počet pacientů nově přijatých k léčbě: ženy | 138 424 | 136 145 | 154 280 | 151 849 | 136 117 | 134 648 | 141 391 | 139 635 | 137 878 | 140 611 | 145 036 |
| Ostatní neuvedené skupiny nemocí: počet pacientů nově přijatých k léčbě | 79 392 | 69 760 | 74 525 | 83 092 | 84 822 | 94 930 | 110 820 | 128 022 | 145 223 | 161 560 | 178 009 |
| Ostatní neuvedené skupiny nemocí: počet pacientů nově přijatých k léčbě: muži | 36 506 | 30 787 | 32 836 | 38 105 | 38 136 | 42 260 | 48 837 | 57 929 | 67 020 | 72 643 | 80 790 |
| Ostatní neuvedené skupiny nemocí: počet pacientů nově přijatých k léčbě: ženy | 42 886 | 38 973 | 41 689 | 44 987 | 46 686 | 52 670 | 61 983 | 70 093 | 78 203 | 88 917 | 97 219 |
| Celkem: počet pacientů nově přijatých k léčbě | 2 297 382 | 2 236 103 | 2 323 982 | 2 246 158 | 2 213 471 | 2 240 327 | 2 328 780 | 2 381 564 | 2 434 348 | 2 482 071 | 2 587 075 |
| Celkem: počet pacientů nově přijatých k léčbě: muži | 973 989 | 944 065 | 963 457 | 936 567 | 931 414 | 940 995 | 973 753 | 1 009 453 | 1 045 152 | 1 041 813 | 1 095 192 |
| Celkem: počet pacientů nově přijatých k léčbě: ženy | 1 323 393 | 1 292 038 | 1 360 525 | 1 309 591 | 1 282 057 | 1 299 332 | 1 355 027 | 1 372 112 | 1 389 196 | 1 440 258 | 1 491 883 |
| IV. Druh služby | | | | | | | | | | | |
| Počet pacientů přijatých k léčbě: ambulantní: ve zdravot. zařízení | 1 848 923 | 1 789 547 | 1 877 502 | 1 782 387 | 1 747 807 | 1 766 057 | 1 860 087 | 1 907 421 | 1 954 755 | 1 989 844 | 2 099 584 |
| Počet pacientů přijatých k léčbě: ambulantní: doma | 2 289 | 1 369 | 8 905 | 11 998 | 16 700 | 9 434 | 12 732 | 9 965 | 7 197 | 7 282 | 14 499 |
| Počet pacientů přijatých k léčbě: hospitalizovaní: na lůžkovém rehab. odd. | 47 221 | 53 446 | 52 954 | 55 085 | 49 206 | 52 988 | 55 736 | 70 409 | 85 081 | 71 539 | 67 528 |
| Počet pacientů přijatých k léčbě: hospitalizovaní: ostatní nem. odd. | 398 949 | 391 741 | 384 621 | 396 688 | 399 758 | 411 848 | 400 225 | 393 770 | 387 315 | 400 884 | 405 458 |
| Počet pacientů přijatých k léčbě: celkem | 2 297 382 | 2 236 103 | 2 323 982 | 2 246 158 | 2 213 471 | 2 240 327 | 2 328 780 | 2 381 564 | 2 434 348 | 2 482 071 | 2 587 069 |

Prezentovaná data zohledňují podíl nezadaných údajů, které jsou v jednotlivých letech aproximovány ze struktury známých typů zdravotnických zařízení a vyplněných údajů.

NÁRODNÍ ZDRAVOTNICKÝ INFORMAČNÍ SYSTÉM – AMBULANTNÍ PÉČE
 ZDRAVOTNICTVÍ ČR: Stručný přehled činnosti oboru rehabilitační a fyzikální medicína za období 2007–2017
 NZIS REPORT č. K/22 (08/2018)

Příloha č. 2. Standardizované počty pacientů oboru rehabilitační a fyzikální medicína v časovém trendu

| | 2007 | 2008 | 2009 | 2010 | 2011 | 2012 | 2013 | 2014 | 2015 | 2016 | 2017 |
|---|----------|----------|----------|----------|----------|----------|----------|----------|----------|----------|----------|
| I. Činnost - na 1000 osob v celé populaci | | | | | | | | | | | |
| Lékařem: počet vyšetření | 158,90 | 138,86 | 137,57 | 135,56 | 138,38 | 139,69 | 141,54 | 142,31 | 143,03 | 147,34 | 146,98 |
| Lékařem: počet výkonů celkem | 216,20 | 202,71 | 216,82 | 220,29 | 219,29 | 216,56 | 228,34 | 206,36 | 184,37 | 214,23 | 191,55 |
| Lékařem: počet výkonů: LTV | 15,36 | 12,99 | 14,67 | 14,63 | 13,34 | 13,96 | 19,96 | 22,29 | 24,61 | 23,03 | 25,26 |
| Lékařem: počet výkonů: FT | 8,92 | 4,12 | 4,34 | 5,40 | 5,91 | 7,09 | 8,23 | 9,51 | 10,78 | 15,91 | 16,69 |
| Lékařem: počet výkonů: ERGO | 0,32 | 0,04 | 0,34 | 0,28 | 1,91 | 0,89 | 1,62 | 0,94 | 0,27 | 1,11 | 0,38 |
| Lékařem: počet výkonů: ostatní | 191,60 | 185,56 | 197,46 | 199,98 | 198,13 | 194,62 | 198,52 | 173,61 | 148,71 | 156,06 | 149,22 |
| Psychologem, logopedem, soc. prac.: počet vyšetření | 1,48 | 1,72 | 1,65 | 1,70 | 2,32 | 2,14 | 1,74 | 1,96 | 2,19 | 1,75 | 3,18 |
| Psychologem, logopedem, soc. prac.: počet výkonů celkem | 4,46 | 9,77 | 10,79 | 6,35 | 5,88 | 6,59 | 5,36 | 3,64 | 1,92 | 1,33 | 5,05 |
| Fyzioterapeutem, ergoterapeutem: počet vyšetření | 146,05 | 152,13 | 156,11 | 145,01 | 164,15 | 166,07 | 191,99 | 255,15 | 318,03 | 359,16 | 363,74 |
| Fyzioterapeutem, ergoterapeutem: počet výkonů celkem | 4 299,84 | 4 113,88 | 4 181,48 | 4 235,20 | 4 280,65 | 4 386,98 | 4 451,58 | 4 278,17 | 4 103,63 | 4 241,01 | 4 245,85 |
| Fyzioterapeutem, ergoterapeutem: počet výkonů: LTV | 2 257,42 | 2 144,36 | 2 135,54 | 2 141,11 | 2 154,85 | 2 196,77 | 2 181,63 | 2 081,52 | 1 980,91 | 2 056,77 | 2 027,47 |
| Fyzioterapeutem, ergoterapeutem: počet výkonů: FT | 1 708,56 | 1 631,56 | 1 617,59 | 1 623,98 | 1 626,72 | 1 629,97 | 1 639,64 | 1 562,03 | 1 484,05 | 1 489,32 | 1 550,15 |
| Fyzioterapeutem, ergoterapeutem: počet výkonů: ERGO | 73,02 | 57,63 | 70,95 | 63,04 | 64,39 | 64,79 | 80,92 | 78,60 | 76,25 | 72,02 | 78,58 |
| Fyzioterapeutem, ergoterapeutem: počet výkonů: ostatní | 260,85 | 280,32 | 357,41 | 407,07 | 434,68 | 495,45 | 549,39 | 556,02 | 562,42 | 622,89 | 589,64 |
| II. Indikace léčebné rehabilitace (dělení diagnóz podle MKN 10) - na 1000 osob v celé populaci | | | | | | | | | | | |
| Nemoci infekční a parazitární: počet pacientů nově přijatých k léčbě | 0,31 | 0,36 | 0,41 | 0,44 | 0,44 | 0,48 | 0,45 | 0,46 | 0,47 | 0,49 | 0,57 |
| Nemoci infekční a parazitární: počet pacientů nově přijatých k léčbě: muži | 0,15 | 0,18 | 0,21 | 0,22 | 0,21 | 0,22 | 0,20 | 0,21 | 0,22 | 0,23 | 0,28 |
| Nemoci infekční a parazitární: počet pacientů nově přijatých k léčbě: ženy | 0,17 | 0,18 | 0,20 | 0,22 | 0,23 | 0,25 | 0,25 | 0,25 | 0,25 | 0,26 | 0,29 |
| Novotvary: počet pacientů nově přijatých k léčbě | 3,02 | 3,30 | 3,18 | 3,30 | 3,41 | 3,67 | 3,69 | 3,72 | 3,76 | 3,92 | 3,53 |
| Novotvary: počet pacientů nově přijatých k léčbě: muži | 1,20 | 1,35 | 1,39 | 1,42 | 1,48 | 1,61 | 1,57 | 1,62 | 1,66 | 1,72 | 1,53 |

Příloha č. 2. Standardizované počty pacientů oboru rehabilitační a fyzikální medicína v časovém trendu

| | 2007 | 2008 | 2009 | 2010 | 2011 | 2012 | 2013 | 2014 | 2015 | 2016 | 2017 |
|--|--------|--------|--------|--------|--------|--------|--------|--------|--------|--------|--------|
| Novotvary: počet pacientů nově přijatých k léčbě: ženy | 1,82 | 1,95 | 1,79 | 1,87 | 1,93 | 2,06 | 2,11 | 2,10 | 2,09 | 2,20 | 2,00 |
| Nemoci endokrinní: počet pacientů nově přijatých k léčbě | 0,91 | 0,91 | 1,00 | 0,98 | 1,07 | 0,98 | 1,06 | 1,03 | 0,99 | 1,01 | 0,99 |
| Nemoci endokrinní: počet pacientů nově přijatých k léčbě: muži | 0,36 | 0,38 | 0,42 | 0,41 | 0,44 | 0,42 | 0,45 | 0,43 | 0,42 | 0,43 | 0,42 |
| Nemoci endokrinní: počet pacientů nově přijatých k léčbě: ženy | 0,55 | 0,53 | 0,58 | 0,57 | 0,63 | 0,57 | 0,62 | 0,60 | 0,58 | 0,59 | 0,58 |
| Poruchy duševní a poruchy chování: počet pacientů nově přijatých k léčbě | 1,44 | 1,01 | 1,18 | 1,10 | 1,16 | 1,38 | 1,40 | 1,49 | 1,59 | 1,45 | 1,64 |
| Poruchy duševní a poruchy chování: počet pacientů nově přijatých k léčbě: muži | 0,71 | 0,54 | 0,58 | 0,53 | 0,56 | 0,66 | 0,65 | 0,71 | 0,78 | 0,71 | 0,78 |
| Poruchy duševní a poruchy chování: počet pacientů nově přijatých k léčbě: ženy | 0,73 | 0,47 | 0,59 | 0,57 | 0,60 | 0,72 | 0,75 | 0,78 | 0,81 | 0,74 | 0,85 |
| Nemoci nervové soustavy: počet pacientů nově přijatých k léčbě | 16,24 | 16,17 | 16,21 | 15,49 | 15,64 | 15,11 | 14,71 | 16,86 | 19,01 | 18,61 | 17,97 |
| Nemoci nervové soustavy: počet pacientů nově přijatých k léčbě: muži | 7,04 | 7,11 | 6,84 | 6,68 | 6,90 | 6,50 | 6,40 | 7,66 | 8,91 | 8,29 | 7,72 |
| Nemoci nervové soustavy: počet pacientů nově přijatých k léčbě: ženy | 9,20 | 9,06 | 9,37 | 8,81 | 8,74 | 8,61 | 8,31 | 9,21 | 10,09 | 10,32 | 10,25 |
| Nemoci oběhové soustavy: počet pacientů nově přijatých k léčbě | 10,25 | 10,11 | 9,99 | 9,98 | 10,12 | 10,13 | 9,96 | 9,46 | 8,96 | 9,69 | 8,88 |
| Nemoci oběhové soustavy: počet pacientů nově přijatých k léčbě: muži | 5,00 | 4,99 | 4,86 | 4,92 | 5,07 | 5,07 | 4,91 | 4,62 | 4,34 | 4,62 | 4,38 |
| Nemoci oběhové soustavy: počet pacientů nově přijatých k léčbě: ženy | 5,25 | 5,12 | 5,12 | 5,07 | 5,05 | 5,06 | 5,05 | 4,84 | 4,62 | 5,07 | 4,50 |
| Nemoci dýchací soustavy: počet pacientů nově přijatých k léčbě | 3,36 | 3,16 | 3,23 | 3,11 | 3,54 | 3,05 | 3,22 | 3,24 | 3,26 | 3,10 | 3,26 |
| Nemoci dýchací soustavy: počet pacientů nově přijatých k léčbě: muži | 1,67 | 1,55 | 1,62 | 1,58 | 1,82 | 1,57 | 1,65 | 1,72 | 1,79 | 1,59 | 1,65 |
| Nemoci dýchací soustavy: počet pacientů nově přijatých k léčbě: ženy | 1,69 | 1,61 | 1,61 | 1,54 | 1,72 | 1,48 | 1,57 | 1,52 | 1,47 | 1,51 | 1,62 |
| Nemoci trávicí soustavy: počet pacientů nově přijatých k léčbě | 4,30 | 2,30 | 3,03 | 3,60 | 3,37 | 3,19 | 3,31 | 4,08 | 4,86 | 3,27 | 2,96 |
| Nemoci trávicí soustavy: počet pacientů nově přijatých k léčbě: muži | 1,85 | 1,04 | 1,30 | 1,48 | 1,41 | 1,42 | 1,47 | 1,77 | 2,07 | 1,48 | 1,31 |
| Nemoci trávicí soustavy: počet pacientů nově přijatých k léčbě: ženy | 2,44 | 1,26 | 1,73 | 2,12 | 1,96 | 1,77 | 1,83 | 2,31 | 2,79 | 1,80 | 1,65 |
| Nem. svalové a kosterní soust. a pojivové tkáně: počet pacientů nově přijatých k léčbě | 140,94 | 137,71 | 141,26 | 133,28 | 131,42 | 133,98 | 139,68 | 140,83 | 141,92 | 145,79 | 154,63 |
| Nem. svalové a kosterní soust. a pojivové tkáně: počet pacientů nově přijatých k léčbě: muži | 57,08 | 55,71 | 56,06 | 53,25 | 52,39 | 53,19 | 55,23 | 56,50 | 57,75 | 58,07 | 62,88 |
| Nem. svalové a kosterní soust. a pojivové tkáně: počet pacientů nově přijatých k léčbě: ženy | 83,86 | 82,01 | 85,20 | 80,04 | 79,02 | 80,79 | 84,45 | 84,33 | 84,18 | 87,72 | 91,75 |
| Nemoci močové a pohlavní soustavy: počet pacientů nově přijatých k léčbě | 1,93 | 1,76 | 1,85 | 2,28 | 2,17 | 1,89 | 2,10 | 2,19 | 2,27 | 2,01 | 2,14 |

Příloha č. 2. Standardizované počty pacientů oboru rehabilitační a fyzikální medicína v časovém trendu

| | 2007 | 2008 | 2009 | 2010 | 2011 | 2012 | 2013 | 2014 | 2015 | 2016 | 2017 |
|--|--------|--------|--------|--------|--------|--------|--------|--------|--------|--------|--------|
| Nemoci močové a pohlavní soustavy: počet pacientů nově přijatých k léčbě: muži | 0,74 | 0,53 | 0,64 | 0,77 | 0,77 | 0,70 | 0,70 | 0,84 | 0,98 | 0,70 | 0,71 |
| Nemoci močové a pohlavní soustavy: počet pacientů nově přijatých k léčbě: ženy | 1,19 | 1,23 | 1,21 | 1,51 | 1,39 | 1,20 | 1,39 | 1,34 | 1,30 | 1,31 | 1,42 |
| Těhotenství, porod a šestinedělí, stavy vzniklé v perinatálním období: počet pacientů nově přijatých k léčbě | 4,02 | 4,07 | 3,93 | 3,86 | 3,83 | 3,79 | 3,75 | 3,68 | 3,61 | 3,61 | 3,60 |
| Těhotenství, porod a šestinedělí, stavy vzniklé v perinatálním období: počet pacientů nově přijatých k léčbě: muži | 0,29 | 0,39 | 0,36 | 0,37 | 0,37 | 0,50 | 0,51 | 0,52 | 0,52 | 0,52 | 0,51 |
| Těhotenství, porod a šestinedělí, stavy vzniklé v perinatálním období: počet pacientů nově přijatých k léčbě: ženy | 3,74 | 3,67 | 3,57 | 3,49 | 3,46 | 3,30 | 3,24 | 3,16 | 3,09 | 3,09 | 3,09 |
| Poranění, otravy: počet pacientů nově přijatých k léčbě | 28,14 | 26,85 | 29,15 | 28,25 | 26,63 | 26,48 | 27,70 | 27,07 | 26,43 | 26,68 | 27,32 |
| Poranění, otravy: počet pacientů nově přijatých k léčbě: muži | 14,73 | 13,80 | 14,44 | 13,81 | 13,66 | 13,67 | 14,25 | 13,80 | 13,35 | 13,37 | 13,62 |
| Poranění, otravy: počet pacientů nově přijatých k léčbě: ženy | 13,41 | 13,05 | 14,71 | 14,44 | 12,97 | 12,81 | 13,45 | 13,27 | 13,08 | 13,31 | 13,70 |
| Ostatní neuvedené skupiny nemocí: počet pacientů nově přijatých k léčbě | 7,69 | 6,69 | 7,10 | 7,90 | 8,08 | 9,03 | 10,54 | 12,16 | 13,77 | 15,29 | 16,81 |
| Ostatní neuvedené skupiny nemocí: počet pacientů nově přijatých k léčbě: muži | 3,54 | 2,95 | 3,13 | 3,62 | 3,63 | 4,02 | 4,65 | 5,50 | 6,36 | 6,88 | 7,63 |
| Ostatní neuvedené skupiny nemocí: počet pacientů nově přijatých k léčbě: ženy | 4,15 | 3,74 | 3,97 | 4,28 | 4,45 | 5,01 | 5,90 | 6,66 | 7,42 | 8,42 | 9,18 |
| Celkem: počet pacientů nově přijatých k léčbě | 222,56 | 214,40 | 221,51 | 213,57 | 210,87 | 213,18 | 221,56 | 226,28 | 230,90 | 234,93 | 244,31 |
| Celkem: počet pacientů nově přijatých k léčbě: muži | 94,35 | 90,52 | 91,83 | 89,05 | 88,73 | 89,54 | 92,64 | 95,91 | 99,13 | 98,61 | 103,42 |
| Celkem: počet pacientů nově přijatých k léčbě: ženy | 128,20 | 123,88 | 129,68 | 124,52 | 122,14 | 123,64 | 128,92 | 130,37 | 131,77 | 136,32 | 140,88 |

III. Druh služby - na 1000 osob v celé populaci

| | | | | | | | | | | | |
|--|--------|--------|--------|--------|--------|--------|--------|--------|--------|--------|--------|
| Počet pacientů přijatých k léčbě: ambulantní: ve zdravot. zařízení | 179,11 | 171,58 | 178,95 | 169,47 | 166,51 | 168,05 | 176,97 | 181,23 | 185,41 | 188,34 | 198,27 |
| Počet pacientů přijatých k léčbě: ambulantní: doma | 0,22 | 0,13 | 0,85 | 1,14 | 1,59 | 0,90 | 1,21 | 0,95 | 0,68 | 0,69 | 1,37 |
| Počet pacientů přijatých k léčbě: hospitalizovaní: na lůžkovém rehab. odd. | 4,57 | 5,12 | 5,05 | 5,24 | 4,69 | 5,04 | 5,30 | 6,69 | 8,07 | 6,77 | 6,38 |
| Počet pacientů přijatých k léčbě: hospitalizovaní: ostatní nem. odd. | 38,65 | 37,56 | 36,66 | 37,72 | 38,08 | 39,19 | 38,08 | 37,41 | 36,74 | 37,94 | 38,29 |
| Počet pacientů přijatých k léčbě: celkem | 222,56 | 214,40 | 221,51 | 213,57 | 210,87 | 213,18 | 221,56 | 226,28 | 230,90 | 234,93 | 244,30 |

Prezentovaná data zohledňují podíl nezadaných údajů, které jsou v jednotlivých letech aproximovány ze struktury známých typů zdravotnických zařízení a vyplněných údajů.

NÁRODNÍ ZDRAVOTNICKÝ INFORMAČNÍ SYSTÉM – AMBULANTNÍ PÉČE
 ZDRAVOTNICTVÍ ČR: Stručný přehled činnosti oboru rehabilitační a fyzikální medicína za období 2007–2017
 NZIS REPORT č. K/22 (08/2018)

Příloha č. 3. Absolutní počty pacientů oboru rehabilitační a fyzikální medicína v regionálním srovnání v roce 2017

| | Hlavní město Praha | Středočeský kraj | Jihočeský kraj | Plzeňský kraj | Karlovarský kraj | Ústecký kraj | Liberecký kraj | Královéhradecký kraj | Pardubický kraj | Kraj Vysočina | Jihomoravský kraj | Olomoucký kraj | Zlínský kraj | Moravskoslezský kraj |
|--|--------------------|------------------|----------------|---------------|------------------|--------------|----------------|----------------------|-----------------|---------------|-------------------|----------------|--------------|----------------------|
| I. Pracovníci ve zdravotnictví | | | | | | | | | | | | | | |
| Fyzické osoby (počet k 31.12.): lékaři | 251 | 97 | 57 | 57 | 63 | 55 | 38 | 60 | 39 | 20 | 102 | 67 | 40 | 126 |
| Fyzické osoby (počet k 31.12.): fyzioterapeuti | 1 306 | 705 | 378 | 340 | 164 | 386 | 268 | 440 | 322 | 219 | 724 | 384 | 281 | 798 |
| Fyzické osoby (počet k 31.12.): ZPBD | 258 | 153 | 81 | 75 | 162 | 123 | 87 | 156 | 46 | 108 | 121 | 70 | 69 | 297 |
| Fyzické osoby (počet k 31.12.): ZPBD: všeobecné sestry | 106 | 83 | 43 | 38 | 70 | 40 | 34 | 104 | 23 | 46 | 74 | 37 | 21 | 116 |
| Fyzické osoby (počet k 31.12.): ZPBD: ergoterapeuti | 56 | 33 | 12 | 11 | 13 | 31 | 17 | 12 | 9 | 7 | 25 | 8 | 11 | 70 |
| Fyzické osoby (počet k 31.12.): ostatní odborní pracovníci | 96 | 52 | 20 | 8 | 128 | 32 | 15 | 22 | 19 | 19 | 59 | 15 | 37 | 118 |
| Přepočtené počty (úvazek k 31.12.): lékaři | 152 | 53 | 34 | 34 | 43 | 34 | 29 | 39 | 15 | 16 | 61 | 39 | 25 | 84 |
| Přepočtené počty (úvazek k 31.12.): fyzioterapeuti | 1 024 | 581 | 328 | 290 | 138 | 344 | 229 | 371 | 271 | 200 | 595 | 329 | 234 | 710 |
| Přepočtené počty (úvazek k 31.12.): ZPBD | 211 | 136 | 71 | 65 | 149 | 110 | 68 | 139 | 39 | 100 | 106 | 62 | 54 | 267 |
| Přepočtené počty (úvazek k 31.12.): ZPBD: všeobecné sestry | 91 | 75 | 37 | 31 | 64 | 36 | 29 | 94 | 20 | 40 | 70 | 34 | 20 | 108 |
| Přepočtené počty (úvazek k 31.12.): ZPBD: ergoterapeuti | 43 | 27 | 10 | 10 | 13 | 24 | 16 | 10 | 8 | 7 | 21 | 8 | 10 | 58 |
| Přepočtené počty (úvazek k 31.12.): ostatní odborní pracovníci | 65 | 44 | 18 | 7 | 113 | 18 | 8 | 17 | 18 | 19 | 43 | 11 | 36 | 92 |
| Smluvní pracovníci (úvazek k 31.12.): lékaři | 40 | 11 | 0 | 2 | 14 | 5 | 4 | 4 | 4 | 2 | 9 | 5 | 4 | 3 |
| Smluvní pracovníci (úvazek k 31.12.): fyzioterapeuti | 149 | 48 | 19 | 7 | 10 | 49 | 20 | 19 | 41 | 28 | 72 | 35 | 38 | 47 |
| Smluvní pracovníci (úvazek k 31.12.): ZPBD | 24 | 3 | 1 | 0 | 13 | 7 | 1 | 0 | 6 | 22 | 0 | 3 | 0 | 2 |
| Smluvní pracovníci (úvazek k 31.12.): ZPBD: všeobecné sestry | 4 | 2 | 0 | 0 | 10 | 3 | 0 | 0 | 4 | 6 | 0 | 0 | 0 | 2 |
| Smluvní pracovníci (úvazek k 31.12.): ZPBD: ergoterapeuti | 2 | 0 | 0 | 0 | 0 | 4 | 0 | 0 | 0 | 1 | 0 | 0 | 0 | 0 |
| Smluvní pracovníci (úvazek k 31.12.): ostatní odborní pracovníci | 21 | 6 | 0 | 0 | 21 | 13 | 0 | 0 | 2 | 0 | 0 | 2 | 0 | 5 |
| Průměrný roční přepočtený počet pracov. celkem (včetně smluvních): lékaři | 206 | 67 | 42 | 38 | 65 | 34 | 34 | 47 | 23 | 16 | 73 | 48 | 41 | 97 |
| Průměrný roční přepočtený počet pracov. celkem (včetně smluvních): fyzioterapeuti | 1 138 | 632 | 407 | 305 | 152 | 413 | 245 | 388 | 308 | 209 | 655 | 358 | 261 | 925 |

Příloha č. 3. Absolutní počty pacientů oboru rehabilitační a fyzikální medicína v regionálním srovnání v roce 2017

| | Hlavní město Praha | Středočeský kraj | Jihočeský kraj | Plzeňský kraj | Karlovarský kraj | Ústecký kraj | Liberecký kraj | Královéhradecký kraj | Pardubický kraj | Kraj Vysočina | Jihomoravský kraj | Olomoucký kraj | Zlínský kraj | Moravskoslezský kraj |
|---|--------------------|------------------|----------------|---------------|------------------|--------------|----------------|----------------------|-----------------|---------------|-------------------|----------------|--------------|----------------------|
| Průměrný roční přepočtený počet pracov. celkem (včetně smluvních): ZPBD | 257 | 156 | 80 | 62 | 162 | 104 | 67 | 141 | 54 | 102 | 113 | 63 | 51 | 354 |
| Průměrný roční přepočtený počet pracov. celkem (včetně smluvních): ZPBD: všeobecné sestry | 96 | 92 | 44 | 35 | 67 | 30 | 29 | 97 | 28 | 43 | 68 | 35 | 20 | 113 |
| Průměrný roční přepočtený počet pracov. celkem (včetně smluvních): ZPBD: ergoterapeuti | 46 | 29 | 10 | 8 | 13 | 24 | 14 | 9 | 8 | 7 | 22 | 7 | 7 | 59 |
| Průměrný roční přepočtený počet pracov. celkem (včetně smluvních): ostatní odborní pracovníci | 84 | 46 | 19 | 7 | 136 | 29 | 7 | 22 | 17 | 21 | 44 | 15 | 38 | 104 |

II. Činnost

| | | | | | | | | | | | | | | |
|---|-----------|-----------|-----------|-----------|---------|-----------|-----------|-----------|-----------|-----------|-----------|-----------|-----------|-----------|
| Lékařem: počet vyšetření | 204 764 | 114 849 | 125 432 | 89 078 | 138 148 | 94 533 | 42 678 | 118 542 | 45 262 | 50 231 | 147 441 | 109 693 | 70 482 | 205 279 |
| Lékařem: počet výkonů celkem | 424 638 | 173 102 | 84 582 | 67 762 | 131 497 | 150 830 | 54 256 | 168 254 | 49 296 | 74 483 | 175 186 | 173 226 | 91 051 | 210 245 |
| Lékařem: počet výkonů: LTV | 67 189 | 24 096 | 9 132 | 11 149 | 31 595 | 4 107 | 14 716 | 25 376 | 2 320 | 226 | 32 476 | 30 880 | 3 932 | 10 315 |
| Lékařem: počet výkonů: FT | 64 519 | 20 010 | 8 709 | 1 274 | 28 569 | 5 311 | 1 146 | 18 696 | 3 239 | 250 | 14 812 | 696 | 800 | 8 676 |
| Lékařem: počet výkonů: ERGO | 1 397 | 23 | 0 | 0 | 2 524 | 0 | 0 | 0 | 0 | 0 | 5 | 0 | 60 | 2 |
| Lékařem: počet výkonů: ostatní | 291 533 | 128 973 | 66 741 | 55 339 | 68 809 | 141 412 | 38 394 | 124 182 | 43 737 | 74 007 | 127 893 | 141 650 | 86 259 | 191 252 |
| Psychologem, logopedem, soc. prac.: počet vyšetření | 17 483 | 13 402 | 264 | 284 | 0 | 997 | 0 | 1 243 | 0 | 0 | 0 | 0 | 0 | 0 |
| Psychologem, logopedem, soc. prac.: počet výkonů celkem | 36 007 | 7 065 | 779 | 1 320 | 0 | 1 295 | 0 | 7 026 | 0 | 0 | 16 | 0 | 0 | 0 |
| Fyzioterapeutem, ergoterapeutem: počet vyšetření | 709 683 | 454 832 | 307 527 | 203 522 | 231 085 | 349 168 | 102 499 | 185 675 | 139 071 | 73 921 | 425 864 | 210 625 | 101 660 | 356 665 |
| Fyzioterapeutem, ergoterapeutem: počet výkonů celkem | 5 475 212 | 4 247 381 | 2 111 780 | 4 338 386 | 821 604 | 2 870 366 | 1 462 650 | 2 512 880 | 2 408 636 | 1 438 870 | 4 932 652 | 2 732 687 | 2 033 323 | 7 575 082 |
| Fyzioterapeutem, ergoterapeutem: počet výkonů: LTV | 2 559 806 | 2 048 056 | 1 011 402 | 2 402 285 | 273 982 | 1 246 118 | 822 920 | 1 106 921 | 1 224 811 | 654 428 | 2 565 769 | 1 293 741 | 964 537 | 3 295 156 |
| Fyzioterapeutem, ergoterapeutem: počet výkonů: FT | 1 556 125 | 1 442 205 | 735 285 | 1 670 745 | 355 106 | 1 125 283 | 474 087 | 1 047 334 | 814 760 | 659 827 | 1 538 720 | 1 052 457 | 548 142 | 3 395 325 |
| Fyzioterapeutem, ergoterapeutem: počet výkonů: ERGO | 145 118 | 156 284 | 19 966 | 64 398 | 12 408 | 54 317 | 16 177 | 27 794 | 33 803 | 13 618 | 93 114 | 20 448 | 62 815 | 111 898 |
| Fyzioterapeutem, ergoterapeutem: počet výkonů: ostatní | 1 214 163 | 600 836 | 345 127 | 200 958 | 180 108 | 444 648 | 149 466 | 330 831 | 335 262 | 110 997 | 735 049 | 366 041 | 457 829 | 772 703 |

III. Indikace léčebné rehabilitace (dělení diagnóz podle MKN 10)

| | | | | | | | | | | | | | | |
|--|-------|-----|-----|-----|----|-----|-----|-----|----|-----|-----|-----|-----|-----|
| Nemoci infekční a parazitární: počet pacientů nově přijatých k léčbě | 1 782 | 464 | 457 | 483 | 68 | 311 | 175 | 236 | 84 | 192 | 760 | 294 | 227 | 513 |
| Nemoci infekční a parazitární: počet pacientů nově přijatých k léčbě: muži | 998 | 208 | 215 | 231 | 34 | 158 | 70 | 137 | 41 | 80 | 321 | 139 | 103 | 250 |
| Nemoci infekční a parazitární: počet pacientů nově přijatých k léčbě: ženy | 784 | 256 | 242 | 252 | 34 | 153 | 105 | 99 | 43 | 112 | 439 | 155 | 124 | 263 |

Příloha č. 3. Absolutní počty pacientů oboru rehabilitační a fyzikální medicína v regionálním srovnání v roce 2017

| | Hlavní město Praha | Středočeský kraj | Jihočeský kraj | Plzeňský kraj | Karlovarský kraj | Ústecký kraj | Liberecký kraj | Královéhradecký kraj | Pardubický kraj | Kraj Vysočina | Jihomoravský kraj | Olomoucký kraj | Zlínský kraj | Moravskoslezský kraj |
|--|--------------------|------------------|----------------|---------------|------------------|--------------|----------------|----------------------|-----------------|---------------|-------------------|----------------|--------------|----------------------|
| Novotvary: počet pacientů nově přijatých k léčbě | 10 740 | 2 018 | 1 715 | 2 559 | 596 | 2 223 | 996 | 1 750 | 651 | 775 | 6 362 | 2 755 | 1 713 | 2 527 |
| Novotvary: počet pacientů nově přijatých k léčbě: muži | 4 975 | 884 | 630 | 1 125 | 280 | 954 | 375 | 659 | 277 | 259 | 2 724 | 1 401 | 721 | 985 |
| Novotvary: počet pacientů nově přijatých k léčbě: ženy | 5 765 | 1 134 | 1 085 | 1 434 | 316 | 1 269 | 621 | 1 091 | 374 | 516 | 3 638 | 1 354 | 992 | 1 542 |
| Nemoci endokrinní: počet pacientů nově přijatých k léčbě | 2 233 | 1 158 | 650 | 486 | 686 | 564 | 320 | 504 | 355 | 197 | 1 516 | 675 | 355 | 814 |
| Nemoci endokrinní: počet pacientů nově přijatých k léčbě: muži | 924 | 505 | 284 | 226 | 250 | 224 | 129 | 206 | 151 | 82 | 609 | 295 | 187 | 349 |
| Nemoci endokrinní: počet pacientů nově přijatých k léčbě: ženy | 1 309 | 653 | 366 | 260 | 436 | 340 | 191 | 298 | 204 | 115 | 907 | 380 | 168 | 465 |
| Poruchy duševní a poruchy chování: počet pacientů nově přijatých k léčbě | 3 713 | 1 460 | 572 | 705 | 146 | 496 | 180 | 1 020 | 116 | 442 | 4 125 | 368 | 3 480 | 512 |
| Poruchy duševní a poruchy chování: počet pacientů nově přijatých k léčbě: muži | 1 927 | 645 | 262 | 313 | 45 | 261 | 84 | 440 | 61 | 208 | 1 801 | 129 | 1 887 | 223 |
| Poruchy duševní a poruchy chování: počet pacientů nově přijatých k léčbě: ženy | 1 786 | 815 | 310 | 392 | 101 | 235 | 96 | 580 | 55 | 234 | 2 324 | 239 | 1 593 | 289 |
| Nemoci nervové soustavy: počet pacientů nově přijatých k léčbě | 27 914 | 22 667 | 10 460 | 5 040 | 4 791 | 13 710 | 7 369 | 12 182 | 7 099 | 7 213 | 34 433 | 15 318 | 7 183 | 14 922 |
| Nemoci nervové soustavy: počet pacientů nově přijatých k léčbě: muži | 12 020 | 10 483 | 4 763 | 2 370 | 2 276 | 6 383 | 3 062 | 4 498 | 2 977 | 3 048 | 13 628 | 6 683 | 3 209 | 6 348 |
| Nemoci nervové soustavy: počet pacientů nově přijatých k léčbě: ženy | 15 894 | 12 184 | 5 697 | 2 670 | 2 515 | 7 327 | 4 307 | 7 684 | 4 122 | 4 165 | 20 805 | 8 635 | 3 974 | 8 574 |
| Nemoci oběhové soustavy: počet pacientů nově přijatých k léčbě | 16 011 | 8 013 | 8 394 | 5 057 | 2 207 | 5 743 | 2 522 | 5 062 | 4 137 | 2 202 | 11 818 | 7 945 | 4 336 | 10 569 |
| Nemoci oběhové soustavy: počet pacientů nově přijatých k léčbě: muži | 8 541 | 3 692 | 3 125 | 2 643 | 1 053 | 2 728 | 1 094 | 2 511 | 1 964 | 1 012 | 5 840 | 4 375 | 2 137 | 5 630 |
| Nemoci oběhové soustavy: počet pacientů nově přijatých k léčbě: ženy | 7 470 | 4 321 | 5 269 | 2 414 | 1 154 | 3 015 | 1 428 | 2 551 | 2 173 | 1 190 | 5 978 | 3 570 | 2 199 | 4 939 |
| Nemoci dýchací soustavy: počet pacientů nově přijatých k léčbě | 6 508 | 2 651 | 1 335 | 2 927 | 1 824 | 1 761 | 890 | 1 207 | 991 | 843 | 3 854 | 4 208 | 2 030 | 3 544 |
| Nemoci dýchací soustavy: počet pacientů nově přijatých k léčbě: muži | 2 923 | 1 438 | 727 | 1 581 | 950 | 918 | 450 | 600 | 489 | 422 | 1 915 | 1 995 | 1 147 | 1 894 |
| Nemoci dýchací soustavy: počet pacientů nově přijatých k léčbě: ženy | 3 585 | 1 213 | 608 | 1 346 | 874 | 843 | 440 | 607 | 502 | 421 | 1 939 | 2 213 | 883 | 1 650 |
| Nemoci trávicí soustavy: počet pacientů nově přijatých k léčbě | 4 858 | 1 596 | 1 807 | 956 | 8 344 | 1 980 | 434 | 728 | 342 | 373 | 4 569 | 1 718 | 2 207 | 1 421 |
| Nemoci trávicí soustavy: počet pacientů nově přijatých k léčbě: muži | 2 178 | 793 | 814 | 437 | 3 624 | 775 | 196 | 317 | 147 | 185 | 1 914 | 777 | 1 083 | 614 |
| Nemoci trávicí soustavy: počet pacientů nově přijatých k léčbě: ženy | 2 680 | 803 | 993 | 519 | 4 720 | 1 205 | 238 | 411 | 195 | 188 | 2 655 | 941 | 1 124 | 807 |
| Nem. svalové a kosterní soust. a pojivové tkáně: počet pacientů nově přijatých k léčbě | 244 080 | 189 727 | 92 382 | 64 413 | 104 273 | 129 896 | 57 378 | 131 934 | 81 116 | 65 493 | 147 245 | 92 111 | 81 519 | 155 911 |
| Nem. svalové a kosterní soust. a pojivové tkáně: počet pacientů nově přijatých k léčbě: muži | 102 059 | 74 875 | 36 585 | 26 207 | 47 200 | 50 304 | 22 420 | 48 040 | 30 955 | 28 630 | 58 625 | 40 885 | 33 954 | 65 108 |

Příloha č. 3. Absolutní počty pacientů oboru rehabilitační a fyzikální medicína v regionálním srovnání v roce 2017

| | Hlavní město Praha | Středočeský kraj | Jihočeský kraj | Plzeňský kraj | Karlovarský kraj | Ústecký kraj | Liberecký kraj | Královéhradecký kraj | Pardubický kraj | Kraj Vysočina | Jihomoravský kraj | Olomoucký kraj | Zlínský kraj | Moravskoslezský kraj |
|--|--------------------|------------------|----------------|---------------|------------------|--------------|----------------|----------------------|-----------------|---------------|-------------------|----------------|--------------|----------------------|
| Nem. svalové a kosterní soust. a pojivové tkáně: počet pacientů nově přijatých k léčbě: ženy | 142 021 | 114 852 | 55 797 | 38 206 | 57 073 | 79 592 | 34 958 | 83 894 | 50 161 | 36 863 | 88 620 | 51 226 | 47 565 | 90 803 |
| Nemoci močové a pohlavní soustavy: počet pacientů nově přijatých k léčbě | 6 899 | 1 327 | 1 258 | 1 253 | 897 | 1 046 | 662 | 547 | 384 | 560 | 3 227 | 1 666 | 1 828 | 1 077 |
| Nemoci močové a pohlavní soustavy: počet pacientů nově přijatých k léčbě: muži | 2 680 | 434 | 316 | 445 | 419 | 221 | 161 | 121 | 63 | 121 | 1 253 | 537 | 535 | 250 |
| Nemoci močové a pohlavní soustavy: počet pacientů nově přijatých k léčbě: ženy | 4 219 | 893 | 942 | 808 | 478 | 825 | 501 | 426 | 321 | 439 | 1 974 | 1 129 | 1 293 | 827 |
| Těhotenství, porod a šestinedělí, stavy vzniklé v perinatálním období: počet pacientů nově přijatých k léčbě | 4 304 | 1 694 | 2 826 | 3 764 | 268 | 1 868 | 465 | 3 400 | 315 | 1 813 | 9 293 | 2 714 | 2 276 | 3 147 |
| Těhotenství, porod a šestinedělí, stavy vzniklé v perinatálním období: počet pacientů nově přijatých k léčbě: muži | 1 005 | 546 | 251 | 110 | 11 | 249 | 53 | 820 | 93 | 279 | 414 | 799 | 75 | 680 |
| Těhotenství, porod a šestinedělí, stavy vzniklé v perinatálním období: počet pacientů nově přijatých k léčbě: ženy | 3 299 | 1 148 | 2 575 | 3 654 | 257 | 1 619 | 412 | 2 580 | 222 | 1 534 | 8 879 | 1 915 | 2 201 | 2 467 |
| Poranění, otravy: počet pacientů nově přijatých k léčbě | 29 496 | 26 754 | 21 012 | 13 042 | 5 406 | 20 221 | 14 216 | 26 943 | 14 302 | 14 839 | 35 749 | 19 508 | 15 135 | 32 690 |
| Poranění, otravy: počet pacientů nově přijatých k léčbě: muži | 13 846 | 13 079 | 10 740 | 6 504 | 2 636 | 10 009 | 7 275 | 12 524 | 6 989 | 7 819 | 18 726 | 9 698 | 7 452 | 16 980 |
| Poranění, otravy: počet pacientů nově přijatých k léčbě: ženy | 15 650 | 13 675 | 10 272 | 6 538 | 2 770 | 10 212 | 6 941 | 14 419 | 7 313 | 7 020 | 17 023 | 9 810 | 7 683 | 15 710 |
| Ostatní neuvedené skupiny nemocí: počet pacientů nově přijatých k léčbě | 20 915 | 15 196 | 14 141 | 9 788 | 13 529 | 9 014 | 4 224 | 10 623 | 5 078 | 8 148 | 38 268 | 7 323 | 12 712 | 9 050 |
| Ostatní neuvedené skupiny nemocí: počet pacientů nově přijatých k léčbě: muži | 11 261 | 7 063 | 6 300 | 4 480 | 5 896 | 3 821 | 1 962 | 4 653 | 2 311 | 3 746 | 16 387 | 3 370 | 5 347 | 4 193 |
| Ostatní neuvedené skupiny nemocí: počet pacientů nově přijatých k léčbě: ženy | 9 654 | 8 133 | 7 841 | 5 308 | 7 633 | 5 193 | 2 262 | 5 970 | 2 767 | 4 402 | 21 881 | 3 953 | 7 365 | 4 857 |
| Celkem: počet pacientů nově přijatých k léčbě | 379 453 | 274 725 | 157 009 | 110 473 | 143 035 | 188 833 | 89 831 | 196 136 | 114 970 | 103 090 | 301 219 | 156 603 | 135 001 | 236 697 |
| Celkem: počet pacientů nově přijatých k léčbě: muži | 165 337 | 114 645 | 65 012 | 46 672 | 64 674 | 77 005 | 37 331 | 75 526 | 46 518 | 45 891 | 124 157 | 71 083 | 57 837 | 103 504 |
| Celkem: počet pacientů nově přijatých k léčbě: ženy | 214 116 | 160 080 | 91 997 | 63 801 | 78 361 | 111 828 | 52 500 | 120 610 | 68 452 | 57 199 | 177 062 | 85 520 | 77 164 | 133 193 |
| IV. Druh služby | | | | | | | | | | | | | | |
| Počet pacientů přijatých k léčbě: ambulantní: ve zdravot. zařízení | 292 146 | 224 114 | 131 165 | 73 093 | 134 185 | 161 334 | 76 908 | 173 476 | 95 570 | 86 184 | 223 025 | 117 119 | 105 528 | 194 389 |
| Počet pacientů přijatých k léčbě: ambulantní: doma | 749 | 12 464 | 434 | 9 521 | 227 | 4 | 41 | 38 | 22 | 33 | 1 325 | 147 | 35 | 807 |
| Počet pacientů přijatých k léčbě: hospitalizovaní: na lůžkovém rehab. odd. | 11 260 | 9 727 | 1 906 | 2 191 | 1 512 | 3 439 | 1 467 | 3 161 | 9 279 | 2 388 | 9 424 | 1 274 | 2 385 | 8 115 |
| Počet pacientů přijatých k léčbě: hospitalizovaní: ostatní nem. odd. | 75 298 | 28 420 | 23 504 | 25 668 | 7 111 | 24 056 | 11 415 | 19 461 | 10 099 | 14 485 | 67 445 | 38 063 | 27 053 | 33 380 |
| Počet pacientů přijatých k léčbě: celkem | 379 453 | 274 725 | 157 009 | 110 473 | 143 035 | 188 833 | 89 831 | 196 136 | 114 970 | 103 090 | 301 219 | 156 603 | 135 001 | 236 691 |

Prezentovaná data zohledňují podíl nezadaných údajů, které jsou v jednotlivých letech aproximovány ze struktury známých typů zdravotnických zařízení a vyplněných údajů.

NÁRODNÍ ZDRAVOTNICKÝ INFORMAČNÍ SYSTÉM – AMBULANTNÍ PÉČE
 ZDRAVOTNICTVÍ ČR: Stručný přehled činnosti oboru rehabilitační a fyzikální medicína za období 2007–2017
 NZIS REPORT č. K/22 (08/2018)

Příloha č. 4. Standardizované počty pacientů oboru rehabilitační a fyzikální medicína v regionálním srovnání v roce 2017

| | Hlavní město Praha | Středočeský kraj | Jihočeský kraj | Plzeňský kraj | Karlovarský kraj | Ústecký kraj | Liberecký kraj | Královéhradecký kraj | Pardubický kraj | Kraj Vysočina | Jihomoravský kraj | Olomoucký kraj | Zlínský kraj | Moravskoslezský kraj |
|--|--------------------|------------------|----------------|---------------|------------------|--------------|----------------|----------------------|-----------------|---------------|-------------------|----------------|--------------|----------------------|
| I. Činnost - na 1000 osob v daném kraji (kde je lokalizován poskytovatel zdravotních služeb) | | | | | | | | | | | | | | |
| Lékařem: počet vyšetření | 159,16 | 85,34 | 196,24 | 153,79 | 466,55 | 115,15 | 96,79 | 215,20 | 87,51 | 98,75 | 124,90 | 173,25 | 120,89 | 170,01 |
| Lékařem: počet výkonů celkem | 330,06 | 128,63 | 132,33 | 116,99 | 444,09 | 183,73 | 123,05 | 305,45 | 95,31 | 146,43 | 148,40 | 273,60 | 156,17 | 174,13 |
| Lékařem: počet výkonů: LTV | 52,22 | 17,91 | 14,29 | 19,25 | 106,70 | 5,00 | 33,37 | 46,07 | 4,49 | 0,44 | 27,51 | 48,77 | 6,74 | 8,54 |
| Lékařem: počet výkonů: FT | 50,15 | 14,87 | 13,63 | 2,20 | 96,48 | 6,47 | 2,60 | 33,94 | 6,26 | 0,49 | 12,55 | 1,10 | 1,37 | 7,19 |
| Lékařem: počet výkonů: ERGO | 1,09 | 0,02 | 0,00 | 0,00 | 8,52 | 0,00 | 0,00 | 0,00 | 0,00 | 0,00 | 0,00 | 0,00 | 0,10 | 0,00 |
| Lékařem: počet výkonů: ostatní | 226,60 | 95,84 | 104,42 | 95,54 | 232,38 | 172,26 | 87,07 | 225,44 | 84,56 | 145,49 | 108,34 | 223,73 | 147,95 | 158,40 |
| Psychologem, logopedem, soc. prac.: počet vyšetření | 13,59 | 9,96 | 0,41 | 0,49 | 0,00 | 1,21 | 0,00 | 2,26 | 0,00 | 0,00 | 0,00 | 0,00 | 0,00 | 0,00 |
| Psychologem, logopedem, soc. prac.: počet výkonů celkem | 27,99 | 5,25 | 1,22 | 2,28 | 0,00 | 1,58 | 0,00 | 12,75 | 0,00 | 0,00 | 0,01 | 0,00 | 0,00 | 0,00 |
| Fyzioterapeutem, ergoterapeutem: počet vyšetření | 551,62 | 337,97 | 481,13 | 351,37 | 780,41 | 425,33 | 232,46 | 337,07 | 268,87 | 145,32 | 360,76 | 332,67 | 174,36 | 295,39 |
| Fyzioterapeutem, ergoterapeutem: počet výkonů celkem | 4 255,72 | 3 156,11 | 3 303,89 | 7 489,95 | 2 774,70 | 3 496,45 | 3 317,16 | 4 561,84 | 4 656,68 | 2 828,72 | 4 178,52 | 4 316,13 | 3 487,46 | 6 273,78 |
| Fyzioterapeutem, ergoterapeutem: počet výkonů: LTV | 1 989,66 | 1 521,85 | 1 582,34 | 4 147,39 | 925,28 | 1 517,92 | 1 866,31 | 2 009,49 | 2 367,96 | 1 286,56 | 2 173,50 | 2 043,40 | 1 654,33 | 2 729,09 |
| Fyzioterapeutem, ergoterapeutem: počet výkonů: FT | 1 209,53 | 1 071,66 | 1 150,36 | 2 884,43 | 1 199,25 | 1 370,73 | 1 075,19 | 1 901,31 | 1 575,20 | 1 297,18 | 1 303,47 | 1 662,30 | 940,15 | 2 812,05 |
| Fyzioterapeutem, ergoterapeutem: počet výkonů: ERGO | 112,80 | 116,13 | 31,24 | 111,18 | 41,90 | 66,16 | 36,69 | 50,46 | 65,35 | 26,77 | 78,88 | 32,30 | 107,74 | 92,68 |
| Fyzioterapeutem, ergoterapeutem: počet výkonů: ostatní | 943,73 | 446,46 | 539,95 | 346,94 | 608,26 | 541,63 | 338,98 | 600,58 | 648,17 | 218,21 | 622,67 | 578,14 | 785,25 | 639,96 |
| II. Indikace léčebné rehabilitace (dělení diagnóz podle MKN 10) - na 1000 osob v daném kraji (kde je lokalizován poskytovatel zdravotních služeb) | | | | | | | | | | | | | | |
| Nemoci infekční a parazitární: počet pacientů nově přijatých k léčbě | 1,39 | 0,34 | 0,71 | 0,83 | 0,23 | 0,38 | 0,40 | 0,43 | 0,16 | 0,38 | 0,64 | 0,46 | 0,39 | 0,42 |
| Nemoci infekční a parazitární: počet pacientů nově přijatých k léčbě: muži | 0,78 | 0,15 | 0,34 | 0,40 | 0,11 | 0,19 | 0,16 | 0,25 | 0,08 | 0,16 | 0,27 | 0,22 | 0,18 | 0,21 |
| Nemoci infekční a parazitární: počet pacientů nově přijatých k léčbě: ženy | 0,61 | 0,19 | 0,38 | 0,44 | 0,11 | 0,19 | 0,24 | 0,18 | 0,08 | 0,22 | 0,37 | 0,24 | 0,21 | 0,22 |
| Novotvary: počet pacientů nově přijatých k léčbě | 8,35 | 1,50 | 2,68 | 4,42 | 2,01 | 2,71 | 2,26 | 3,18 | 1,26 | 1,52 | 5,39 | 4,35 | 2,94 | 2,09 |

Příloha č. 4. Standardizované počty pacientů oboru rehabilitační a fyzikální medicína v regionálním srovnání v roce 2017

| | Hlavní město Praha | Středočeský kraj | Jihočeský kraj | Plzeňský kraj | Karlovarský kraj | Ústecký kraj | Liberecký kraj | Královéhradecký kraj | Pardubický kraj | Kraj Vysočina | Jihomoravský kraj | Olomoucký kraj | Zlínský kraj | Moravskoslezský kraj |
|--|--------------------|------------------|----------------|---------------|------------------|--------------|----------------|----------------------|-----------------|---------------|-------------------|----------------|--------------|----------------------|
| Novotvary: počet pacientů nově přijatých k léčbě: muži | 3,87 | 0,66 | 0,99 | 1,94 | 0,95 | 1,16 | 0,85 | 1,20 | 0,54 | 0,51 | 2,31 | 2,21 | 1,24 | 0,82 |
| Novotvary: počet pacientů nově přijatých k léčbě: ženy | 4,48 | 0,84 | 1,70 | 2,48 | 1,07 | 1,55 | 1,41 | 1,98 | 0,72 | 1,01 | 3,08 | 2,14 | 1,70 | 1,28 |
| Nemoci endokrinní: počet pacientů nově přijatých k léčbě | 1,74 | 0,86 | 1,02 | 0,84 | 2,32 | 0,69 | 0,73 | 0,91 | 0,69 | 0,39 | 1,28 | 1,07 | 0,61 | 0,67 |
| Nemoci endokrinní: počet pacientů nově přijatých k léčbě: muži | 0,72 | 0,38 | 0,44 | 0,39 | 0,84 | 0,27 | 0,29 | 0,37 | 0,29 | 0,16 | 0,52 | 0,47 | 0,32 | 0,29 |
| Nemoci endokrinní: počet pacientů nově přijatých k léčbě: ženy | 1,02 | 0,49 | 0,57 | 0,45 | 1,47 | 0,41 | 0,43 | 0,54 | 0,39 | 0,23 | 0,77 | 0,60 | 0,29 | 0,39 |
| Poruchy duševní a poruchy chování: počet pacientů nově přijatých k léčbě | 2,89 | 1,08 | 0,89 | 1,22 | 0,49 | 0,60 | 0,41 | 1,85 | 0,22 | 0,87 | 3,49 | 0,58 | 5,97 | 0,42 |
| Poruchy duševní a poruchy chování: počet pacientů nově přijatých k léčbě: muži | 1,50 | 0,48 | 0,41 | 0,54 | 0,15 | 0,32 | 0,19 | 0,80 | 0,12 | 0,41 | 1,53 | 0,20 | 3,24 | 0,18 |
| Poruchy duševní a poruchy chování: počet pacientů nově přijatých k léčbě: ženy | 1,39 | 0,61 | 0,48 | 0,68 | 0,34 | 0,29 | 0,22 | 1,05 | 0,11 | 0,46 | 1,97 | 0,38 | 2,73 | 0,24 |
| Nemoci nervové soustavy: počet pacientů nově přijatých k léčbě | 21,70 | 16,84 | 16,36 | 8,70 | 16,18 | 16,70 | 16,71 | 22,11 | 13,72 | 14,18 | 29,17 | 24,19 | 12,32 | 12,36 |
| Nemoci nervové soustavy: počet pacientů nově přijatých k léčbě: muži | 9,34 | 7,79 | 7,45 | 4,09 | 7,69 | 7,78 | 6,94 | 8,17 | 5,76 | 5,99 | 11,54 | 10,56 | 5,50 | 5,26 |
| Nemoci nervové soustavy: počet pacientů nově přijatých k léčbě: ženy | 12,35 | 9,05 | 8,91 | 4,61 | 8,49 | 8,93 | 9,77 | 13,95 | 7,97 | 8,19 | 17,62 | 13,64 | 6,82 | 7,10 |
| Nemoci oběhové soustavy: počet pacientů nově přijatých k léčbě | 12,44 | 5,95 | 13,13 | 8,73 | 7,45 | 7,00 | 5,72 | 9,19 | 8,00 | 4,33 | 10,01 | 12,55 | 7,44 | 8,75 |
| Nemoci oběhové soustavy: počet pacientů nově přijatých k léčbě: muži | 6,64 | 2,74 | 4,89 | 4,56 | 3,56 | 3,32 | 2,48 | 4,56 | 3,80 | 1,99 | 4,95 | 6,91 | 3,67 | 4,66 |
| Nemoci oběhové soustavy: počet pacientů nově přijatých k léčbě: ženy | 5,81 | 3,21 | 8,24 | 4,17 | 3,90 | 3,67 | 3,24 | 4,63 | 4,20 | 2,34 | 5,06 | 5,64 | 3,77 | 4,09 |
| Nemoci dýchací soustavy: počet pacientů nově přijatých k léčbě | 5,06 | 1,97 | 2,09 | 5,05 | 6,16 | 2,15 | 2,02 | 2,19 | 1,92 | 1,66 | 3,26 | 6,65 | 3,48 | 2,94 |
| Nemoci dýchací soustavy: počet pacientů nově přijatých k léčbě: muži | 2,27 | 1,07 | 1,14 | 2,73 | 3,21 | 1,12 | 1,02 | 1,09 | 0,95 | 0,83 | 1,62 | 3,15 | 1,97 | 1,57 |
| Nemoci dýchací soustavy: počet pacientů nově přijatých k léčbě: ženy | 2,79 | 0,90 | 0,95 | 2,32 | 2,95 | 1,03 | 1,00 | 1,10 | 0,97 | 0,83 | 1,64 | 3,50 | 1,51 | 1,37 |
| Nemoci trávicí soustavy: počet pacientů nově přijatých k léčbě | 3,78 | 1,19 | 2,83 | 1,65 | 28,18 | 2,41 | 0,98 | 1,32 | 0,66 | 0,73 | 3,87 | 2,71 | 3,79 | 1,18 |
| Nemoci trávicí soustavy: počet pacientů nově přijatých k léčbě: muži | 1,69 | 0,59 | 1,27 | 0,75 | 12,24 | 0,94 | 0,44 | 0,58 | 0,28 | 0,36 | 1,62 | 1,23 | 1,86 | 0,51 |
| Nemoci trávicí soustavy: počet pacientů nově přijatých k léčbě: ženy | 2,08 | 0,60 | 1,55 | 0,90 | 15,94 | 1,47 | 0,54 | 0,75 | 0,38 | 0,37 | 2,25 | 1,49 | 1,93 | 0,67 |
| Nem. svalové a kosterní soust. a pojivové tkáně: počet pacientů nově přijatých k léčbě | 189,72 | 140,98 | 144,53 | 111,20 | 352,15 | 158,23 | 130,13 | 239,51 | 156,82 | 128,75 | 124,73 | 145,48 | 139,82 | 129,13 |
| Nem. svalové a kosterní soust. a pojivové tkáně: počet pacientů nově přijatých k léčbě: muži | 79,33 | 55,64 | 57,24 | 45,24 | 159,40 | 61,28 | 50,85 | 87,21 | 59,85 | 56,28 | 49,66 | 64,58 | 58,24 | 53,92 |
| Nem. svalové a kosterní soust. a pojivové tkáně: počet pacientů nově přijatých k léčbě: ženy | 110,39 | 85,34 | 87,29 | 65,96 | 192,75 | 96,95 | 79,28 | 152,30 | 96,98 | 72,47 | 75,07 | 80,91 | 81,58 | 75,20 |

Příloha č. 4. Standardizované počty pacientů oboru rehabilitační a fyzikální medicína v regionálním srovnání v roce 2017

| | Hlavní město Praha | Středočeský kraj | Jihočeský kraj | Plzeňský kraj | Karlovarský kraj | Ústecký kraj | Liberecký kraj | Královéhradecký kraj | Pardubický kraj | Kraj Vysočina | Jihomoravský kraj | Olomoucký kraj | Zlínský kraj | Moravskoslezský kraj |
|--|--------------------|------------------|----------------|---------------|------------------|--------------|----------------|----------------------|-----------------|---------------|-------------------|----------------|--------------|----------------------|
| Nemoci močové a pohlavní soustavy: počet pacientů nově přijatých k léčbě | 5,36 | 0,99 | 1,97 | 2,16 | 3,03 | 1,27 | 1,50 | 0,99 | 0,74 | 1,10 | 2,73 | 2,63 | 3,14 | 0,89 |
| Nemoci močové a pohlavní soustavy: počet pacientů nově přijatých k léčbě: muži | 2,08 | 0,32 | 0,49 | 0,77 | 1,42 | 0,27 | 0,37 | 0,22 | 0,12 | 0,24 | 1,06 | 0,85 | 0,92 | 0,21 |
| Nemoci močové a pohlavní soustavy: počet pacientů nově přijatých k léčbě: ženy | 3,28 | 0,66 | 1,47 | 1,39 | 1,61 | 1,00 | 1,14 | 0,77 | 0,62 | 0,86 | 1,67 | 1,78 | 2,22 | 0,68 |
| Těhotenství, porod a šestinedělí, stavy vzniklé v perinatálním období: počet pacientů nově přijatých k léčbě | 3,35 | 1,26 | 4,42 | 6,50 | 0,91 | 2,28 | 1,05 | 6,17 | 0,61 | 3,56 | 7,87 | 4,29 | 3,90 | 2,61 |
| Těhotenství, porod a šestinedělí, stavy vzniklé v perinatálním období: počet pacientů nově přijatých k léčbě: muži | 0,78 | 0,41 | 0,39 | 0,19 | 0,04 | 0,30 | 0,12 | 1,49 | 0,18 | 0,55 | 0,35 | 1,26 | 0,13 | 0,56 |
| Těhotenství, porod a šestinedělí, stavy vzniklé v perinatálním období: počet pacientů nově přijatých k léčbě: ženy | 2,56 | 0,85 | 4,03 | 6,31 | 0,87 | 1,97 | 0,93 | 4,68 | 0,43 | 3,02 | 7,52 | 3,02 | 3,78 | 2,04 |
| Poranění, otravy: počet pacientů nově přijatých k léčbě | 22,93 | 19,88 | 32,87 | 22,52 | 18,26 | 24,63 | 32,24 | 48,91 | 27,65 | 29,17 | 30,28 | 30,81 | 25,96 | 27,07 |
| Poranění, otravy: počet pacientů nově přijatých k léčbě: muži | 10,76 | 9,72 | 16,80 | 11,23 | 8,90 | 12,19 | 16,50 | 22,74 | 13,51 | 15,37 | 15,86 | 15,32 | 12,78 | 14,06 |
| Poranění, otravy: počet pacientů nově přijatých k léčbě: ženy | 12,16 | 10,16 | 16,07 | 11,29 | 9,35 | 12,44 | 15,74 | 26,18 | 14,14 | 13,80 | 14,42 | 15,49 | 13,18 | 13,01 |
| Ostatní neuvedené skupiny nemocí: počet pacientů nově přijatých k léčbě | 16,26 | 11,29 | 22,12 | 16,90 | 45,69 | 10,98 | 9,58 | 19,28 | 9,82 | 16,02 | 32,42 | 11,57 | 21,80 | 7,50 |
| Ostatní neuvedené skupiny nemocí: počet pacientů nově přijatých k léčbě: muži | 8,75 | 5,25 | 9,86 | 7,73 | 19,91 | 4,65 | 4,45 | 8,45 | 4,47 | 7,36 | 13,88 | 5,32 | 9,17 | 3,47 |
| Ostatní neuvedené skupiny nemocí: počet pacientů nově přijatých k léčbě: ženy | 7,50 | 6,04 | 12,27 | 9,16 | 25,78 | 6,33 | 5,13 | 10,84 | 5,35 | 8,65 | 18,54 | 6,24 | 12,63 | 4,02 |
| Celkem: počet pacientů nově přijatých k léčbě | 294,94 | 204,14 | 245,64 | 190,72 | 483,05 | 230,02 | 203,73 | 356,06 | 222,27 | 202,67 | 255,17 | 247,35 | 231,55 | 196,04 |
| Celkem: počet pacientů nově přijatých k léčbě: muži | 128,51 | 85,19 | 101,71 | 80,58 | 218,42 | 93,80 | 84,66 | 137,11 | 89,93 | 90,22 | 105,18 | 112,27 | 99,20 | 85,72 |
| Celkem: počet pacientů nově přijatých k léčbě: ženy | 166,43 | 118,95 | 143,93 | 110,15 | 264,64 | 136,22 | 119,07 | 218,95 | 132,34 | 112,45 | 149,99 | 135,07 | 132,35 | 110,31 |
| III. Druh služby - na 1000 osob v daném kraji (kde je lokalizován poskytovatel zdravotních služeb) | | | | | | | | | | | | | | |
| Počet pacientů přijatých k léčbě: ambulantní: ve zdravot. zařízení | 227,08 | 166,53 | 205,21 | 126,19 | 453,17 | 196,52 | 174,42 | 314,93 | 184,77 | 169,43 | 188,93 | 184,98 | 181,00 | 161,00 |
| Počet pacientů přijatých k léčbě: ambulantní: doma | 0,58 | 9,26 | 0,68 | 16,44 | 0,77 | 0,00 | 0,09 | 0,07 | 0,04 | 0,06 | 1,12 | 0,23 | 0,06 | 0,67 |
| Počet pacientů přijatých k léčbě: hospitalizovaní: na lůžkovém rehab. odd. | 8,75 | 7,23 | 2,98 | 3,78 | 5,11 | 4,19 | 3,33 | 5,74 | 17,94 | 4,69 | 7,98 | 2,01 | 4,09 | 6,72 |
| Počet pacientů přijatých k léčbě: hospitalizovaní: ostatní nem. odd. | 58,53 | 21,12 | 36,77 | 44,31 | 24,02 | 29,30 | 25,89 | 35,33 | 19,52 | 28,48 | 57,13 | 60,12 | 46,40 | 27,65 |
| Počet pacientů přijatých k léčbě: celkem | 294,94 | 204,14 | 245,64 | 190,72 | 483,05 | 230,02 | 203,73 | 356,06 | 222,27 | 202,67 | 255,17 | 247,35 | 231,55 | 196,03 |

Prezentovaná data zohledňují podíl nezadaných údajů, které jsou v jednotlivých letech aproximovány ze struktury známých typů zdravotnických zařízení a vyplněných údajů.

Roční výkaz o činnosti poskytovatele ZS**A (MZ) 1-01**Poskytovatel (obor): **rehabilitační a fyzikální medicíny (FBLR)**

Za rok 2017

| | |
|---|---------------------------------|
| IČO | Zpravodajská jednotka (adresa): |
| PČZ | |
| Oddělení, pracoviště, kód poskytovatele | |

A052

I. Pracovníci ve zdravotnictví

| | Č.ř. | Lékaři | Fyzioterapeuti | ZPBD | ze sl. 3 | | Ostatní odborní pracovníci |
|---|------|--------|----------------|------|------------------|---------------|----------------------------|
| | | | | | všeobecné sestry | ergoterapeuti | |
| a | b | 1 | 2 | 3 | 4 | 5 | 6 |
| Fyzické osoby (počet k 31.12.) | 11 | | | | | | |
| Přepočtené počty (úvazek k 31.12.) | 12 | | | | | | |
| Smluvní pracovníci (úvazek k 31.12.) | 13 | | | | | | |
| Průměrný roční přepočtený počet pracov. celkem (včetně smluvních) | 14 | | | | | | |

II. Činnost

| | Č.ř. | Počet vyšetření | Počet výkonů celkem | ze sl. 2 výkony | | | |
|------------------------------------|------|-----------------|---------------------|-----------------|----|------|---------|
| | | | | LTV | FT | ERGO | ostatní |
| a | b | 1 | 2 | 3 | 4 | 5 | 6 |
| Lékařem | 21 | | | | | | |
| Psychologem, logopedem, soc. prac. | 22 | | | | | | |
| Fyzioterapeutem, ergoterapeutem | 23 | | | | | | |

III. Indikace léčebné rehabilitace (dělení diagnóz podle MKN 10)

| Diagnóza | Č.ř. | Počet pacientů nově přijatých k léčbě pro | ze sl. 1 | | 4 | 5 | 6 |
|---|------------------------|---|----------|------|---|---|---|
| | | | muži | ženy | | | |
| a | b | 1 | 2 | 3 | | | |
| nemoci infekční a parazitární | A00 - B99 | 41 | | | | | |
| novotvary | C00 - D48 | 42 | | | | | |
| nemoci endokrinní | E00 - E90 | 43 | | | | | |
| poruchy duševní a poruchy chování | F00 - F99 | 44 | | | | | |
| nemoci nervové soustavy | G00 - G99 | 45 | | | | | |
| nemoci oběhové soustavy | I00 - I99 | 46 | | | | | |
| nemoci dýchací soustavy | J00 - J99 | 47 | | | | | |
| nemoci trávicí soustavy | K00 - K93 | 48 | | | | | |
| nem. svalové a kosterní soust. a pojivové tkáně | M00 - M99 | 49 | | | | | |
| nemoci močové a pohlavní soustavy | N00 - N99 | 50 | | | | | |
| těhotenství, porod a šestinedělí, stavy vzniklé v perinatálním období | O00 - O99 P00 - P96 | 51 | | | | | |
| poranění, otravy | S00 - T98 | 52 | | | | | |
| ostatní neuvedené skupiny nemocí | | 53 | | | | | |
| Celkem (součet ř. 41 až 53) | | 54 | | | | | |

IV. Druh služby

| | Č.ř. | Ambulantní | | Hospitalizovaní | | Celkem (součet sl. 1, 2, 3, 4) | 6 |
|----------------------------------|------|----------------------|------|-------------------------|-------------------|--------------------------------|---|
| | | ve zdravot. zařízení | doma | na lůžkovém rehab. odd. | ostatní nem. odd. | | |
| a | b | 1 | 2 | 3 | 4 | 5 | 6 |
| Počet pacientů přijatých k léčbě | 71 | | | | | | |

Výkaz sestavil:

Telefon:

E-mail:

Datum:

Závazné pokyny pro vyplňování statistického formuláře A (MZ) 1-01: Roční výkaz o činnosti poskytovatele zdravotních služeb pro obor

rehabilitační a fyzikální medicíny (FBLR)

Statistická zjišťování Ministerstva zdravotnictví jsou součástí Programu statistických zjišťování v České republice na rok 2017. Tento program byl zveřejněn ve Sbírce zákonů ČR, v částce 140, formou vyhlášky č. 355/2016 Sb. ze dne 11. 10. 2016, která v příloze 2 obsahuje seznam statistických zjišťování prováděných ministerstvy. Program byl sestaven v souladu se zákonem č. 89/1995 Sb., o státní statistické službě, ve znění pozdějších předpisů.

Výkazy řady A (MZ) 1-01 slouží k získání základních informací o poskytovatelích zdravotních služeb a o činnosti jednotlivých oborů z hlediska zajištění a potřeby zdravotní péče, pro zjištění vybraných údajů o zdravotním stavu obyvatelstva. Tyto informace slouží pro zpracování podkladů při stanovení zdravotní politiky státu na různých úrovních řízení a pro hodnocení objemu zdravotní péče.

Předání dat je možné pouze elektronicky **prostřednictvím webové aplikace - Centrální úložiště výkazů (CÚV)**, která obsahuje elektronické šablony pro vyplňování a odesílání výkazů do CÚV. Pro předání dat do CÚV je nutné přihlášení do registrů rezortu zdravotnictví na základě „Žádosti o přístup do registrů NZIS“ uvedené na internetových stránkách www.uzis.cz v horní liště označené červeně a uvedené jako **REGISTRY NZIS VSTUP** na adrese: <http://www.uzis.cz/registry-nzis-vstup>.

Předání dat do aplikace CÚV bude ukončeno 31. 5. 2018.

Zákon č. 89/1995 Sb. ukládá všem zpravodajským jednotkám povinnost poskytnout úplně, správně, pravdivě a včas požadované údaje pro všechna statistická zjišťování uvedená v Programu statistických zjišťování (viz § 2 – vymezení pojmů, § 10 – program statistických zjišťování a § 26 – správní delikty). Ochrana důvěrných statistických údajů je zaručena výše uvedeným zákonem (viz § 16 – povinnost mlčenlivosti a ochrana důvěrných statistických údajů, § 17 – poskytování důvěrných statistických údajů).

Výkaz vyplňuje samostatně každé oddělení (pracoviště) oboru rehabilitační a fyzikální medicíny, u všech poskytovatelů zdravotnických služeb – zpravodajských jednotek (dále ZJ) bez ohledu na jejich zřizovatele, které poskytuje rehabilitační péči hospitalizovaným i ambulantním pacientům.

Formuláře výkazu a pokyny pro jeho vyplňování jsou uveřejněny na internetových stránkách www.uzis.cz.

V elektronické šabloně výkazu se vyplňují žlutě a červeně podbarvené kolonky, ke kterým je vždy uvedena „informace k poli“. Šedě podbarvené kolonky se nevyplňují.

Oddíl I. Pracovníci ve zdravotnictví

V ř. 11, 12 se sleduje evidenční počet zaměstnanců a počet zaměstnavatelů vybraných kategorií pracovníků. Charakteristika jednotlivých kategorií pracovníků je určena zákonem č. 95/2004 Sb., o podmínkách získávání a uznávání odborné způsobilosti a specializované způsobilosti k výkonu zdravotnického povolání lékaře, zubního lékaře a farmaceuta, a zákonem č. 96/2004 Sb., o podmínkách získávání a uznávání způsobilosti k výkonu nelékařských zdravotnických povolání a k výkonu činností souvisejících s poskytováním zdravotní péče a o změně některých souvisejících zákonů (zákon o nelékařských zdravotnických povoláních). Vyhláška MZ ČR č. 77/1981 Sb. byla zrušena v červnu 2004 (vyhláškou č. 393/2004 Sb.).

Vybrané kategorie pracovníků jsou uvedeny ve sl. 1 až 6 (lékaři, fyzioterapeuti, ZPBD = zdravotničtí pracovníci nelékaři s odbornou způsobilostí bez odborného dohledu, všeobecné sestry, ergoterapeuti a ostatní odborní pracovníci). Podrobnější vysvětlivky k evidenčnímu počtu zaměstnanců, k zaměstnavatelům, ke kategoriím pracovníků a tabulky pro přepočty úvazku jsou uvedeny v samostatných pokynech „METODICKÉ VYSVĚTLIVKY“, které jsou k dispozici na pracovišti ÚZIS ČR a na internetových stránkách www.uzis.cz (NZIS).

- sl. 2 Fyzioterapeuti - § 24 zákona č. 96/2004 Sb.
- sl. 3 ZPBD - zdravotničtí pracovníci nelékaři s odbornou způsobilostí bez odborného dohledu - § 5 až § 21a zákona č. 96/2004 Sb.
- sl. 4 ze sl. 3 všeobecné sestry - § 5 zákona č. 96/2004 Sb.
- sl. 5 ze sl. 3 ergoterapeuti - § 7 zákona č. 96/2004 Sb.
- sl. 6 Ostatní odborní pracovníci
Patří sem odborní pracovníci na oddělení (pracoviště, zařízení), kteří nejsou uvedeni ve sl. 1 až 5.
- ř. 11 ve sl. 1 až 6 se vyplňuje počet fyzických osob pracujících na oddělení (pracovišti) k 31.12.
- ř. 12 přepočtené počty (úvazky k 31.12.) - rovná se součtu úvazků jednotlivých zaměstnanců a zaměstnavatelů k 31.12. Přepočet a součet jednotlivých úvazků se počítá na 3 desetinná místa. Do výkazu se přepočtené počty zaokrouhlují na 2 desetinná místa.

V zařízeních, kde není pro **ambulantní část lůžkového oddělení** stanovena výše úvazku lékaře nebo dalšího personálu a tito docházejí z lůžkové části oddělení, se při výpočtu úvazku vychází z ordinační doby ambulantního pracoviště a počtu pracovníků, kteří obvykle současně zajišťují ambulantní péči.

To znamená:

- **do počtu fyzických osob** se podle požadovaných kategorií vykázají všichni, kteří zabezpečují chod daného ambulantního pracoviště a v ordinaci se střídají,

- do přepočtených počtů se úvazek vypočte podle počtu hodin, po které je ambulantní pracoviště za týden provozováno a počtu osob zajišťujících ambulantní péči.

Poznámka: Upozorňujeme však, že je třeba zachovat návaznost vykazování počtu pracovníků a úvazků na tomto výkaze a počtu vykázaných pracovníků a úvazků na výkaze

E (MZ) 2-01 Roční výkaz o složkách platu, personálním a provozním vybavení poskytovatele zdravotních služeb (s přílohami)

E (MZ) 3-01 Roční výkaz o složkách mezd, personálním a provozním vybavení poskytovatele zdravotních služeb (s přílohami)

E (MZ) 4-01 Roční výkaz o zaměstnavatelích, evidenčním počtu zaměstnanců, smluvních pracovnících a odměňování.

- ř. 13 smluvní pracovníci (úvazek k 31.12.) Do tohoto řádku patří pracovníci, kteří pracují u daného poskytovatele zdravotnických služeb, ale nepatří do evidenčního počtu zaměstnanců ani do počtu zaměstnavatelů vykazující jednotky.

Pracují tedy buď:

- na dohodu (o provedení práce nebo o pracovní činnosti - placeno z ostatních osobních nákladů (OON)),
- na smlouvu o dílo (dle občanského nebo obchodního zákoníku),
- jako spolupracující rodinný příslušník,
- fyzické osoby dočasně přidělené k výkonu práce prostřednictvím zprostředkovatelských agentur práce

- ř. 14 Průměrný roční přepočtený počet pracovníků celkem (včetně smluvních) se uvádí za vykazované období na 2 desetinná místa takto:

součet přepočteného počtu pracovníků celkem (včetně smluvních) za jednotlivé měsíce sledovaného období

= $\frac{\text{součet přepočteného počtu pracovníků celkem (včetně smluvních) za jednotlivé měsíce sledovaného období}}{\text{počet měsíců sledovaného období}}$

Oddíl II. Činnost

Zahrnuje i činnost smluvních pracovníků, kterou pro daného poskytovatele vykonávají.

sl. 1 počet klinických vyšetření prováděných

ř. 21 lékařem

ř. 22 psychologem, logopedem, sociálním pracovníkem (§ 10, § 22, § 23, § 43 z. č. 96/2004 Sb.)

ř. 23 fyzioterapeutem, ergoterapeutem (§ 24 a § 7 z. č. 96/2004 Sb.)

Klinická vyšetření (komplexní, cílená, kontrolní) jsou charakterizována vyhláškou MZ (Seznam zdravotních výkonů s bodovými hodnotami).

Fyzioterapeuti a ergoterapeuti zde vykazují např. kineziologická vyšetření, speciální vyšetřovací techniky apod.

sl. 2 počet výkonů celkem

ř. 21, sl. 6 ostatní výkony

Patří sem výkony (ošetření) prováděné pouze lékařem - Aku, injekce, obstřiky, manipulační léčba, atd.

ř. 22 výkony budou uvedeny pouze ve sl. 2

ř. 23, sl. 3, 4, 5

jde o výkony prováděné rehabilitačními pracovníky

Dnes jsou některé výkony též prováděny lékařem. Všechny rehabilitační výkony se nyní dělí do tří skupin - léčebná tělesná výchova (LTV), fyzikální terapie (FT) a ergoterapie (ERGO).

ř. 23, sl. 6 ostatní výkony

Patří sem výkony prováděné fyzioterapeutem nebo ergoterapeutem neuvedené v ř. 23, sl.3 až 5

Oddíl III. Indikace léčebné rehabilitace (dělení léčebných diagnóz podle MKN 10)

Sleduje se počet pacientů nově přijatých k léčbě ve sledovaném roce podle diagnóz Mezinárodní klasifikace nemocí (MKN 10).

První návštěva může být v ordinaci rehabilitačního lékaře nebo na pracovišti fyzioterapeuta.

Do indikací se zapisuje jenom hlavní diagnóza, pro kterou pacient v daném okamžiku (případě) přichází k rehabilitační léčbě.

Příklad: Stav po zlomenině stehna u diabetika: zapíše se do indikace „Poranění, otravy“, tj. dg S00–T98, řádek 52.

ř. 41 až ř. 54,

sl. 2 ze sl. 1 počet pacientů - mužů nově přijatých k léčbě

sl. 3 ze sl. 1 počet pacientů - žen nově přijatých k léčbě

ř. 53, sl. 1 ostatní neuvedené skupiny nemocí

Patří sem všechny indikace léčebné rehabilitace označené v MKN-10 pod kódy: H00–H95, L00–L08, Q00–Q99, R00–R99.

Řádek 54, sl. 1 (tj. počet pacientů nově přijatých k léčbě) se musí rovnat ř. 71, sl. 5 ve IV. oddíle.

Oddíl IV. Druh služby

ř. 71 eviduje se pacient, který je ve sledovaném roce poprvé přijatý s určitou diagnózou (nový případ)

Pokud ve stejném roce přijde tentýž pacient se stejnou diagnózou opět na léčbu (po ukončené předchozí léčbě), je znovu evidován (jako nový případ). Pouze pacient, jehož léčba pro danou diagnózu bezprostředně pokračuje z předchozího roku, není považován za nově přijatého, a tedy se neeviduje (tzn. pacienti dokončující léčbu z předchozího roku se nezapočítávají).

Vazby:

Oddíl I.

ř. 14 alespoň jeden sl. ≠ 0

Pokud je v některém sloupci vyplněn ř. 12 nebo 13, pak v tomtéž sloupci musí být vyplněn i ř. 14 (neplatí naopak).

Pokud ř. 12 ≠ 0, pak ř. 11 ≠ 0 ve stejném sloupci, a naopak, platí pro všechny sloupce

ř. 11 ≥ ř. 12, týká se sl. 1 až 6

Oddíl II.

ř. 21, sl. 1 ≠ 0 jen pokud ř. 14, sl.1 ≠ 0

ř. 21, sl. 2 = ř. 21 (sl. 3 + sl. 4 + sl. 5 + sl. 6)

ř. 21, sl. 2 ≠ 0 jen pokud ř.14, sl. 1 ≠ 0

ř. 23, sl. 1 ≠ 0 jen pokud ř.14, sl. 2 a/nebo sl. 5 ≠ 0

ř. 23, sl. 2 ≠ 0 jen pokud ř.14, sl. 2 a/nebo sl. 5 ≠ 0

ř. 23, sl. 2 = ř. 23 (sl. 3 + sl. 4 + sl. 5 + sl. 6)

Oddíl III.

ř. 54 = součet řádků 41 až 53

ř. 54, sl 1 ≠ 0

sl. 1 = sl. 2+ sl. 3, týká se ř. 41 až 54

Oddíl III., IV.

ř. 54, sl. 1, Oddíl III. = ř. 71, sl. 5, Oddíl IV.

Oddíl IV.

sl. 5 = součet sloupců 1 až 4

ř. 71, sl. 5 ≠ 0