

# **Přenosné nemoci 2002**

---

ZDRAVOTNICKÁ STATISTIKA  
Vydává Ústav zdravotnických informací a statistiky ČR  
Praha 2, Palackého nám. 4

## **Přenosné nemoci**

Řada: Zdravotnická statistika

K dispozici jsou publikace s daty od roku 1965.

Podkladem pro zpracování statistických údajů obsažených v publikaci jsou povinná hlášení „Hlášení infekční nemoci“ sbíraná prostřednictvím hygienické služby. Údaje o přenosných nemocech jsou tříděny podle věkových skupin, diagnóz, území, měsíce onemocnění. Informace o přenosných nemocech slouží k organizování účinnějšího postupu proti přenosným nemocem, ke sledování zdravotního stavu obyvatelstva a k řízení poskytované zdravotní péče.

## ***Infectious diseases***

*Series: Health Statistics*

*Publications are available with data since 1965.*

*The basis for statistical processing of data in this publication are mandatory „Report on infectious disease“ collected by Public Health Service. Data on infectious diseases are classified by age groups, regions, month of begin of disease. Information on infectious diseases serves for effective strategy planning in infectious diseases control, for monitoring of the health state and management of health care.*

© ÚZIS ČR 2003

© Translation ÚZIS ČR

ISSN 1210-8650

ISBN 80-7280-218-6

Počet výtisků: 330

## Obsah

1. Úvod .....	7
2. Přenosné nemoci v České republice v roce 2002 .....	8
<b>3. Grafická část</b>	
3.1 Vývoj incidence - diagnózy B05, B06, B26 .....	12
3.2 Vývoj incidence - diagnózy A02, B01 .....	12
3.3 Vývoj incidence - diagnózy A39, A84, A87, G00.....	13
3.4 Vývoj incidence - diagnózy A03, B15, B16 .....	13
3.5 Struktura hlášených přenosných nemocí .....	14
3.6 Incidence vybraných přenosných nemocí podle krajů - dg. A02, A38, B86.....	14
3.7 Počet případů spály a salmonelóz dle měsíce onemocnění .....	15
3.8 Incidence pásového oparu a svrabu dle věkových skupin .....	15
3.9 Výskyt salmonelózy (A02) v okresech ČR na 100 000 obyvatel .....	16
3.10 Výskyt jiných bakteriálních střevních infekcí (A04) v okresech ČR na 100 000 obyvatel .....	16
3.11 Výskyt Lymeské nemoci (A69.2) v okresech ČR na 100 000 obyvatel ...	17
3.12 Výskyt klíšťové encefalitidy (A84) v okresech ČR - absolutní počet .....	17
3.13 Výskyt akutní hepatitidy A (B15) v okresech ČR na 100 000 obyvatel ....	18
3.14 Výskyt akutní hepatitidy B (B16) v okresech ČR na 100 000 obyvatel ....	18
3.15 Výskyt planých neštovic (B01) v okresech ČR na 100 000 obyvatel .....	19
3.16 Okresy České republiky .....	19
<b>4. Tabulková část</b>	
4.1 Vývoj počtu hlášených přenosných nemocí od roku 1980 - absolutně .....	20
- na 100 000 obyvatel .....	22
4.2 Vývoj počtu hlášených přenosných nemocí, proti kterým se očkuje, v letech 1993 - 2002 .....	24

4.3	Vybrané přenosné nemoci podle věkových skupin	
	- absolutně .....	25
	- na 100 000 obyvatel .....	28
4.4	Vybrané přenosné nemoci podle okresů	
	- absolutně .....	31
	- na 100 000 obyvatel .....	43
4.5	Počet hlášených přenosných nemocí podle pohlaví a věkových skupin	
	- dg. B01, B06, B26 a B96.3 .....	55
4.6	Počet hlášených přenosných nemocí v krajích	
	- dg. B01, B06, B26 a B96.3 .....	57
5.	Seznam termínů užitých v publikaci a anglických ekvivalentů.....	59
6.	Seznam zkratk názvů krajů a okresů.....	61

## **Contents**

1. Introduction.....	7
2. Infectious diseases in the Czech Republic in 2002 .....	8
<b>3. Charts:</b>	
3.1 Trend of incidence - diagnoses B05, B06, B26 .....	12
3.2 Trend of incidence - diagnoses A02, B01 .....	12
3.3 Trend of incidence - diagnoses A39, A84, A87, G00 .....	13
3.4 Trend of incidence - diagnoses A03, B15, B16.....	13
3.5 Structure of infectious diseases .....	14
3.6 Incidence of selected infectious diseases in regions - dg. A02, A38, B86 .....	14
3.7 Number of notified cases of scarlet fever and other salmonella infections by month of illness .....	15
3.8 Incidence of herpes zoster and scabies by age groups .....	15
3.9 Occurrence of other salmonella infections (A02) in districts per 100 000 inhabitants .....	16
3.10 Occurrence of other bacterial intestinal infections (A04) in districts per 100 000 inhabitants .....	16
3.11 Occurrence of Lyme disease (A69.2) in districts per 100 000 inhabitants .....	17
3.12 Occurrence of tick-borne viral encephalitis (A84) in districts - absolute number .....	17
3.13 Occurrence of acute hepatitis A (B15) in districts per 100 000 inhabitants .....	18
3.14 Occurrence of acute hepatitis B (B16) in districts per 100 000 inhabitants .....	18
3.15 Occurrence of varicella (chickenpox) (B01) in districts per 100 000 inhabitants .....	19
3.16 Districts of the Czech Republic .....	19

**4. Tables:**

4.1	Trend of notified infectious diseases from 1980	
	- number .....	20
	- per 100 000 inhabitants .....	22
4.2	Trend of notified infectious diseases for which vaccination is performed in 1993 - 2002 .....	24
4.3	Selected infectious diseases by age groups	
	- number .....	25
	- per 100 000 inhabitants .....	28
4.4	Selected infectious diseases by districts	
	- number .....	31
	- per 100 000 inhabitants .....	43
4.5	Number of notified infectious diseases by sex and age groups	
	- dg. B01, B06, B26 and B96.3 .....	55
4.6	Number of notified infectious diseases by regions	
	- dg. B01, B06, B26 and B96.3 .....	57
5.	List of terms used in publication and English equivalents .....	59
6.	List of abbreviations of regions and districts.....	61

## 1. Úvod

Sběr dat pro publikaci „Přenosné nemoci“ z řady Zdravotnická statistika je zajišťován jednotlivými okresními hygienickými stanicemi (systém EPIDAT) a prostřednictvím Krajských hygienických stanic předáván k centrálnímu zpracování do Státního zdravotního ústavu (SZÚ). SZÚ týdně zpracovává zpětné celorepublikové informace k provedení potřebných opatření a zároveň každoročně poskytuje údaje pro potřeby Národního zdravotnického informačního systému (NZIS) Ústavu zdravotnických informací a statistiky ČR (ÚZIS ČR), jenž je provozovatelem NZIS. Informace o přenosných nemocech slouží k posouzení vývoje epidemiologické situace na území ČR, ke sledování zdravotního stavu obyvatelstva a k řízení poskytované zdravotní péče.

Závaznými právními předpisy pro hlášení a evidenci přenosných nemocí je Zákon č. 258/2000 Sb., o ochraně veřejného zdraví, ve znění pozdějších předpisů a Vyhláška MZ ČR č. 440/2000 Sb., kterou se upravují podmínky předcházení vzniku a šíření infekčních onemocnění.

Hlášení se provádí předepsaným povinným hlášením „Hlášení infekční nemoci“ (tiskopis NZIS 023 0) jehož prostřednictvím se hlásí:

- a) potvrzené onemocnění
- b) podezření z onemocnění
- c) nosičství
- d) úmrtí

Publikaci „Přenosné nemoci“ vydává ÚZIS ČR od roku 1965. V publikaci jsou zařazeny standardní tabulky vybraných přenosných nemocí hlášených na území České republiky. Všechna hlášení jsou podle okresu (kraje) bydliště, ne nákazy.

Pro podrobné informace jsou v ÚZIS ČR k dispozici následující sestavy:

Sestava 1 - Přenosné nemoci dle věkových skupin a pohlaví

Sestava 2 - Přenosné nemoci dle krajů a okresů

Sestava 3 - Přenosné nemoci dle krajů a pohlaví

Sestava 4 - Přenosné nemoci dle měsíce onemocnění a pohlaví

## 2. Přenosné nemoci v České republice v roce 2002

Hlášení infekčních nemocí je základem pro místní, regionální, národní a nadnárodní kontrolu šíření infekčních nemocí. Jeho zákonným podkladem jsou závazné předpisy Zákon č. 258/2000 Sb., o ochraně veřejného zdraví, ve znění pozdějších předpisů a Vyhláška MZ ČR č. 440/2000 Sb., kterou se upravují podmínky předcházení vzniku a šíření infekčních onemocnění.

Infekční nemoci hlásí v ČR diagnostikující lékaři hygienické službě, která následně provádí epidemiologická šetření a navrhuje protiepidemická opatření.

K zajištění povinného hlášení, evidence a analýzy výskytu infekčních nemocí v České republice sloužil i v roce 2002 program EPIDAT, který je celostátně používán Hygienickou službou ČR od 1.1.1993.

V předložené publikaci je uveden vývoj počtu vybraných hlášených onemocnění, jejich rozbor podle věkových skupin a nemocnost podle krajů a okresů a u vybraných diagnóz podle pohlaví. Data jsou uvedena jako absolutní incidence (počet nově vzniklých onemocnění v roce 2002) a relativní incidence (výskyt na 100 000 obyvatel poslední dostupné aktualizace počtu obyvatel ČR).

Celkem bylo v roce 2002 evidováno více než 131 000 infekčních onemocnění (mimo AIDS, tuberkulózu, chřipku a některé pohlavně přenášené choroby, které mají samostatné informační systémy). V důsledku katastrofálních povodní, které v létě postihly velké území České republiky, byla nemocnost infekcemi sledována od 32. týdne 2002 odděleně v zaplavených a nezaplavených oblastech. Statistickým rozбором pozorovaných a očekávaných počtů infekcí bylo prokázáno, že v souvislosti se záplavami nedošlo v postižených lokalitách ČR k mimořádnému šíření infekcí. Protože však povodně postihly převážně oblasti s trvale vysokým výskytem leptospirózy, bylo u obyvatel v zaplavených oblastech, u jejich přátel a příbuzných, kteří jim pomáhali s úklidem apod., zjištěno celkem 39 onemocnění touto chorobou. Několik osob navíc onemocnělo v souvislosti s lokálními povodněmi v červnu. Všichni postižení leptospirózou v souvislosti s povodněmi se uzdravili. Celkem byly v ČR hlášeny 94 případy leptospirózy, méně než v roce 2001, kdy k záplavám nedošlo.

### Alimentární nákazy

Stejně jako v předchozím roce byl hlášen jeden případ břišního tyfu, zavlečený z pracovního pobytu v Indonésii. Dále byly na naše území zavlečeny našimi občany turisty dva případy cholery – z Thajska a Indie.

Obecně importovaných infekčních onemocnění bylo zjištěno 1219, což představuje pokles proti minulým letům; k rozšíření importovaných infekcí nedošlo. Naši a cizí občané se na importovaných nákazách podíleli zhruba stejným dílem.

Počet evidovaných salmonelóz dále klesal. Čtvrtý rok poklesu nemocnosti je dáván do souvislosti s komplexem veterinárních opatření směřujících k tlumení salmonel v chovech drůbeže a k zajištění nezávadnosti vajec. Dominantním agens však i nadále zůstal sérotyp *S. enteritidis* (95,5 % onemocnění), *S. typhimurim* vyvolala 2,1 % případů a *S. infantis* 0,9 %. Celkem bylo u nemocných osob izolováno



57 různých sérotypů salmonel. V 87 epidemiích onemocnělo 2328 osob. Jen nízký podíl epidemií (cca 8 %) je doložen průkazem salmonel ve vehikulu infekce.

Celkem u 9704 osob je v Epidatu anamnesticky zjištěno pravděpodobné vehikulum infekce: u 27 % vejce, 25 % drůbež, 13 % cukrárenské výrobky, 10 % lahůdky, 10 % uzené maso, 5 % jiné masné produkty a po 2 % mléčné výrobky, knedlíky, majonézy, ryby a zmrzlina prodávaná na ulici. V kolektivech mezi nejpostiženější patřili strážníci závodních jídelen (5475 případů), dále strážníci v rodinách (4627), základních školách (3858), mateřských školách (2077) a středních školách (1084). Mimo kolektivy vrcholila nemocnost jako v jiných letech kolem prvního roku života dítěte.

Došlo k dalšímu poklesu výskytu bacilární úplavice (286 případů), v sedmi drobných epidemiích onemocnělo 71 osob. Dvacet procent onemocnění bylo importováno z nejrůznějších oblastí světa. V laboratořích byly jako etiologická agens identifikovány *Sh. sonnei* (69 %), *flexneri* (15 %), *dysenteriae* (4 %), dvakrát byla identifikována *Shigella boydii*, 32 případy byly diagnostikovány podle klinických příznaků a epidemiologických souvislostí.

V ČR bylo hlášeno 8 případů botulismu, z toho dva importované a pět v rodinném výskytu. Nikdo z postižených v době hlášení nezemřel. Jako vehikulum botulotoxinu se uplatnila klobása, doma zavařená ryba, kuřecí gulášová konzerva a kvašené okurky domácí výroby. Ostatních alimentárních intoxikací (dg. A05) mimo botulismus jsme evidovali pouze 266 případů převážně v epidemiích (6 epidemií). Účast toxinů *Bacillus cereus* předpokládáme u 72 nemocných, *Staphylococcus aureus* u 59 případů.

V roce 2002 byl hlášen další nárůst nemocnosti kampylobakteriózou (23 206 onemocnění). V anamnézách nemocných byl nejčastěji konzum drůbeže. Více než 90 % onemocnění mělo sporadický charakter, pouze 6 % mělo charakter rodinných výskytů a 0,2 % případů tvořily epidemie. V tabulkách je tato diagnóza (A04.5) zahrnuta mezi "Jiné bakteriální střevní infekce" – dg. A04. U zbývajících onemocnění dg. A04 byla zjištěna etiologie *E. coli* (1575 případů), *Y. enterocol.* (402 případy) a *Citrobacter* (353 případy), ojediněle jiné bakterie. U enteritid virové etiologie (dg. A08), které byly hlášeny u 2381 nemocných, byly nejčastějším vyvolavatelem rotaviry (1575), caliciviry (115) a adenoviry (111). Nárůst hlášené nemocnosti rotavirovými nemocemi je v souvislosti s rozvojem diferenciální laboratorní diagnostiky.

### **Nákazy očkovacího schématu**

Nedošlo k žádnému onemocnění poliomyelitidou, záškrtem, tetanem ani kongenitálními zarděnkami. Bylo šetřeno 9 případů spalniček, z nichž u čtyř nemocných byly spalničky potvrzeny terénními laboratořemi. Pertusse bylo hlášeno 329 případů, z toho 58 % z Jihomoravského kraje. Onemocnění byla potvrzována sérologicky šesti různými metodikami. V některých krajích byla diagnóza potvrzována pouze na základě vyšetření jednoho séra. Zda skutečně došlo k vzestupu nemocnosti je předmětem dalších studií. Ze zemí EU byla hlášena průměrně desetinásobně vyšší nemocnost než v ČR.

Bylo hlášeno 3156 případů onemocnění zarděnkami, z toho 2018 splňujících definici potvrzeného případu. Onemocnění vznikla převážně u posledních neočkovaných ročníků mladých mužů ve věku 18 a více let. Příušnice byly diagnostikovány u 748 osob, převážně 17 letých a starších. Potvrzené případy tvoří zhruba polovinu hlášeného počtu.

V průběhu čtvrtého roku sledování invazivních hemofilových onemocnění (dg. B96.3) v České republice bylo hlášeno v Epidatu 57 onemocnění, a to 37 případů meningitid, 17 epiglottitid, 2 pneumonie a 1 septikémie. Pokles počtu evidovaných onemocnění patrný v tabulce 4.2 je dáván do souvislosti s pokračujícím vakcinačním programem.

### **Virové hepatitidy**

Akutní virovou hepatitidou B (dg. B16) onemocnělo 413 osob, což představuje další pokles nemocnosti směrem k průměrné nemocnosti v zemích EU. Mezi nově nemocnými bylo 112 injekčních narkomanů. Nosokomiální přenos infekce nebylo možné vyloučit u 40 osob. Onemocnělo 14 zdravotnických pracovníků, u 12 nelze vyloučit profesionalitu nákazy.

V roce 2002 bylo hlášeno pouhých 127 případů virové hepatitidy A (dg. B15). V pěti drobných epidemiích onemocnělo 30 osob. Z nejrůznějších zemí bylo importováno 27 případů (18 %). V ČR se nemoc šířila kontaktem, nebyl zjištěn přenos vodou a potravinami.

Jiných hepatitid (dg. B17-B19) bylo hlášeno 1008 případů, z toho 213 případů akutní a 645 případů chronické virové hepatitidy C. Mezi nemocnými virovou hepatitidou C bylo minimálně 500 injekčních narkomanů. U 17 zdravotnických pracovníků nelze vyloučit profesionalitu nákazy a u 31 osob nebyla vyloučena nosokomiální infekce. V roce 2002 bylo hlášeno 12 případů akutní hepatitidy E, z toho 7 importovaných případů.

### **Neuroinfekce**

V roce 2002 bylo hlášeno 109 invazivních meningokokových infekcí a 165 jiných bakteriálních meningitid (dg. G00), mezi kterými bylo nejvíce onemocnění způsobených *Str. pneumoniae* – 60 případů. V Epidatu je doloženo 35 úmrtí na meningokokové infekce a na ostatní bakteriální meningitidy. Rozbory výskytu meningokokových onemocnění byly zveřejněny v časopisu *Zprávy Centra epidemiologie a mikrobiologie* 2003; 12(3). Nejčastější neuroinfekcí zůstala i v roce 2002 klíšťová encefalitida, kterou onemocnělo 647 osob. V příložených tabulkách jsou nemocní klíšťovou encefalitidou (dg. A84) uvedeni podle místa svého trvalého bydliště, přesto však je patrná vysoká aktivita ohnisek v Jihočeském kraji (205 případů). V souvislosti s vysokou nemocností klíšťovou encefalitidou v ČR je připomínána relativně nízká proočkovanost, změny krajiny, změny životního prostředí včetně poklesu některých insekticidně působících kontaminantů v ovzduší a možné změny v důsledku tzv. globálních klimatických změn.

Dále byl evidován 361 případ virových meningitid převážně neobjasněné etiologie (dg. A87), s jinou věkovou a sezónní distribucí onemocnění, než v případě klíšťové encefalitidy.

Ani v roce 2002 nedošlo k žádnému lidskému onemocnění vzteklinou. Vzteklinou byla diagnostikována v ČR pouze u lišek a to ve třech případech (okres Trutnov). Antirabická profylaxe byla přesto zahájena u 950 osob, převážně při poranění psem.

Pomalá virová infekce (dg. A81) byla v roce 2002 hlášena u 4 nemocných.

### **Zoonózy**

Mimo zoonózy uvedené výše bylo hlášeno 110 případů tularémie. Souvislost se záplavami se zvažovala pouze u 2 nemocných. Nejvíce případů bylo na Domažlicku.

Výskyt hlášených dermatofytóz (dg. B35) ve srovnání s předchozími lety opět poklesl (827 onemocnění), 18 onemocnění mělo profesionální charakter u zemědělských pracovníků. Dále bylo hlášeno 20 onemocnění listeriózou (dg. A32). Onemocnění byla sporadická s vyšší smrtností u starších mužů. V ČR byla třikrát diagnostikována ornitóza (dg. A70), jako zdroj se uplatnili papoušci a holubi.

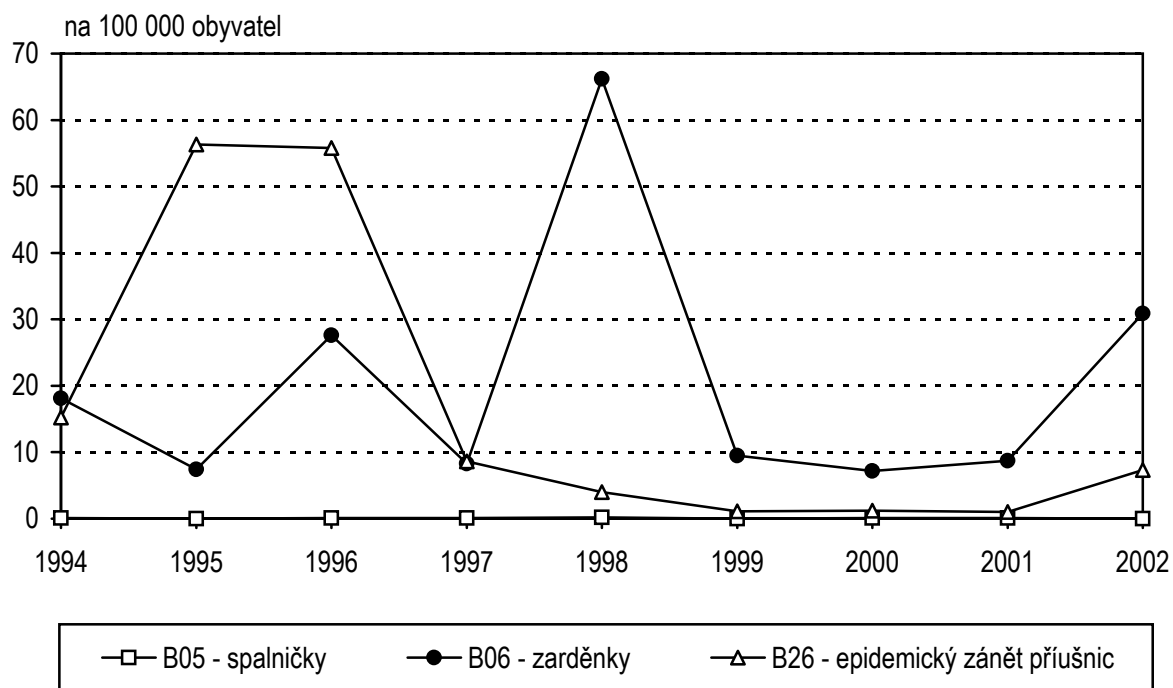
Bližší informace k výskytu jednotlivých infekcí jsou měsíčně uváděny v časopisu Zprávy Centra epidemiologie a mikrobiologie Státního zdravotního ústavu v Praze.

15.7.2003

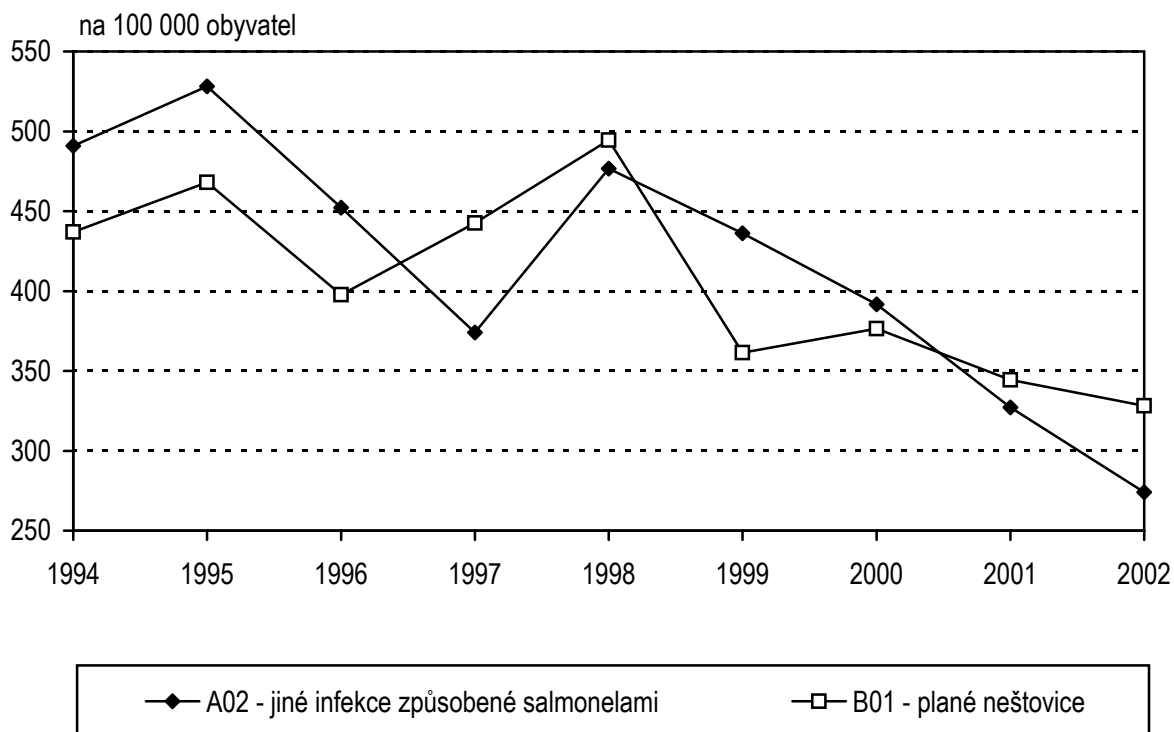
MUDr. Čestmír Beneš

Státní zdravotní ústav v Praze

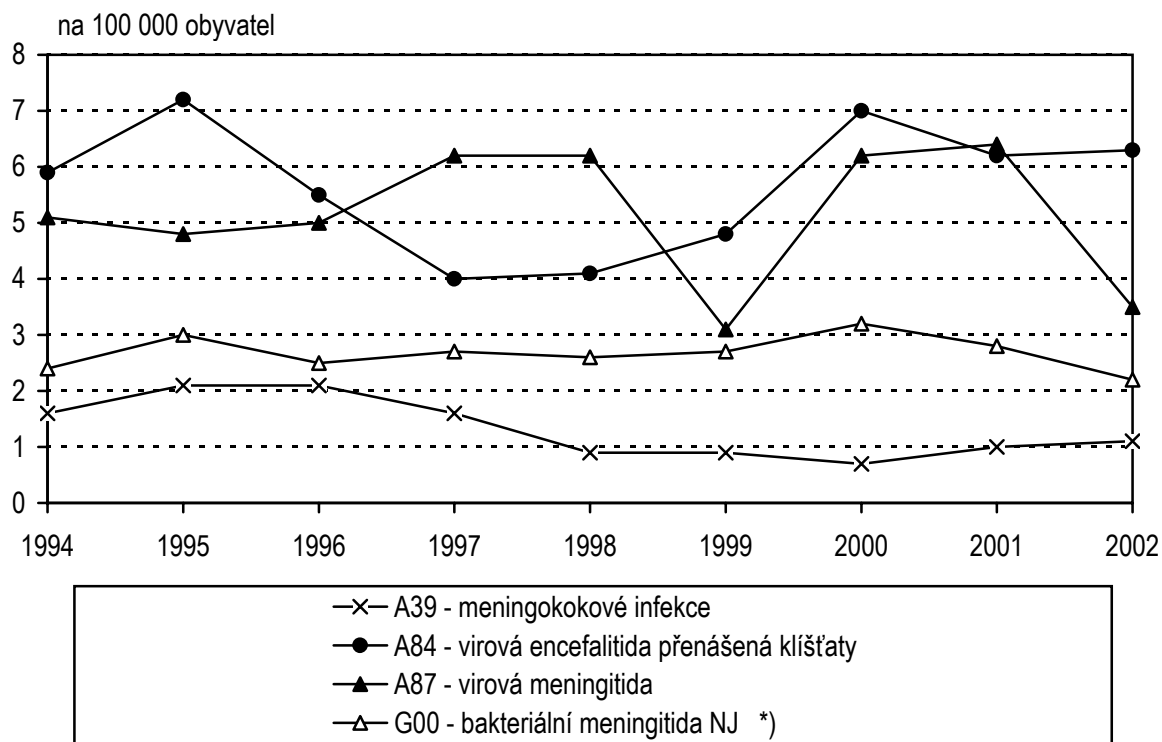
### 3.1 Vývoj incidence - diagnózy B05, B06, B26



### 3.2 Vývoj incidence - diagnózy A02, B01

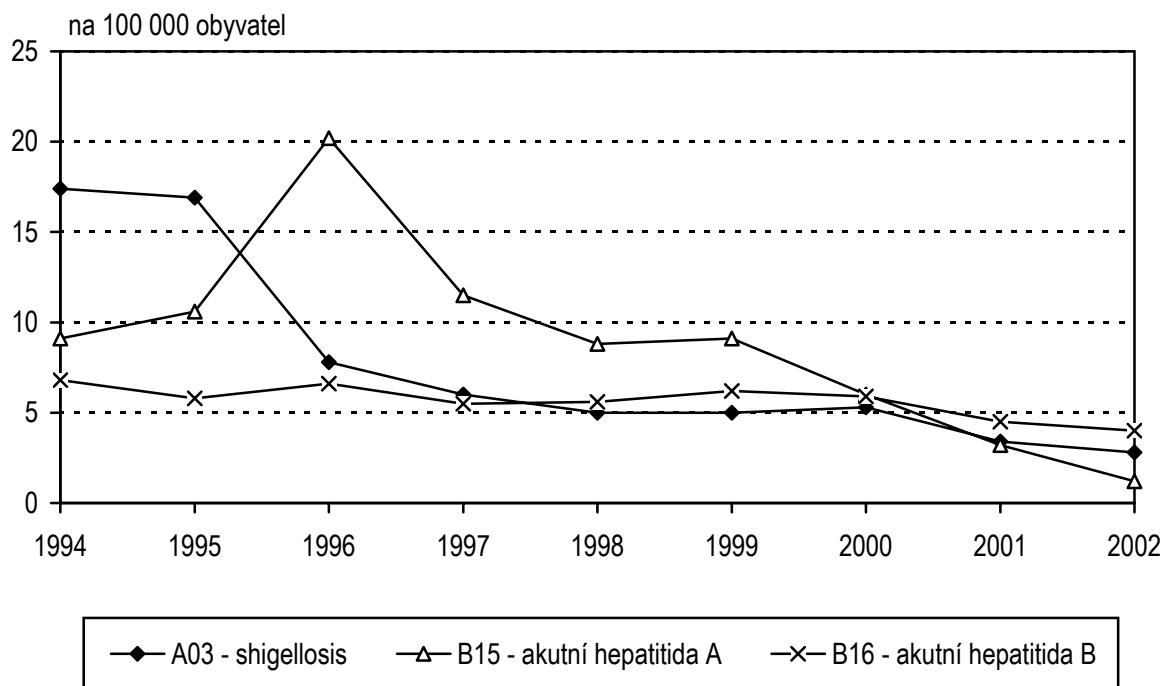


### 3.3 Vývoj incidence - diagnózy A39, A84, A87, G00

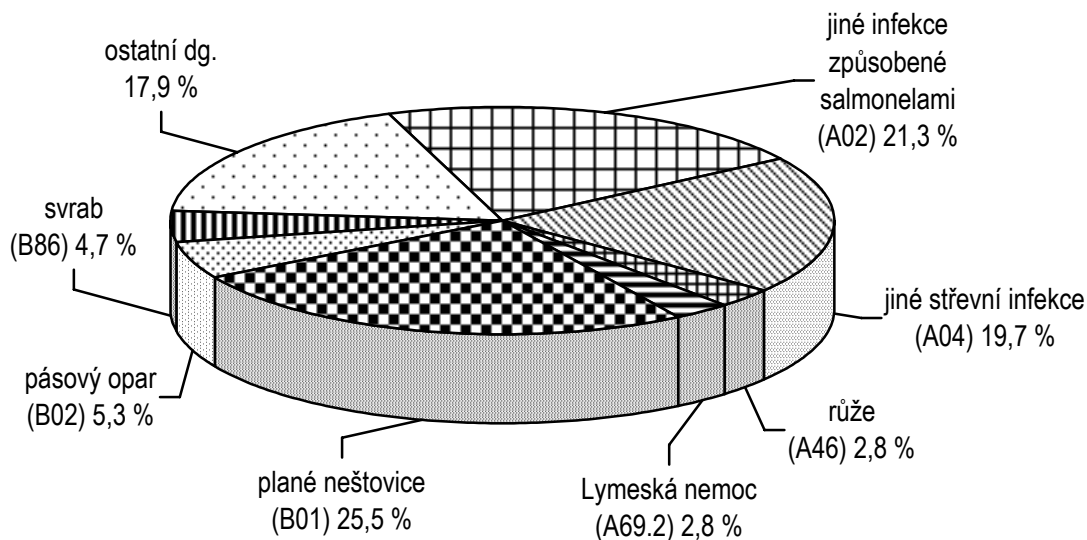


\*) Od roku 1999 včetně dg. B96.3 - Haemophilus influenzae B

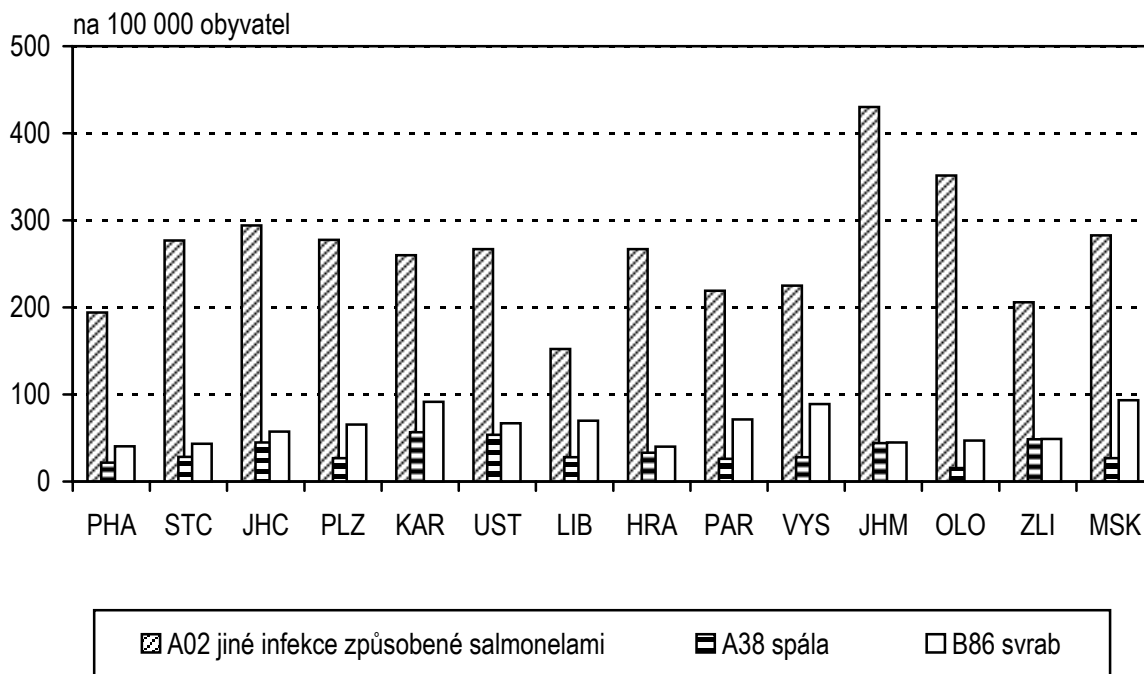
### 3.4 Vývoj incidence - diagnózy A03, B15, B16



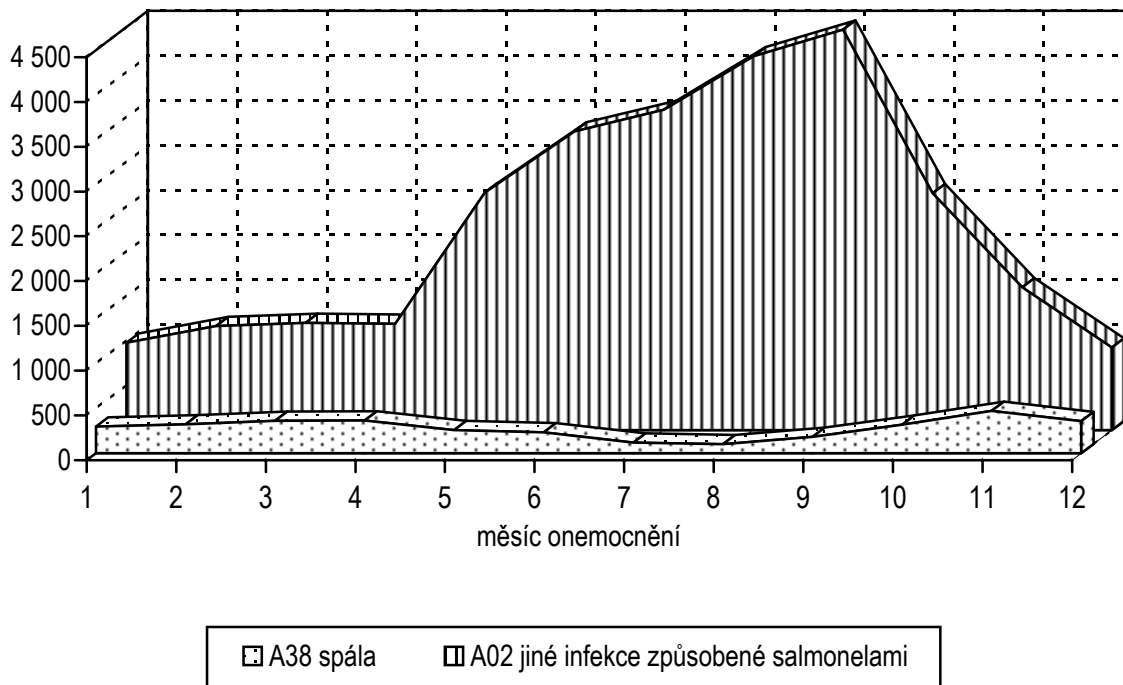
### 3.5 Struktura hlášených přenosných nemocí



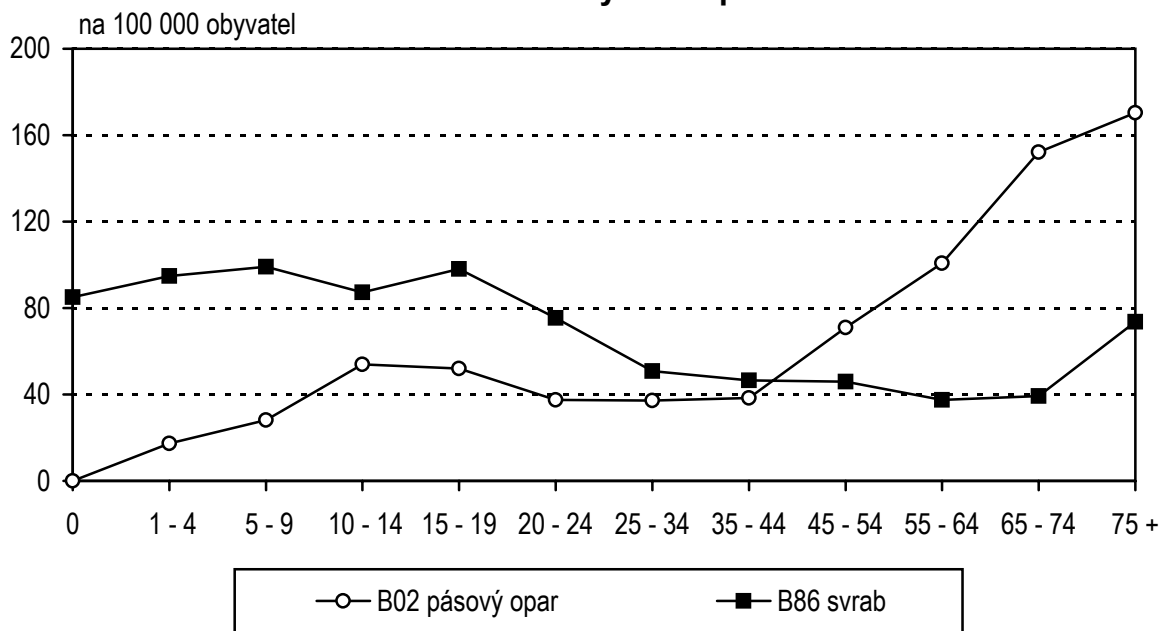
### 3.6 Incidence vybraných přenosných nemocí podle krajů - dg. A02, A38, B86



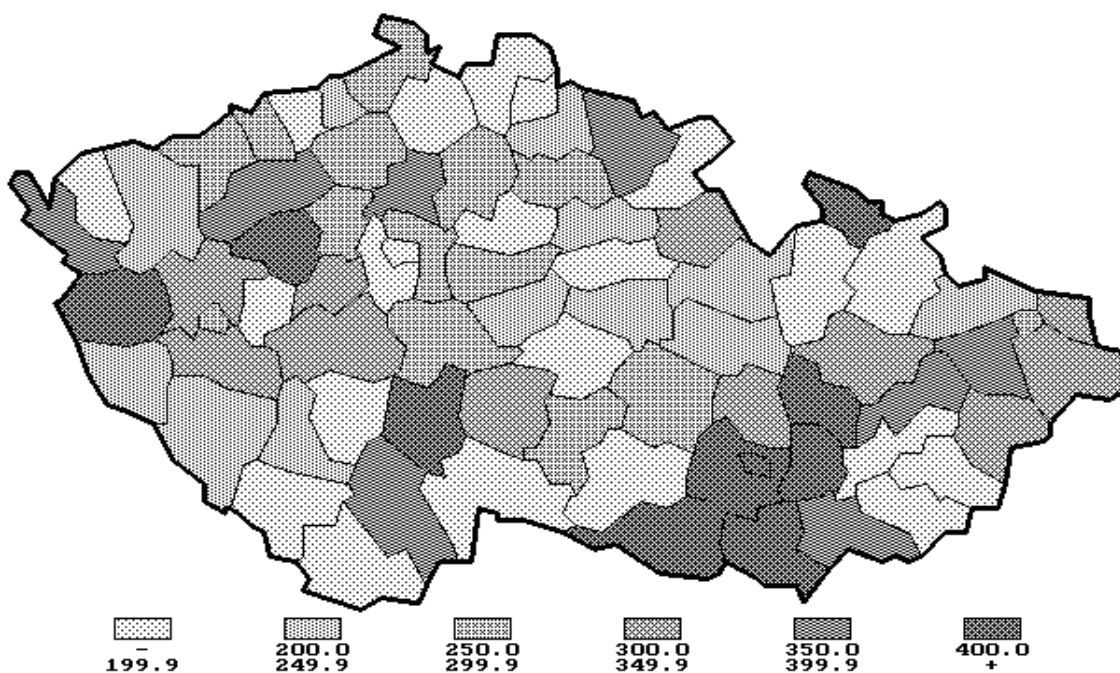
### 3.7 Počet případů spály a salmonelózy dle měsíce onemocnění



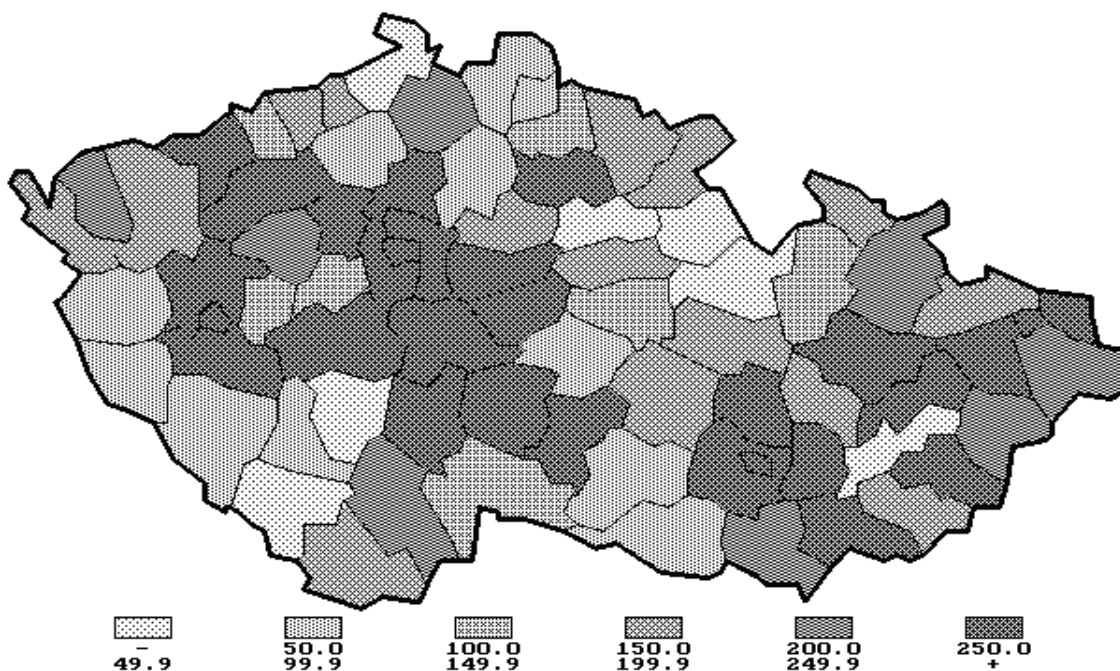
### 3.8 Incidence pásového oparu a svrabu dle věkových skupin



### 3.9 Výskyt salmonelózy (A02) v okresech ČR na 100 000 obyvatel

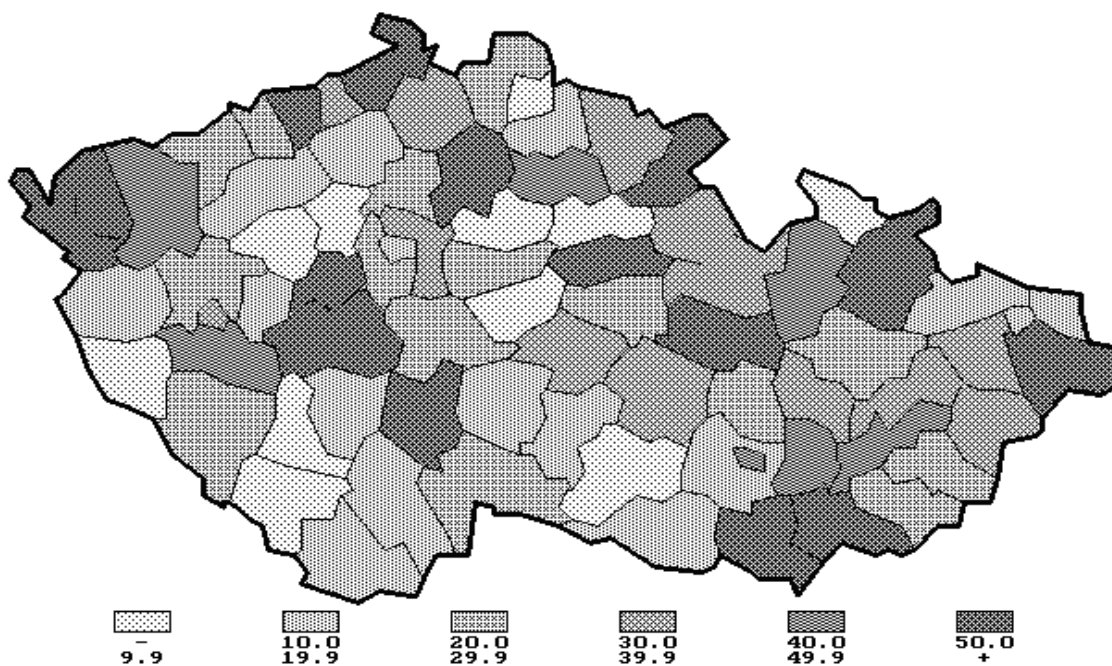


### 3.10 Výskyt jiných bakteriálních střevních infekcí (A04) v okresech ČR na 100 000 obyvatel

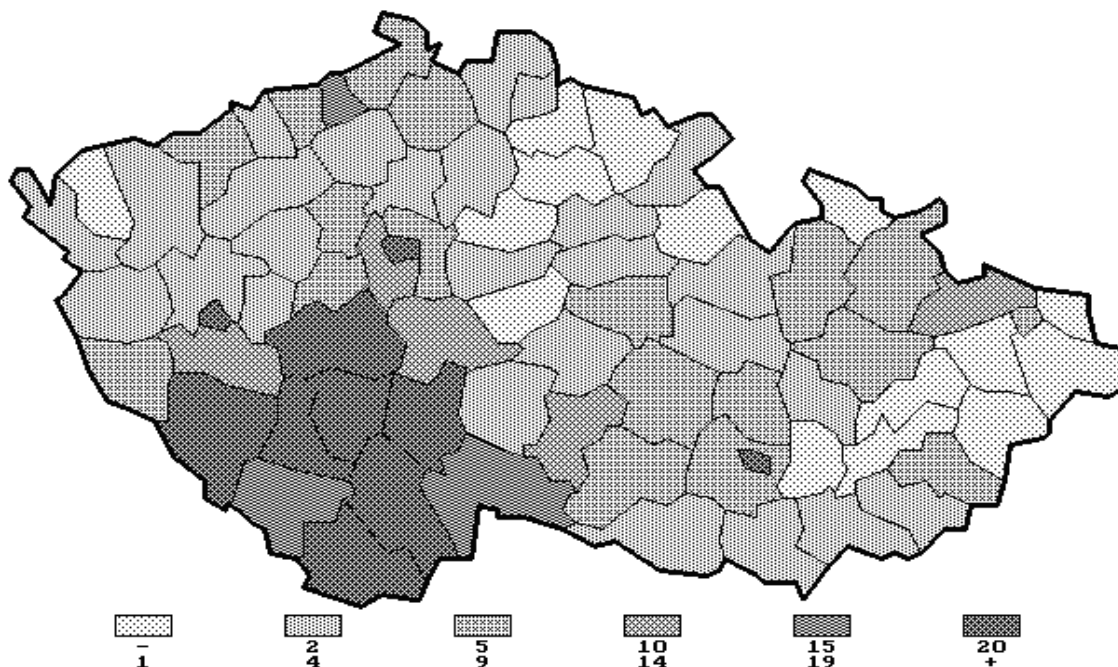




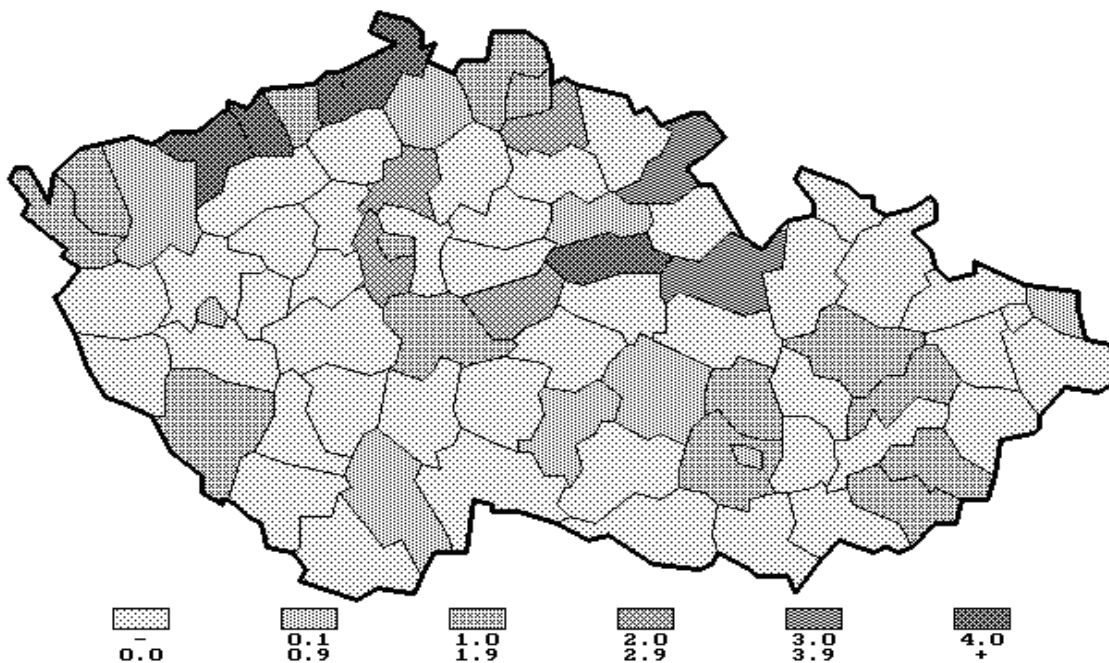
3.11 Výskyt Lymešské nemoci (A69.2) v okresech ČR na 100 000 obyvatel



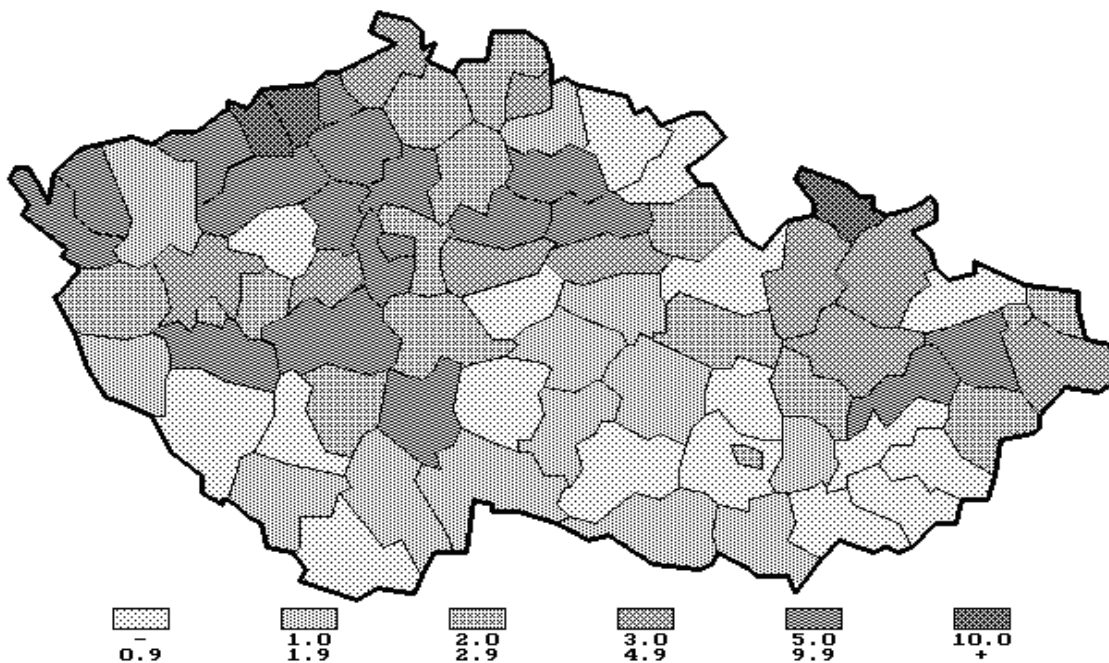
3.12 Výskyt klíšťové encefalitidy (A84) v okresech ČR - absolutní počet



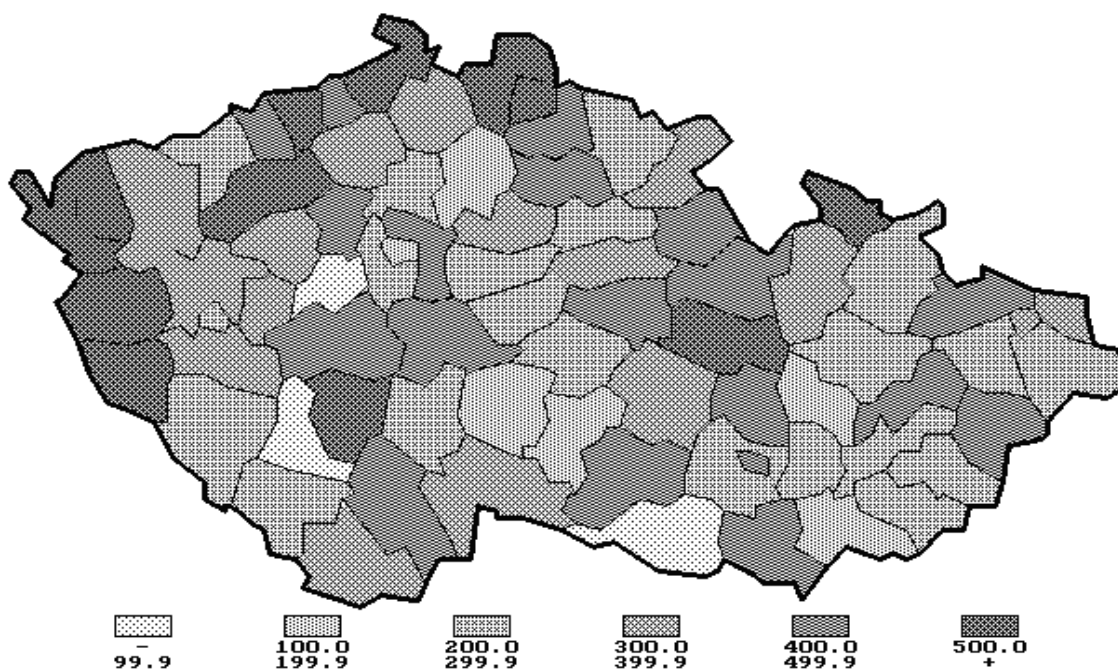
3.13 Výskyt akutní hepatitidy A (B15) v okresech ČR na 100 000 obyvatel



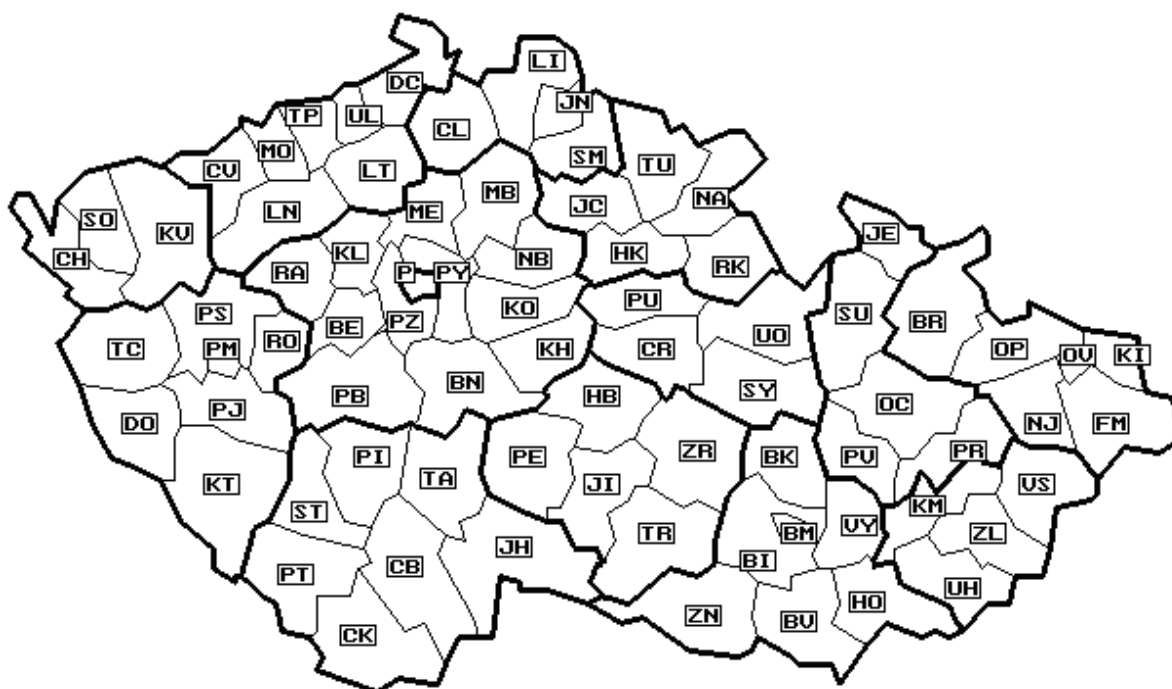
3.14 Výskyt akutní hepatitidy B (B16) v okresech ČR na 100 000 obyvatel



### 3.15 Výskyt planých neštovic (B01) v okresech ČR na 100 000 obyvatel



### 3.16 Okresy České republiky



## 4.1 Vývoj počtu hlášených přenosných nemocí od roku 1980

Rok	Počet případů							
	003 <sup>1)</sup> A02 <sup>2)</sup>	004 A03	008 A04	005 A05	034 A38	063 A84	052 B01	055 B05
	<b>absolutně</b>							
1980	13 516	6 429	6 241	755	22 148	246	94 004	2 053
1985	8 492	6 401	4 959	1 077	15 400	350	73 354	31
1986	13 047	13 991	3 711	2 699	17 087	333	72 196	8
1987	12 428	9 073	4 757	2 275	21 103	178	79 109	4
1988	10 865	5 929	4 192	1 319	21 818	191	73 591	8
1989	34 435	4 183	4 462	481	25 243	166	60 496	2
1990	39 480	2 114	4 092	533	20 397	193	50 694	2 420
1991	36 085	1 771	5 666	354	11 409	356	38 941	839
1992	43 787	2 068	5 730	542	8 754	338	59 915	416
1993	43 147	1 198	4 456	924	10 493	629	71 367	13
1994	50 734	1 800	3 880	406	14 601	613	45 157	9
1995	54 554	1 741	5 031	916	13 152	744	48 344	5
1996	46 646	802	5 213	625	6 073	571	41 025	10
1997	38 551	614	5 667	332	4 378	415	45 608	14
1998	49 080	511	7 463	497	5 691	422	50 907	19
1999	44 845	519	11 732	524	4 991	490	37 170	2
2000	40 233	548	19 112	1 093	2 965	719	38 665	9
2001	33 594	354	23 704	687	2 808	633	35 343	6
<b>2002</b>	<b>27 964</b>	<b>286</b>	<b>25 828</b>	<b>274</b>	<b>3 405</b>	<b>647</b>	<b>33 474</b>	<b>4</b>

## 4.1 Vývoj počtu hlášených přenosných nemocí od roku 1980

Počet případů								Rok
056 B06	070.0-.1 B15	070.2-.3 B16	070.4-.9 B17-19	072 B26	075 B27	133 B86	320 G00	
<b>absolutně</b>								
91 732	8 687	2 399	51	40 593	1 577	7 829	378	1980
74 381	2 696	2 437	78	61 691	3 128	7 136	349	1985
19 289	1 875	2 146	129	24 507	3 217	6 496	335	1986
17 591	1 531	1 862	150	38 724	3 502	6 413	290	1987
7 403	2 839	1 817	213	76 618	3 328	5 565	256	1988
2 068	2 624	1 492	213	21 856	3 512	5 030	254	1989
1 307	1 518	1 194	220	3 922	3 150	4 889	218	1990
11 014	843	954	341	1 192	3 499	6 809	260	1991
2 235	1 137	839	266	1 594	4 028	8 835	247	1992
562	878	760	227	1 538	3 859	14 105	290	1993
1 873	936	706	259	1 575	3 994	13 639	248	1994
764	1 098	604	323	5 821	3 584	12 360	312	1995
2 842	2 083	680	361	5 759	3 508	10 980	263	1996
852	1 189	564	372	882	3 038	8 755	280	1997
6 820	904	575	553	410	2 961	8 624	271	1998
974	933	636	733	117	2 842	8 170	175	1999
743	614	604	761	120	2 853	8 021	227	2000
894	325	457	931	107	2 710	7 486	209	2001
<b>3 156</b>	<b>127</b>	<b>413</b>	<b>1 008</b>	<b>748</b>	<b>2 683</b>	<b>6 114</b>	<b>165</b>	<b>2002</b>

## 4.1 Vývoj počtu hlášených přenosných nemocí od roku 1980

Rok	Počet případů							
	003 <sup>1)</sup> A02 <sup>2)</sup>	004 A03	008 A04	005 A05	034 A38	063 A84	052 B01	055 B05
	na 100 000 obyvatel							
1980	130,9	62,3	60,4	7,3	214,5	2,4	910,3	19,9
1985	82,2	61,9	48,0	10,4	149,0	3,4	709,6	0,3
1986	126,2	135,3	35,9	26,1	165,2	3,2	698,2	0,1
1987	120,1	87,7	46,0	22,0	204,0	1,7	764,6	0,0
1988	104,9	57,2	40,5	12,7	210,7	1,8	710,6	0,1
1989	332,3	40,4	43,1	4,6	243,6	1,6	583,8	0,0
1990	381,0	20,4	39,5	5,1	196,8	1,9	489,2	23,4
1991	350,0	17,2	55,0	3,4	110,7	3,5	377,7	8,1
1992	424,4	20,0	55,5	5,3	84,8	3,3	580,7	4,0
1993	417,7	11,6	43,1	8,9	101,6	6,1	690,8	0,1
1994	490,8	17,4	37,5	3,9	141,3	5,9	436,9	0,1
1995	528,1	16,9	48,7	8,9	127,3	7,2	468,0	0,0
1996	452,2	7,8	50,5	6,1	58,9	5,5	397,7	0,1
1997	374,1	6,0	55,0	3,2	42,5	4,0	442,6	0,1
1998	476,7	5,0	72,5	4,8	55,3	4,1	494,5	0,2
1999	436,1	5,0	114,1	5,1	48,5	4,8	361,5	0,0
2000	391,7	5,3	186,1	10,6	28,9	7,0	376,4	0,1
2001	327,2	3,4	230,9	6,7	27,4	6,2	344,3	0,1
<b>2002</b>	<b>274,1</b>	<b>2,8</b>	<b>253,2</b>	<b>2,7</b>	<b>33,4</b>	<b>6,3</b>	<b>328,2</b>	<b>0,0</b>

<sup>1)</sup> Dg. MKN-9

<sup>2)</sup> Dg. MKN-10

Pozn.: Názvy diagnóz jsou na straně 59

## 4.1 Vývoj počtu hlášených přenosných nemocí od roku 1980

Počet případů								Rok
056 B06	070.0-.1 B15	070.2-.3 B16	070.4-.9 B17-19	072 B26	075 B27	133 B86	320 G00	
<b>na 100 000 obyvatel</b>								
888,3	84,1	23,2	0,5	393,1	15,3	75,8	3,7	1980
719,6	26,1	23,6	0,8	596,8	30,3	69,0	3,4	1985
186,5	18,1	20,8	1,2	237,0	31,1	62,8	3,2	1986
170,0	14,8	18,0	1,4	374,3	33,8	62,0	2,8	1987
71,5	27,4	17,5	2,1	739,8	32,1	53,7	2,5	1988
20,0	25,3	14,4	2,1	210,9	33,9	48,5	2,5	1989
12,6	14,6	11,5	2,1	37,8	30,4	47,2	2,1	1990
106,8	8,2	9,3	3,3	11,6	33,9	66,1	2,5	1991
21,7	11,0	8,1	2,6	15,4	39,0	85,6	2,4	1992
5,4	8,5	7,4	2,2	14,9	37,4	136,5	2,8	1993
18,1	9,1	6,8	2,5	15,2	38,6	132,0	2,4	1994
7,4	10,6	5,8	3,1	56,3	34,7	119,6	3,0	1995
27,6	20,2	6,6	3,5	55,8	34,0	106,4	2,5	1996
8,3	11,5	5,5	3,6	8,6	29,5	85,0	2,7	1997
66,2	8,8	5,6	5,4	4,0	28,8	83,8	2,6	1998
9,5	9,1	6,2	7,1	1,1	27,6	79,5	1,7	1999
7,2	6,0	5,9	7,4	1,2	27,8	78,1	2,2	2000
8,7	3,2	4,5	9,1	1,0	26,4	72,9	2,0	2001
<b>30,9</b>	<b>1,2</b>	<b>4,0</b>	<b>9,9</b>	<b>7,3</b>	<b>26,3</b>	<b>59,9</b>	<b>1,6</b>	<b>2002</b>

#### 4.2 Vývoj počtu hlášených přenosných nemocí, proti kterým se očkuje, v letech 1993 - 2002

Diagnóza	Počet případů v roce									
	1993	1994	1995	1996	1997	1998	1999	2000	2001	2002
	<b>celkem</b>									
A35 Tetanus	2	3	2	-	2	1	-	1	3	-
A36 Záškrt	1	-	1	-	-	-	-	-	-	-
A37.0 Dávivý kašel	72	75	22	121	114	25	97	187	124	<b>329</b>
A80 Akutní dětská obrna	-	-	-	-	-	-	-	-	-	-
A84 Vir. encef. přen. klíšťaty	629	613	744	571	415	422	490	719	633	<b>647</b>
B05 Spalničky	13	9	5	10	14	19	2	9	6	<b>4</b>
B06 Zarděnky	562	1 873	764	2 842	852	6 820	974	743	894	<b>3 156</b>
B16 Akutní vir. hepatitida B	760	706	604	680	564	575	636	604	457	<b>413</b>
B26 Epidem. zánět průšnic	1 538	1 575	5 821	5 759	882	410	117	120	107	<b>748</b>
B96.3 Haemoph. influenzae B	.	.	.	.	.	.	98	100	74	<b>57</b>
	<b>z toho děti ve věku 0 - 14 let</b>									
A35 Tetanus	-	-	-	-	-	-	-	-	-	-
A36 Záškrt	1	-	-	-	-	-	-	-	-	-
A37.0 Dávivý kašel	58	69	16	111	99	20	77	159	104	<b>272</b>
A80 Akutní dětská obrna	-	-	-	-	-	-	-	-	-	-
A84 Vir. encef. přen. klíšťaty	78	85	112	81	61	48	61	97	83	<b>77</b>
B05 Spalničky	5	3	1	3	4	8	2	4	3	<b>1</b>
B06 Zarděnky	456	1 094	420	1 067	249	1 089	42	16	28	<b>58</b>
B16 Akutní vir. hepatitida B	68	47	30	38	20	19	22	23	8	<b>9</b>
B26 Epidem. zánět průšnic	1 263	1 400	5 303	4 961	635	264	54	41	32	<b>105</b>
B96.3 Haemoph. influenzae B	.	.	.	.	.	.	94	95	68	<b>48</b>

#### Pravidelné očkování

proti tetanu, záškrtu, dávivému kašli, akutní dětské obrně, spalničkám, zarděnkám, epidem. zánětu průšnic, virové hepatitidě B a nákazám, vyvolaným Haemophilus influenzae B  
(TBC - údaje o TBC jsou zpracovány v samostatné publikaci ÚZIS ČR)

#### Vyžádaná očkování (hrzená očkovanou osobou)

např. proti virové encefalitidě přenášené klíšťaty



## 4.3 Vybrané přenosné nemoci podle věkových skupin

Diagnóza	Věková skupina											Celkem
	0	1-4	5-9	10-14	15-19	20-24	25-34	35-44	45-54	55-64	65 +	
<b>A01.0</b>	<b>absolutně</b>											
Břišní tyfus	-	-	-	-	-	-	-	-	1	-	-	1
<b>A02</b>												
Jiné inf. způs. salmonelami	1 196	6 101	3 134	2 158	1 827	1 568	2 974	2 272	2 616	1 635	2 483	27 964
<b>A03</b>												
Shigellosis	6	36	41	25	15	32	57	30	28	9	7	286
<b>A04</b>												
Jiné bakteriální střevní infekce	1 851	5 564	2 855	2 190	2 167	2 347	3 379	1 658	1 604	1 024	1 189	25 828
<b>A05</b>												
Jiné bakter. otr. přen.potravinami	-	2	74	30	37	13	30	32	31	14	11	274
<b>A09</b>												
Průjem a gastroent.př.inf.pův.	21	125	195	151	69	76	109	91	114	81	352	1 384
<b>A21</b>												
Tularémie	-	1	3	6	11	10	20	16	20	16	7	110
<b>A27</b>												
Leptospiróza	-	-	2	5	19	10	15	14	14	9	6	94
<b>A37.0</b>												
Dávivý kašel - B.Pertussis	9	46	77	140	44	1	5	6	-	-	1	329
<b>A37.1</b>												
Dávivý kašel - B.Parapertussis	-	15	28	53	14	-	2	-	-	-	1	113
<b>A38</b>												
Spála	14	871	1 750	321	303	72	47	16	6	2	3	3 405

## 4.3 Vybrané přenosné nemoci podle věkových skupin

Diagnóza	Věková skupina											Cel- kem
	0	1-4	5-9	10-14	15-19	20-24	25-34	35-44	45-54	55-64	65 +	
	<b>absolutně</b>											
<b>A39</b> Meningokokové infekce	9	11	9	14	35	8	7	6	6	1	3	109
<b>A46</b> Růže	-	1	3	7	14	30	132	264	764	859	1 602	3 676
<b>A69.2</b> Lymeská nemoc	2	103	234	184	156	188	453	498	808	600	432	3 658
<b>A84</b> Vir. encefalitida přen. klíšťaty	-	4	35	38	47	59	95	84	114	97	74	647
<b>A87</b> Virová meningitida	-	5	39	40	52	48	63	43	36	24	11	361
<b>B02</b> Pásový opar	-	62	145	345	348	297	598	513	1 113	1 211	2 262	6 894
<b>B05</b> Spalničky	-	-	1	-	-	1	1	1	-	-	-	4
<b>B15</b> Akutní hepatitida A	1	14	19	8	9	17	28	12	7	6	6	127
<b>B16</b> Akutní hepatitida B	2	2	4	1	68	93	67	50	40	37	49	413
<b>B17-B19</b> Jiná virová hepatitida	6	-	3	8	133	244	272	128	76	60	78	1 008
<b>B27</b> Infekční mononukleóza	3	156	333	443	1 201	353	167	16	9	2	-	2 683

## 4.3 Vybrané přenosné nemoci podle věkových skupin

Diagnóza	Věková skupina											Cel- kem
	0	1-4	5-9	10-14	15-19	20-24	25-34	35-44	45-54	55-64	65 +	
<b>B35</b>	<b>absolutně</b>											
Dermatofytóza	2	18	36	40	28	39	59	130	197	171	107	827
<b>B58</b>												
Toxoplazmóza	6	33	67	65	80	84	183	59	43	16	10	646
<b>B86</b>												
Svrab	78	338	512	558	657	597	817	624	722	451	760	6 114
<b>G00</b>												
Bakteriální meningitida NJ	13	15	9	10	11	6	13	11	23	28	26	165

## 4.3 Vybrané přenosné nemoci podle věkových skupin

Diagnóza	Věková skupina											Celkem
	0	1-4	5-9	10-14	15-19	20-24	25-34	35-44	45-54	55-64	65 +	
	<b>na 100 000 obyvatel</b>											
<b>A01.0</b>												
Břišní tyfus	-	-	-	-	-	-	-	-	0,1	-	-	0,0
<b>A02</b>												
Jiné inf. způs. salmonelami	1 304,0	1 710,9	606,9	337,0	272,9	198,1	185,1	169,4	166,8	136,0	175,4	274,1
<b>A03</b>												
Shigellosis	6,5	10,1	7,9	3,9	2,2	4,0	3,5	2,2	1,8	0,7	0,5	2,8
<b>A04</b>												
Jiné bakteriální střevní infekce	2 018,1	1 560,3	552,9	342,0	323,7	296,6	210,3	123,7	102,2	85,2	84,0	253,2
<b>A05</b>												
Jiné bakter. otr. přen. potravinami	-	0,6	14,3	4,7	5,5	1,6	1,9	2,4	2,0	1,2	0,8	2,7
<b>A09</b>												
Průjem a gastroent.př.inf.pův.	22,9	35,1	37,8	23,6	10,3	9,6	6,8	6,8	7,3	6,7	24,9	13,6
<b>A21</b>												
Tularémie	-	0,3	0,6	0,9	1,6	1,3	1,2	1,2	1,3	1,3	0,5	1,1
<b>A27</b>												
Leptospiróza	-	-	0,4	0,8	2,8	1,3	0,9	1,0	0,9	0,7	0,4	0,9
<b>A37.0</b>												
Dávivý kašel - B.Pertussis	9,8	12,9	14,9	21,9	6,6	0,1	0,3	0,4	-	-	0,1	3,2
<b>A37.1</b>												
Dávivý kašel - B.Parapertussis	-	4,2	5,4	8,3	2,1	-	0,1	-	-	-	0,1	1,1
<b>A38</b>												
Spála	15,3	244,3	338,9	50,1	45,3	9,1	2,9	1,2	0,4	0,2	0,2	33,4

## 4.3 Vybrané přenosné nemoci podle věkových skupin

Diagnóza	Věková skupina											Celkem
	0	1-4	5-9	10-14	15-19	20-24	25-34	35-44	45-54	55-64	65 +	
	<b>na 100 000 obyvatel</b>											
<b>A39</b> Meningokokové infekce	9,8	3,1	1,7	2,2	5,2	1,0	0,4	0,4	0,4	0,1	0,2	1,1
<b>A46</b> Růže	-	0,3	0,6	1,1	2,1	3,8	8,2	19,7	48,7	71,4	113,2	36,0
<b>A69.2</b> Lymeská nemoc	2,2	28,9	45,3	28,7	23,3	23,8	28,2	37,1	51,5	49,9	30,5	35,9
<b>A84</b> Vir. encefalitida přen. klíšťaty	-	1,1	6,8	5,9	7,0	7,5	5,9	6,3	7,3	8,1	5,2	6,3
<b>A87</b> Virová meningitida	-	1,4	7,6	6,2	7,8	6,1	3,9	3,2	2,3	2,0	0,8	3,5
<b>B02</b> Pásový opar	-	17,4	28,1	53,9	52,0	37,5	37,2	38,3	70,9	100,7	159,8	67,6
<b>B05</b> Spalničky	-	-	0,2	-	-	0,1	0,1	0,1	-	-	-	0,0
<b>B15</b> Akutní hepatitida A	1,1	3,9	3,7	1,2	1,3	2,1	1,7	0,9	0,4	0,5	0,4	1,2
<b>B16</b> Akutní hepatitida B	2,2	0,6	0,8	0,2	10,2	11,8	4,2	3,7	2,5	3,1	3,5	4,0
<b>B17-B19</b> Jiná virová hepatitida	6,5	-	0,6	1,2	19,9	30,8	16,9	9,5	4,8	5,0	5,5	9,9
<b>B27</b> Infekční mononukleóza	3,3	43,7	64,5	69,2	179,4	44,6	10,4	1,2	0,6	0,2	-	26,3

## 4.3 Vybrané přenosné nemoci podle věkových skupin

Diagnóza	Věková skupina											Celkem
	0	1-4	5-9	10-14	15-19	20-24	25-34	35-44	45-54	55-64	65 +	
	<b>na 100 000 obyvatel</b>											
<b>B35</b>												
Dermatofytóza	2,2	5,0	7,0	6,2	4,2	4,9	3,7	9,7	12,6	14,2	7,6	8,1
<b>B58</b>												
Toxoplazmóza	6,5	9,3	13,0	10,2	11,9	10,6	11,4	4,4	2,7	1,3	0,7	6,3
<b>B86</b>												
Svrab	85,0	94,8	99,1	87,2	98,1	75,4	50,8	46,5	46,0	37,5	53,7	59,9
<b>G00</b>												
Bakteriální meningitida NJ	14,2	4,2	1,7	1,6	1,6	0,8	0,8	0,8	1,5	2,3	1,8	1,6

## 4.4 Vybrané přenosné nemoci podle okresů

Území, kraj, okres	A02 Jiné infekce způsobené salmonelami	A03 Shigellosis	A04 Jiné bakteriál. střevní infekce	A05 Jiné bakteriál. otravy přenes. potravinami	A09 Průjem a gastroenter. předp.inf.původu
	<b>absolutně</b>				
<b>Hl. m. Praha</b>	<b>2 251</b>	<b>28</b>	<b>2 966</b>	<b>35</b>	<b>256</b>
Benešov	244	-	481	-	29
Beroun	259	-	101	-	10
Kladno	405	5	772	-	50
Kolín	252	1	365	-	-
Kutná Hora	167	-	186	-	-
Mělník	352	3	467	-	-
Mladá Boleslav	288	34	72	-	-
Nymburk	137	5	146	-	-
Praha-východ	251	1	415	-	30
Praha-západ	147	10	221	-	-
Příbram	355	4	440	-	-
Rakovník	260	-	129	-	2
<b>Středočeský kraj</b>	<b>3 117</b>	<b>63</b>	<b>3 795</b>	<b>-</b>	<b>121</b>
České Budějovice	704	6	442	30	-
Český Krumlov	116	-	99	-	-
Jindřichův Hradec	181	-	112	-	-
Písek	114	1	11	-	-
Prachatice	90	-	11	-	-
Strakonice	173	3	56	-	-
Tábor	459	4	284	-	-
<b>Jihočeský kraj</b>	<b>1 837</b>	<b>14</b>	<b>1 015</b>	<b>30</b>	<b>-</b>
Domažlice	139	-	39	-	61
Klatovy	181	1	55	-	24
Plzeň-město	434	4	773	-	-
Plzeň-jih	227	-	222	-	-
Plzeň-sever	239	1	194	47	12
Rokycany	81	-	47	-	-
Tachov	223	-	46	-	69
<b>Plzeňský kraj</b>	<b>1 524</b>	<b>6</b>	<b>1 376</b>	<b>47</b>	<b>166</b>

## 4.4 Vybrané přenosné nemoci podle okresů

Území, kraj, okres	A02 Jiné infekce způsobené salmonelami	A03 Shigellosis	A04 Jiné bakteriál. střevní infekce	A05 Jiné bakteriál. otravy přenes. potravinami	A09 Průjem a gastroenter. předp.inf.původu
	<b>absolutně</b>				
Cheb	340	-	175	-	-
Karlovy Vary	283	9	215	1	-
Sokolov	167	-	208	-	86
<b>Karlovarský kraj</b>	<b>790</b>	<b>9</b>	<b>598</b>	<b>1</b>	<b>86</b>
Děčín	373	9	44	-	-
Chomutov	346	7	374	-	-
Litoměřice	304	1	60	-	-
Louny	311	-	483	-	-
Most	343	5	167	-	-
Teplice	249	-	240	-	-
Ústí nad Labem	261	-	211	-	12
<b>Ústecký kraj</b>	<b>2 187</b>	<b>22</b>	<b>1 579</b>	<b>-</b>	<b>12</b>
Česká Lípa	169	-	243	73	-
Jablonec nad Nisou	94	1	54	-	70
Liberec	217	25	128	-	17
Semily	170	2	76	-	-
<b>Liberecký kraj</b>	<b>650</b>	<b>28</b>	<b>501</b>	<b>73</b>	<b>87</b>
Hradec Králové	341	13	64	-	-
Jičín	220	1	214	-	-
Náchod	180	4	200	-	62
Rychnov nad Kněžnou	264	-	13	-	30
Trutnov	460	-	213	-	2
<b>Královéhradecký kraj</b>	<b>1 465</b>	<b>18</b>	<b>704</b>	<b>-</b>	<b>94</b>
Chrudim	262	1	139	-	-
Pardubice	277	8	308	-	-
Svitavy	246	-	162	-	-
Ústí nad Orlicí	326	-	16	39	61
<b>Pardubický kraj</b>	<b>1 111</b>	<b>9</b>	<b>625</b>	<b>39</b>	<b>61</b>



## 4.4 Vybrané přenosné nemoci podle okresů

Území, kraj, okres	A02 Jiné infekce způsobené salmonelami	A03 Shigellosis	A04 Jiné bakteriál. střevní infekce	A05 Jiné bakteriál. otravy přenes. potravinami	A09 Průjem a gastroenter. předp.inf.původu
	<b>absolutně</b>				
Havlíčkův Brod	137	-	65	-	88
Jihlava	290	1	355	-	-
Pelhřimov	218	-	219	-	11
Třebíč	190	-	95	-	-
Žďár nad Sázavou	331	2	216	2	66
<b>Vysočina</b>	<b>1 166</b>	<b>3</b>	<b>950</b>	<b>2</b>	<b>165</b>
Blansko	335	-	482	-	50
Brno-město	1 605	3	2 243	-	-
Brno-venkov	766	1	692	-	70
Břeclav	659	-	253	-	-
Hodonín	598	-	499	-	41
Vyškov	373	1	228	2	61
Znojmo	495	1	91	-	-
<b>Jihomoravský kraj</b>	<b>4 831</b>	<b>6</b>	<b>4 488</b>	<b>2</b>	<b>222</b>
Jeseník	297	-	68	-	-
Olomouc	783	23	1 094	17	-
Prostějov	491	-	208	-	-
Přerov	503	7	431	-	-
Šumperk	166	1	178	-	-
<b>Olomoucký kraj</b>	<b>2 240</b>	<b>31</b>	<b>1 979</b>	<b>17</b>	<b>-</b>
Kroměříž	182	-	39	-	-
Uherské Hradiště	249	2	222	-	14
Vsetín	484	21	338	1	-
Zlín	307	1	601	-	99
<b>Zlínský kraj</b>	<b>1 222</b>	<b>24</b>	<b>1 200</b>	<b>1</b>	<b>113</b>

## 4.4 Vybrané přenosné nemoci podle okresů

Území, kraj, okres	A02 Jiné infekce způsobené salmonelami	A03 Shigellosis	A04 Jiné bakteriál. střevní infekce	A05 Jiné bakteriál. otravy přenes. potravinami	A09 Průjem a gastroenter. předp.inf.původu
	<b>absolutně</b>				
Bruntál	179	-	229	-	-
Frýdek-Místek	691	13	558	19	1
Karviná	840	8	1 063	-	-
Nový Jičín	594	2	571	3	-
Opava	383	1	281	1	-
Ostrava-město	886	1	1 350	4	-
<b>Moravskoslezský kraj</b>	<b>3 573</b>	<b>25</b>	<b>4 052</b>	<b>27</b>	<b>1</b>
<b>ČR - celkem</b>	<b>27 964</b>	<b>286</b>	<b>25 828</b>	<b>274</b>	<b>1 384</b>

## 4.4 Vybrané přenosné nemoci podle okresů

Území, kraj, okres	A38 Spála	A84 Virová encefalitida přen.klíšťaty	A87 Virová menin- gitida	B02 Pásový opar	B05 Spalničky	B15 Akutní hepatitida A
	<b>absolutně</b>					
<b>Hl. m. Praha</b>	<b>250</b>	<b>72</b>	<b>40</b>	<b>252</b>	<b>-</b>	<b>16</b>
Benešov	17	13	9	115	1	1
Beroun	30	7	5	19	-	-
Kladno	39	9	4	38	-	-
Kolín	30	3	2	88	-	-
Kutná Hora	5	1	-	33	-	2
Mělník	53	2	2	75	-	2
Mladá Boleslav	35	2	3	119	-	-
Nymburk	21	1	1	51	-	-
Praha-východ	19	6	3	95	-	-
Praha-západ	10	12	2	13	-	2
Příbram	37	32	17	115	-	-
Rakovník	21	2	1	56	-	-
<b>Středočeský kraj</b>	<b>317</b>	<b>90</b>	<b>49</b>	<b>817</b>	<b>1</b>	<b>7</b>
České Budějovice	97	53	25	140	-	1
Český Krumlov	47	29	12	71	-	-
Jindřichův Hradec	33	19	1	20	-	-
Písek	18	28	2	58	-	-
Prachatice	11	17	-	4	-	-
Strakonice	3	37	5	12	-	-
Tábor	72	22	8	65	-	-
<b>Jihočeský kraj</b>	<b>281</b>	<b>205</b>	<b>53</b>	<b>370</b>	<b>-</b>	<b>1</b>
Domažlice	9	8	-	37	-	-
Klatovy	35	24	2	54	-	1
Plzeň-město	28	20	-	149	-	1
Plzeň-jih	24	10	-	75	-	-
Plzeň-sever	15	4	-	79	-	-
Rokycany	14	2	-	21	-	-
Tachov	22	2	-	34	-	-
<b>Plzeňský kraj</b>	<b>147</b>	<b>70</b>	<b>2</b>	<b>449</b>	<b>-</b>	<b>2</b>

## 4.4 Vybrané přenosné nemoci podle okresů

Území, kraj, okres	A38 Spála	A84 Virová encefalitida přen.klíšťaty	A87 Virová menin- gitida	B02 Pásový opar	B05 Spalničky	B15 Akutní hepatitida A
	<b>absolutně</b>					
Cheb	29	2	1	7	-	1
Karlovy Vary	80	2	2	89	-	1
Sokolov	63	1	5	24	-	1
<b>Karlovarský kraj</b>	<b>172</b>	<b>5</b>	<b>8</b>	<b>120</b>	<b>-</b>	<b>3</b>
Děčín	48	5	6	57	-	8
Chomutov	48	6	4	28	-	26
Litoměřice	94	4	1	56	-	-
Louny	26	3	4	4	-	-
Most	124	2	3	78	-	12
Teplice	46	8	4	31	-	2
Ústí nad Labem	55	15	14	59	-	7
<b>Ústecký kraj</b>	<b>441</b>	<b>43</b>	<b>36</b>	<b>313</b>	<b>-</b>	<b>55</b>
Česká Lípa	29	5	3	98	-	1
Jablonec nad Nisou	23	3	5	18	-	1
Liberec	43	2	13	28	-	2
Semily	25	-	2	59	-	2
<b>Liberecký kraj</b>	<b>120</b>	<b>10</b>	<b>23</b>	<b>203</b>	<b>-</b>	<b>6</b>
Hradec Králové	15	3	3	122	-	1
Jičín	26	1	-	176	-	-
Náchod	75	2	5	81	1	4
Rychnov nad Kněžnou	23	1	1	41	-	-
Trutnov	43	-	-	128	-	-
<b>Královéhradecký kraj</b>	<b>182</b>	<b>7</b>	<b>9</b>	<b>548</b>	<b>1</b>	<b>5</b>
Chrudim	32	5	-	94	2	-
Pardubice	55	3	6	224	-	8
Svitavy	26	3	-	153	-	-
Ústí nad Orlicí	20	2	-	195	-	5
<b>Pardubický kraj</b>	<b>133</b>	<b>13</b>	<b>6</b>	<b>666</b>	<b>2</b>	<b>13</b>

## 4.4 Vybrané přenosné nemoci podle okresů

Území, kraj, okres	A38 Spála	A84 Virová encefalitida přen.klíšťaty	A87 Virová menin- gitida	B02 Pásový opar	B05 Spalničky	B15 Akutní hepatitida A
	<b>absolutně</b>					
Havlíčkův Brod	36	3	1	115	-	-
Jihlava	71	10	6	138	-	1
Pelhřimov	18	2	2	61	-	-
Třebíč	7	7	3	71	-	-
Žďár nad Sázavou	12	8	7	106	-	1
<b>Vysočina</b>	<b>144</b>	<b>30</b>	<b>19</b>	<b>491</b>	-	<b>2</b>
Blansko	45	8	2	64	-	2
Brno-město	219	25	16	261	-	2
Brno-venkov	49	5	11	81	-	3
Břeclav	38	3	-	155	-	-
Hodonín	53	2	5	153	-	-
Vyškov	25	1	2	93	-	-
Znojmo	66	3	-	35	-	-
<b>Jihomoravský kraj</b>	<b>495</b>	<b>47</b>	<b>36</b>	<b>842</b>	-	<b>7</b>
Jeseník	10	1	1	50	-	-
Olomouc	31	6	4	168	-	3
Prostějov	3	3	1	97	-	-
Přerov	37	1	2	204	-	2
Šumperk	17	5	3	225	-	-
<b>Olomoucký kraj</b>	<b>98</b>	<b>16</b>	<b>11</b>	<b>744</b>	-	<b>5</b>
Kroměříž	17	-	1	168	-	-
Uherské Hradiště	111	2	4	123	-	2
Vsetín	53	-	1	161	-	-
Zlín	106	6	1	131	-	2
<b>Zlínský kraj</b>	<b>287</b>	<b>8</b>	<b>7</b>	<b>583</b>	-	<b>4</b>

## 4.4 Vybrané přenosné nemoci podle okresů

Území, kraj, okres	A38 Spála	A84 Virová encefalitida přen.klíšťaty	A87 Virová menin- gitida	B02 Pásový opar	B05 Spalničky	B15 Akutní hepatitida A
	<b>absolutně</b>					
Bruntál	2	9	2	102	-	-
Frýdek-Místek	26	1	8	54	-	-
Karviná	61	1	9	99	-	1
Nový Jičín	54	1	2	154	-	-
Opava	70	13	22	28	-	-
Ostrava-město	125	6	19	59	-	-
<b>Moravskoslezský kraj</b>	<b>338</b>	<b>31</b>	<b>62</b>	<b>496</b>	<b>-</b>	<b>1</b>
<b>ČR - celkem</b>	<b>3 405</b>	<b>647</b>	<b>361</b>	<b>6 894</b>	<b>4</b>	<b>127</b>

## 4.4 Vybrané přenosné nemoci podle okresů

Území, kraj, okres	B16 Akutní hepatitida B	B17-B19 Jiná virová hepatitida	B27 Infekční mononukleóza	B86 Svrab	G00 Bakteriální meningitida nezař. jinam
	<b>absolutně</b>				
<b>Hl. m. Praha</b>	<b>109</b>	<b>247</b>	<b>316</b>	<b>469</b>	<b>10</b>
Benešov	2	2	42	45	1
Beroun	3	16	2	19	3
Kladno	14	15	10	55	-
Kolín	4	11	36	56	-
Kutná Hora	-	3	13	43	2
Mělník	6	14	25	41	2
Mladá Boleslav	3	9	58	74	-
Nymburk	7	4	18	45	-
Praha-východ	2	11	30	40	-
Praha-západ	8	8	15	11	1
Příbram	8	9	14	31	1
Rakovník	-	2	4	27	-
<b>Středočeský kraj</b>	<b>57</b>	<b>104</b>	<b>267</b>	<b>487</b>	<b>10</b>
České Budějovice	2	22	11	52	5
Český Krumlov	-	54	9	118	1
Jindřichův Hradec	1	5	-	128	-
Písek	2	15	11	2	2
Prachatice	1	24	2	17	-
Strakonice	-	16	5	10	-
Tábor	10	15	32	31	-
<b>Jihočeský kraj</b>	<b>16</b>	<b>151</b>	<b>70</b>	<b>358</b>	<b>8</b>
Domažlice	1	1	15	76	-
Klatovy	-	1	16	32	1
Plzeň-město	4	4	32	70	2
Plzeň-jih	4	2	14	97	1
Plzeň-sever	3	-	13	67	1
Rokycany	1	1	10	-	-
Tachov	1	1	1	17	-
<b>Plzeňský kraj</b>	<b>14</b>	<b>10</b>	<b>101</b>	<b>359</b>	<b>5</b>

## 4.4 Vybrané přenosné nemoci podle okresů

Území, kraj, okres	B16	B17-B19	B27	B86	G00
	Akutní hepatitida B	Jiná virová hepatitida	Infekční mononukleóza	Svrab	Bakteriální meningitida nezař. jinam
	<b>absolutně</b>				
Cheb	6	4	17	41	6
Karlovy Vary	2	16	24	121	3
Sokolov	7	1	16	116	4
<b>Karlovarský kraj</b>	<b>15</b>	<b>21</b>	<b>57</b>	<b>278</b>	<b>13</b>
Děčín	5	7	25	153	1
Chomutov	8	19	18	36	5
Litoměřice	11	6	33	92	1
Louny	5	16	14	41	-
Most	13	28	13	85	1
Teplice	19	76	27	68	2
Ústí nad Labem	10	50	41	72	6
<b>Ústecký kraj</b>	<b>71</b>	<b>202</b>	<b>171</b>	<b>547</b>	<b>16</b>
Česká Lípa	3	8	15	121	1
Jablonec nad Nisou	3	3	34	62	-
Liberec	4	6	97	68	1
Semily	1	2	24	48	-
<b>Liberecký kraj</b>	<b>11</b>	<b>19</b>	<b>170</b>	<b>299</b>	<b>2</b>
Hradec Králové	12	3	12	35	1
Jičín	6	16	12	50	2
Náchod	-	2	62	23	3
Rychnov nad Kněžnou	2	1	6	11	3
Trutnov	1	3	39	100	1
<b>Královéhradecký kraj</b>	<b>21</b>	<b>25</b>	<b>131</b>	<b>219</b>	<b>10</b>
Chrudim	1	1	23	35	-
Pardubice	5	4	63	107	1
Svitavy	2	4	47	49	1
Ústí nad Orlicí	-	2	10	171	2
<b>Pardubický kraj</b>	<b>8</b>	<b>11</b>	<b>143</b>	<b>362</b>	<b>4</b>



## 4.4 Vybrané přenosné nemoci podle okresů

Území, kraj, okres	B16 Akutní hepatitida B	B17-B19 Jiná virová hepatitida	B27 Infekční mononukleóza	B86 Svrab	G00 Bakteriální meningitida nezař. jinam
	<b>absolutně</b>				
Havlíčkův Brod	1	5	43	144	2
Jihlava	2	5	20	75	7
Pelhřimov	-	16	7	124	2
Třebíč	1	-	7	37	1
Žďár nad Sázavou	2	4	50	81	2
<b>Vysočina</b>	<b>6</b>	<b>30</b>	<b>127</b>	<b>461</b>	<b>14</b>
Blansko	-	2	42	14	3
Brno-město	10	30	180	229	9
Brno-venkov	-	14	33	70	5
Břeclav	2	6	39	111	1
Hodonín	-	14	52	29	4
Vyškov	1	3	7	48	1
Znojmo	2	3	20	4	2
<b>Jihomoravský kraj</b>	<b>15</b>	<b>72</b>	<b>373</b>	<b>505</b>	<b>25</b>
Jeseník	5	-	7	25	1
Olomouc	11	4	53	76	1
Prostějov	3	5	52	29	5
Přerov	7	8	26	94	2
Šumperk	4	1	41	77	1
<b>Olomoucký kraj</b>	<b>30</b>	<b>18</b>	<b>179</b>	<b>301</b>	<b>10</b>
Kroměříž	-	8	20	105	1
Uherské Hradiště	1	1	62	48	2
Vsetín	3	15	53	42	1
Zlín	1	13	76	96	1
<b>Zlínský kraj</b>	<b>5</b>	<b>37</b>	<b>211</b>	<b>291</b>	<b>5</b>

## 4.4 Vybrané přenosné nemoci podle okresů

Území, kraj, okres	B16 Akutní hepatitida B	B17-B19 Jiná virová hepatitida	B27 Infekční mononukleóza	B86 Svrab	G00 Bakteriální meningitida nezař. jinem
	<b>absolutně</b>				
Bruntál	5	2	24	142	3
Frýdek-Místek	7	15	44	197	7
Karviná	8	1	59	389	4
Nový Jičín	8	4	43	122	6
Opava	-	5	69	106	4
Ostrava-město	7	34	128	222	9
<b>Moravskoslezský kraj</b>	<b>35</b>	<b>61</b>	<b>367</b>	<b>1 178</b>	<b>33</b>
<b>ČR - celkem</b>	<b>413</b>	<b>1 008</b>	<b>2 683</b>	<b>6 114</b>	<b>165</b>

## 4.4 Vybrané přenosné nemoci podle okresů

Území, kraj, okres	A02 Jiné infekce způsobené salmonelami	A03 Shigellosis	A04 Jiné bakteriál. střevní infekce	A05 Jiné bakteriál. otravy přenes. potravinami	A09 Průjem a gastroenter. předp.inf.původu
	<b>na 100 000 obyvatel</b>				
<b>Hl. m. Praha</b>	<b>194,3</b>	<b>2,4</b>	<b>256,0</b>	<b>3,0</b>	<b>22,1</b>
Benešov	262,1	-	516,7	-	31,2
Beroun	340,7	-	132,9	-	13,2
Kladno	269,7	3,3	514,1	-	33,3
Kolín	263,9	1,0	382,2	-	-
Kutná Hora	228,0	-	254,0	-	-
Mělník	371,3	3,2	492,6	-	-
Mladá Boleslav	253,3	29,9	63,3	-	-
Nymburk	162,0	5,9	172,7	-	-
Praha-východ	257,5	1,0	425,8	-	30,8
Praha-západ	171,5	11,7	257,8	-	-
Příbram	330,7	3,7	409,9	-	-
Rakovník	480,4	-	238,4	-	3,7
<b>Středočeský kraj</b>	<b>276,9</b>	<b>5,6</b>	<b>337,1</b>	<b>-</b>	<b>10,7</b>
České Budějovice	394,8	3,4	247,9	16,8	-
Český Krumlov	194,3	-	165,8	-	-
Jindřichův Hradec	195,0	-	120,7	-	-
Písek	162,1	1,4	15,6	-	-
Prachatice	174,9	-	21,4	-	-
Strakonice	248,9	4,3	80,6	-	-
Tábor	447,2	3,9	276,7	-	-
<b>Jihočeský kraj</b>	<b>294,0</b>	<b>2,2</b>	<b>162,5</b>	<b>4,8</b>	<b>-</b>
Domažlice	236,1	-	66,2	-	103,6
Klatovy	206,2	1,1	62,6	-	27,3
Plzeň-město	264,5	2,4	471,2	-	-
Plzeň-jih	332,1	-	324,8	-	-
Plzeň-sever	325,7	1,4	264,3	64,0	16,4
Rokycany	177,4	-	102,9	-	-
Tachov	435,2	-	89,8	-	134,7
<b>Plzeňský kraj</b>	<b>277,4</b>	<b>1,1</b>	<b>250,5</b>	<b>8,6</b>	<b>30,2</b>

## 4.4 Vybrané přenosné nemoci podle okresů

Území, kraj, okres	A02 Jiné infekce způsobené salmonelami	A03 Shigellosis	A04 Jiné bakteriál. střevní infekce	A05 Jiné bakteriál. otravy přenes. potravinami	A09 Průjem a gastroenter. předp.inf.původu
	<b>na 100 000 obyvatel</b>				
Cheb	382,3	-	196,8	-	-
Karlovy Vary	232,6	7,4	176,7	0,8	-
Sokolov	179,3	-	223,3	-	92,3
<b>Karlovarský kraj</b>	<b>260,1</b>	<b>3,0</b>	<b>196,9</b>	<b>0,3</b>	<b>28,3</b>
Děčín	279,1	6,7	32,9	-	-
Chomutov	277,4	5,6	299,9	-	-
Litoměřice	265,5	0,9	52,4	-	-
Louny	362,2	-	562,5	-	-
Most	293,4	4,3	142,9	-	-
Teplice	197,1	-	190,0	-	-
Ústí nad Labem	222,1	-	179,6	-	10,2
<b>Ústecký kraj</b>	<b>266,9</b>	<b>2,7</b>	<b>192,7</b>	<b>-</b>	<b>1,5</b>
Česká Lípa	159,5	-	229,4	68,9	-
Jablonec nad Nisou	106,8	1,1	61,3	-	79,5
Liberec	137,1	15,8	80,9	-	10,7
Semily	226,0	2,7	101,0	-	-
<b>Liberecký kraj</b>	<b>152,1</b>	<b>6,6</b>	<b>117,2</b>	<b>17,1</b>	<b>20,4</b>
Hradec Králové	213,5	8,1	40,1	-	-
Jičín	284,3	1,3	276,5	-	-
Náchod	160,1	3,6	177,9	-	55,1
Rychnov nad Kněžnou	334,7	-	16,5	-	38,0
Trutnov	382,5	-	177,1	-	1,7
<b>Královéhradecký kraj</b>	<b>267,0</b>	<b>3,3</b>	<b>128,3</b>	<b>-</b>	<b>17,1</b>
Chrudim	249,4	1,0	132,3	-	-
Pardubice	172,3	5,0	191,6	-	-
Svitavy	240,4	-	158,3	-	-
Ústí nad Orlicí	234,9	-	11,5	28,1	44,0
<b>Pardubický kraj</b>	<b>219,2</b>	<b>1,8</b>	<b>123,3</b>	<b>7,7</b>	<b>12,0</b>

## 4.4 Vybrané přenosné nemoci podle okresů

Území, kraj, okres	A02 Jiné infekce způsobené salmonelami	A03 Shigellosis	A04 Jiné bakteriál. střevní infekce	A05 Jiné bakteriál. otravy přenes. potravinami	A09 Průjem a gastroenter. předp.inf.původu
	<b>na 100 000 obyvatel</b>				
Havlíčkův Brod	144,4	-	68,5	-	92,7
Jihlava	267,9	0,9	327,9	-	-
Pelhřimov	300,2	-	301,6	-	15,1
Třebíč	162,2	-	81,1	-	-
Žďár nad Sázavou	264,7	1,6	172,7	1,6	52,8
<b>Vysočina</b>	<b>225,1</b>	<b>0,6</b>	<b>183,4</b>	<b>0,4</b>	<b>31,9</b>
Blansko	311,8	-	448,6	-	46,5
Brno-město	432,1	0,8	603,9	-	-
Brno-venkov	476,5	0,6	430,5	-	43,5
Břeclav	533,7	-	204,9	-	-
Hodonín	376,0	-	313,7	-	25,8
Vyškov	430,9	1,2	263,4	2,3	70,5
Znojmo	434,2	0,9	79,8	-	-
<b>Jihomoravský kraj</b>	<b>430,3</b>	<b>0,5</b>	<b>399,7</b>	<b>0,2</b>	<b>19,8</b>
Jeseník	701,4	-	160,6	-	-
Olomouc	349,1	10,3	487,8	7,6	-
Prostějov	448,0	-	189,8	-	-
Přerov	372,2	5,2	318,9	-	-
Šumperk	131,7	0,8	141,2	-	-
<b>Olomoucký kraj</b>	<b>351,4</b>	<b>4,9</b>	<b>310,5</b>	<b>2,7</b>	<b>-</b>
Kroměříž	168,5	-	36,1	-	-
Uherské Hradiště	172,7	1,4	154,0	-	9,7
Vsetín	330,3	14,3	230,6	0,7	-
Zlín	157,6	0,5	308,6	-	50,8
<b>Zlínský kraj</b>	<b>205,9</b>	<b>4,0</b>	<b>202,2</b>	<b>0,2</b>	<b>19,0</b>

## 4.4 Vybrané přenosné nemoci podle okresů

Území, kraj, okres	A02 Jiné infekce způsobené salmonelami	A03 Shigellosis	A04 Jiné bakteriál. střevní infekce	A05 Jiné bakteriál. otravy přenes. potravinami	A09 Průjem a gastroenter. předp.inf.původu
	<b>na 100 000 obyvatel</b>				
Bruntál	171,0	-	218,7	-	-
Frýdek-Místek	304,9	5,7	246,3	8,4	0,4
Karviná	302,4	2,9	382,7	-	-
Nový Jičín	372,2	1,3	357,8	1,9	-
Opava	211,6	0,6	155,3	0,6	-
Ostrava-město	281,5	0,3	429,0	1,3	-
<b>Moravskoslezský kraj</b>	<b>282,6</b>	<b>2,0</b>	<b>320,5</b>	<b>2,1</b>	<b>0,1</b>
<b>ČR - celkem</b>	<b>274,1</b>	<b>2,8</b>	<b>253,2</b>	<b>2,7</b>	<b>13,6</b>

## 4.4 Vybrané přenosné nemoci podle okresů

Území, kraj, okres	A38 Spála	A84 Virová encefalitida přen.klíšťaty	A87 Virová menin- gitida	B02 Pásový opar	B05 Spalničky	B15 Akutní hepatitida A
	na 100 000 obyvatel					
<b>Hl. m. Praha</b>	<b>21,6</b>	<b>6,2</b>	<b>3,5</b>	<b>21,7</b>	-	<b>1,4</b>
Benešov	18,3	14,0	9,7	123,5	1,1	1,1
Beroun	39,5	9,2	6,6	25,0	-	-
Kladno	26,0	6,0	2,7	25,3	-	-
Kolín	31,4	3,1	2,1	92,1	-	-
Kutná Hora	6,8	1,4	-	45,1	-	2,7
Mělník	55,9	2,1	2,1	79,1	-	2,1
Mladá Boleslav	30,8	1,8	2,6	104,7	-	-
Nymburk	24,8	1,2	1,2	60,3	-	-
Praha-východ	19,5	6,2	3,1	97,5	-	-
Praha-západ	11,7	14,0	2,3	15,2	-	2,3
Příbram	34,5	29,8	15,8	107,1	-	-
Rakovník	38,8	3,7	1,8	103,5	-	-
<b>Středočeský kraj</b>	<b>28,2</b>	<b>8,0</b>	<b>4,4</b>	<b>72,6</b>	<b>0,1</b>	<b>0,6</b>
České Budějovice	54,4	29,7	14,0	78,5	-	0,6
Český Krumlov	78,7	48,6	20,1	118,9	-	-
Jindřichův Hradec	35,6	20,5	1,1	21,5	-	-
Písek	25,6	39,8	2,8	82,5	-	-
Prachatice	21,4	33,0	-	7,8	-	-
Strakonice	4,3	53,2	7,2	17,3	-	-
Tábor	70,1	21,4	7,8	63,3	-	-
<b>Jihočeský kraj</b>	<b>45,0</b>	<b>32,8</b>	<b>8,5</b>	<b>59,2</b>	-	<b>0,2</b>
Domažlice	15,3	13,6	-	62,8	-	-
Klatovy	39,9	27,3	2,3	61,5	-	1,1
Plzeň-město	17,1	12,2	-	90,8	-	0,6
Plzeň-jih	35,1	14,6	-	109,7	-	-
Plzeň-sever	20,4	5,5	-	107,6	-	-
Rokycany	30,7	4,4	-	46,0	-	-
Tachov	42,9	3,9	-	66,4	-	-
<b>Plzeňský kraj</b>	<b>26,8</b>	<b>12,7</b>	<b>0,4</b>	<b>81,7</b>	-	<b>0,4</b>

## 4.4 Vybrané přenosné nemoci podle okresů

Území, kraj, okres	A38 Spála	A84 Virová encefalitida přen.klíšťaty	A87 Virová menin- gitida	B02 Pásový opar	B05 Spalničky	B15 Akutní hepatitida A
	na 100 000 obyvatel					
Cheb	32,6	2,2	1,1	7,9	-	1,1
Karlovy Vary	65,8	1,6	1,6	73,1	-	0,8
Sokolov	67,6	1,1	5,4	25,8	-	1,1
<b>Karlovarský kraj</b>	<b>56,6</b>	<b>1,6</b>	<b>2,6</b>	<b>39,5</b>	<b>-</b>	<b>1,0</b>
Děčín	35,9	3,7	4,5	42,6	-	6,0
Chomutov	38,5	4,8	3,2	22,4	-	20,8
Litoměřice	82,1	3,5	0,9	48,9	-	-
Louny	30,3	3,5	4,7	4,7	-	-
Most	106,1	1,7	2,6	66,7	-	10,3
Teplice	36,4	6,3	3,2	24,5	-	1,6
Ústí nad Labem	46,8	12,8	11,9	50,2	-	6,0
<b>Ústecký kraj</b>	<b>53,8</b>	<b>5,2</b>	<b>4,4</b>	<b>38,2</b>	<b>-</b>	<b>6,7</b>
Česká Lípa	27,4	4,7	2,8	92,5	-	0,9
Jablonec nad Nisou	26,1	3,4	5,7	20,4	-	1,1
Liberec	27,2	1,3	8,2	17,7	-	1,3
Semily	33,2	-	2,7	78,4	-	2,7
<b>Liberecký kraj</b>	<b>28,1</b>	<b>2,3</b>	<b>5,4</b>	<b>47,5</b>	<b>-</b>	<b>1,4</b>
Hradec Králové	9,4	1,9	1,9	76,4	-	0,6
Jičín	33,6	1,3	-	227,4	-	-
Náchod	66,7	1,8	4,4	72,0	0,9	3,6
Rychnov nad Kněžnou	29,2	1,3	1,3	52,0	-	-
Trutnov	35,8	-	-	106,4	-	-
<b>Královéhradecký kraj</b>	<b>33,2</b>	<b>1,3</b>	<b>1,6</b>	<b>99,9</b>	<b>0,2</b>	<b>0,9</b>
Chrudim	30,5	4,8	-	89,5	1,9	-
Pardubice	34,2	1,9	3,7	139,4	-	5,0
Svitavy	25,4	2,9	-	149,5	-	-
Ústí nad Orlicí	14,4	1,4	-	140,5	-	3,6
<b>Pardubický kraj</b>	<b>26,2</b>	<b>2,6</b>	<b>1,2</b>	<b>131,4</b>	<b>0,4</b>	<b>2,6</b>



## 4.4 Vybrané přenosné nemoci podle okresů

Území, kraj, okres	A38 Spála	A84 Virová encefalitida přen.klíšťaty	A87 Virová menin- gitida	B02 Pásový opar	B05 Spalničky	B15 Akutní hepatitida A
	<b>na 100 000 obyvatel</b>					
Havlíčkův Brod	37,9	3,2	1,1	121,2	-	-
Jihlava	65,6	9,2	5,5	127,5	-	0,9
Pelhřimov	24,8	2,8	2,8	84,0	-	-
Třebíč	6,0	6,0	2,6	60,6	-	-
Žďár nad Sázavou	9,6	6,4	5,6	84,8	-	0,8
<b>Vysočina</b>	<b>27,8</b>	<b>5,8</b>	<b>3,7</b>	<b>94,8</b>	-	<b>0,4</b>
Blansko	41,9	7,4	1,9	59,6	-	1,9
Brno-město	59,0	6,7	4,3	70,3	-	0,5
Brno-venkov	30,5	3,1	6,8	50,4	-	1,9
Břeclav	30,8	2,4	-	125,5	-	-
Hodonín	33,3	1,3	3,1	96,2	-	-
Vyškov	28,9	1,2	2,3	107,4	-	-
Znojmo	57,9	2,6	-	30,7	-	-
<b>Jihomoravský kraj</b>	<b>44,1</b>	<b>4,2</b>	<b>3,2</b>	<b>75,0</b>	-	<b>0,6</b>
Jeseník	23,6	2,4	2,4	118,1	-	-
Olomouc	13,8	2,7	1,8	74,9	-	1,3
Prostějov	2,7	2,7	0,9	88,5	-	-
Přerov	27,4	0,7	1,5	151,0	-	1,5
Šumperk	13,5	4,0	2,4	178,5	-	-
<b>Olomoucký kraj</b>	<b>15,4</b>	<b>2,5</b>	<b>1,7</b>	<b>116,7</b>	-	<b>0,8</b>
Kroměříž	15,7	-	0,9	155,6	-	-
Uherské Hradiště	77,0	1,4	2,8	85,3	-	1,4
Vsetín	36,2	-	0,7	109,9	-	-
Zlín	54,4	3,1	0,5	67,3	-	1,0
<b>Zlínský kraj</b>	<b>48,4</b>	<b>1,3</b>	<b>1,2</b>	<b>98,2</b>	-	<b>0,7</b>

## 4.4 Vybrané přenosné nemoci podle okresů

Území, kraj, okres	A38 Spála	A84 Virová encefalitida přen.klíšťaty	A87 Virová menin- gitida	B02 Pásový opar	B05 Spalničky	B15 Akutní hepatitida A
	na 100 000 obyvatel					
Bruntál	1,9	8,6	1,9	97,4	-	-
Frýdek-Místek	11,5	0,4	3,5	23,8	-	-
Karviná	22,0	0,4	3,2	35,6	-	0,4
Nový Jičín	33,8	0,6	1,3	96,5	-	-
Opava	38,7	7,2	12,2	15,5	-	-
Ostrava-město	39,7	1,9	6,0	18,7	-	-
<b>Moravskoslezský kraj</b>	<b>26,7</b>	<b>2,5</b>	<b>4,9</b>	<b>39,2</b>	<b>-</b>	<b>0,1</b>
<b>ČR - celkem</b>	<b>33,4</b>	<b>6,3</b>	<b>3,5</b>	<b>67,6</b>	<b>0,0</b>	<b>1,2</b>

## 4.4 Vybrané přenosné nemoci podle okresů

Území, kraj, okres	B16 Akutní hepatitida B	B17-B19 Jiná virová hepatitida	B27 Infekční mononukleóza	B86 Svrab	G00 Bakteriální meningitida nezař. jinam
	<b>na 100 000 obyvatel</b>				
<b>Hl. m. Praha</b>	<b>9,4</b>	<b>21,3</b>	<b>27,3</b>	<b>40,5</b>	<b>0,9</b>
Benešov	2,1	2,1	45,1	48,3	1,1
Beroun	3,9	21,0	2,6	25,0	3,9
Kladno	9,3	10,0	6,7	36,6	-
Kolín	4,2	11,5	37,7	58,6	-
Kutná Hora	-	4,1	17,8	58,7	2,7
Mělník	6,3	14,8	26,4	43,2	2,1
Mladá Boleslav	2,6	7,9	51,0	65,1	-
Nymburk	8,3	4,7	21,3	53,2	-
Praha-východ	2,1	11,3	30,8	41,0	-
Praha-západ	9,3	9,3	17,5	12,8	1,2
Příbram	7,5	8,4	13,0	28,9	0,9
Rakovník	-	3,7	7,4	49,9	-
<b>Středočeský kraj</b>	<b>5,1</b>	<b>9,2</b>	<b>23,7</b>	<b>43,3</b>	<b>0,9</b>
České Budějovice	1,1	12,3	6,2	29,2	2,8
Český Krumlov	-	90,5	15,1	197,7	1,7
Jindřichův Hradec	1,1	5,4	-	137,9	-
Písek	2,8	21,3	15,6	2,8	2,8
Prachatice	1,9	46,6	3,9	33,0	-
Strakonice	-	23,0	7,2	14,4	-
Tábor	9,7	14,6	31,2	30,2	-
<b>Jihočeský kraj</b>	<b>2,6</b>	<b>24,2</b>	<b>11,2</b>	<b>57,3</b>	<b>1,3</b>
Domažlice	1,7	1,7	25,5	129,1	-
Klatovy	-	1,1	18,2	36,4	1,1
Plzeň-město	2,4	2,4	19,5	42,7	1,2
Plzeň-jih	5,9	2,9	20,5	141,9	1,5
Plzeň-sever	4,1	-	17,7	91,3	1,4
Rokycany	2,2	2,2	21,9	-	-
Tachov	2,0	2,0	2,0	33,2	-
<b>Plzeňský kraj</b>	<b>2,5</b>	<b>1,8</b>	<b>18,4</b>	<b>65,3</b>	<b>0,9</b>

## 4.4 Vybrané přenosné nemoci podle okresů

Území, kraj, okres	B16 Akutní hepatitida B	B17-B19 Jiná virová hepatitida	B27 Infekční mononukleóza	B86 Svrab	G00 Bakteriální meningitida nezař. jina
	na 100 000 obyvatel				
Cheb	6,7	4,5	19,1	46,1	6,7
Karlovy Vary	1,6	13,2	19,7	99,5	2,5
Sokolov	7,5	1,1	17,2	124,5	4,3
<b>Karlovarský kraj</b>	<b>4,9</b>	<b>6,9</b>	<b>18,8</b>	<b>91,5</b>	<b>4,3</b>
Děčín	3,7	5,2	18,7	114,5	0,7
Chomutov	6,4	15,2	14,4	28,9	4,0
Litoměřice	9,6	5,2	28,8	80,4	0,9
Louny	5,8	18,6	16,3	47,7	-
Most	11,1	24,0	11,1	72,7	0,9
Teplice	15,0	60,2	21,4	53,8	1,6
Ústí nad Labem	8,5	42,6	34,9	61,3	5,1
<b>Ústecký kraj</b>	<b>8,7</b>	<b>24,7</b>	<b>20,9</b>	<b>66,8</b>	<b>2,0</b>
Česká Lípa	2,8	7,6	14,2	114,2	0,9
Jablonec nad Nisou	3,4	3,4	38,6	70,4	-
Liberec	2,5	3,8	61,3	43,0	0,6
Semily	1,3	2,7	31,9	63,8	-
<b>Liberecký kraj</b>	<b>2,6</b>	<b>4,4</b>	<b>39,8</b>	<b>70,0</b>	<b>0,5</b>
Hradec Králové	7,5	1,9	7,5	21,9	0,6
Jičín	7,8	20,7	15,5	64,6	2,6
Náchod	-	1,8	55,1	20,5	2,7
Rychnov nad Kněžnou	2,5	1,3	7,6	13,9	3,8
Trutnov	0,8	2,5	32,4	83,2	0,8
<b>Královéhradecký kraj</b>	<b>3,8</b>	<b>4,6</b>	<b>23,9</b>	<b>39,9</b>	<b>1,8</b>
Chrudim	1,0	1,0	21,9	33,3	-
Pardubice	3,1	2,5	39,2	66,6	0,6
Svitavy	2,0	3,9	45,9	47,9	1,0
Ústí nad Orlicí	-	1,4	7,2	123,2	1,4
<b>Pardubický kraj</b>	<b>1,6</b>	<b>2,2</b>	<b>28,2</b>	<b>71,4</b>	<b>0,8</b>

## 4.4 Vybrané přenosné nemoci podle okresů

Území, kraj, okres	B16 Akutní hepatitida B	B17-B19 Jiná virová hepatitida	B27 Infekční mononukleóza	B86 Svrab	G00 Bakteriální meningitida nezař. jinam
	na 100 000 obyvatel				
Havlíčkův Brod	1,1	5,3	45,3	151,8	2,1
Jihlava	1,8	4,6	18,5	69,3	6,5
Pelhřimov	-	22,0	9,6	170,8	2,8
Třebíč	0,9	-	6,0	31,6	0,9
Žďár nad Sázavou	1,6	3,2	40,0	64,8	1,6
<b>Vysočina</b>	<b>1,2</b>	<b>5,8</b>	<b>24,5</b>	<b>89,0</b>	<b>2,7</b>
Blansko	-	1,9	39,1	13,0	2,8
Brno-město	2,7	8,1	48,5	61,7	2,4
Brno-venkov	-	8,7	20,5	43,5	3,1
Břeclav	1,6	4,9	31,6	89,9	0,8
Hodonín	-	8,8	32,7	18,2	2,5
Vyškov	1,2	3,5	8,1	55,4	1,2
Znojmo	1,8	2,6	17,5	3,5	1,8
<b>Jihomoravský kraj</b>	<b>1,3</b>	<b>6,4</b>	<b>33,2</b>	<b>45,0</b>	<b>2,2</b>
Jeseník	11,8	-	16,5	59,0	2,4
Olomouc	4,9	1,8	23,6	33,9	0,4
Prostějov	2,7	4,6	47,4	26,5	4,6
Přerov	5,2	5,9	19,2	69,6	1,5
Šumperk	3,2	0,8	32,5	61,1	0,8
<b>Olomoucký kraj</b>	<b>4,7</b>	<b>2,8</b>	<b>28,1</b>	<b>47,2</b>	<b>1,6</b>
Kroměříž	-	7,4	18,5	97,2	0,9
Uherské Hradiště	0,7	0,7	43,0	33,3	1,4
Vsetín	2,0	10,2	36,2	28,7	0,7
Zlín	0,5	6,7	39,0	49,3	0,5
<b>Zlínský kraj</b>	<b>0,8</b>	<b>6,2</b>	<b>35,6</b>	<b>49,0</b>	<b>0,8</b>

## 4.4 Vybrané přenosné nemoci podle okresů

Území, kraj, okres	<b>B16</b> Akutní hepatitida B	<b>B17-B19</b> Jiná virová hepatitida	<b>B27</b> Infekční mononukleóza	<b>B86</b> Svrab	<b>G00</b> Bakteriální meningitida nezař. jinam
	<b>na 100 000 obyvatel</b>				
Bruntál	4,8	1,9	22,9	135,6	2,9
Frýdek-Místek	3,1	6,6	19,4	86,9	3,1
Karviná	2,9	0,4	21,2	140,0	1,4
Nový Jičín	5,0	2,5	26,9	76,4	3,8
Opava	-	2,8	38,1	58,6	2,2
Ostrava-město	2,2	10,8	40,7	70,5	2,9
<b>Moravskoslezský kraj</b>	<b>2,8</b>	<b>4,8</b>	<b>29,0</b>	<b>93,2</b>	<b>2,6</b>
<b>ČR - celkem</b>	<b>4,0</b>	<b>9,9</b>	<b>26,3</b>	<b>59,9</b>	<b>1,6</b>

#### 4.5 Počet hlášených přenosných nemocí podle pohlaví a věkových skupin - dg. B01, B06, B26 a B96.3

Věková skupina	B01 Plané neštovice			B06 Zarděnky		
	muži	ženy	celkem	muži	ženy	celkem
	<b>absolutně</b>					
0	444	457	901	6	12	18
1-4	6 351	6 266	12 617	11	10	21
5-9	8 334	7 812	16 146	2	2	4
10-14	1 333	1 227	2 560	10	5	15
15-19	244	208	452	1 837	35	1 872
20-24	78	93	171	739	17	756
25-34	229	212	441	260	51	311
35-44	88	47	135	32	95	127
45-54	12	18	30	6	25	31
55-64	8	7	15	1	-	1
65 +	1	5	6	-	-	-
<b>ČR - celkem</b>	<b>17 122</b>	<b>16 352</b>	<b>33 474</b>	<b>2 904</b>	<b>252</b>	<b>3 156</b>
	<b>na 100 000 obyvatel</b>					
0	942,1	1 024,8	982,3	12,7	26,9	19,6
1-4	3 464,0	3 616,8	3 538,2	6,0	5,8	5,9
5-9	3 146,5	3 105,8	3 126,7	0,8	0,8	0,8
10-14	406,6	392,8	399,8	3,0	1,6	2,3
15-19	71,2	63,6	67,5	536,2	10,7	279,6
20-24	19,3	24,0	21,6	183,0	4,4	95,5
25-34	28,0	26,9	27,4	31,7	6,5	19,4
35-44	12,9	7,1	10,1	4,7	14,4	9,5
45-54	1,5	2,3	1,9	0,8	3,2	2,0
55-64	1,4	1,1	1,2	0,2	-	0,1
65 +	0,2	0,6	0,4	-	-	-
<b>ČR - celkem</b>	<b>344,9</b>	<b>312,3</b>	<b>328,2</b>	<b>58,5</b>	<b>4,8</b>	<b>30,9</b>

#### 4.5 Počet hlášených přenosných nemocí podle pohlaví a věkových skupin - dg. B01, B06, B26 a B96.3

Věková skupina	B26 Epidemický zánět průšnic			B96.3 Haemophilus influenzae B		
	muži	ženy	celkem	muži	ženy	celkem
	<b>absolutně</b>					
0	-	-	-	1	1	2
1-4	4	3	7	20	16	36
5-9	12	9	21	4	4	8
10-14	42	35	77	1	1	2
15-19	355	182	537	-	1	1
20-24	41	9	50	-	-	-
25-34	19	11	30	2	2	4
35-44	8	4	12	1	1	2
45-54	6	4	10	-	1	1
55-64	-	2	2	1	-	1
65 +	1	1	2	-	-	-
<b>ČR - celkem</b>	<b>488</b>	<b>260</b>	<b>748</b>	<b>30</b>	<b>27</b>	<b>57</b>
	<b>na 100 000 obyvatel</b>					
0	-	-	-	2,1	2,2	2,2
1-4	2,2	1,7	2,0	10,9	9,2	10,1
5-9	4,5	3,6	4,1	1,5	1,6	1,5
10-14	12,8	11,2	12,0	0,3	0,3	0,3
15-19	103,6	55,7	80,2	-	0,3	0,1
20-24	10,2	2,3	6,3	-	-	-
25-34	2,3	1,4	1,9	0,2	0,3	0,2
35-44	1,2	0,6	0,9	0,1	0,2	0,1
45-54	0,8	0,5	0,6	-	0,1	0,1
55-64	-	0,3	0,2	0,2	-	0,1
65 +	0,2	0,1	0,1	-	-	-
<b>ČR - celkem</b>	<b>9,8</b>	<b>5,0</b>	<b>7,3</b>	<b>0,6</b>	<b>0,5</b>	<b>0,6</b>



#### 4.6 Počet hlášených přenosných nemocí v krajích - dg. B01, B06, B26 a B96.3

Území, kraj	B01 Plané neštovice			B06 Zarděnky		
	muži	ženy	celkem	muži	ženy	celkem
	<b>absolutně</b>					
Praha hl. m.	732	691	1 423	265	30	295
Středočeský	1 869	1 776	3 645	224	26	250
Jihočeský	1 054	1 013	2 067	171	16	187
Plzeňský	906	912	1 818	116	7	123
Karlovarský	957	939	1 896	48	6	54
Ústecký	1 974	1 847	3 821	60	4	64
Liberecký	1 169	1 083	2 252	115	1	116
Královéhradecký	951	922	1 873	292	19	311
Pardubický	1 183	1 185	2 368	192	10	202
Vysočina	819	772	1 591	256	17	273
Jihomoravský	1 712	1 665	3 377	244	25	269
Olomoucký	962	900	1 862	331	24	355
Zlínský	898	851	1 749	167	13	180
Moravskoslezský	1 936	1 796	3 732	423	54	477
<b>ČR - celkem</b>	<b>17 122</b>	<b>16 352</b>	<b>33 474</b>	<b>2 904</b>	<b>252</b>	<b>3 156</b>
	<b>na 100 000 obyvatel</b>					
Praha hl. m.	133,2	113,4	122,8	48,2	4,9	25,5
Středočeský	339,4	308,8	323,8	40,7	4,5	22,2
Jihočeský	343,7	318,4	330,8	55,8	5,0	29,9
Plzeňský	336,8	325,3	330,9	43,1	2,5	22,4
Karlovarský	643,9	605,3	624,2	32,3	3,9	17,8
Ústecký	492,0	441,6	466,3	15,0	1,0	7,8
Liberecký	562,1	493,5	526,9	55,3	0,5	27,1
Královéhradecký	356,3	327,2	341,4	109,4	6,7	56,7
Pardubický	476,7	458,1	467,2	77,4	3,9	39,9
Vysočina	320,2	294,5	307,2	100,1	6,5	52,7
Jihomoravský	314,7	287,7	300,8	44,9	4,3	24,0
Olomoucký	310,4	274,8	292,1	106,8	7,3	55,7
Zlínský	310,7	279,5	294,7	57,8	4,3	30,3
Moravskoslezský	313,6	277,6	295,2	68,5	8,3	37,7
<b>ČR - celkem</b>	<b>344,9</b>	<b>312,3</b>	<b>328,2</b>	<b>58,5</b>	<b>4,8</b>	<b>30,9</b>

#### 4.6 Počet hlášených přenosných nemocí v krajích - dg. B01, B06, B26 a B96.3

Území, kraj	B26 Epidemický zánět průdušnic			B96.3 Haemophilus influenzae B		
	muži	ženy	celkem	muži	ženy	celkem
	<b>absolutně</b>					
Praha hl. m.	62	32	94	-	1	1
Středočeský	65	28	93	3	3	6
Jihočeský	260	145	405	2	1	3
Plzeňský	34	22	56	3	4	7
Karlovarský	2	1	3	3	1	4
Ústecký	5	1	6	-	3	3
Liberecký	2	-	2	-	1	1
Královéhradecký	2	1	3	1	-	1
Pardubický	20	8	28	3	2	5
Vysočina	13	6	19	3	2	5
Jihomoravský	9	4	13	5	2	7
Olomoucký	1	4	5	1	1	2
Zlínský	2	3	5	1	-	1
Moravskoslezský	11	5	16	5	6	11
<b>ČR - celkem</b>	<b>488</b>	<b>260</b>	<b>748</b>	<b>30</b>	<b>27</b>	<b>57</b>
	<b>na 100 000 obyvatel</b>					
Praha hl. m.	11,3	5,3	8,1	-	0,2	0,1
Středočeský	11,8	4,9	8,3	0,5	0,5	0,5
Jihočeský	84,8	45,6	64,8	0,7	0,3	0,5
Plzeňský	12,6	7,8	10,2	1,1	1,4	1,3
Karlovarský	1,3	0,6	1,0	2,0	0,6	1,3
Ústecký	1,2	0,2	0,7	-	0,7	0,4
Liberecký	1,0	-	0,5	-	0,5	0,2
Královéhradecký	0,7	0,4	0,5	0,4	-	0,2
Pardubický	8,1	3,1	5,5	1,2	0,8	1,0
Vysočina	5,1	2,3	3,7	1,2	0,8	1,0
Jihomoravský	1,7	0,7	1,2	0,9	0,3	0,6
Olomoucký	0,3	1,2	0,8	0,3	0,3	0,3
Zlínský	0,7	1,0	0,8	0,3	-	0,2
Moravskoslezský	1,8	0,8	1,3	0,8	0,9	0,9
<b>ČR - celkem</b>	<b>9,8</b>	<b>5,0</b>	<b>7,3</b>	<b>0,6</b>	<b>0,5</b>	<b>0,6</b>

## 5. Seznam termínů užitých v publikaci a anglických ekvivalentů

### *List of terms used in publication and English equivalents*

absolutně	<i>number</i>
celkem	<i>total</i>
děti	<i>children</i>
diagnóza	<i>diagnosis</i>
kraj	<i>region</i>
muži	<i>males</i>
na 100 000 obyvatel	<i>per 100 000 inhabitants</i>
okres	<i>district</i>
počet	<i>number</i>
pohlaví	<i>sex</i>
případ	<i>case</i>
rok	<i>year</i>
v roce	<i>in year</i>
ve věku	<i>at age</i>
věková skupina	<i>age group</i>
z toho	<i>of which</i>
ženy	<i>females</i>
<b>diagnózy:</b>	<b><i>diagnoses:</i></b>
A01.0 Břišní tyfus	<i>Typhoid fever</i>
A02 Jiné infekce způsobené salmonelami	<i>Other salmonella infections</i>
A03 Shigellosis	<i>Shigellosis</i>
A04 Jiné bakteriální střevní infekce	<i>Other bacterial intestinal infections</i>
A05 Jiné bakteriální otravy přenesené potravinami	<i>Other bacterial foodborne intoxications</i>
A09 Průjem a gastroenteritida předpokládaného infekčního původu	<i>Diarrhoea and gastroenteritis of presumed infectious origin</i>
A21 Tularémie	<i>Tularaemia</i>
A27 Leptospiróza	<i>Leptospirosis</i>
A35 Tetanus jiný	<i>Other tetanus</i>
A36 Záškrt	<i>Diphtheria</i>
A37.0 Dávivý kašel - B. pertussis	<i>Whooping cough due to B. pertussis</i>
A37.1 Dávivý kašel - B. parapertussis	<i>Whooping cough due to B. parapertussis</i>
A38 Spála	<i>Scarlet fever</i>
A39 Meningokokové infekce	<i>Meningococcal infection</i>
A46 Růže	<i>Erysipelas</i>
A69.2 Lymeská nemoc	<i>Lyme disease</i>
A80 Akutní dětská obrna	<i>Acute poliomyelitis</i>

## 5. Seznam termínů užitých v publikaci a anglických ekvivalentů

A84	Virová encefalitida přenášená klíšťaty	<i>Tick-borne viral encephalitis</i>
A87	Virová meningitida	<i>Viral meningitis</i>
B01	Plané neštovice	<i>Varicella (chickenpox)</i>
B02	Pásový opar	<i>Zoster (herpes zoster)</i>
B05	Spalničky	<i>Measles</i>
B06	Zarděnky	<i>Rubella (German measles)</i>
B15	Akutní hepatitida A	<i>Acute hepatitis A</i>
B16	Akutní hepatitida B	<i>Acute hepatitis B</i>
B17-B19	Jiná virová hepatitida	<i>Other viral hepatitis</i>
B26	Epidemický zánět příušnic	<i>Mumps</i>
B27	Infekční mononukleóza	<i>Infectious mononucleosis</i>
B35	Dermatofytóza	<i>Dermatophytosis</i>
B58	Toxoplazmóza	<i>Toxoplasmosis</i>
B86	Svrab	<i>Scabies</i>
B96.3	Haemophilus influenzae B	<i>Haemophilus influenzae B</i>
G00	Bakteriální meningitida nezařaditelná jinam (NJ)	<i>Bacterial meningitis NEC</i>

## 6. Seznam zkratk názvů krajů a okresů

### List of abbreviations of regions

<b>PHA</b>	<b>Hl. m. Praha</b>	DC	Děčín
BN	Benešov	CV	Chomutov
BE	Beroun	LT	Litoměřice
KD	Kladno	LN	Louny
KO	Kolín	MO	Most
KH	Kutná Hora	TP	Teplice
ME	Mělník	UL	Ústí nad Labem
MB	Mladá Boleslav	<b>UST</b>	<b>Ústecký kraj</b>
NB	Nymburk	CL	Česká Lípa
PH	Praha-východ	JN	Jablonec nad Nisou
Pz	Praha-západ	LI	Liberec
PB	Příbram	SM	Semily
RA	Rakovník	<b>LIB</b>	<b>Liberecký kraj</b>
<b>STC</b>	<b>Středočeský kraj</b>	HK	Hradec Králové
CB	České Budějovice	JC	Jičín
CK	Český Krumlov	NA	Náchod
JH	Jindřichův Hradec	RK	Rychnov nad Kněžnou
PI	Písek	TU	Trutnov
PT	Prachatice	<b>HRA</b>	<b>Královéhradecký kraj</b>
ST	Strakonice	CR	Chrudim
TA	Tábor	PU	Pardubice
<b>JHC</b>	<b>Jihočeský kraj</b>	SY	Svitavy
DO	Domažlice	UO	Ústí nad Orlicí
KT	Klatovy	<b>PAR</b>	<b>Pardubický kraj</b>
PM	Plzeň-město	HB	Havlíčkův Brod
PJ	Plzeň-jih	Jl	Jihlava
PS	Plzeň-sever	PE	Pelhřimov
RO	Rokycany	TR	Třebíč
TC	Tachov	ZR	Žďár nad Sázavou
<b>PLZ</b>	<b>Plzeňský kraj</b>	<b>VYS</b>	<b>Vysočina</b>
CH	Cheb	KM	Kroměříž
KV	Karlovy Vary	UH	Uherské Hradiště
SO	Sokolov	VS	Vsetín
<b>KAR</b>	<b>Karlovarský kraj</b>	ZL	Zlín
		<b>ZLI</b>	<b>Zlínský kraj</b>

## 6. Seznam zkratk názvů krajů a okresů

BK	Blansko	BR	Bruntál
BM	Brno-město	FM	Frýdek-Místek
BO	Brno-venkov	KI	Karviná
BV	Břeclav	NJ	Nový Jičín
HO	Hodonín	OP	Opava
VY	Vyškov	OT	Ostrava-město
ZN	Znojmo	<b>MSK</b>	<b>Moravskoslezský kraj</b>
<b>JHM</b>	<b>Jihomoravský kraj</b>		
JE	Jeseník		
OL	Olomouc		
PV	Prostějov		
PR	Přerov		
SU	Šumperk		
<b>OLO</b>	<b>Olomoucký kraj</b>		

## Značky v tabulkách

**Ležatá čárka (-)** v tabulce na místě čísla značí, že se jev nevyskytoval.

**Nula (0; 0,0; 0,00)** znamená, že se jev vyskytl, ale hodnota vypočteného ukazatele je menší než polovina jednotky použité v tabulce.

**Tečka (.)** na místě čísla značí, že údaj není k dispozici nebo je nespolehlivý.

**Ležatý křížek (x)** značí, že zápis není možný z logických důvodů.

## *Symbols in the tables*

*The symbol of dash (-) in place of a number indicates that the phenomenon did not occur.*

*The symbols of 0 or 0.0 or 0.00 indicates that the phenomenon occurred, but value of calculated indicator is less than half of unit used in table.*

*The symbol of dot (.) in place of a number shows that the number is not available or cannot be relied on.*

*The symbol of a skew cross (x) shows that the entry is not applicable for logical reasons.*