

**Rodička a novorozenec
2000**

*Mother and newborn
2000*

Z D R A V O T N I C K Á S T A T I S T I K A

Vydává Ústav zdravotnických informací a statistiky ČR
Praha 2, Palackého nám. 4

Rodička a novorozenec 2000

Zdrojem informací jsou data přebíraná z ČSÚ a z povinných statistických hlášení „Zpráva o rodičce“ a „Zpráva o novorozenci“.

Obsahem publikace jsou informace o zdravotním stavu matky a plodu. Údaje jsou tříděny podle rodinného stavu, vzdělání, věku matky, počtu jejích porodů, potratů a komplikací během porodu. Dále publikace obsahuje informace o průběhu porodu, zdravotním stavu novorozence a jeho případné léčbě. Hlavním kritériem třídění u novorozence je jeho vitalita a porodní hmotnost.

Publikace je rozdělena do dvou samostatných částí: 1. Zpráva o rodičce
2. Zpráva o novorozenci

Mother and newborn 2000

The source of information are data taken over from the Czech Statistical Office and from returned mandatory „Report on mother at child birth“ and „Report on newborn“.

The publication contains information on health of mother and fetus. Data are classified by marital status, education and age of mother, number of her previous deliveries, abortions and complications of deliveries. The publication also contains statistics of the course of delivery, health state of the newborns and therapy where applicable. The main criteria for classification of newborns are vitality and birthweight.

*The publication has two separate parts: 1. Report on mother at childbirth
2. Report on newborn*

© ÚZIS ČR ČR, 2001
© Translation IHIS CR

ISSN 1213-2683
ISBN 80-7280-035-3

Náklad: 330

Obsah

	strana
Úvod	9
Zpráva o rodičce	13
Zpráva o novorozenci	19
Definice pojmů	22
Značky v tabulkách	24
Grafická část	
1. Vývoj počtu živě narozených podle pohlaví	25
2. Živě narození podle věku matky (srovnání roku 1998, 1999, 2000)	25
3. Rozložení průběhu těhotenství a porodu podle míry rizika	26
4. Struktura příčin úmrtí novorozenců	26
Tabulková část	
Vývojové řady (údaje ČSÚ)	
1.1 Vývoj počtu narozených podle pohlaví v ČR absolutně	27
1.2 Vývoj počtu narozených podle pohlaví v ČR v %	28
2. Vývoj živorodnosti, mrtvorodnosti a porodnosti podle pohlaví v ČR	29
3. Vývoj počtu narozených podle věku matky v ČR	30
4. Vývoj počtu živě narozených podle věku matky v ČR	32
5.1 Vývoj počtu narozených s porodní hmotností do 999 g v ČR - absolutně, v %	34
5.2 Vývoj počtu narozených s porodní hmotností 1000 g - 2499 g v ČR - absolutně, v %	36
5.3 Vývoj počtu narozených s porodní hmotností do 2499 g v ČR - absolutně, v %	38
5.4 Vývoj počtu narozených s porodní hmotností 2500 g a více v ČR - absolutně, v %	40
6.1 Narození a porody podle četnosti těhotenství a věku matky	42
6.2 Narození podle četnosti těhotenství a vitality	42
Zpráva o rodičce	
1. Rodička podle kraje bydliště a věku	44
2. Rodička podle rodinného stavu a věku	45
3. Rodička podle vzdělání a věku	45
4.1 Počet předchozích porodů podle věku matky	46
4.2 Počet předchozích předčasných porodů podle věku matky	46
4.3 Počet předchozích porodů per SC podle věku matky	47
4.4 Počet předchozích porodů s mrtvě narozeným dítětem podle věku matky	47
4.5 Počet předchozích porodů s ČNÚ podle věku matky	48
4.6 Počet předchozích porodů s PNÚ podle věku matky	48
4.7 Počet předchozích samovolných potratů podle věku matky	49

4.8	Počet předchozích UPT podle věku matky	49
4.9	Počet předchozích mimoděložních těhotenství podle věku matky	50
5.	Hospitalizace v době těhotenství podle věku matky	51
6.	Rodička podle návykových látek užívaných v těhotenství a podle věku	52
7.1	První ultrazvukové vyšetření v těhotenství podle věku matky	53
7.2	Poslední ultrazvukové vyšetření v těhotenství podle věku matky	53
7.3	Zjištění VV ultrazvukovým vyšetřením v těhotenství podle věku matky	54
7.4	Zjištění vícečetného těhotenství ultrazvukovým vyšetřením v těhotenství podle věku matky	55
8.	Rodička podle diabetu a věku	56
9.1	Závažné komplikace těhotenství a porodu podle hmotnosti a stavu dítěte	57
9.2	Závažné komplikace těhotenství a porodu podle věku matky	59
10.	Rodička podle odtoku plodové vody a věku	60
11.1	Rodička - indukce podle hmotnosti a stavu dítěte	61
11.2	Rodička - indukce podle věku matky	61
12.1	Porody podle stavu plodu, hmotnosti a stavu dítěte	62
12.2	Porody podle stavu plodu a věku matky	63
13.1	Rodička - příznaky rizika podle hmotnosti a stavu dítěte	64
13.2	Rodička - příznaky rizika podle věku matky	65
14.1	Porod per SC podle komplikací za porodu, hmotnosti a stavu dítěte	66
14.2	Porod per SC podle komplikací za porodu a věku matky	68
15.1	Ukončení porodu vaginálně podle hmotnosti a stavu dítěte	69
15.2	Ukončení porodu vaginálně podle věku matky	71
16.1	Rodička - ukončení porodu per SC podle hmotnosti a stavu dítěte	72
16.2	Rodička - ukončení porodu per SC podle věku matky	73
17.1	Rodička - podle komplikací za porodu, hmotnosti a stavu dítěte	74
17.2	Rodička - podle komplikací za porodu a věku matky	76
18.	Rodička podle důvodu ukončení ZR a věku	77
19.	Rodička s komplikacemi podle věku	78

Zpráva o novorozenci

1.	Vitalita narozených podle porodní hmotnosti	80
2.	Živorodnost, mrtvorozenost a úmrtnost podle porodní hmotnosti	81
3.1	Vitalita podle kraje bydliště	82
3.2	Vitalita podle kraje zařízení	83
4.1	Živorodnost, mrtvorozenost a úmrtnost podle kraje bydliště	84
4.2	Živorodnost, mrtvorozenost a úmrtnost podle kraje zařízení	86
5.	Narození podle hmotnosti a věku matky	87
6.	Narození podle vitality a porodní hmotnosti	88
7.1	Narození podle vitality a porodní hmotnosti - porod v perinatologickém centru	90

7.2	Narození podle vitality a porodní hmotnosti - porod v intermediárním centru.....	92
7.3	Narození podle vitality a porodní hmotnosti - porod v jiném zařízení	94
7.4	Narození podle vitality a porodní hmotnosti - porod mimo zdravotnické zařízení.....	96
8.1	Narození podle gestačního stáří a porodní hmotnosti - živě narození	98
8.2	Narození podle gestačního stáří a porodní hmotnosti - mrtvě narození	102
8.3	Narození podle gestačního stáří a porodní hmotnosti - zemřelí do 27 dnů...	106
9.1	Léčba na sále podle porodní hmotnosti - živě narození.....	110
9.2	Léčba na sale podle porodní hmotnosti - zemřelí do 27 dnů	112
10.1	Léčba na oddělení podle porodní hmotnosti - živě narození	114
10.2	Léčba na oddělení podle porodní hmotnosti - zemřelí do 27 dnů	116
11.1	Vybrané nemoci a komplikace podle porodní hmotnosti - živě narození	118
11.2	Vybrané nemoci a komplikace podle porodní hmotnosti - zemřelí do 27 dnů.....	120
12.1	Živě narození podle délky hospitalizace a porodní hmotnosti při důvodu ukončení ZN 1 (propuštění domů) a 3 (překlad do KÚ)	122
12.2	Živě narození podle délky hospitalizace a důvodu ukončení ZN	124
13.1	Živě narození podle důvodu ukončení ZN a porodní hmotnosti.....	126
13.2	Zemřelí podle příčiny úmrtí a porodní hmotnosti.....	126

Contents

	page
Introduction	11
Report on mother at childbirth.....	13
Report on newborn	19
Definitions of terms	23
Symbols in the tables.....	24

Charts

1. Trend of number of live births by sex.....	25
2. Live births by age of mother (comparison of years 1998, 1999 and 2000)	25
3. Births by course of delivery.....	26
4. Structure of causes of deaths of newborns.....	26

Tables

Trends of development (data from CSO)

1.1 Trend of number of births by sex in CR	27
1.2 Trend of number of births by sex in CR in %	28
2. Trend of live birth rate, still birth rate and birth rate by sex in CR	29
3. Trend of number of births by age of mother in CR.....	30
4. Trend of number of live births by age of mother in CR	32
5.1 Trend of number of births with birthweight up to 999 g in CR	34
5.2 Trend of number of births with birthweight from 1000g to 2499 g in CR.....	36
5.3 Trend of number of births with birthweight up to 2499 g in CR	38
5.4 Trend of number of births with birthweight 2500 g and more in CR.....	40
6.1 Births and deliveries by multiplicity and age of mother	42
6.2 Births by multiplicity and vitality	42

Report on mother at childbirth

1. Mother by region of residence and age	44
2. Mother by marital status and age.....	45
3. Mother by education and age	45
4.1 Number of previous deliveries by age of mother.....	46
4.2 Number of previous preterm deliveries by age of mother	46
4.3 Number of previous deliveries per CS by age of mother	47
4.4 Number of previous preterm deliveries with still born by age of mother.....	47
4.5 Number of previous deliveries with early neonatal deaths by age of mother ..	48
4.6 Number of previous deliveries with late neonatal deaths by age of mother	48
4.7 Number of previous spontaneous abortions by age of mother	49
4.8 Number of previous induced abortions by age of mother	49
4.9 Number of previous ectopic pregnancies by age of mother.....	50
5. Hospitalization during pregnancy by age of mother	51

6.	Mother by using addictive substances during pregnancy and by age.....	52
7.1	First ultrasound scan during pregnancy by age of mother	53
7.2	Last ultrasound scan during pregnancy by age of mother	53
7.3	Detection of CM by scan during pregnancy by age of mother	54
7.4	Detection of multiple pregnancy by ultrasound scanning, by age of mother ...	55
8.	Mother by type of diabetes and age.....	56
9.1	Serious complications of pregnancy and delivery by weight and status of child	57
9.2	Serious complications of pregnancy and delivery by age of mother	59
10.	Mother by rupture of membrane and by age.....	60
11.1	Mother - induction by weight and status of child	61
11.2	Mother - induction by age of mother	61
12.1	Births by status of foetus, weight and status of child	62
12.2	Births by status of foetus and age of mother	63
13.1	Mother - risk symptoms by weight and status of child.....	64
13.2	Mother - risk symptoms by age of mother.....	65
14.1	Caesarean section births by complications of delivery, weight and status of child	66
14.2	Caesarean section births by complications of delivery and age of mother	68
15.1	Vaginal deliveries by weight and status of child.....	69
15.2	Vaginal deliveries by age of mother.....	71
16.1	Mother - Caesarean section deliveries by weight and status of child.....	72
16.2	Mother - Caesarean section deliveries by age of mother.....	73
17.1	Mother - by complications of delivery, weight and status of child.....	74
17.2	Mother - by complications of delivery and age of mother.....	76
18.	Mother by reason of termination of record and age	77
19.	Mother with complications by age.....	78

Report on newborn

1.	Vitality of newborns by birthweight.....	80
2.	Live birth rate, still birth rate and mortality by birthweight	81
3.1	Vitality of newborns by region of residence.....	82
3.2	Vitality of newborns by region of establishment	83
4.1	Live birth rate, still birth rate and mortality by region of residence	84
4.2	Live birth rate, still birth rate and mortality by region of establishment.....	86
5.	Births by birthweight and age of mother	87
6.	Births by vitality and birthweight.....	88
7.1	Births by vitality and birthweight - births in a perinatology center.....	90
7.2	Births by vitality and birthweight - births in an intermediary center	92
7.3	Births by vitality and birthweight - births in another health establishment	94
7.4	Births by vitality and birthweight - births out of health establishment	96
8.1	Births by gestation age and birthweight - live births	98

8.2	Births by gestation age and birthweight - still births	102
8.3	Births by gestation age and birthweight - deaths till 27 days	106
9.1	Treatment in theatre by birth weight - live births	110
9.2	Treatment in theatre by birth weight - deaths till 27 days.....	112
10.1	Treatment in ward by birth weight - live births.....	114
10.2	Treatment in ward by birth weight - deaths till 27 days	116
11.1	Selected diseases and complications by birthweight - live births	118
11.2	Selected diseases and complications by birthweight - deaths till 27 days.....	120
12.1	Live births by length of stay and birth weight and by reason of termination of record 1 (discharged) and 3 (transf. to infant home).....	122
12.2	Live births by length of stay and by reason of termination of record	124
13.1	Live births by reason of termination of record and birthweight.....	126
13.2	Deaths by causes and birth weight	126

Úvod

Od roku 1997 vychází publikace „Rodička a novorozenec“, patřící do edice „Zdravotnická statistika“, která je vydávána Ústavem zdravotnických informací a statistiky České republiky (ÚZIS ČR). Tato publikace umožní získat objektivní informace o zdravotním stavu matky, plodu a novorozence a zároveň umožní přenos důležitých informací po porodu mezi porodníkem a neonatologem, resp. v případě perinatálního úmrtí dítěte mezi porodníkem a neonatologem a patologem a poskytuje podrobnější výsledky než statistika narozených zpracovávaná Českým statistickým úřadem (ČSÚ).

Podkladem pro zpracování bylo povinné statistické hlášení Z(MZ)4-12 Zpráva o rodičce (NZIS 020 2) vyplněné za všechny rodičky (včetně cizinek s trvalým nebo dlouhodobým pobytem v ČR), a za každého novorozence (včetně mrtvě narozených) statistické hlášení Z(MZ)5-12 Zpráva o novorozenci (NZIS 021 2).

Povinnost používat tato povinná hlášení měla bez výjimky všechna příslušná zdravotnická zařízení. Pro vyplňování hlášení platila Metodika NZIS - Pokyny pro vyplňování a sběr vstupních dat č. 60, kterou vydal ÚZIS ČR. Tato povinná hlášení byla vstupním dokladem do informačního systému „Rodička a novorozenec“ vedeného v ÚZIS ČR od roku 1991.

Statistické zpracování u rodičky pokrývá období těhotenství, porodu, šestinedělí a u novorozence období novorozenecké. Pokud byl novorozenec nepřetržitě od narození hospitalizován, pak se jeho zdravotní stav sleduje až do 3 měsíců jeho života.

Skladbu sledovaných dat je nutné přizpůsobovat poměrně rychlému rozvoji neonatologie a porodnictví. Znamená to zejména rozšíření tradičních ukazatelů kvality péče, kterými jsou perinatální a novorozenecká úmrtnost, o ukazatele alespoň částečné morbidit přežívajících novorozenců a o ukazatele morbidit mateřské. Tyto údaje umožnilo nově evidovat přepracování statistických formulářů Zpráva o rodičce (ZR) a Zpráva o novorozenci (ZN), jejichž nová podoba vstoupila v platnost 1.1.2000.

Údaje o rodičce jsou tříděny podle rodinného stavu, vzdělání, věku matky, počtu jejích porodů, potratů, průběhu a komplikací během porodu. Letos poprvé je zde podrobně analyzován vztah dvou základních proměnných: stav novorozence a údaje porodnické. Nové a velmi zajímavé je sledování rodičky podle závislosti na návykových látkách v době těhotenství.

Údaje o novorozenci jsou tříděny jednak podle stavu dítěte při příjmu na oddělení, podle porodní hmotnosti, dále podle diagnózy onemocnění a způsobu léčby na sále a na oddělení a to je sledováno vždy samostatně u všech živě narozených a z nich samostatně u zemřelých do 27 dnů po porodu.

Závěr obou částí, rodičky i novorozence, tvoří rozbor důvodů ukončení ZR a ZN.

V publikaci jsou uvedena jak data ÚZIS ČR, tak i ČSÚ. Rozdíl obou statistik je způsoben rozdílností prvotních dokladů (tiskopis ČSÚ „Hlášení o narození“ OBYV 2-12). ČSÚ čerpá údaje o rodičkách za populaci České republiky a za cizinky pouze s trvalým pobytem v ČR. Pokud není označeno jinak, jde vždy o údaje ÚZIS ČR.

Publikované výsledky jsou zdrojem cenných informací pro péči o zdravý vývoj dětí a rovněž jsou podkladem pro kvalitní hodnocení výsledků i stylu práce v ekonomickém hodnocení perinatální péče.

Introduction

"Mother and newborn" is published since 1997 by Institute of Health Information and Statistics of the CR (IHIS CR) in the series "Health Statistics". The publication presents objective information on the health state of mothers, fetuses and newborns and facilitates transfer of important information between obstetricians and neonatologists or, in the rare cases of perinatal death, pathologists. It contains more detailed information than the statistics of births processed by Czech Statistical Office (CSO).

The basis for data processing are collected mandatory statistical reports Z(MZ)4-12 (Report on mother at childbirth, NZIS 020 2) returned for every delivery (every mother, including foreign subjects with permanent or long-term residence in the CR) and statistical reports Z(MZ)5-12 (Report on newborn, NZIS 021 2) returned for every newborn child (including still births).

The duty to return these statistical reports was imposed on all appropriate health establishments with no exceptions. The report forms were filled in and collected according to Methodic instruction for input data no. 60 issued by IHIS. These mandatory reports were used as input documents for the information system "Mother and newborn" maintained in IHIS CR since 1991.

The statistics concerning the mothers cover the periods of gestation, delivery and puerperium, those concerning the newborns cover the neonatal period. Newborns hospitalized without interruption since birth are followed up and reported on up to the age of 3 months.

It is necessary to adjust the structure of the registered data to the relatively fast development of neonatology and obstetrics. It means in particular that the traditional indicators of quality of care, i.e. perinatal and neonatal mortality, must be supplemented with indicators covering at least partly the morbidity of surviving newborns and mothers. Registration of these data is now included in new statistical record forms ZR and ZN, which are valid and generally used since 1.1.2000.

Data on the mothers are classified by marital status, education, age, number of preceding births and abortions, on the delivery and its complications. This year's edition for the first time analyses the relation of two basic variables: the state of the newborn and obstetrical data. Also new and very interesting are data relating to dependency on addictive substances in the gestation period.

Data on the newborns are classified by the state of the newborn at the time of admission to the respective ward, by birthweight, further by diagnosis and therapy in theatre and on ward; all this is separately reported for all live born children, and among them separately for those who died within 27 completed days of life.

Both parts, reports on the mother and on the newborn, are concluded by analysis of reasons of termination of the respective reports.

The publication presents both the data of IHIS CR and of CSO. The differences between the two statistics result from the difference between the primary sources (CSO uses mandatory forms "Report on birth", OBYV-2-12). The CSO data concern all births given by Czech citizens and only those foreign mothers with permanent residence in the CR. If not otherwise stated, the presented data are from IHIS CR.

The published results present valuable information for improving care for healthy life of children, and for high-quality evaluation of the results as well as methods of perinatal care, including its economic aspects.

Zpráva o rodičce 2000

Stejně jako v předcházejících letech je první část publikace věnována demografickým údajům z ČSÚ o živě a mrtvě narozených, diferencovaných podle pohlaví od roku 1960, z nichž vyplývají známé trendy ve vývoji porodnosti.

1. Příčiny nárůstu počtu živě a mrtvě narozených do roku 1974 a následný pokles až do roku 1999 byly popsány v komentáři ke Zprávám o rodičce a novorozenci v letech 1997-1999. Výrazné kolísání v počtu porodů cca v 25 letých cyklech, trvající od roku 1918, bylo poprvé narušeno koncem 80. let. V té době totiž jak počet narozených za rok (cca 130 000), tak i porodnost (13,5), dosáhly stejně jako v roce 1960 dolní hranice kolísajícího cyklu. Začátkem 90. let, v důsledku narůstajících ročníků mladých žen, narozených v letech 1965-1974, mělo dojít k opětovnému vzestupu počtu narozených. Místo toho pokračoval pokles porodů a porodnosti až do roku 1999 (tabulky 1.1 a 2).
2. Příčinou pokračujícího poklesu počtu narozených od roku 1996, při nemění se porodnosti 8,8 (tabulka 2), byl trvale klesající počet narozených ve skupině žen 20-24 letých a naopak od roku 1997 začínající nárůst ve skupině žen 25-29 letých (tabulka 3), což dokazuje odkládání narození prvního event. dalšího dítěte nejméně o 5 roků. V roce 1999 tak poprvé převýšil počet narozených ve skupině 25-29 letých počet narozených v dříve nejpočetnější skupině 20-24 letých a tento trend dále pokračoval i v roce 2000, kdy poprvé od roku 1974 došlo ke zvýšení porodnosti na 8,9 a počtu narozených proti roku 1999 o 1 395.
3. Pokles mrtvorozenosti na nejnižší hodnotu v historii v absolutní i relativní hodnotě, je výrazem úspěchu prenatální péče včetně prenatální diagnostiky vrozených vad (tabulka 1.1, 1.2 a 2).
4. Relativní vzestup incidence živě narozených s porodní hmotností méně než 1000 g od roku 1989 z 0,14 na 0,35-0,37 % byl jednak důsledkem zlepšení dodržování definice diferencující potrat a živě narozeného novorozence, jednak v postupném snižování hranice viability v péči o plod až na 24. dokončený týden (tabulka 5.1). Rovněž ojediněle chybně evidované případy mrtvě narozených v letech 1988-1997 byly důsledkem nedodržení definice rozlišující porod a potrat. Téměř nemění se relativní počet novorozenců porodní hmotnosti 1000-2499 g, kolísající od roku 1984 v rozmezí 5,12-5,57 % je důkazem, že jak prevence tak léčba předčasných porodů dosáhla v daných podmínkách hranice možnosti (tabulka 5.2).

Ve druhé části, která obsahuje nejen demografické, ale i vybrané zdravotnické údaje, došlo v důsledku inovované ZR jednak k doplnění základních údajů o novorozenci, jednak k rozšíření některých zdravotnických údajů podle doporučení WHO. Toto rozšíření umožnilo nejen podrobněji analyzovat některé těhotenské komplikace event. diagnostické a léčebné postupy u těhotné a rodičky, ale také některé z těchto proměnných korelovat nejen s věkem rodičky, jako v předchozích letech, ale i s klinickým stavem novorozence, což se dříve propojením ZR a ZN nedařilo.

V následující tabulkové části jsou tyto údaje zpracovány jednak formou frekvenční analýzy, jednak vzájemným vztahem dvou proměnných, kdy v některých případech pro možnost zapojit do tohoto vztahu ještě třetí proměnnou (např. porodní hmotnost novorozence), byla úhrnná tabulka rozdělena do 3 hmotnostních podskupin novorozence. Základním předpokladem využitelnosti takto vzniklých výsledků analýz je jednak úplnost evidovaných rodiček a novorozenců, jednak spolehlivost evidovaných údajů. Z hlediska úplnosti srovnáním počtu novorozenců evidovaných ČSÚ (viz první část), je počet novorozenců evidovaný ÚZIS ČR nižší o 229, což představuje pouze 0,2 % z celého souboru. Při tom hodnoceno např. věkovým rozdělením rodiček do skupin po pěti letech, je jejich procentuální zastoupení v souboru ÚZIS ČR zcela shodné se souborem ČSÚ, takže chybějící případy jsou rovnoměrně rozděleny v celém souboru, čímž spolehlivost výsledků následujících analýz je zajištěna. Jiná je situace u počtu novorozenců perinatálně zemřelých, kterých proti počtu vykázaných ČSÚ chybí v souboru ÚZIS ČR 58 (14,2 %), čímž je perinatální úmrtnost nižší o 0,6 ‰ (3,9 proti 4,5 ‰). Tento rozdíl je výraznější u mrtvorozenosti (chybějících 33), než časné novorozenecké úmrtnosti (ČNÚ), jichž chybí 25, což v perinatální úmrtnosti činí pouze 0,1 ‰. Při tom případy ČNÚ jsou rovnoměrně rozděleny do 3 hmotnostních podskupin a lze proto v následujících tabulkách výsledky analýz o ČNÚ pokládat za spolehlivé. Protože u výsledků mrtvorozenosti, je nutno počítat v důsledku většího počtu chybějících, s určitou chybou, není tato dále komentována.

Každá nově zaváděná evidence údajů, kterou je i inovovaná ZR, vyžaduje 2-3 roky než jsou podchyceny vyskytující se nedostatky, k nimž dochází buď nedodržením pokynů, nebo nedůsledností při vyplňování údajů. Na tyto případy je dále v textu upozorněno v komentáři k jednotlivým tabulkám.

a) Věk, rodinný stav a vzdělání:

Z hlediska **věku** kontinuálně probíhající přesun rodiček do vyšších věkových skupin, který začal v roce 1994, pokračoval i v roce 2000, jak je uvedeno v komentáři k souboru ČSÚ. Nově je zařazena tabulka diferencující věkové rozdělení rodiček v krajích podle nového regionálního uspořádání ČR. Jednotlivé kraje se liší nejen počtem rodiček, jejichž procentuální zastoupení v celém souboru kolísá od 3,2 % (Karlovarský kraj), až po 12,5 % (Moravskoslezský kraj), ale také podle věkového rozložení (tabulka 1). Nejvíce mladých rodiček (méně než 20 roků) bylo v kraji Ústeckém (8,6 %) a Karlovarském (7,7 %), nejméně v hl. městě Praha (2,6 %).

Nejvíce rodiček 35 letých a starších bylo v hl. městě Praha (10,4 %), nejméně v kraji Vysočina (4,4 %).

Výrazný nárůst **svobodných** rodiček, k němuž došlo do roku 1998 (18,3 %) byl vysvětlen v komentáři této zprávy z roku 1997. Od tohoto roku naopak pomalu klesá (1999 = 17,8 % a v roce 2000 = 16,3 %; tabulka 2).

Pokračuje trend poklesu podílu rodiček s dokončeným **základním vzděláním** v uplynulých 4 letech (14,7 % - 13,8 % - 13,2 % - 12,9 %) a naopak vzestup podílu žen se středním vzděláním ukončeným maturitou (35,0 % - 36,2 % - 37,3 % - 38,5 %; tabulka 3)

b) Parita a reprodukční anamnéza:

Mírně se zvyšující porodnost se odrazila i v malém nárůstu **primipar**, které stále tvoří nejpočetnější skupinu rodiček (47,2 %). Zaznamenán je mírný nárůst žen rodících potřetí a vícekrát, jejichž procento v populaci v předcházejících letech naopak klesalo (15,7 % - 15,5 % - 15,5 % - 16,6 %), ale naopak pokračující trvalý pokles druhorodiček (38,2 % - 37,9 % - 37,5 % - 36,2 %; tabulka 4.1).

Příznivým ukazatelem je pokračující pokles žen s **předcházejícím předčasným porodem** (4,3 % - 4,2 % - 4,0 % - 3,5 %; tabulka 4.2), stejně jako žen s předcházejícími dvěma nebo více uměle ukončenými těhotenstvími (4,7 % - 4,5 % - 4,4 % - 4,3 %) a to již i u žen dvou věkově nejstarších skupin: u 30-34 letých z 10,1 % na 9,2 % a 35 letých a starších z 16,7 % na 15,3 % (tabulka 4.8). Nově jsou evidovány ženy s předcházejícím císařským řezem (4,9 %), jejichž podíl se s přibývajícím věkem zvyšuje: méně než 20 leté (1,1 %), 35 leté a starší (9 %; tabulka 4.3).

c) Hospitalizace v těhotenství:

Proti kontinuálnímu poklesu v předcházejícím tříletém období, došlo v roce 2000 k opětovnému nárůstu (25,2 % - 22,9 % - 20,8 % - 23,4 %), způsobenému nárůstem s hospitalizací trvající méně než 2 týdny (z 11,2 % na 14,1 %; tabulka 5).

d) Návykové látky užívané v těhotenství:

Tato mimořádně důležitá oblast rizik ohrožujících zdravý vývoj plodu, prvně evidovaná, zjištěnými výsledky dokazuje oprávněné obavy, že v blízké budoucnosti dojde k jejímu rozšíření. Vyplývá to z několikanásobně vyššího výskytu ve skupině mladých (18-19 let) proti celostátnímu průměru: kouření 18,6 % proti 7,1 %, alkohol 0,6 % proti 0,3 %, drogy 0,5 % proti 0,3 %, kombinace dvou 1,3 % proti 0,7 % (tabulka 6)

e) *Ultrazvukové vyšetření v těhotenství*

Původně jednorázově evidovaný údaj o tomto specifickém vyšetření, které se již stalo plošným opakovaným screeningovým vyšetřením, kterým neprochází jen 3 % těhotných, bylo podle doporučení WHO diferencováno podle doby prvního a posledního vyšetření. Z této analýzy vyplynulo, že první vyšetření se uskutečnilo v 57,2 % do 12. týdne a dalších 36,9 % do 22. týdne. Poslední vyšetření bylo provedeno u 36 % těhotných v rozmezí 23.-32. týdne a u 57,5 % těhotných ve 33. týdnu a později (tabulky 7.1 a 7.2). Bohužel nebylo možno analyzovat další doporučený údaj o záchytnosti vícečetného těhotenství ultrazvukovým vyšetřením, vzhledem k nedostatečně zavedeným údajům. Z 1 365 vícečetných těhotenství bylo podle údajů ve ZR diagnostikováno pouze 338 tj. 24,8 %, což je naprosto nedostatečná evidence, protože záchytnost se blíží 100 %.

f) *Závažné komplikace v těhotenství:*

Poprvé bylo evidováno 11 předepsaných vybraných závažných komplikací podle doporučení WHO. Kromě jejich incidence v populaci těhotných, byla provedena jejich diference podle věku těhotné, ale také podle nepříznivého vlivu jednotlivých komplikací na klinický stav novorozence. Procento žen u nichž se vyskytla jak některá z těchto komplikací, tak některá další souhrnně evidovaná podle MKN (tabulka 9.2) včetně diabetu (tabulka 8), činilo 19,3 % z celkové populace těhotných. Z hlediska věku klesá toto procento z 20,5 % ve skupině 17 letých a mladších na 18 %, u žen 20-24 letých a opět stoupá až na 26,5 % u žen 35 letých a starších. Výskyt jednotlivých druhů těchto komplikací kolísá od 0,2 % (placenta praevia) až na 5,6 % (hrozící předčasný porod). Součet procent jednotlivých komplikací, který je vyšší než součet procent žen s těmito komplikacemi, dokazuje, že u některých z těchto žen se vyskytla více než 1 komplikace. Z hlediska závažnosti pro novorozence, hodnoceno jednak ČNÚ, jednak jeho stavem při propuštění (suspektní, patologický), vykazovala ČNÚ u novorozenců matek bez komplikací pouze 0,8 ‰, suspektní stav při propuštění u 2 % a patologickým stavem označeno pouze 0,5 %, byly tyto údaje u novorozenců matek s komplikacemi vyšší: např. u hypertenze matky ČNÚ 1,3 ‰ u těhotných po IVF 9,5 ‰ a po předčasném odlučování lůžka 34,5 ‰. Tato různá ČNÚ byla ale značně ovlivněna prematuritou, kdy ve skupině novorozenců porodní hmotnosti méně než 1500 g se ČNÚ u matek s hypertenzí zvýšila na 34 ‰ po IVF na 127 ‰ a po předčasném odlučování lůžka na 189 ‰ (tabulka 9.1.).

g) *Předčasný odtok plodové vody a indukce porodu:*

Z výsledků diference předčasného **odtoku plodové vody** do 4 časových úseků vyplynulo, že déle než 24 hod před porodem se vyskytoval u 3,6 % žen (tabulka 10), z toho déle než 48 hod u 0,9 % bez vlivu věku ženy.

Procento **indukcí porodu**, s celkovou frekvencí 7,6 % se s věkem zvyšuje od 5,2 % ve skupině nejmladších rodiček až do 8,3 % u žen 30 letých a starších (tabulka 11.2), což souvisí s častějším výskytem těhotenských komplikací ve vyšším věku. Je pochopitelné, že ČNÚ je u indukovaných porodů mírně zvýšena (1,6 ‰), proti neindukovaným (1,4 ‰), protože indikací k indukci byla některá z těhotenských komplikací zatížených zvýšenou ČNÚ (tabulka 11.1).

h) Stav plodu za porodu:

Stav plodu za porodu, diferencovaný podle klinických příznaků na fyziologický, suspektní a patologický výrazně koreluje jak s ČNÚ, tak stavem novorozence při propuštění. U fyziologického plodu ČNÚ = 0,3 ‰, u suspektního 2,0 ‰ a u patologického 55,6 ‰. Obdobné výsledky vyplynuly i pro klinický stav novorozence při propuštění. Stejně vzájemné poměry, ale s mnohonásobně vyšší ČNÚ se vyskytují u novorozenců porodní hmotnosti menší než 1500 g, kteří ač tvoří jen 0,85 % z celkové populace novorozenců, podílejí se na celkové ČNÚ 52 %: pro fyziologický plod ČNÚ = 46,5 ‰, pro suspektní 64,4 ‰ a pro patologický 134,9 ‰. I při této dobré predikci ohrožení novorozence, došlo u 21 plodů, zhodnocených jako fyziologických, k jejich ČNÚ, z celkového počtu 131 případů ČNÚ (tabulka 12.1).

i) Operativní porody:

Poprvé je podrobněji analyzováno operativní ukončování porodu při **poloze plodu koncem pánevním** (KP) a to extrakcí plodu ve 3,9 % a císařským řezem (SC) v 71,5 % ze všech KP. Z hlediska věku rodičky jsou jen minimální rozdíly. Výrazné jsou v ČNÚ, která u spontánního vaginálního porodu činí 8,5 ‰, u extrakce 13,3 ‰ a u SC 5,8 ‰ (tabulka 15.1). Výrazné jsou opět rozdíly podle porodní hmotnosti novorozence, kdy ČNÚ u novorozenců s porodní hmotností menší než 1500 g činí u spont. KP 206 ‰, u extrakce 222 ‰ a u SC 85 ‰.

Celková frekvence východového **forcepsu** je 0,9 % s ČNÚ 2,4 ‰ a středního forcepsu 0,6 % s ČNÚ 5,8 ‰, bez podstatného vlivu věku rodičky, ale opět s mnohonásobným zvýšením ČNÚ u novorozenců velmi nízké porodní hmotnosti. Frekvence **vakuumextraktoru** je pouze 0,3 %.

Poprvé byl porod **císařským řezem**, podle doporučení WHO, diferencován do 4 podskupin na plánovaný a akutní a každý z nich na provedený v těhotenství nebo až za porodu. Na celkovém, stále narůstajícím procentu, které v roce 2000 již dosáhlo 13,1 % ze všech porodů a 13,8 % ze všech narozených s ČNÚ 5,4 ‰, nejvíce se podílí akutní SC za porodu (5,6 %) a plánovaný v těhotenství (3,9 %). Nejvyšší ČNÚ (12,6 ‰) ale vykazuje akutní SC v těhotenství (tabulka 16.1). S věkem rodičky se frekvence SC zvyšuje z 10,2 % v nejmladší skupině na 20,3 % ve skupině nejstarších rodiček (tabulka 16.2).

j) Komplikace za porodu:

Z evidovaných jednotlivých komplikací z celkového počtu porodů byly zjištěny: epizitomie v 63,2 %, poranění hráze a/nebo čípku v 19,4 %, krevní ztráta 500 ml a více v 1,5 % u vaginálního porodu, ale v 7,2 % při SC. Výskyt ostatních je zcela ojedinělý: 0,1 % pro dystokii ramének a méně než 0,1 % pro výhřez pupečníku a ruptury dělohy, u nichž ale ČNÚ je několikanásobně vyšší (7,5 ‰ u dystokie ramének a 21,5 ‰ u výhřezu pupečníku). Rozdíly byly rovněž podle hmotnosti plodu (tabulka 17.1) a podle věku těhotné. Další významnou chybou v zavádění údajů o porodnických komplikacích bylo označení výskytu dystokie ramének u 132 porodů per SC.

k) Komplikace v šestinedělí:

Různé komplikace se vyskytly u 2,8 % nedělek, s jejich vyšším výskytem u skupiny nejmladších žen (3,3 %) a nejstarších (v 3,6 %; tabulka 19). Výskyt komplikací si vyžádal překlad nedělky na jiné odborné oddělení v 0,6 % z celého souboru, opět častěji ve skupině nejmladších (1,3 %; tabulka 18). Nebyla ale možnost provést bližší diferenciaci těchto komplikací, protože z celkového počtu výskytu u 2 506 nedělek byl u 2 434 použit všeobecný kód 099 „Jiné nemoci komplikující těhotenství, porod a šestinedělí“, ačkoliv čtyřmístný kód MKN dává možnost diferenciaci na více než 60 různých komplikací v šestinedělí, což ale bylo provedeno jen v 72 ze 2 506.

Prof. MUDr. Zdeněk Štembera, DrSc.
Ústav pro péči o matku a dítě, Praha - Podolí

Zpráva o novorozenci 2000

Úvod

Výsledky tradičních ukazatelů kvality perinatální péče v České republice jsou zejména v posledních pěti letech na absolutní světové špičce. Toto konstatování je zcela objektivní, protože jde o jeden z mála oborů, jehož výsledky jsou nejen měřitelné, ale také pravidelně měřené. Tento stav je výsledkem dlouholeté práce nejen kliniků (porodníků a pediatriů - neonatologů), ale také statistiků a epidemiologů.

Data o perinatální medicíně bývají pravidelně vyžadována mezinárodními institucemi (WHO, EU). Vedle přirozeného medicínského a technologického pokroku v obou oborech má na vynikající výsledky nepochybně velký pozitivní vliv právě tato nepřetržitá konfrontace klinické práce a epidemiologických dat. Bylo tak možno průběžně stanovovat priority v léčbě a organizaci. V České republice byly základní epidemiologické údaje o perinatální péči pro odborné analýzy doposud získávány z více zdrojů. Vedle statistických hlášení ZN a ZR zasílaných do Ústavu zdravotnických informací a statistiky ČR to byly údaje z matriky, hlášení regionálních odborníků, publikované institucionální analýzy zejména z perinatologických center. Audit výsledků probíhá 1x za rok na pracovních jednáních Sekce perinatální medicíny ČGPS ve spolupráci s ČNeoS.

Data ze Zprávy o novorozenci (ZN) za rok 2000

Návratnost dat se v roce 2000 dále zlepšila, protože ve srovnání s daty z ČSÚ chybí v databázi ÚZIS ČR údaje o pouze 229 novorozencích. Dále uvádíme již pouze výsledky dle dat ÚZIS ČR (pokud nebude uvedeno jinak). Živě se narodilo v ČR v roce 2000 90 714 novorozenců.

Úmrtnost

Perinatální úmrtnost byla 3,86, podle dat ČGPS, pořizovaných od regionálních odborníků, to však bylo (včetně VV) 4,4. Zde se projevil fakt, že na ÚZIS ČR nedošly údaje o 34 mrtvě rozených a 18 zemřelých novorozencích do 7. dne. Obdobně se liší časná neonatální úmrtnost (ČNÚ) ÚZIS ČR/ČGPS 1,38/1,6. Srovnání specifické časné neonatální úmrtnosti (sČNÚ) ČSÚ, ÚZIS ČR a ČGPS v roce 2000 ukazuje následující tabulka (v ‰).

Hmotnostní kategorie v g	sČNÚ ČSÚ	sČNÚ ÚZIS ČR	sČNÚ ČGPS
500-749			196,0
750-999	140,6 ¹⁾	144,3 ¹⁾	89,6
1000-1499	39,3	35,2	36,9
150-1999	16,5	12,2	14,6
2000-2499	7,4	6,9	7,2
nad 2500	0,5	0,4	0,5
Celkem	1,6	1,4	1,6

¹⁾ porodní hmotnost 500-900 g

Rozdíly mezi výsledky z ÚZIS ČR (ZN) a výsledky, získanými odbornými společnostmi od regionálních odborníků jsou přijatelné. Na jedné straně jsou jistě ovlivněny neúplnou návratností ZN na ÚZIS ČR, a nepřesným vyplňováním, ale na druhé straně se nelze domnívat, že data pořízená nezávisle (většinou od vedoucích lékařů z perinatologických center) jsou bezchybná a „referenční“. Domnívám se, že velikost rozdílů je povzbuzující, a že by mohla data ze ZN postupně sloužit jako jediný zdroj dat pro perinatologické analýzy. V poslední době jsou agregovaná data z ÚZIS ČR zpracovávána dříve než v minulosti a po ještě dalším zrychlení by ani časový faktor neměl bránit jejich využívání při každoročním auditu na jednáních ČGPS a ČNeoS.

Léčba na porodním sále

Při pohledu na léčbu na porodním sále je zajímavý zejména údaj o procentu intubovaných dětí podle porodní hmotnosti (v závorce vždy údaj pro rok 1999: 500-749 g 82,8 (70,4 %), 750-999 g 66,1 % (62,9 %), 1000-1249 g 34,9 % (42,3 %), 1250-1499 g 13,5% (17,7 %), 1500-1999 g 4,72 % (6,27 %), 2000-2499 g 1,4 % (1,2 %) a novorozenců s porodní hmotností nad 2500 g bylo na porodním sále intubovaných 0,18 (0,2 %). Údaje za rok 2000 jsou proti předchozímu roku vyšší u dětí do 1000 g. Použití intubace je pochopitelně mnohem častější u zemřelých.

Léčba na oddělení

Poprvé dostáváme data o vybraných druzích použité léčby. Zjišťujeme tak, že surfaktantem bylo léčeno 426 dětí, přičemž prenatální indukce plicní zralosti byla podána matkám u 479 dětí. Ventilováno bylo celkem 1 097 dětí a steroidy pro BPD byly podány ve 133 případech. Ligace PDA byla vykázána 15x, kdežto jiný chirurgický zákrok byl proveden u 262 dětí.

Vybrané nemoci a komplikace

Rovněž poprvé dostáváme data o závažných diagnózách a komplikacích. Hypoxicko-ischemická encefalopatie byla zaznamenána u 168 dětí, cystická leukomalacie a/nebo atrofie u CNS u 106 dětí a závažní intrakraniální krvácení u 90 dětí. Zde je třeba říci, že součet dětí s některým z těchto postižení může být nižší, protože může jít o souběh diagnóz. Závažný stupeň retinopatie nezralých byl uveden u 57 dětí (incidence u přeživších dětí ve skupině 500-999 g je dle dat ÚZIS ČR 15,3 %). Z tabulek lze obdobně vypočítat incidence všech vybraných nemocí a komplikací pro jednotlivé váhové skupiny. Tato data nebyla celostátně dosud nikdy k dispozici. Při hodnocení je třeba určité opatrnosti, protože lze jen těžko posoudit kvalitu vyplňování formulářů. Uvedená čísla budou pravděpodobně nižší než ve skutečnosti, ale proti roku se výrazně přiblížila realitě. Jako příklad uveďme vykázanou incidenci ROP v roce 1999 pro skupinu 500-749 g pouze 0,82 %. Po inovaci formuláře je vykázaná incidence ROP pro stejnou kategorii 9,68 % pro všechny živě rozené a 14 % pro přežívající 28 dní.

Příčiny smrti

V novém formuláři jsou nově uváděny příčiny úmrtí, kdy neonatolog volí mezi hypoxií, infekcí, respirační, vrozenou vadou a event. jinou příčinou. Infekce dominuje u dětí s porodní hmotností do 2000 g, naopak vrozené vady jsou nejčastější příčinou u dětí nad 2500 g. Hypoxie bývá nejčastější příčinou smrti ve skupině 2000-2499 g, ale u menších dětí bývá druhou nejčastější příčinou.

Závěr

Nová podoba ZN přináší velmi zajímavá data. V mnoha ohledech došlo k výraznému zpřesnění celostátních údajů. To se týká zejména dat o závažných nemocích a komplikacích, které nebyly v předchozích verzích ZN spolehlivě vykazovány. Nová data jsou mnohem blíže očekávaným incidencím. Přesto není důvod ke spokojenosti, protože nadále se do ÚZIS ČR dostávají formuláře, ve kterých není uvedena žádná léčba, nebo komplikace, což je u nejmenších dětí téměř vyloučené. Včasné publikování dat ze ZN by mělo přispět ke zvýšení pečlivosti při pořizování dat a k efektivnějšímu využití získaných informací.

MUDr. Jáchym Kučera

člen výboru České neonatologické společnosti
Ústav pro péči o matku a dítě, Praha - Podolí

Definice pojmů

Živorodnost - počet živě narozených dětí na 1 000 obyvatel k 1.7.

Mrtvorozenost - počet mrtvě narozených dětí na 1 000 všech narozených dětí (tj. živě i mrtvě narozených)

Porodnost - počet celkem narozených na 1 000 obyvatel k 1.7. (méně užívaný ukazatel)

Nízká porodní hmotnost - hmotnost při porodu nižší než 2500 g (tj. do 2499 g včetně).

Úmrtnosti dětí v kojeneckém věku jsou počty dětí zemřelých v daném věku (ve dnech) na 1 000 živě narozených (resp. živě a mrtvě narozených u perinatální úmrtnosti)

úmrtnost do 1 dne - do 1 dne, tj. ve věku 0 dne (méně než 24 hodin),

poporodní úmrtnost - do 3 dnů, tj. ve věku 0 - 2 ukončených dnů,

časná novorozenecká úmrtnost - do 7 dnů, tj. 0 - 6 ukončených dnů,

novorozenecká úmrtnost - do 28 dnů, tj. 0 - 27 ukončených dnů,

pozdní novorozenecká úmrtnost - od 8 dnů do 28 dnů, tj. 7 - 27 ukončených dnů,

ponovorozenecká úmrtnost - od 28 dnů do 1 roku, tj. 27 - 364 ukončených dnů,

kojenecká úmrtnost - do 1 roku, tj. 0 - 364 ukončených dnů,

perinatální úmrtnost - součet mrtvě narozených dětí a počtu dětí zemřelých do 7 dnů života na 1 000 všech narozených dětí,

Základním předpokladem srovnatelnosti údajů o kojenecké úmrtnosti je přesné a neměnné **vymezení pojmu narození živého a mrtvého dítěte**.

Za **živě narozené dítě** je považováno dítě, jež projevuje po narození alespoň jednu známku života a má porodní hmotnost 500 g a vyšší, v případě nižší než 500 g, pokud přežije 24 hodin po porodu. Známkami života se rozumí dech, srdeční akce, pulsace pupečníku nebo aktivní pohyb svalstva.

Pokud **dítě** neprojevuje ani jednu z těchto známek života a má porodní hmotnost 1000 g a vyšší, je považováno za **mrtvě narozené**.

Pokud plod, neprojevující žádnou známku života, váží méně než 1000 g, je ukončení těhotenství považováno za **potrat**.

Definitions of terms

Live birth rate - live births per 1 000 population to 1.7.

Still birth rate - still births per 1 000 births

Total birth rate - total births per 1 000 population to 1.7. (less frequency indicator)

Low birthweight - birthweight under 2500g (i.e. up to 2499 g)

Mortalities at infant age are numbers of deaths at given age (in days) per 1 000 live births (for perinatal mortality rates per 1 000 total births)

mortality under 1 day - under 1 day, i.e. at age 0 days (less than 24 hours)

postnatal mortality rate - under 3 days, i.e. at age 0 - 2 completed days

early neonatal mortality rate - under 7 days, i.e. at age 0 - 6 completed days

neonatal mortality rate - under 28 days, i.e. at age 0 - 27 completed days

late neonatal mortality rate - from 8 to 28 days, i.e. 7- 27 completed days

postneonatal mortality rate - from 28 days to 1 year, i.e. at age 27 - 364 completed days

infant mortality rate - under 1 year, i.e. 0 - 364 completed days

perinatal mortality rate - the sum of still births and deaths under 7 days per 1 000 total births

A prerequisite for comparability of infant mortality data is a precise and unchanging **definition of live births and still births.**

A **live born** child is a child showing at least one sign of life after birth and weighs at least 500 g or, in case of lower birth weight, survives 24 hours after birth. Signs of life are breathes, beating of the heart, pulsation of the umbilical, or definite movement of voluntary muscles.

A child that shows none of these signs of life and weighs 1000 g or more is classified as **still born.**

If fetus shows no sign of life and weighs less than 1000 g, the termination of pregnancy is classified as **abortion.**

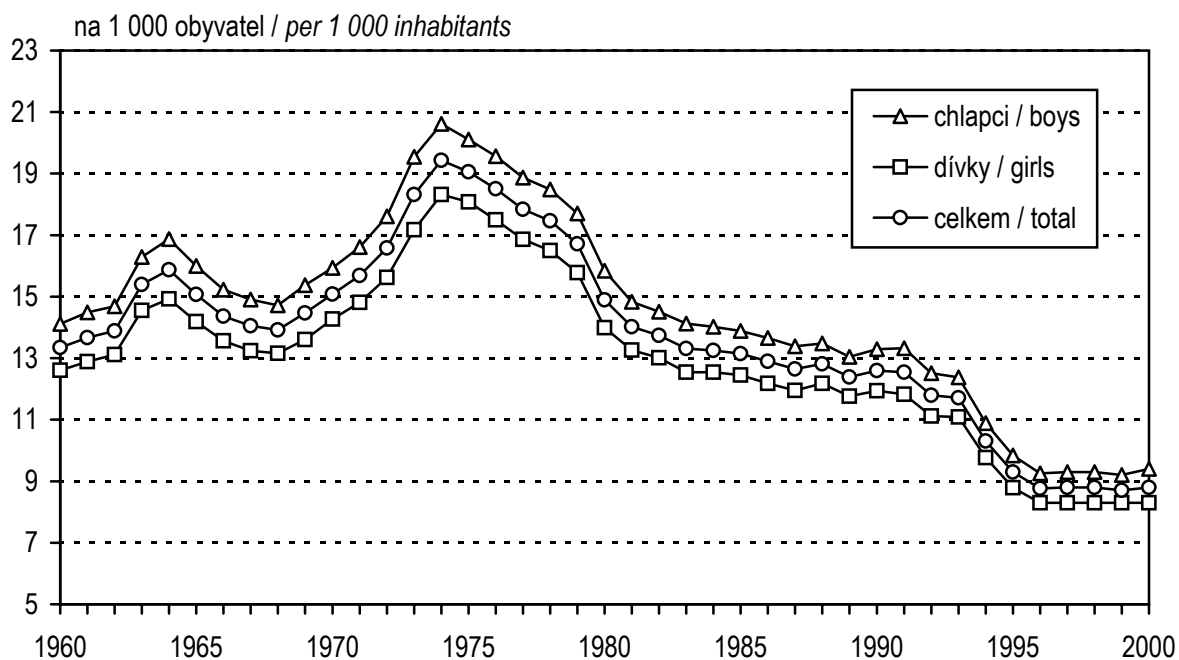
Značky v tabulkách

Ležatá čárka (-)	v tabulce na místě čísla značí, že se jev nevyskytoval
Nula (0; 0,0; 0,00)	znamená, že se jev vyskytl, ale hodnota vypočteného ukazatele je menší než polovina jednotky použité v tabulce
Tečka (.)	na místě čísla značí, že údaj není k dispozici nebo je nespolehlivý
Ležatý křížek (x)	značí, že zápis není možný z logických důvodů

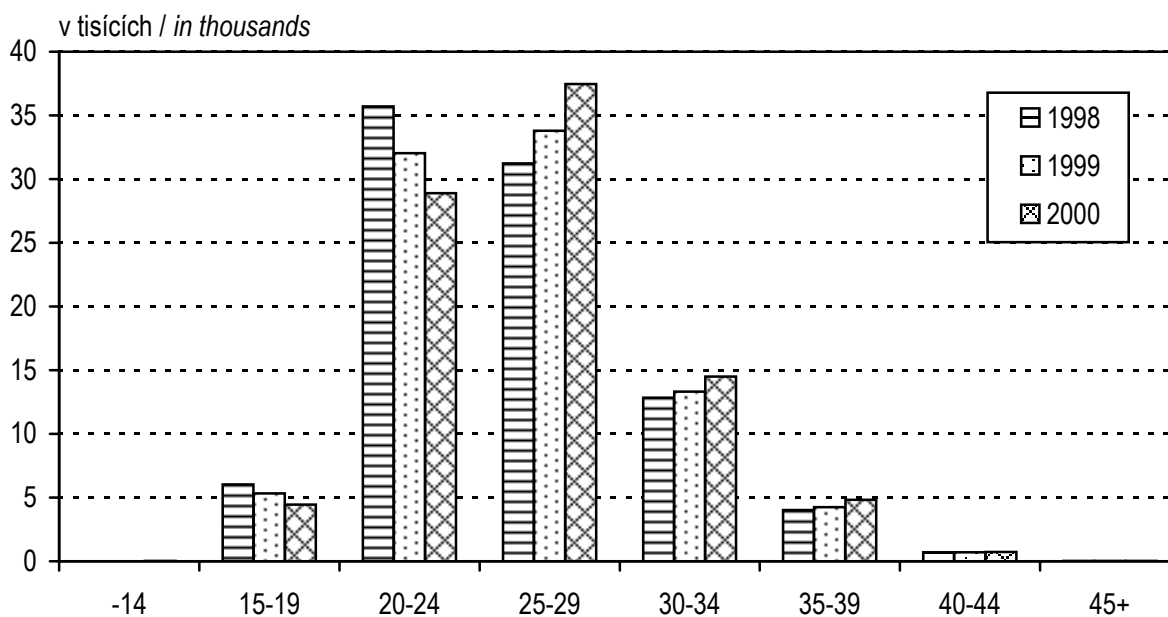
Symbols in the tables

<i>A dash (-)</i>	<i>in place of a number indicates that the phenomenon did not occur</i>
<i>0 or 0,0 or 0,00</i>	<i>indicates that the phenomenon occurred, but the value of calculated indicator is less than half of unit used in table</i>
<i>A dot (.)</i>	<i>in place of a number indicates that the number is not available or cannot be relied on</i>
<i>A skew cross (x)</i>	<i>indicates that the entry is not applicable for logical reasons</i>

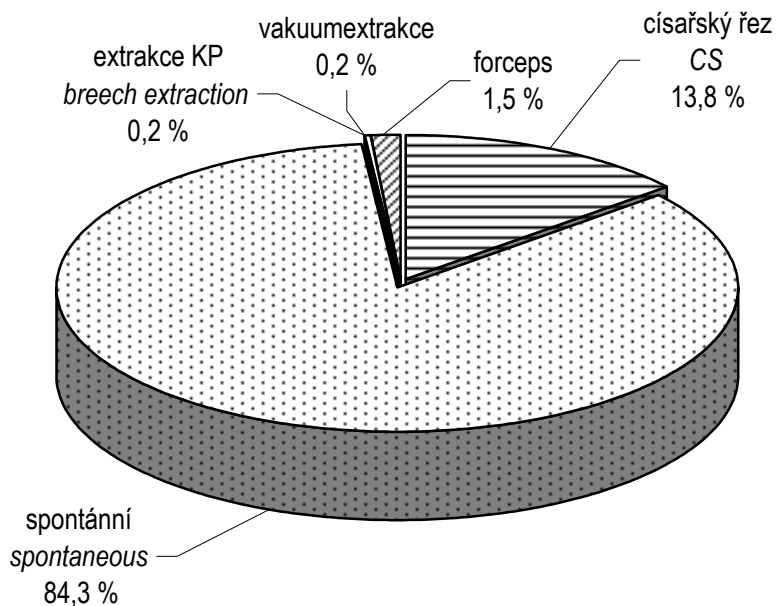
1. Vývoj počtu živě narozených podle pohlaví Trend of number of live births by sex



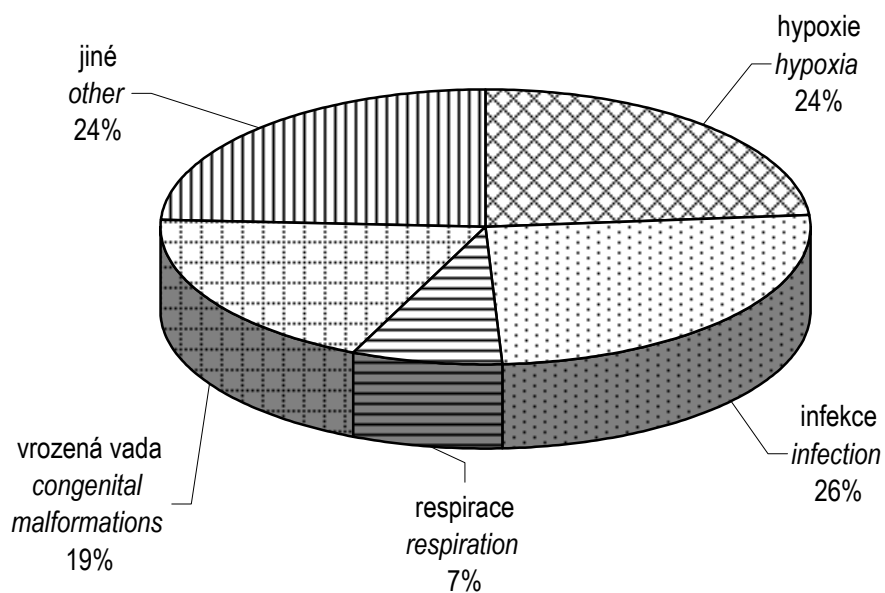
2. Živě narození podle věku matky (srovnání roků 1998, 1999 a 2000) Live births by age of mother (comparison of years 1998, 1999 and 2000)



3. Rozložení porodů podle jejich průběhu *Births by course of delivery*



4. Struktura příčin úmrtí novorozenců *Structure of causes of deaths of newborns*



1.1 Vývoj počtu narozených podle pohlaví v ČR absolutně - údaje ČSÚ

Trend of number of births by sex in CR - data from CSO

Rok Year	Živě narození <i>Live births</i>			Mrtvě narození <i>Still births</i>			Narození úhrnem <i>Total no. of births</i>		
	chlapci	dívky	celkem	boys	girls	total	chlapci	dívky	celkem
1960	66 461	62 418	128 879	725	557	1 282	67 186	62 975	130 161
1965	75 942	71 496	147 438	598	509	1 107	76 540	72 005	148 545
1970	75 694	72 171	147 865	532	496	1 028	76 226	72 667	148 893
1971	79 107	75 073	154 180	567	486	1 053	79 674	75 559	155 233
1972	84 150	79 511	163 661	556	527	1 083	84 706	80 038	164 744
1973	93 925	87 825	181 750	636	567	1 203	94 561	88 392	182 953
1974	99 828	94 387	194 215	625	587	1 212	100 453	94 974	195 427
1975	98 037	93 739	191 776	550	543	1 093	98 587	94 282	192 869
1976	96 076	91 302	187 378	562	582	1 144	96 638	91 884	188 522
1977	93 228	88 535	181 763	580	522	1 102	93 808	89 057	182 865
1978	91 848	87 053	178 901	571	546	1 117	92 419	87 599	180 018
1979	88 442	83 670	172 112	512	460	972	88 954	84 130	173 084
1980	79 409	74 392	153 801	421	443	864	79 830	74 835	154 665
1981	74 063	70 375	144 438	404	344	748	74 467	70 719	145 186
1982	72 579	69 159	141 738	424	356	780	73 003	69 515	142 518
1983	70 719	66 712	137 431	359	342	701	71 078	67 054	138 132
1984	70 253	66 688	136 941	348	298	646	70 601	66 986	137 587
1985	69 662	66 219	135 881	310	297	607	69 972	66 516	136 488
1986	68 539	64 817	133 356	307	279	586	68 846	65 096	133 942
1987	67 305	63 616	130 921	266	282	548	67 571	63 898	131 469
1988	67 830	64 837	132 667	287	284	571	68 117	65 121	133 238
1989	65 669	62 687	128 356	277	248	525	65 946	62 935	128 881
1990	66 970	63 594	130 564	264	266	530	67 234	63 860	131 094
1991	66 644	62 710	129 354	251	245	496	66 895	62 955	129 850
1992	62 701	59 004	121 705	245	192	437	62 946	59 196	122 142
1993	62 115	58 910	121 025	247	198	445	62 362	59 108	121 470
1994	54 704	51 875	106 579	183	153	336	54 887	52 028	106 915
1995	49 405	46 692	96 097	165	135	300	49 570	46 827	96 397
1996	46 435	44 011	90 446	170	147	317	46 605	44 158	90 763
1997	46 570	44 087	90 657	135	138	273	46 705	44 225	90 930
1998	46 581	43 954	90 535	155	139	294	46 736	44 093	90 829
1999	45 829	43 642	89 471	158	145	303	45 987	43 787	89 774
2000	47 064	43 846	90 910	155	104	259	47 219	43 950	91 169

Pozn.: ČSÚ - Český statistický úřad

Note: CSO - Czech Statistical Office

1.2 Vývoj počtu narozených podle pohlaví v ČR v % - údaje ČSÚ
Trend of number of births by sex in CR in % - data from CSO

Rok Year	Živě narození <i>Live births</i>			Mrtvě narození <i>Still births</i>			Narození úhrnem <i>Total births</i>		
	chlapci	dívky	celkem	boys	girls	total	chlapci	dívky	celkem
1960	98,92	99,12	99,02	1,08	0,88	0,98	100,00	100,00	100,00
1965	99,22	99,29	99,25	0,78	0,71	0,75	100,00	100,00	100,00
1970	99,30	99,32	99,31	0,70	0,68	0,69	100,00	100,00	100,00
1971	99,29	99,36	99,32	0,71	0,64	0,68	100,00	100,00	100,00
1972	99,34	99,34	99,34	0,66	0,66	0,66	100,00	100,00	100,00
1973	99,33	99,36	99,34	0,67	0,64	0,66	100,00	100,00	100,00
1974	99,38	99,38	99,38	0,62	0,62	0,62	100,00	100,00	100,00
1975	99,44	99,42	99,43	0,56	0,58	0,57	100,00	100,00	100,00
1976	99,42	99,37	99,39	0,58	0,63	0,61	100,00	100,00	100,00
1977	99,38	99,41	99,40	0,62	0,59	0,60	100,00	100,00	100,00
1978	99,38	99,38	99,38	0,62	0,62	0,62	100,00	100,00	100,00
1979	99,42	99,45	99,44	0,58	0,55	0,56	100,00	100,00	100,00
1980	99,47	99,41	99,44	0,53	0,59	0,56	100,00	100,00	100,00
1981	99,46	99,51	99,48	0,54	0,49	0,52	100,00	100,00	100,00
1982	99,42	99,49	99,45	0,58	0,51	0,55	100,00	100,00	100,00
1983	99,49	99,49	99,49	0,51	0,51	0,51	100,00	100,00	100,00
1984	99,51	99,56	99,53	0,49	0,44	0,47	100,00	100,00	100,00
1985	99,56	99,55	99,56	0,44	0,45	0,44	100,00	100,00	100,00
1986	99,55	99,57	99,56	0,45	0,43	0,44	100,00	100,00	100,00
1987	99,61	99,56	99,58	0,39	0,44	0,42	100,00	100,00	100,00
1988	99,58	99,56	99,57	0,42	0,44	0,43	100,00	100,00	100,00
1989	99,58	99,61	99,59	0,42	0,39	0,41	100,00	100,00	100,00
1990	99,61	99,58	99,60	0,39	0,42	0,40	100,00	100,00	100,00
1991	99,62	99,61	99,62	0,38	0,39	0,38	100,00	100,00	100,00
1992	99,61	99,68	99,64	0,39	0,32	0,36	100,00	100,00	100,00
1993	99,60	99,67	99,63	0,40	0,33	0,37	100,00	100,00	100,00
1994	99,67	99,71	99,69	0,33	0,29	0,31	100,00	100,00	100,00
1995	99,67	99,71	99,69	0,33	0,29	0,31	100,00	100,00	100,00
1996	99,64	99,67	99,65	0,36	0,33	0,35	100,00	100,00	100,00
1997	99,71	99,69	99,70	0,29	0,31	0,30	100,00	100,00	100,00
1998	99,67	99,68	99,68	0,33	0,32	0,32	100,00	100,00	100,00
1999	99,66	99,67	99,66	0,34	0,33	0,34	100,00	100,00	100,00
2000	99,67	99,76	99,72	0,33	0,24	0,28	100,00	100,00	100,00

Pozn.: ČSÚ - Český statistický úřad

Note: CSO - Czech Statistical Office

2. Vývoj živorodnosti, mrtvorozenosti a porodnosti podle pohlaví v ČR - údaje ČSÚ

Trend of live birth rate, still birth rate and birth rate by sex in CR - data from CSO

Rok Year	Živorodnost ¹⁾ Live birth rate			Mrtvorozenost ²⁾ Still birth rate			Porodnost ³⁾ Birth rate		
	chlapci	dívky	celkem	boys	girls	total	chlapci	dívky	celkem
1960	14,1	12,6	13,3	10,8	8,8	9,8	14,3	12,7	13,5
1965	16,0	14,2	15,1	7,8	7,1	7,5	16,1	14,3	15,2
1970	15,9	14,3	15,1	7,0	6,8	6,9	16,1	14,4	15,2
1971	16,6	14,8	15,7	7,1	6,4	6,8	16,7	14,9	15,8
1972	17,6	15,6	16,6	6,6	6,6	6,6	17,7	15,7	16,7
1973	19,6	17,2	18,3	6,7	6,4	6,6	19,7	17,3	18,4
1974	20,6	18,3	19,4	6,2	6,2	6,2	20,7	18,4	19,6
1975	20,1	18,1	19,1	5,6	5,8	5,7	20,2	18,2	19,2
1976	19,6	17,5	18,5	5,8	6,3	6,1	19,7	17,6	18,6
1977	18,9	16,9	17,8	6,2	5,9	6,0	19,0	17,0	17,9
1978	18,5	16,5	17,5	6,2	6,2	6,2	18,6	16,6	17,6
1979	17,7	15,8	16,7	5,8	5,5	5,6	17,8	15,9	16,8
1980	15,8	14,0	14,9	5,3	5,9	5,6	15,9	14,1	15,0
1981	14,8	13,3	14,0	5,4	4,9	5,2	14,9	13,3	14,1
1982	14,5	13,0	13,7	5,8	5,1	5,5	14,6	13,1	13,8
1983	14,1	12,5	13,3	5,1	5,1	5,1	14,2	12,6	13,4
1984	14,0	12,5	13,3	4,9	4,4	4,7	14,1	12,6	13,3
1985	13,9	12,4	13,1	4,4	4,5	4,4	13,9	12,5	13,2
1986	13,7	12,2	12,9	4,5	4,3	4,4	13,7	12,2	13,0
1987	13,4	12,0	12,7	3,9	4,4	4,2	13,4	12,0	12,7
1988	13,5	12,2	12,8	4,2	4,4	4,3	13,5	12,2	12,9
1989	13,0	11,8	12,4	4,2	3,9	4,1	13,1	11,8	12,4
1990	13,3	11,9	12,6	3,9	4,2	4,0	13,3	12,0	12,7
1991	13,3	11,8	12,5	3,8	3,9	3,8	13,4	11,9	12,6
1992	12,5	11,1	11,8	3,9	3,2	3,6	12,6	11,2	11,8
1993	12,4	11,1	11,7	4,0	3,3	3,7	12,4	11,1	11,8
1994	10,9	9,8	10,3	3,3	2,9	3,1	10,9	9,8	10,3
1995	9,8	8,8	9,3	3,3	2,9	3,1	9,9	8,8	9,3
1996	9,3	8,3	8,8	3,6	3,3	3,5	9,3	8,3	8,8
1997	9,3	8,3	8,8	2,9	3,1	3,0	9,3	8,4	8,8
1998	9,3	8,3	8,8	3,3	3,2	3,2	9,3	8,3	8,8
1999	9,2	8,3	8,7	3,4	3,3	3,4	9,2	8,3	8,7
2000	9,4	8,3	8,8	3,3	2,4	2,8	9,4	8,3	8,9

¹⁾ Živě narození na 1 000 obyvatel

²⁾ Mrtvě narození na 1 000 všech narozených

³⁾ Narození (živě i mrtvě) na 1 000 obyvatel

¹⁾ Live births per 1 000 inhabitants

²⁾ Still births per 1 000 total births

³⁾ Total number of births per 1 000 inhabitants

3. Vývoj počtu narozených podle věku matky v ČR - údaje ČSÚ

Trend of number of births by age of mother in CR - data from CSO

Rok	Věk matky							
	-14	15	16	17	18	19	15 - 19	20 - 24
1970	26	111	666	2 223	5 829	11 241	20 070	74 815
1975	17	72	556	2 335	6 657	11 770	21 390	87 949
1980	16	71	526	2 088	5 557	9 565	17 807	68 976
1985	1	82	548	2 104	5 337	9 860	17 931	62 619
1986	14	61	489	1 964	5 336	9 390	17 240	62 404
1987	13	72	438	1 805	5 364	9 441	17 120	61 505
1988	18	79	433	1 906	5 433	9 931	17 782	61 374
1989	11	77	418	1 748	5 495	9 787	17 525	58 575
1990	20	100	537	2 017	5 558	10 239	18 451	58 735
1991	19	108	589	2 406	6 452	10 538	20 093	58 020
1992	23	105	557	2 244	6 315	10 543	19 764	53 779
1993	26	109	536	2 084	5 949	10 452	19 130	53 293
1994	21	98	421	1 580	4 324	7 937	14 360	47 444
1995	15	90	383	1 156	3 050	5 960	10 639	42 226
1996	23	81	313	945	2 338	4 470	8 147	39 230
1997	17	66	289	815	2 033	3 750	6 953	37 891
1998	5	48	256	738	1 716	3 298	6 056	35 799
1999	12	59	233	692	1 489	2 882	5 355	32 112
2000	17	55	238	574	1 226	2 371	4 464	28 967

3. Vývoj počtu narozených podle věku matky v ČR - údaje ČSÚ

Trend of number of births by age of mother in CR - data from CSO

Age of mother							Celkem Total	Year
25 - 29	30 - 34	35 - 39	40 - 44	45 - 49	50+	neudán / unknown		
37 047	11 831	4 081	973	40	3	7	148 893	1970
57 796	20 107	4 749	813	34	-	14	192 869	1975
44 704	17 897	4 574	622	26	-	43	154 665	1980
35 250	15 413	4 638	567	21	-	48	136 488	1985
33 764	15 144	4 755	605	16	-	-	133 942	1986
32 981	14 421	4 725	677	26	1	-	131 469	1987
33 863	14 874	4 630	687	10	-	-	133 238	1988
33 999	13 462	4 631	653	25	-	-	128 881	1989
35 440	13 123	4 613	697	15	-	-	131 094	1990
34 360	12 129	4 456	751	22	-	-	129 850	1991
32 512	11 227	4 055	758	24	-	-	122 142	1992
32 220	11 759	4 271	741	30	-	-	121 470	1993
28 831	11 595	3 919	720	25	-	-	106 915	1994
27 340	11 789	3 675	680	33	-	-	96 397	1995
27 017	11 998	3 650	670	28	-	-	90 763	1996
29 076	12 456	3 848	671	18	-	-	90 930	1997
31 317	12 873	4 062	702	15	-	-	90 829	1998
33 887	13 380	4 288	702	38	-	-	89 774	1999
37 567	14 550	4 848	729	27	-	-	91 169	2000

4. Vývoj počtu živě narozených podle věku matky v ČR - údaje ČSÚ
Trend of number of live births by age of mother in CR - data from CSÚ

Rok	Věk matky							
	-14	15	16	17	18	19	15 - 19	20 - 24
1970	25	110	661	2 207	5 792	11 173	19 943	74 396
1975	16	71	554	2 323	6 626	11 713	21 287	87 545
1980	16	71	524	2 076	5 525	9 533	17 729	68 654
1985	1	81	547	2 097	5 304	9 823	17 852	62 401
1986	14	61	486	1 957	5 307	9 359	17 170	62 167
1987	13	71	437	1 800	5 344	9 395	17 047	61 292
1988	16	79	431	1 893	5 411	9 901	17 715	61 161
1989	11	77	416	1 740	5 478	9 745	17 456	58 377
1990	19	99	536	2 007	5 539	10 205	18 386	58 550
1991	19	108	587	2 397	6 423	10 511	20 026	57 817
1992	23	103	557	2 237	6 287	10 512	19 696	53 614
1993	26	108	533	2 076	5 928	10 417	19 062	53 132
1994	21	97	420	1 576	4 311	7 916	14 320	47 312
1995	14	89	380	1 152	3 033	5 941	10 595	42 126
1996	23	81	312	941	2 329	4 453	8 116	39 123
1997	16	66	289	811	2 022	3 735	6 923	37 797
1998	5	48	256	736	1 707	3 283	6 030	35 704
1999	12	59	227	690	1 485	2 874	5 335	32 025
2000	17	55	237	573	1 226	2 360	4 451	28 898

4. Vývoj počtu živě narozených podle věku matky v ČR - údaje ČSÚ
Trend of number of live births by age of mother in CR - data from CSO

Age of mother							Celkem Total	Year
25 - 29	30 - 34	35 - 39	40 - 44	45 - 49	50+	neudán / unknown		
36 777	11 720	4 011	945	39	2	7	147 865	1970
57 457	19 922	4 704	797	34	-	14	191 776	1975
44 471	17 747	4 516	603	23	-	42	153 801	1980
35 101	15 307	4 588	563	20	-	48	135 881	1985
33 624	15 060	4 711	594	16	-	-	133 356	1986
32 840	14 345	4 688	671	24	1	-	130 921	1987
33 696	14 794	4 598	678	9	-	-	132 667	1988
33 855	13 395	4 597	640	25	-	-	128 356	1989
35 292	13 048	4 567	687	15	-	-	130 564	1990
34 241	12 054	4 431	744	22	-	-	129 354	1991
32 406	11 183	4 015	745	23	-	-	121 705	1992
32 097	11 705	4 240	733	30	-	-	121 025	1993
28 742	11 547	3 896	716	25	-	-	106 579	1994
27 255	11 745	3 655	674	33	-	-	96 097	1995
26 920	11 940	3 632	664	28	-	-	90 446	1996
29 000	12 411	3 826	666	18	-	-	90 657	1997
31 225	12 829	4 032	696	14	-	-	90 535	1998
33 796	13 318	4 255	693	37	-	-	89 471	1999
37 467	14 506	4 822	723	26	-	-	90 910	2000

5.1 Vývoj počtu narozených s porodní hmotností do 999 g v ČR

Trend of number of births with birthweight up to 999 g in CR

Rok Year	Živě narození <i>Live births</i>			Mrtvě narození <i>Still births</i>			Narození úhrnem <i>Total number of births</i>		
	chlapci	dívky	celkem	boys	girls	total	chlapci	dívky	celkem
	absolutně / number								
1960	45	64	109	9	11	20	54	75	129
1965	305	313	618	41	28	69	346	341	687
1970	245	248	493	24	27	51	269	275	544
1971	258	267	525	29	27	56	287	294	581
1972	246	263	509	27	31	58	273	294	567
1973	298	315	613	32	35	67	330	350	680
1974	318	339	657	33	34	67	351	373	724
1975	308	308	616	22	36	58	330	344	674
1976	252	278	530	30	27	57	282	305	587
1977	247	216	463	28	24	52	275	240	515
1978	202	203	405	20	25	45	222	228	450
1979	176	181	357	27	21	48	203	202	405
1980	157	173	330	22	34	56	179	207	386
1981	150	167	317	23	22	45	173	189	362
1982	142	137	279	12	16	28	154	153	307
1983	136	135	271	19	17	36	155	152	307
1984	95	112	207	25	18	43	120	130	250
1985	80	125	205	16	18	34	96	143	239
1986	96	118	214	11	9	20	107	127	234
1987	89	83	172	6	14	20	95	97	192
1988	93	114	207	2	1	3	95	115	210
1989	95	86	181	1	3	4	96	89	185
1990	143	159	302	4	3	7	147	162	309
1991	192	191	383	7	5	12	199	196	395
1992	176	183	359	6	6	12	182	189	371
1993	166	164	330	9	8	17	175	172	347
1994	167	150	317	4	1	5	171	151	322
1995	158	159	317	5	2	7	163	161	324
1996	158	164	322	6	7	13	164	171	335
1997	170	165	335	1	1	2	171	166	337
1998	145	140	285	-	-	-	145	140	285
1999	171	155	326	-	-	-	171	155	326
2000	148	172	320	-	-	-	148	172	320

5.1 Vývoj počtu narozených s porodní hmotností do 999 g v ČR

Trend of number of births with birthweight up to 999 g in CR

Rok Year	Živě narození <i>Live births</i>			Mrtvě narození <i>Still births</i>			Narození úhrnem <i>Total number of births</i>		
	chlapci	dívky	celkem	boys	girls	total	chlapci	dívky	celkem
	v % / in %								
1960	0,07	0,10	0,08	1,24	1,97	1,56	0,08	0,12	0,10
1965	0,40	0,44	0,42	6,86	5,50	6,23	0,45	0,47	0,46
1970	0,32	0,34	0,33	4,51	5,44	4,96	0,35	0,38	0,37
1971	0,33	0,36	0,34	5,11	5,56	5,32	0,36	0,39	0,37
1972	0,29	0,33	0,31	4,86	5,88	5,36	0,32	0,37	0,34
1973	0,32	0,36	0,34	5,03	6,17	5,57	0,35	0,40	0,37
1974	0,32	0,36	0,34	5,28	5,79	5,53	0,35	0,39	0,37
1975	0,31	0,33	0,32	4,00	6,63	5,31	0,33	0,36	0,35
1976	0,26	0,30	0,28	5,34	4,64	4,98	0,29	0,33	0,31
1977	0,26	0,24	0,25	4,83	4,60	4,72	0,29	0,27	0,28
1978	0,22	0,23	0,23	3,50	4,58	4,03	0,24	0,26	0,25
1979	0,20	0,22	0,21	5,27	4,57	4,94	0,23	0,24	0,23
1980	0,20	0,23	0,21	5,23	7,67	6,48	0,22	0,28	0,25
1981	0,20	0,24	0,22	5,69	6,40	6,02	0,23	0,27	0,25
1982	0,20	0,20	0,20	2,83	4,49	3,59	0,21	0,22	0,22
1983	0,19	0,20	0,20	5,29	4,97	5,14	0,22	0,23	0,22
1984	0,14	0,17	0,15	7,18	6,04	6,66	0,17	0,19	0,18
1985	0,11	0,19	0,15	5,16	6,06	5,60	0,14	0,21	0,18
1986	0,14	0,18	0,16	3,58	3,23	3,41	0,16	0,20	0,17
1987	0,13	0,13	0,13	2,26	4,96	3,65	0,14	0,15	0,15
1988	0,14	0,18	0,16	0,70	0,35	0,53	0,14	0,18	0,16
1989	0,14	0,14	0,14	0,36	1,21	0,76	0,15	0,14	0,14
1990	0,21	0,25	0,23	1,52	1,13	1,32	0,22	0,25	0,24
1991	0,29	0,30	0,30	2,79	2,04	2,42	0,30	0,31	0,30
1992	0,28	0,31	0,29	2,45	3,13	2,75	0,29	0,32	0,30
1993	0,27	0,28	0,27	3,64	4,04	3,82	0,28	0,29	0,29
1994	0,31	0,29	0,30	2,19	0,65	1,49	0,31	0,29	0,30
1995	0,32	0,34	0,33	3,03	1,48	2,33	0,33	0,34	0,34
1996	0,34	0,37	0,36	3,53	4,76	4,10	0,35	0,39	0,37
1997	0,37	0,37	0,37	0,74	0,72	0,73	0,37	0,38	0,37
1998	0,31	0,32	0,31	-	-	-	0,31	0,32	0,31
1999	0,37	0,36	0,36	-	-	-	0,37	0,35	0,36
2000	0,31	0,39	0,35	-	-	-	0,31	0,39	0,35

5.2 Vývoj počtu narozených s porodní hmotností 1000 g - 2499 g v ČR
Trend of number of births with birthweight from 1000 g to 2499 g in CR

Rok Year	Živě narození <i>Live births</i>			Mrtvě narození <i>Still births</i>			Narození úhmem <i>Total number of births</i>		
	chlapci	dívky	celkem	boys	girls	total	chlapci	dívky	celkem
	absolutně / number								
1960	3 590	3 938	7 528	319	267	586	3 909	4 205	8 114
1965	3 971	4 394	8 365	293	245	538	4 264	4 639	8 903
1970	4 061	4 529	8 590	252	230	482	4 313	4 759	9 072
1971	4 419	4 694	9 113	260	211	471	4 679	4 905	9 584
1972	4 574	5 055	9 629	270	264	534	4 844	5 319	10 163
1973	4 980	5 455	10 435	294	255	549	5 274	5 710	10 984
1974	5 279	5 849	11 128	303	249	552	5 582	6 098	11 680
1975	5 215	6 067	11 282	259	250	509	5 474	6 317	11 791
1976	5 316	6 031	11 347	277	262	539	5 593	6 293	11 886
1977	5 000	5 622	10 622	290	252	542	5 290	5 874	11 164
1978	5 041	5 623	10 664	299	276	575	5 340	5 899	11 239
1979	4 771	5 348	10 119	232	207	439	5 003	5 555	10 558
1980	4 145	4 640	8 785	225	237	462	4 370	4 877	9 247
1981	3 926	4 474	8 400	194	175	369	4 120	4 649	8 769
1982	3 811	4 411	8 222	225	197	422	4 036	4 608	8 644
1983	3 636	4 091	7 727	209	190	399	3 845	4 281	8 126
1984	3 558	4 051	7 609	185	150	335	3 743	4 201	7 944
1985	3 432	4 020	7 452	181	168	349	3 613	4 188	7 801
1986	3 474	3 860	7 334	161	146	307	3 635	4 006	7 641
1987	3 155	3 756	6 911	145	155	300	3 300	3 911	7 211
1988	3 225	3 783	7 008	135	161	296	3 360	3 944	7 304
1989	2 910	3 560	6 470	175	158	333	3 085	3 718	6 803
1990	3 196	3 666	6 862	161	165	326	3 357	3 831	7 188
1991	3 309	3 901	7 210	138	132	270	3 447	4 033	7 480
1992	3 052	3 540	6 592	152	115	267	3 204	3 655	6 859
1993	2 967	3 504	6 471	121	115	236	3 088	3 619	6 707
1994	2 525	2 985	5 510	101	73	174	2 626	3 058	5 684
1995	2 278	2 672	4 950	89	87	176	2 367	2 759	5 126
1996	2 186	2 448	4 634	89	86	175	2 275	2 534	4 809
1997	2 189	2 571	4 760	76	73	149	2 265	2 644	4 909
1998	2 338	2 701	5 039	99	73	172	2 437	2 774	5 211
1999	2 212	2 730	4 942	92	75	167	2 304	2 805	5 109
2000	2 348	2 628	4 976	91	65	156	2 439	2 693	5 132

5.2 Vývoj počtu narozených s porodní hmotností 1000 g - 2499 g v ČR

Trend of number of births with birthweight from 1000 g to 2499 g in CR

Rok Year	Živě narození <i>Live births</i>			Mrtvě narození <i>Still births</i>			Narození úhnmem <i>Total number of births</i>		
	chlapci	dívky	celkem	boys	girls	total	chlapci	dívky	celkem
	v % in %								
1960	5,40	6,31	5,84	44,00	47,94	45,71	5,82	6,68	6,23
1965	5,23	6,15	5,67	49,00	48,13	48,60	5,57	6,44	5,99
1970	5,37	6,28	5,81	47,37	46,37	46,89	5,66	6,55	6,09
1971	5,59	6,25	5,91	45,86	43,42	44,73	5,87	6,49	6,17
1972	5,44	6,36	5,88	48,56	50,09	49,31	5,72	6,65	6,17
1973	5,30	6,21	5,74	46,23	44,97	45,64	5,58	6,46	6,00
1974	5,29	6,20	5,73	48,48	42,42	45,54	5,56	6,42	5,98
1975	5,32	6,47	5,88	47,09	46,04	46,57	5,55	6,70	6,11
1976	5,53	6,61	6,06	49,29	45,02	47,12	5,79	6,85	6,30
1977	5,36	6,35	5,84	50,00	48,28	49,18	5,64	6,60	6,11
1978	5,49	6,46	5,96	52,36	50,55	51,48	5,78	6,73	6,24
1979	5,39	6,39	5,88	45,31	45,00	45,16	5,62	6,60	6,10
1980	5,22	6,24	5,71	53,44	53,50	53,47	5,47	6,52	5,98
1981	5,30	6,36	5,82	48,02	50,87	49,33	5,53	6,57	6,04
1982	5,25	6,38	5,80	53,07	55,34	54,10	5,53	6,63	6,07
1983	5,14	6,13	5,62	58,22	55,56	56,92	5,41	6,38	5,88
1984	5,06	6,07	5,56	53,16	50,34	51,86	5,30	6,27	5,77
1985	4,93	6,07	5,48	58,39	56,57	57,50	5,16	6,30	5,72
1986	5,07	5,96	5,50	52,44	52,33	52,39	5,28	6,15	5,70
1987	4,69	5,90	5,28	54,51	54,96	54,74	4,88	6,12	5,48
1988	4,75	5,83	5,28	47,04	56,69	51,84	4,93	6,06	5,48
1989	4,43	5,68	5,04	63,18	63,71	63,43	4,68	5,91	5,28
1990	4,77	5,76	5,26	60,98	62,03	61,51	4,99	6,00	5,48
1991	4,97	6,22	5,57	54,98	53,88	54,44	5,15	6,41	5,76
1992	4,87	6,00	5,42	62,04	59,90	61,10	5,09	6,17	5,62
1993	4,78	5,95	5,35	48,99	58,08	53,03	4,95	6,12	5,52
1994	4,62	5,75	5,17	55,19	47,71	51,79	4,78	5,88	5,32
1995	4,61	5,72	5,15	53,94	64,44	58,67	4,78	5,89	5,32
1996	4,71	5,56	5,12	52,35	58,50	55,21	4,88	5,74	5,30
1997	4,70	5,83	5,25	56,30	52,90	54,58	4,85	5,98	5,40
1998	5,02	6,15	5,57	63,87	52,52	58,50	5,21	6,29	5,74
1999	4,83	6,26	5,52	58,23	51,72	55,12	5,01	6,41	5,69
2000	4,99	5,99	5,47	58,71	62,50	60,23	5,17	6,13	5,63

5.3 Vývoj počtu narozených s porodní hmotností do 2499 g v ČR

Trend of number of births with birthweight up to 2499 g in CR

Rok Year	Živě narození <i>Live births</i>			Mrtvě narození <i>Still births</i>			Narození úhrnem <i>Total number of births</i>		
	chlapci	dívky	celkem	boys	girls	total	chlapci	dívky	celkem
	absolutně / number								
1960	3 635	4 002	7 637	328	278	606	3 963	4 280	8 243
1965	4 276	4 707	8 983	334	273	607	4 610	4 980	9 590
1970	4 306	4 777	9 083	276	257	533	4 582	5 034	9 616
1971	4 677	4 961	9 638	289	238	527	4 966	5 199	10 165
1972	4 820	5 318	10 138	297	295	592	5 117	5 613	10 730
1973	5 278	5 770	11 048	326	290	616	5 604	6 060	11 664
1974	5 597	6 188	11 785	336	283	619	5 933	6 471	12 404
1975	5 523	6 375	11 898	281	286	567	5 804	6 661	12 465
1976	5 568	6 309	11 877	307	289	596	5 875	6 598	12 473
1977	5 247	5 838	11 085	318	276	594	5 565	6 114	11 679
1978	5 243	5 826	11 069	319	301	620	5 562	6 127	11 689
1979	4 947	5 529	10 476	259	228	487	5 206	5 757	10 963
1980	4 302	4 813	9 115	247	271	518	4 549	5 084	9 633
1981	4 076	4 641	8 717	217	197	414	4 293	4 838	9 131
1982	3 953	4 548	8 501	237	213	450	4 190	4 761	8 951
1983	3 772	4 226	7 998	228	207	435	4 000	4 433	8 433
1984	3 653	4 163	7 816	210	168	378	3 863	4 331	8 194
1985	3 512	4 145	7 657	197	186	383	3 709	4 331	8 040
1986	3 570	3 978	7 548	172	155	327	3 742	4 133	7 875
1987	3 244	3 839	7 083	151	169	320	3 395	4 008	7 403
1988	3 318	3 897	7 215	137	162	299	3 455	4 059	7 514
1989	3 005	3 646	6 651	176	161	337	3 181	3 807	6 988
1990	3 339	3 825	7 164	165	168	333	3 504	3 993	7 497
1991	3 501	4 092	7 593	145	137	282	3 646	4 229	7 875
1992	3 228	3 723	6 951	158	121	279	3 386	3 844	7 230
1993	3 133	3 668	6 801	130	123	253	3 263	3 791	7 054
1994	2 692	3 135	5 827	105	74	179	2 797	3 209	6 006
1995	2 436	2 831	5 267	94	89	183	2 530	2 920	5 450
1996	2 344	2 612	4 956	95	93	188	2 439	2 705	5 144
1997	2 359	2 736	5 095	77	74	151	2 436	2 810	5 246
1998	2 483	2 841	5 324	99	73	172	2 582	2 914	5 496
1999	2 383	2 885	5 268	92	75	167	2 475	2 960	5 435
2000	2 496	2 800	5 296	91	65	156	2 587	2 865	5 452

5.3 Vývoj počtu narozených s porodní hmotností do 2499 g v ČR

Trend of number of births with birthweight up to 2499 g in CR

Rok Year	Živě narození <i>Live births</i>			Mrtvě narození <i>Still births</i>			Narození úhrnem <i>Total number of births</i>		
	chlapci	dívky	celkem	boys	girls	total	chlapci	dívky	celkem
	v % in %								
1960	5,47	6,41	5,93	45,24	49,91	47,27	5,90	6,80	6,33
1965	5,63	6,58	6,09	55,85	53,63	54,83	6,02	6,92	6,46
1970	5,69	6,62	6,14	51,88	51,81	51,85	6,01	6,93	6,46
1971	5,91	6,61	6,25	50,97	48,97	50,05	6,23	6,88	6,55
1972	5,73	6,69	6,19	53,42	55,98	54,66	6,04	7,01	6,51
1973	5,62	6,57	6,08	51,26	51,15	51,21	5,93	6,86	6,38
1974	5,61	6,56	6,07	53,76	48,21	51,07	5,91	6,81	6,35
1975	5,63	6,80	6,20	51,09	52,67	51,88	5,89	7,06	6,46
1976	5,80	6,91	6,34	54,63	49,66	52,10	6,08	7,18	6,62
1977	5,63	6,59	6,10	54,83	52,87	53,90	5,93	6,87	6,39
1978	5,71	6,69	6,19	55,87	55,13	55,51	6,02	6,99	6,49
1979	5,59	6,61	6,09	50,59	49,57	50,10	5,85	6,84	6,33
1980	5,42	6,47	5,93	58,67	61,17	59,95	5,70	6,79	6,23
1981	5,50	6,59	6,04	53,71	57,27	55,35	5,76	6,84	6,29
1982	5,45	6,58	6,00	55,90	59,83	57,69	5,74	6,85	6,28
1983	5,33	6,33	5,82	63,51	60,53	62,05	5,63	6,61	6,11
1984	5,20	6,24	5,71	60,34	56,38	58,51	5,47	6,47	5,96
1985	5,04	6,26	5,64	63,55	62,63	63,10	5,30	6,51	5,89
1986	5,21	6,14	5,66	56,03	55,56	55,80	5,44	6,35	5,88
1987	4,82	6,03	5,41	56,77	59,93	58,39	5,02	6,27	5,63
1988	4,89	6,01	5,44	47,74	57,04	52,36	5,07	6,23	5,64
1989	4,58	5,82	5,18	63,54	64,92	64,19	4,82	6,05	5,42
1990	4,99	6,01	5,49	62,50	63,16	62,83	5,21	6,25	5,72
1991	5,25	6,53	5,87	57,77	55,92	56,85	5,45	6,72	6,06
1992	5,15	6,31	5,71	64,49	63,02	63,84	5,38	6,49	5,92
1993	5,04	6,23	5,62	52,63	62,12	56,85	5,23	6,41	5,81
1994	4,92	6,04	5,47	57,38	48,37	53,27	5,10	6,17	5,62
1995	4,93	6,06	5,48	56,97	65,93	61,00	5,10	6,24	5,65
1996	5,05	5,93	5,48	55,88	63,27	59,31	5,23	6,13	5,67
1997	5,07	6,21	5,62	57,04	53,62	55,31	5,22	6,35	5,77
1998	5,33	6,46	5,88	63,87	52,52	58,50	5,52	6,61	6,05
1999	5,20	6,61	5,89	58,23	51,72	55,12	5,38	6,76	6,05
2000	5,30	6,39	5,83	58,71	62,50	60,23	5,48	6,52	5,98

5.4 Vývoj počtu narozených s porodní hmotností 2500 g a více v ČR
Trend of number of births with birthweight 2500 g and more in CR

Rok Year	Živě narození <i>Live births</i>			Mrtvě narození <i>Still births</i>			Narození úhrnem <i>Total number of births</i>		
	chlapci	dívky	celkem	boys	girls	total	chlapci	dívky	celkem
	absolutně / number								
1960	62 826	58 416	121 242	397	279	676	63 223	58 695	121 918
1965	71 666	66 789	138 455	264	236	500	71 930	67 025	138 955
1970	71 388	67 394	138 782	256	239	495	71 644	67 633	139 277
1971	74 430	70 112	144 542	278	248	526	74 708	70 360	145 068
1972	79 330	74 193	153 523	259	232	491	79 589	74 425	154 014
1973	88 647	82 055	170 702	310	277	587	88 957	82 332	171 289
1974	94 231	88 199	182 430	289	304	593	94 520	88 503	183 023
1975	92 514	87 364	179 878	269	257	526	92 783	87 621	180 404
1976	90 508	84 993	175 501	255	293	548	90 763	85 286	176 049
1977	87 981	82 697	170 678	262	246	508	88 243	82 943	171 186
1978	86 605	81 227	167 832	252	245	497	86 857	81 472	168 329
1979	83 495	78 141	161 636	253	232	485	83 748	78 373	162 121
1980	75 107	69 579	144 686	174	172	346	75 281	69 751	145 032
1981	69 987	65 734	135 721	187	147	334	70 174	65 881	136 055
1982	68 626	64 611	133 237	187	143	330	68 813	64 754	133 567
1983	66 947	62 486	129 433	131	135	266	67 078	62 621	129 699
1984	66 600	62 525	129 125	138	130	268	66 738	62 655	129 393
1985	66 150	62 074	128 224	113	111	224	66 263	62 185	128 448
1986	64 969	60 839	125 808	135	124	259	65 104	60 963	126 067
1987	64 061	59 777	123 838	115	113	228	64 176	59 890	124 066
1988	64 512	60 940	125 452	150	122	272	64 662	61 062	125 724
1989	62 664	59 041	121 705	101	87	188	62 765	59 128	121 893
1990	63 631	59 769	123 400	99	98	197	63 730	59 867	123 597
1991	63 143	58 618	121 761	106	108	214	63 249	58 726	121 975
1992	59 473	55 281	114 754	87	71	158	59 560	55 352	114 912
1993	58 982	55 242	114 224	117	75	192	59 099	55 317	114 416
1994	52 012	48 740	100 752	78	79	157	52 090	48 819	100 909
1995	46 969	43 861	90 830	71	46	117	47 040	43 907	90 947
1996	44 091	41 399	85 490	75	54	129	44 166	41 453	85 619
1997	44 211	41 351	85 562	58	64	122	44 269	41 415	85 684
1998	44 098	41 113	85 211	56	66	122	44 154	41 179	85 333
1999	43 446	40 757	84 203	66	70	136	43 512	40 827	84 339
2000	44 568	41 046	85 614	64	39	103	44 632	41 085	85 717

5.4 Vývoj počtu narozených s porodní hmotností 2500 g a více v ČR
Trend of number of births with birthweight 2500 g and more in CR

Rok Year	Živě narození <i>Live births</i>			Mrtvě narození <i>Still births</i>			Narození úhrnem <i>Total number of births</i>		
	chlapci	dívky	celkem	boys	girls	total	chlapci	dívky	celkem
	v % in %								
1960	94,53	93,59	94,07	54,76	50,09	52,73	94,10	93,20	93,67
1965	94,37	93,42	93,91	44,15	46,37	45,17	93,98	93,08	93,54
1970	94,31	93,38	93,86	48,12	48,19	48,15	93,99	93,07	93,54
1971	94,09	93,39	93,75	49,03	51,03	49,95	93,77	93,12	93,45
1972	94,27	93,31	93,81	46,58	44,02	45,34	93,96	92,99	93,49
1973	94,38	93,43	93,92	48,74	48,85	48,79	94,07	93,14	93,62
1974	94,39	93,44	93,93	46,24	51,79	48,93	94,09	93,19	93,65
1975	94,37	93,20	93,80	48,91	47,33	48,12	94,11	92,94	93,54
1976	94,20	93,09	93,66	45,37	50,34	47,90	93,92	92,82	93,38
1977	94,37	93,41	93,90	45,17	47,13	46,10	94,07	93,13	93,61
1978	94,29	93,31	93,81	44,13	44,87	44,49	93,98	93,01	93,51
1979	94,41	93,39	93,91	49,41	50,43	49,90	94,15	93,16	93,67
1980	94,58	93,53	94,07	41,33	38,83	40,05	94,30	93,21	93,77
1981	94,50	93,41	93,96	46,29	42,73	44,65	94,24	93,16	93,71
1982	94,55	93,42	94,00	44,10	40,17	42,31	94,26	93,15	93,72
1983	94,67	93,67	94,18	36,49	39,47	37,95	94,37	93,39	93,89
1984	94,80	93,76	94,29	39,66	43,62	41,49	94,53	93,53	94,04
1985	94,96	93,74	94,36	36,45	37,37	36,90	94,70	93,49	94,11
1986	94,79	93,86	94,34	43,97	44,44	44,20	94,56	93,65	94,12
1987	95,18	93,97	94,59	43,23	40,07	41,61	94,98	93,73	94,37
1988	95,11	93,99	94,56	52,26	42,96	47,64	94,93	93,77	94,36
1989	95,42	94,18	94,82	36,46	35,08	35,81	95,18	93,95	94,58
1990	95,01	93,99	94,51	37,50	36,84	37,17	94,79	93,75	94,28
1991	94,75	93,47	94,13	42,23	44,08	43,15	94,55	93,28	93,94
1992	94,85	93,69	94,29	35,51	36,98	36,16	94,62	93,51	94,08
1993	94,96	93,77	94,38	47,37	37,88	43,15	94,77	93,59	94,19
1994	95,08	93,96	94,53	42,62	51,63	46,73	94,90	93,83	94,38
1995	95,07	93,94	94,52	43,03	34,07	39,00	94,90	93,76	94,35
1996	94,95	94,07	94,52	44,12	36,73	40,69	94,77	93,87	94,33
1997	94,93	93,79	94,38	42,96	46,38	44,69	94,78	93,65	94,23
1998	94,67	93,54	94,12	36,13	47,48	41,50	94,48	93,39	93,95
1999	94,80	93,39	94,11	41,77	48,28	44,88	94,62	93,24	93,95
2000	94,70	93,61	94,17	41,29	37,50	39,77	94,52	93,48	94,02

6.1 Narození a porody podle četnosti těhotenství a věku matky - údaje ČSÚ

Births and deliveries by multiplicity and age of mother - data from CSO

Narození, porody <i>Birhs, deliveries</i>	Věková skupina / <i>Age group</i>						Celkem <i>Total</i>
	-17	18-19	20-24	25-29	30-34	35+	
Narození úhrnem <i>Total births</i>	884	3 597	28 967	37 567	14 550	5 604	91 169
živě <i>live</i>	882	3 586	28 898	37 467	14 506	5 571	90 910
mrtvě <i>still</i>	2	11	69	100	44	33	259
Porody úhrnem <i>Total deliveries</i>	881	3 570	28 704	36 922	14 228	5 449	89 754
v tom: <i>o.w.</i>							
jednoduché <i>singleton</i>	878	3 543	28 444	36 288	13 913	5 297	88 363
dvojčat <i>twins</i>	3	27	257	624	308	149	1 368
trojčat <i>triplets</i>	-	-	3	9	7	3	22
čtyřčat <i>quadruplets</i>	-	-	-	1	-	-	1

6.2 Narození podle četnosti těhotenství a vitality - údaje ČSÚ

Births by multiplicity and vitality - data from CSO

Četnost těhotenství <i>Multiplicity</i>	Narozené děti / <i>Number of infants</i>		
	celkem / <i>total</i>	živě / <i>live born</i>	mrtvě / <i>still born</i>
jedno dítě <i>singleton</i>	88 363	88 124	239
dvojčata <i>twins</i>	2 736	2 717	19
trojčata <i>triplets</i>	66	65	1
čtyřčata <i>quadruplets</i>	4	4	-
Celkem <i>Total</i>	91 169	90 910	259
v tom: <i>o.w.:</i>			
chlapci <i>boys</i>	47 219	47 064	155
dívky <i>girls</i>	43 950	43 846	104

Počet porodů podle věku matky - srovnání ČSÚ a ÚZIS ČR

Number of deliveries by age of mother - comparison of CSO and IHIS CR

Celkem porodů (rodiček) <i>Total deliveries (mothers)</i>	Věková skupina / <i>Age group</i>						Celkem <i>Total</i>
	-17	18-19	20-24	25-29	30-34	35+	
ČSÚ <i>CSO</i>	881	3 570	28 704	36 922	14 228	5 449	89 754
ÚZIS <i>IHIS</i>	901	3 558	28 672	36 802	14 238	5 391	89 562
rozdíl ÚZIS proti ČSÚ <i>difference between IHIS and CSO</i>	20	-12	-32	-120	10	-58	-192

ZPRÁVA O RODIČCE
2000
REPORT ON MOTHER AT CHILDBIRTH
2000

1. Rodička podle kraje bydliště a věku

Mother by age and region of residence

Kraj <i>Region</i>	Věková skupina / <i>Age group</i>						Celkem <i>Total</i>
	-17	18-19	20-24	25-29	30-34	35+	
absolutně / number							
Hl.město Praha	41	202	1 887	3 996	2 239	970	9 335
Středočeský	78	340	3 045	4 106	1 534	513	9 616
Jihočeský	51	191	1 825	2 339	864	303	5 573
Plzeňský	52	201	1 637	1 987	708	266	4 851
Karlovarský	56	166	976	1 045	445	181	2 869
Ústecký	156	530	2 753	2 960	1 116	419	7 934
Liberecký	57	189	1 350	1 613	624	207	4 040
Královéhradecký	45	192	1 462	2 171	763	258	4 891
Pardubický	26	170	1 556	1 821	660	260	4 493
Vysočina	36	178	1 716	1 926	637	206	4 699
Jihomoravský	84	336	3 023	3 963	1 520	580	9 506
Olomoucký	45	210	1 787	2 233	811	317	5 403
Zlínský	28	122	1 746	2 204	780	317	5 197
Moravskoslezský	146	531	3 909	4 438	1 537	594	11 155
ČR	901	3 558	28 672	36 802	14 238	5 391	89 562
v % / in %							
Hl.město Praha	4,6	5,7	6,6	10,9	15,7	18,0	10,4
Středočeský	8,7	9,6	10,6	11,2	10,8	9,5	10,7
Jihočeský	5,7	5,4	6,4	6,4	6,1	5,6	6,2
Plzeňský	5,8	5,6	5,7	5,4	5,0	4,9	5,4
Karlovarský	6,2	4,7	3,4	2,8	3,1	3,4	3,2
Ústecký	17,3	14,9	9,6	8,0	7,8	7,8	8,9
Liberecký	6,3	5,3	4,7	4,4	4,4	3,8	4,5
Královéhradecký	5,0	5,4	5,1	5,9	5,4	4,8	5,5
Pardubický	2,9	4,8	5,4	4,9	4,6	4,8	5,0
Vysočina	4,0	5,0	6,0	5,2	4,5	3,8	5,2
Jihomoravský	9,3	9,4	10,5	10,8	10,7	10,8	10,6
Olomoucký	5,0	5,9	6,2	6,1	5,7	5,9	6,0
Zlínský	3,1	3,4	6,1	6,0	5,5	5,9	5,8
Moravskoslezský	16,2	14,9	13,6	12,1	10,8	11,0	12,5
ČR	100,0	100,0	100,0	100,0	100,0	100,0	100,0

2. Rodička podle rodinného stavu a věku

Mother by marital status and age

Rodinný stav <i>Marital status</i>	Věková skupina / <i>Age group</i>						Celkem <i>Total</i>
	-17	18-19	20-24	25-29	30-34	35+	
absolutně / number							
svobodná	811	2 040	6 610	3 720	1 053	334	14 568
vdaná, družka	89	1 501	21 573	31 431	11 764	4 104	70 462
rozvedená	1	8	405	1 513	1 304	858	4 089
vdova	-	-	25	70	74	85	254
nezjištěn	-	9	59	68	43	10	189
celkem	901	3 558	28 672	36 802	14 238	5 391	89 562
v % / in %							
<i>single</i>	90,0	57,3	23,1	10,1	7,4	6,2	16,3
<i>married</i>	9,9	42,2	75,2	85,4	82,6	76,1	78,7
<i>divorced</i>	0,1	0,2	1,4	4,1	9,2	15,9	4,6
<i>widowed</i>	-	-	0,1	0,2	0,5	1,6	0,3
<i>unknown</i>	-	0,3	0,2	0,2	0,3	0,2	0,2
total	100,0	100,0	100,0	100,0	100,0	100,0	100,0

3. Rodička podle vzdělání a věku

Mother by education and age

Vzdělání <i>Education</i>	Věková skupina / <i>Age group</i>						Celkem <i>Total</i>
	-17	18-19	20-24	25-29	30-34	35+	
absolutně / number							
základní	791	1 561	4 268	2 806	1 368	787	11 581
střední bez maturity	88	1 465	12 992	13 653	4 079	1 534	33 811
střední s maturitou	13	515	10 799	15 722	5 538	1 903	34 490
vysokoškolské	-	2	436	4 362	3 122	1 121	9 043
nezjištěno	9	15	177	259	131	46	637
celkem	901	3 558	28 672	36 802	14 238	5 391	89 562
v % / in %							
<i>primary</i>	87,8	43,9	14,9	7,6	9,6	14,6	12,9
<i>vocational training</i>	9,8	41,2	45,3	37,1	28,6	28,5	37,8
<i>secondary</i>	1,4	14,5	37,7	42,7	38,9	35,3	38,5
<i>university</i>	-	0,1	1,5	11,9	21,9	20,8	10,1
<i>unknown</i>	1,0	0,4	0,6	0,7	0,9	0,9	0,7
total	100,0	100,0	100,0	100,0	100,0	100,0	100,0

4.1 Počet předchozích porodů podle věku matky*Number of previous deliveries by age of mother*

Předchozí porody <i>Previous deliveries</i>	Věková skupina / <i>Age group</i>						Celkem <i>Total</i>
	-17	18-19	20-24	25-29	30-34	35+	
absolutně / <i>number</i>							
žádný	822	3 056	19 111	15 320	3 116	805	42 230
jeden	71	433	7 962	16 303	6 272	1 416	32 457
dva	7	51	1 178	3 683	3 111	1 631	9 661
tři a více	1	18	421	1 496	1 739	1 539	5 214
celkem	901	3 558	28 672	36 802	14 238	5 391	89 562
v % / <i>in %</i>							
<i>none</i>	91,2	85,9	66,7	41,6	21,9	14,9	47,2
<i>one</i>	7,9	12,2	27,8	44,3	44,1	26,3	36,2
<i>two</i>	0,8	1,4	4,1	10,0	21,8	30,3	10,8
<i>three and more</i>	0,1	0,5	1,5	4,1	12,2	28,5	5,8
total	100,0	100,0	100,0	100,0	100,0	100,0	100,0

4.2 Počet předchozích předčasných porodů podle věku matky*Number of previous preterm deliveries by age of mother*

Předčasné porody <i>Preterm deliveries</i>	Věková skupina / <i>Age group</i>						Celkem <i>Total</i>
	-17	18-19	20-24	25-29	30-34	35+	
absolutně / <i>number</i>							
žádný	892	3 519	28 091	35 564	13 460	4 957	86 483
jeden	8	37	532	1 119	673	369	2 738
dva	1	2	39	94	74	43	253
tři a více	-	-	10	25	31	22	88
celkem	901	3 558	28 672	36 802	14 238	5 391	89 562
v % / <i>in %</i>							
<i>none</i>	99,0	98,9	98,0	96,6	94,5	91,9	96,6
<i>one</i>	0,9	1,0	1,9	3,0	4,7	6,8	3,1
<i>two</i>	0,1	0,1	0,1	0,3	0,5	0,8	0,3
<i>three and more</i>	-	-	-	0,1	0,2	0,4	0,1
total	100,0	100,0	100,0	100,0	100,0	100,0	100,0

4.3 Počet předchozích porodů per SC podle věku matky*Number of previous deliveries per CS by age of mother*

Předchozí porody <i>Previous deliveries</i>	Věková skupina / <i>Age group</i>						Celkem <i>Total</i>
	-17	18-19	20-24	25-29	30-34	35+	
absolutně / number							
žádný	899	3 524	27 889	34 775	13 164	4 907	85 158
jeden	2	33	753	1 910	980	424	4 102
dva	-	1	28	115	91	55	290
tři a více	-	-	2	2	3	5	12
celkem	901	3 558	28 672	36 802	14 238	5 391	89 562
v % / in %							
<i>none</i>	99,8	99,0	97,3	94,5	92,5	91,0	95,1
<i>one</i>	0,2	0,9	2,6	5,2	6,9	7,9	4,6
<i>two</i>	-	-	0,1	0,3	0,6	1,0	0,3
<i>three and more</i>	-	-	-	-	-	0,1	-
total	100,0	100,0	100,0	100,0	100,0	100,0	100,0

4.4 Počet předchozích porodů s mrtvě narozeným dítětem podle věku matky*Number of previous preterm deliveries with still born by age of mother*

Předchozí porody <i>Previous deliveries</i>	Věková skupina / <i>Age group</i>						Celkem <i>Total</i>
	-17	18-19	20-24	25-29	30-34	35+	
absolutně / number							
žádný	901	3 555	28 598	36 615	14 103	5 314	89 086
jeden	-	3	74	185	131	76	469
dva	-	-	-	2	4	1	7
tři a více	-	-	-	-	-	-	-
celkem	901	3 558	28 672	36 802	14 238	5 391	89 562
v % / in %							
<i>none</i>	100,0	99,9	99,7	99,5	99,1	98,6	99,5
<i>one</i>	-	0,1	0,3	0,5	0,9	1,4	0,5
<i>two</i>	-	-	-	-	-	-	-
<i>three and more</i>	-	-	-	-	-	-	-
total	100,0	100,0	100,0	100,0	100,0	100,0	100,0

4.5 Počet předchozích porodů s ČNÚ podle věku matky*Number of previous deliveries with early neonatal deaths by age of mother*

Předchozí porody <i>Previous deliveries</i>	Věková skupina / <i>Age group</i>						Celkem <i>Total</i>
	-17	18-19	20-24	25-29	30-34	35+	
absolutně / number							
žádný	899	3 557	28 630	36 648	14 154	5 304	89 192
jeden	2	1	40	149	79	78	349
dva	-	-	2	5	5	9	21
tři a více	-	-	-	-	-	-	-
celkem	901	3 558	28 672	36 802	14 238	5 391	89 562
v % / in %							
<i>none</i>	99,8	100,0	99,9	99,6	99,4	98,4	99,6
<i>one</i>	0,2	-	0,1	0,4	0,6	1,4	0,4
<i>two</i>	-	-	-	-	-	0,2	-
<i>three and more</i>	-	-	-	-	-	-	-
total	100,0	100,0	100,0	100,0	100,0	100,0	100,0

4.6 Počet předchozích porodů s PNÚ podle věku matky*Number of previous deliveries with late neonatal deaths by age of mother*

Předchozí porody <i>Previous deliveries</i>	Věková skupina / <i>Age group</i>						Celkem <i>Total</i>
	-17	18-19	20-24	25-29	30-34	35+	
absolutně / number							
žádný	901	3 555	28 639	36 730	14 181	5 353	89 359
jeden	-	2	33	71	57	37	200
dva	-	1	-	1	-	1	3
tři a více	-	-	-	-	-	-	-
celkem	901	3 558	28 672	36 802	14 238	5 391	89 562
v % / in %							
<i>none</i>	100,0	99,9	99,9	99,8	99,6	99,3	99,8
<i>one</i>	-	0,1	0,1	0,2	0,4	0,7	0,2
<i>two</i>	-	-	-	-	-	-	-
<i>three and more</i>	-	-	-	-	-	-	-
total	100,0	100,0	100,0	100,0	100,0	100,0	100,0

4.7 Počet předchozích samovolných potratů podle věku matky

Number of previous spontaneous abortions by age of mother

Samovolné potraty <i>Spont. abortions</i>	Věková skupina / <i>Age group</i>						Celkem <i>Total</i>
	-17	18-19	20-24	25-29	30-34	35+	
absolutně / number							
žádný	887	3 405	26 052	31 598	11 366	3 955	77 263
jeden	12	140	2 333	4 411	2 244	1 046	10 186
dva	2	13	261	655	476	271	1 678
tři a více	-	-	26	138	152	119	435
celkem	901	3 558	28 672	36 802	14 238	5 391	89 562
v % / in %							
<i>none</i>	98,4	95,7	90,9	85,9	79,8	73,4	86,3
<i>one</i>	1,3	3,9	8,1	12,0	15,8	19,4	11,4
<i>two</i>	0,2	0,4	0,9	1,8	3,3	5,0	1,9
<i>three and more</i>	-	-	0,1	0,4	1,1	2,2	0,5
total	100,0	100,0	100,0	100,0	100,0	100,0	100,0

4.8 Počet předchozích UPT podle věku matky

Number of previous induced abortions by age of mother

Umělá přerušeni těhot. <i>Induced abortions</i>	Věková skupina / <i>Age group</i>						Celkem <i>Total</i>
	-17	18-19	20-24	25-29	30-34	35+	
absolutně / number							
žádné	845	3 275	25 703	30 879	10 162	3 363	74 227
jedno	52	256	2 524	4 737	2 768	1 203	11 540
dvě	3	24	369	922	925	521	2 764
tři a více	1	3	76	264	383	304	1 031
celkem	901	3 558	28 672	36 802	14 238	5 391	89 562
v % / in %							
<i>none</i>	93,8	92,0	89,6	83,9	71,4	62,4	82,9
<i>one</i>	5,8	7,2	8,8	12,9	19,4	22,3	12,9
<i>two</i>	0,3	0,7	1,3	2,5	6,5	9,7	3,1
<i>three and more</i>	0,1	0,1	0,3	0,7	2,7	5,6	1,2
total	100,0	100,0	100,0	100,0	100,0	100,0	100,0

4.9 Počet předchozích mimoděložních těhotenství podle věku matky

Number of previous ectopic pregnancies by age of mother

Mimoděložní těhot. <i>Ectopic pregnancies</i>	Věková skupina / <i>Age group</i>						Celkem <i>Total</i>
	-17	18-19	20-24	25-29	30-34	35+	
	absolutně / number						
žádné	901	3 549	28 489	36 320	13 893	5 226	88 378
jedno	-	9	172	438	300	139	1 058
dvě	-	-	6	36	37	20	99
tři a více	-	-	5	8	8	6	27
celkem	901	3 558	28 672	36 802	14 238	5 391	89 562
	v % / in %						
<i>none</i>	100,0	99,7	99,4	98,7	97,6	96,9	98,7
<i>one</i>	-	0,3	0,6	1,2	2,1	2,6	1,2
<i>two</i>	-	-	-	0,1	0,3	0,4	0,1
<i>three and more</i>	-	-	-	-	0,1	0,1	-
total	100,0	100,0	100,0	100,0	100,0	100,0	100,0

5. Hospitalizace v době těhotenství podle věku matky*Hospitalization during pregnancy by age of mother*

Hospit. v týdnech <i>Length of stay in weeks</i>	Věková skupina / <i>Age group</i>						Celkem
	-17	18-19	20-24	25-29	30-34	35+	<i>Total</i>
absolutně / number							
žádná	620	2 499	21 429	28 911	11 076	4 082	68 617
1	164	641	4 396	4 745	1 919	768	12 633
2 - 3	88	297	1 974	2 096	797	356	5 608
4 - 5	18	59	478	510	192	82	1 339
6 - 10	7	45	285	381	167	73	958
11 - 15	3	13	66	92	58	16	248
16 - 20	1	2	21	32	11	8	75
21 a více	-	2	23	35	18	6	84
celkem	901	3 558	28 672	36 802	14 238	5 391	89 562
v % / in %							
<i>none</i>	68,8	70,2	74,7	78,6	77,8	75,7	76,6
1	18,2	18,0	15,3	12,9	13,5	14,2	14,1
2 - 3	9,8	8,3	6,9	5,7	5,6	6,6	6,3
4 - 5	2,0	1,7	1,7	1,4	1,3	1,5	1,5
6 - 10	0,8	1,3	1,0	1,0	1,2	1,4	1,1
11 - 15	0,3	0,4	0,2	0,2	0,4	0,3	0,3
16 - 20	0,1	0,1	0,1	0,1	0,1	0,1	0,1
21 and moore	-	0,1	0,1	0,1	0,1	0,1	0,1
total	100,0	100,0	100,0	100,0	100,0	100,0	100,0

6. Rodička podle návykových látek užívaných v těhotenství a podle věku
Mother by using addictive substances during pregnancy and by age

Návyková látka <i>Addictive substance</i>	Věková skupina / <i>Age group</i>						Celkem <i>Total</i>
	-17	18-19	20-24	25-29	30-34	35+	
absolutně / <i>number</i>							
žádná	649	2 891	26 196	34 930	13 419	4 981	83 066
kouření	246	660	2 428	1 836	807	401	6 378
alkohol	3	21	109	91	49	30	303
drogy	11	17	98	68	22	8	224
kombinace:							
kouření + alkohol	1	13	57	43	32	20	166
kouření + drogy	5	7	28	24	7	3	74
alkohol + drogy	-	1	4	2	4	2	13
kouření + alkohol + drogy	1	5	35	27	8	2	78
celkem	901	3 558	28 672	36 802	14 238	5 391	89 562
v % / <i>in %</i>							
<i>none</i>	72,0	81,3	91,4	94,9	94,3	92,4	92,8
<i>smoking</i>	27,3	18,6	8,5	5,0	5,7	7,4	7,1
<i>alcohol</i>	0,3	0,6	0,4	0,3	0,3	0,6	0,3
<i>drugs</i>	1,2	0,5	0,3	0,2	0,2	0,2	0,3
<i>combination</i>							
<i>smoking + alcohol</i>	0,1	0,4	0,2	0,1	0,2	0,4	0,2
<i>smoking + drugs</i>	0,6	0,2	0,1	0,1	0,1	0,1	0,1
<i>alcohol + drugs</i>	-	0,0	0,0	0,0	0,0	0,0	0,0
<i>smoking + alcohol + drugs</i>	0,1	0,1	0,1	0,1	0,1	0,0	0,1
total	100,0	100,0	100,0	100,0	100,0	100,0	100,0

7.1 První ultrazvukové vyšetření v těhotenství podle věku matky

First ultrasound scan during pregnancy by age of mother

Týden prvního vyš. <i>Week of first scan</i>	Věková skupina / <i>Age group</i>						Celkem <i>Total</i>
	-17	18-19	20-24	25-29	30-34	35+	
absolutně / number							
nebylo	38	139	914	1 128	536	294	3 049
1.-12. týden	344	1 755	16 480	21 741	8 065	2 829	51 214
13.-22. týden	398	1 466	10 564	13 294	5 298	2 038	33 058
23. týden a více	121	198	714	639	339	230	2 241
celkem	901	3 558	28 672	36 802	14 238	5 391	89 562
v % / in %							
<i>none</i>	4,2	3,9	3,2	3,1	3,8	5,5	3,4
<i>week 1-12</i>	38,2	49,3	57,5	59,1	56,6	52,5	57,2
<i>week 13-22</i>	44,2	41,2	36,8	36,1	37,2	37,8	36,9
<i>week 23 and later</i>	13,4	5,6	2,5	1,7	2,4	4,3	2,5
total	100,0	100,0	100,0	100,0	100,0	100,0	100,0

7.2 Poslední ultrazvukové vyšetření v těhotenství podle věku matky

Last ultrasound scan during pregnancy by age of mother

Týden posledního vyš. <i>Week of the last scan</i>	Věková skupina / <i>Age group</i>						Celkem <i>Total</i>
	-17	18-19	20-24	25-29	30-34	35+	
absolutně / number							
nebylo	38	139	914	1 128	536	294	3 049
1.-12. týden	2	35	161	237	92	41	568
13.-22. týden	40	127	703	861	357	136	2 224
23.-32. týden	322	1 296	10 574	13 349	4 894	1 777	32 212
33. týden a více	499	1 961	16 320	21 227	8 359	3 143	51 509
celkem	901	3 558	28 672	36 802	14 238	5 391	89 562
v % / in %							
<i>none</i>	4,2	3,9	3,2	3,1	3,8	5,5	3,4
<i>week 1-12</i>	0,2	1,0	0,6	0,6	0,6	0,8	0,6
<i>week 13-22</i>	4,4	3,6	2,5	2,3	2,5	2,5	2,5
<i>week 23-32</i>	35,7	36,4	36,9	36,3	34,4	33,0	36,0
<i>week 33 and later</i>	55,4	55,1	56,9	57,7	58,7	58,3	57,5
total	100,0	100,0	100,0	100,0	100,0	100,0	100,0

7.3 Zjištění VV ultrazvukovým vyšetřením v těhotenství podle věku matky

Detection of CM by scan during pregnancy by age of mother

Týden zjištění VV <i>Week of indication of malform.</i>	Věková skupina / <i>Age group</i>						Celkem <i>Total</i>
	-17	18-19	20-24	25-29	30-34	35+	
	absolutně / number						
VV nezjištěna UZ	28	124	949	1 084	440	156	2 781
1.-12. týden	-	-	2	2	-	-	4
13.-22. týden	1	1	17	19	6	3	47
23. týden a více	-	9	41	66	19	6	141
celkem těhotenství s VV	29	134	1 009	1 171	465	165	2 973
bez VV	872	3 424	27 663	35 631	13 773	5 226	86 589
celkem těhotenství	901	3 558	28 672	36 802	14 238	5 391	89 562
	v % / in %						
CM undetected by US	96,6	92,5	94,1	92,6	94,6	94,5	93,5
week 1-12	-	-	0,2	0,2	-	-	0,1
week 13-22	3,4	0,7	1,7	1,6	1,3	1,8	1,6
week 23 and later	-	6,7	4,1	5,6	4,1	3,6	4,7
total pregnancies with CM	100,0	100,0	100,0	100,0	100,0	100,0	100,0

Pozn.: U VV zjištěných ultrazvukem se započítávají jen vady potvrzené i u narozeného dítěte

Note: CM detected by ultrasound are only counted if confirmed in the newborn

7.4 Zjištění vícečetného těhotenství ultrazvukovým vyšetřením v těhotenství podle věku matky

Detection of multiple pregnancy by ultrasound scanning by age of mother

Týden zjištění vícečetného těhotenství <i>Week of detection of multiple pregnancy</i>	Věková skupina / <i>Age group</i>						Celkem <i>Total</i>
	-17	18-19	20-24	25-29	30-34	35+	
	absolutně / <i>number</i>						
nezjištěno UZ	2	19	196	472	229	109	1 027
1.-12. týden	-	1	40	92	49	21	203
13.-22. týden	1	5	23	50	27	12	118
23. týden a více	-	3	-	8	5	1	17
celkem vícečetná těhotenství	3	28	259	622	310	143	1 365
celkem jednočetná těhotenství	898	3 530	28 413	36 180	13 928	5 248	88 197
celkem těhotenství	901	3 558	28 672	36 802	14 238	5 391	89 562
	v % / <i>in %</i>						
<i>undetected by US</i>	66,7	67,9	75,7	75,9	73,9	76,2	75,2
<i>week 1-12</i>	-	3,6	15,4	14,8	15,8	14,7	14,9
<i>week 13-22</i>	33,3	17,9	8,9	8,0	8,7	8,4	8,6
<i>week 23 and later</i>	-	10,7	-	1,3	1,6	0,7	1,2
<i>total pregnancies</i>	100,0	100,0	100,0	100,0	100,0	100,0	100,0

8. Rodička podle diabetu a věku*Mother by type of diabetes and age*

Diabetes <i>Diabetes</i>	Věková skupina při porodu / <i>Age group</i>						Celkem
	-17	18-19	20-24	25-29	30-34	35+	<i>Total</i>
	absolutně / number						
žádný	893	3 527	28 340	36 213	13 889	5 195	88 057
IDDM před těhotenstvím	-	6	28	42	34	15	125
NIDDM před těhotenstvím	-	2	21	19	28	10	80
prekoncepční léčba	-	1	5	13	14	3	36
vaskulární komplikace	-	-	4	7	4	2	17
gestační diabetes	8	23	283	528	287	171	1 300
léčba inzulinem	-	6	28	42	34	15	125
celkem	901	3 558	28 672	36 802	14 238	5 391	89 562
	v % / in %						
<i>none</i>	99,11	99,13	98,84	98,40	97,55	96,36	98,32
<i>IDDM before pregnancy</i>	-	0,17	0,10	0,11	0,24	0,28	0,14
<i>NIDDM before pregnancy</i>	-	0,06	0,07	0,05	0,20	0,19	0,09
<i>pre-conception treatment</i>	-	0,03	0,02	0,04	0,10	0,06	0,04
<i>vascular complications</i>	-	-	0,01	0,02	0,03	0,04	0,02
<i>GDM</i>	0,89	0,65	0,99	1,43	2,02	3,17	1,45
<i>Insulin</i>	-	0,17	0,10	0,11	0,24	0,28	0,14
total	100,00	100,00	100,00	100,00	100,00	100,00	100,00

Pozn.: Možné jsou i různé kombinace, procenta počítána na počet rodiček, součet pak není 100%

Note: Different combinations are possible, then totals are not necessarily 100%

9.1 Závažné komplikace těhotenství a porodu podle hmotnosti a stavu dítěte

Serious complications of pregnancy and delivery by weight and status of child

Komplikace <i>Complications</i>	Vitalita dítěte / <i>Vitality of child</i>			Stav dítěte / <i>Status of child</i>			
	živě <i>live born</i>	mrtvě <i>still born</i>	celkem <i>total</i>	fyziologický <i>physiological</i>	suspektní <i>suspect</i>	patologický <i>pathological</i>	zemřelo do 7. dne <i>death till day 7</i>
hmotnost do 1499 g / <i>weight up to 1499 g</i>							
hrozící předčasný porod	304	6	310	83	95	95	31
krvácení před porodem	65	2	67	21	18	18	8
placenta praevia	20	-	20	3	9	6	2
předčasné odloučení	37	2	39	8	7	15	7
izoimunizace	2	1	3	-	-	2	-
kardiovaskulární	2	1	3	1	1	-	-
gestační hypertenze	29	-	29	9	11	8	1
preeklampsie	65	-	65	23	20	21	1
eklampsie	1	-	1	1	-	-	-
IVF (ART)	63	-	63	22	11	22	8
intraut. růst. retardace	70	3	73	29	25	15	1
ostatní	155	11	166	47	43	52	13
žádná	239	20	259	94	70	50	25
celkem	734	37	771	250	227	189	68
hmotnost 1500-2499 g / <i>weight 1500-2499 g</i>							
<i>threat of preterm labour</i>	997	8	1 005	649	286	55	7
<i>bleeding before labour</i>	144	3	147	84	44	15	1
<i>placenta praevia</i>	45	-	45	25	14	5	1
<i>abruptio placentae</i>	82	11	93	44	26	11	1
<i>isoimmunisation</i>	23	1	24	15	7	1	-
<i>cardiovascular disease</i>	24	-	24	12	8	3	1
<i>gestational hypertesion</i>	125	1	126	100	17	8	-
<i>pre-eclampsia</i>	232	3	235	132	79	19	2
<i>eclampsia</i>	9	-	9	6	3	-	-
<i>IVF (ART) or ICSI</i>	280	3	283	191	60	27	2
<i>IUGR</i>	426	6	432	262	117	43	4
<i>other</i>	650	22	672	375	185	78	12
<i>none</i>	2 273	53	2 326	1 862	336	64	11
total	4 410	95	4 505	3 252	912	213	33

9.1 Závažné komplikace těhotenství a porodu podle hmotnosti a stavu dítěte

Serious complications of pregnancy and delivery by weight and status of child

Komplikace <i>Complications</i>	Vitalita dítěte / <i>Vitality of child</i>			Stav dítěte / <i>Status of child</i>			
	živě <i>live born</i>	mrtvě <i>still born</i>	celkem <i>total</i>	fyziologický <i>physiological</i>	suspektní <i>suspect</i>	patologický <i>pathological</i>	zemřelo do 7. dne <i>death till day 7</i>
	hmotnost 2500 g a více / <i>weight 2500g and more</i>						
hrozící předčasný porod	4 020	4	4 024	3 869	125	26	-
krvácení před porodem	862	4	866	823	30	9	-
placenta praevia	143	-	143	133	7	3	-
předčasné odloučení	124	5	129	108	10	5	1
izoimunizace	238	1	239	219	17	1	1
kardiovaskulární	243	-	243	232	10	1	-
gestační hypertenze	1 372	1	1 373	1 321	37	13	1
preeklampsie	835	2	837	776	44	15	-
eklampsie	24	-	24	20	3	1	-
IVF (ART)	809	-	809	751	49	8	1
intraut. růst. retardace	294	-	294	274	18	1	1
ostatní	6 754	26	6 780	6 196	462	92	4
žádná	71 746	57	71 803	70 406	1 059	258	23
celkem	85 570	94	85 664	83 420	1 722	398	30
	hmotnost celkem / <i>all weights</i>						
<i>threat of preterm labour</i>	5 321	18	5 339	4 601	506	176	38
<i>bleeding before labour</i>	1 071	9	1 080	928	92	42	9
<i>placenta praevia</i>	208	-	208	161	30	14	3
<i>abruptio placentae</i>	243	18	261	160	43	31	9
<i>isoimmunisation</i>	263	3	266	234	24	4	1
<i>cardiovascular disease</i>	269	1	270	245	19	4	1
<i>gestational hypertesion</i>	1 526	2	1 528	1 430	65	29	2
<i>pre-eclampsia</i>	1 132	5	1 137	931	143	55	3
<i>eclampsia</i>	34	-	34	27	6	1	-
<i>IVF (ART) or ICSI</i>	1 152	3	1 155	964	120	57	11
<i>IUGR</i>	790	9	799	565	160	59	6
<i>other</i>	7 559	59	7 618	6 618	690	222	29
<i>none</i>	74 258	130	74 388	72 362	1 465	372	59
total	90 714	226	90 940	86 922	2 861	800	131

9.2 Závažné komplikace těhotenství a porodu podle věku matky

Serious complications of pregnancy and delivery by age of mother

Komplikace <i>Complications</i>	Věková skupina při porodu / <i>Age group</i>						Celkem <i>Total</i>
	-17	18-19	20-24	25-29	30-34	35+	
	absolutně / <i>number</i>						
hrozící předčasný porod	86	260	1 723	1 892	730	308	4 999
krvácení před porodem	10	38	304	400	198	101	1 051
placenta praevia	1	5	34	80	45	37	202
předčasné odloučení	2	8	58	88	61	30	247
izoimunizace	-	7	62	108	51	36	264
kardiovaskulární	2	7	75	98	46	36	264
gestační hypertenze	12	46	479	555	254	140	1 486
preeklampsie	10	46	367	407	158	68	1 056
eklampsie	1	2	10	10	6	3	32
IVF (ART)	1	3	71	352	305	163	895
intraut. růst. retardace	12	50	231	285	123	49	750
ostatní	65	278	2 085	2 988	1 335	582	7 333
žádná	724	2 925	23 867	30 591	11 505	4 157	73 769
celkem	901	3 558	28 672	36 802	14 238	5 391	89 562
	v % / <i>in %</i>						
<i>threat of preterm labour</i>	9,5	7,3	6,0	5,1	5,1	5,7	5,6
<i>bleeding before labour</i>	1,1	1,1	1,1	1,1	1,4	1,9	1,2
<i>placenta praevia</i>	0,1	0,1	0,1	0,2	0,3	0,7	0,2
<i>abruptio placentae</i>	0,2	0,2	0,2	0,2	0,4	0,6	0,3
<i>isoimmunisation</i>	-	0,2	0,2	0,3	0,4	0,7	0,3
<i>cardiovascular disease</i>	0,2	0,2	0,3	0,3	0,3	0,7	0,3
<i>gestational hypertesion</i>	1,3	1,3	1,7	1,5	1,8	2,6	1,7
<i>pre-eclampsia</i>	1,1	1,3	1,3	1,1	1,1	1,3	1,2
<i>eclampsia</i>	0,1	0,1	-	-	-	0,1	-
<i>IVF (ART) or ICSI</i>	0,1	0,1	0,2	1,0	2,1	3,0	1,0
<i>IUGR</i>	1,3	1,4	0,8	0,8	0,9	0,9	0,8
<i>other</i>	7,2	7,8	7,3	8,1	9,4	10,8	8,2
<i>none</i>	80,4	82,2	83,2	83,1	80,8	77,1	82,4

10. Rodička podle odtoku plodové vody a věku*Mother by rupture of membrane and by age*

Hodiny odtoku (před porodem) <i>Hour of rom (before delivery)</i>	Věková skupina / <i>Age group</i>						Celkem <i>Total</i>
	-17	18-19	20-24	25-29	30-34	35+	
	absolutně / <i>number</i>						
-12	811	3 124	25 280	32 629	12 707	4 772	79 323
13-24	55	268	2 207	2 618	900	342	6 390
25-47	22	114	755	1 006	390	164	2 451
48+	10	27	252	306	150	74	819
neuveдено	3	25	178	243	91	39	579
celkem	901	3 558	28 672	36 802	14 238	5 391	89 562
	v % / <i>in %</i>						
-12	90,0	87,8	88,2	88,7	89,2	88,5	88,6
13-24	6,1	7,5	7,7	7,1	6,3	6,3	7,1
25-47	2,4	3,2	2,6	2,7	2,7	3,0	2,7
48+	1,1	0,8	0,9	0,8	1,1	1,4	0,9
<i>unknown</i>	0,3	0,7	0,6	0,7	0,6	0,7	0,6
total	100,0	100,0	100,0	100,0	100,0	100,0	100,0

11.1 Rodička - indukce podle hmotnosti a stavu dítěte

Mother - induction by weight and status of child

Indukce <i>Induction</i>	Vitalita dítěte / <i>Vitality of child</i>			Stav dítěte / <i>Status of child</i>			
	živě <i>live born</i>	mrtvě <i>still born</i>	celkem <i>total</i>	fyzilogický <i>physiological</i>	suspektní <i>suspect</i>	patologický <i>pathological</i>	zemřelo do 7. dne <i>death till day 7</i>
	hmotnost do 1499 g / <i>weight up to 1499 g</i>						
ano	39	16	55	13	12	10	4
ne	695	21	716	237	215	179	64
celkem	734	37	771	250	227	189	68
	hmotnost 1500-2499 g / <i>weight 1500-2499 g</i>						
yes	287	37	324	206	59	16	6
no	4 123	58	4 181	3 046	853	197	27
total	4 410	95	4 505	3 252	912	213	33
	hmotnost 2500 g a více / <i>weight 2500g and more</i>						
ano	6 521	40	6 561	6 265	202	53	1
ne	79 049	54	79 103	77 155	1 520	345	29
celkem	85 570	94	85 664	83 420	1 722	398	30
	hmotnost celkem / <i>all weights</i>						
yes	6 847	93	6 940	6 484	273	79	11
no	83 867	133	84 000	80 438	2 588	721	120
total	90 714	226	90 940	86 922	2 861	800	131

11.2 Rodička - indukce podle věku matky

Mother - induction by age of mother

Indukce <i>Induction</i>	Věková skupina při porodu / <i>Age group</i>						Celkem <i>Total</i>
	-17	18-19	20-24	25-29	30-34	35+	
	absolutně / <i>number</i>						
ano	47	240	2 127	2 803	1 178	441	6 836
ne	854	3 318	26 545	33 999	13 060	4 950	82 726
celkem	901	3 558	28 672	36 802	14 238	5 391	89 562
	v % / <i>in %</i>						
yes	5,2	6,7	7,4	7,6	8,3	8,2	7,6
no	94,8	93,3	92,6	92,4	91,7	91,8	92,4
total	100,0	100,0	100,0	100,0	100,0	100,0	100,0

12.1 Porody podle stavu plodu, hmotnosti a stavu dítěte

Births by status of foetus, weight and status of child

Stav plodu Status of foetus	Vitalita dítěte / Vitality of child			Stav dítěte / Status of child			
	živě live born	mrtvě still born	celkem total	fyziologický physiological	suspektní suspect	patologický pathological	zemřelo do 7. dne death till day 7
	hmotnost do 1499 g / weight up to 1499 g						
fyziologický	168	4	172	104	36	20	8
suspektní	294	1	295	94	126	55	19
patologický	272	32	304	52	65	114	41
celkem novorozenců	734	37	771	250	227	189	68
	hmotnost 1500-2499 g / weight 1500-2499 g						
<i>physiological</i>	2 431	5	2 436	2 069	300	58	4
<i>suspect</i>	1 695	1	1 696	1 073	534	76	12
<i>pathological</i>	284	89	373	110	78	79	17
newborns total	4 410	95	4 505	3 252	912	213	33
	hmotnost 2500 g a více / weight 2500g and more						
fyziologický	67 903	10	67 913	67 070	648	176	9
suspektní	16 928	-	16 928	15 773	1 026	122	7
patologický	739	84	823	577	48	100	14
celkem novorozenců	85 570	94	85 664	83 420	1 722	398	30
	hmotnost celkem / all weights						
<i>physiological</i>	70 502	19	70 521	69 243	984	254	21
<i>suspect</i>	18 917	2	18 919	16 940	1 686	253	38
<i>pathological</i>	1 295	205	1 500	739	191	293	72
newborns total	90 714	226	90 940	86 922	2 861	800	131

12.2 Porody podle stavu plodu a věku matky

Births by status of foetus and age of mother

Stav plodu <i>Status of foetus</i>	Věková skupina při porodu / <i>Age group</i>						Celkem <i>Total</i>
	-17	18-19	20-24	25-29	30-34	35+	
	absolutně / number						
fyziologický	702	2 740	22 423	29 226	11 271	4 159	70 521
suspektní	181	778	6 055	7 630	3 035	1 240	18 919
patologický	21	68	453	573	247	138	1 500
celkem rodiček	901	3 558	28 672	36 802	14 238	5 391	89 562
	v % / in %						
<i>physiological</i>	77,9	77,0	78,2	79,4	79,2	77,1	78,7
<i>suspect</i>	20,1	21,9	21,1	20,7	21,3	23,0	21,1
<i>pathological</i>	2,3	1,9	1,6	1,6	1,7	2,6	1,7
<i>mothers total</i>	100,0	100,0	100,0	100,0	100,0	100,0	100,0

13.1 Rodička - příznaky rizika podle hmotnosti a stavu dítěte

Mother - risk symptoms by weight and status of child

Příznaky rizika <i>Risk symptoms</i>	Vitalita dítěte / <i>Vitality of child</i>			Stav dítěte / <i>Status of child</i>			
	živě <i>live born</i>	mrtvě <i>still born</i>	celkem <i>total</i>	fyzilogický <i>physio- logical</i>	suspektní <i>suspect</i>	patologický <i>patho- logical</i>	zemřelo do 7. dne <i>death till day 7</i>
hmotnost do 1499 g / weight up to 1499 g							
zkalená voda	122	10	132	29	46	33	14
CTG	137	9	146	31	49	46	11
auskultace	20	5	25	7	5	5	3
IUGR	123	5	128	41	49	29	4
žádné	412	19	431	167	106	99	40
celkem novorozenců	734	37	771	250	227	189	68
hmotnost 1500-2499 g / weight 1500-2499 g							
<i>meconium in amniotic fluid</i>	463	39	502	274	144	35	10
CTG	677	23	700	443	169	52	13
<i>auscultation</i>	90	20	110	51	22	15	2
IUGR	550	13	563	339	148	56	7
<i>none</i>	3 052	36	3 088	2 395	529	116	12
newborns total	4 410	95	4 505	3 252	912	213	33
hmotnost 2500 g a více / weight 2500 g and more							
zkalená voda	8 793	35	8 828	8 326	383	76	8
CTG	8 808	29	8 837	8 228	470	101	9
auskultace	1 296	24	1 320	1 192	86	17	1
IUGR	407	5	412	367	32	6	2
žádné	69 460	40	69 500	68 262	938	246	14
celkem novorozenců	85 570	94	85 664	83 420	1 722	398	30
hmotnost celkem / all weights							
<i>meconium in amniotic fluid</i>	9 378	84	9 462	8 629	573	144	32
CTG	9 622	61	9 683	8 702	688	199	33
<i>auscultation</i>	1 406	49	1 455	1 250	113	37	6
IUGR	1 080	23	1 103	747	229	91	13
<i>none</i>	72 924	95	73 019	70 824	1 573	461	66
newborns total	90 714	226	90 940	86 922	2 861	800	131

13.2 Rodička - příznaky rizika podle věku matky*Mother - risk symptoms by age of mother*

Příznaky rizika <i>Risk symptoms</i>	Věková skupina při porodu / <i>Age group</i>						Celkem <i>Total</i>
	-17	18-19	20-24	25-29	30-34	35+	
	absolutně / <i>number</i>						
zkalená voda	78	374	3 002	3 743	1 525	641	9 363
CTG	95	371	3 116	3 856	1 511	625	9 574
auskultace	16	77	510	538	206	85	1 432
IUGR	15	75	292	394	169	78	1 023
žádné	735	2 822	22 953	29 713	11 448	4 230	71 901
celkem rodiček	901	3 558	28 672	36 802	14 238	5 391	89 562
	v % / <i>in %</i>						
<i>meconium in amniotic fluid</i>	8,7	10,5	10,5	10,2	10,7	11,9	10,5
CTG	10,5	10,4	10,9	10,5	10,5	11,6	10,7
<i>auscultation</i>	1,8	2,2	1,8	1,5	1,4	1,6	1,6
IUGR	1,7	2,1	1,0	1,1	1,2	1,4	1,1
<i>none</i>	81,6	79,3	80,1	80,7	80,4	78,5	80,3

Pozn.: Součet rizik nesouhlasí s celkovým počtem rodiček a novorozenců - může být více příznaků rizika.

Note: The total of risks does not agree with the total numbers of mothers and newborns

- there may be more risk symptoms

14.1 Porod per SC podle komplikací za porodu, hmotnosti a stavu dítěte
Caesarean section births by complications of delivery, weight and status of child

Komplikace	Vitalita dítěte			Stav dítěte			
	živě	mrtvě	celkem	fyziologický	suspektní	patologický	zemřelo do 7. dne
hmotnost do 1499 g / weight up to 1499 g							
ruptura dělohy	3	-	3	2	1	-	-
hysterektomie < 48 h	3	-	3	1	2	-	-
výhřez pupečníku	6	-	6	1	4	-	1
ztráta krve	50	1	51	14	21	11	4
jiná	35	1	36	14	9	11	1
bez komplikací	364	6	370	124	121	91	28
celkem SC	462	8	470	157	155	113	37
nebyl SC	272	29	301	93	72	76	31
celkem novorozenců	734	37	771	250	227	189	68
hmotnost 1500-2499 g / weight 1500-2499 g							
<i>rupture of uterus</i>	2	1	3	2	-	-	-
<i>hysterectomy < 48 h</i>	9	1	10	3	3	3	-
<i>prolaps of cord</i>	19	-	19	8	9	2	-
<i>blood loss</i>	150	6	156	110	32	8	-
<i>other</i>	92	2	94	45	35	12	-
<i>without complications</i>	1 391	9	1 400	941	344	87	19
<i>total CS</i>	1 659	18	1 677	1 111	420	109	19
<i>without CS</i>	2 751	77	2 828	2 141	492	104	14
newborns total	4 410	95	4 505	3 252	912	213	33

14.1 Porod per SC podle komplikací za porodu, hmotnosti a stavu dítěte
Caesarean section births by complications of delivery, weight and status of child

Complications	Vitality of child			Status of child			
	live born	still born	total	physiological	suspect	pathological	death till day 7
hmotnost 2500 g a více / weight 2500 g and more							
ruptura dělohy	47	3	50	43	3	1	-
hysterektomie < 48 h	39	2	41	36	2	1	-
výhřez pupečníku	68	-	68	59	6	2	1
ztráta krve	718	7	725	660	45	11	2
jiná	536	6	542	446	64	25	1
bez komplikací	8 946	5	8 951	8 560	295	83	8
celkem SC	10 387	15	10 402	9 844	411	120	12
nebyl SC	75 183	79	75 262	73 576	1 311	278	18
celkem novorozenců	85 570	94	85 664	83 420	1 722	398	30
hmotnost celkem / all weights							
rupture of uterus	52	4	56	47	4	1	-
hysterectomy < 48 h	51	3	54	40	7	4	-
prolaps of cord	93	-	93	68	19	4	2
blood loss	918	14	932	784	98	30	6
other	663	9	672	505	108	48	2
without complications	10 701	20	10 721	9 625	760	261	55
total CS	12 508	41	12 549	11 112	986	342	68
without CS	78 206	185	78 391	75 810	1 875	458	63
newborns total	90 714	226	90 940	86 922	2 861	800	131

14.2 Porod per SC podle komplikací za porodu a věku matky*Caesarean section births by complications of delivery and age of mother*

Komplikace <i>Complications</i>	Věková skupina při porodu / <i>Age group</i>						Celkem <i>Total</i>
	-17	18-19	20-24	25-29	30-34	35+	
absolutně / <i>number</i>							
ruptura dělohy	-	2	11	23	13	6	55
hysterektomie < 48 h	-	1	13	12	12	11	49
výhřez pupečníku	-	2	23	31	18	10	84
ztráta krve	3	20	185	327	181	122	838
jiná	3	21	151	275	116	58	624
bez komplikací	85	341	2 825	4 076	1 831	890	10 048
celkem SC	92	389	3 232	4 759	2 156	1 092	11 720
nebyl SC	809	3 169	25 440	32 043	12 082	4 299	77 842
celkem rodiček	901	3 558	28 672	36 802	14 238	5 391	89 562
v % / <i>in %</i>							
<i>rupture of uterus</i>	-	0,1	-	0,1	0,1	0,1	0,1
<i>hysterectomy < 48 h</i>	-	-	-	-	0,1	0,2	0,1
<i>prolaps of cord</i>	-	0,1	0,1	0,1	0,1	0,2	0,1
<i>blood loss</i>	0,3	0,6	0,6	0,9	1,3	2,3	0,9
<i>other</i>	0,3	0,6	0,5	0,7	0,8	1,1	0,7
<i>without complications</i>	9,4	9,6	9,9	11,1	12,9	16,5	11,2
<i>total CS</i>	10,2	10,9	11,3	12,9	15,1	20,3	13,1
<i>without CS</i>	89,8	89,1	88,7	87,1	84,9	79,7	86,9

15.1 Ukončení porodu vaginálně podle hmotnosti a stavu dítěte

Vaginal deliveries by weight and status of child

	Vitalita dítěte / <i>Vitality of child</i>			Stav dítěte / <i>Status of child</i>			
	živě <i>live born</i>	mrtvě <i>still born</i>	celkem <i>total</i>	fyzio- logický <i>physio- logical</i>	suspektní <i>suspect</i>	pato- logický <i>patho- logical</i>	zemřelo do 7. dne <i>death till day 7</i>
Ukončení vaginálně <i>Vaginal deliveries</i>							
	hmotnost do 1499 g / weight up to 1499 g						
spont. hlavičkou (záhlaví, předhlaví)	234	20	254	85	66	64	19
spont. hlavičkou (ostatní deflexe)	3	-	3	1	-	-	2
KP spontánní	26	8	34	6	4	9	7
KP extrakce	8	1	9	1	2	3	2
VEX	-	-	-	-	-	-	-
forceps východový	-	-	-	-	-	-	-
forceps střední	1	-	1	-	-	-	1
porod SC (počet dětí)	462	8	470	157	155	113	37
celkem novorozenců	734	37	771	250	227	189	68
	hmotnost 1500-2499 g / weight 1500-2499 g						
<i>spontaneous vertex delivery</i>	2 578	64	2 642	2 019	450	96	13
<i>spontaneous (other deflexes)</i>	22	3	25	14	8	-	-
<i>breech pres. - spont.</i>	106	8	114	73	27	5	1
<i>breech pres. - extr.</i>	25	-	25	19	5	1	-
<i>vacuum extr.</i>	4	-	4	3	-	1	-
<i>low forceps delivery</i>	18	1	19	15	2	1	-
<i>midforceps</i>	2	1	3	2	-	-	-
<i>CS (number of children)</i>	1 655	18	1 673	1 107	420	109	19
<i>newborns total</i>	4 410	95	4 505	3 252	912	213	33

15.1 Ukončení porodu vaginálně podle hmotnosti a stavu dítěte

Vaginal deliveries by weight and status of child

	Vitalita dítěte / <i>Vitality of child</i>			Stav dítěte / <i>Status of child</i>			
	živě <i>live born</i>	mrtvě <i>still born</i>	celkem <i>total</i>	fyzio- logický <i>physio- logical</i>	suspektní <i>suspect</i>	pato- logický <i>patho- logical</i>	zemřelo do 7. dne <i>death till day 7</i>
Ukončení vaginálně <i>Vaginal deliveries</i>							
	hmotnost 2500 g a více / <i>weight 2500 g and more</i>						
spont. hlavičkou (záhlaví, předhlaví)	72 534	69	72 603	71 065	1 205	250	14
spont. hlavičkou (ostatní deflexe)	200	1	201	198	2	-	-
KP spontánní	788	5	793	757	26	5	-
KP extrakce	115	1	116	105	6	4	-
VEX	223	-	223	218	4	1	-
forceps východový	821	-	821	771	38	10	2
forceps střední	506	3	509	465	31	8	2
porod SC (počet dětí)	10 383	15	10 398	9 841	410	120	12
celkem novorozenců	85 570	94	85 664	83 420	1 722	398	30
	hmotnost celkem / <i>all weights</i>						
<i>spontaneous vertex delivery</i>	75 346	153	75 499	73 169	1 721	410	46
<i>spontaneous (other deflexes)</i>	225	4	229	213	10	-	2
<i>breech pres. - spont.</i>	920	21	941	836	57	19	8
<i>breech pres. - extr.</i>	148	2	150	125	13	8	2
<i>vacuum extr.</i>	227	-	227	221	4	2	-
<i>low forceps delivery</i>	839	1	840	786	40	11	2
<i>midforceps</i>	509	4	513	467	31	8	3
<i>CS (number of children)</i>	12 500	41	12 541	11 105	985	342	68
<i>newborns total</i>	90 714	226	90 940	86 922	2 861	800	131

15.2 Ukončení porodu vaginálně podle věku matky

Vaginal deliveries by age of mother

Ukončení vaginálně Vaginal deliveries	Věková skupina při porodu / Age group						Celkem Total
	-17	18-19	20-24	25-29	30-34	35+	
	absolutně / number						
spont. hlavičkou (záhlaví, předhlaví)	785	3 052	24 509	31 175	11 792	4 186	75 499
spont. hlavičkou (ostatní deflexe)	2	9	90	89	30	9	229
KP spontánní	11	46	311	362	143	68	941
KP extrakce	-	4	48	65	23	10	150
VEX	2	8	96	78	32	11	227
forceps východový	7	47	325	323	102	36	840
forceps střední	4	14	176	220	73	26	513
porod SC (počet dětí)	93	406	3 376	5 117	2 358	1 191	12 541
celkem rodiček	901	3 558	28 672	36 802	14 238	5 391	89 562
	v % / in %						
spontaneous vertex delivery	87,1	85,8	85,5	84,7	82,8	77,6	84,3
spontaneous (other deflexes)	0,2	0,3	0,3	0,2	0,2	0,2	0,3
breech pres. - spont.	1,2	1,3	1,1	1,0	1,0	1,3	1,1
breech pres. - extr.	-	0,1	0,2	0,2	0,2	0,2	0,2
vacuum extr.	0,2	0,2	0,3	0,2	0,2	0,2	0,3
low forceps delivery	0,8	1,3	1,1	0,9	0,7	0,7	0,9
midforceps	0,4	0,4	0,6	0,6	0,5	0,5	0,6
CS (number of children)	10,3	11,4	11,8	13,9	16,6	22,1	14,0

Pozn.: Počítáno každé dítě zvlášť - součet nesouhlasí s celkovým počtem rodiček, ale s počtem novorozenců

Note: Each child included separately - the total equals the number of newborns, not the number of mothers

16.1 Rodička - ukončení porodu per SC podle hmotnosti a stavu dítěte
Mother - Caesarean section deliveries by weight and status of child

Ukončení per SC CS deliveries	Vitalita dítěte / Vitality of child			Stav dítěte / Status of child			
	živě <i>live born</i>	mrtvě <i>still born</i>	celkem <i>total</i>	fyzio- logický <i>physio- logical</i>	suspektní <i>suspect</i>	pato- logický <i>patho- logical</i>	zemřelo do 7. dne <i>death till day 7</i>
	hmotnost do 1499 g / weight up to 1499 g						
v těhotenství plánovaný	74	1	75	29	24	17	4
akutní	288	4	292	93	103	74	18
za porodu plánovaný	24	1	25	10	7	6	1
akutní	76	2	78	25	21	16	14
z toho u polohy KP	116	2	118	34	50	22	10
celkem novorozenců	462	8	470	157	155	113	37
	hmotnost 1500-2499 g / weight 1500-2499 g						
<i>elective CS before labour</i>	390	2	392	288	80	19	3
<i>acute</i>	651	11	662	394	194	56	7
<i>elective CS during labour</i>	189	-	189	137	41	11	-
<i>acute</i>	425	5	430	288	105	23	9
<i>o.w.: breech presentation</i>	485	1	486	340	114	26	5
newborns total	1 655	18	1 673	1 107	420	109	19
	hmotnost 2500 g a více / weight 2500 g and more						
v těhotenství plánovaný	3 068	-	3 068	2 967	75	23	3
akutní	1 180	4	1 184	1 086	70	22	2
za porodu plánovaný	1 539	-	1 539	1 470	52	15	2
akutní	4 596	11	4 607	4 318	213	60	5
z toho u polohy KP	2 138	1	2 139	2 033	77	27	1
celkem novorozenců	10 383	15	10 398	9 841	410	120	12
	hmotnost celkem / all weights						
<i>elective CS before labour</i>	3 532	3	3 535	3 284	179	59	10
<i>acute</i>	2 119	19	2 138	1 573	367	152	27
<i>elective CS during labour</i>	1 752	1	1 753	1 617	100	32	3
<i>acute</i>	5 097	18	5 115	4 631	339	99	28
<i>o.w.: breech presentation</i>	2 739	4	2 743	2 407	241	75	16
newborns total	12 500	41	12 541	11 105	985	342	68

16.2 Rodička - ukončení porodu per SC podle věku matky
Mother - Caesarean section deliveries by age of mother

Ukončení per SC <i>CS deliveries</i>	Věková skupina při porodu / <i>Age group</i>						Celkem
	-17	18-19	20-24	25-29	30-34	35+	<i>Total</i>
	absolutně / number						
v těhotenství plánovaný	14	62	657	1 344	733	423	3 233
akutní	16	75	543	757	347	178	1 916
za porodu plánovaný	15	57	453	656	312	132	1 625
akutní	47	195	1 579	2 002	764	359	4 946
z toho u polohy KP	23	92	699	995	418	189	2 416
celkem rodiček	92	389	3 232	4 759	2 156	1 092	11 720
	v % / in %						
<i>elective CS before labour</i>	15,2	15,9	20,3	28,2	34,0	38,7	27,6
<i>acute</i>	17,4	19,3	16,8	15,9	16,1	16,3	16,3
<i>elective CS during labour</i>	16,3	14,7	14,0	13,8	14,5	12,1	13,9
<i>acute</i>	51,1	50,1	48,9	42,1	35,4	32,9	42,2
<i>o.w.: breech presentation</i>	25,0	23,7	21,6	20,9	19,4	17,3	20,6
mothers total	100,0	100,0	100,0	100,0	100,0	100,0	100,0

Pozn.: Součet rizik nesouhlasí s celkovým počtem rodiček a novorozenců - může být více příznaků rizika

Note: The total of risks does not agree with the total numbers of mothers and newborns

- there may be more risk symptoms

17.1 Rodička - podle komplikací za porodu, hmotnosti a stavu dítěte
Mother - by complications of delivery, weight and status of child

Komplikace	Vitalita dítěte			Stav dítěte			
	živě	mrtvě	celkem	fyzio- logický	suspektní	pato- logický	zemřelo do 7. dne
hmotnost do 1499 g / weight up to 1499 g							
dystokie ramének	8	-	8	2	2	2	2
epiziotomie	152	1	153	51	43	45	13
poranění (hráz, čípek)	11	1	12	5	2	3	1
ruptura dělohy	3	-	3	2	1	-	-
hysterektomie < 48 h	3	-	3	1	2	-	-
výhřez pupečníku	9	-	9	1	5	1	2
ztráta krve	55	1	56	18	21	12	4
jiná	63	7	70	22	14	20	7
bez komplikací	458	27	485	158	147	111	42
celkem novorozenců	734	37	771	250	227	189	68
hmotnost 1500-2499 g / weight 1500-2499 g							
<i>shoulders dystocia</i>	48	5	53	40	6	2	-
<i>episiotomy</i>	1 698	5	1 703	1 294	323	76	5
<i>injury (perineum, cervix)</i>	347	7	354	282	49	12	4
<i>rupture of membrane</i>	3	1	4	2	1	-	-
<i>hysterectomy < 48 h</i>	10	1	11	3	4	3	-
<i>prolaps of cord</i>	21	1	22	10	9	2	-
<i>bleeding</i>	188	10	198	144	35	9	-
<i>other</i>	253	7	260	140	76	36	1
<i>without complications</i>	2 172	65	2 237	1 565	479	105	23
newborns total	4 410	95	4 505	3 252	912	213	33

17.1 Rodička - podle komplikací za porodu, hmotnosti a stavu dítěte
Mother - by complications of delivery, weight and status of child

Complications	Vitality of child			Status of child			
	live born	still born	total	physiological	suspect	pathological	death till day 7
hmotnost 2500 g a více / weight 2500 g and more							
dystokie ramének	2 261	4	2 265	2 204	43	13	1
epiziotomie	47 746	26	47 772	46 754	823	158	11
poranění (hráz, čípek)	14 831	18	14 849	14 511	254	58	8
ruptura dělohy	68	4	72	64	3	1	-
hysterektomie < 48 h	64	3	67	60	3	1	-
výhřez pupečníku	90	1	91	78	8	2	2
ztráta krve	1 850	9	1 859	1 747	79	22	2
jiná	3 670	11	3 681	3 369	226	73	2
bez komplikací	26 337	41	26 378	25 589	595	142	11
celkem novorozenců	85 569	95	85 664	83 420	1 722	398	29
hmotnost celkem / all weights							
<i>shoulders dystocia</i>	2 317	9	2 326	2 246	51	17	3
<i>episiotomy</i>	49 596	32	49 628	48 099	1 189	279	29
<i>injury (perineum, cervix)</i>	15 189	26	15 215	14 798	305	73	13
<i>rupture of membrane</i>	74	5	79	68	5	1	-
<i>hysterectomy < 48 h</i>	77	4	81	64	9	4	-
<i>prolaps of cord</i>	120	2	122	89	22	5	4
<i>bleeding</i>	2 093	20	2 113	1 909	135	43	6
<i>other</i>	3 986	25	4 011	3 531	316	129	10
<i>without complications</i>	28 967	133	29 100	27 312	1 221	358	76
newborns total	90 713	227	90 940	86 922	2 861	800	130

17.2 Rodička - podle komplikací za porodu a věku matky

Mother - by complications of delivery and age of mother

Komplikace <i>Complications</i>	Věková skupina při porodu / <i>Age group</i>						Celkem
	-17	18-19	20-24	25-29	30-34	35+	<i>Total</i>
	absolutně / number						
dystokie ramének	25	88	826	936	317	115	2 307
epiziotomie	607	2 316	17 487	20 212	6 612	1 998	49 232
poranění (hráz, čípek)	152	625	4 781	6 165	2 429	954	15 106
ruptura dělohy	-	3	15	29	24	7	78
hysterektomie < 48 h	-	2	18	19	23	14	76
výhřez pupečníku	-	2	35	42	22	11	112
ztráta krve	9	55	597	800	346	184	1 991
jiná	38	174	1 257	1 596	624	247	3 936
bez komplikací	209	884	7 967	11 624	5 299	2 337	28 320
celkem rodiček	901	3 558	28 672	36 802	14 238	5 391	89 562
	v % / in %						
<i>shoulders dystocia</i>	2,8	2,5	2,9	2,5	2,2	2,1	2,6
<i>episiotomy</i>	67,4	65,1	61,0	54,9	46,4	37,1	55,0
<i>injury (perineum, cervix)</i>	16,9	17,6	16,7	16,8	17,1	17,7	16,9
<i>rupture of membrane</i>	-	0,1	0,1	0,1	0,2	0,1	0,1
<i>hysterectomy < 48 h</i>	-	0,1	0,1	0,1	0,2	0,3	0,1
<i>prolaps of cord</i>	-	0,1	0,1	0,1	0,2	0,2	0,1
<i>bleeding</i>	1,0	1,5	2,1	2,2	2,4	3,4	2,2
<i>other</i>	4,2	4,9	4,4	4,3	4,4	4,6	4,4
<i>without complications</i>	23,2	24,8	27,8	31,6	37,2	43,4	31,6

18. Rodička podle důvodu ukončení Zprávy o rodičce (ZR) a věku
Mother by reason of termination of record and age

Důvod ukončení ZR <i>Reason of termination</i>	Věková skupina / <i>Age group</i>						Celkem
	-17	18-19	20-24	25-29	30-34	35+	<i>Total</i>
	absolutně / <i>number</i>						
propuštění domů	889	3 530	28 460	36 570	14 131	5 344	88 924
překlad	12	22	174	194	90	44	536
úmrtí	-	-	4	3	-	-	7
ukončení ZR ¹⁾	-	6	34	35	17	3	95
celkem	901	3 558	28 672	36 802	14 238	5 391	89 562
	v % / <i>in %</i>						
<i>discharge home</i>	98,7	99,2	99,3	99,4	99,2	99,1	99,3
<i>transfer</i>	1,3	0,6	0,6	0,5	0,6	0,8	0,6
<i>death</i>	-	-	-	-	-	-	-
<i>termination of record</i> ¹⁾	-	0,2	0,1	0,1	0,1	0,1	0,1
total	100,0	100,0	100,0	100,0	100,0	100,0	100,0

¹⁾ V případě dovršení konce šestinedělí, byť i nadále hospitalizace pokračuje

¹⁾ *In case of end of puerperium even if hospitalization continues*

19. Rodička s komplikacemi podle věku*Mother with complications by age*

Skupina diagnóz <i>Group of diagnoses</i>	Věková skupina / <i>Age group</i>						Celkem
	-17	18-19	20-24	25-29	30-34	35+	<i>Total</i>
	absolutně / number						
rodičky s komplikací	30	90	764	1 007	423	192	2 506
rodičky bez komplikace	871	3 468	27 908	35 795	13 815	5 199	87 056
celkem rodiček	901	3 558	28 672	36 802	14 238	5 391	89 562
	v % / in %						
<i>mothers with complication</i>	3,3	2,5	2,7	2,7	3,0	3,6	2,8
<i>mothers without complication</i>	96,7	97,5	97,3	97,3	97,0	96,4	97,2
<i>mothers total</i>	100,0	100,0	100,0	100,0	100,0	100,0	100,0

**ZPRÁVA O NOVOROZENCI
2000**
*REPORT ON NEWBORN
2000*

1. Vitalita narozených podle porodní hmotnosti

Vitality of newborns by birthweight

Porodní hmotnost v gramech <i>Birthweight in grams</i>	Narození / <i>Births</i>			Zemřeli / <i>Deceased</i>				
	celkem <i>total</i>	živě <i>live</i>	mrtvě <i>still</i>	do 24 hodin <i>till 24 h.</i>	ve dnech / <i>in days</i>			perinatálně <i>perinatal</i>
					0 - 6	7 - 27	0 - 27	
údaje ČSÚ / data from CSO								
<i>absolutně / number</i>								
- 2499	5 452	5 296	156	32	107	65	172	263
2500 +	85 717	85 614	103	16	43	16	59	146
celkem	91 169	90 910	259	48	150	81	231	409
<i>v % / in %</i>								
- 2499	5,98	5,83	60,23	66,67	71,33	80,25	74,46	64,30
2500 +	94,02	94,17	39,77	33,33	28,67	19,75	25,54	35,70
total	100,00	100,00	100,00	100,00	100,00	100,00	100,00	100,00
údaje ÚZIS / data from IHIS								
<i>absolutně / number</i>								
- 749	108	107	1	9	25	20	45	26
750 - 999	178	177	1	5	16	13	29	17
1000 - 1499	489	454	35	7	16	14	30	51
1500 - 1999	1 112	1 060	52	6	13	8	21	65
2000 - 2499	3 392	3 349	43	15	23	6	29	66
2500 +	85 661	85 567	94	19	32	4	36	126
celkem	90 940	90 714	226	61	125	65	190	351
z toho do 2499	5 279	5 147	132	42	93	61	154	225
rozdíl ÚZIS a ČSÚ <i>difference between IHIS and CSO</i>	-229	-196	-33	13	-25	-16	-41	-58
<i>v % / in %</i>								
- 749	0,12	0,12	0,44	14,75	20,00	30,77	23,68	7,41
750 - 999	0,20	0,20	0,44	8,20	12,80	20,00	15,26	4,84
1000 - 1499	0,54	0,50	15,49	11,48	12,80	21,54	15,79	14,53
1500 - 1999	1,22	1,17	23,01	9,84	10,40	12,31	11,05	18,52
2000 - 2499	3,73	3,69	19,03	24,59	18,40	9,23	15,26	18,80
2500 +	94,20	94,33	41,59	31,15	25,60	6,15	18,95	35,90
total	100,00	100,00	100,00	100,00	100,00	100,00	100,00	100,00
<i>o.w. till 2499</i>	5,80	5,67	58,41	68,85	74,40	93,85	81,05	64,10

2. Živorodnost, mrtvorozenost a úmrtnost podle porodní hmotnosti
Live birth rate, still birth rate and mortality by birthweight

Porodní hmotnost v gramech <i>Birthweight in grams</i>	Živo-rodnost <i>Live birth rate</i>	Mrtvo-rozenost <i>Still birth rate</i>	Úmrtnost / <i>Mortality rate</i>					perina-tální <i>perinatal</i>
			do 24 hodin <i>till 24 hours</i>	časná 0-6 dnů <i>early 0-6 days</i>	pozdní 7-27 dnů <i>late 7-27 days</i>	novorozenecká 0-27 dnů <i>neonatal 0-27 days</i>		
údaje ČSÚ / data from CSO								
- 2499	0,52	28,61	6,04	20,20	12,27	32,48	48,24	
2500 +	8,33	1,20	0,19	0,50	0,19	0,69	1,70	
celkem / total	8,85	2,84	0,53	1,65	0,89	2,54	4,49	
údaje ÚZIS / data from IHIS								
- 749	0,01	9,26	84,11	233,64	186,92	420,56	240,74	
750 - 999	0,02	5,62	28,25	90,40	73,45	163,84	95,51	
1000 - 1499	0,04	71,57	15,42	35,24	30,84	66,08	104,29	
1500 - 1999	0,10	46,76	5,66	12,26	7,55	19,81	58,45	
2000 - 2499	0,33	12,68	4,48	6,87	1,79	8,66	19,46	
2500 +	8,33	1,10	0,22	0,37	0,05	0,42	1,47	
celkem / total	8,83	2,49	0,67	1,38	0,72	2,09	3,86	
z toho do 2499 <i>o.w. till 2499</i>	0,50	25,00	8,16	18,07	11,85	29,92	42,62	

3.1 Vitalita narozených podle kraje bydliště Vitality of newborns by region of residence

Území, kraj <i>Territory, region</i>	Narození / <i>Births</i>			Zemřelí / <i>Deceased</i>				
	celkem <i>total</i>	živě <i>live</i>	mrtvě <i>still</i>	do 24 hodin <i>till 24 h.</i>	ve dnech / <i>in days</i>			perina- tálně <i>perinatal</i>
					0 - 6	7 - 27	0 - 27	
údaje ČSÚ / data from CSO								
Hl. město Praha	9 472	9 453	19	4	12	3	15	31
Středočeský	9 962	9 936	26	2	12	9	21	38
Jihočeský	5 673	5 650	23	4	8	4	12	31
Plzeňský	4 903	4 887	16	4	10	6	16	26
Karlovarský	2 907	2 900	7	2	7	4	11	14
Ústecký	8 046	8 003	43	4	16	10	26	59
Liberecký	4 099	4 090	9	1	6	7	13	15
Královéhradecký	4 977	4 969	8	3	6	4	10	14
Pardubický	4 624	4 613	11	2	9	5	14	20
Vysočina	4 775	4 761	14	3	10	1	11	24
Jihomoravský	9 592	9 567	25	3	11	12	23	36
Olomoucký	5 520	5 510	10	1	10	3	13	20
Zlínský	5 303	5 290	13	4	9	1	10	22
Moravskoslezský	11 316	11 281	35	11	24	12	36	59
ČR	91 169	90 910	259	48	150	81	231	409
údaje ÚZIS / data from IHIS								
Hl. město Praha	9 508	9 501	7	5	9	2	11	16
Středočeský	9 801	9 783	18	3	4	2	6	22
Jihočeský	5 659	5 640	19	4	9	3	12	28
Plzeňský	4 921	4 906	15	7	9	4	13	24
Karlovarský	2 907	2 900	7	2	5	2	7	12
Ústecký	8 045	8 005	40	6	14	11	25	54
Liberecký	4 102	4 092	10	2	5	6	11	15
Královéhradecký	4 979	4 972	7	3	7	5	12	14
Pardubický	4 566	4 555	11	2	7	5	12	18
Vysočina	4 777	4 765	12	4	8	3	11	20
Jihomoravský	9 631	9 609	22	6	12	10	22	34
Olomoucký	5 485	5 474	11	1	7	2	9	18
Zlínský	5 273	5 260	13	4	9	1	10	22
Moravskoslezský	11 286	11 252	34	12	20	9	29	54
ČR	90 940	90 714	226	61	125	65	190	351

3.2 Vitalita narozených podle kraje zařízení
Vitality of newborns by region of establishment

Území, kraj <i>Territory, region</i>	Narození / <i>Births</i>			Zemřeli / <i>Deceased</i>				
	celkem <i>total</i>	živě <i>live</i>	mrtvě <i>still</i>	do 24 hodin <i>till 24 h.</i>	ve dnech / <i>in days</i>			perina- tálně <i>perinatal</i>
					0 - 6	7 - 27	0 - 27	
údaje ÚZIS / data from IHIS								
Hl. město Praha	11 630	11 620	10	7	12	3	15	22
Středočeský	8 082	8 064	18	1	1	1	2	19
Jihočeský	6 084	6 066	18	4	9	3	12	27
Plzeňský	4 857	4 841	16	7	11	5	16	27
Karlovarský	2 656	2 650	6	2	3	1	4	9
Ústecký	7 938	7 898	40	6	16	15	31	56
Liberecký	4 068	4 059	9	2	3	2	5	12
Královéhradecký	5 204	5 193	11	2	11	11	22	22
Pardubický	3 966	3 960	6	3	5	-	5	11
Vysočina	4 372	4 360	12	4	5	1	6	17
Jihomoravský	10 215	10 190	25	6	13	13	26	38
Olomoucký	5 634	5 625	9	1	8	4	12	17
Zlínský	5 175	5 163	12	4	9	-	9	21
Moravskoslezský	11 059	11 025	34	12	19	6	25	53
ČR	90 940	90 714	226	61	125	65	190	351

4.1 Živorodnost, mrtvorozenost a úmrtnost podle kraje bydliště
Live birth rate, still birth rate and mortality by region of residence

Území, kraj	Živo- rodnost	Mrtvo- rozenost	Úmrtnost				
			do 24 hodin	časná 0-6 dnů	pozdní 7-27 dnů	novorozenecká 0-27 dnů	perina- tální
údaje ČSÚ / data from CSO							
Hl. město Praha	7,98	2,01	0,42	1,27	0,32	1,59	3,27
Středočeský	8,93	2,61	0,20	1,21	0,91	2,11	3,81
Jihočeský	9,03	4,05	0,71	1,42	0,71	2,12	5,46
Plzeňský	8,86	3,26	0,82	2,05	1,23	3,27	5,30
Karlovarský	9,52	2,41	0,69	2,41	1,38	3,79	4,82
Ústecký	9,68	5,34	0,50	2,00	1,25	3,25	7,33
Liberecký	9,53	2,20	0,24	1,47	1,71	3,18	3,66
Královéhradecký	9,01	1,61	0,60	1,21	0,80	2,01	2,81
Pardubický	9,07	2,38	0,43	1,95	1,08	3,03	4,33
Vysočina	9,14	2,93	0,63	2,10	0,21	2,31	5,03
Jihomoravský	8,42	2,61	0,31	1,15	1,25	2,40	3,75
Olomoucký	8,59	1,81	0,18	1,81	0,54	2,36	3,62
Zlínský	8,85	2,45	0,76	1,70	0,19	1,89	4,15
Moravskoslezský	8,81	3,09	0,98	2,13	1,06	3,19	5,21
ČR	8,85	2,84	0,53	1,65	0,89	2,54	4,49

4.1 Živorodnost, mrtvorozenost a úmrtnost podle kraje bydliště
Live birth rate, still birth rate and mortality by region of residence

Territory, region	Live birth rate	Still birth rate	Mortality rate				
			till 24 hours	early 0-6 days	late 7-27 days	neonatal 0-27 days	perinatal
údaje ÚZIS / data from IHIS							
Hl. město Praha	8,20	0,74	0,53	0,95	0,21	1,16	1,68
Středočeský	8,69	1,84	0,31	0,51	0,20	0,72	2,35
Jihočeský	9,03	3,36	0,71	1,60	0,53	2,13	4,95
Plzeňský	8,93	3,05	1,43	1,83	0,82	2,65	4,88
Karlovarský	9,55	2,41	0,69	2,07	0,69	2,76	4,47
Ústecký	9,77	4,97	0,87	1,87	1,37	3,25	6,84
Liberecký	9,57	2,44	0,49	1,22	1,47	2,69	3,66
Královéhradecký	9,06	1,41	0,60	1,41	1,01	2,41	2,81
Pardubický	8,99	2,41	0,44	1,54	1,32	2,85	3,94
Vysočina	9,20	2,51	0,84	1,68	0,63	2,31	4,19
Jihomoravský	8,56	2,28	0,62	1,25	1,04	2,29	3,53
Olomoucký	8,59	2,01	0,18	1,64	0,55	2,19	3,65
Zlínský	8,86	2,47	0,76	1,71	0,19	1,90	4,17
Moravskoslezský	8,90	3,01	1,16	1,96	0,89	2,84	4,96
ČR	8,89	2,49	0,69	1,46	0,75	2,20	3,94

4.2 Živorodnost, mrtvorozenost a úmrtnost podle kraje zařízení
Live birth rate, still birth rate and mortality by region of establishment

Území, kraj <i>Territory, region</i>	Živo- rodnost <i>Live birth rate</i>	Mrtvo- rozenost <i>Still birth rate</i>	Úmrtnost <i>Mortality rate</i>				
			do 24 hodin <i>till 24 hours</i>	časná 0-6 dnů <i>early 0-6 days</i>	pozdní 7-27 dnů <i>late 7-27 days</i>	novorozenecká 0-27 dnů <i>neonatal 0-27 days</i>	perina- tální <i>perinatal</i>
údaje ÚZIS / data from IHIS							
Hl. město Praha	10,03	0,86	0,60	1,12	0,34	1,46	1,98
Středočeský	7,16	2,23	0,12	0,12	0,12	0,25	2,35
Jihočeský	9,71	2,96	0,66	1,48	0,49	1,98	4,44
Plzeňský	8,81	3,29	1,45	2,27	1,03	3,31	5,56
Karlovarský	8,72	2,26	0,75	1,51	0,38	1,89	3,77
Ústecký	9,64	5,04	0,89	2,15	1,90	4,05	7,18
Liberecký	9,50	2,21	0,49	0,74	0,49	1,23	2,95
Královéhradecký	9,46	2,11	0,39	2,12	2,12	4,24	4,23
Pardubický	7,81	1,51	0,76	1,26	-	1,26	2,77
Vysočina	8,42	2,74	0,92	1,15	0,23	1,38	3,89
Jihomoravský	9,08	2,45	0,59	1,28	1,28	2,55	3,72
Olomoucký	8,82	1,60	0,18	1,78	0,89	2,67	3,37
Zlínský	8,70	2,32	0,77	1,74	-	1,74	4,06
Moravskoslezský	8,72	3,07	1,18	1,90	0,63	2,54	4,97
ČR	8,89	2,49	0,69	1,46	0,75	2,20	3,94

5. Narození podle porodní hmotnosti a věku matky*Births by birthweight and age of mother*

Vitalita Vitality	Porodní hmotnost Birthweight	Věková skupina / Age group						Celkem Total
		-17	18-19	20-24	25-29	30-34	35+	
údaje ČSÚ / data from CSO								
živě	- 2499	97	304	1 545	1 917	917	516	5 296
	2500 +	785	3 282	27 353	35 550	13 589	5 055	85 614
	celkem	882	3 586	28 898	37 467	14 506	5 571	90 910
mrtvě	- 2499	1	9	38	61	28	19	156
	2500 +	1	2	31	39	16	14	103
	celkem	2	11	69	100	44	33	259
celkem	- 2499	98	313	1 583	1 978	945	535	5 452
	2500 +	786	3 284	27 384	35 589	13 605	5 069	85 717
	celkem	884	3 597	28 967	37 567	14 550	5 604	91 169
údaje ÚZIS / data from IHIS								
live births	- 2499	98	304	1 517	1 849	885	494	5 147
	2500 +	795	3 296	27 344	35 526	13 594	5 012	85 567
	total	893	3 600	28 861	37 375	14 479	5 506	90 714
still births	- 2499	1	9	32	52	23	15	132
	2500 +	1	2	30	37	13	11	94
	total	2	11	62	89	36	26	226
total	- 2499	99	313	1 549	1 901	908	509	5 279
	2500 +	796	3 298	27 374	35 563	13 607	5 023	85 661
	total	895	3 611	28 923	37 464	14 515	5 532	90 940

6. Narození podle vitality a porodní hmotnosti

Births by vitality and birthweight

Vitalita narozených	Porodní hmotnost v gramech				
	-499	500-749	750-999	1000-1249	1250-1499
	absolutně				
živě narození	14	93	177	166	288
mrtvě narození	-	1	1	19	16
celkem narození	14	94	178	185	304
zemřelí z živě narozených:					
do 24 hodin	-	9	5	6	1
0. den	-	8	3	6	-
1. den	1	4	4	1	1
2. den	1	4	4	-	1
3. den	1	2	3	-	-
4. den	-	-	-	1	-
5. den	1	-	2	2	-
6. den	-	3	-	1	3
0.-6. den	4	21	16	11	5
7.-13. den	1	11	6	7	2
14.-20. den	-	7	5	2	1
21.-27. den	1	-	2	1	1
28.-93. den	1	4	8	4	1
celkem zemřelí	7	43	37	25	10
	v %				
živě narození	100,00	98,90	99,40	89,70	94,70
mrtvě narození	-	1,10	0,60	10,30	5,30
celkem narození	100,00	100,00	100,00	100,00	100,00
zemřelí z živě narozených:					
do 24 hodin	-	20,90	13,50	24,00	10,00
0. den	-	18,60	8,10	24,00	-
1. den	14,30	9,30	10,80	4,00	10,00
2. den	14,30	9,30	10,80	-	10,00
3. den	14,30	4,70	8,10	-	-
4. den	-	-	-	4,00	-
5. den	14,30	-	5,40	8,00	-
6. den	-	7,00	-	4,00	30,00
0.-6. den	57,10	48,80	43,20	44,00	50,00
7.-13. den	14,30	25,60	16,20	28,00	20,00
14.-20. den	-	16,30	13,50	8,00	10,00
21.-27. den	14,30	-	5,40	4,00	10,00
28.-93. den	14,30	9,30	21,60	16,00	10,00
celkem zemřelí	100,00	100,00	100,00	100,00	100,00

6. Narození podle vitality a porodní hmotnosti

Births by vitality and birthweight

<i>Birthweight in grams</i>				<i>Vitality of newborns</i>
1500-1999	2000-2499	2500+	celkem / total	
number				
1 060	3 349	85 567	90 714	<i>live births</i>
52	43	94	226	<i>still births</i>
1 112	3 392	85 661	90 940	total births
				<i>deaths of live births</i>
				<i>till 24 hours</i>
6	15	19	61	<i>day 0</i>
5	10	13	45	<i>day 1</i>
1	6	8	26	<i>day 2</i>
2	2	4	18	<i>day 3</i>
-	1	3	10	<i>day 4</i>
2	-	1	4	<i>day 5</i>
2	2	1	10	<i>day 6</i>
1	2	2	12	<i>day 0-6</i>
13	23	32	125	<i>day 7-13</i>
4	3	1	35	<i>day 14-20</i>
2	2	2	21	<i>day 21-27</i>
2	1	1	9	<i>day 28-93</i>
8	1	13	40	total deaths
29	30	49	230	
in %				
95,30	98,70	99,90	99,80	<i>live births</i>
4,70	1,30	0,10	0,20	<i>still births</i>
100,00	100,00	100,00	100,00	total births
				<i>deaths of live births</i>
				<i>till 24 hours</i>
20,70	50,00	38,80	26,50	<i>day 0</i>
17,20	33,30	26,50	19,60	<i>day 1</i>
3,40	20,00	16,30	11,30	<i>day 2</i>
6,90	6,70	8,20	7,80	<i>day 3</i>
-	3,30	6,10	4,30	<i>day 4</i>
6,90	-	2,00	1,70	<i>day 5</i>
6,90	6,70	2,00	4,30	<i>day 6</i>
3,40	6,70	4,10	5,20	<i>day 0-6</i>
44,80	76,70	65,30	54,30	<i>day 7-13</i>
13,80	10,00	2,00	15,20	<i>day 14-20</i>
6,90	6,70	4,10	9,10	<i>day 21-27</i>
6,90	3,30	2,00	3,90	<i>day 28-93</i>
27,60	3,30	26,50	17,40	total deaths
100,00	100,00	100,00	100,00	

7.1 Narození podle vitality a porodní hmotnosti

Porod v perinatologickém centru

Births by vitality and birthweight - births in a perinatology center

Vitalita narozených	Porodní hmotnost v gramech				
	-499	500-749	750-999	1000-1249	1250-1499
	absolutně				
živě narození	11	83	143	134	227
mrtvě narození	-	-	-	6	5
celkem narození	11	83	143	140	232
zemřelí z živě narozených:					
do 24 hodin	-	5	2	2	1
0. den	-	4	2	2	-
1. den	1	4	2	1	1
2. den	1	4	4	-	-
3. den	-	2	1	-	-
4. den	-	-	-	1	-
5. den	1	-	1	2	-
6. den	-	3	-	-	2
7.-13. den	1	10	6	4	1
14.-20. den	-	7	5	2	1
21.-27. den	1	-	1	1	1
0.-27. den	5	34	22	13	6
28.-93. den	1	2	8	2	-
0.-93. den	6	36	30	15	6
	v %				
živě narození	100,00	100,00	100,00	95,70	97,80
mrtvě narození	-	-	-	4,30	2,20
celkem narození	100,00	100,00	100,00	100,00	100,00
zemřelí z živě narozených:					
do 24 hodin	-	13,90	6,70	13,30	16,70
0. den	-	11,10	6,70	13,30	-
1. den	16,70	11,10	6,70	6,70	16,70
2. den	16,70	11,10	13,30	-	-
3. den	-	5,60	3,30	-	-
4. den	-	-	-	6,70	-
5. den	16,70	-	3,30	13,30	-
6. den	-	8,30	-	-	33,30
7.-13. den	16,70	27,80	20,00	26,70	16,70
14.-20. den	-	19,40	16,70	13,30	16,70
21.-27. den	16,70	-	3,30	6,70	16,70
0.-27. den	83,30	94,40	73,30	86,70	100,00
28.-93. den	16,70	5,60	26,70	13,30	-
0.-93. den	100,00	100,00	100,00	100,00	100,00

7.1 Narození podle vitality a porodní hmotnosti
Porod v perinatologickém centru
Births by vitality and birthweight - births in a perinatology center

<i>Birthweight in grams</i>				<i>Vitality of newborns</i>
1500-1999	2000-2499	2500+	celkem / total	
number				
643	1 291	23 381	25 913	<i>live births</i>
16	9	25	61	<i>still births</i>
659	1 300	23 406	25 974	total births
				<i>deaths of live births</i>
				<i>till 24 hours</i>
3	6	9	28	<i>day 0</i>
2	5	6	21	<i>day 1</i>
1	1	5	16	<i>day 2</i>
1	1	2	13	<i>day 3</i>
-	-	2	5	<i>day 4</i>
1	-	-	2	<i>day 5</i>
2	2	1	9	<i>day 6</i>
1	-	1	7	<i>day 7-13</i>
2	-	-	24	<i>day 14-20</i>
2	2	-	19	<i>day 21-27</i>
2	-	1	7	<i>day 0-27</i>
14	11	18	123	<i>day 28-93</i>
7	-	5	25	<i>0-93 day</i>
21	11	23	148	
in %				
97,60	99,30	99,90	99,80	<i>live births</i>
2,40	0,70	0,10	0,20	<i>still births</i>
100,00	100,00	100,00	100,00	total births
				<i>deaths of live births</i>
				<i>till 24 hours</i>
14,30	54,50	39,10	18,90	<i>day 0</i>
9,50	45,50	26,10	14,20	<i>day 1</i>
4,80	9,10	21,70	10,80	<i>day 2</i>
4,80	9,10	8,70	8,80	<i>day 3</i>
-	-	8,70	3,40	<i>day 4</i>
4,80	-	-	1,40	<i>day 5</i>
9,50	18,20	4,30	6,10	<i>day 6</i>
4,80	-	4,30	4,70	<i>day 7-13</i>
9,50	-	-	16,20	<i>day 14-20</i>
9,50	18,20	-	12,80	<i>day 21-27</i>
9,50	-	4,30	4,70	<i>day 0-27</i>
66,70	100,00	78,30	83,10	<i>day 28-93</i>
33,30	-	21,70	16,90	<i>0-93 day</i>
100,00	100,00	100,00	100,00	

7.2 Narození podle vitality a porodní hmotnosti

Porod v intermediárním centru

Births by vitality and birthweight - birth in an intermediary center

Vitalita narozených	Porodní hmotnost v gramech				
	-499	500-749	750-999	1000-1249	1250-1499
	absolutně				
živě narození	2	8	12	14	38
mrtvě narození	-	1	1	2	4
celkem narození	2	9	13	16	42
zemřelí z živě narozených:					
do 24 hodin	-	4	-	1	-
0. den	-	4	-	1	-
1. den	-	-	-	-	-
2. den	-	-	-	-	1
3. den	-	-	1	-	-
4. den	-	-	-	-	-
5. den	-	-	-	-	-
6. den	-	-	-	-	-
7.-13. den	-	1	-	1	1
14.-20. den	-	-	-	-	-
21.-27. den	-	-	-	-	-
0.-27. den	-	5	1	2	2
28.-93. den	-	1	-	1	-
0.-93. den	-	6	1	3	2
	v %				
živě narození	100,00	88,90	92,30	87,50	90,50
mrtvě narození	-	11,10	7,70	12,50	9,50
celkem narození	100,00	100,00	100,00	100,00	100,00
zemřelí z živě narozených:					
do 24 hodin	-	66,70	-	33,30	-
0. den	-	66,70	-	33,30	-
1. den	-	-	-	-	-
2. den	-	-	-	-	50,00
3. den	-	-	100,00	-	-
4. den	-	-	-	-	-
5. den	-	-	-	-	-
6. den	-	-	-	-	-
7.-13. den	-	16,70	-	33,30	50,00
14.-20. den	-	-	-	-	-
21.-27. den	-	-	-	-	-
0.-27. den	-	83,30	100,00	66,70	100,00
28.-93. den	-	16,70	-	33,30	-
0.-93. den	-	100,00	100,00	100,00	100,00

7.2 Narození podle vitality a porodní hmotnosti

Porod v intermediárním centru

Births by vitality and birthweight - birth in an intermediary center

Birthweight in grams				Vitality of newborns
1500-1999	2000-2499	2500+	celkem / total	
<i>number</i>				
239	845	19 615	20 773	live births
8	7	20	43	still births
247	852	19 635	20 816	total births
				deaths of live births
1	4	3	13	till 24 hours
1	3	1	10	day 0
-	1	2	3	day 1
-	-	-	1	day 2
-	1	-	2	day 3
1	-	-	1	day 4
-	-	-	-	day 5
-	2	-	2	day 6
-	1	-	4	day 7-13
-	-	-	-	day 14-20
-	-	-	-	day 21-27
2	8	3	23	day 0-27
1	-	3	6	day 28-93
3	8	6	29	0-93 day
<i>in %</i>				
96,80	99,20	99,90	99,80	live births
3,20	0,80	0,10	0,20	still births
100,00	100,00	100,00	100,00	total births
				deaths of live births
33,30	50,00	50,00	44,80	till 24 hours
33,30	37,50	16,70	34,50	day 0
-	12,50	33,30	10,30	day 1
-	-	-	3,40	day 2
-	12,50	-	6,90	day 3
33,30	-	-	3,40	day 4
-	-	-	-	day 5
-	25,00	-	6,90	day 6
-	12,50	-	13,80	day 7-13
-	-	-	-	day 14-20
-	-	-	-	day 21-27
66,70	100,00	50,00	79,30	day 0-27
33,30	-	50,00	20,70	day 28-93
100,00	100,00	100,00	100,00	0-93 day

7.3 Narození podle vitality a porodní hmotnosti

Porod v jiném zařízení

Births by vitality and birthweight - birth in another health establishment

Vitalita narozených	Porodní hmotnost v gramech				
	-499	500-749	750-999	1000-1249	1250-1499
	absolutně				
živě narození	1	2	21	17	21
mrtvě narození	-	-	-	11	5
celkem narození	1	2	21	28	26
zemřelí z živě narozených:					
do 24 hodin	-	-	2	3	-
0. den	-	-	-	3	-
1. den	-	-	2	-	-
2. den	-	-	-	-	-
3. den	1	-	1	-	-
4. den	-	-	-	-	-
5. den	-	-	1	-	-
6. den	-	-	-	1	1
7.-13. den	-	-	-	2	-
14.-20. den	-	-	-	-	-
21.-27. den	-	-	1	-	-
0.-27. den	1	-	5	6	1
28.-93. den	-	1	-	1	1
0.-93. den	1	1	5	7	2
	v %				
živě narození	100,00	100,00	100,00	60,70	80,80
mrtvě narození	-	-	-	39,30	19,20
celkem narození	100,00	100,00	100,00	100,00	100,00
zemřelí z živě narozených:					
do 24 hodin	-	-	40,00	42,90	-
0. den	-	-	-	42,90	-
1. den	-	-	40,00	-	-
2. den	-	-	-	-	-
3. den	100,00	-	20,00	-	-
4. den	-	-	-	-	-
5. den	-	-	20,00	-	-
6. den	-	-	-	14,30	50,00
7.-13. den	-	-	-	28,60	-
14.-20. den	-	-	-	-	-
21.-27. den	-	-	20,00	-	-
0.-27. den	100,00	-	100,00	85,70	50,00
28.-93. den	-	100,00	-	14,30	50,00
0.-93. den	100,00	100,00	100,00	100,00	100,00

7.3 Narození podle vitality a porodní hmotnosti

Porod v jiném zařízení

Births by vitality and birthweight - birth in another health establishment

Birthweight in grams				Vitality of newborns
1500-1999	2000-2499	2500+	celkem / total	
number				
168	1 187	42 404	43 821	live births
26	27	48	117	still births
194	1 214	42 452	43 938	total births
				deaths of live births
2	2	6	15	till 24 hours
2	-	5	10	day 0
-	3	1	6	day 1
1	1	2	4	day 2
-	-	1	3	day 3
-	-	1	1	day 4
-	-	-	1	day 5
-	-	1	3	day 6
-	2	1	5	day 7-13
-	-	2	2	day 14-20
-	1	-	2	day 21-27
3	7	14	37	day 0-27
-	1	5	9	day 28-93
3	8	19	46	0-93 day
in %				
86,60	97,80	99,90	99,70	live births
13,40	2,20	0,10	0,30	still births
100,00	100,00	100,00	100,00	total births
				deaths of live births
66,70	25,00	31,60	32,60	till 24 hours
66,70	-	26,30	21,70	day 0
-	37,50	5,30	13,00	day 1
33,30	12,50	10,50	8,70	day 2
-	-	5,30	6,50	day 3
-	-	5,30	2,20	day 4
-	-	-	2,20	day 5
-	-	5,30	6,50	day 6
-	25,00	5,30	10,90	day 7-13
-	-	10,50	4,30	day 14-20
-	12,50	-	4,30	day 21-27
100,00	87,50	73,70	80,40	day 0-27
-	12,50	26,30	19,60	day 28-93
100,00	100,00	100,00	100,00	0-93 day

7.4 Narození podle vitality a porodní hmotnosti

Porod mimo zdravotnické zařízení

Births by vitality and birthweight - birth out of health establishment

Vitalita narozených	Porodní hmotnost v gramech				
	-499	500-749	750-999	1000-1249	1250-1499
	absolutně				
živě narození	-	-	1	1	2
mrtvě narození	-	-	-	-	2
celkem narození	-	-	1	1	4
zemřelí z živě narozených:					
do 24 hodin	-	-	1	-	-
0. den	-	-	1	-	-
1. den	-	-	-	-	-
2. den	-	-	-	-	-
3. den	-	-	-	-	-
4. den	-	-	-	-	-
5. den	-	-	-	-	-
6. den	-	-	-	-	-
7.-13. den	-	-	-	-	-
14.-20. den	-	-	-	-	-
21.-27. den	-	-	-	-	-
0.-27. den	-	-	1	-	-
28.-93. den	-	-	-	-	-
0.-93. den	-	-	1	-	-
	v %				
živě narození	-	-	100,00	100,00	50,00
mrtvě narození	-	-	-	-	50,00
celkem narození	-	-	100,00	100,00	100,00
zemřelí z živě narozených:					
do 24 hodin	-	-	100,00	-	-
0. den	-	-	100,00	-	-
1. den	-	-	-	-	-
2. den	-	-	-	-	-
3. den	-	-	-	-	-
4. den	-	-	-	-	-
5. den	-	-	-	-	-
6. den	-	-	-	-	-
7.-13. den	-	-	-	-	-
14.-20. den	-	-	-	-	-
21.-27. den	-	-	-	-	-
0.-27. den	-	-	100,00	-	-
28.-93. den	-	-	-	-	-
0.-93. den	-	-	100,00	-	-

7.4 Narození podle vitality a porodní hmotnosti

Porod mimo zdravotnické zařízení

Births by vitality and birthweight - birth out of health establishment

Birthweight in grams				Vitality of newborns
1500-1999	2000-2499	2500+	celkem / total	
<i>number</i>				
10	26	167	207	live births
2	-	1	5	still births
12	26	168	212	total births
				deaths of live births
-	3	1	5	till 24 hours
-	2	1	4	day 0
-	1	-	1	day 1
-	-	-	-	day 2
-	-	-	-	day 3
-	-	-	-	day 4
-	-	-	-	day 5
-	-	-	-	day 6
2	-	-	2	day 7-13
-	-	-	-	day 14-20
-	-	-	-	day 21-27
2	3	1	7	day 0-27
-	-	-	-	day 28-93
2	3	1	7	0-93 day
<i>in %</i>				
83,30	100,00	99,40	97,60	live births
16,70	-	0,60	2,40	still births
100,00	100,00	100,00	100,00	total births
				deaths of live births
-	100,00	100,00	71,40	till 24 hours
-	66,70	100,00	57,10	day 0
-	33,30	-	14,30	day 1
-	-	-	-	day 2
-	-	-	-	day 3
-	-	-	-	day 4
-	-	-	-	day 5
-	-	-	-	day 6
100,00	-	-	28,60	day 7-13
-	-	-	-	day 14-20
-	-	-	-	day 21-27
100,00	100,00	100,00	100,00	day 0-27
-	-	-	-	day 28-93
100,00	100,00	100,00	100,00	0-93 day

8.1 Narození podle gestačního stáří a porodní hmotnosti - živě narození

Births by gestation age and birthweight - live births

Gestační stáří v dokonč. týdnech	Porodní hmotnost v gramech				
	-499	500-749	750-999	1000-1249	1250-1499
	absolutně				
-22	-	-	-	-	-
23	1	10	3	-	-
24	3	22	4	-	-
25	3	14	17	1	-
26	-	18	33	2	2
27	-	7	43	16	1
28	2	3	22	19	9
29	-	1	17	36	35
30	-	5	9	25	59
31	-	2	8	29	54
32	-	2	3	5	46
33	-	-	8	12	29
34	-	-	1	6	13
35	1	1	-	-	18
36	-	1	4	-	4
37	-	1	1	-	3
38	-	-	1	3	4
39	2	3	2	2	4
40	1	2	1	7	5
41	-	-	-	2	-
42	-	-	-	1	2
43	-	-	-	-	-
44+	1	1	-	-	-
celkem	14	93	177	166	288

8.1 Narození podle gestačního stáří a porodní hmotnosti - živě narození
Births by gestation age and birthweight - live births

<i>Birthweight in grams</i>				<i>Gestation age completed weeks</i>
1500-1999	2000-2499	2500+	celkem / total	
<i>number</i>				
-	-	2	2	-22
-	-	1	15	23
-	-	-	29	24
-	1	-	36	25
-	-	1	56	26
2	-	5	74	27
1	1	2	59	28
11	1	2	103	29
48	6	4	156	30
83	14	5	195	31
126	48	4	234	32
145	155	37	386	33
145	286	142	593	34
126	409	431	986	35
119	533	1 275	1 936	36
74	495	3 067	3 641	37
41	503	7 639	8 191	38
38	404	17 086	17 541	39
68	339	30 063	30 486	40
18	116	20 195	20 331	41
9	25	4 850	4 887	42
6	6	542	554	43
-	7	214	223	44+
1 060	3 349	85 567	90 714	total

8.1 Narození podle gestačního stáří a porodní hmotnosti - živě narození

Births by gestation age and birthweight - live births

Gestační stáří v dokonč. týdnech	Porodní hmotnost v gramech				
	-499	500-749	750-999	1000-1249	1250-1499
	v %				
-22	-	-	-	-	-
23	7,10	10,80	1,70	-	-
24	21,40	23,70	2,30	-	-
25	21,40	15,10	9,60	0,60	-
26	-	19,40	18,60	1,20	0,70
27	-	7,50	24,30	9,60	0,30
28	14,30	3,20	12,40	11,40	3,10
29	-	1,10	9,60	21,70	12,20
30	-	5,40	5,10	15,10	20,50
31	-	2,20	4,50	17,50	18,80
32	-	2,20	1,70	3,00	16,00
33	-	-	4,50	7,20	10,10
34	-	-	0,60	3,60	4,50
35	7,10	1,10	-	-	6,30
36	-	1,10	2,30	-	1,40
37	-	1,10	0,60	-	1,00
38	-	-	0,60	1,80	1,40
39	14,30	3,20	1,10	1,20	1,40
40	7,10	2,20	0,60	4,20	1,70
41	-	-	-	1,20	-
42	-	-	-	0,60	0,70
43	-	-	-	-	-
44+	7,10	1,10	-	-	-
celkem	100,00	100,00	100,00	100,00	100,00

8.1 Narození podle gestačního stáří a porodní hmotnosti - živě narození
Births by gestation age and birthweight - live births

<i>Birthweight in grams</i>				<i>Gestation age completed weeks</i>
1500-1999	2000-2499	2500+	celkem / total	
<i>in %</i>				
-	-	-	-	-22
-	-	-	-	23
-	-	-	-	24
-	-	-	-	25
-	-	-	0,10	26
0,20	-	-	0,10	27
0,10	-	-	0,10	28
1,00	-	-	0,10	29
4,50	0,20	-	0,20	30
7,80	0,40	-	0,20	31
11,90	1,40	-	0,30	32
13,70	4,60	-	0,40	33
13,70	8,50	0,20	0,70	34
11,90	12,20	0,50	1,10	35
11,20	15,90	1,50	2,10	36
7,00	14,80	3,60	4,00	37
3,90	15,00	8,90	9,00	38
3,60	12,10	20,00	19,30	39
6,40	10,10	35,10	33,60	40
1,70	3,50	23,60	22,40	41
0,80	0,70	5,70	5,40	42
0,60	0,20	0,60	0,60	43
-	0,20	0,30	0,20	44+
100,00	100,00	100,00	100,00	total

8.2 Narození podle gestačního stáří a porodní hmotnosti - mrtvě narození

Births by gestation age and birthweight - still births

Gestační stáří v dokonč. týdnech	Porodní hmotnost v gramech				
	-499	500-749	750-999	1000-1249	1250-1499
	absolutně				
-22	-	-	-	-	-
23	-	-	-	-	-
24	-	-	-	-	-
25	-	-	-	-	-
26	-	-	-	-	-
27	-	-	-	4	-
28	-	-	-	4	-
29	-	-	1	3	1
30	-	-	-	4	3
31	-	-	-	2	1
32	-	-	-	1	-
33	-	-	-	-	4
34	-	1	-	-	1
35	-	-	-	-	-
36	-	-	-	1	1
37	-	-	-	-	1
38	-	-	-	-	1
39	-	-	-	-	-
40	-	-	-	-	2
41	-	-	-	-	-
42	-	-	-	-	1
43	-	-	-	-	-
44+	-	-	-	-	-
celkem	-	1	1	19	16

8.2 Narození podle gestačního stáří a porodní hmotnosti - mrtvě narození

Births by gestation age and birthweight - still births

<i>Birthweight in grams</i>				<i>Gestation age completed weeks</i>
1500-1999	2000-2499	2500+	celkem / total	
<i>number</i>				
-	-	-	-	-22
-	-	-	-	23
-	-	-	-	24
-	-	-	-	25
-	-	-	-	26
1	-	-	5	27
-	-	-	4	28
1	-	-	6	29
2	-	-	9	30
6	-	-	9	31
6	4	1	12	32
9	5	1	19	33
4	1	2	9	34
5	8	4	17	35
4	6	11	23	36
3	2	15	21	37
4	6	13	24	38
1	4	16	21	39
4	5	19	30	40
1	-	11	12	41
-	2	1	4	42
1	-	-	1	43
-	-	-	-	44+
52	43	94	226	total

8.2 Narození podle gestačního stáří a porodní hmotnosti - mrtvě narození

Births by gestation age and birthweight - still births

Gestační stáří v dokonč. týdnech	Porodní hmotnost v gramech				
	-499	500-749	750-999	1000-1249	1250-1499
	v %				
-22	-	-	-	-	-
23	-	-	-	-	-
24	-	-	-	-	-
25	-	-	-	-	-
26	-	-	-	-	-
27	-	-	-	21,10	-
28	-	-	-	21,10	-
29	-	-	100,00	15,80	6,30
30	-	-	-	21,10	18,80
31	-	-	-	10,50	6,30
32	-	-	-	5,30	-
33	-	-	-	-	25,00
34	-	100,00	-	-	6,30
35	-	-	-	-	-
36	-	-	-	5,30	6,30
37	-	-	-	-	6,30
38	-	-	-	-	6,30
39	-	-	-	-	-
40	-	-	-	-	12,50
41	-	-	-	-	-
42	-	-	-	-	6,30
43	-	-	-	-	-
44+	-	-	-	-	-
celkem	-	100,00	100,00	100,00	100,00

8.2 Narození podle gestačního stáří a porodní hmotnosti - mrtvě narození

Births by gestation age and birthweight - still births

<i>Birthweight in grams</i>				<i>Gestation age</i>
1500-1999	2000-2499	2500+	celkem / total	<i>completed weeks</i>
<i>in %</i>				
-	-	-	-	-22
-	-	-	-	23
-	-	-	-	24
-	-	-	-	25
-	-	-	-	26
1,90	-	-	2,20	27
-	-	-	1,80	28
1,90	-	-	2,70	29
3,80	-	-	4,00	30
11,50	-	-	4,00	31
11,50	9,30	1,10	5,30	32
17,30	11,60	1,10	8,40	33
7,70	2,30	2,10	4,00	34
9,60	18,60	4,30	7,50	35
7,70	14,00	11,70	10,20	36
5,80	4,70	16,00	9,30	37
7,70	14,00	13,80	10,60	38
1,90	9,30	17,00	9,30	39
7,70	11,60	20,20	13,30	40
1,90	-	11,70	5,30	41
-	4,70	1,10	1,80	42
1,90	-	-	0,40	43
-	-	-	-	44+
100,00	100,00	100,00	100,00	total

8.3 Narození podle gestačního stáří a porodní hmotnosti - zemřelí do 27 dnů

Births by gestation age and birthweight - deaths till 27 days

Gestační stáří v dokonč. týdnech	Porodní hmotnost v gramech				
	-499	500-749	750-999	1000-1249	1250-1499
	absolutně				
-22	-	-	-	-	-
23	1	9	2	-	-
24	2	11	2	-	-
25	1	3	8	-	-
26	-	7	6	-	-
27	-	2	6	-	-
28	2	1	2	4	-
29	-	-	1	5	1
30	-	1	-	3	2
31	-	-	1	4	1
32	-	1	1	-	2
33	-	-	-	1	1
34	-	-	-	-	-
35	-	1	-	-	-
36	-	-	-	-	-
37	-	1	-	-	-
38	-	-	-	-	-
39	-	1	-	-	2
40	-	1	-	3	-
41	-	-	-	1	-
42	-	-	-	-	-
43	-	-	-	-	-
44+	-	-	-	-	-
celkem	6	39	29	21	9

8.3 Narození podle gestačního stáří a porodní hmotnosti - zemřelí do 27 dnů
Births by gestation age and birthweight - deaths till 27 days

<i>Birthweight in grams</i>				<i>Gestation age completed weeks</i>
1500-1999	2000-2499	2500+	celkem / total	
<i>number</i>				
-	-	-	-	-22
-	-	-	12	23
-	-	-	15	24
-	-	-	12	25
-	-	-	13	26
-	-	-	8	27
-	-	-	9	28
1	-	1	9	29
3	-	-	9	30
3	-	-	9	31
3	2	-	9	32
4	1	-	7	33
-	2	2	4	34
3	3	2	9	35
-	6	3	9	36
-	2	5	8	37
3	3	3	9	38
-	4	6	13	39
-	3	10	17	40
1	1	5	8	41
-	1	-	1	42
-	-	-	-	43
-	1	-	1	44+
21	29	37	191	total

8.3 Narození podle gestačního stáří a porodní hmotnosti - zemřelí do 27 dnů

Births by gestation age and birthweight - deaths till 27 days

Gestační stáří v dokonč. týdnech	Porodní hmotnost v gramech				
	-499	500-749	750-999	1000-1249	1250-1499
	v %				
-22	-	-	-	-	-
23	16,70	23,10	6,90	-	-
24	33,30	28,20	6,90	-	-
25	16,70	7,70	27,60	-	-
26	-	17,90	20,70	-	-
27	-	5,10	20,70	-	-
28	33,30	2,60	6,90	19,00	-
29	-	-	3,40	23,80	11,10
30	-	2,60	-	14,30	22,20
31	-	-	3,40	19,00	11,10
32	-	2,60	3,40	-	22,20
33	-	-	-	4,80	11,10
34	-	-	-	-	-
35	-	2,60	-	-	-
36	-	-	-	-	-
37	-	2,60	-	-	-
38	-	-	-	-	-
39	-	2,60	-	-	22,20
40	-	2,60	-	14,30	-
41	-	-	-	4,80	-
42	-	-	-	-	-
43	-	-	-	-	-
44+	-	-	-	-	-
celkem	100,00	100,00	100,00	100,00	100,00

8.3 Narození podle gestačního stáří a porodní hmotnosti - zemřelí do 27 dnů
Births by gestation age and birthweight - deaths till 27 days

<i>Birthweight in grams</i>				<i>Gestation age completed weeks</i>
1500-1999	2000-2499	2500+	celkem / total	
<i>in %</i>				
-	-	-	-	-22
-	-	-	6,30	23
-	-	-	7,90	24
-	-	-	6,30	25
-	-	-	6,80	26
-	-	-	4,20	27
-	-	-	4,70	28
4,80	-	2,70	4,70	29
14,30	-	-	4,70	30
14,30	-	-	4,70	31
14,30	6,90	-	4,70	32
19,00	3,40	-	3,70	33
-	6,90	5,40	2,10	34
14,30	10,30	5,40	4,70	35
-	20,70	8,10	4,70	36
-	6,90	13,50	4,20	37
14,30	10,30	8,10	4,70	38
-	13,80	16,20	6,80	39
-	10,30	27,00	8,90	40
4,80	3,40	13,50	4,20	41
-	3,40	-	0,50	42
-	-	-	-	43
-	3,40	-	0,50	44+
100,00	100,00	100,00	100,00	total

9.1 Léčba na sále podle porodní hmotnosti - živě narození*Treatment in delivery theatre by birthweight - live births*

Léčba na sále	Porodní hmotnost v gramech				
	-499	500-749	750-999	1000-1249	1250-1499
	absolutně				
léčení	11	89	164	142	240
neléčení	3	4	13	24	48
celkem dětí	14	93	177	166	288
použitá léčba:					
O ₂	9	71	139	126	227
UPV maskou	6	63	107	78	107
intubace	10	77	117	58	39
masáž srdce	1	13	20	13	7
léky	2	11	22	8	9
	% z živě narozených				
léčení	78,57	95,70	92,66	85,54	83,33
neléčení	21,43	4,30	7,34	14,46	16,67
celkem dětí	100,00	100,00	100,00	100,00	100,00
použitá léčba:					
O ₂	64,29	76,34	78,53	75,90	78,82
UPV maskou	42,86	67,74	60,45	46,99	37,15
intubace	71,43	82,80	66,10	34,94	13,54
masáž srdce	7,14	13,98	11,30	7,83	2,43
léky	14,29	11,83	12,43	4,82	3,13

9.1 Léčba na sále podle porodní hmotnosti - živě narození
Treatment in delivery theatre by birthweight - live births

<i>Birthweight in grams</i>				<i>Treatment</i>
1500-1999	2000-2499	2500+	celkem / total	
number				
657	1 129	11 775	14 207	<i>treated</i>
403	2 220	73 792	76 507	<i>not treated</i>
1 060	3 349	85 567	90 714	children total
631	1 093	11 486	13 782	<i>treated by:</i>
241	392	3 058	4 052	O ₂
50	47	152	550	<i>IPPV by mask</i>
46	75	589	764	<i>intubation</i>
20	44	213	329	<i>heart massage</i>
				<i>drugs</i>
% of live births				
61,98	33,71	13,76	15,66	<i>treated</i>
38,02	66,29	86,24	84,34	<i>not treated</i>
100,00	100,00	100,00	100,00	children total
59,53	32,64	13,42	15,19	<i>treated by:</i>
22,74	11,70	3,57	4,47	O ₂
4,72	1,40	0,18	0,61	<i>IPPV by mask</i>
4,34	2,24	0,69	0,84	<i>intubation</i>
1,89	1,31	0,25	0,36	<i>heart massage</i>
				<i>drugs</i>

9.2 Léčba na sále podle porodní hmotnosti - zemřelí do 27 dnů

Treatment in theatre by birthweight - deaths till 27 days

Léčba na sále	Porodní hmotnost v gramech				
	-499	500-749	750-999	1000-1249	1250-1499
	absolutně				
léčení	6	36	26	18	8
neléčení	-	3	3	3	1
celkem dětí	6	39	29	21	9
použitá léčba:					
O ₂	6	31	20	16	8
UPV maskou	2	27	21	10	3
intubace	6	34	24	9	3
masáž srdce	1	10	4	4	1
léky	2	5	6	1	1
	% ze zemřelých do 27 dnů				
léčení	100,00	92,31	89,66	85,71	88,89
neléčení	-	7,69	10,34	14,29	11,11
celkem dětí	100,00	100,00	100,00	100,00	100,00
použitá léčba:					
O ₂	100,00	79,49	68,97	76,19	88,89
UPV maskou	33,33	69,23	72,41	47,62	33,33
intubace	100,00	87,18	82,76	42,86	33,33
masáž srdce	16,67	25,64	13,79	19,05	11,11
léky	33,33	12,82	20,69	4,76	11,11

9.2 Léčba na sále podle porodní hmotnosti - zemřelí do 27 dnů
Treatment in theatre by birthweight - deaths till 27 days

<i>Birthweight in grams</i>				<i>Treatment</i>
1500-1999	2000-2499	2500+	celkem / total	
number				
18	21	23	156	<i>treated</i>
3	8	13	34	<i>non-treated</i>
21	29	36	190	children total
17	21	23	142	<i>treated by:</i> O ₂
11	18	16	108	IPPV by mask
7	12	11	106	intubation
7	12	13	52	heart massage
3	10	9	37	drugs
% of deaths till 27 days				
85,71	72,41	63,89	82,11	<i>treated</i>
14,29	27,59	36,11	17,89	<i>non-treated</i>
100,00	100,00	100,00	100,00	children total
80,95	72,41	63,89	74,74	<i>treated by:</i> O ₂
52,38	62,07	44,44	56,84	IPPV by mask
33,33	41,38	30,56	55,79	intubation
33,33	41,38	36,11	27,37	heart massage
14,29	34,48	25,00	19,47	drugs

10.1 Léčba na oddělení podle porodní hmotnosti - živě narození

Treatment in ward by birthweight - live births

Léčba na oddělení	Porodní hmotnost v gramech				
	-499	500-749	750-999	1000-1249	1250-1499
	absolutně				
léčení	10	86	163	147	236
neléčení	4	7	14	19	52
celkem dětí	14	93	177	166	288
použitá léčba:					
O ₂	12	84	166	135	208
pouze CPAP	1	9	22	45	78
UPV	11	88	146	107	108
antenatální steroidy	6	44	78	62	77
surfaktant	10	66	112	66	57
steroidy pro BPD/CLD	7	30	42	22	15
ligace PDA	-	5	4	-	-
operace	3	15	22	16	7
	% z živě narozených				
léčení	71,43	92,47	92,09	88,55	81,94
neléčení	28,57	7,53	7,91	11,45	18,06
celkem dětí	100,00	100,00	100,00	100,00	100,00
použitá léčba:					
O ₂	85,71	90,32	93,79	81,33	72,22
pouze CPAP	7,14	9,68	12,43	27,11	27,08
UPV	78,57	94,62	82,49	64,46	37,50
antenatální steroidy	42,86	47,31	44,07	37,35	26,74
surfaktant	71,43	70,97	63,28	39,76	19,79
steroidy pro BPD/CLD	50,00	32,26	23,73	13,25	5,21
ligace PDA	-	5,38	2,26	-	-
operace	21,43	16,13	12,43	9,64	2,43

10.1 Léčba na oddělení podle porodní hmotnosti - živě narození
Treatment in ward by birthweight - live births

<i>Birthweight in grams</i>				<i>Treatment</i>
1500-1999	2000-2499	2500+	celkem / total	
number				
588	783	2 348	4 361	<i>treated</i>
472	2 566	83 219	86 353	<i>not treated</i>
1 060	3 349	85 567	90 714	children total
546	772	2 371	4 294	<i>treated by:</i> O ₂
137	126	142	560	CPAP only
154	143	340	1 097	artificial ventilation
135	60	17	479	antenatal steroids
62	30	23	426	surfactant
9	2	6	133	steroids for BPD/CLD
1	2	3	15	PDA ligation
11	32	156	262	surgery
% of live births				
55,47	23,38	2,74	4,81	<i>treated</i>
44,53	76,62	97,26	95,19	<i>not treated</i>
100,00	100,00	100,00	100,00	children total
51,51	23,05	2,77	4,73	<i>treated by:</i> O ₂
12,92	3,76	0,17	0,62	CPAP only
14,53	4,27	0,40	1,21	artificial ventilation
12,74	1,79	0,02	0,53	antenatal steroids
5,85	0,90	0,03	0,47	surfactant
0,85	0,06	0,01	0,15	steroids for BPD/CLD
0,09	0,06	-	0,02	PDA ligation
1,04	0,96	0,18	0,29	surgery

10.2 Léčba na oddělení podle porodní hmotnosti - zemřelí do 27 dnů

Treatment in ward by birthweight - deaths till 27 days

Léčba na oddělení	Porodní hmotnost v gramech				
	-499	500-749	750-999	1000-1249	1250-1499
	absolutně				
léčení	6	36	26	19	9
neléčení	-	3	3	2	-
celkem dětí	6	39	29	21	9
použitá léčba:					
O ₂	6	30	27	21	9
pouze CPAP	-	6	2	3	1
UPV	6	34	28	16	10
antenatální steroidy	4	13	9	10	4
surfaktant	6	25	22	11	4
steroidy pro BPD/CLD	2	2	2	2	1
ligace PDA	-	-	-	-	-
operace	-	1	2	1	-
	% ze zemřelých do 27 dnů				
léčení	100,00	92,31	89,66	90,48	100,00
neléčení	-	7,69	10,34	9,52	-
celkem dětí	100,00	100,00	100,00	100,00	100,00
použitá léčba:					
O ₂	100,00	76,92	93,10	100,00	100,00
pouze CPAP	-	15,38	6,90	14,29	11,11
UPV	100,00	87,18	96,55	76,19	111,11
antenatální steroidy	66,67	33,33	31,03	47,62	44,44
surfaktant	100,00	64,10	75,86	52,38	44,44
steroidy pro BPD/CLD	33,33	5,13	6,90	9,52	11,11
ligace PDA	-	-	-	-	-
operace	-	2,56	6,90	4,76	-

10.2 Léčba na oddělení podle porodní hmotnosti - zemřelí do 27 dnů
Treatment in ward by birthweight - deaths till 27 days

<i>Birthweight in grams</i>				<i>Treatment</i>
1500-1999	2000-2499	2500+	celkem / total	
number				
18	21	28	163	<i>treated</i>
3	8	8	27	<i>not treated</i>
21	29	36	190	children total
20	22	26	161	<i>treated by:</i> O ₂
1	1	2	16	CPAP only
17	19	24	154	artificial ventilation
6	1	-	47	antenatal steroids
3	3	1	75	surfactant
-	-	-	9	steroids for BPD/CLD
-	-	-	-	PDA ligation
2	-	2	8	surgery
% of deaths til 27 days				
85,71	72,41	77,78	85,79	<i>treated</i>
14,29	27,59	22,22	14,21	<i>not treated</i>
100,00	100,00	100,00	100,00	children total
95,24	75,86	72,22	84,74	<i>treated by:</i> O ₂
4,76	3,45	5,56	8,42	CPAP only
80,95	65,52	66,67	81,05	artificial ventilation
28,57	3,45	-	24,74	antenatal steroids
14,29	10,34	2,78	39,47	surfactant
-	-	-	4,74	steroids for BPD/CLD
-	-	-	-	PDA ligation
9,52	-	5,56	4,21	surgery

11.1 Vybrané nemoci a komplikace podle porodní hmotnosti - živě narození

Selected diseases and complications by birthweight - live births

Nemoci a komplikace	Porodní hmotnost v gramech				
	-499	500-749	750-999	1000-1249	1250-1499
	absolutně				
s komplikací	9	76	142	122	153
bez komplikace	5	17	35	44	135
celkem dětí	14	93	177	166	288
nemoci a komplikace:					
HIE II.-III. st./křeče	1	7	15	9	4
cPVL/atrofie CNS	-	7	16	13	20
PIVH III.+shunt/PIVH IV. st.	2	25	27	14	8
meningitis	-	-	4	2	2
sepsse časná (do 3. dne)	2	18	41	22	32
sepsse pozdní (po 3. dnu)	2	28	55	40	31
ROP III. st.+kryo	1	9	22	12	7
RDS	7	66	124	94	101
BPD/CLD	7	37	53	29	21
barotrauma	1	18	14	2	4
NEC	3	13	21	4	1
PDA léčený	1	16	19	14	5
PFC	-	2	3	3	-
vrozená vada	-	8	12	15	26
celkem komplikace	27	254	426	273	262
	% z živě narozených				
HIE II.-III. st./křeče	7,14	7,53	8,47	5,42	1,39
cPVL/atrofie CNS	-	7,53	9,04	7,83	6,94
PIVH III.+shunt/PIVH IV. st.	14,29	26,88	15,25	8,43	2,78
meningitis	-	-	2,26	1,20	0,69
sepsse časná (do 3. dne)	14,29	19,35	23,16	13,25	11,11
sepsse pozdní (po 3. dnu)	14,29	30,11	31,07	24,10	10,76
ROP III. st.+kryo	7,14	9,68	12,43	7,23	2,43
RDS	50,00	70,97	70,06	56,63	35,07
BPD/CLD	50,00	39,78	29,94	17,47	7,29
barotrauma	7,14	19,35	7,91	1,20	1,39
NEC	21,43	13,98	11,86	2,41	0,35
PDA léčený	7,14	17,20	10,73	8,43	1,74
PFC	-	2,15	1,69	1,81	-
vrozená vada	-	8,60	6,78	9,04	9,03

11.1 Vybrané nemoci a komplikace podle porodní hmotnosti - živě narození

Selected diseases and complications by birthweight - live births

<i>Birthweight in grams</i>				<i>Diseases and complications</i>
1500-1999	2000-2499	2500+	celkem / total	
number				
317	438	3 415	4 672	<i>with complication</i>
743	2 911	82 152	86 042	<i>without complication</i>
1 060	3 349	85 567	90 714	total children
				<i>diseases and complications:</i>
6	13	113	168	<i>HIE gr. II.-III./seizures</i>
15	10	25	106	<i>cPVL/brain atrophy</i>
4	3	7	90	<i>PIVH gr. III+shunt/PIVH gr. IV.</i>
3	1	14	26	<i>meningitis</i>
56	92	384	647	<i>early onset sepsis</i>
49	39	76	320	<i>late onset sepsis</i>
3	1	2	57	<i>ROP gr. III.+/cryo</i>
140	110	141	783	<i>RDS</i>
12	3	7	169	<i>BPD/CLD</i>
6	7	21	73	<i>barotrauma</i>
1	1	-	44	<i>NEC</i>
10	4	7	76	<i>treated PDA</i>
1	7	28	44	<i>PFC</i>
117	224	2 819	3 221	<i>congenital malformation</i>
423	515	3 644	5 824	total complications
% of live births				
0,57	0,39	0,13	0,19	<i>HIE gr. II.-III./seizures</i>
1,42	0,30	0,03	0,12	<i>cPVL/brain atrophy</i>
0,38	0,09	0,01	0,10	<i>PIVH gr. III+shunt/PIVH gr. IV.</i>
0,28	0,03	0,02	0,03	<i>meningitis</i>
5,28	2,75	0,45	0,71	<i>early onset sepsis</i>
4,62	1,16	0,09	0,35	<i>late onset sepsis</i>
0,28	0,03	-	0,06	<i>ROP gr. III.+/cryo</i>
13,21	3,28	0,16	0,86	<i>RDS</i>
1,13	0,09	0,01	0,19	<i>BPD/CLD</i>
0,57	0,21	0,02	0,08	<i>barotrauma</i>
0,09	0,03	-	0,05	<i>NEC</i>
0,94	0,12	0,01	0,08	<i>treated PDA</i>
0,09	0,21	0,03	0,05	<i>PFC</i>
11,04	6,69	3,29	3,55	<i>congenital malformation</i>

11.2 Vybrané nemoci a komplikace podle porodní hmotnosti - zemřelí do 27 dnů

Selected diseases and complications by birthweight - deaths till 27 days

Nemoci a komplikace	Porodní hmotnost v gramech				
	-499	500-749	750-999	1000-1249	1250-1499
	absolutně				
s komplikací	1	7	8	8	2
bez komplikace	5	32	21	13	7
celkem dětí	6	39	29	21	9
nemoci a komplikace:					
HIE II.-III. st./křeče	-	3	1	3	1
cPVL/atrofie CNS	-	-	-	1	-
PIVH III.+shunt/PIVH IV. st.	1	5	4	2	-
meningitis	-	-	1	-	-
sepsis časná (do 3. dne)	-	1	3	1	-
sepsis pozdní (po 3. dnu)	-	1	2	3	1
ROP III. st.+kryo	-	-	-	-	-
RDS	1	6	8	6	-
BPD/CLD	1	-	2	1	-
barotrauma	-	-	2	-	-
NEC	-	1	1	-	-
PDA léčený	-	3	-	-	-
PFC	-	1	1	1	-
vrozená vada	-	4	1	3	1
celkem komplikace	3	25	26	21	3
	% ze zemřelých do 27 dnů				
HIE II.-III. st./křeče	-	7,69	3,45	14,29	11,11
cPVL/atrofie CNS	-	-	-	4,76	-
PIVH III.+shunt/PIVH IV. st.	16,67	12,82	13,79	9,52	-
meningitis	-	-	3,45	-	-
sepsis časná (do 3. dne)	-	2,56	10,34	4,76	-
sepsis pozdní (po 3. dnu)	-	2,56	6,90	14,29	11,11
ROP III. st.+kryo	-	-	-	-	-
RDS	16,67	15,38	27,59	28,57	-
BPD/CLD	16,67	-	6,90	4,76	-
barotrauma	-	-	6,90	-	-
NEC	-	2,56	3,45	-	-
PDA léčený	-	7,69	-	-	-
PFC	-	2,56	3,45	4,76	-
vrozená vada	-	10,26	3,45	14,29	11,11

11.2 Vybrané nemoci a komplikace podle porodní hmotnosti - zemřelí do 27 dnů

Selected diseases and complications by birthweight - deaths till 27 days

<i>Birthweight in grams</i>				<i>Diseases and complications</i>
<i>1500-1999</i>	<i>2000-2499</i>	<i>2500+</i>	<i>celkem / total</i>	
<i>number</i>				
6	12	15	59	<i>with complication</i>
15	17	21	131	<i>without complication</i>
21	29	36	190	<i>total children</i>
				<i>diseases and complications:</i>
3	3	5	19	<i>HIE gr. II.-III./seizures</i>
-	2	2	5	<i>cPVL/brain atrophy</i>
1	1	3	17	<i>PIVH gr. III+shunt/PIVH gr. IV.</i>
1	1	-	3	<i>meningitis</i>
-	2	3	10	<i>early onset sepsis</i>
4	-	-	11	<i>late onset sepsis</i>
-	-	-	-	<i>ROP gr. III.+/cryo</i>
4	3	5	33	<i>RDS</i>
-	1	-	5	<i>BPD/CLD</i>
2	1	2	7	<i>barotrauma</i>
1	-	-	3	<i>NEC</i>
-	-	-	3	<i>treated PDA</i>
-	2	2	7	<i>PFC</i>
2	9	8	28	<i>congenital malformation</i>
18	25	30	151	<i>total complications</i>
<i>% of deaths till 27 days</i>				
14,29	10,34	13,89	10,00	<i>HIE gr. II.-III./seizures</i>
-	6,90	5,56	2,63	<i>cPVL/brain atrophy</i>
4,76	3,45	8,33	8,95	<i>PIVH gr. III+shunt/PIVH gr. IV.</i>
4,76	3,45	-	1,58	<i>meningitis</i>
-	6,90	8,33	5,26	<i>early onset sepsis</i>
19,05	-	-	5,79	<i>late onset sepsis</i>
-	-	-	-	<i>ROP gr. III.+/cryo</i>
19,05	10,34	13,89	17,37	<i>RDS</i>
-	3,45	-	2,63	<i>BPD/CLD</i>
9,52	3,45	5,56	3,68	<i>barotrauma</i>
4,76	-	-	1,58	<i>NEC</i>
-	-	-	1,58	<i>treated PDA</i>
-	6,90	5,56	3,68	<i>PFC</i>
9,52	31,03	22,22	14,74	<i>congenital malformation</i>

12.1 Živě narození podle délky hospitalizace a porodní hmotnosti při důvodu ukončení 1 (propuštění domů) a 3 (překlad do KÚ) ze ZN

Live births by length of stay and birthweight with records terminated by discharge home or transfer to infant home

Délka hospitalizace	Porodní hmotnost v gramech				
	-499	500-749	750-999	1000-1249	1250-1499
	absolutně				
1 den	1	-	-	-	1
2 dny	-	-	-	-	1
3 dny	-	-	-	-	-
4 dny	-	-	-	1	-
5 dnů	1	-	-	-	-
6 dnů	1	1	-	-	-
7 dnů	-	-	-	-	3
8-14 dnů	-	-	1	-	1
15-21 dnů	-	-	-	-	-
22-28 dnů	-	-	-	-	1
29-60 dnů	1	1	6	33	194
61-93 dnů	1	21	96	84	55
celkem	5	23	103	118	256
	v %				
1 den	20,00	-	-	-	0,40
2 dny	-	-	-	-	0,40
3 dny	-	-	-	-	-
4 dny	-	-	-	0,80	-
5 dnů	20,00	-	-	-	-
6 dnů	20,00	4,30	-	-	-
7 dnů	-	-	-	-	1,20
8-14 dnů	-	-	1,00	-	0,40
15-21 dnů	-	-	-	-	-
22-28 dnů	-	-	-	-	0,40
29-60 dnů	20,00	4,30	5,80	28,00	75,80
61-93 dnů	20,00	91,30	93,20	71,20	21,50
celkem	100,00	100,00	100,00	100,00	100,00

Pozn.: Zpracována poslední zpráva, tj. celková délka hospitalizace

12.1 Živě narození podle délky hospitalizace a porodní hmotnosti při důvodu ukončení 1 (propuštění domů) a 3 (překlad do KÚ) ze ZN

Live births by length of stay and birthweight with records terminated by discharge home or transfer to infant home

Birthweight in grams				Lengths of stay
1500-1999	2000-2499	2500+	celkem	
number				
2	8	118	130	1 day
1	2	77	81	2 days
-	25	3 081	3 106	3 days
1	151	24 611	24 764	4 days
3	245	30 024	30 273	5 days
3	230	11 165	11 400	6 days
4	282	6 887	7 176	7 days
46	1 105	8 049	9 202	8-14 days
143	673	667	1 483	15-21 days
245	307	209	762	22-28 days
506	184	184	1 109	29-60 days
24	12	76	369	61-93 days
978	3 224	85 148	89 855	total
in %				
0,20	0,20	0,10	0,10	1 day
0,10	0,10	0,10	0,10	2 days
-	0,80	3,60	3,50	3 days
0,10	4,70	28,90	27,60	4 days
0,30	7,60	35,30	33,70	5 days
0,30	7,10	13,10	12,70	6 days
0,40	8,70	8,10	8,00	7 days
4,70	34,30	9,50	10,20	8-14 days
14,60	20,90	0,80	1,70	15-21 days
25,10	9,50	0,20	0,80	22-28 days
51,70	5,70	0,20	1,20	29-60 days
2,50	0,40	0,10	0,40	61-93 days
100,00	100,00	100,00	100,00	total

Note: Processed from last record, i. e. covering whole stay in hospital

12.2 Živě narození podle délky hospitalizace a důvodu ukončení ZN

Live births by length of stay and by reason of termination of record

Délka hospitalizace	Důvod ukončení ZN		
	propuštění domů <i>discharged home</i>	překlad do léč. zařízení <i>transf. to therap. inst</i>	překlad do KÚ <i>transf. to infant home</i>
	absolutně		
1 den	115	117	15
2 dny	76	14	5
3 dny	3 101	14	5
4 dny	24 745	8	19
5 dnů	30 244	9	29
6 dnů	11 369	10	31
7 dnů	7 150	10	26
8-14 dnů	9 117	55	85
15-21 dnů	1 457	13	26
22-28 dnů	738	15	24
29-60 dnů	1 090	38	19
61-93 dnů	350	14	19
celkem	89 552	317	303
	v %		
1 den	0,10	36,90	5,00
2 dny	0,10	4,40	1,70
3 dny	3,50	4,40	1,70
4 dny	27,60	2,50	6,30
5 dnů	33,80	2,80	9,60
6 dnů	12,70	3,20	10,20
7 dnů	8,00	3,20	8,60
8-14 dnů	10,20	17,40	28,10
15-21 dnů	1,60	4,10	8,60
22-28 dnů	0,80	4,70	7,90
29-60 dnů	1,20	12,00	6,30
61-93 dnů	0,40	4,40	6,30
celkem	100,00	100,00	100,00

Pozn.: Zpracována poslední zpráva (bez rehospitalizace), tj. celková délka hospitalizace, při úmrtí dny přežití

Pokud je překlad do jiného zařízení, znamená to, že nebyla nahlášena zpráva z tohoto zařízení

12.2 Živě narození podle délky hospitalizace a důvodu ukončení ZN
Live births by length of stay and by reason of termination of record

<i>Reason of termination of record</i>			<i>Lengths of stay</i>
<i>úmrť</i> <i>death</i>	<i>dovršení 3 měsíců</i> <i>age over 3 months</i>	<i>celkem</i> <i>total</i>	
number			
71	1	319	1 day
18	1	114	2 days
10	-	3 130	3 days
4	-	24 776	4 days
10	-	30 292	5 days
12	-	11 422	6 days
10	1	7 197	7 days
28	1	9 286	8-14 days
21	2	1 519	15-21 days
7	1	785	22-28 days
27	-	1 174	29-60 days
12	305	700	61-93 days
230	312	90 714	total
in %			
30,90	0,30	0,40	1 day
7,80	0,30	0,10	2 days
4,30	-	3,50	3 days
1,70	-	27,30	4 days
4,30	-	33,40	5 days
5,20	-	12,60	6 days
4,30	0,30	7,90	7 days
12,20	0,30	10,20	8-14 days
9,10	0,60	1,70	15-21 days
3,00	0,30	0,90	22-28 days
11,70	-	1,30	29-60 days
5,20	97,80	0,80	61-93 days
100,00	100,00	100,00	total

Note: Processed from last record (without re-admission), i.e. covering the total length of stay in hospital, in case of death the days of survival

13.1 Živě narození podle důvodu ukončení ZN a porodní hmotnosti

Live births by reason of termination of record and birthweight

Důvod ukončení	Porodní hmotnost v gramech				
	-499	500-749	750-999	1000-1249	1250-1499
	absolutně				
propuštění domů	5	23	97	114	254
překlad do léč. zařízení	-	3	12	10	17
překlad do KÚ	-	-	5	4	2
úmrť	7	43	37	25	10
dovršení 3 měsíců	2	24	26	13	5
celkem	14	93	177	166	288
	v %				
propuštění domů	35,70	24,70	54,80	68,70	88,20
překlad do léč. zařízení	-	3,20	6,80	6,00	5,90
překlad do KÚ	-	-	2,80	2,40	0,70
úmrť	50,00	46,20	20,90	15,10	3,50
dovršení 3 měsíců	14,30	25,80	14,70	7,80	1,70
celkem	100,00	100,00	100,00	100,00	100,00

13.2 Zemřelí podle příčiny úmrť a porodní hmotnosti

Deaths by causes and birthweight

Příčina úmrť	Porodní hmotnost v gramech				
	-499	500-749	750-999	1000-1249	1250-1499
	absolutně				
hypoxie	3	8	7	4	1
infekce	-	11	15	10	6
respirace	-	5	2	-	-
VV	-	1	1	4	-
jiná	4	18	12	7	3
celkem	7	43	37	25	10
	v %				
hypoxie	42,90	18,60	18,90	16,00	10,00
infekce	-	25,60	40,50	40,00	60,00
respirace	-	11,60	5,40	-	-
VV	-	2,30	2,70	16,00	-
jiná	57,10	41,90	32,40	28,00	30,00
celkem	100,00	100,00	100,00	100,00	100,00

13.1 Živě narození podle důvodu ukončení ZN a porodní hmotnosti

Live births by reason of termination of record and birthweight

<i>Birthweight in grams</i>				<i>Reason of termination</i>
1500-1999	2000-2499	2500+	celkem / total	
number				
962	3 170	84 866	89 491	<i>discharged</i>
37	62	197	338	<i>transf. to therap. inst.</i>
17	50	229	307	<i>transf. to infant home</i>
29	30	49	230	<i>death</i>
15	37	226	348	<i>age over 3 months</i>
1 060	3 349	85 567	90 714	total
in %				
90,80	94,70	99,20	98,70	<i>discharged</i>
3,50	1,90	0,20	0,40	<i>transf. to therap. inst.</i>
1,60	1,50	0,30	0,30	<i>transf. to infant home</i>
2,70	0,90	0,10	0,30	<i>death</i>
1,40	1,10	0,30	0,40	<i>age over 3 months</i>
100,00	100,00	100,00	100,00	total

13.2 Zemřelí podle příčiny úmrtí a porodní hmotnosti

Deaths by causes and birthweight

<i>Birthweight in grams</i>				<i>Cause of death</i>
1500-1999	2000-2499	2500+	celkem / total	
number				
4	14	13	54	<i>hypoxia</i>
10	3	4	59	<i>infection</i>
5	1	4	17	<i>respiration</i>
8	9	21	44	<i>congenital malformation</i>
2	3	7	56	<i>other</i>
29	30	49	230	total
in %				
13,80	46,70	26,50	23,50	<i>hypoxia</i>
34,50	10,00	8,20	25,70	<i>infection</i>
17,20	3,30	8,20	7,40	<i>respiration</i>
27,60	30,00	42,90	19,10	<i>congenital malformation</i>
6,90	10,00	14,30	24,30	<i>other</i>
100,00	100,00	100,00	100,00	total