

**Ukončené případy pracovní neschopnosti
pro nemoc a úraz
2002**

Z D R A V O T N I C K Á S T A T I S T I K A

Vydává Ústav zdravotnických informací a statistiky ČR
Praha 2, Palackého nám. 4

Ukončené případy pracovní neschopnosti pro nemoc a úraz

K dispozici jsou publikace s daty od roku 1965.

Podkladem pro zpracování údajů obsažených v publikaci jsou formuláře České správy sociálního zabezpečení (ČSSZ) „Potvrzení pracovní neschopnosti“. Statistika spojená s pracovní neschopností (PN) se od ostatních šetření a statistik nemocnosti odlišuje těsným vztahem k ekonomice. Údaje o PN se třídí podle skupin diagnóz, pohlaví, věkových skupin, délky trvání PN.

Terminated cases of incapacity for work for disease or injury

Publications are available with data from 1965.

The basis for statistical processing of data contained in the publication are the forms „Certificate of incapacity for work“ of Czech Office of Social Security (COSS). Statistics connected with incapacity for work (IFW) differs from other surveys and statistics of illness by its close relation to economy. Data on IFW are classified by groups of diagnoses, sex, age groups, duration of IFW.

© ÚZIS ČR, 2003

© Translation ÚZIS ČR

ISSN 1210-8693, (0862-5611)

ISBN 80-7280-176-7

Obsah

	strana
Úvod	7
Pracovní neschopnost v České republice v roce 2002	8
Značky v tabulkách	12

Grafická část

1. Průměrné procento pracovní neschopnosti - mapa (údaje ČSÚ).....	13
2. Okresy České republiky - mapa	13
3. Vývoj počtu ukončených případů pracovní neschopnosti na 100 000 pojištěnců	14
4. Vývoj průměrného trvání 1 případu pracovní neschopnosti ve dnech	14
5. Věková struktura práce neschopných osob	15
6. Struktura počtu ukončených případů pracovní neschopnosti podle kapitol MKN-10	15
7. Struktura počtu ukončených případů pracovní neschopnosti podle hlavních tříd klasifikace zaměstnání	16
8. Práce neschopní podle intervalu délky trvání pracovní neschopnosti a vybraných kapitol MKN-10	16
9. Počty případů a prostonaných dnů pracovní neschopnosti podle měsíce ukončení pracovní neschopnosti	17
10. Počet případů pracovní neschopnosti podle intervalu délky trvání pracovní neschopnosti a věkových skupin	17

Tabulková část

1. Počty pojištěnců a procento pracovní neschopnosti podle pohlaví a okresů (údaje ČSÚ)	18
2. Vývoj počtu případů pracovní neschopnosti podle jednotlivých kapitol MKN-10 na 100 000 pojištěnců	22
3. Vývoj průměrného trvání 1 případu pracovní neschopnosti podle jednotlivých kapitol MKN-10 (ve dnech)	24
4. Základní ukazatele pracovní neschopnosti podle pohlaví	26
5. Počet případů pracovní neschopnosti podle měsíce ukončení pracovní neschopnosti a jednotlivých kapitol MKN-10	28
6. Počet případů pracovní neschopnosti na 100 000 pojištěnců podle věkových skupin a skupin diagnóz	30

7.	Průměrné trvání 1 případu pracovní neschopnosti (ve dnech) podle věkových skupin a skupin diagnóz	42
8.	Počet případů pracovní neschopnosti na 100 000 pojištěnců podle jednotlivých kapitol MKN-10 a krajů (sídla zaměstnavatele).....	54
9.	Průměrné trvání 1 případu pracovní neschopnosti (ve dnech) podle jednotlivých kapitol MKN-10 a krajů (sídla zaměstnavatele)	56
10.	Počet případů pracovní neschopnosti podle jednotlivých kapitol MKN-10 a hlavních tříd klasifikace zaměstnání (KZAM)	58
11.	Průměrné trvání 1 případu pracovní neschopnosti (ve dnech) podle jednotlivých kapitol MKN-10 a hlavních tříd klasifikace zaměstnání (KZAM)	60
12.	Rozložení počtu případů pracovní neschopnosti podle délky trvání pracovní neschopnosti (Dekrementní řád)	62
13.	Počet případů pracovní neschopnosti podle pohlaví a intervalu délky trvání pracovní neschopnosti (ve dnech)	63
14.	Počet případů pracovní neschopnosti podle skupin diagnóz a intervalu délky trvání pracovní neschopnosti (ve dnech)	64
15.	Rozložení počtu práce neschopných osob podle celkového počtu pracovních neschopností, pohlaví a věkových skupin	
15.1	absolutně	76
15.2	na 100 000 pojištěnců	78
16.	Rozložení počtu případů podle dne začátku pracovní neschopnosti a intervalu délky trvání pracovní neschopnosti (ve dnech)	80
17.	Rozložení počtu případů pracovní neschopnosti podle dne nástupu do práce a intervalu délky trvání pracovní neschopnosti (ve dnech)	80
18.	Počet případů pracovní neschopnosti podle intervalu délky trvání pracovní neschopnosti (ve dnech), pohlaví a věkových skupin	82
	Seznam skupin diagnóz pro NZIS a k nim odpovídající diagnózy podle MKN-10	83
	Seznam kapitol MKN-10	92
	Přehled termínů použitých v publikaci	94
	Seznam zkratk názvů krajů a okresů	96

Contents

	page
Introduction	7
Analysis of incapacity for work in the Czech Republic in 2002	8
Symbols in the tables	12

Charts

1. Mean percentage of incapacity for work - map (data of CSO)	13
2. Districts of the Czech Republic - map	13
3. Trend of the number of terminated cases of incapacity for work per 100 000 employees	14
4. Trend of the average duration of 1 case of incapacity for work in days.....	14
5. Age structure of incapacitated persons	15
6. Structure of the number of terminated cases of incapacity for work by groups of diagnoses	15
7. Structure of the number of terminated cases of incapacity for work by occupational groups	16
8. Numbers of cases of incapacity for work by interval of duration of incapacity for work and selected groups of diagnoses	16
9. Numbers of cases and of days of incapacity for work by month of termination of incapacity for work	17
10. Number of cases of incapacity for work by interval of duration of incapacity for work and by age groups.....	17

Tables

1. Numbers of all employees and percentage of incapacity for work by sex and districts (data of CSO)	18
2. Trend of the number of cases of incapacity for work per 100 000 employees by ICD-10 chapters	22
3. Trend of the average duration of 1 case of incapacity for work by ICD- 10 chapters (in days)	24
4. Basic indices of incapacity for work by sex	26
5. Number of cases of incapacity for work by month of termination of incapacity for work and by ICD-10 chapters	28
6. Number of cases of incapacity for work per 100 000 employees by age groups and groups of diagnoses	30
7. Average duration of 1 case of incapacity for work (in days) by age groups and groups of diagnoses	42

8. Number of cases of incapacity for work per 100 000 employees by ICD-10 chapters and by region (seat of employer)	54
9. Average duration of 1 case of incapacity for work (in days) by ICD-10 chapters and by region (seat of employer)	56
10. Number of cases of incapacity for work by ICD-10 chapters and by occupational groups ISCO	58
11. Average duration of 1 case of incapacity for work (in days) by ICD-10 chapters and by occupational groups ISCO	60
12. Distribution of the number of cases of incapacity for work by interval of duration of incapacity for work (Decremental order)	62
13. Number of cases of incapacity for work by sex and by interval of duration of incapacity for work (in days)	63
14. Number of cases of incapacity for work by groups of diagnoses and by interval of duration of incapacity for work (in days)	64
15. Distribution of the number of incapacitated persons by the number of cases of incapacity, sex and by age groups	
15.1 number	76
15.2 per 100 000 employees	78
16. Distribution of the number of cases of incapacity for work by day of beginning of incapacity and by interval of duration of incapacity for work (in days).....	80
17. Distribution of the number of cases of incapacity for work by day of resumption of work and by interval of duration of incapacity for work (in days).....	80
18. Number of cases of incapacity for work by interval of duration of incapacity for work (in days), by sex and by age groups	82
List of groups of diagnoses for NHIS and their equivalents in ICD-10	83
List of chapters of ICD-10	92
List of terms used in publication	94
List of abbreviations of regions and of districts	96

Úvod

Publikace „Ukončené případy pracovní neschopnosti pro nemoc a úraz“ patří do řady publikací „Zdravotnická statistika“, kterou vydává Ústav zdravotnických informací a statistiky České republiky (ÚZIS ČR) od roku 1958.

Projekt statistiky ukončených případů pracovní neschopnosti vychází z úplného znění závazného opatření č. 49/1967 (Věstník MZ ČSR částka 23-24), reg. ve Sbírce zákonů částka 2/1968 - Směrnice o posuzování zdravotní způsobilosti k práci, ve znění pozdějších předpisů, dále z vyhlášky Ministerstva práce a sociálních věcí ČR č. 31/1993 Sb., o posuzování dočasné pracovní neschopnosti pro účely sociálního zabezpečení.

Anonimizovaná data o pracovní neschopnosti (PN) poskytuje od roku 1993 Česká správa sociálního zabezpečení (ČSSZ) do ÚZIS ČR, který vede informační systém Pracovní neschopnost a zabezpečuje zpracování a ochranu dat. Data představují od uvedeného roku 100 % zachycení pracovní neschopnosti (dříve jen 20 % výběr zpracováváný ÚZIS ČR).

Podkladem pro sledování pracovní neschopnosti je tiskopis ČSSZ 89 611 0 „Potvrzení pracovní neschopnosti“. Jeho sběr se řídí metodikou o zpracování ČSSZ.

Pro výpočet věkových skupin pojištěnců potřebných v publikaci pro nápočtové tabulky (na 100 000 pojištěnců podle věku), se používá tzv. „přepočtový koeficient“, který se vypočítává po každém novém sčítání lidu, kdy je k dispozici věková struktura ekonomicky aktivního obyvatelstva (pracujících) jak za ČR, tak i za jednotlivé kraje a okresy. Proto se každé sčítání lidu promítne do změn ve věkových skupinách pojištěnců.

Od sčítání lidu, domů a bytů (SLDB) k 3.3.1991 do posledního SLDB k 1.3.2001 došlo zejména v problematických hraničních věkových skupinách (15-19 let a 60 a více let) ke značným změnám jak demografickým, tak i formálním, které měly za následek výrazný pokles počtu evidovaných pojištěnců. Tento pokles byl způsoben nejen faktickým poklesem počtu obyvatel v nejmladší věkové skupině pojištěnců (o 183 tisíc), dále prodloužením školní docházky v roce 1996 o jeden rok, ale hlavně, že v roce 1991 byli do pojištěnců započítáni všichni žáci středních odborných učilišť (cca 269 tisíc), kdežto v roce 2001 jen brigádně pracující studenti a učni (cca 66 tisíc).

Co se týká pracovní neschopnosti ve třídění podle diagnóz, jsou diagnózy, které s největší pravděpodobností nemohou být příčinou pracovní neschopnosti v publikaci zařazeny do diagnózy R69 - neznámé a neurčené příčiny nemocnosti.

Pracovní neschopnost v České republice v roce 2002

Celkový počet ukončených případů pracovní neschopnosti (PN) se snížil v roce 2002 o 237 621 případů, tj. o 6,2 %, z 3 810 108 v roce 2001 na 3 572 487 případů. U celkového počtu prostonaných (kalendářních) dnů PN došlo ke zvýšení ze 110 219 615 na 111 838 979 dnů (tj. o 1 619 364 dnů, 1,5 %). V roce 2002 došlo i ke snížení počtu případů na 100 000 pojištěnců, a to z 84 982 na 79 980, tj. o 5,9 %. Průměrný počet nemocensky pojištěných osob (dále jen pojištěnců) se proti předchozímu roku snížil o 16 756 případů na 4 466 699. Následující přehled ukazuje vývoj počtu případů PN na 100 000 pojištěnců:

Rok	Muži		Ženy		Celkem	
	počet	index rok 2000 = 100	počet	index rok 2000 = 100	počet	index rok 2000 = 100
2000	80 991	100,0	88 289	100,0	84 428	100,0
2001	80 949	99,9	89 517	101,4	84 982	100,7
2002	76 457	94,4	83 945	95,1	79 980	94,7

Podle měsíce ukončení pracovní neschopnosti v roce 2002 byl nejvyšší počet případů PN v měsíci dubnu (357 492 případů), říjnu a únoru. V roce 2001 byl nejvyšší počet případů v únoru, březnu a dubnu. Nejnižší počet případů PN, stejně jako v roce 2000 a 2001, byl v roce 2002 v měsíci srpnu 213 977 případů. Oproti předchozímu roku došlo ke zvýšení počtu případů PN pouze v měsících červenci až říjnu, v ostatních měsících došlo k poklesu počtu případů PN.

Od roku 1995 se průměrné trvání 1 případu pracovní neschopnosti neustále prodlužovalo (v úhrnu za všechny diagnózy) a v roce 2002, kdy nebyla žádná chřipková epidemie, svou délkou trvání 31,3 dne přesáhlo dokonce i délku trvání jednoho měsíce.

Obecně platí, že s nárůstem počtu krátkodobých pracovních neschopností (např. při výskytu chřipkové epidemie) se zkracuje průměrná délka trvání 1 pracovní neschopnosti a naopak s pracovní neschopností vyžadující dlouhodobější léčení (např. nemoci svalové a kosterní soustavy) se délka trvání 1 případu PN prodlužuje. Jedním z důvodů prodlužování PN je i to, že lidé velmi často přecházejí banální onemocnění buď z důvodu strachu o práci nebo i z finančních důvodů (nižší procentní sazba první 3 dny PN), kdy raději volí na vyléčení dovolenou, nebo podnikatelé, pro které krátkodobá neschopenka nemá smysl. Dalším příspěvkem k prodlužování pracovní neschopnosti se stává pracovní neschopnost těch zaměstnanců, kterým hrozí v rámci reorganizace podniku výpověď. Ti onemocní a tak si mohou oddálit ukončení pracovního poměru.

Z čistě administrativního hlediska došlo k prodloužení pracovní neschopnosti v roce 1993, cca o 2 dny, kdy se nemocenské dávky začaly vyplácet nejen za pracovní dny, ale i za dny kalendářní, takže tlak na lékaře, aby ukončil PN v pátek (za víkend se nemocenské dávky nebraly) zmizel a je naopak výhodné brát nemocenskou za sobotu i za neděli.

Nejdelší trvání 1 případu pracovní neschopnosti podle kapitol MKN-10 v roce 2002 bylo pro diagnózy z kapitoly „těhotenství, porod a šestinedělí“ a to 90,5 dnů, nejkratší bylo, stejně jako v předchozích letech, pro nemoci dýchací soustavy 17,0 dnů. Následující tabulka ukazuje vývoj průměrného trvání 1 případů PN ve dnech:

Rok	Muži		Ženy		Celkem	
	počet	index rok 2000 = 100	počet	index rok 2000 = 100	počet	index rok 2000 = 100
2000	28,0	100,0	28,7	100,0	28,4	100,0
2001	28,5	101,8	29,4	102,4	28,9	101,8
2002	30,8	110,0	31,8	110,8	31,3	110,2

Průměrný denní stav práce neschopných na 100 000 pojištěnců činil v roce 2002 celkem 6 860 osob, mužů 6 455 a 7 315 žen, a to nejvíce z důvodu nemocí svalové a kosterní soustavy a pojivové tkáně 1 899 osob (r. 2001 = 1 723 osob), nemocí dýchací soustavy 1 571 osob (r. 2001 = 1 798 osob), dále pak pro poranění a otravy 961 osob (r. 2001 = 926 osob).

Pořadí nejčastějších onemocnění se dlouhodobě nemění, jak ukazuje následující přehled (počet případů na 100 000 pojištěnců; v % z celkového počtu případů PN na 100 000 pojištěnců):

Rok	Nemoci dýchací soustavy		Nemoci svalové a kosterní soustavy		Poranění a otravy		Nemoci trávicí soustavy	
	počet	v %	počet	v %	počet	v %	počet	v %
2000	40 451	47,9	13 912	16,5	8 690	10,3	5 398	6,4
2001	40 241	47,4	14 490	17,1	8 519	10,0	5 364	6,3
2002	33 683	42,1	15 280	19,1	8 579	10,7	5 549	7,0

V roce 2002 tyto 4 kapitoly MKN-10 tvořily 78,9 % z celkového počtu případů pracovní neschopnosti na 100 000 pojištěnců.

Podle jednotlivých diagnóz MKN-10 byla na prvním místě v pořadí s nejvyšším počtem případů PN v roce 2002 diagnóza M54 dorzalgie (370 267 případů, tj. 10,4 %, s 15 823 451 prostonanými dny), dále diagnóza J06 akutní infekce horních cest dýchacích na více místech a neurčených lokalizací (359 069 případů, tj. 10,1 %) a na třetím místě diagnóza J11 chřipka, virus neidentifikován s 273 090 případy. U diagnózy J11 došlo v roce 2002, proti roku 2001, k výraznému poklesu počtu případů PN o 137 007 případů, což bylo o 33,4 %. Pořadí diagnóz v roce 2001 bylo J06, J11, M54.

O počtu případů PN na 100 000 pojištěnců a průměrném trvání jednoho případu PN podle krajů (sídla zaměstnavatele) a pohlaví informuje následující přehled:

Kraj	Počet případů na 100 000 pojištěnců			Průměrné trvání 1 případu ve dnech		
	muži	ženy	celkem	muži	ženy	celkem
Hlavní město Praha	46 263	60 501	53 249	28,1	27,2	27,6
Středočeský	72 447	79 777	75 773	28,1	29,5	28,7
Jihočeský	85 831	95 476	90 345	28,7	30,8	29,7
Plzeňský	86 316	95 820	90 782	28,7	30,1	29,4
Karlovarský	90 221	102 976	96 407	27,2	28,4	27,8
Ústecký	80 760	90 381	85 255	31,3	32,6	31,9
Liberecký	95 626	107 356	101 290	30,5	32,3	31,4
Královéhradecký	84 244	100 644	91 911	29,6	31,2	30,4
Pardubický	84 853	92 465	88 447	29,4	31,1	30,2
Vysočina	84 518	96 449	89 893	28,8	30,6	29,7
Jihomoravský	77 684	81 574	79 528	32,8	33,7	33,2
Olomoucký	92 146	96 471	94 152	32,8	33,5	33,1
Zlínský	83 977	88 026	85 824	35,2	37,5	36,3
Moravskoslezský	85 523	79 684	82 823	35,3	37,7	36,4

S nejvyšším počtem případů na 100 000 pojištěnců byl v roce 2002 Liberecký kraj se 101 290 případy (muži + ženy), nejméně případů na 100 000 pojištěnců bylo v Hl. m. Praze 53 249 případů. Nejdelší trvání jednoho případu PN (muži + ženy) bylo v Moravskoslezském kraji a činilo 36,4 dne, nejkratší v Hl. m. Praze s hodnotou 27,6 dne.

Počet případů na 100 000 pojištěnců podle jednotlivých kapitol MKN-10 byl v roce 2002 výrazně vyšší u žen pro diagnózy z kapitoly novotvary 1 124 případů (muži 513 případů), pro duševní poruchy 1 567 případů (muži 791 případů), pro nemoci močové a pohlavní soustavy 5 414 případů (muži 1 153 případů). Naopak počet mužů na 100 000 pojištěnců byl vyšší u poranění a otrav 11 449 případů (ženy 5 351 případů), dále u nemocí svalové a kosterní soustavy 16 252 případů (ženy 14 186 případů).

Zatímco v nejnižší věkové skupině do 19 let byl nejvyšší výskyt případů na 100 000 pojištěnců u nemocí dýchací soustavy a u poranění a otrav, tak např. u nemocí svalové a kosterní soustavy byl nejvyšší ve věkové skupině 50 - 54, u nemocí oběhové soustavy ve věkové skupině 55 - 59 a u novotvarů se posunul až do věkové skupiny 65 a více let.

V roce 2002 bylo u 1 154 961 mužů zaznamenáno 1 807 925 případů PN, u 1 139 487 žen to bylo 1 764 562 případů PN. Na 1 muže připadalo ročně 1,6 případu pracovní neschopnosti, na 1 ženu 1,5 případu PN. S jednou pracovní neschopností v roce bylo nemocných 63,4 % mužů a 63,1 % žen (v roce 2001 muži 62,2 %, ženy 61,6 %).

Ve věkové skupině 20 - 24 let bylo v roce 2002 u mužů dosaženo nejvyššího počtu pracovních neschopností na osobu (1,8). U žen bylo dosaženo shodně od věkové skupiny „ - 19“ let až do věkové skupiny 40 - 44 let nejvyšší hodnoty 1,6 pracovních neschopností na osobu.

Průměrné procento pracovní neschopnosti pro nemoc a úraz, které sleduje Český statistický úřad, se v úhrnu zvýšilo z 6,748 v roce 2001 na 6,772 v roce 2002. U mužů se zvýšilo z 6,258 na 6,323 a u žen se snížilo z 7,300 na 7,277. Vývoj tohoto ukazatele ukazuje následující tabulka (zdroj: ČSÚ):

Rok	Průměrné procento PN pro			
	nemoc	pracovní úrazy	ostatní úrazy	celkem
2000	5,849	0,229	0,377	6,455
2001	6,133	0,231	0,384	6,748
2002	6,134	0,232	0,406	6,772

Nejvyšší průměrné procento pracovní neschopnosti bylo v roce 2002 opět ve Zlínském kraji 8,015 (rok 2001 = 7,980) a Moravskoslezském kraji 7,863 (rok 2001 = 7,861), nejnižší v hlavním městě Praze 5,311 (rok 2001 = 5,315).

Průměrné procento pracovní neschopnosti v členění podle okresů bylo nejvyšší v okresech Šumperk 9,094 (rok 2001 = 8,634), Prachatice 8,959 (rok 2001 = 9,100), Jablonec nad Nisou 8,870 (rok 2001 = 8,640) a nejnižší v okresech Praha 5, kde činilo 4,305 (rok 2001 = 4,199), Praha 2 to bylo 4,727 (rok 2001 = 5,017).

V České republice bylo v úhrnu denně 302 495 práce neschopných osob, což bylo o 56 osob méně než v roce 2001. V roce 2002 chybělo denně v zaměstnání pro nemoc 273 996 osob, pro pracovní úrazy 10 378 a pro ostatní úrazy 18 121 osob.

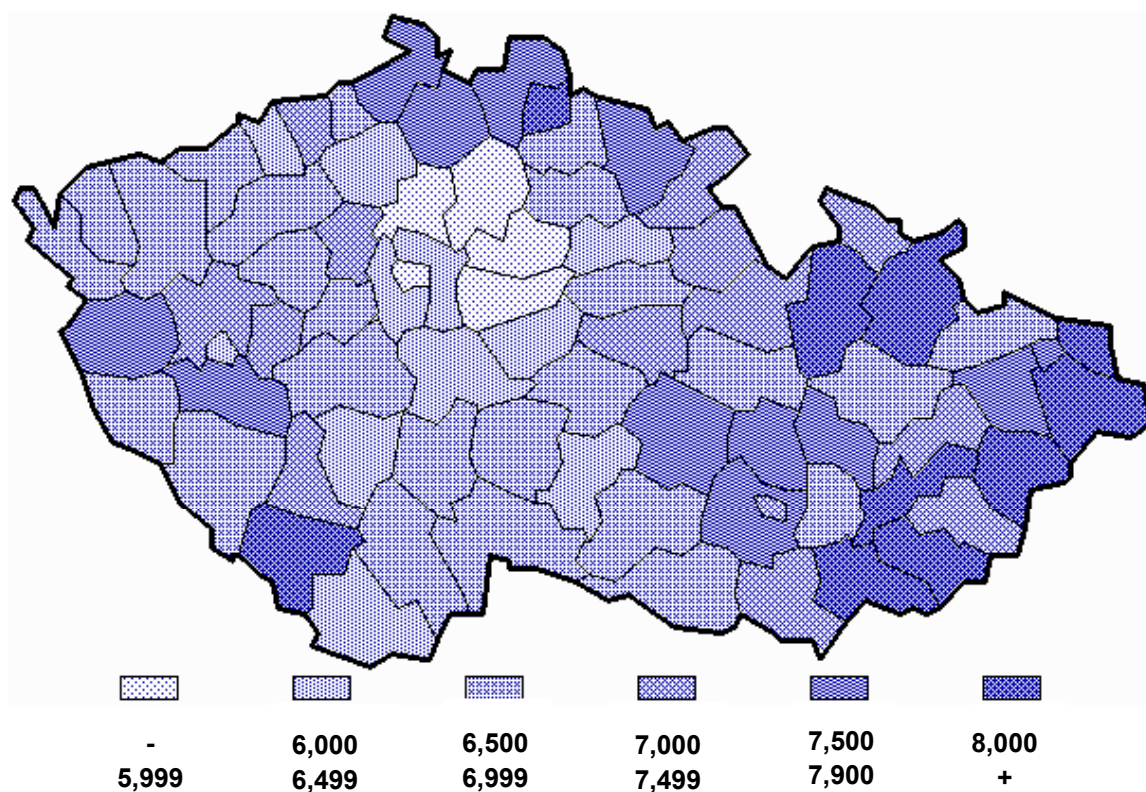
Značky v tabulkách:

- Ležatá čárka (-)** v tabulce na místě čísla značí, že se jev nevyskytoval.
- Nula (0,0)** značí více než nulu, ale méně než nejmenší jednotku vyjádřitelnou v tabulce.
- Tečka (.)** na místě čísla značí, že údaj není k dispozici nebo je nespolehlivý.
- Ležatý křížek (x)** značí, že zápis není možný z logických důvodů.

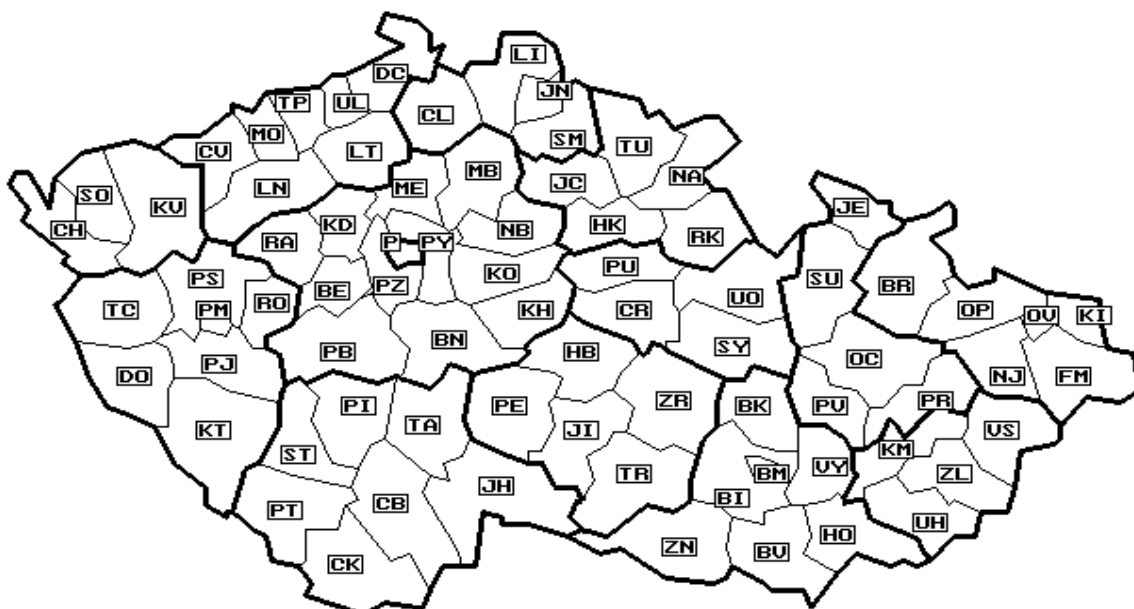
Symbols in the tables

- A dash (-)*** *in place of a number indicates that the phenomenon did not occur.*
- 0 or 0.0 or 0.00*** *indicates that the phenomenon occurred, but value of calculated indicator is less than half of unit used in table.*
- A dot (.)*** *in place of a number indicates that the number is not available or cannot be relied on.*
- A skew cross (x)*** *indicates that the entry is not applicable for logical reasons.*

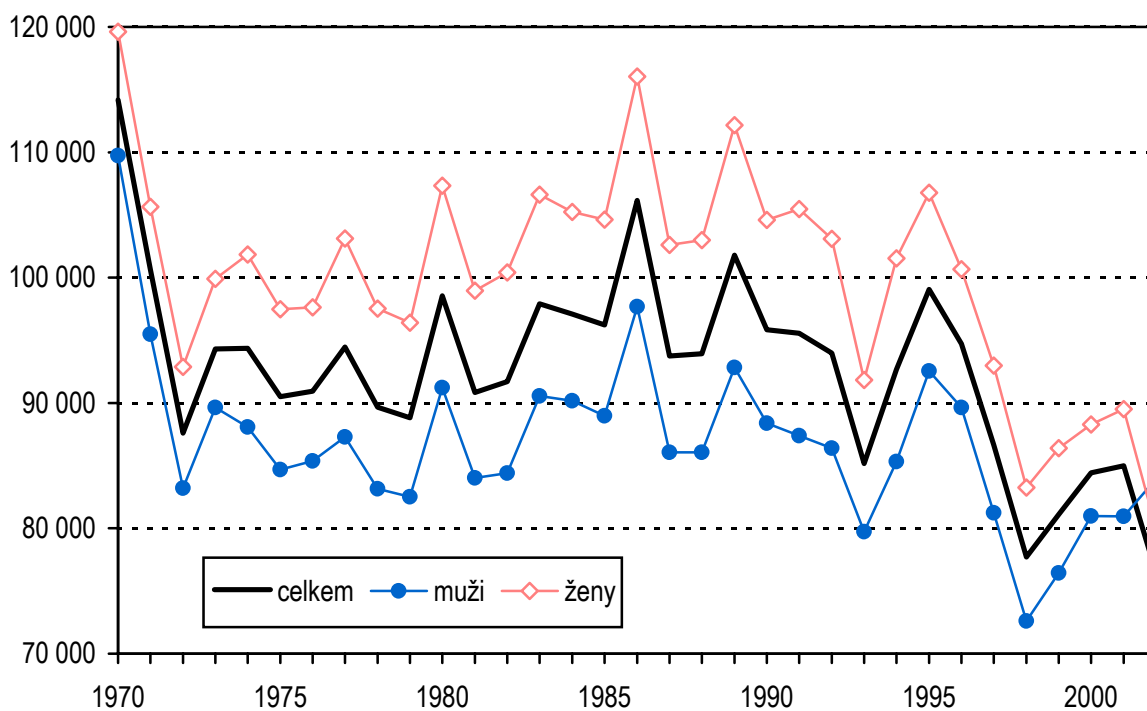
1. Průměrné procento pracovní neschopnosti



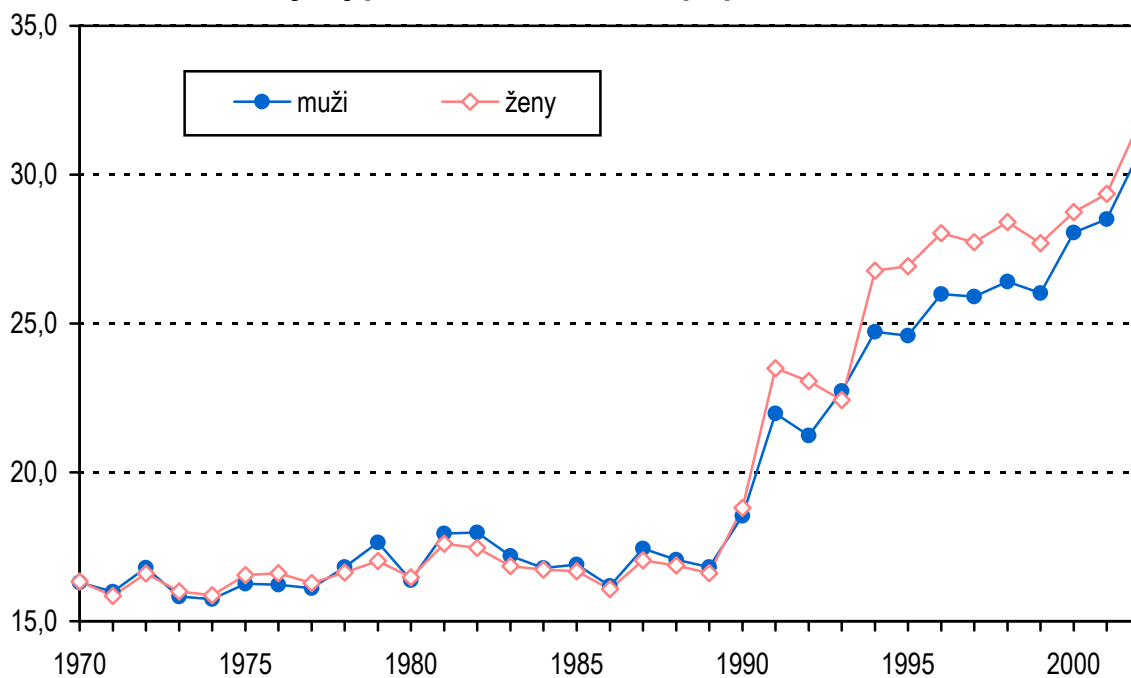
2. Okresy České republiky



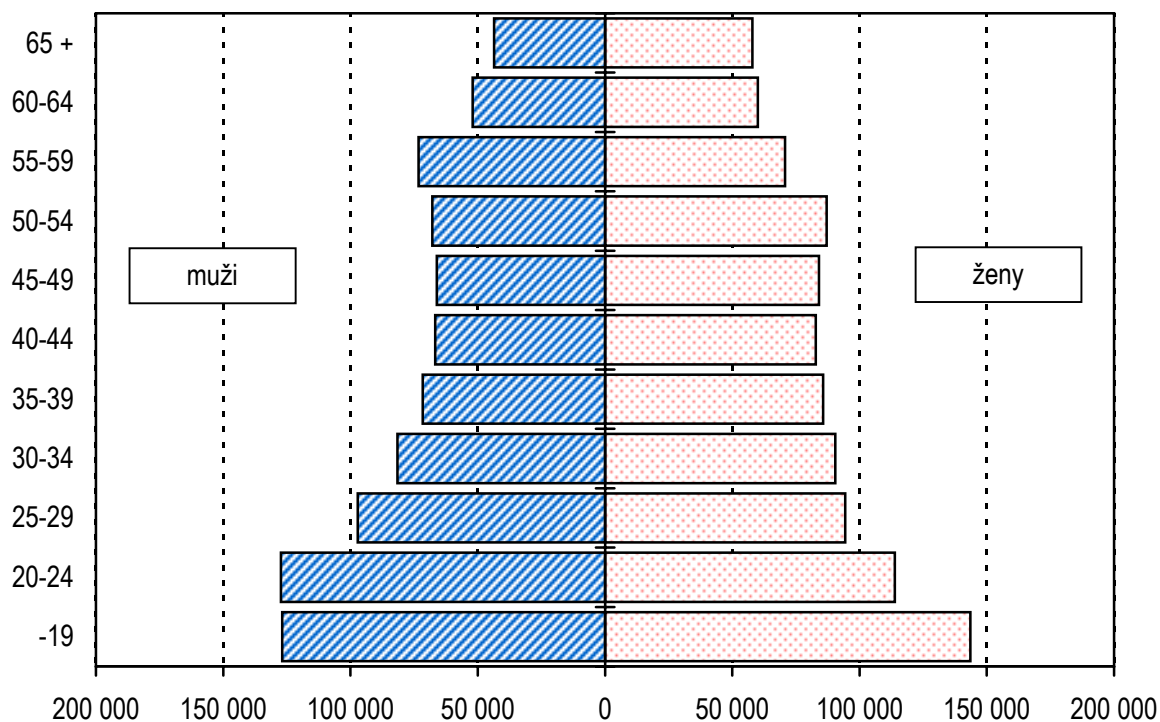
3. Vývoj počtu ukončených případů pracovní neschopnosti na 100 000 pojištěnců



4. Vývoj průměrného trvání 1 případu PN ve dnech

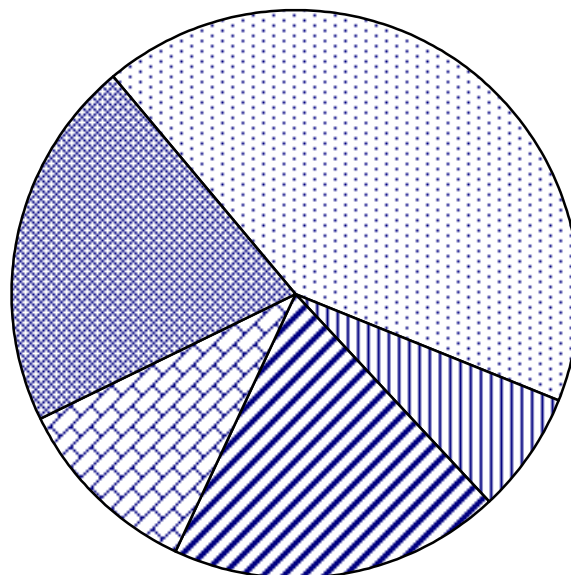


5. Věková struktura práce neschopných osob



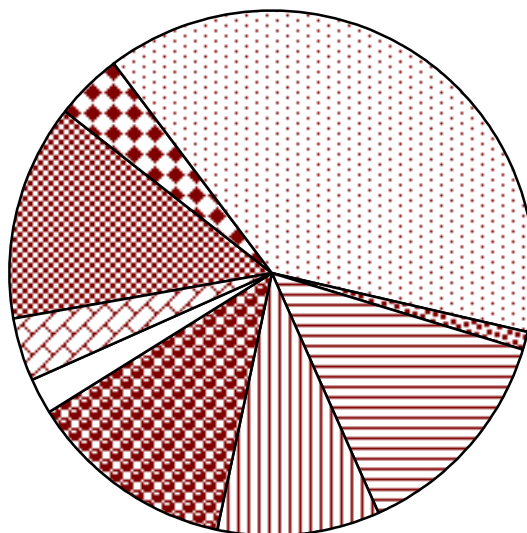
6. Struktura počtu ukončených případů PN podle kapitol MKN - 10

- ☐ Nemoci dýchací soustavy 42,1%
- ▤ Nemoci trávicí soustavy 7,0%
- ▣ Nemoci svalové a kosterní soust. 19,1%
- ▧ Poranění a otravy 10,7%
- ▨ Ostatní 21,1

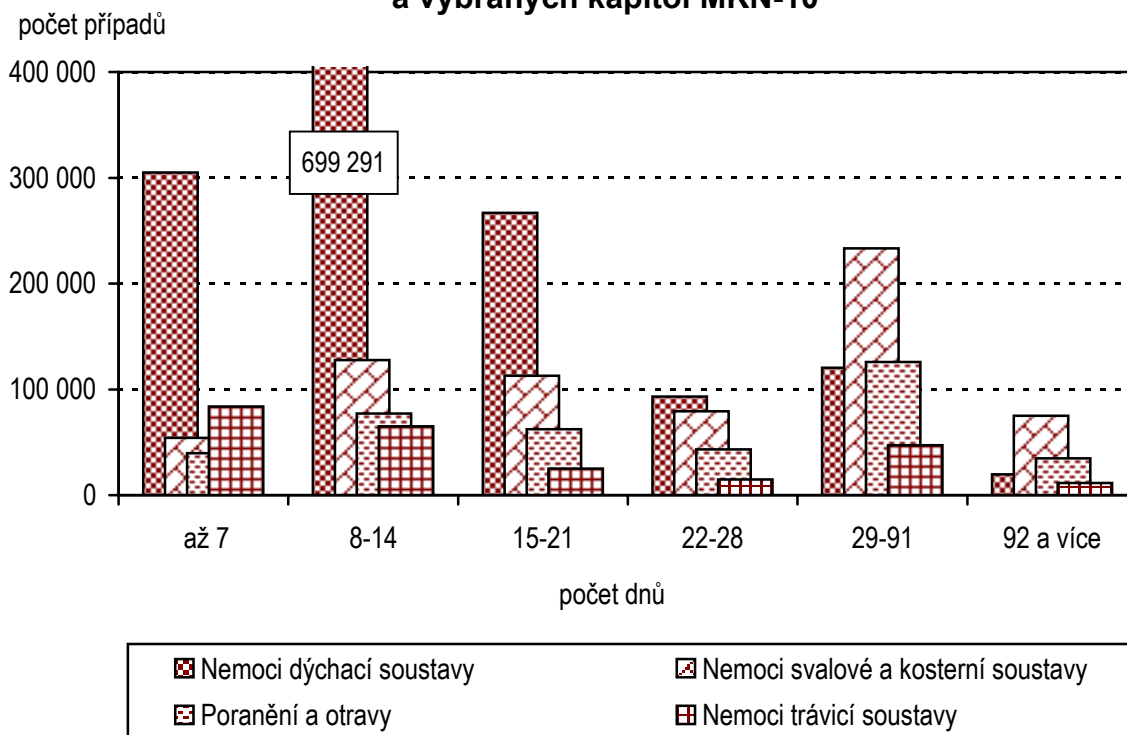


7. Struktura počtu ukončených případů PN podle hlavních tříd klasifikace zaměstnání

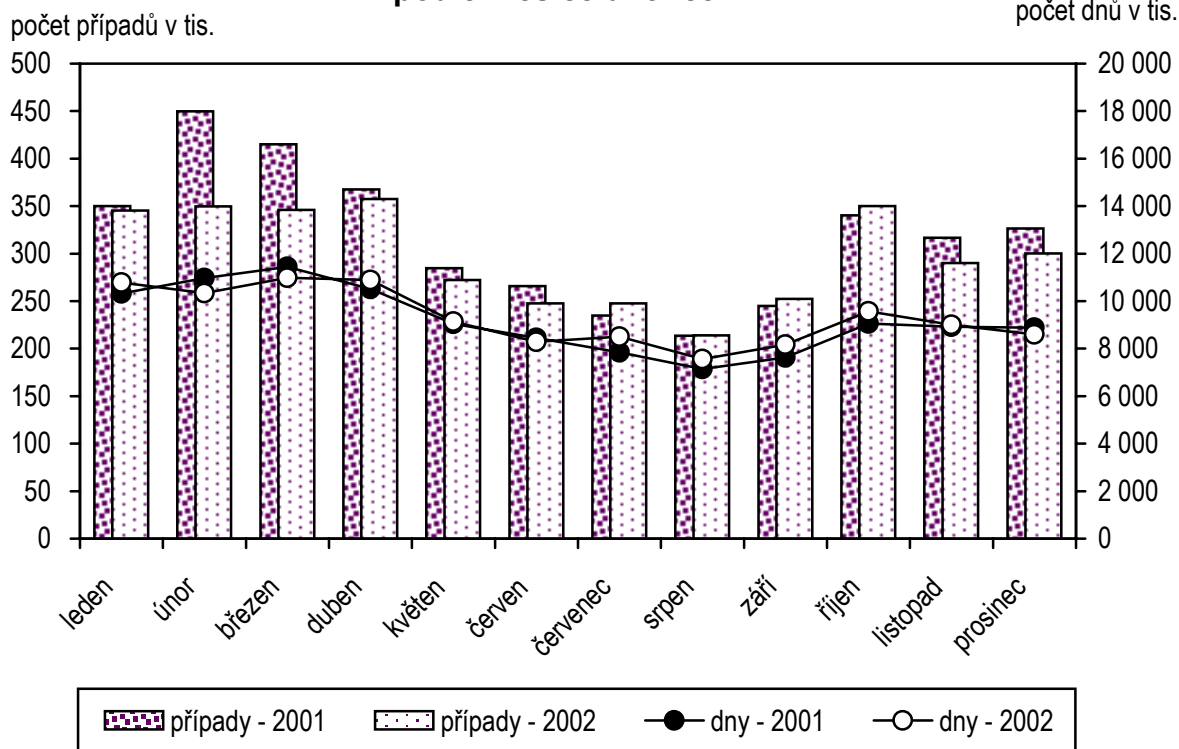
- ☒ Pomocní pracovníci 13,2 %
- ☒ Obsluhy strojů 4,4 %
- ☒ Řemeslníci, výrobci 38,9 %
- ☒ Kvalifik. dělníci v zemědělství a lesnictví 1,1 %
- ☒ Služby, obchod 13,6 %
- ☒ Nižší administrativní pracovníci 9,9 %
- ☒ Techničtí, zdravotničtí, pedagogičtí pracov. 12,9 %
- ☐ Duševní pracovníci 2,1 %
- ☒ Vedoucí pracovníci 3,9 %



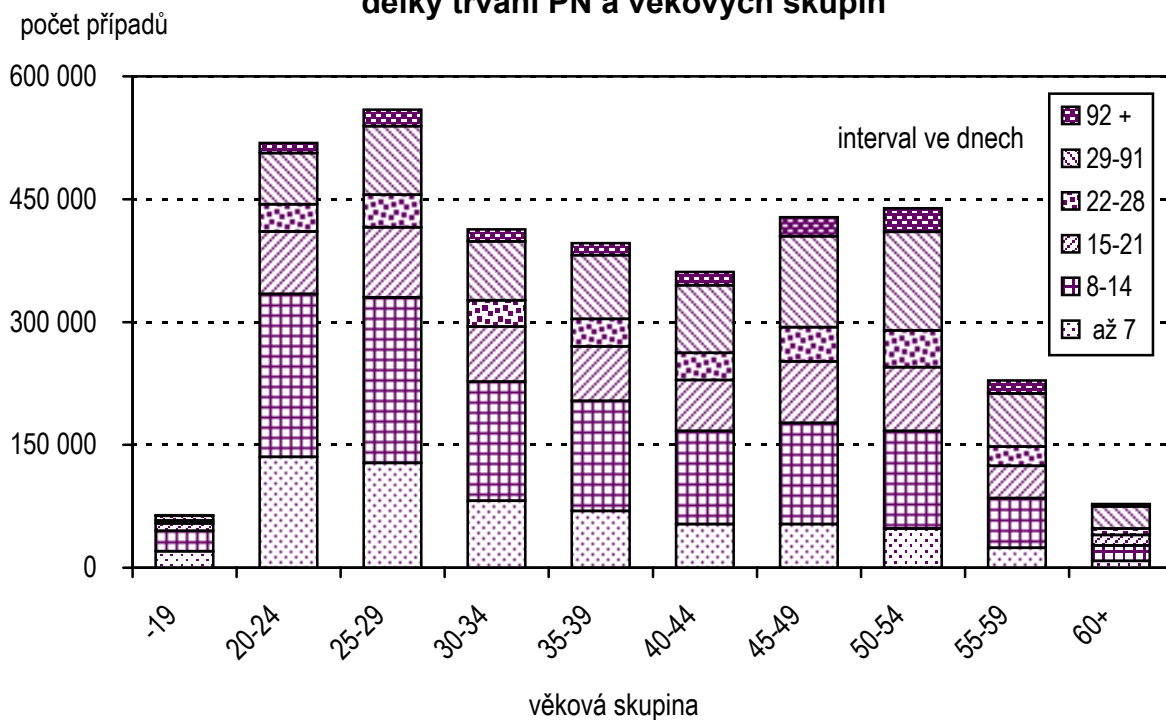
8. Práce neschopní podle intervalu trvání PN a vybraných kapitol MKN-10



9. Počty případů a pronesaných dnů pracovní neschopnosti podle měsíce ukončení PN



10. Počet případů PN podle intervalu délky trvání PN a věkových skupin



**1. Počty pojištěnců a procento pracovní neschopnosti
podle pohlaví a okresů (údaje ČSÚ)**

Území, okres	Počet pojištěnců			Průměrné procento pracovní neschopnosti		
	muži	ženy	celkem	muži	ženy	celkem
Praha 1	54 773	72 477	127 250	3,844	5,772	4,942
Praha 2	20 991	27 995	48 986	3,932	5,323	4,727
Praha 3	22 920	17 615	40 535	4,589	8,892	6,459
Praha 4	39 991	38 220	78 211	4,858	7,104	5,956
Praha 5	148 184	129 840	278 024	3,877	4,793	4,305
Praha 6	27 513	27 943	55 456	4,762	6,242	5,508
Praha 7	9 368	11 757	21 125	5,006	7,579	6,438
Praha 8	24 306	23 602	47 908	5,069	6,419	5,734
Praha 9	24 636	17 054	41 690	6,624	8,246	7,288
Praha 10	30 067	24 156	54 223	5,601	6,976	6,213
Praha 11	5 528	6 271	11 799	5,704	6,409	6,079
Praha 12	6 865	6 447	13 312	5,225	6,713	5,946
Praha 13	7 337	6 870	14 207	6,582	7,861	7,200
Praha 14	6 319	4 378	10 697	4,984	6,878	5,759
Praha 15	8 091	6 313	14 404	6,324	7,606	6,886
HL. město Praha	436 889	420 938	857 827	4,574	6,076	5,311
Benešov	18 375	16 144	34 519	5,720	7,267	6,444
Beroun	17 161	13 707	30 868	6,150	7,451	6,728
Kladno	31 532	26 921	58 453	6,844	7,354	7,079
Kolín	17 390	14 450	31 840	4,719	5,597	5,118
Kutná Hora	14 662	11 898	26 560	5,998	6,505	6,225
Mělník	16 574	13 987	30 561	5,057	5,396	5,212
Mladá Boleslav	37 671	26 463	64 134	5,174	6,816	5,852
Nymburk	14 553	13 883	28 436	5,157	5,914	5,526
Praha-východ	23 118	19 850	42 968	5,289	7,068	6,111
Praha-západ	18 525	15 363	33 888	5,388	7,206	6,212
Příbram	19 966	17 313	37 279	6,304	6,993	6,624
Rakovník	9 913	8 950	18 863	5,928	7,143	6,505
Středočeský kraj	239 440	198 929	438 369	5,667	6,785	6,174
České Budějovice	48 282	43 847	92 129	5,989	7,461	6,690
Český Krumlov	11 356	10 055	21 411	5,866	7,055	6,424
Jindřichův Hradec	18 309	16 438	34 747	6,384	7,486	6,906
Písek	13 690	12 262	25 952	5,381	7,022	6,156
Prachatice	8 921	7 621	16 542	8,376	9,641	8,959

1. Počty pojištěnců a procento pracovní neschopnosti podle pohlaví a okresů (údaje ČSÚ)

Území, okres	Počet pojištěnců			Průměrné procento pracovní neschopnosti		
	muži	ženy	celkem	muži	ženy	celkem
Strakonice	14 235	12 219	26 454	6,599	7,777	7,143
Tábor	23 344	19 068	42 412	6,294	7,325	6,758
Jihočeský kraj	138 137	121 510	259 647	6,240	7,534	6,845
Domažlice	11 055	9 997	21 052	6,669	7,246	6,943
Klatovy	16 338	14 986	31 324	6,288	6,882	6,572
Plzeň-město	52 632	45 302	97 934	5,949	6,852	6,367
Plzeň-jih	11 801	10 807	22 608	6,899	8,474	7,652
Plzeň-sever	11 639	11 227	22 866	6,319	8,455	7,368
Rokycany	8 474	7 120	15 594	6,574	7,906	7,182
Tachov	10 905	9 464	20 369	6,772	8,377	7,517
Plzeňský kraj	122 844	108 903	231 747	6,301	7,420	6,827
Cheb	16 664	17 515	34 179	6,211	6,942	6,585
Karlovy Vary	24 597	24 127	48 724	6,490	7,420	6,950
Sokolov	18 069	14 235	32 304	5,903	7,265	6,503
Karlovarský kraj	59 330	55 877	115 207	6,233	7,231	6,717
Děčín	24 996	23 007	48 003	6,795	8,705	7,711
Chomutov	19 544	18 820	38 364	6,060	7,269	6,653
Litoměřice	21 166	20 189	41 355	5,603	7,146	6,356
Louny	14 528	12 350	26 878	6,406	6,832	6,602
Most	25 689	20 099	45 788	5,732	6,444	6,044
Teplice	23 295	18 957	42 252	6,788	7,380	7,054
Ústí n. Labem	28 402	24 789	53 191	6,559	7,416	6,958
Ústecký kraj	157 620	138 211	295 831	6,291	7,373	6,796
Česká Lípa	19 983	18 873	38 856	6,763	8,313	7,516
Jablonec n. Nisou	18 476	18 801	37 277	8,119	9,608	8,870
Liberec	35 327	31 487	66 814	7,036	8,086	7,531
Semily	15 341	14 047	29 388	6,467	7,539	6,979
Liberecký kraj	89 127	83 208	172 335	7,101	8,389	7,723

**1. Počty pojištěnců a procento pracovní neschopnosti
podle pohlaví a okresů (údaje ČSÚ)**

Území, okres	Počet pojištěnců			Průměrné procento pracovní neschopnosti		
	muži	ženy	celkem	muži	ženy	celkem
Hradec Králové	44 474	37 657	82 131	5,928	7,026	6,432
Jičín	16 216	13 493	29 709	5,943	7,979	6,868
Náchod	22 372	21 137	43 509	6,358	7,693	7,007
Rychnov nad Kněžnou	15 500	12 952	28 452	6,693	8,258	7,406
Trutnov	24 193	22 537	46 730	7,191	8,838	7,985
Královéhradecký kraj	122 755	107 776	230 531	6,354	7,803	7,032
Chrudim	17 823	15 467	33 290	6,840	8,188	7,466
Pardubice	41 355	39 083	80 438	6,149	6,916	6,522
Svitavy	18 949	17 589	36 538	6,107	7,112	6,590
Ústí n. Orlicí	32 923	27 215	60 138	6,632	8,007	7,254
Pardubický kraj	111 050	99 354	210 404	6,396	7,448	6,893
Havlíčkův Brod	19 766	16 452	36 218	6,320	7,589	6,896
Jihlava	29 502	23 089	52 591	5,778	6,941	6,289
Pelhřimov	15 286	13 869	29 155	6,308	7,582	6,914
Třebíč	21 756	18 208	39 964	6,000	7,425	6,649
Žďár nad Sázavou	26 088	20 551	46 639	7,534	8,390	7,911
Vysočina	112 398	92 169	204 567	6,396	7,572	6,926
Blansko	21 865	17 658	39 523	7,350	8,084	7,678
Brno-město	124 255	118 472	242 727	6,644	7,396	7,011
Brno-venkov	28 596	22 360	50 956	7,362	8,028	7,654
Břeclav	21 630	19 974	41 604	6,828	7,943	7,364
Hodonín	29 105	24 517	53 622	7,806	8,357	8,058
Vyškov	15 171	13 958	29 129	5,995	7,054	6,502
Znojmo	18 521	16 783	35 304	6,313	7,103	6,689
Jihomoravský kraj	259 143	233 722	492 865	6,867	7,615	7,222
Jeseník	6 871	6 443	13 314	6,859	7,450	7,145
Olomouc	47 671	40 645	88 316	6,502	6,937	6,702
Prostějov	21 142	19 344	40 486	7,600	7,727	7,661
Přerov	23 614	20 585	44 199	7,091	7,107	7,098
Šumperk	24 185	19 788	43 973	8,735	9,534	9,094
Olomoucký kraj	123 483	106 805	230 288	7,260	7,625	7,429

**1. Počty pojištěnců a procento pracovní neschopnosti
podle pohlaví a okresů (údaje ČSÚ)**

Území, okres	Počet pojištěnců			Průměrné procento pracovní neschopnosti		
	muži	ženy	celkem	muži	ženy	celkem
Kroměříž	20 206	17 926	38 132	7,797	8,468	8,112
Uherské Hradiště	28 425	25 379	53 804	7,971	9,230	8,565
Vsetín	31 963	26 617	58 580	8,262	8,599	8,415
Zlín	51 707	41 050	92 757	7,053	7,841	7,402
Zlínský kraj	132 301	110 972	243 273	7,656	8,442	8,015
Bruntál	18 335	16 265	34 600	8,329	8,663	8,486
Frýdek-Místek	39 009	33 298	72 307	8,256	7,942	8,112
Karviná	45 559	35 748	81 307	8,838	7,895	8,423
Nový Jičín	28 997	26 534	55 531	7,520	7,659	7,587
Opava	31 366	29 953	61 319	6,723	7,026	6,871
Ostrava - město	96 859	81 885	178 744	7,866	7,753	7,814
Moravskoslezský kraj	260 125	223 683	483 808	7,951	7,761	7,863
Česká republika	2 364 642	2 102 057	4 466 699	6,323	7,277	6,772

2. Vývoj počtu případů pracovní neschopnosti podle jednotlivých kapitol MKN-10 na 100 000 pojištěnců

Kapitola MKN-10	1980	1985	1990 ¹⁾	1995	1996
Některé infekční a parazitární nemoci	2 598	2 111	1 918	2 372	2 191
Novotvary	635	700	708	716	710
Nemoci krve, krevtovorných orgánů a některé poruchy mech. imunity	90	88	82	81	70
Nemoci endokr., výž. a přeměny látek	368	402	536	263	247
Poruchy duševní a poruchy chování	1 284	1 169	1 062	838	823
Nemoci nervové soustavy	935	888	847	763	751
Nemoci oka a očních adnex	1 328	1 478	1 507	1 131	1 050
Nemoci ucha a bradavkového výběžku	1 035	1 040	915	660	645
Nemoci oběhové soustavy	3 279	3 399	3 078	2 443	2 331
Nemoci dýchací soustavy	50 320	45 634	43 152	47 206	43 983
Nemoci trávicí soustavy	8 915	8 160	8 018	6 450	6 160
Nemoci kůže a podkožního vaziva	2 838	2 727	2 793	2 264	2 079
Nem.sval.a kost. soustavy a poj. tkáně	9 405	10 803	12 422	13 405	13 439
Nemoci močové a pohlavní soustavy	3 941	4 189	3 929	3 727	3 581
Těhotenství, porod a šestinedělí	1 789	1 987	1 859	798	715
Vrozené vady, deformace a chromosomální abnormality	31	31	32	25	25
Příznaky, znaky a abnorm. klinické a laboratorní nálezy nezařazené jinde	415	470	605	4 154	4 339
Poranění, otravy aj. násl. vnějších příčin	10 895	11 809	12 223	10 859	10 666
Faktory ovlivňující zdravotní stav a kontakt se zdravotnickými službami	55	207	154	898	921
Celkem	100 157	97 293	95 838	99 054	94 725

¹⁾ Od r. 1990 včetně členů a učňů ZD

2. Vývoj počtu případů pracovní neschopnosti podle jednotlivých kapitol MKN-10 na 100 000 pojištěnců

1997	1998	1999	2000	2001	2002	Kapitola MKN-10
1 799	1 835	1 734	1 877	1 890	2 081	Některé infekční a parazitární nemoci
669	632	679	736	760	800	Novotvary
58	56	58	59	61	63	Nemoci krve, krvevorných orgánů a některé poruchy mech. imunity
223	225	223	248	262	271	Nemoci endokr., výž. a přeměny látek
783	813	906	999	1 081	1 156	Poruchy duševní a poruchy chování
682	665	661	716	730	778	Nemoci nervové soustavy
868	823	716	715	733	710	Nemoci oka a očních adnex
553	492	451	444	456	438	Nemoci ucha a bradavkového výběžku
2 143	2 073	2 018	2 179	2 235	2 375	Nemoci oběhové soustavy
41 947	34 989	40 800	40 451	40 241	33 683	Nemoci dýchací soustavy
5 199	5 153	4 962	5 398	5 364	5 549	Nemoci trávicí soustavy
1 752	1 653	1 493	1 609	1 623	1 623	Nemoci kůže a podkožního vaziva
12 029	12 052	12 105	13 912	14 490	15 280	Nem.sval.a kost. soustavy a poj. tkáně
3 186	3 026	2 889	3 064	3 169	3 158	Nemoci močové a pohlavní soustavy
636	619	618	644	669	666	Těhotenství, porod a šestinedělí
22	24	41	37	29	17	Vrozené vady, deformace a chromosomální abnormality
3 919	3 077	1 820	1 984	1 949	1 971	Příznaky, znaky a abnorm. klinické a laboratorní nálezy nezařazené jinde
9 328	8 684	8 352	8 690	8 519	8 579	Poranění, otravy aj. násl. vnějších příčin
866	817	586	667	721	782	Faktory ovlivňující zdravotní stav a kontakt se zdravotnickými službami
86 660	77 709	81 112	84 428	84 982	79 980	Celkem

3. Vývoj průměrného trvání 1 případu pracovní neschopnosti podle jednotlivých kapitol MKN-10 (ve dnech)

Kapitola MKN-10	1980	1985	1990 ¹⁾	1995	1996
Některé infekční a parazitární nemoci	20,3	16,5	17,4	19,0	19,4
Novotvary	56,3	57,4	68,2	57,8	58,9
Nemoci krve, krve tvorných orgánů a některé poruchy mech. imunity	37,9	38,8	53,8	53,2	56,0
Nemoci endokr., výž. a přeměny látek	42,7	38,1	47,9	55,7	56,9
Poruchy duševní a poruchy chování	30,6	32,1	35,9	44,2	44,4
Nemoci nervové soustavy	28,2	28,7	33,6	46,4	45,5
Nemoci oka a očních adnex	17,3	15,9	17,9	22,3	22,9
Nemoci ucha a bradavkového výběžku	15,2	14,4	15,0	20,6	21,2
Nemoci oběhové soustavy	42,0	42,0	47,4	55,6	56,1
Nemoci dýchací soustavy	9,6	9,2	10,1	15,6	17,2
Nemoci trávicí soustavy	17,8	17,1	17,3	24,9	24,8
Nemoci kůže a podkožního vaziva	16,1	15,8	16,8	23,2	23,7
Nem. sval. a kost. soustavy a poj. tkáně	22,8	22,4	24,5	38,9	38,5
Nemoci močové a pohlavní soustavy	20,3	19,8	23,3	27,7	28,3
Těhotenství, porod a šestinedělí	27,1	30,5	44,1	66,6	71,4
Vrozené vady, deformace a chromosomální abnormality	44,1	40,4	50,9	47,3	47,1
Příznaky, znaky a abnorm. klinické a laboratorní nálezy nezařazené jinde	27,6	26,3	28,6	32,9	32,4
Poranění, otravy aj. násl. vnějších příčin	23,2	23,3	24,9	34,9	36,6
Faktory ovlivňující zdravotní stav a kontakt se zdravotnickými službami	18,7	19,3	22,0	57,5	58,6
Celkem	16,4	16,7	18,7	25,7	27,0

¹⁾ Od r. 1990 včetně členů a učňů ZD

3. Vývoj průměrného trvání 1 případu pracovní neschopnosti podle jednotlivých kapitol MKN-10 (ve dnech)

1997	1998	1999	2000	2001	2002	Kapitola MKN-10
19,5	18,5	18,2	18,1	18,6	18,4	Některé infekční a parazitární nemoci
63,8	66,8	75,4	79,0	81,8	82,9	Novotvary
56,8	56,9	59,8	61,0	60,7	64,0	Nemoci krve, krevetvorných orgánů a některé poruchy mech. imunity
60,2	59,9	65,2	68,9	70,6	72,7	Nemoci endokr., výž. a přeměny látek
46,9	48,8	52,2	55,0	55,8	59,2	Poruchy duševní a poruchy chování
46,4	47,0	48,9	51,1	53,0	55,7	Nemoci nervové soustavy
23,3	22,5	22,7	23,8	23,6	25,2	Nemoci oka a očních adnex
21,0	21,2	22,1	23,3	23,7	24,5	Nemoci ucha a bradavkového výběžku
55,7	55,9	58,1	60,0	60,5	61,6	Nemoci oběhové soustavy
16,5	16,3	15,9	16,6	16,3	17,0	Nemoci dýchací soustavy
25,4	24,7	24,9	25,2	25,6	25,4	Nemoci trávicí soustavy
24,4	24,0	24,4	25,2	26,2	27,0	Nemoci kůže a podkožního vaziva
39,0	38,9	40,8	42,6	43,4	45,4	Nem.sval.a kost. soustavy a poj. tkáňe
28,8	28,7	27,9	28,3	28,5	29,2	Nemoci močové a pohlavní soustavy
74,8	76,8	80,2	83,8	87,3	90,5	Těhotenství, porod a šestinedělí
48,4	44,0	31,0	29,6	31,6	38,1	Vrozené vady, deformace a chromosomální abnormality
33,4	34,0	30,5	30,7	32,0	33,1	Příznaky, znaky a abnorm. klinické a laboratorní nálezy nezařazené jinde
37,4	36,7	37,9	38,9	39,7	40,9	Poranění, otravy aj. násl. vnějších příčin
61,0	66,0	82,9	83,1	85,3	87,2	Faktory ovlivňující zdravotní stav a kontakt se zdravotnickými službami
26,8	27,4	26,9	28,4	28,9	31,3	Celkem

4. Základní ukazatele pracovní neschopnosti podle pohlaví

Kapitola MKN-10	Počet případů			Počet prostonaných dnů		
	muži	ženy	celkem	muži	ženy	celkem
Některé infekč. a parazit. nemoci	47 908	45 048	92 956	866 325	841 025	1 707 350
Novotvary	12 120	23 622	35 742	1 092 546	1 870 998	2 963 544
Nemoci krve, krvetvorných org. a někt.poruchy mech.imunity	802	2 007	2 809	55 914	123 791	179 705
Nemoci endokrinní, výživy a přeměny látek	5 018	7 097	12 115	364 311	516 700	881 011
Poruchy duševní a por. chování	18 703	32 943	51 646	1 118 385	1 937 295	3 055 680
Nemoci nervové soustavy	15 259	19 496	34 755	894 237	1 042 303	1 936 540
Nemoci oka a očních adnex	17 538	14 180	31 718	452 051	347 279	799 330
Nem. ucha a bradav. výběžku	10 636	8 916	19 552	256 512	222 424	478 936
Nemoci oběhové soustavy	59 268	46 822	106 090	4 161 687	2 375 554	6 537 241
Nemoci dýchací soustavy	728 635	775 862	1 504 497	12 237 565	13 378 660	25 616 225
Nemoci trávicí soustavy	127 531	120 324	247 855	3 453 369	2 852 926	6 306 295
Nem. kůže a podkožního vaziva	39 380	33 123	72 503	1 077 466	883 443	1 960 909
Nem.svalové a kosterní soustavy a pojivové tkáně	384 308	298 193	682 501	16 429 258	14 523 618	30 952 876
Nem. močové a pohlavní soust.	27 267	113 804	141 071	902 763	3 220 087	4 122 850
Těhotenství, porod a šestinedělí	x	29 748	29 748	x	2 690 899	2 690 899
Vrozené vady, deformace a chromosomální abnormality	330	416	746	12 811	15 638	28 449
Příznaky, znaky a abnorm. klin. a lab. nálezy nezařazené jinde	39 572	48 460	88 032	1 299 805	1 613 183	2 912 988
Poranění, otr. aj. násl. vněj. příč.	270 730	112 486	383 216	10 940 540	4 719 664	15 660 204
Faktory ovlivňující zdrav. stav a kontakt se zdrav. službami	2 920	32 015	34 935	99 094	2 948 853	3 047 947
Celkem	1 807 925	1 764 562	3 572 487	55 714 639	56 124 340	111 838 979

1) Na 100 000 pojištěnců

4. Základní ukazatele pracovní neschopnosti podle pohlaví

Počet případů na 100 000 pojištěnců			Průměrné trvání 1 případu ve dnech			Průměrný denní stav práce neschopných ¹⁾			Kapitola MKN-10
muži	ženy	celkem	muži	ženy	celkem	muži	ženy	celkem	
2 026	2 143	2 081	18,1	18,7	18,4	100	110	105	Některé infekč. a parazit. nemoci
513	1 124	800	90,1	79,2	82,9	127	244	182	Novotvary
34	95	63	69,7	61,7	64,0	6	16	11	Nemoci krve, krvetvorných org. a někt.poruchy mech.imunity
212	338	271	72,6	72,8	72,7	42	67	54	Nemoci endokrinní, výživy a přeměny látek
791	1 567	1 156	59,8	58,8	59,2	130	252	187	Poruchy duševní a por. chování
645	927	778	58,6	53,5	55,7	104	136	119	Nemoci nervové soustavy
742	675	710	25,8	24,5	25,2	52	45	49	Nemoci oka a očních adnex
450	424	438	24,1	24,9	24,5	30	29	29	Nem. ucha a bradav. výběžku
2 506	2 227	2 375	70,2	50,7	61,6	482	310	401	Nemoci oběhové soustavy
30 814	36 910	33 683	16,8	17,2	17,0	1 418	1 744	1 571	Nemoci dýchací soustavy
5 393	5 724	5 549	27,1	23,7	25,4	400	372	387	Nemoci trávicí soustavy
1 665	1 576	1 623	27,4	26,7	27,0	125	115	120	Nem. kůže a podkožního vaziva
16 252	14 186	15 280	42,8	48,7	45,4	1 904	1 893	1 899	Nem.svalové a kosterní soustavy a pojivové tkáně
1 153	5 414	3 158	33,1	28,3	29,2	105	420	253	Nem. močové a pohlavní soust.
x	1 415	666	x	90,5	90,5	x	351	165	Těhotenství, porod a šestinedělí
14	20	17	38,8	37,6	38,1	1	2	2	Vrozené vady, deformace a chromosomální abnormality
1 673	2 305	1 971	32,8	33,3	33,1	151	210	179	Příznaky, znaky a abnorm. klin. a lab. nálezy nezařazené jinde
11 449	5 351	8 579	40,4	42,0	40,9	1 268	615	961	Poranění, otr. aj. násl. vněj. příč.
123	1 523	782	33,9	92,1	87,2	11	384	187	Faktory ovlivňující zdrav. stav a kontakt se zdrav. službami
76 457	83 945	79 980	30,8	31,8	31,3	6 455	7 315	6 860	Celkem

5. Počet případů pracovní neschopnosti podle měsíce ukončení PN a jednotlivých kapitol MKN-10

Kód	Kapitola MKN-10	Počet případů (měsíc ukončení pracovní neschopnosti)				
		leden	únor	březen	duben	květen
010	Některé infekční a parazitární nemoci	6 307	7 089	7 558	7 870	6 987
020	Novotvary	3 071	2 948	3 252	3 535	3 310
030	Nemoci krve, krvetvorných orgánů a některé poruchy mech. imunity	245	215	271	270	249
040	Nemoci endokr., výž. a přeměny látek	927	986	1 103	1 112	1 108
050	Poruchy duševní a poruchy chování	4 237	4 098	4 516	4 668	4 455
060	Nemoci nervové soustavy	2 718	2 822	3 125	3 294	2 988
070	Nemoci oka a očních adnex	2 358	2 712	2 859	3 071	2 745
080	Nemoci ucha a bradavkového výběžku	1 791	1 815	1 768	1 731	1 437
090	Nemoci oběhové soustavy	8 539	8 925	10 349	10 447	9 494
100	Nemoci dýchací soustavy	177 686	174 553	157 007	169 610	102 678
110	Nemoci trávicí soustavy	19 330	20 664	22 290	22 530	19 534
120	Nemoci kůže a podkožního vaziva	5 169	5 655	6 187	6 802	6 383
130	Nem.sval.a kost. soustavy a poj. tkáně	57 505	62 407	67 982	62 467	53 727
140	Nemoci močové a pohlavní soustavy	11 935	12 172	12 663	13 271	11 597
150	Těhotenství, porod a šestinedělí	2 730	2 488	2 653	2 497	2 534
170	Vrozené vady, deformace a chromosomální abnormality	161	144	141	99	40
180	Příznaky, znaky a abnorm. klinické a laboratorní nálezy nezařazené jinde	7 175	7 289	7 650	8 088	7 211
190	Poranění, otravy aj. násl. vnějších příčin	30 524	29 966	31 664	32 887	32 475
210	Faktory ovlivňující zdravotní stav a kontakt se zdravotnickými službami	2 883	2 879	3 146	3 243	3 195
Total Celkem		345 291	349 827	346 184	357 492	272 147

**5. Počet případů pracovní neschopnosti podle měsíce ukončení PN
a jednotlivých kapitol MKN-10**

Počet případů (měsíc ukončení pracovní neschopnosti)							Celkem	Kód
červen	červenec	srpen	září	říjen	listopad	prosinec		
7 526	8 615	8 336	9 499	8 927	7 343	6 899	92 956	010
3 242	3 053	2 376	2 376	2 796	2 958	2 825	35 742	020
266	230	191	191	222	236	223	2 809	030
1 088	1 142	866	913	962	1 032	876	12 115	040
4 367	4 448	3 725	4 478	4 412	4 258	3 984	51 646	050
3 046	2 922	2 672	2 685	2 978	2 795	2 710	34 755	060
2 933	2 822	2 192	2 590	2 626	2 432	2 378	31 718	070
1 405	1 779	1 528	1 587	1 564	1 522	1 625	19 552	080
9 081	9 470	7 389	7 818	8 040	8 218	8 320	106 090	090
75 416	66 562	55 751	80 214	174 532	127 171	143 317	1 504 497	100
20 607	20 946	19 102	21 587	21 928	20 407	18 930	247 855	110
6 604	7 272	5 760	6 406	6 015	5 340	4 910	72 503	120
53 448	56 738	50 951	54 306	56 140	52 588	54 242	682 501	130
11 412	10 777	9 472	10 899	13 022	12 370	11 481	141 071	140
2 499	2 517	2 341	2 343	2 427	2 481	2 238	29 748	150
26	19	22	18	27	28	21	746	170
7 377	7 895	6 714	7 186	7 820	6 839	6 788	88 032	180
34 211	37 510	31 962	34 558	32 672	28 893	25 894	383 216	190
2 981	2 808	2 627	2 609	2 954	3 050	2 560	34 935	210
247 535	247 525	213 977	252 263	350 064	289 961	300 221	3 572 487	Total

6. Počet případů pracovní neschopnosti na 100 000 pojištěnců podle věkových skupin a skupin diagnóz

Skupiny diagnóz	Věková skupina			
	-19	20-24	25-29	30-34
010 01 Průjem - diarrhoea a gastroenteritida inf. původu	1 628	1 586	1 137	855
010 02 Jiné střevní infekční nemoci	1 231	925	658	494
010 03 TBC dýchacího ústrojí	2	2	2	3
010 04 Jiná TBC	-	1	1	1
010 05 Některé zoonotické bakteriální nemoci	5	4	3	4
010 06 Spála	42	14	9	5
010 07 Jiné bakteriální nemoci	15	26	33	35
010 08 Syfilis	-	1	2	2
010 09 Gonokoková infekce	-	1	1	1
010 10 Ostat. infekce přenáš.převážně sexuálním způsobem	13	23	10	4
010 11 Jiné nemoci spirochétové, chlamyd., rickettsií	22	34	44	43
010 12 Virová encefalitida	8	8	6	6
010 13 Ostatní virové infekce centrální nervové soustavy	7	8	6	6
010 14 Virové horeč.a vir. hemorag. horeč. přenáš.členovci	2	1	1	1
010 15 Plané neštovice, spalničky a zarděnky	274	156	114	98
010 16 Pásový opar	104	132	134	102
010 17 Ost. virové infekce charakteriz. postiž.kůže a sliznice	172	141	103	77
010 18 Virová hepatitida	19	19	18	15
010 19 Onemocnění virem lidské imunodeficiency - HIV	5	1	1	1
010 20 Epidemický zánět průšnic	40	12	7	4
010 21 Infekční mononukleóza	76	48	26	13
010 22 Jiné virové nemoci	623	374	273	218
010 23 Mykózy	45	48	48	41
010 24 Protozoární nemoci	3	8	8	7
010 25 Helmintózy	7	1	2	1
010 26 Zavšivení, akarióza a jiná napadení	66	41	24	20
010 27 Následky infekčních a parazitárních nemocí	-	0	0	0
010 I. Některé infekční a parazitární nemoci	4 410	3 616	2 672	2 059
020 01 Zhoubné novotvary (ZN) rtu, dutiny ústní a hltanu	-	2	1	1
020 02 ZN žaludku	-	-	0	1
020 03 ZN tlustého střeva	-	0	1	2
020 04 ZN rektosigm.sp.,rekta,řiti,řitního kanálu	-	-	1	2
020 05 Ostatní ZN trávicího ústrojí	-	0	1	2
020 06 ZN hrtanu	-	0	-	-

**6. Počet případů pracovní neschopnosti na 100 000 pojištěnců
podle věkových skupin a skupin diagnóz**

Věková skupina							Celkem	Skupiny diagnóz	
35-39	40-44	45-49	50 - 54	55-59	60-64	65+			
666	568	541	547	507	343	283	800	01	010
400	339	332	332	326	229	196	478	02	010
2	5	5	5	6	7	3	4	03	010
1	0	1	0	1	-	-	1	04	010
2	3	4	6	7	10	3	4	05	010
2	2	1	0	0	-	-	5	06	010
61	87	121	192	253	190	196	97	07	010
0	1	0	-	0	1	-	1	08	010
0	1	1	0	0	-	-	1	09	010
5	4	3	2	4	2	2	7	10	010
50	49	55	62	59	39	15	48	11	010
6	5	7	5	8	9	7	6	12	010
4	2	2	4	5	3	2	5	13	010
1	1	1	1	1	-	-	1	14	010
56	34	14	9	8	12	3	63	15	010
107	131	166	244	254	226	254	157	16	010
70	54	52	53	42	21	23	74	17	010
13	17	14	12	17	11	5	15	18	010
0	1	-	1	0	-	-	1	19	010
4	5	3	3	2	1	3	5	20	010
8	6	5	4	4	-	2	15	21	010
199	186	161	171	161	97	88	220	22	010
41	38	40	42	45	29	11	42	23	010
5	3	3	4	2	1	2	5	24	010
1	2	1	2	1	2	0	2	25	010
20	18	15	18	15	2	5	21	26	010
-	1	5	9	19	22	5	4	27	010
1 726	1 561	1 554	1 732	1 747	1 260	1 108	2 081		010
3	5	10	19	27	27	26	8	01	020
1	2	6	10	14	20	21	4	02	020
4	7	13	32	66	124	129	17	03	020
3	5	10	27	75	112	129	16	04	020
3	4	11	22	35	64	70	10	05	020
0	2	3	5	13	16	15	3	06	020

6. Počet případů pracovní neschopnosti na 100 000 pojištěnců podle věkových skupin a skupin diagnóz

Skupiny diagnóz	Věková skupina			
	-19	20-24	25-29	30-34
020 07 ZN průdušnice, průdušky a plíce	2	1	1	1
020 08 Ostatní ZN dýchací soustavy	-	1	1	1
020 09 ZN kosti a kloubní chrupavky	-	1	2	2
020 10 Zhoubný melanom kůže	-	2	3	4
020 11 Jiné ZN kůže	-	1	1	1
020 12 ZN prsu	-	1	2	4
020 13 ZN děložního hrdla	-	0	2	8
020 14 Ostatní ZN ženských pohlavních orgánů	-	1	2	3
020 15 ZN prostaty	-	-	0	0
020 16 Ostatní ZN mužských pohlavních orgánů	-	5	6	9
020 17 Leukémie	-	3	3	2
020 18 Ostatní zhoubné novotvary	3	13	14	17
020 19 Novotvary in situ	7	7	9	9
020 20 Nezhoubné novotvary	180	295	289	310
020 21 Novotvary nejistého a neznámého chování	8	20	17	18
020 II. Novotvary	200	353	356	397
030 01 Anémie z nedostatku železa	19	21	18	28
030 02 Ostatní anémie	3	6	5	6
030 03 Vady koagulace, purpura aj.n.krve a krvetvor. org.	7	11	11	8
030 04 Některé poruchy mechanismu imunity	7	7	9	8
030 III. Nemoci krve,krvetočných orgánů a ... imunity	35	45	43	49
040 01 Poruchy štítné žlázy	24	58	74	92
040 02 Diabetes mellitus závislý na inzulinu	35	37	32	32
040 03 Ostatní diabetes mellitus	2	8	10	21
040 04 Podvýživa	-	0	1	1
040 05 Obezita	-	2	2	4
040 06 Poruchy metabolismu lipoproteinů a jiné lipidémie	-	-	-	-
040 07 Ostatní nem.endokrinní, výživy a přeměny látek	5	6	7	7
040 IV. Nemoci endokrinní, výživy a přeměny látek	66	111	125	156
050 01 Poruchy duševní, por.chování způsob.úživ.alkoholu	20	22	36	56
050 02 Por.duševní, por.chov.zp.úživ.jiných psychoakt.látek	35	30	15	10
050 03 Schizofrenie, por. schizotypální a poruchy s bludy	20	48	62	60
050 04 Afektivní poruchy	37	77	97	136
050 05 Neurotické, stresové a somatoformní poruchy	512	697	683	803

**6. Počet případů pracovní neschopnosti na 100 000 pojištěnců
podle věkových skupin a skupin diagnóz**

Věková skupina							Celkem	Skupiny diagnóz	
35-39	40-44	45-49	50 - 54	55-59	60-64	65+			
2	5	18	38	81	96	123	18	07	020
1	1	2	3	6	4	8	2	08	020
1	1	3	1	3	2	-	2	09	020
5	8	11	14	19	27	18	8	10	020
3	7	11	23	34	40	54	10	11	020
18	42	71	96	95	90	102	41	12	020
10	12	12	14	10	10	5	8	13	020
6	13	22	36	41	38	39	15	14	020
0	0	1	9	48	84	169	9	15	020
9	8	6	5	6	2	7	6	16	020
3	4	7	9	26	27	31	7	17	020
24	39	56	104	189	241	342	58	18	020
9	9	8	9	10	9	11	9	19	020
445	690	911	736	480	395	344	520	20	020
22	27	37	43	55	49	46	29	21	020
571	890	1 230	1 255	1 333	1 478	1 690	800		020
37	50	57	36	23	20	43	34	01	030
9	13	13	12	11	7	15	9	02	030
7	11	14	11	14	16	8	11	03	030
10	10	8	10	12	8	3	9	04	030
62	83	92	69	59	51	69	63		030
115	147	173	206	181	105	116	128	01	040
38	47	62	105	149	130	97	60	02	040
30	62	89	152	247	183	154	72	03	040
1	0	1	0	0	1	-	1	04	040
3	5	4	6	3	1	2	3	05	040
-	-	-	-	0	-	-	0	06	040
7	6	9	9	10	15	2	8	07	040
195	266	338	477	590	435	370	271		040
84	95	86	72	56	21	5	62	01	050
5	9	7	9	9	3	2	12	02	050
58	62	53	48	30	22	20	53	03	050
156	175	202	241	209	119	61	157	04	050
930	975	976	1 002	750	444	218	838	05	050

6. Počet případů pracovní neschopnosti na 100 000 pojištěnců podle věkových skupin a skupin diagnóz

Skupiny diagnóz	Věková skupina			
	-19	20-24	25-29	30-34
050 06 Mentální retardace	-	1	0	0
050 07 Poruchy psychického výv.a chov.,emocí-z.děts.,dosp.	-	1	1	2
050 08 Ostatní duševní poruchy a poruchy chování	34	44	40	34
050 V. Poruchy duševní a poruchy chování	658	920	935	1 101
060 01 Zánětlivé nemoci centrální nervové soustavy (CNS)	7	6	6	5
060 02 Parkinsonova nemoc	-	-	-	0
060 03 Demyelinizující nemoci CNS	-	21	34	42
060 04 Epilepsie	101	102	91	90
060 05 Migréna a jiné syndromy bolesti hlavy	354	299	213	220
060 06 Myasthenia gravis a jiné myopatie	-	3	4	3
060 07 Mozková obrna a jiné syndromy ochrnutí	2	6	6	8
060 08 Ostatní nemoci nervové soustavy	101	162	204	297
060 VI. Nemoci nervové soustavy	564	598	557	665
070 01 Záněty očního víčka a onemocnění spojivky	567	553	442	444
070 02 Glaukom	3	12	10	16
070 03 Slepotá a slabozrakost	2	3	3	3
070 04 Ostatní nemoci oka a očních adnex	121	186	195	190
070 VII. Nemoci oka a očních adnex	694	754	650	654
080 01 Zánět střed.ucha,brad.výb.,zán.a j.on. Eustach.trub.	249	210	187	186
080 02 Jiná onem. středního ucha a bradavkového výběžku	7	13	10	9
080 03 Nedoslýchavost, ztráta sluchu	8	21	27	29
080 04 Ostatní nemoci ucha	153	232	209	225
080 VIII. Nemoci ucha a bradavkového výběžku	418	476	432	449
090 01 Akutní revmatická horečka	3	4	4	2
090 02 Chronické revmatické choroby srdeční	5	4	4	4
090 03 Esenciální (primární) hypertenze	109	129	144	233
090 04 Jiná hypertenzní onemocnění	19	22	22	28
090 05 Akutní a pokračující infarkt myokardu	2	2	2	4
090 06 Ostatní ischemické nemoci srdeční	25	18	21	29
090 07 Plicní embolie	-	3	4	6
090 08 Jiné formy srdečních onemocnění	69	61	66	80
090 09 Cévní nemoci mozku	13	10	10	16
090 10 Ateroskleróza	2	3	3	8

**6. Počet případů pracovní neschopnosti na 100 000 pojištěnců
podle věkových skupin a skupin diagnóz**

Věková skupina							Celkem	Skupiny diagnóz	
35-39	40-44	45-49	50 - 54	55-59	60-64	65+			
0	1	1	1	-	2	-	1	06	050
2	2	2	1	2	1	-	1	07	050
30	28	31	29	31	16	10	33	08	050
1 267	1 345	1 358	1 403	1 088	629	314	1 156		050
6	7	6	6	3	4	2	6	01	060
1	1	1	5	11	8	8	2	02	060
49	54	51	33	29	19	2	38	03	060
82	82	68	65	60	36	20	79	04	060
208	196	209	175	116	43	36	204	05	060
5	4	3	6	6	6	2	4	06	060
6	3	3	2	2	1	-	4	07	060
403	482	592	758	718	483	467	440	08	060
759	828	935	1 050	946	600	535	778		060
387	360	369	374	357	189	164	405	01	070
22	39	67	88	102	96	110	44	02	070
3	4	2	6	4	4	7	4	03	070
182	193	254	335	513	584	879	257	04	070
594	596	693	802	976	873	1 159	710		070
163	151	141	144	128	70	52	162	01	080
13	8	13	12	9	7	5	11	02	080
36	48	62	91	112	105	90	52	03	080
216	204	218	220	210	146	88	213	04	080
427	411	433	467	461	327	236	438		080
3	2	3	4	6	4	2	3	01	090
5	6	8	12	23	27	36	8	02	090
382	608	925	1 358	1 713	1 267	976	654	03	090
43	75	112	173	246	170	170	85	04	090
11	28	55	105	210	233	250	50	05	090
57	123	282	604	1 211	1 303	1 709	286	06	090
8	11	14	16	30	33	46	11	07	090
86	108	141	212	369	365	575	139	08	090
27	44	93	181	378	511	724	97	09	090
7	20	42	108	229	237	278	50	10	090

6. Počet případů pracovní neschopnosti na 100 000 pojištěnců podle věkových skupin a skupin diagnóz

Skupiny diagnóz		Věková skupina				
		-19	20-24	25-29	30-34	
090	11	Jiné nemoci tepen, tepének, vlásečnic	12	13	11	14
090	12	Zánět žil, trombóza vrátnice a jiná žilní embolie	37	64	83	145
090	13	Žilní městky dolních končetin	39	111	168	308
090	14	Hemoroidy	64	133	172	211
090	15	Jiné nemoci žil, mízních cév a mízních uzlin NJ	34	49	36	34
090	16	Jiné nemoci oběhové soustavy	113	70	39	36
090		IX. Nemoci oběhové soustavy	546	695	790	1 157
100	01	Akutní zánět mandlí	11 376	9 110	6 458	5 290
100	02	Jiné akutní infekce horních cest dýchacích	31 031	32 827	25 348	20 875
100	03	Chřipka	10 799	9 964	7 801	6 508
100	04	Záněty plic	204	155	149	183
100	05	Jiné akutní infekce dolní části dýchacího ústrojí	3 496	3 264	2 872	2 761
100	06	Bronchitis, emfysema aj.chr.obstruktivní plicní nem.	227	305	272	267
100	07	Astma, astmatický stav	286	264	225	203
100	08	Ostatní nemoci dýchací soustavy	448	479	406	364
100		X. Nemoci dýchací soustavy	57 867	56 368	43 532	36 451
110	01	Nemoci ústní dutiny, slinných žláz a čelistí	854	1 500	1 306	1 183
110	02	Žaludeční a dvanáct.vřed, peptický vřed neurč. lok.	173	253	272	298
110	03	Zánět žaludku a dvanáctníku	744	614	430	366
110	04	Jiné nemoci jícnu, žaludku a dvanáctníku	3 171	3 028	2 051	1 632
110	05	Nemoci appendixu	360	342	216	134
110	06	Kýly	74	125	164	182
110	07	Neinfekční zánět tenkého a tlustého střeva	1 753	1 608	1 120	886
110	08	Jiné nemoci střev a nemoci pobříšnice	377	492	387	326
110	09	Alkoholické onemocnění jater	2	4	4	7
110	10	Ostatní nemoci jater	27	46	50	57
110	11	Žlučové kameny	81	106	147	229
110	12	Jiné nemoci žlučníku a žlučových cest	27	30	40	44
110	13	Akutní zánět slinivky břišní a jiné nemoci slin. břišní	15	33	42	60
110	14	Jiné nemoci trávicí soustavy	111	85	69	65
110		XI. Nemoci trávicí soustavy	7 770	8 266	6 297	5 472
120	01	Infekce kůže a podkožního vaziva	1 054	1 027	768	722
120	02	Dermatitida a ekzém	817	692	494	476
120	03	Psoriáza - lupénka	32	46	50	60

**6. Počet případů pracovní neschopnosti na 100 000 pojištěnců
podle věkových skupin a skupin diagnóz**

Věková skupina							Celkem	Skupiny diagnóz	
35-39	40-44	45-49	50 - 54	55-59	60-64	65+			
20	27	33	53	74	71	74	30	11	090
193	241	315	396	428	414	383	229	12	090
419	498	600	699	659	519	454	424	13	090
258	283	271	291	304	169	100	233	14	090
33	38	44	47	40	27	44	40	15	090
32	27	23	24	23	20	25	35	16	090
1 584	2 139	2 962	4 281	5 943	5 369	5 845	2 375		090
3 909	2 881	2 167	1 988	1 632	1 054	588	4 210	01	100
18 055	15 802	14 371	14 301	13 286	9 532	7 304	19 257	02	100
5 795	5 271	4 934	4 955	4 640	3 226	2 273	6 206	03	100
178	195	196	252	329	339	347	203	04	100
2 657	2 557	2 658	2 991	3 217	2 638	2 307	2 845	05	100
280	315	381	511	696	567	689	369	06	100
189	196	240	266	281	210	196	231	07	100
311	321	320	346	368	348	270	362	08	100
31 374	27 538	25 266	25 610	24 447	17 915	13 974	33 683		100
1 106	1 044	1 000	952	775	480	275	1 093	01	110
327	360	358	372	394	244	175	321	02	110
288	276	247	241	215	137	110	334	03	110
1 356	1 233	1 206	1 186	1 104	768	666	1 595	04	110
131	92	85	83	91	67	44	147	05	110
197	223	291	367	600	611	653	263	06	110
697	602	553	568	539	364	306	820	07	110
290	292	300	313	368	282	260	341	08	110
13	23	32	35	39	18	5	19	09	110
65	76	100	112	128	73	54	76	10	110
285	379	411	512	566	568	583	326	11	110
60	65	70	83	100	88	70	60	12	110
67	89	110	112	123	94	83	78	13	110
60	69	72	86	104	99	106	76	14	110
4 944	4 823	4 835	5 021	5 147	3 894	3 392	5 549		110
681	681	705	760	786	564	439	756	01	120
430	439	445	474	402	246	180	478	02	120
68	70	82	99	88	55	67	69	03	120

6. Počet případů pracovní neschopnosti na 100 000 pojištěnců podle věkových skupin a skupin diagnóz

Skupiny diagnóz	Věková skupina			
	-19	20-24	25-29	30-34
120 04 Ostatní nemoci kůže a podkožního vaziva	466	502	335	290
120 XII. Nemoci kůže a podkožního vaziva	2 369	2 267	1 646	1 547
130 01 Zánětlivé polyartropatie	158	196	217	313
130 02 Artrózy	190	288	344	459
130 03 Systémová onemocnění pojivové tkáně	29	28	24	23
130 04 Onemocnění krčních aj. meziobratlových plotének	391	604	643	760
130 05 Jiné dorzopatie, spondylopatie	6 601	8 119	8 225	9 139
130 06 Onemocnění měkké tkáně	1 285	1 577	1 490	1 737
130 07 Ostatní nemoci svalové a kosterní soustavy	658	800	769	766
130 XIII. Nem.svalové a kosterní soustavy a poj.tkáně	9 312	11 611	11 711	13 197
140 01 Akutní a rychle postupující nefritický syndrom	12	7	5	5
140 02 Jiné nemoci glomerulů	24	19	14	12
140 03 Tubulo - intersticiální nemoci ledvin	162	134	98	92
140 04 Selhání ledvin	2	4	7	8
140 05 Kameny v močovém ústrojí	103	147	169	209
140 06 Zánět močového měchýře	1 635	1 710	1 169	1 053
140 07 Jiné nemoci ledvin, močovodů a močové soustavy	519	376	245	222
140 08 Zbytnění prostaty	-	1	3	2
140 09 Jiné nemoci mužských pohlavních orgánů	79	118	110	85
140 10 Nemoci prsu	19	29	24	31
140 11 Zánět vejcovodů a vaječníků	355	327	252	254
140 12 Jiná zánětlivá onem. ženských pánevních orgánů	199	212	185	192
140 13 Nezáánětlivá onem. ženského pohlavního ústrojí	571	716	1 101	1 113
140 14 Onem. močové a pohl. soustavy po výkonech, NJ	32	27	35	33
140 XIV. Nemoci močové a pohlavní soustavy	3 710	3 827	3 418	3 313
150 01 Mimoděložní těhotenství	20	39	57	52
150 02 Samovolný potrat	29	49	64	47
150 03 Lékařský potrat	113	58	54	73
150 04 Ostatní těhotenství končící potratem	47	89	129	94
150 05 Edém, proteinurie a hypertenzní onemocnění	13	12	17	11
150 06 Jiná onem. matky převáž.v souvislosti s těhotenstvím	500	1 028	1 435	696
150 07 Péče o matku ve vztahu k plodu	71	130	232	123
150 08 Komplikace porodu	13	16	21	13
150 09 Spontánní porod jediného dítěte	2	4	6	3
150 10 Ostatní porody	-	1	2	2

**6. Počet případů pracovní neschopnosti na 100 000 pojištěnců
podle věkových skupin a skupin diagnóz**

Věková skupina							Celkem	Skupiny diagnóz	
35-39	40-44	45-49	50 - 54	55-59	60-64	65+			
270	276	283	313	313	259	211	320	04	120
1 449	1 466	1 515	1 646	1 589	1 124	897	1 623		120
389	511	662	856	982	598	429	494	01	130
601	876	1 282	2 033	2 633	2 224	2 410	1 030	02	130
24	28	26	33	37	22	15	27	03	130
886	955	1 009	1 114	1 052	664	422	856	04	130
9 769	10 539	11 353	12 200	11 457	7 140	4 976	9 895	05	130
1 987	2 346	2 661	2 888	2 597	1 494	974	2 110	06	130
760	814	927	1 116	1 152	735	539	867	07	130
14 415	16 069	17 920	20 241	19 909	12 878	9 765	15 280		130
4	3	5	4	4	0	0	5	01	140
13	14	13	17	13	21	7	15	02	140
86	84	93	92	79	74	72	95	03	140
8	10	13	16	23	18	38	11	04	140
235	268	289	353	441	431	313	258	05	140
995	903	847	845	732	617	514	1 028	06	140
224	226	251	280	260	234	259	262	07	140
3	8	17	42	148	286	427	32	08	140
77	80	79	105	175	148	164	101	09	140
43	66	81	73	54	30	16	49	10	140
212	182	109	59	21	10	7	178	11	140
178	157	121	86	36	19	5	146	12	140
938	948	1 156	1 079	486	289	252	949	13	140
26	32	35	27	16	10	8	29	14	140
3 042	2 982	3 107	3 077	2 488	2 187	2 081	3 158		140
25	8	2	0	-	-	-	23	01	150
27	14	1	-	-	-	-	25	02	150
68	44	4	1	1	-	-	38	03	150
45	20	2	-	-	-	-	48	04	150
4	0	0	0	1	-	-	6	05	150
209	47	9	5	3	4	8	437	06	150
46	8	1	0	0	-	2	69	07	150
4	1	0	-	-	-	-	7	08	150
1	0	-	-	-	-	-	2	09	150
1	1	0	-	-	-	-	1	10	150

6. Počet případů pracovní neschopnosti na 100 000 pojištěnců podle věkových skupin a skupin diagnóz

Skupiny diagnóz			Věková skupina			
			-19	20-24	25-29	30-34
150	11	Komplikace spojené převážně s šestinedělím	13	25	30	15
150		XV. Těhotenství, porod a šestinedělí	822	1 450	2 046	1 129
170		XVII. Vrozené vady, deformace a chrom.abnorm.	27	28	18	16
180		XVIII. Příznaky, znaky a ... nálezy nezařazené jinde	4 594	2 643	2 068	1 838
190	01	Zlomenina kostí lebky a obličeje	128	131	99	79
190	02	Zlomenina krku, hrudníku a pánve	59	95	114	125
190	03	Zlomenina kosti stehenní	24	27	20	19
190	04	Zlomenina jiných částí končetin	1 096	1 263	1 166	1 109
190	05	Zlomeniny postihující více částí těla	5	2	3	4
190	06	Vymknutí, podvrtnutí a natažení kloubů, vazů	2 858	3 025	2 639	2 224
190	07	Poranění oka a očnice	104	108	114	110
190	08	Nitrolební poranění	450	384	296	228
190	09	Poranění jiných vnitřních orgánů	19	11	10	10
190	10	Drtivé poranění, traumatické amputace	62	54	44	47
190	11	Jiná poranění určitých, NS a více částí těla	8 017	6 685	4 924	4 282
190	12	Účinky cizího tělesa vniklého přiroz. otvorem těla	374	391	357	312
190	13	Popáleniny a poleptání	524	393	292	290
190	14	Otrava léky, léčivý, návykovými a biolog. látkami	17	21	12	16
190	15	Toxické účinky látek ze zdrojů převáž. mimo lékař.	37	33	25	23
190	16	Syndromy týrání	-	0	1	0
190	17	Omrzliny a jiné NS účinky vnějších příčin	177	133	86	69
190	18	Některé časné kompl. úrazů a kompl. zdr. péče NJ	19	12	13	16
190	19	Následky poranění, otravy aj. násl. vněj. příčin	27	31	34	34
190		XIX. Poranění, otravy a ...následky vnějších příčin	13 995	12 799	10 249	8 996
210	01	Celková prohlídka, vyš. osob bez obtíží n. uved. dg.	3	4	3	2
210	02	Vyšetření a návštěva pro administrativní účely	-	-	-	-
210	03	Jiná pozorování, prohlídky a vyšetření	2	3	1	2
210	04	Osoby s potenciálně ohrož. zdravím ... přenos.nem.	-	1	0	1
210	05	Osoby se zdravot.sl.-okol. související s reprodukcí	424	1 161	1 753	954
210	06	Osoby se zdravot.sl.-urč. výkonů a zdravotní péče	19	41	42	49
210	07	Jiné faktory ovlivňující zdravotní stav	64	97	396	450
210	08	Pacient s transplantovaným orgánem a tkání	-	1	1	2
210	09	Pacient se srdečním a cév. implantátem a transpl.	-	0	0	1
210		XXI. Faktory ovl. zdravot. stav a kont.se zdravot.sl.	512	1 308	2 197	1 461
Total		Celkem	108 568	108 135	89 743	80 107

**6. Počet případů pracovní neschopnosti na 100 000 pojištěnců
podle věkových skupin a skupin diagnóz**

Věková skupina							Celkem	Skupiny diagnóz	
35-39	40-44	45-49	50 - 54	55-59	60-64	65+			
6	2	1	-	-	-	-	10	11	150
437	145	20	6	5	4	10	666		150
14	13	14	16	14	12	15	17		170
1 753	1 744	1 728	1 858	1 983	1 791	1 917	1 971		180
69	54	48	43	48	28	39	71	01	190
156	175	200	231	309	257	260	171	02	190
19	24	23	34	46	58	160	28	03	190
1 062	1 083	1 088	1 265	1 466	1 369	1 365	1 177	04	190
2	4	3	3	4	7	2	3	05	190
1 898	1 643	1 437	1 405	1 378	990	761	1 945	06	190
101	88	88	78	82	46	33	95	07	190
204	184	157	164	183	154	154	225	08	190
8	6	7	8	8	8	10	9	09	190
37	44	48	47	56	45	33	47	10	190
3 720	3 425	3 275	3 324	3 438	2 357	1 920	4 114	11	190
292	254	223	190	195	73	34	273	12	190
247	236	230	242	221	129	102	268	13	190
15	14	13	11	13	8	3	14	14	190
22	18	16	20	17	15	10	22	15	190
1	-	-	0	-	-	-	0	16	190
56	51	60	60	50	29	25	71	17	190
14	18	21	19	23	17	29	17	18	190
31	29	28	32	31	20	10	31	19	190
7 954	7 351	6 966	7 175	7 570	5 611	4 951	8 579		190
2	3	3	2	1	-	2	3	01	210
-	-	-	-	-	-	-	-	02	210
3	2	3	4	6	3	-	3	03	210
1	0	1	0	-	-	-	0	04	210
358	89	9	3	0	-	-	548	05	210
46	41	42	45	49	21	36	43	06	210
206	99	50	61	70	74	98	180	07	210
2	1	3	4	4	7	13	3	08	210
0	1	0	3	8	21	11	2	09	210
618	236	110	123	139	127	160	782		210
73 185	70 486	71 074	76 310	76 435	56 567	48 489	79 980		Total

7. Průměrné trvání 1 případu pracovní neschopnosti (ve dnech) podle věkových skupin a skupin diagnóz

Skupiny diagnóz	Věková skupina				
	-19	20-24	25-29	30-34	
010 01	Průjem - diarrhoea a gastroenteritida inf. původu	9,3	9,9	10,8	11,5
010 02	Jiné střevní infekční nemoci	10,4	10,8	11,9	12,7
010 03	TBC dýchacího ústrojí	194,0	176,3	189,4	225,8
010 04	Jiná TBC	-	60,7	164,8	85,8
010 05	Některé zoonotické bakteriální nemoci	22,3	40,6	30,4	41,3
010 06	Spála	15,2	14,9	17,1	20,5
010 07	Jiné bakteriální nemoci	20,4	20,7	19,7	25,5
010 08	Syfilis	-	20,0	23,8	14,7
010 09	Gonokoková infekce	-	13,6	12,1	49,3
010 10	Ostat. infekce přenáš.převážně sexuálním způsobem	10,5	17,6	22,8	21,3
010 11	Jiné nemoci spirochétové, chlamyd., rickettsií	34,2	37,2	43,7	42,8
010 12	Virová encefalitida	78,2	62,4	79,7	71,1
010 13	Ostatní virové infekce centrální nervové soustavy	22,0	55,1	48,4	83,2
010 14	Virové horeč.a vir. hemorag. horeč. přenáš.členovci	97,0	23,0	23,7	10,3
010 15	Plané neštovice, spalničky a zarděnky	13,0	16,6	18,2	18,4
010 16	Pásový opar	16,7	17,6	19,0	20,2
010 17	Ost. virové infekce charakteriz. postiž.kůže a sliznice	13,8	15,7	16,3	21,6
010 18	Virová hepatitida	101,9	88,8	91,6	74,8
010 19	Onemocnění virem lidské imunodeficiency - HIV	15,7	22,4	18,7	58,3
010 20	Epidemický zánět příušnic	20,2	18,9	22,5	15,5
010 21	Infekční mononukleóza	36,6	45,7	39,8	39,9
010 22	Jiné virové nemoci	12,0	12,6	13,8	15,3
010 23	Mykózy	16,6	23,5	24,8	26,8
010 24	Protozoární nemoci	43,5	39,9	36,4	30,2
010 25	Helmintózy	16,8	12,8	43,0	48,0
010 26	Zavšivení, akarióza a jiná napadení	9,6	12,9	10,6	12,9
010 27	Následky infekčních a parazitárních nemocí	-	20,0	27,0	13,0
010	I. Některé infekční a parazitární nemoci	12,1	13,2	14,7	16,2
020 01	Zhoubné novotvary (ZN) rtu, dutiny ústní a hltanu	-	15,4	87,6	16,0
020 02	ZN žaludku	-	-	314,7	159,0
020 03	ZN tlustého střeva	-	308,0	252,0	194,9
020 04	ZN rektosigm.sp.,rekta,řiti,řitního kanálu	-	-	77,1	166,8
020 05	Ostatní ZN trávicího ústrojí	-	54,0	75,0	185,0
020 06	ZN hrtanu	-	302,0	-	-

**7. Průměrné trvání 1 případu pracovní neschopnosti (ve dnech)
podle věkových skupin a skupin diagnóz**

Věková skupina							Celkem	Skupiny diagnóz	
35-39	40-44	45-49	50-54	55-59	60-64	65+			
12,0	13,8	15,3	14,9	15,4	18,9	13,2	12,1	01	010
14,2	15,4	16,6	17,7	16,2	15,8	17,4	13,5	02	010
203,7	243,8	226,9	191,5	228,0	153,2	146,0	211,1	03	010
194,3	231,0	189,1	43,0	244,0	-	-	157,9	04	010
33,4	23,6	43,5	51,5	42,3	51,8	11,5	40,4	05	010
18,0	15,8	14,9	24,0	14,0	-	-	16,5	06	010
28,7	31,3	34,8	34,7	35,4	31,0	28,6	32,1	07	010
46,0	83,7	67,3	-	22,0	11,0	-	29,8	08	010
76,0	31,0	44,2	11,0	19,0	-	-	27,0	09	010
16,7	33,0	34,8	57,1	28,2	37,5	85,0	23,2	10	010
58,9	51,0	57,7	63,6	42,7	45,4	36,6	51,4	11	010
70,9	112,6	85,8	91,9	121,4	103,8	50,5	84,1	12	010
83,0	51,3	141,2	109,2	128,5	60,7	14,0	77,8	13	010
20,0	12,7	25,7	20,0	33,3	-	-	23,9	14	010
18,9	19,6	21,3	21,5	31,5	25,3	20,5	18,0	15	010
21,4	24,7	26,3	28,1	30,6	30,4	32,1	24,6	16	010
19,8	19,4	22,8	24,2	24,9	25,6	30,5	19,3	17	010
66,7	89,0	105,0	103,2	108,6	74,3	54,7	90,4	18	010
23,0	13,3	-	22,9	23,0	-	-	27,6	19	010
34,9	27,1	52,3	23,1	31,2	7,0	19,5	25,0	20	010
44,1	65,5	60,1	48,5	66,2	-	12,0	44,9	21	010
15,2	15,8	19,4	20,7	20,4	19,8	18,2	15,8	22	010
30,1	35,6	37,0	42,1	43,1	50,3	40,0	32,2	23	010
35,6	54,6	43,1	58,6	38,7	11,0	82,0	40,0	24	010
15,3	27,4	47,6	77,7	30,5	59,5	-	41,4	25	010
13,8	15,6	15,9	16,3	27,0	20,0	11,7	14,2	26	010
-	48,7	45,0	45,1	40,8	48,0	34,3	43,4	27	010
17,9	20,7	23,7	25,0	26,3	26,8	23,5	18,4		010
182,6	167,6	187,3	230,1	211,6	166,1	63,6	190,7	01	020
210,1	183,9	221,2	184,4	208,0	103,7	71,7	184,4	02	020
217,9	220,0	200,0	195,2	186,3	122,8	67,0	171,5	03	020
259,0	180,0	234,8	233,4	215,4	152,9	67,2	193,5	04	020
166,3	187,7	133,3	165,3	163,2	126,5	63,7	146,1	05	020
354,0	156,1	223,6	219,6	218,2	132,6	62,1	196,0	06	020

7. Průměrné trvání 1 případu pracovní neschopnosti (ve dnech) podle věkových skupin a skupin diagnóz

Skupiny diagnóz	Věková skupina			
	-19	20-24	25-29	30-34
020 07 ZN průdušnice, průdušky a plíce	7,0	258,3	79,6	105,8
020 08 Ostatní ZN dýchací soustavy	-	15,0	70,4	81,8
020 09 ZN kosti a kloubní chrupavky	-	66,8	185,4	150,1
020 10 Zhoubný melanom kůže	-	77,0	129,9	91,3
020 11 Jiné ZN kůže	-	113,6	22,1	58,2
020 12 ZN prsu	-	99,3	146,5	244,9
020 13 ZN děložního hrdla	-	212,0	126,4	167,9
020 14 Ostatní ZN ženských pohlavních orgánů	-	153,3	75,3	210,5
020 15 ZN prostaty	-	-	9,0	164,5
020 16 Ostatní ZN mužských pohlavních orgánů	-	252,3	152,3	202,0
020 17 Leukémie	-	100,2	157,1	302,5
020 18 Ostatní zhoubné novotvary	44,5	192,6	174,4	165,2
020 19 Novotvary in situ	19,0	31,0	33,1	36,3
020 20 Nezhoubné novotvary	17,1	24,5	25,1	32,4
020 21 Novotvary nejistého a neznámého chování	16,4	41,0	41,7	35,6
020 II. Novotvary	17,5	37,8	39,8	53,7
030 01 Anémie z nedostatku železa	32,1	28,6	40,4	44,2
030 02 Ostatní anémie	9,0	51,5	45,7	52,4
030 03 Vady koagulace, purpura aj.n.krve a krvetvor. org.	6,8	46,2	50,0	83,6
030 04 Některé poruchy mechanismu imunity	38,0	36,9	59,5	99,7
030 III. Nemoci krve,krvetočných orgánů a ... imunity	26,2	37,2	47,3	60,0
040 01 Poruchy štítné žlázy	40,3	62,5	69,4	71,6
040 02 Diabetes mellitus závislý na inzulinu	35,5	33,1	51,8	65,1
040 03 Ostatní diabetes mellitus	10,0	62,6	57,0	55,6
040 04 Podvýživa	-	59,5	101,0	14,3
040 05 Obezita	-	40,0	39,6	52,7
040 06 Poruchy metabolismu lipoproteinů a jiné lipidémie	-	-	-	-
040 07 Ostatní nem.endokrinní, výživy a přeměny látek	15,3	32,5	53,0	52,4
040 IV. Nemoci endokrinní, výživy a přeměny látek	35,0	50,7	62,7	66,6
050 01 Poruchy duševní, por.chování způsob.úživ.alkoholu	24,7	53,8	59,8	61,7
050 02 Por.duševní, por.chov.zp.úživ.jiných psychoakt.látek	29,2	63,6	63,3	53,1
050 03 Schizofrenie, por. schizotypální a poruchy s bludy	94,4	121,5	95,9	96,2
050 04 Afektivní poruchy	42,0	58,0	70,2	71,4
050 05 Neurotické, stresové a somatoformní poruchy	24,5	30,4	36,7	42,8

**7. Průměrné trvání 1 případu pracovní neschopnosti (ve dnech)
podle věkových skupin a skupin diagnóz**

Věková skupina							Celkem	Skupiny diagnóz	
35-39	40-44	45-49	50-54	55-59	60-64	65+			
188,2	204,5	196,5	207,2	212,9	146,4	61,0	185,5	07	020
281,2	287,4	135,4	182,4	203,7	94,3	50,8	158,8	08	020
210,0	57,3	144,8	164,4	289,4	184,0	-	168,9	09	020
83,6	133,5	111,0	123,0	123,2	44,5	63,4	109,3	10	020
39,2	43,1	34,3	54,9	53,9	53,0	34,4	48,7	11	020
187,5	211,6	221,4	218,6	195,4	91,9	69,0	201,9	12	020
178,6	162,7	197,6	201,8	220,3	88,4	46,3	182,3	13	020
189,4	195,5	205,0	191,7	183,5	83,4	68,5	181,4	14	020
318,0	343,0	81,0	147,9	139,7	120,5	52,5	114,1	15	020
182,8	153,9	150,3	133,8	155,6	82,5	38,3	169,8	16	020
165,7	166,5	152,3	196,9	160,5	127,1	59,2	159,5	17	020
145,4	137,2	151,2	159,5	146,2	100,3	49,3	140,4	18	020
52,0	53,0	64,5	64,8	90,8	24,1	37,9	51,1	19	020
41,6	51,8	57,3	55,7	52,6	45,5	32,2	47,3	20	020
45,2	61,1	78,2	74,6	90,8	65,4	39,4	63,8	21	020
63,2	74,0	85,3	104,5	126,1	94,0	52,0	82,9		020
54,4	60,4	56,4	75,3	68,3	46,6	51,0	55,4	01	030
60,5	68,2	75,1	92,9	102,5	70,3	36,3	71,0	02	030
73,2	68,2	68,7	80,2	84,6	67,6	51,0	67,4	03	030
81,2	87,4	111,0	116,5	86,6	68,4	54,5	85,8	04	030
61,4	65,7	65,7	85,1	81,9	59,7	48,0	64,0		030
72,5	75,4	79,5	89,0	84,0	64,7	49,8	77,7	01	040
67,2	80,9	86,8	94,7	97,8	80,6	46,7	79,4	02	040
43,7	47,7	62,4	61,7	69,7	54,1	35,7	60,0	03	040
27,4	14,5	254,0	39,5	34,0	20,0	-	85,2	04	040
60,1	53,6	69,7	88,0	91,0	15,0	11,0	64,5	05	040
-	-	-	-	365,0	-	-	365,0	06	040
72,5	36,9	67,5	62,3	94,8	51,2	35,0	59,0	07	040
66,5	68,6	76,4	81,0	81,8	64,3	42,9	72,7		040
61,3	65,0	68,5	79,0	70,3	64,9	81,7	66,2	01	050
52,2	57,5	33,8	68,9	69,7	19,7	11,0	57,8	02	050
95,3	93,3	101,0	111,5	114,8	81,2	66,1	101,2	03	050
76,1	77,7	92,1	105,3	118,6	99,3	48,1	87,3	04	050
45,1	50,2	55,8	64,6	72,5	48,3	37,0	49,7	05	050

7. Průměrné trvání 1 případu pracovní neschopnosti (ve dnech) podle věkových skupin a skupin diagnóz

Skupiny diagnóz	Věková skupina			
	-19	20-24	25-29	30-34
050 06 Mentální retardace	-	5,7	8,0	14,5
050 07 Poruchy psychického výv.a chov.,emocí-z.děts.,dosp.	-	53,7	127,8	106,9
050 08 Ostatní duševní poruchy a poruchy chování	38,7	66,4	75,2	73,6
050 V. Poruchy duševní a poruchy chování	28,6	40,9	47,2	51,3
060 01 Zánětlivé nemoci centrální nervové soustavy (CNS)	138,5	68,0	50,5	77,4
060 02 Parkinsonova nemoc	-	-	-	28,0
060 03 Demyelinizující nemoci CNS	-	80,0	70,6	85,9
060 04 Epilepsie	20,6	34,7	43,8	47,5
060 05 Migréna a jiné syndromy bolesti hlavy	12,3	16,4	20,3	21,3
060 06 Myasthenia gravis a jiné myopatie	-	68,4	46,2	60,9
060 07 Mozková obna a jiné syndromy ochrnutí	34,0	43,9	46,8	37,8
060 08 Ostatní nemoci nervové soustavy	22,6	40,5	51,1	57,2
060 VI. Nemoci nervové soustavy	17,2	29,3	39,3	45,7
070 01 Záněty očního víčka a onemocnění spojivky	9,6	11,3	13,1	13,2
070 02 Glaukom	5,0	17,1	21,1	27,8
070 03 Slepotá a slabozrakost	12,0	19,3	23,3	44,3
070 04 Ostatní nemoci oka a očních adnex	22,5	21,6	25,7	31,2
070 VII. Nemoci oka a očních adnex	11,8	14,0	17,0	18,9
080 01 Zánět střed.ucha,brad.výb.,zán.a j.on. Eustach.trub.	15,5	17,5	18,2	21,0
080 02 Jiná onem. středního ucha a bradavkového výběžku	31,8	29,8	35,8	34,7
080 03 Nedoslýchavost, ztráta sluchu	41,0	18,1	24,3	24,3
080 04 Ostatní nemoci ucha	13,5	16,1	17,0	19,1
080 VIII. Nemoci ucha a bradavkového výběžku	15,6	17,2	18,4	20,5
090 01 Akutní revmatická horečka	6,5	24,3	17,1	28,2
090 02 Chronické revmatické choroby srdeční	18,3	42,0	73,0	32,9
090 03 Esenciální (primární) hypertenze	20,9	29,5	33,2	37,2
090 04 Jiná hypertenzní onemocnění	19,2	22,7	27,6	34,9
090 05 Akutní a pokračující infarkt myokardu	8,0	94,0	55,0	92,6
090 06 Ostatní ischemické nemoci srdeční	14,9	33,6	47,8	51,6
090 07 Plicní embolie	-	50,1	82,8	75,6
090 08 Jiné formy srdečních onemocnění	24,7	35,6	37,4	44,5
090 09 Cévní nemoci mozku	23,3	52,8	82,2	95,3
090 10 Ateroskleróza	1,0	38,1	43,3	50,5

**7. Průměrné trvání 1 případu pracovní neschopnosti (ve dnech)
podle věkových skupin a skupin diagnóz**

Věková skupina							Celkem	Skupiny diagnóz	
35-39	40-44	45-49	50-54	55-59	60-64	65+			
10,5	28,8	79,0	45,3	-	15,0	-	37,0	06	050
36,5	124,1	64,5	82,2	42,9	85,0	-	78,4	07	050
82,6	70,4	98,2	121,5	119,4	101,8	48,3	85,3	08	050
53,2	57,4	64,6	75,2	83,7	60,8	41,8	59,2		050
111,1	93,6	91,8	122,2	91,0	58,0	29,0	88,7	01	060
145,0	108,3	103,1	156,5	130,4	35,9	44,8	122,2	02	060
85,3	84,9	83,0	88,1	100,4	55,2	18,0	83,6	03	060
52,4	52,7	64,8	66,6	74,2	42,4	40,4	51,5	04	060
21,8	22,4	27,2	29,4	38,0	46,8	37,4	22,9	05	060
69,3	104,5	108,7	72,0	136,5	92,0	84,0	81,9	06	060
29,3	65,1	47,5	56,2	17,7	52,0	-	43,0	07	060
61,2	66,0	73,2	78,2	83,5	60,8	41,2	68,4	08	060
51,2	56,1	63,0	70,2	78,6	58,4	41,0	55,7		060
14,6	16,6	17,4	19,6	20,6	22,5	21,3	15,3	01	070
22,1	22,2	20,7	30,2	36,4	30,1	21,4	26,8	02	070
52,4	48,2	37,1	57,0	116,2	53,3	67,8	49,1	03	070
32,9	41,9	44,4	51,0	53,3	45,7	37,3	40,2	04	070
20,7	25,4	27,7	34,2	39,8	39,0	33,7	25,2		070
21,9	27,1	25,8	30,6	29,9	35,9	28,3	23,1	01	080
34,3	39,2	38,4	43,6	56,1	26,7	25,3	37,6	02	080
28,0	24,5	25,0	26,9	27,9	21,9	16,8	25,4	03	080
21,8	25,0	28,8	35,8	38,4	29,0	31,8	24,7	04	080
22,7	26,0	27,5	32,7	33,8	28,2	25,2	24,5		080
49,5	21,2	39,4	62,6	59,1	98,0	62,0	40,3	01	090
58,7	59,2	103,7	115,7	105,7	84,0	56,6	85,7	02	090
39,9	41,2	48,2	56,1	62,2	55,4	41,3	50,4	03	090
33,3	49,4	50,1	58,7	63,7	55,0	40,4	51,8	04	090
181,9	168,2	172,4	199,4	191,9	132,6	63,9	172,9	05	090
71,3	79,1	96,7	105,3	116,9	91,8	50,1	97,9	06	090
89,2	82,8	96,7	93,5	98,4	95,4	43,7	87,9	07	090
48,2	54,2	61,9	76,4	86,6	60,7	44,1	62,4	08	090
101,3	112,0	126,5	136,6	148,0	105,1	57,9	121,9	09	090
70,1	80,4	92,5	111,2	108,4	71,9	48,6	95,3	10	090

7. Průměrné trvání 1 případu pracovní neschopnosti (ve dnech) podle věkových skupin a skupin diagnóz

Skupiny diagnóz		Věková skupina				
		-19	20-24	25-29	30-34	
090	11	Jiné nemoci tepen, tepének, vlásečnic	11,7	23,9	36,7	58,3
090	12	Zánět žil, trombóza vrátnice a jiná žilní embolie	24,6	39,5	39,6	48,4
090	13	Žilní městky dolních končetin	29,5	33,8	40,7	44,0
090	14	Hemoroidy	15,1	17,4	21,9	23,4
090	15	Jiné nemoci žil, mízních cév a mízních uzlin NJ	22,6	26,8	30,6	33,7
090	16	Jiné nemoci oběhové soustavy	10,9	15,9	24,9	24,6
090		IX. Nemoci oběhové soustavy	18,9	28,2	34,2	39,7
100	01	Akutní zánět mandlí	13,0	14,0	14,4	14,6
100	02	Jiné akutní infekce horních cest dýchacích	12,5	13,4	14,0	15,0
100	03	Chřipka	11,5	12,8	13,7	14,6
100	04	Záněty plic	18,9	25,9	29,0	30,4
100	05	Jiné akutní infekce dolní části dýchacího ústrojí	16,0	16,8	17,8	18,9
100	06	Bronchitis, emfysema aj.chr.obstruktivní plicní nem.	17,9	21,5	22,2	25,7
100	07	Astma, astmatický stav	22,1	27,1	32,3	37,6
100	08	Ostatní nemoci dýchací soustavy	18,8	21,8	23,6	26,1
100		X. Nemoci dýchací soustavy	12,8	13,8	14,6	15,6
110	01	Nemoci ústní dutiny, slinných žláz a čelistí	8,6	9,1	9,4	9,7
110	02	Žaludeční a dvanáct.vřed, peptický vřed neurč. lok.	22,7	29,3	34,2	38,3
110	03	Zánět žaludku a dvanáctníku	12,4	13,9	17,9	20,4
110	04	Jiné nemoci jícnu, žaludku a dvanáctníku	11,2	13,8	17,0	19,0
110	05	Nemoci appendixu	29,7	32,4	34,6	39,1
110	06	Kýly	33,2	41,8	42,8	46,7
110	07	Neinfekční zánět tenkého a tlustého střeva	9,9	12,7	14,1	16,1
110	08	Jiné nemoci střev a nemoci pobříšnice	12,9	14,9	17,6	18,6
110	09	Alkoholické onemocnění jater	27,0	29,9	46,0	74,4
110	10	Ostatní nemoci jater	26,5	45,5	50,3	58,6
110	11	Žlučové kameny	20,9	27,1	33,6	37,1
110	12	Jiné nemoci žlučníku a žlučových cest	21,6	24,9	28,1	35,3
110	13	Akutní zánět slinivky břišní a jiné nemoci slin. břišní	27,1	37,0	40,0	42,7
110	14	Jiné nemoci trávicí soustavy	13,2	15,0	18,9	25,5
110		XI. Nemoci trávicí soustavy	12,4	15,0	17,9	20,8
120	01	Infekce kůže a podkožního vaziva	15,3	18,3	19,8	20,9
120	02	Dermatitida a ekzém	20,3	22,7	26,1	26,9
120	03	Psoriáza - lupénka	29,5	39,4	35,4	45,2

**7. Průměrné trvání 1 případu pracovní neschopnosti (ve dnech)
podle věkových skupin a skupin diagnóz**

Věková skupina							Celkem	Skupiny diagnóz	
35-39	40-44	45-49	50-54	55-59	60-64	65+			
54,8	61,9	72,3	97,3	113,8	69,5	39,8	76,6	11	090
45,9	46,6	52,1	54,0	54,9	50,0	38,5	49,9	12	090
45,5	47,7	53,6	56,5	60,7	48,0	43,1	50,8	13	090
29,1	30,9	37,5	37,0	40,1	38,9	31,6	31,1	14	090
36,5	46,8	51,6	51,3	66,9	66,2	43,5	42,5	15	090
22,9	31,2	35,7	45,2	56,5	45,2	31,7	27,3	16	090
44,1	49,0	60,1	71,7	85,9	72,4	47,4	61,6		090
15,2	16,4	18,3	19,7	20,5	16,9	17,8	15,3	01	100
15,8	17,0	18,9	20,3	20,9	19,2	19,2	16,0	02	100
15,3	16,6	18,4	20,3	21,5	20,2	19,3	15,8	03	100
32,8	39,1	44,6	46,9	49,9	41,6	38,3	38,4	04	100
19,6	21,8	23,8	26,2	27,1	25,1	23,7	21,3	05	100
27,3	35,5	38,4	45,8	51,5	39,7	33,1	35,7	06	100
40,1	45,3	48,3	55,6	56,8	37,5	34,7	42,3	07	100
26,0	30,9	33,9	36,4	44,4	32,8	37,2	29,3	08	100
16,4	18,1	20,2	22,3	23,8	21,7	21,6	17,0		100
10,0	10,8	10,7	11,5	12,9	12,0	13,1	10,2	01	110
42,7	46,1	53,3	55,8	65,0	54,8	45,1	46,2	02	110
24,8	27,0	31,9	31,6	36,4	26,1	29,6	22,6	03	110
22,0	25,9	28,7	33,6	35,5	35,4	30,0	21,8	04	110
38,4	40,2	42,8	49,7	53,0	64,9	42,6	38,1	05	110
50,3	52,5	54,5	57,6	56,8	50,5	45,3	52,0	06	110
17,5	18,9	20,6	24,6	23,3	20,5	21,1	16,8	07	110
24,9	27,9	32,2	37,0	40,7	32,1	35,5	25,4	08	110
84,1	86,2	79,1	91,7	125,2	68,3	65,0	88,0	09	110
68,9	74,6	83,3	91,3	102,8	72,9	56,5	76,2	10	110
37,9	42,2	45,0	48,4	47,4	42,9	43,6	42,7	11	110
33,0	36,6	47,0	45,1	47,2	35,8	43,8	39,2	12	110
58,0	64,0	66,9	66,9	75,3	58,5	36,3	60,1	13	110
35,4	39,4	40,8	48,5	58,5	51,2	43,0	35,3	14	110
24,4	28,3	32,2	36,6	41,6	37,6	35,8	25,4		110
21,1	24,5	27,0	29,9	34,5	29,1	27,1	23,8	01	120
29,6	31,3	34,7	36,6	41,3	33,4	27,9	30,0	02	120
47,3	45,8	45,3	51,5	49,5	37,3	33,0	45,3	03	120

7. Průměrné trvání 1 případu pracovní neschopnosti (ve dnech) podle věkových skupin a skupin diagnóz

Skupiny diagnóz	Věková skupina			
	-19	20-24	25-29	30-34
120 04 Ostatní nemoci kůže a podkožního vaziva	17,6	19,0	20,9	22,4
120 XII. Nemoci kůže a podkožního vaziva	17,7	20,2	22,4	24,0
130 01 Zánětlivé polyartropatie	15,4	32,6	33,0	36,0
130 02 Artrózy	38,9	38,5	42,2	47,8
130 03 Systémová onemocnění pojivové tkáně	19,6	32,3	31,7	35,9
130 04 Onemocnění krčních aj. meziobratlových plotének	23,4	29,1	34,6	38,8
130 05 Jiné dorzopatie, spondylopatie	24,3	28,7	32,2	35,7
130 06 Onemocnění měkké tkáně	24,4	28,3	32,4	36,3
130 07 Ostatní nemoci svalové a kosterní soustavy	33,7	43,4	47,4	49,2
130 XIII. Nem.svalové a kosterní soustavy a poj.tkáně	25,1	30,0	33,6	37,2
140 01 Akutní a rychle postupující nefritický syndrom	29,0	36,9	25,7	40,9
140 02 Jiné nemoci glomerulů	17,3	35,7	29,7	43,6
140 03 Tubulo - intersticiální nemoci ledvin	24,0	26,7	28,5	32,1
140 04 Selhání ledvin	5,0	90,4	91,7	75,3
140 05 Kameny v močovém ústrojí	25,2	23,7	25,0	27,1
140 06 Zánět močového měchýře	15,7	17,1	18,2	19,7
140 07 Jiné nemoci ledvin, močovodů a močové soustavy	16,9	19,2	23,5	24,9
140 08 Zbytnění prostaty	-	36,3	28,1	39,9
140 09 Jiné nemoci mužských pohlavních orgánů	24,6	27,5	28,7	29,1
140 10 Nemoci prsu	20,5	24,9	23,6	37,4
140 11 Zánět vejcovodů a vaječníků	22,4	27,2	29,6	33,1
140 12 Jiná zánětlivá onem. ženských pánevních orgánů	20,3	24,9	26,6	28,3
140 13 Nezápětlivá onem. ženského pohlavního ústrojí	17,2	30,5	36,9	35,7
140 14 Onem. močové a pohl. soustavy po výkonech, NJ	14,1	32,8	47,7	37,6
140 XIV. Nemoci močové a pohlavní soustavy	17,9	22,4	27,4	28,6
150 01 Mimoděložní těhotenství	28,5	52,0	47,9	41,8
150 02 Samovolný potrat	23,6	31,2	34,4	29,2
150 03 Lékařský potrat	8,4	12,2	12,7	10,4
150 04 Ostatní těhotenství končící potratem	24,4	36,1	36,4	37,8
150 05 Edém, proteinurie a hypertenzní onemocnění	75,6	98,2	89,5	108,8
150 06 Jiná onem. matky převáž.v souvislosti s těhotenstvím	98,7	114,4	108,8	106,3
150 07 Péče o matku ve vztahu k plodu	101,5	94,8	90,5	88,0
150 08 Komplikace porodu	81,0	109,8	99,6	90,7
150 09 Spontánní porod jediného dítěte	59,0	89,4	83,3	105,1
150 10 Ostatní porody	-	134,0	90,1	99,3

**7. Průměrné trvání 1 případu pracovní neschopnosti (ve dnech)
podle věkových skupin a skupin diagnóz**

Věková skupina							Celkem	Skupiny diagnóz	
35-39	40-44	45-49	50-54	55-59	60-64	65+			
24,7	27,7	31,5	35,2	34,9	37,6	28,3	26,3	04	120
25,5	28,1	31,1	34,2	37,1	32,4	28,0	27,0		120
35,0	38,5	44,1	48,0	48,0	44,7	29,4	41,9	01	130
50,0	57,9	62,2	69,8	73,5	62,7	44,5	62,0	02	130
51,9	44,4	50,5	56,6	58,6	50,4	30,3	45,3	03	130
45,3	50,1	56,2	63,5	67,0	53,3	40,1	49,7	04	130
39,1	43,2	48,4	54,0	56,8	49,2	41,2	42,9	05	130
41,0	45,2	50,3	54,0	55,8	47,9	36,6	44,5	06	130
51,4	52,2	55,4	61,5	61,7	48,6	40,6	53,0	07	130
40,7	45,0	50,3	56,3	59,3	51,4	40,9	45,4		130
54,0	23,5	28,7	38,3	62,8	-	-	36,5	01	140
43,1	58,4	66,7	58,3	59,4	23,5	26,8	47,2	02	140
31,0	34,5	38,1	42,4	49,4	39,4	45,1	34,1	03	140
96,4	90,5	123,9	134,6	116,3	99,8	63,3	106,5	04	140
28,9	30,8	34,7	38,5	40,1	34,0	30,4	32,5	05	140
21,0	22,8	25,5	27,0	29,1	29,2	28,5	21,5	06	140
27,0	30,4	36,9	43,4	42,8	28,0	30,7	30,1	07	140
33,1	31,1	42,7	53,7	59,8	45,8	48,4	51,1	08	140
32,5	37,0	37,7	41,2	44,9	46,0	34,5	35,0	09	140
40,6	49,8	51,6	54,4	59,5	40,7	33,3	46,2	10	140
32,9	39,7	38,8	44,6	43,8	37,8	52,5	32,8	11	140
29,4	32,2	35,4	39,5	39,7	29,9	28,7	29,9	12	140
30,7	28,5	27,9	28,7	31,9	33,6	42,2	31,4	13	140
37,5	44,8	50,0	50,0	48,0	44,6	44,6	43,5	14	140
27,7	29,4	31,3	34,0	38,7	35,1	36,6	29,2		140
36,7	33,0	23,6	7,0	-	-	-	44,4	01	150
31,5	18,6	10,4	-	-	-	-	30,9	02	150
11,3	9,8	9,5	15,5	42,5	-	-	11,2	03	150
33,3	24,9	35,5	-	-	-	-	35,6	04	150
112,3	86,5	31,7	21,0	9,5	-	-	95,6	05	150
103,5	89,5	55,0	66,6	71,2	100,0	90,6	108,8	06	150
83,6	70,9	48,8	22,0	55,0	-	53,0	90,0	07	150
114,4	80,6	40,0	-	-	-	-	100,0	08	150
65,1	26,0	-	-	-	-	-	86,2	09	150
108,3	37,7	11,0	-	-	-	-	94,6	10	150

7. Průměrné trvání 1 případu pracovní neschopnosti (ve dnech) podle věkových skupin a skupin diagnóz

Skupiny diagnóz			Věková skupina			
			-19	20-24	25-29	30-34
150	11	Komplikace spojené převážně s šestinedělím	95,0	119,0	109,5	84,0
150		XV. Těhotenství, porod a šestinedělí	77,1	99,1	95,3	85,7
170		XVII. Vrozené vady, deformace a chrom.abnorm.	9,0	34,5	39,3	24,8
180		XVIII. Příznaky, znaky a ... nálezy nezařazené jinde	15,9	23,9	29,9	31,3
190	01	Zlomenina kostí lebky a obličeje	27,1	27,8	34,8	41,2
190	02	Zlomenina krku, hrudníku a pánve	85,2	84,0	76,0	79,0
190	03	Zlomenina kosti stehenní	140,3	178,5	169,8	187,7
190	04	Zlomenina jiných částí končetin	44,5	55,4	60,6	65,6
190	05	Zlomeniny postihující více částí těla	126,3	151,9	144,0	195,7
190	06	Vymknutí, podvrtnutí a natažení kloubů, vazů	25,1	31,3	35,9	39,5
190	07	Poranění oka a očnice	10,7	22,1	19,0	20,7
190	08	Nitrolební poranění	26,5	34,9	40,4	43,4
190	09	Poranění jiných vnitřních orgánů	59,5	47,4	67,1	72,0
190	10	Drtivé poranění, traumatické amputace	48,1	69,0	77,5	76,5
190	11	Jiná poranění určitých, NS a více částí těla	18,3	22,8	26,6	29,9
190	12	Účinky cizího tělesa vniklého přiroz. otvorem těla	8,2	9,1	9,8	9,7
190	13	Popáleniny a poleptání	15,5	18,7	22,5	23,8
190	14	Otrava léky, léčivý, návykovými a biolog. látkami	22,9	29,5	28,5	41,0
190	15	Toxické účinky látek ze zdrojů převáž. mimo lékař.	6,2	11,7	17,8	17,4
190	16	Syndromy týrání	-	38,0	6,8	-
190	17	Omrzliny a jiné NS účinky vnějších příčin	8,8	11,6	13,0	17,8
190	18	Některé časné kompl. úrazů a kompl. zdr. péče NJ	16,6	19,2	29,4	21,0
190	19	Následky poranění, otravy aj. násl. vněj. příčin	40,2	56,6	59,4	56,4
190		XIX. Poranění, otravy a ...následky vnějších příčin	22,3	28,8	33,6	37,4
210	01	Celková prohlídka, vyš. osob bez obtíží n. uved. dg.	5,5	24,4	31,3	72,2
210	02	Vyšetření a návštěva pro administrativní účely	-	-	-	-
210	03	Jiná pozorování, prohlídky a vyšetření	11,0	42,8	47,1	23,0
210	04	Osoby s potenciálně ohrož. zdravím ... přenos.nem.	-	36,0	3,5	47,3
210	05	Osoby se zdravot.sl.-okol. související s reprodukcí	112,9	122,9	116,8	112,1
210	06	Osoby se zdravot.sl.-urč. výkonů a zdravotní péče	30,5	49,3	41,6	36,6
210	07	Jiné faktory ovlivňující zdravotní stav	17,7	16,6	9,9	11,0
210	08	Pacient s transplantovaným orgánem a tkání	-	51,5	83,4	170,5
210	09	Pacient se srdečním a cév. implantátem a transpl.	-	90,0	45,5	125,3
210		XXI. Faktory ovl. zdravot. stav a kont.se zdravot.sl.	97,0	112,1	95,9	78,3
Total		Celkem	16,5	20,9	25,2	26,6

**7. Průměrné trvání 1 případu pracovní neschopnosti (ve dnech)
podle věkových skupin a skupin diagnóz**

Věková skupina							Celkem	Skupiny diagnóz	
35-39	40-44	45-49	50-54	55-59	60-64	65+			
94,5	78,5	29,9	8,0	7,0	-	-	103,5	11	150
71,4	45,0	36,5	53,9	53,8	100,0	84,3	90,5		150
32,8	42,7	43,1	52,4	43,2	31,8	49,9	38,1		170
30,6	32,6	38,2	42,0	46,5	39,5	36,5	33,1		180
38,4	45,2	53,5	48,8	65,1	38,1	46,4	39,9	01	190
72,3	70,8	72,3	79,3	80,6	77,7	65,5	76,2	02	190
182,1	183,8	164,0	188,1	183,3	158,2	110,7	173,0	03	190
72,9	77,1	85,8	92,0	91,8	79,3	69,6	74,6	04	190
136,3	231,6	224,3	222,9	185,2	68,3	365,0	186,6	05	190
42,1	45,9	47,7	50,7	52,8	47,0	38,1	40,7	06	190
25,7	30,6	25,0	26,3	27,0	31,0	40,2	23,9	07	190
47,3	56,2	59,5	68,0	75,6	69,8	49,9	48,8	08	190
73,1	87,8	93,2	94,3	108,0	36,9	52,0	75,5	09	190
93,0	88,4	95,6	95,2	87,3	71,2	74,0	84,2	10	190
32,2	35,3	37,9	41,0	42,8	40,3	35,5	31,6	11	190
10,3	11,2	12,1	12,4	12,6	13,2	13,0	10,5	12	190
26,0	26,4	27,4	34,5	34,7	34,7	29,5	25,6	13	190
29,9	40,8	61,1	58,0	49,7	29,4	18,0	40,6	14	190
13,8	21,7	38,0	27,2	29,3	41,2	10,5	20,5	15	190
21,8	7,0	-	14,0	22,0	-	-	16,7	16	190
16,0	21,2	27,6	23,5	36,5	52,2	25,5	18,6	17	190
31,8	37,3	40,0	46,9	58,4	59,1	49,9	37,0	18	190
65,2	67,4	59,4	62,5	73,5	56,6	20,0	61,3	19	190
40,8	45,1	48,6	53,8	56,8	54,6	49,9	40,9		190
19,5	35,8	38,8	48,5	73,3	-	10,0	37,0	01	210
-	-	-	-	-	-	-	-	02	210
30,9	46,3	65,8	63,9	59,4	57,7	-	50,4	03	210
10,0	11,5	14,8	12,0	-	-	-	21,6	04	210
100,9	79,5	33,5	42,0	204,0	-	-	115,0	05	210
39,8	43,7	42,1	46,1	44,5	34,5	34,2	42,5	06	210
12,8	21,2	33,5	40,0	51,5	35,6	37,2	15,6	07	210
61,3	36,4	71,8	72,3	42,9	58,5	48,1	72,0	08	210
19,0	56,3	147,0	31,5	89,7	26,9	37,9	58,9	09	210
66,2	47,7	39,0	44,1	51,8	35,7	37,2	87,2		210
28,4	32,2	37,3	42,9	47,9	42,4	35,9	31,3		Total

**8. Počet případů pracovní neschopnosti na 100 000 pojištěnců
podle jednotlivých kapitol MKN-10 a krajů (sídla zaměstnavatele)**

Kód	Kapitola MKN-10	Kraj					
		PHA	STC	JHC	PLZ	KAR	UST
010	Některé infekční a parazitární nemoci	1 746	1 852	2 740	2 555	3 870	2 374
020	Novotvary	661	856	805	809	782	835
030	Nemoci krve, krvetvorných orgánů a některé poruchy mech. imunity	45	61	55	67	69	58
040	Nemoci endokrin., výž. a přeměny látek	217	261	254	260	289	286
050	Poruchy duševní a poruchy chování	980	925	1 071	1 071	1 098	1 485
060	Nemoci nervové soustavy	443	719	857	842	906	866
070	Nemoci oka a očních adnex	400	686	829	915	964	762
080	Nemoci ucha a bradavkového výběžku	262	406	443	450	576	500
090	Nemoci oběhové soustavy	1 571	2 452	2 359	2 544	3 005	2 844
100	Nemoci dýchací soustavy	25 492	31 991	37 487	39 579	38 093	33 788
110	Nemoci trávicí soustavy	4 158	5 679	5 720	6 346	6 640	5 774
120	Nemoci kůže a podkožního vaziva	908	1 709	1 740	1 685	1 877	1 797
130	Nem.sval.a kost. soustavy a poj. tkáně	6 746	13 992	17 436	15 621	19 558	16 750
140	Nemoci močové a pohlavní soustavy	2 475	3 228	3 600	3 714	4 174	3 399
150	Těhotenství, porod a šestinedělí	512	571	651	911	526	778
170	Vrozené vady, deformace a chromosomální abnormality	6	6	2	6	4	8
180	Příznaky, znaky a abnorm. klinické a laboratorní nálezy nezařazené jinde	1 456	1 276	2 371	2 441	2 375	2 655
190	Poranění, otravy aj. násl. vnějších příčin	4 581	8 350	10 847	10 457	10 630	9 278
210	Faktory ovlivňující zdravotní stav a kontakt se zdravotnickými službami	592	751	1 078	509	968	1 018
Total	Celkem	53 249	75 773	90 345	90 782	96 407	85 255

¹⁾ Včetně sídla zaměstnavatele mimo území ČR

**8. Počet případů pracovní neschopnosti na 100 000 pojištěnců
podle jednotlivých kapitol MKN-10 a krajů (sídla zaměstnavatele)**

Kraj								ČR ¹⁾	Kód
LIB	HRA	PAR	VYS	JHM	OLO	ZLI	MSK		
3 051	2 307	2 509	2 230	1 628	2 205	1 705	1 581	2 081	010
781	792	893	863	795	977	832	822	800	020
91	66	49	57	66	71	69	86	63	030
277	247	269	287	238	432	393	278	271	040
1 644	1 218	2 205	996	886	1 335	1 111	1 197	1 156	050
752	941	776	756	782	865	887	1 108	778	060
773	809	752	774	659	755	903	846	710	070
454	499	442	371	448	572	499	585	438	080
2 562	2 361	2 329	2 442	2 313	2 902	2 588	2 856	2 375	090
41 249	37 679	36 918	39 209	35 155	38 500	33 550	31 643	33 683	100
7 147	6 043	5 493	5 256	5 503	6 006	5 478	6 227	5 549	110
1 964	1 866	1 869	1 911	1 602	1 869	1 884	1 861	1 623	120
20 382	17 021	17 734	16 798	15 201	20 926	19 549	19 198	15 280	130
3 917	3 547	3 394	3 382	3 120	3 453	2 810	2 831	3 158	140
611	739	754	647	573	839	835	761	666	150
6	5	244	8	3	7	8	4	17	170
3 858	5 090	813	2 568	1 655	1 494	2 075	1 145	1 971	180
10 901	9 954	10 102	10 408	8 158	9 854	9 821	9 109	8 579	190
867	727	903	930	742	1 093	825	683	782	210
101 290	91 911	88 447	89 893	79 528	94 152	85 824	82 823	79 980	Total

**9. Průměrné trvání 1 případu pracovní neschopnosti (ve dnech)
podle jednotlivých kapitol MKN-10 a krajů (sídla zaměstnavatele)**

Kód	Kapitola MKN-10	Kraj					
		PHA	STC	JHC	PLZ	KAR	UST
010	Některé infekční a parazitární nemoci	18,2	18,8	17,8	16,4	14,1	18,1
020	Novotvary	81,1	80,9	78,0	77,1	86,2	80,6
030	Nemoci krve, krvetvorných orgánů a některé poruchy mech. imunity	58,4	62,7	61,0	66,5	62,4	56,4
040	Nemoci endokrin., výž. a přeměny látek	67,2	77,9	71,7	73,4	79,8	79,5
050	Poruchy duševní a poruchy chování	67,8	55,1	58,3	57,2	47,5	56,5
060	Nemoci nervové soustavy	48,2	55,4	49,9	46,7	44,4	54,4
070	Nemoci oka a očních adnex	23,6	23,8	26,1	23,0	23,8	24,4
080	Nemoci ucha a bradavkového výběžku	22,4	22,6	24,1	24,3	20,5	22,4
090	Nemoci oběhové soustavy	57,1	60,0	57,8	58,3	54,0	62,5
100	Nemoci dýchací soustavy	15,1	15,3	16,3	17,2	15,1	16,7
110	Nemoci trávicí soustavy	23,0	23,2	23,9	23,7	23,6	25,4
120	Nemoci kůže a podkožního vaziva	24,2	24,4	25,1	27,1	26,8	27,8
130	Nem.sval.a kost. soustavy a poj. tkáň	43,2	40,6	41,7	41,8	38,0	46,3
140	Nemoci močové a pohlavní soustavy	26,2	27,1	29,7	29,1	28,8	29,6
150	Těhotenství, porod a šestinedělí	77,2	80,0	94,3	98,3	75,0	87,9
170	Vrozené vady, deformace a chromosomální abnormality	43,9	58,8	72,2	60,5	117,6	35,7
180	Příznaky, znaky a abnorm. klinické a laboratorní nálezy nezařazené jinde	26,9	27,9	31,7	34,9	30,2	35,6
190	Poranění, otravy aj. násl. vnějších příčin	39,8	38,3	38,5	39,1	36,8	40,0
210	Faktory ovlivňující zdravotní stav a kontakt se zdravotnickými službami	91,0	90,7	91,0	72,3	98,6	73,8
Total	Celkem	27,6	28,7	29,7	29,4	27,8	31,9

¹⁾ Včetně sídla zaměstnavatele mimo území ČR

**9. Průměrné trvání 1 případu pracovní neschopnosti (ve dnech)
podle jednotlivých kapitol MKN-10 a krajů (sídla zaměstnavatele)**

Kraj								ČR ¹⁾	Kód
LIB	HRA	PAR	VYS	JHM	OLO	ZLI	MSK		
15,3	17,4	16,4	17,2	22,3	18,2	20,9	22,6	18,4	010
78,7	71,9	77,1	86,4	84,6	91,0	89,8	91,2	82,9	020
60,8	52,5	84,7	62,3	69,3	66,1	67,3	67,7	64,0	030
82,4	71,0	72,4	69,5	77,5	62,8	68,3	75,2	72,7	040
53,8	59,3	45,3	58,5	71,5	59,3	60,0	59,5	59,2	050
55,2	53,0	62,9	53,8	61,0	61,6	62,1	60,8	55,7	060
27,3	24,3	22,4	23,3	28,4	26,0	27,4	26,5	25,2	070
24,8	24,7	21,9	25,7	27,8	24,2	28,8	25,7	24,5	080
61,7	61,3	61,8	60,7	65,3	63,2	65,1	66,7	61,6	090
17,4	16,1	15,8	16,5	18,8	16,8	20,2	20,1	17,0	100
24,2	22,7	23,3	24,7	28,9	26,1	29,2	30,1	25,4	110
29,1	26,6	24,5	26,8	27,6	26,8	31,6	30,2	27,0	120
44,0	43,9	44,3	43,1	48,2	48,8	50,3	50,0	45,4	130
31,4	27,5	28,6	28,5	31,2	29,5	33,0	32,1	29,2	140
86,3	105,7	98,2	87,3	92,0	103,2	101,4	89,3	90,5	150
53,0	84,3	26,0	55,3	63,6	131,6	71,0	94,2	38,1	170
38,7	33,1	33,6	33,2	35,3	29,8	38,9	36,4	33,1	180
42,5	41,3	39,7	38,3	42,9	41,3	44,4	45,0	40,9	190
107,1	109,2	80,8	73,7	90,9	82,5	78,2	85,0	87,2	210
31,4	30,4	30,2	29,7	33,2	33,1	36,3	36,4	31,3	Total

10. Počet případů pracovní neschopnosti podle jednotlivých kapitol MKN-10 a hlavních tříd klasifikace zaměstnání (KZAM)

Kód	Kapitola MKN-10	Hlavní třída KZAM			
		vedoucí pracovníci	duševní pracovníci	tech., zdrav., ped., prac.	nižší administr. prac.
010	Některé infekční a parazitární nemoci	2 950	2 282	13 377	10 313
020	Novotvary	2 591	1 146	6 454	4 800
030	Nemoci krve, krevtovorných orgánů a některé poruchy mech. imunity	132	79	436	374
040	Nemoci endokrin., výž. a přeměny látek	827	406	1 985	1 392
050	Poruchy duševní a poruchy chování	2 045	1 606	7 542	6 608
060	Nemoci nervové soustavy	1 415	675	4 341	3 552
070	Nemoci oka a očních adnex	1 087	600	3 880	3 065
080	Nemoci ucha a bradavkového výběžku	752	379	2 529	1 758
090	Nemoci oběhové soustavy	6 435	2 708	13 986	8 814
100	Nemoci dýchací soustavy	50 392	35 415	227 835	177 556
110	Nemoci trávicí soustavy	9 197	5 561	34 398	26 048
120	Nemoci kůže a podkožního vaziva	2 348	1 077	6 698	5 083
130	Nem. sval. a kost. soustavy a poj. tkáně	26 217	8 970	52 558	42 127
140	Nemoci močové a pohlavní soustavy	5 774	3 765	25 909	21 827
150	Těhotenství, porod a šestinedělí	945	744	6 810	5 441
170	Vrozené vady, deformace a chromosomální abnormality	28	30	117	107
180	Příznaky, znaky a abnorm. klinické a laboratorní nálezy nezařazené jinde	4 050	2 187	12 987	9 929
190	Poranění, otravy aj. násl. vnějších příčin	21 506	5 680	30 866	20 193
210	Faktory ovlivňující zdravotní stav a kontakt se zdravotnickými službami	1 289	996	8 265	5 966
Total	Celkem	139 980	74 306	460 973	354 953

**10. Počet případů pracovní neschopnosti podle jednotlivých kapitol MKN-10
a hlavních tříd klasifikace zaměstnání (KZAM)**

Hlavní třída KZAM					Celkem	Kapitola MKN-10
služby, obchod	kval. dělníci v zem. a les.	řemeslníci, výrobci	obsluha strojů	pomocní pracovníci		
13 738	765	34 185	3 504	11 842	92 956	010
5 023	389	10 226	1 020	4 093	35 742	020
429	25	887	59	388	2 809	030
1 800	122	3 557	476	1 550	12 115	040
8 382	359	16 879	1 367	6 858	51 646	050
4 547	437	13 272	1 254	5 262	34 755	060
3 745	307	13 313	1 704	4 017	31 718	070
2 437	225	7 671	1 281	2 520	19 552	080
14 329	1 307	38 414	5 376	14 721	106 090	090
212 078	13 501	545 334	58 146	184 240	1 504 497	100
36 134	2 165	91 383	11 881	31 088	247 855	110
9 494	1 069	32 030	3 706	10 998	72 503	120
79 489	10 011	316 193	37 160	109 776	682 501	130
24 052	1 329	38 622	2 958	16 835	141 071	140
6 673	185	6 202	145	2 603	29 748	150
76	6	231	15	136	746	170
13 321	868	30 339	2 914	11 437	88 032	180
43 835	5 776	182 285	22 718	50 357	383 216	190
6 987	229	7 575	368	3 260	34 935	210
486 569	39 075	1 388 598	156 052	471 981	3 572 487	Total

**11. Průměrné trvání 1 případu pracovní neschopnosti (ve dnech)
podle jednotlivých kapitol MKN-10 a hlavních tříd
klasifikace zaměstnání (KZAM)**

Kód	Kapitola MKN-10	Hlavní třída KZAM			
		vedoucí pracovníci	duševní pracovníci	tech., zdrav., ped. prac.	nižší administr. prac.
010	Některé infekční a parazitární nemoci	25,9	16,6	16,0	15,1
020	Novotvary	101,0	82,3	76,4	78,0
030	Nemoci krve, krvetvorných orgánů a některé poruchy mech. imunity	82,3	46,6	59,0	56,9
040	Nemoci endokrin., výž. a přeměny látek	72,2	52,7	58,5	61,2
050	Poruchy duševní a poruchy chování	69,9	62,1	59,0	62,1
060	Nemoci nervové soustavy	65,9	44,5	41,9	41,8
070	Nemoci oka a očních adnex	37,1	23,2	23,5	21,1
080	Nemoci ucha a bradavkového výběžku	28,9	21,6	21,1	20,7
090	Nemoci oběhové soustavy	75,8	54,6	50,4	49,1
100	Nemoci dýchací soustavy	20,3	13,9	13,6	14,1
110	Nemoci trávicí soustavy	38,2	23,4	20,2	20,6
120	Nemoci kůže a podkožního vaziva	33,3	23,7	21,9	21,2
130	Nem.sval.a kost. soustavy a poj. tkáně	52,2	42,6	40,6	43,2
140	Nemoci močové a pohlavní soustavy	35,3	27,3	24,5	23,9
150	Těhotenství, porod a šestinedělí	71,4	70,9	85,4	76,7
170	Vrozené vady, deformace a chromosomální abnormality	37,4	23,7	37,1	37,3
180	Příznaky, znaky a abnorm. klinické a laboratorní nálezy nezařazené jinde	46,3	29,5	29,2	29,3
190	Poranění, otravy aj. násl. vnějších příčin	56,8	41,9	38,5	39,5
210	Faktory ovlivňující zdravotní stav a kontakt se zdravotnickými službami	75,9	72,1	77,8	81,0
Total	Celkem	41,4	27,2	25,7	26,0

**11. Průměrné trvání 1 případu pracovní neschopnosti (ve dnech)
podle jednotlivých kapitol MKN-10 a hlavních tříd
klasifikace zaměstnání (KZAM)**

Hlavní třída KZAM					Celkem	Kapitola MKN-10
služby, obchod	kval. dělníci v zem. a les.	řemeslníci, výrobci	obsluha strojů	pomocní pracovníci		
18,5	24,6	18,9	19,4	19,9	18,4	010
80,1	92,4	82,8	97,8	86,7	82,9	020
62,1	63,3	67,8	79,7	64,7	64,0	030
73,8	95,8	81,8	74,1	82,6	72,7	040
61,7	58,8	54,9	52,3	61,4	59,2	050
54,4	68,6	61,5	59,4	59,9	55,7	060
25,5	30,7	24,7	27,8	27,1	25,2	070
23,7	29,9	25,6	22,7	27,6	24,5	080
60,3	70,6	65,3	70,6	62,3	61,6	090
17,3	21,4	18,3	18,1	19,0	17,0	100
25,3	32,2	26,9	27,1	26,7	25,4	110
26,4	30,8	28,1	26,6	29,2	27,0	120
48,4	49,7	44,9	43,7	46,2	45,4	130
29,8	35,0	32,3	33,4	32,7	29,2	140
91,9	99,2	105,6	96,8	103,9	90,5	150
44,0	49,3	38,8	43,6	37,4	38,1	170
32,0	36,2	34,4	35,2	33,8	33,1	180
40,8	44,2	39,2	43,3	40,4	40,9	190
97,3	79,3	94,5	61,0	97,0	87,2	210
31,9	38,0	32,4	32,9	33,6	31,3	Total

12. Rozložení počtu případů pracovní neschopnosti podle délky trvání pracovní neschopnosti (Dekrementní řád)

Dny a intervaly délky trvání PN	Počty případů PN	Počty případů trvajících T dnů ze 100 000 případů PN	Počty případů trvajících T dnů a déle ze 100 000 případů PN	Počty prostonaných dnů připadající na případy trvajících T dnů a déle ze 100 000 dnů	Podíl případů PN s prozatím. trváním T dnů nebo delším z denního stavu 100 000 případů
t	Celkem	$L_t - L_{t+1}$	L_t	C_t	S_t
1	17 180	481	100 000	100 000	100 000
2	24 863	696	99 519	99 985	96 789
3	46 198	1 293	98 823	99 940	93 593
4	66 481	1 861	97 530	99 815	90 420
5	105 230	2 945	95 669	99 576	87 288
6	124 822	3 494	92 724	99 103	84 216
7	234 698	6 570	89 230	98 430	81 239
8	155 295	4 347	82 660	96 953	78 373
9	119 457	3 344	78 313	95 837	75 719
10	152 265	4 262	74 969	94 870	73 204
11	156 235	4 373	70 707	93 502	70 797
12	174 518	4 885	66 334	91 957	68 526
13	163 026	4 564	61 449	90 075	66 396
14	221 659	6 204	56 885	88 170	64 423
15-21	571 315	15 992	50 681	85 380	62 596
22-28	294 577	8 246	34 689	76 137	52 745
29-35	192 608	5 392	26 443	69 517	45 742
36-42	125 837	3 522	21 051	63 977	40 318
43-49	97 077	2 717	17 529	59 566	35 925
50-56	73 996	2 072	14 812	55 553	32 247
57-63	65 874	1 844	12 740	52 026	29 117
64-70	46 950	1 314	10 896	48 474	26 431
71-77	38 584	1 080	9 582	45 647	24 108
78-84	36 933	1 034	8 502	43 080	22 058
85-91	29 249	818	7 468	40 391	20 247
92-105	41 338	1 157	6 650	38 079	18 647
106-119	29 731	833	5 493	34 420	15 899
120-147	41 958	1 174	4 660	31 410	13 604
148-182	38 573	1 080	3 486	26 378	9 923
183-210	24 117	675	2 406	20 655	6 594
211-238	12 541	351	1 731	16 396	4 724
239-273	11 995	336	1 380	13 866	3 319
274-301	8 453	236	1 044	11 104	1 952
302-329	8 262	232	808	8 925	1 115
330-364	10 922	305	576	6 575	490
365+	9 670	271	271	3 176	9

13. Počet případů pracovní neschopnosti podle pohlaví a intervalu délky trvání pracovní neschopnosti (ve dnech)

Dny a intervaly délky trvání PN ve dnech	Počet případů					
	muži		ženy		celkem	
	absol.	v %	absol.	v %	absol.	v %
1	8 268	0,5	8 912	0,5	17 180	0,5
2	11 923	0,7	12 940	0,7	24 863	0,7
3	21 977	1,2	24 221	1,4	46 198	1,3
4	33 422	1,8	33 059	1,9	66 481	1,9
5	53 487	3,0	51 743	2,9	105 230	2,9
6	62 917	3,5	61 905	3,5	124 822	3,5
7	119 567	6,6	115 131	6,5	234 698	6,6
8	77 552	4,3	77 743	4,4	155 295	4,3
9	59 437	3,3	60 020	3,4	119 457	3,3
10	75 327	4,2	76 938	4,4	152 265	4,3
11	79 537	4,4	76 698	4,3	156 235	4,4
12	88 888	4,9	85 630	4,9	174 518	4,9
13	82 098	4,5	80 928	4,6	163 026	4,6
14	114 114	6,3	107 545	6,1	221 659	6,2
15	39 285	2,2	39 027	2,2	78 312	2,2
16	30 121	1,7	30 249	1,7	60 370	1,7
17	42 669	2,4	42 975	2,4	85 644	2,4
18	41 527	2,3	40 611	2,3	82 138	2,3
19	41 305	2,3	41 035	2,3	82 340	2,3
20	38 020	2,1	37 855	2,1	75 875	2,1
21	54 568	3,0	52 068	3,0	106 636	3,0
22-28	152 694	8,4	141 883	8,1	294 577	8,3
29-35	102 690	5,7	89 918	5,1	192 608	5,4
36-42	66 447	3,7	59 390	3,4	125 837	3,5
43-49	51 080	2,8	45 997	2,6	97 077	2,7
50-56	38 383	2,1	35 613	2,0	73 996	2,1
57-63	34 491	1,9	31 383	1,8	65 874	1,8
64-70	23 696	1,3	23 254	1,3	46 950	1,3
71-77	19 697	1,1	18 887	1,1	38 584	1,1
78-84	18 496	1,0	18 437	1,0	36 933	1,0
85-91	14 797	0,8	14 452	0,8	29 249	0,8
92-182	68 723	3,8	82 877	4,7	151 600	4,2
183+	40 722	2,2	45 238	2,6	85 960	2,4
Celkem	1 807 925	100,0	1 764 562	100,0	3 572 487	100,0

**14. Počet případů pracovní neschopnosti podle skupin diagnóz
a intervalu délky trvání pracovní neschopnosti (ve dnech)**

Skupiny diagnóz	Interval délky trvání PN (ve dnech)		
	1	2-7	8-14
010 01 Průjem - diarrhoea a gastroenteritida inf. původu	623	17 114	11 811
010 02 Jiné střevní infekční nemoci	343	9 029	7 214
010 03 TBC dýchacího ústrojí	-	4	5
010 04 Jiná TBC	-	5	2
010 05 Některé zoonotické bakteriální nemoci	-	6	47
010 06 Spála	-	13	92
010 07 Jiné bakteriální nemoci	2	277	1 150
010 08 Syfilis	-	5	11
010 09 Gonokoková infekce	-	5	11
010 10 Ostat. infekce přenáš.převážně sexuálním způsobem	2	77	85
010 11 Jiné nemoci spirochétové, chlamyd., rickettsií	3	151	391
010 12 Virová encefalitida	-	12	26
010 13 Ostatní virové infekce centrální nervové soustavy	-	7	17
010 14 Virové horeč.a vir. hemorag. horeč. přenáš.členovci	-	4	12
010 15 Plané neštovice, spalničky a zarděnky	1	224	1 129
010 16 Pásový opar	7	540	2 045
010 17 Ost. virové infekce charakteriz. postiž.kůže a sliznice	17	695	1 148
010 18 Virová hepatitida	9	62	69
010 19 Onemocnění virem lidské imunodeficiency - HIV	-	3	12
010 20 Epidemický zánět průšnic	-	18	82
010 21 Infekční mononukleóza	2	43	102
010 22 Jiné virové nemoci	39	2 865	4 139
010 23 Mykózy	14	194	455
010 24 Protozoární nemoci	-	13	28
010 25 Helmintózy	1	7	18
010 26 Zavšivení, akarióza a jiná napadení	7	346	348
010 27 Následky infekčních a parazitárních nemocí	-	1	6
010 I. Některé infekční a parazitární nemoci	1 070	31 720	30 455
020 01 Zhoubné novotvary (ZN) rtu, dutiny ústní a hltanu	1	15	19
020 02 ZN žaludku	-	2	9
020 03 ZN tlustého střeva	1	67	24
020 04 ZN rektosigm.sp.,rekta,řiti,řitního kanálu	-	30	34
020 05 Ostatní ZN trávicího ústrojí	-	14	14
020 06 ZN hrtanu	-	7	3

**14. Počet případů pracovní neschopnosti podle skupin diagnóz
a intervalu délky trvání pracovní neschopnosti (ve dnech)**

Interval délky trvání PN (ve dnech)					Celkem	Skupiny diagnóz	
15-21	22-28	29-91	92-182	183+			
3 018	1 136	1 713	209	96	35 720	01	010
2 242	924	1 417	140	61	21 370	02	010
2	3	24	30	105	173	03	010
1	-	7	2	14	31	04	010
42	16	56	15	5	187	05	010
60	27	14	-	-	206	06	010
962	544	1 158	154	70	4 317	07	010
7	4	7	1	1	36	08	010
7	1	5	2	-	31	09	010
56	26	50	5	4	305	10	010
331	257	733	181	115	2 162	11	010
17	19	121	59	31	285	12	010
23	14	95	35	17	208	13	010
5	5	8	1	-	35	14	010
841	351	254	15	1	2 816	15	010
1 791	1 035	1 453	126	28	7 025	16	010
681	308	408	44	14	3 315	17	010
63	35	210	127	108	683	18	010
7	7	5	2	-	36	19	010
67	32	37	3	3	242	20	010
81	82	280	52	13	655	21	010
1 431	508	714	76	39	9 811	22	010
369	236	525	61	32	1 886	23	010
47	38	79	12	4	221	24	010
8	9	19	5	2	69	25	010
114	50	85	9	-	959	26	010
10	17	134	4	-	172	27	010
12 283	5 684	9 611	1 370	763	92 956		010
13	12	65	48	193	366	01	020
7	1	55	32	94	200	02	020
21	12	186	103	330	744	03	020
13	13	168	95	352	705	04	020
12	13	156	105	149	463	05	020
7	1	25	13	70	126	06	020

14. Počet případů pracovní neschopnosti podle skupin diagnóz a intervalu délky trvání pracovní neschopnosti (ve dnech)

Skupiny diagnóz	Interval délky trvání PN (ve dnech)		
	1	2-7	8-14
020 07 ZN průdušnice, průdušky a plíce	-	15	12
020 08 Ostatní ZN dýchací soustavy	-	6	4
020 09 ZN kosti a kloubní chrupavky	-	5	2
020 10 Zhoubný melanom kůže	3	33	33
020 11 Jiné ZN kůže	-	29	102
020 12 ZN prsu	1	35	71
020 13 ZN děložního hrdla	-	10	10
020 14 Ostatní ZN ženských pohlavních orgánů	1	20	17
020 15 ZN prostaty	2	12	16
020 16 Ostatní ZN mužských pohlavních orgánů	1	18	14
020 17 Leukémie	1	28	26
020 18 Ostatní zhoubné novotvary	8	181	187
020 19 Novotvary in situ	7	36	69
020 20 Nezhoubné novotvary	106	1 917	3 915
020 21 Novotvary nejistého a neznámého chování	5	150	212
020 II. Novotvary	137	2 630	4 793
030 01 Anémie z nedostatku železa	6	132	225
030 02 Ostatní anémie	-	36	42
030 03 Vady koagulace, purpura aj.n.krve a krvetvor. org.	11	55	81
030 04 Některé poruchy mechanismu imunity	4	39	70
030 III. Nemoci krve,krvetočných orgánů a ... imunity	21	262	418
040 01 Poruchy štítné žlázy	15	181	409
040 02 Diabetes mellitus závislý na inzulinu	14	187	376
040 03 Ostatní diabetes mellitus	11	134	608
040 04 Podvýživa	-	2	6
040 05 Obezita	-	5	15
040 06 Poruchy metabolismu lipoproteinů a jiné lipidémie	-	-	-
040 07 Ostatní nem.endokrinní, výživy a přeměny látek	1	49	53
040 IV. Nemoci endokrinní, výživy a přeměny látek	41	558	1 467
050 01 Poruchy duševní, por.chování způsob.úživ.alkoholu	14	370	297
050 02 Por.duševní, por.chov.zp.užív.jiných psychoakt.látek	8	90	72
050 03 Schizofrenie, por. schizotypální a poruchy s bludy	5	109	198
050 04 Afektivní poruchy	24	342	724
050 05 Neurotické, stresové a somatoformní poruchy	314	4 904	7 320

**14. Počet případů pracovní neschopnosti podle skupin diagnóz
a intervalu délky trvání pracovní neschopnosti (ve dnech)**

Interval délky trvání PN (ve dnech)					Celkem	Skupiny diagnóz	
15-21	22-28	29-91	92-182	183+			
15	16	213	138	400	809	07	020
3	2	23	13	30	81	08	020
5	4	14	6	33	69	09	020
31	26	103	52	87	368	10	020
96	53	123	31	25	459	11	020
70	77	370	194	1 003	1 821	12	020
10	12	87	67	175	371	13	020
15	24	173	120	300	670	14	020
31	22	171	52	92	398	15	020
14	12	46	51	130	286	16	020
13	15	56	39	127	305	17	020
167	158	659	322	899	2 581	18	020
39	40	140	34	20	385	19	020
3 113	2 003	9 880	1 669	627	23 230	20	020
199	114	395	83	147	1 305	21	020
3 894	2 630	13 108	3 267	5 283	35 742		020
199	126	593	174	76	1 531	01	030
40	32	171	50	38	409	02	030
58	43	124	45	57	474	03	030
40	28	97	57	60	395	04	030
337	229	985	326	231	2 809		030
597	410	2 637	894	553	5 696	01	040
308	260	867	291	387	2 690	02	040
582	292	1 014	297	267	3 205	03	040
3	3	9	1	5	29	04	040
25	17	63	15	10	150	05	040
-	-	-	-	1	1	06	040
40	29	113	27	32	344	07	040
1 555	1 011	4 703	1 525	1 255	12 115		040
243	142	915	597	182	2 760	01	050
61	30	153	74	32	520	02	050
176	200	768	420	472	2 348	03	050
589	651	2 447	1 209	1 031	7 017	04	050
5 017	3 611	10 652	3 523	2 111	37 452	05	050

**14. Počet případů pracovní neschopnosti podle skupin diagnóz
a intervalu délky trvání pracovní neschopnosti (ve dnech)**

Skupiny diagnóz	Interval délky trvání PN (ve dnech)		
	1	2-7	8-14
050 06 Mentální retardace	1	7	7
050 07 Poruchy psychického výv.a chov.,emocí-z.děts.,dosp.	-	3	8
050 08 Ostatní duševní poruchy a poruchy chování	11	143	139
050 V. Poruchy duševní a poruchy chování	377	5 968	8 765
060 01 Zánětlivé nemoci centrální nervové soustavy (CNS)	1	9	24
060 02 Parkinsonova nemoc	-	3	13
060 03 Demyelinizující nemoci CNS	5	96	220
060 04 Epilepsie	96	583	604
060 05 Migréna a jiné syndromy bolesti hlavy	949	3 352	1 652
060 06 Myasthenia gravis a jiné myopatie	-	13	16
060 07 Mozková obrna a jiné syndromy ochrnutí	-	6	8
060 08 Ostatní nemoci nervové soustavy	36	931	1 883
060 VI. Nemoci nervové soustavy	1 087	4 993	4 420
070 01 Záněty očního víčka a onemocnění spojivky	205	6 550	6 345
070 02 Glaukom	13	1 027	337
070 03 Slepotá a slabozrakost	2	18	30
070 04 Ostatní nemoci oka a očních adnex	58	1 613	2 699
070 VII. Nemoci oka a očních adnex	278	9 208	9 411
080 01 Zánět střed.ucha,brad.výb.,zán.a j.on. Eustach.trub.	23	1 007	2 576
080 02 Jiná onem. středního ucha a bradavkového výběžku	1	36	62
080 03 Nedoslýchavost, ztráta sluchu	3	157	975
080 04 Ostatní nemoci ucha	50	1 591	3 410
080 VIII. Nemoci ucha a bradavkového výběžku	77	2 791	7 023
090 01 Akutní revmatická horečka	-	20	55
090 02 Chronické revmatické choroby srdeční	1	43	69
090 03 Esenciální (primární) hypertenze	89	2 513	5 191
090 04 Jiná hypertenzní onemocnění	13	296	676
090 05 Akutní a pokračující infarkt myokardu	7	33	58
090 06 Ostatní ischemické nemoci srdeční	25	878	1 417
090 07 Plicní embolie	2	29	46
090 08 Jiné formy srdečních onemocnění	38	723	1 032
090 09 Cévní nemoci mozku	19	207	301
090 10 Ateroskleróza	10	194	230

**14. Počet případů pracovní neschopnosti podle skupin diagnóz
a intervalu délky trvání pracovní neschopnosti (ve dnech)**

Interval délky trvání PN (ve dnech)					Celkem	Skupiny diagnóz	
15-21	22-28	29-91	92-182	183+			
6	-	2	2	1	26	06	050
9	3	29	8	7	67	07	050
123	98	505	223	214	1 456	08	050
6 224	4 735	15 471	6 056	4 050	51 646		050
21	25	99	34	41	254	01	060
17	2	21	11	28	95	02	060
311	168	453	169	289	1 711	03	060
391	304	1 002	308	245	3 533	04	060
854	518	1 335	302	146	9 108	05	060
11	21	73	15	29	178	06	060
54	40	81	4	8	201	07	060
2 674	1 986	7 852	2 696	1 617	19 675	08	060
4 333	3 064	10 916	3 539	2 403	34 755		060
2 302	1 008	1 477	159	61	18 107	01	070
92	78	280	73	55	1 955	02	070
29	14	50	5	10	158	03	070
1 525	1 018	3 560	637	388	11 498	04	070
3 948	2 118	5 367	874	514	31 718		070
1 557	738	1 162	138	53	7 254	01	080
67	64	226	24	3	483	02	080
496	220	370	62	30	2 313	03	080
1 726	827	1 578	198	122	9 502	04	080
3 846	1 849	3 336	422	208	19 552		080
20	15	29	2	10	151	01	090
40	23	85	42	64	367	02	090
4 475	3 242	9 803	2 347	1 541	29 201	03	090
569	496	1 230	301	222	3 803	04	090
55	81	586	458	970	2 248	05	090
1 251	931	4 089	1 725	2 468	12 784	06	090
55	30	190	84	70	506	07	090
707	577	1 991	578	567	6 213	08	090
312	273	1 473	600	1 163	4 348	09	090
193	186	723	309	401	2 246	10	090

**14. Počet případů pracovní neschopnosti podle skupin diagnóz
a intervalu délky trvání pracovní neschopnosti (ve dnech)**

Skupiny diagnóz		Interval délky trvání PN (ve dnech)			
		1	2-7	8-14	
090	11	Jiné nemoci tepen, tepének, vlásečnic	5	114	177
090	12	Zánět žil, trombóza vrátnice a jiná žilní embolie	10	508	1 722
090	13	Žilní městky dolních končetin	36	870	2 168
090	14	Hemoroidy	86	1 585	2 530
090	15	Jiné nemoci žil, mizních cév a mizních uzlin NJ	9	175	366
090	16	Jiné nemoci oběhové soustavy	58	513	380
090		IX. Nemoci oběhové soustavy	408	8 701	16 418
100	01	Akutní zánět mandlí	204	29 077	103 273
100	02	Jiné akutní infekce horních cest dýchacích	1 799	184 005	406 068
100	03	Chřipka	836	71 015	124 176
100	04	Záněty plic	9	457	1 813
100	05	Jiné akutní infekce dolní části dýchacího ústrojí	112	13 076	52 932
100	06	Bronchitis, emfysema aj.chr.obstruktivní plicní nem.	23	1 333	4 745
100	07	Astma, astmatický stav	50	934	2 309
100	08	Ostatní nemoci dýchací soustavy	68	1 854	3 975
100		X. Nemoci dýchací soustavy	3 101	301 751	699 291
110	01	Nemoci ústní dutiny, slinných žláz a čelistí	1 688	22 125	18 467
110	02	Žaludeční a dvanáct.vřed, peptický vřed neurč. lok.	90	1 272	2 107
110	03	Zánět žaludku a dvanáctníku	297	4 893	4 036
110	04	Jiné nemoci jícnu, žaludku a dvanáctníku	1 856	25 161	19 363
110	05	Nemoci appendixu	20	480	741
110	06	Kýly	21	377	727
110	07	Neinfekční zánět tenkého a tlustého střeva	680	16 099	11 468
110	08	Jiné nemoci střev a nemoci pobříšnice	248	5 026	3 985
110	09	Alkoholické onemocnění jater	3	53	88
110	10	Ostatní nemoci jater	14	273	430
110	11	Žlučové kameny	90	1 414	1 784
110	12	Jiné nemoci žlučníku a žlučových cest	25	452	598
110	13	Akutní zánět slinivky břišní a jiné nemoci slin. břišní	9	271	538
110	14	Jiné nemoci trávicí soustavy	44	834	712
110		XI. Nemoci trávicí soustavy	5 085	78 730	65 044
120	01	Infekce kůže a podkožního vaziva	144	6 197	11 543
120	02	Dermatitida a ekzém	113	3 273	5 502
120	03	Psoriáza - lupénka	6	79	306

**14. Počet případů pracovní neschopnosti podle skupin diagnóz
a intervalu délky trvání pracovní neschopnosti (ve dnech)**

Interval délky trvání PN (ve dnech)					Celkem	Skupiny diagnóz	
15-21	22-28	29-91	92-182	183+			
159	122	432	148	172	1 329	11	090
1 777	1 251	3 643	874	461	10 246	12	090
2 113	1 851	9 848	1 475	560	18 921	13	090
1 721	1 067	2 833	428	139	10 389	14	090
299	197	568	101	65	1 780	15	090
178	95	244	48	42	1 558	16	090
13 924	10 437	37 767	9 520	8 915	106 090		090
32 854	10 200	11 040	1 025	374	188 047	01	100
149 834	49 070	60 246	6 547	2 568	860 137	02	100
44 197	14 556	19 263	2 190	967	277 200	03	100
1 841	1 270	3 059	415	208	9 072	04	100
29 893	11 993	16 611	1 686	761	127 064	05	100
3 450	2 017	3 740	664	530	16 502	06	100
1 657	1 470	2 848	559	472	10 299	07	100
3 261	2 650	3 667	438	263	16 176	08	100
266 987	93 226	120 474	13 524	6 143	1 504 497		100
3 787	1 111	1 427	150	54	48 809	01	110
1 945	1 533	5 818	1 179	401	14 345	02	110
1 764	953	2 429	427	140	14 939	03	110
8 001	4 127	9 990	1 930	818	71 246	04	110
789	843	3 376	239	63	6 551	05	110
934	1 087	7 468	963	181	11 758	06	110
3 234	1 363	2 859	586	351	36 640	07	110
1 668	987	2 594	458	264	15 230	08	110
67	63	294	132	130	830	09	110
340	279	1 228	427	424	3 415	10	110
1 601	1 602	6 881	933	241	14 546	11	110
336	232	797	173	75	2 688	12	110
422	357	1 240	389	243	3 469	13	110
366	261	900	182	90	3 389	14	110
25 254	14 798	47 301	8 168	3 475	247 855		110
6 151	3 132	5 546	722	354	33 789	01	120
3 820	2 286	5 248	799	313	21 354	02	120
374	453	1 570	205	90	3 083	03	120

**14. Počet případů pracovní neschopnosti podle skupin diagnóz
a intervalu délky trvání pracovní neschopnosti (ve dnech)**

Skupiny diagnóz	Interval délky trvání PN (ve dnech)		
	1	2-7	8-14
120 04 Ostatní nemoci kůže a podkožního vaziva	93	2 482	4 187
120 XII. Nemoci kůže a podkožního vaziva	356	12 031	21 538
130 01 Zánětlivé polyartropatie	44	2 249	5 130
130 02 Artrózy	60	2 031	5 699
130 03 Systémová onemocnění pojivové tkáně	2	157	278
130 04 Onemocnění krčních aj. meziobratlových plotének	97	3 088	6 653
130 05 Jiné dorzopatie, spondylopatie	977	36 516	87 740
130 06 Onemocnění měkké tkáně	153	6 382	16 433
130 07 Ostatní nemoci svalové a kosterní soustavy	73	2 435	5 879
130 XIII. Nem.svalové a kosterní soustavy a poj.tkáně	1 406	52 858	127 812
140 01 Akutní a rychle postupující nefritický syndrom	1	20	58
140 02 Jiné nemoci glomerulů	4	101	169
140 03 Tubulo - intersticiální nemoci ledvin	9	400	1 157
140 04 Selhání ledvin	2	39	58
140 05 Kameny v močovém ústrojí	53	1 658	2 891
140 06 Zánět močového měchýře	164	8 780	18 185
140 07 Jiné nemoci ledvin, močovodů a močové soustavy	41	1 826	3 738
140 08 Zbytnění prostaty	2	138	157
140 09 Jiné nemoci mužských pohlavních orgánů	15	318	844
140 10 Nemoci prsu	5	164	424
140 11 Zánět vejcovodů a vaječníků	16	754	2 065
140 12 Jiná zánětlivá onem. ženských pánevních orgánů	34	781	1 791
140 13 Nezápětlivá onem. ženského pohlavního ústrojí	676	9 578	8 872
140 14 Onem. močové a pohl. soustavy po výkonech, NJ	23	130	209
140 XIV. Nemoci močové a pohlavní soustavy	1 045	24 687	40 618
150 01 Mimoděložní těhotenství	1	74	122
150 02 Samovolný potrat	6	234	286
150 03 Lékařský potrat	118	998	299
150 04 Ostatní těhotenství končící potratem	12	425	529
150 05 Edém, proteinurie a hypertenzní onemocnění	-	15	17
150 06 Jiná onem. matky převáž.v souvislosti s těhotenstvím	14	585	1 263
150 07 Péče o matku ve vztahu k plodu	3	105	179
150 08 Komplikace porodu	1	12	10
150 09 Spontánní porod jediného dítěte	1	2	5
150 10 Ostatní porody	1	1	1

**14. Počet případů pracovní neschopnosti podle skupin diagnóz
a intervalu délky trvání pracovní neschopnosti (ve dnech)**

Interval délky trvání PN (ve dnech)					Celkem	Skupiny diagnóz	
15-21	22-28	29-91	92-182	183+			
2 819	1 433	2 689	404	170	14 277	04	120
13 164	7 304	15 053	2 130	927	72 503		120
3 528	2 927	5 978	1 315	889	22 060	01	130
8 370	5 218	16 390	4 612	3 628	46 008	02	130
188	138	307	68	65	1 203	03	130
6 221	4 333	12 963	2 912	1 986	38 253	04	130
73 780	51 222	147 865	29 399	14 496	441 995	05	130
15 481	11 561	34 464	6 805	2 988	94 267	06	130
5 232	3 973	15 380	4 089	1 654	38 715	07	130
112 800	79 372	233 347	49 200	25 706	682 501		130
42	20	46	9	8	204	01	140
94	50	151	39	45	653	02	140
850	503	1 051	182	103	4 255	03	140
44	36	137	53	117	486	04	140
1 900	1 274	3 053	513	193	11 535	05	140
7 996	3 481	6 032	901	389	45 928	06	140
1 934	1 026	2 456	463	216	11 700	07	140
160	135	677	124	41	1 434	08	140
835	667	1 597	170	67	4 513	09	140
435	317	653	80	127	2 205	10	140
1 587	946	2 082	371	134	7 955	11	140
1 286	848	1 432	270	87	6 529	12	140
6 384	4 438	9 686	1 577	1 169	42 380	13	140
161	189	445	85	52	1 294	14	140
23 708	13 930	29 498	4 837	2 748	141 071		140
166	150	421	35	56	1 025	01	150
175	100	240	64	23	1 128	02	150
123	53	94	21	5	1 711	03	150
364	192	379	146	86	2 133	04	150
14	6	77	110	25	264	05	150
1 051	874	4 682	7 406	3 635	19 510	06	150
164	162	1 181	930	373	3 097	07	150
12	22	112	89	58	316	08	150
2	1	39	18	8	76	09	150
3	1	13	13	4	37	10	150

14. Počet případů pracovní neschopnosti podle skupin diagnóz a intervalu délky trvání pracovní neschopnosti (ve dnech)

Skupiny diagnóz			Interval délky trvání PN (ve dnech)		
			1	2-7	8-14
150	11	Komplikace spojené převážně s šestinedělím	1	14	24
150		XV. Těhotenství, porod a šestinedělí	158	2 465	2 735
170		XVII. Vrozené vady, deformace a chrom.abnorm.	9	153	182
180		XVIII. Příznaky, znaky a ... nálezy nezařazené jinde	1 253	18 518	22 517
190	01	Zlomenina kostí lebky a obličeje	12	327	698
190	02	Zlomenina krku, hrudníku a pánve	5	171	464
190	03	Zlomenina kosti stehenní	-	5	26
190	04	Zlomenina jiných částí končetin	18	1 047	2 779
190	05	Zlomeniny postihující více částí těla	1	5	16
190	06	Vymknutí, podvrtnutí a natažení kloubů, vazů	101	5 888	14 082
190	07	Poranění oka a očnice	36	1 421	1 437
190	08	Nitrolební poranění	28	1 026	1 992
190	09	Poranění jiných vnitřních orgánů	1	25	37
190	10	Drtivé poranění, traumatické amputace	1	50	151
190	11	Jiná poranění určitých, NS a více částí těla	487	18 933	46 214
190	12	Účinky cizího tělesa vniklého přiroz. otvorem těla	225	5 827	4 223
190	13	Popáleniny a poleptání	48	1 809	3 407
190	14	Otrava léky, léčivy, návykovými a biolog. látkami	8	130	128
190	15	Toxické účinky látek ze zdrojů převáž. mimo lékař.	20	414	255
190	16	Syndromy týrání	-	4	3
190	17	Omrzliny a jiné NS účinky vnějších příčin	92	1 372	841
190	18	Některé časné kompl. úrazů a kompl. zdr. péče NJ	3	145	193
190	19	Následky poranění, otravy aj. násl. vněj. příčin	4	76	149
190		XIX. Poranění, otravy a ...následky vnějších příčin	1 090	38 675	77 095
210	01	Celková prohlídka, vyš. osob bez obtíží n.uved.dg.	2	23	25
210	02	Vyšetření a návštěva pro administrativní účely	-	-	-
210	03	Jiná pozorování, prohlídky a vyšetření	1	24	26
210	04	Osoby s potenciálně ohrož.zdravím ... přenos.nem.	-	10	2
210	05	Osoby se zdravot.sl.-okol. související s reprodukcí	24	536	1 031
210	06	Osoby se zdravot.sl.-urč. výkonů a zdravotní péče	12	142	238
210	07	Jiné faktory ovlivňující zdravotní stav	141	4 834	1 107
210	08	Pacient s transplantovaným orgánem a tkání	1	22	15
210	09	Pacient se srdečním a cév. implantátem a transpl.	-	2	9
210		XXI. Faktory ovl. zdravot. stav a kont.se zdravot.sl.	181	5 593	2 453
Total		Celkem	17 180	602 292	1 142 455

**14. Počet případů pracovní neschopnosti podle skupin diagnóz
a intervalu délky trvání pracovní neschopnosti (ve dnech)**

Interval délky trvání PN (ve dnech)					Celkem	Skupiny diagnóz	
15-21	22-28	29-91	92-182	183+			
20	25	129	168	70	451	11	150
2 094	1 586	7 367	9 000	4 343	29 748		150
100	55	177	42	28	746		170
12 589	7 433	19 076	4 172	2 474	88 032		180
548	330	994	163	102	3 174	01	190
701	811	3 731	959	810	7 652	02	190
44	61	326	285	492	1 239	03	190
3 407	4 216	28 895	8 127	4 084	52 573	04	190
5	3	28	13	63	134	05	190
14 415	11 743	33 491	5 287	1 872	86 879	06	190
487	231	403	118	100	4 233	07	190
1 637	1 053	2 995	749	572	10 052	08	190
36	35	149	60	38	381	09	190
153	135	993	376	219	2 078	10	190
36 471	22 539	49 663	6 856	2 588	183 751	11	190
1 154	339	361	33	14	12 176	12	190
2 507	1 442	2 385	218	143	11 959	13	190
82	53	157	57	22	637	14	190
89	51	99	24	17	969	15	190
2	1	3	-	-	13	16	190
336	126	313	51	42	3 173	17	190
113	64	181	35	27	761	18	190
152	140	592	193	76	1 382	19	190
62 339	43 373	125 759	23 604	11 281	383 216		190
17	12	31	2	6	118	01	210
-	-	-	-	-	-	02	210
17	10	15	18	8	119	03	210
3	2	1	2	-	20	04	210
1 071	940	6 123	9 718	5 055	24 498	05	210
347	255	751	136	46	1 927	06	210
464	481	821	127	79	8 054	07	210
8	10	31	17	12	116	08	210
9	33	19	4	7	83	09	210
1 936	1 743	7 792	10 024	5 213	34 935		210
571 315	294 577	707 108	151 600	85 960	3 572 487		Total

15.1 Rozložení počtu práce neschopných osob podle celkového počtu PN, pohlaví a věkových skupin - absolutně

Celkový počet PN	Věková skupina					
	-19	20-24	25-29	30-34	35-39	40-44
	Muži					
1	12 320	88 752	113 845	84 091	78 642	71 747
2	4 355	41 126	48 629	33 599	29 439	25 422
3	1 838	18 411	19 127	12 246	10 148	8 107
4	764	7 949	7 194	4 362	3 472	2 663
5	330	3 005	2 608	1 443	1 040	745
6	139	1 177	968	535	417	254
7	58	502	341	168	116	95
8	26	204	133	71	56	48
9+	23	183	113	71	46	47
Celkem PN	32 925	287 126	320 716	218 391	191 293	164 340
Celkem osob	19 853	161 309	192 958	136 586	123 376	109 128
Počet PN/os	1,7	1,8	1,7	1,6	1,6	1,5
	Ženy					
1	12 018	88 059	101 418	79 123	83 690	81 896
2	4 215	35 254	38 235	32 509	34 603	33 477
3	1 654	13 451	13 367	11 324	11 608	10 843
4	606	4 985	4 631	3 688	3 809	3 482
5	299	1 755	1 366	1 032	1 040	953
6	108	686	494	410	397	389
7	53	255	143	95	102	91
8	17	90	56	36	53	61
9+	19	78	55	30	39	42
Celkem PN	30 680	235 033	248 326	201 751	212 074	203 924
Celkem osob	18 989	144 613	159 765	128 247	135 341	131 234
Počet PN/os	1,6	1,6	1,6	1,6	1,6	1,6

15.1 Rozložení počtu práce neschopných osob podle celkového počtu PN, pohlaví a věkových skupin - absolutně

Věková skupina					Celkem	Celkový počet PN
45-49	50-54	55-59	60-64	65+		
Muži						
86 792	92 336	75 162	17 789	10 323	731 799	1
29 614	31 203	24 641	4 486	2 338	274 852	2
8 992	9 012	7 033	971	500	96 385	3
2 695	2 555	2 028	231	110	34 023	4
769	652	467	50	27	11 136	5
277	214	178	12	8	4 179	6
72	49	37	8	-	1 446	7
28	27	19	1	2	615	8
22	14	4	1	2	526	9+
190 232	197 241	157 509	30 993	17 159	1 807 925	Celkem PN
129 261	136 062	109 569	23 549	13 310	1 154 961	Celkem osob
1,5	1,4	1,4	1,3	1,3	1,6	Počet PN/os
Ženy						
103 219	109 206	42 148	11 151	7 424	719 352	1
41 697	43 624	13 661	2 867	1 785	281 927	2
13 104	13 545	3 751	638	368	93 653	3
4 112	4 179	1 009	157	89	30 747	4
1 002	941	212	31	13	8 644	5
443	381	113	11	3	3 435	6
94	73	21	1	-	928	7
55	77	13	2	1	461	8
36	30	7	2	2	340	9+
251 494	262 212	86 814	19 690	12 564	1 764 562	Celkem PN
163 762	172 056	60 935	14 860	9 685	1 139 487	Celkem osob
1,5	1,5	1,4	1,3	1,3	1,5	Počet PN/os

15.2 Rozložení počtu práce neschopných osob podle celkového počtu PN, pohlaví a věkových skupin - na 100 000 pojištěnců

Celkový počet PN	Věková skupina					
	-19	20-24	25-29	30-34	35-39	40-44
	Muži					
1	38 320	35 108	32 463	29 751	27 864	27 652
2	13 546	16 269	13 867	11 887	10 431	9 798
3	5 717	7 283	5 454	4 333	3 596	3 125
4	2 376	3 144	2 051	1 543	1 230	1 026
5	1 026	1 189	744	511	368	287
6	432	466	276	189	148	98
7	180	199	97	59	41	37
8	81	81	38	25	20	18
9+	72	72	32	25	16	18
Celkem PN	102 411	113 581	91 453	77 266	67 777	63 339
Celkem osob	61 751	63 810	55 023	48 324	43 713	42 059
	Ženy					
1	44 125	37 992	35 876	32 782	31 160	31 019
2	15 476	15 210	13 526	13 469	12 884	12 680
3	6 073	5 803	4 729	4 692	4 322	4 107
4	2 225	2 151	1 638	1 528	1 418	1 319
5	1 098	757	483	428	387	361
6	397	296	175	170	148	147
7	195	110	51	39	38	34
8	62	39	20	15	20	23
9+	70	34	19	12	15	16
Celkem PN	112 645	101 403	87 845	83 590	78 960	77 240
Celkem osob	69 720	62 392	56 516	53 135	50 391	49 707

15.2 Rozložení počtu práce neschopných osob podle celkového počtu PN, pohlaví a věkových skupin - na 100 000 pojištěnců

Věková skupina					Celkem	Celkový počet PN
45-49	50-54	55-59	60-64	65+		
Muži						
28 749	30 798	35 923	32 810	26 130	30 948	1
9 809	10 408	11 777	8 274	5 918	11 623	2
2 979	3 006	3 361	1 791	1 266	4 076	3
893	852	969	426	278	1 439	4
255	217	223	92	68	471	5
92	71	85	22	20	177	6
24	16	18	15	-	61	7
9	9	9	2	5	26	8
7	5	2	2	5	22	9+
63 012	65 789	75 280	57 163	43 433	76 457	Celkem PN
42 816	45 383	52 368	43 433	33 690	48 843	Celkem osob
Ženy						
32 301	36 150	38 870	32 092	34 417	34 221	1
13 049	14 441	12 599	8 251	8 275	13 412	2
4 101	4 484	3 459	1 836	1 706	4 455	3
1 287	1 383	931	452	413	1 463	4
314	311	196	89	60	411	5
139	126	104	32	14	163	6
29	24	19	3	-	44	7
17	25	12	6	5	22	8
11	10	6	6	9	16	9+
78 702	86 798	80 063	56 667	58 245	83 945	Celkem PN
51 248	56 955	56 197	42 766	44 898	54 208	Celkem osob

**16. Rozložení počtu případů podle dne začátku pracovní neschopnosti
a intervalu délky trvání PN (ve dnech)**

Den v týdnu	Interval délky trvání (ve dnech)				
	1-3	4-7	8-14	15-21	22-28
Pondělí	30 652	198 664	371 344	167 335	88 287
Úterý	17 371	112 089	224 425	101 066	51 053
Středa	16 009	92 262	196 535	94 671	48 225
Čtvrtek	8 496	78 235	166 943	88 904	45 037
Pátek	12 097	38 615	139 955	87 424	44 532
Sobota	1 710	7 268	27 252	19 369	10 075
Neděle	1 906	4 098	16 001	12 546	7 368
Celkem	88 241	531 231	1 142 455	571 315	294 577

**17. Rozložení počtu případů PN podle dne nástupu do práce
a intervalu délky trvání PN (ve dnech)**

Den v týdnu	Interval délky trvání (ve dnech)				
	1-3	4-7	8-14	15-21	22-28
Pondělí	10 082	272 981	568 657	303 883	156 261
Úterý	6 322	85 481	141 480	71 670	37 157
Středa	13 449	55 793	138 942	62 615	30 622
Čtvrtek	25 844	31 137	111 171	46 184	22 492
Pátek	15 274	25 690	59 708	31 033	20 784
Sobota	15 150	48 672	97 797	41 373	18 702
Neděle	2 120	11 477	24 700	14 557	8 559
Celkem	88 241	531 231	1 142 455	571 315	294 577

**16. Rozložení počtu případů podle dne začátku pracovní neschopnosti
a intervalu délky trvání PN (ve dnech)**

Interval délky trvání (ve dnech)			Celkem	Den v týdnu
29-91	92-182	183+		
207 266	46 092	24 860	1 134 500	Pondělí
121 191	24 741	14 292	666 228	Úterý
118 498	24 727	14 516	605 443	Středa
107 781	23 524	12 949	531 869	Čtvrtek
104 117	21 518	12 451	460 709	Pátek
27 370	6 554	3 984	103 582	Sobota
20 885	4 444	2 908	70 156	Neděle
707 108	151 600	85 960	3 572 487	Celkem

**17. Rozložení počtu případů PN podle dne nástupu do práce
a intervalu délky trvání PN (ve dnech)**

Interval délky trvání (ve dnech)			Celkem	Den v týdnu
29-91	92-182	183+		
372 180	66 911	24 833	1 775 788	Pondělí
87 698	20 193	12 850	462 851	Úterý
68 708	16 030	9 891	396 050	Středa
51 373	12 815	9 755	310 771	Čtvrtek
56 327	16 419	11 757	236 992	Pátek
44 518	11 002	9 171	286 385	Sobota
26 304	8 230	7 703	103 650	Neděle
707 108	151 600	85 960	3 572 487	Celkem

**18. Počet případů pracovní neschopnosti podle intervalu délky trvání PN
(ve dnech), pohlaví a věkových skupin**

Věková skupina	Interval délky trvání pracovní neschopnosti (ve dnech)								Celkem
	1	2-7	8-14	15-21	22-28	29-91	92-182	183+	
Muži									
-19	452	10 060	13 105	4 418	1 853	2 984	296	64	33 232
20-24	2 937	70 811	110 648	42 960	19 324	36 046	4 454	1 323	288 503
25-29	1 870	69 875	117 204	50 075	23 616	48 688	6 631	2 265	320 224
30-34	892	41 244	76 270	35 223	17 350	38 748	5 845	2 368	217 940
35-39	602	31 083	62 624	31 258	16 679	39 155	6 849	2 880	191 130
40-44	449	21 901	49 194	27 530	15 333	39 203	7 417	3 598	164 625
45-49	375	21 140	51 416	31 348	18 647	50 574	10 589	6 209	190 298
50-54	352	19 020	49 079	32 300	19 770	54 362	12 712	9 604	197 199
55-59	259	13 539	36 706	24 996	15 402	43 988	11 521	10 571	156 982
60-64	48	3 083	6 933	4 733	2 936	9 226	1 990	1 753	30 702
65+	32	1 537	3 774	2 654	1 784	6 803	419	87	17 090
Celkem	8 268	303 293	576 953	287 495	152 694	369 777	68 723	40 722	1 807 925
Ženy									
-19	513	8 720	12 104	4 422	1 774	2 998	543	168	31 242
20-24	2 446	59 033	88 250	33 177	13 910	26 488	8 390	3 801	235 495
25-29	1 679	54 247	84 987	35 479	16 386	34 955	13 583	6 869	248 185
30-34	1 005	38 395	69 465	31 664	15 048	32 950	8 933	4 368	201 828
35-39	912	36 572	71 842	35 115	17 098	38 465	8 161	3 821	211 986
40-44	674	30 036	64 692	34 748	17 866	43 071	8 952	4 314	204 353
45-49	791	30 919	72 005	43 652	23 235	60 450	12 938	7 397	251 387
50-54	626	27 591	70 168	45 498	25 278	66 100	16 095	10 757	262 113
55-59	202	10 231	23 752	14 491	8 154	20 850	4 536	3 608	85 824
60-64	40	2 140	5 391	3 445	1 841	6 229	441	96	19 623
65+	24	1 115	2 846	2 129	1 293	4 775	305	39	12 526
Celkem	8 912	298 999	565 502	283 820	141 883	337 331	82 877	45 238	1 764 562
Celkem									
-19	965	18 780	25 209	8 840	3 627	5 982	839	232	64 474
20-24	5 383	129 844	198 898	76 137	33 234	62 534	12 844	5 124	523 998
25-29	3 549	124 122	202 191	85 554	40 002	83 643	20 214	9 134	568 409
30-34	1 897	79 639	145 735	66 887	32 398	71 698	14 778	6 736	419 768
35-39	1 514	67 655	134 466	66 373	33 777	77 620	15 010	6 701	403 116
40-44	1 123	51 937	113 886	62 278	33 199	82 274	16 369	7 912	368 978
45-49	1 166	52 059	123 421	75 000	41 882	111 024	23 527	13 606	441 685
50-54	978	46 611	119 247	77 798	45 048	120 462	28 807	20 361	459 312
55-59	461	23 770	60 458	39 487	23 556	64 838	16 057	14 179	242 806
60-64	88	5 223	12 324	8 178	4 777	15 455	2 431	1 849	50 325
65+	56	2 652	6 620	4 783	3 077	11 578	724	126	29 616
Celkem	17 180	602 292	1 142 455	571 315	294 577	707 108	151 600	85 960	3 572 487

Seznam skupin diagnóz pro NZIS a k nim odpovídající diagnózy podle MKN-10

Kód skupiny	Název kapitoly / diagnózy	Kód diagnózy (MKN-10)
010 01	Průjem-diarrhoea a gastroenteritida předpokládaného infekčního původu	A09
010 02	Jiné střevní infekční nemoci	A00-A08
010 03	Tbc dýchacího ústrojí bakteriologicky a histologicky ověřená i neověřená	A15-A16
010 04	Jiná TBC	A17-A19
010 05	Některé zoonotické bakteriální nemoci	A20-A28
010 06	Spála	A38
010 07	Jiné bakteriální nemoci vyjma spály	A30-A37,A39-A49
010 08	Syfilis	A50-A53
010 09	Gonokoková infekce	A54
010 10	Ostatní infekce přenášené převážně sexuálním způsobem	A55-A64
010 11	Jiné nemoci spirochétové, jiné nemoci způsobené chlamydiemi a rickettsií	A65-A79
010 12	Virová encefalitida	A83-A86
010 13	Ostatní virové infekce centrální nervové soustavy (CNS)	A80-A82, A87-A89
010 14	Virové horečky a virové hemoragické horečky přenášené členovci	A90-A99
010 15	Varicella - plané neštovice, spalničky - morbilli, zarděnky - rubeola	B01,B05,B06
010 16	Herpes zoster - pásový opar	B02
010 17	Ostatní virové infekce charakterizované postižením kůže a sliznice	B00,B03-B04 B07-B09
010 18	Virová hepatitida	B15-B19
010 19	Onemocnění virem lidské imunodeficiency (HIV)	B20-B24
010 20	Epidemický zánět příušnic - parotitis epidemica	B26
010 21	Infekční mononukleóza	B27
010 22	Jiné virové nemoci vyjma parotitis a infekční mononukleózy	B25,B30-B34
010 23	Mykózy	B35-B49
010 24	Protozoární nemoci	B50-B64
010 25	Helmintózy - hlístové nemoci	B65-B83
010 26	Zavšivení, akarióza a jiná napadení	B85-B89
010 27	Následky infekčních a parazitárních nemocí; bakteriální, virová a jiná infekční agens, jiné a neurč. infekční nemoci	B90-B99
010	I. Některé infekční a parazitární nemoci	A00-B99
020 00	Zhoubné novotvary (ZN)	C00-C97
020 01	ZN rtu, dutiny ústní a hltanu	C00-C14
020 02	ZN žaludku	C16
020 03	ZN tlustého střeva	C18
020 04	ZN konečníku, rektosigmoideálního spojení, řiti a řitního kanálu	C19-C21

Seznam skupin diagnóz pro NZIS a k nim odpovídající diagnózy podle MKN-10

Kód skupiny	Název kapitoly / diagnózy	Kód diagnózy (MKN-10)
020 05	Ostatní ZN trávicího ústrojí	C15,C17,C22-C26
020 06	ZN hrtanu	C32
020 07	ZN trachey, bronchu a plíce - průdušnice, průdušky a plíce	C33-C34
020 08	Ostatní ZN dýchací soustavy a nitrohručních orgánů	C30,C31,C37-C39
020 09	ZN kosti a kloubní chrupavky	C40-C41
020 10	Zhoubný melanom kůže	C43
020 11	Jiné ZN kůže	C44
020 12	ZN prsu	C50
020 13	ZN hrdla děložního - cervicis uteri	C53
020 14	Ostatní ZN ženských pohlavních orgánů	C51-C52,C54-C58
020 15	ZN prostaty	C61
020 16	Ostatní ZN mužských pohlavních orgánů	C60,C62-C63
020 17	Leukémie	C91-C95
020 18	Ostatní zhoubné novotvary	C64-C90,C45-C49 C96,C97
020 19	Novotvary in situ	D00-D09
020 20	Nezhoubné novotvary	D10-D36
020 21	Novotvary nejistého a neznámého chování	D37-D48
020	II. Novotvary	C00-D48
030 01	Anémie z nedostatku železa	D50
030 02	Ostatní anémie	D51-D64
030 03	Vady koagulace, purpura a jiné krvácivé stavy, a jiné nemoci krve a krvetvorných orgánů	D65-D69,D70-D77
030 04	Některé poruchy mechanismu imunity	D80-D89
030	III. Nemoci krve, krvetvorných orgánů a některé poruchy týkající se mechanismu imunity	D50-D89
040 01	Poruchy štítné žlázy	E00-E07
040 02	Diabetes mellitus závislý na inzulinu	E10
040 03	Ostatní diabetes mellitus	E11-E14
040 04	Podvýživa - malnutrice	E40-E46
040 05	Obezita - otylost	E66
040 06	Poruchy metabolismu lipoproteinů a jiné lipidémie	E78
040 07	Ostatní nemoci endokrinní, výživy a přeměny látek	E15-E16,E20-E34,E35, E50-E65,E67-E77 E79-E89,E90
040	IV. Nemoci endokrinní, výživy a přeměny látek	E00-E90

Seznam skupin diagnóz pro NZIS a k nim odpovídající diagnózy podle MKN-10

Kód skupiny	Název kapitoly / diagnózy	Kód diagnózy (MKN-10)
050 01	Poruchy duševní a poruchy chování způsobené užíváním alkoholu	F10
050 02	Poruchy duševní a poruchy chování způsobené užíváním jiných psychoaktivních látek	F11-F19
050 03	Schizofrenie, poruchy schizotypální a poruchy s bludy	F20-F29
050 04	Afektivní poruchy	F30-F39
050 05	Neurotické, stresové a somatoformní poruchy	F40-F48
050 06	Mentální retardace	F70-F79
050 07	Poruchy psychického vývoje a poruchy chování a emocí se začátkem obvykle v dětství a dospívání	F80-F98
050 08	Ostatní duševní poruchy a poruchy chování	F00-F01,F02,F03-F09 F50-F69,F99
050	V. Poruchy duševní a poruchy chování	F00-F99
060 01	Zánětlivé nemoci CNS	G00-G09
060 02	Parkinsonova nemoc	G20
060 03	Demyelinizující nemoci CNS	G35-G37
060 04	Epilepsie	G40-G41
060 05	Migréna a jiné syndromy bolesti hlavy	G43-G44
060 06	Myasthenia gravis, primární poruchy svalů a jiné myopatie	G70-G72
060 07	Mozková obrna a jiné syndromy ochrnutí	G80-G83
060 08	Ostatní nemoci nervové soustavy	G10-G13,G21-G32 G45-G64,G73 G90-G99
060	VI. Nemoci nervové soustavy	G00-G99
070 01	Záněty očního víčka a onemocnění spojivky	H00-H01,H10-H13
070 02	Glaukom	H40-H42
070 03	Slepota a slabozrakost	H54
070 04	Ostatní nemoci oka a očních adnex	H02-H06,H15-H36 H43-H53,H55-H59
070	VII. Nemoci oka a očních adnex	H00-H59
080 01	Zánět středního ucha, bradavkového výběžku, zánět a jiná onemocnění Eustachovy trubice	H65-H70
080 02	Jiná onemocnění středního ucha a bradavkového výběžku	H71-H75
080 03	Nedoslýchavost, ztráta sluchu	H90-H91
080 04	Ostatní nemoci ucha	H60-H62,H80-H83 H92-H95

Seznam skupin diagnóz pro NZIS a k nim odpovídající diagnózy podle MKN-10

Kód skupiny	Název kapitoly / diagnózy	Kód diagnózy (MKN-10)
080	VIII. Nemoci ucha a bradavkového výběžku	H60-H95
090 01	Akutní revmatická horečka	I00-I02
090 02	Chronické revmatické choroby srdeční	I05-I09
090 03	Esenciální (primární) hypertenze	I10
090 04	Jiné hypertenzní nemoci	I11-I15
090 05	Akutní a pokračující infarkt myokardu	I21,I22
090 06	Ostatní ischemické nemoci srdeční	I20,I23-I25
090 07	Plicní embolie	I26
090 08	Jiné formy srdečních onemocnění	I30-I52
090 09	Cévní nemoci mozku	I60-I69
090 10	Ateroskleróza	I70
090 11	Jiné nemoci tepen, tepének a vlásečnic	I71-I79
090 12	Zánět žil, trombóza vrátnice a jiná žilní embolie a trombóza	I80-I82
090 13	Žilní městky - varices - dolních končetin	I83
090 14	Hemoroidy	I84
090 15	Jiné nemoci žil, mizních cév a mizních uzlin nezařazené jinde (NJ)	I85-I89
090 16	Jiné nemoci oběhové soustavy	I27-I28,I95-I99
090	IX. Nemoci oběhové soustavy	I00-I99
100 01	Akutní zánět mandlí - tonsillitis acuta	J03
100 02	Jiné akutní infekce horních cest dýchacích	J00-J02,J04-J06
100 03	Chřipka	J10-J11
100 04	Záněty plic	J12-J18
100 05	Jiné akutní infekce dolní části dýchacího ústrojí	J20-J22
100 06	Chronické nemoci dolní části dýchacího ústrojí vyjma astmatu a bronchiektazie	J40-J44
100 07	Astma a astmatický stav	J45-J46
100 08	Jiné nemoci dýchací soustavy	J30-J39,J47,J60-J99
100	X. Nemoci dýchací soustavy	J00-J99
110 01	Nemoci ústní dutiny, slinných žláz a čelistí	K00-K14
110 02	Žaludeční, dvanáctíkový vřed, peptický vřed neurčené lokalizace	K25-K27
110 03	Zánět žaludku a dvanáctníku	K29
110 04	Jiné nemoci jícnu, žaludku a dvanáctníku	K20-K23,K28 K30-K31
110 05	Nemoci appendixu - červovitého přívěsku	K35-K38
110 06	Kýly	K40-K46
110 07	Neinfekční zánět tenkého a tlustého střeva - enteritida a kolitida	K50-K52
110 08	Jiné nemoci střev a nemoci pobříšnice	K55-K67

Seznam skupin diagnóz pro NZIS a k nim odpovídající diagnózy podle MKN-10

Kód skupiny	Název kapitoly / diagnózy	Kód diagnózy (MKN-10)
110 09	Alkoholické onemocnění jater	K70
110 10	Ostatní nemoci jater	K71-K77
110 11	Žlučové kameny	K80
110 12	Jiné nemoci žlučníku a žlučových cest	K81-K83
110 13	Akutní zánět slinivky břišní a jiné nemoci slinivky břišní	K85-K86
110 14	Jiné nemoci trávicí soustavy	K87,K90-K93
110	XI. Nemoci trávicí soustavy	K00-K93
120 01	Infekce kůže a podkožního vaziva	L00-L08
120 02	Dermatitida a ekzém	L20-L27,L30
120 03	Psoriáza - lupénka	L40
120 04	Ostatní nemoci kůže a podkožního vaziva	L10-L14,L28-L29 L41-L44,L45,L50-L53 L54,L55-L60,L62, L63-L85,L86, L87-L98,L99
120	XII. Nemoci kůže a podkožního vaziva	L00-L99
130 01	Zánětlivé polyartrózy	M05-M14
130 02	Artrózy	M15-M19
130 03	Systémová onemocnění pojivové tkáně	M30-M36
130 04	Onemocnění krčních a jiných meziobratlových plotének	M50-M51
130 05	Deformující a jiné dorzopatie vyjma onemocnění meziobratlových plotének, spondylopatie	M40-M49,M53-M54
130 06	Onemocnění měkké tkáně	M60-M79
130 07	Ostatní nemoci svalové a kosterní soustavy	M00-M03,M20-M25 M80-M81, M82 M83-M89,M90 M91-M99
130	XIII. Nemoci svalové a kosterní soustavy a pojivové tkáně	M00-M99
140 01	Akutní a rychle postupující nefritický syndrom	N00-N01
140 02	Jiné nemoci glomerulů	N02-N08
140 03	Tubulo-intersticiální nemoci ledvin	N10-N16
140 04	Selhání ledvin	N17-N19
140 05	Urolitiáza - kameny v močovém ústrojí	N20-N23
140 06	Zánět močového měchýře - cystitida	N30
140 07	Jiné nemoci ledvin, močodů a močové soustavy	N25-N29,N31-N39
140 08	Zbytnění prostaty - hyperplasia prostatica	N40
140 09	Jiné nemoci mužských pohlavních orgánů	N41-N50,N51

Seznam skupin diagnóz pro NZIS a k nim odpovídající diagnózy podle MKN-10

Kód skupiny	Název kapitoly / diagnózy	Kód diagnózy (MKN-10)
140 10	Nemoci prsu	N60-N64
140 11	Zánět vejcovodů a vaječníků - salpingitis a oophoritis	N70
140 12	Jiná zánětlivá onemocnění ženských pánevních orgánů	N71-N77
140 13	Nezánětlivá onemocnění ženského pohlavního ústrojí	N80-N98
140 14	Onemocnění močové a pohlavní soustavy po výkonech, nezařazené jinde	N99
140	XIV. Nemoci močové a pohlavní soustavy	N00-N99
150 01	Mimoděložní těhotenství	O00
150 02	Samovolný potrat	O03
150 03	Lékařský potrat	O04
150 04	Ostatní těhotenství končící potratem	O01,O02,O05-O08
150 05	Edém, proteinurie a hypertenzní onemocnění (pozdní gestóza) v těhotenství, při porodu a v šestinedělí	O10-O16
150 06	Jiná onemocnění matky převážně v souvislosti s těhotenstvím	O20-O29
150 07	Péče o matku ve vztahu k plodu, amniové dutině a možným porodním problémům	O30-O48
150 08	Komplikace porodu	O60-O75
150 09	Spontánní porod jediného dítěte	O80
150 10	Ostatní porody	O81-O84
150 11	Komplikace spojené převážně s šestinedělím a jiné porodnické stavy, nezařazené jinde	O85-O99
150	XV. Těhotenství, porod a šestinedělí	O00-O99
160 01	Postižení plodu a novorozence onemocněním matky a komplikacemi těhotenství a porodu	P00 - P04
160 02	Poruchy spojené s délkou těhotenství a s růstem plodu	P05 - P08
160 03	Poranění za porodu	P10 - P15
160 04	Nitroděložní hypoxie a porodní asfyxie	P20 - P21
160 05	Jiné respirační a kardiovaskulární poruchy specifické pro perinatální období	P22 - P29
160 06	Infekce specifické pro perinatální období	P35 - P39
160 07	Krvácivé stavy a hematologické poruchy plodu a novorozence	P50 - P61
160 08	Některé jiné poruchy a stavy vzniklé v perinatálním období	P70 - P96
160	XVI. Některé stavy vzniklé v perinatálním období	P00-P96
170 01	Spina bifida - rozštěp páteře	Q05
170 02	Vrozené vady nervové soustavy - vyjma rozštěpu páteře	Q00-Q04,Q06-Q07
170 03	Vrozené vady oběhové soustavy	Q20-Q28
170 04	Rozštěp patra a rozštěp rtu	Q35-Q37

Seznam skupin diagnóz pro NZIS a k nim odpovídající diagnózy podle MKN-10

Kód skupiny	Název kapitoly / diagnózy	Kód diagnózy (MKN-10)
170 05	Vrozené chybění, atrézie a stenóza tenkého střeva	Q41
170 06	Jiné vrozené vady trávicí soustavy vyjma vrozeného chybění, atrézie a stenózy tenkého střeva	Q38-Q40,Q42-Q45
170 07	Nesestouplé varle	Q53
170 08	Vrozené vady pohlavních orgánů, vyjma nesestouplé varle, a močové soustavy	Q50-Q52,Q54-Q64
170 09	Vrozené deformity kyčle	Q65
170 10	Vrozené deformity nohou	Q66
170 11	Jiné vrozené vady a deformace svalové a kosterní soustavy	Q67-Q79
170 12	Jiné vrozené vady	Q10-Q18,Q30-Q34 Q80-Q89
170 13	Abnormality chromosomů, nezařazené jinde	Q90-Q99
170	XVII. Vrozené vady, deformace a chromosomální abnormality	Q00-Q99
180 01	Lokalizované příznaky a znaky	R00-R49
180 02	Stáří - senilita	R54
180 03	Celkové příznaky a znaky vyjma stáří - senilita	R50-R53,R55-R69
180 04	Abnormální nálezy při vyšetření krve, moči a jiných tělesných tekutin, látek a tkání, při diagnostických zobrazovacích a při funkčních vyšetřeních - bez diagnózy	R70-R94
180 05	Syndrom náhlé smrti dítěte (kojence)	R95
180 06	Nepřesně určené a neznámé příčiny smrti vyjma syndromu náhlé smrti dítěte	R96-R99
180	XVIII. Příznaky, znaky a abnormální klinické a laboratorní nálezy nezařazené jinde	R00-R99
190 01	Zlomenina kostí lebky a obličeje	S02
190 02	Zlomenina krku, žebra (žeber), hrudní kosti, páteře a pánve	S12,S22,S32,T08
190 03	Zlomenina kosti stehenní - fractura femoris	S72
190 04	Zlomenina jiných částí končetin	S42,S52,S62,S82 S92,T10,T12
190 05	Zlomeniny postihující více částí těla	T02
190 06	Vymknutí, podvrtnutí a natažení kloubů a vazů	S03,S13,S23,S33 S43,S53,S63,S73 S83,S93,T03
190 07	Poranění oka a očníce	S05
190 08	Nitrolební poranění	S06
190 09	Poranění jiných vnitřních orgánů	S26-S27,S36-S37

Seznam skupin diagnóz pro NZIS a k nim odpovídající diagnózy podle MKN-10

Kód skupiny	Název kapitoly / diagnózy	Kód diagnózy (MKN-10)
190 10	Drtivé poranění, traumatické amputace	S07-S08,S17-S18 S28,S38,S47-S48 S57-S58,S67-S68 S77-S78,S87-S88 S97-S98,T04-T05
190 11	Jiná poranění určitých, nespecifikovaných (NS) a více částí těla	S00-S01,S04 S09-S11,S14-S16 S19-S21,S24-S25 S29-S31,S34-S35 S39-S41,S44-S46 S49-S51,S54-S56 S59-S61,S64-S66 S69-S71,S74-S76 S79-S81,S84-S86 S89-S91,S94-S96 S99,T00-T01 T06-T07,T09,T11 T13-T14
190 12	Účinky cizího tělesa vniklého přirozeným otvorem těla	T15-T19
190 13	Popáleniny a poleptání	T20-T32
190 14	Otrava léky, léčivy, návykovými a biologickými látkami	T36-T50
190 15	Toxické účinky látek ze zdrojů převážně mimo lékařství	T51-T65
190 16	Syndromy týrání	T74
190 17	Omrzliny a jiné neurčené účinky vnějších příčin vyjma syndromu týrání	T33-T35,T66-T73 T75-T78
190 18	Některé časné komplikace úrazů a komplikace zdravotní péče nezařazené jinde	T79-T88
190 19	Následky poranění, otravy a jiných následků vnějších příčin	T90-T98
190	XIX. Poranění, otravy a některé jiné následky vnějších příčin	S00-T98
200 01	Dopravní nehody	V01-V99
200 02	Pády	W00-W19
200 03	Vystavení neživotným mechanickým silám	W20-W49
200 04	Náhodné (u)tonutí a potopení	W65-W74
200 05	Vystavení životným mechanickým silám	W50-W64
200 06	Kontakt s jedovatými živočichy a rostlinami	X20-X29
200 07	Vystavení elektrickému proudu, ozáření, extrémní okolní teplotě a tlaku vzduchu, kouři, ohni, dýmu a plamenům a kontakt s horkem a horkými látkami	W85-X19

Seznam skupin diagnóz pro NZIS a k nim odpovídající diagnózy podle MKN-10

Kód skupiny	Název kapitoly / diagnózy	Kód diagnózy (MKN-10)
200 08	Úmyslné sebepoškození	X60-X84
200 09	Napadení (útok)	X85-Y09
200 10	Komplikace zdravotní péče	Y40-Y84
200 11	Ostatní vnější příčiny nemocnosti a úmrtnosti	W75-W84,X30-X59 Y10-Y36,Y85-Y98
200	XX. Vnější příčiny nemocnosti a úmrtnosti	V01-Y98
210 01	Celková prohlídka a jiné speciální prohlídky a vyšetření osob bez obtíží nebo uvedené diagnózy	Z00-Z01
210 02	Vyšetření a návštěva pro administrativní účely	Z02
210 03	Ostatní prohlídky a vyšetření	Z03-Z13
210 04	Osoby s potenciálně ohroženým zdravím ve vztahu k přenosným nemocem	Z20-Z29
210 05	Osoby, které se setkaly se zdravotnickými službami za okolností souvisejících s reprodukcí	Z30-Z39
210 06	Osoby, které se setkaly se zdravotnickými službami za účelem určitých výkonů a zdravotní péče	Z40-Z54
210 07	Jiné faktory ovlivňující zdravotní stav	Z55-Z93,Z96-Z99
210 08	Pacient s transplantovaným orgánem a tkání	Z94
210 09	Pacient se srdečním a cévním implantátem a transplantátem	Z95
210	XXI. Faktory ovlivňující zdravotní stav a kontakt se zdravotnickými službami	Z00-Z99

Seznam kapitol MKN-10*List of chapters of ICD-10*

Kód <i>Code</i>	Název <i>Name of chapter</i>
010	Některé infekční a parazitární nemoci <i>Certain infectious and parasitic diseases</i>
020	Novotvary <i>Neoplasms</i>
030	Nemoci krve, krevtvorných orgánů a některé poruchy týkající se mechanismu imunity <i>Diseases of the blood, blood-forming organs and cert.disorders inv.immune mech.</i>
040	Nemoci endokrinní, výživy a přeměny látek <i>Endocrine, nutritional and metabolic diseases</i>
050	Poruchy duševní a poruchy chování <i>Mental and behavioural disorders</i>
060	Nemoci nervové soustavy <i>Diseases of the nervous system</i>
070	Nemoci oka a očních adnex <i>Diseases of the eye and adnexa</i>
080	Nemoci ucha a bradavkového výběžku <i>Diseases of the ear and mastoid process</i>
090	Nemoci oběhové soustavy <i>Diseases of the circulatory system</i>
100	Nemoci dýchací soustavy <i>Diseases of the respiratory system</i>
110	Nemoci trávicí soustavy <i>Diseases of the digestive system</i>
120	Nemoci kůže a podkožního vaziva <i>Diseases of the skin and subcutaneous tissue</i>
130	Nemoci svalové a kosterní soustavy a pojivové tkáně <i>Diseases of the musculoskeletal system and connective tissue</i>
140	Nemoci močové a pohlavní soustavy <i>Diseases of the genitourinary system</i>

Seznam kapitol MKN-10

List of chapters of ICD-10

Kód Code	Název Name of chapter
150	Těhotenství, porod a šestinedělí <i>Pregnancy, childbirth and the puerperium</i>
160	Některé stavy vzniklé v perinatálním období <i>Certain conditions originating in the perinatal period</i>
170	Vrozené vady, deformace a chromosomální abnormality <i>Congenital malformations, deformation and chromosomal abnormalities</i>
180	Příznaky, znaky a abnormální klinické a laboratorní nálezy nezařazené jinde <i>Symptoms, signs and abnormal clinical and laboratory findings, not elsewhere clasified</i>
190	Poranění, otravy a některé jiné následky vnějších příčin <i>Injury, poisoning and certain other consequences of external causes</i>
200	Vnější příčiny nemocnosti a úmrtnosti <i>External causes of morbidity and mortality</i>
210	Faktory ovlivňující zdravotní stav a kontakt se zdravotnickými službami <i>Factors influencing health status and contact with health services</i>

Přehled termínů použitých v publikaci

List of terms used in publication

absolutně	<i>number</i>
celkem	<i>total</i>
denní stav	<i>daily status</i>
diagnóza, diagnózy	<i>diagnosis, diagnoses</i>
muži	<i>males</i>
nemoc, nemoci	<i>disease, diseases</i>
okres	<i>district</i>
osoba	<i>person</i>
počet, počty	<i>number, numbers</i>
podíl	<i>proportion</i>
podle	<i>by</i>
pojištěnci	<i>employees</i>
pracovní neschopnost	<i>incapacity for work</i>
procento	<i>percentage</i>
prostonané dny	<i>number of days of incapacity for work</i>
průměrný	<i>average</i>
případ	<i>case</i>
rozložení	<i>distribution</i>
seznam	<i>list</i>
skupina, skupiny	<i>group, groups</i>
stav	<i>status</i>
struktura	<i>structure</i>
trvání	<i>duration</i>
ukončené případy	<i>terminated cases</i>
území	<i>territory</i>
v letech	<i>in years</i>
ve dnech	<i>by days</i>
věk	<i>age</i>
vývoj	<i>trend</i>
základní ukazatele	<i>basic indices</i>
ženy	<i>females</i>

Přehled termínů použitých v publikaci

List of terms used in publication

zaměstnání :

osoby bez pracovního zařazení
zákonodárci, vedoucí a řídicí pracovníci
vědečtí a odborní duševní pracovníci
techničtí, zdravotničtí a pedagogičtí
pracovníci
nižší administrativní pracovníci
provozní pracovníci ve službách
a obchodě
kvalifikovaní dělníci v zemědělství a lesnictví
řemeslníci a kvalifikovaní výrobci
obsluha strojů a zařízení
pomocní nekvalifikovaní pracovníci
zaměstnání neudáno

occupation :

*no occupation
legislators, directors and managers
research and special brain workers
technicians, medical and pedagogical
workers
lower managerial workers
operational workers in services
and commerce
skilled agricultural and forestry workers
craftsmen and skilled workers
machine tenders and operators
unskilled workers
unknown occupation*

Seznam zkratk názvů krajů a okresů
List of abbreviations of regions and districts

PHA	Hl. m. Praha	DC	Děčín
BN	Benešov	CV	Chomutov
BE	Beroun	LT	Litoměřice
KD	Kladno	LN	Louny
KO	Kolín	MO	Most
KH	Kutná Hora	TP	Teplice
ME	Mělník	UL	Ústí nad Labem
MB	Mladá Boleslav	UST	Ústecký kraj
NB	Nymburk	CL	Česká Lípa
PY	Praha-východ	JN	Jablonec nad Nisou
PZ	Praha-západ	LI	Liberec
PB	Příbram	SM	Semily
RA	Rakovník	LIB	Liberecký kraj
STC	Středočeský kraj	HK	Hradec Králové
CB	České Budějovice	JC	Jičín
CK	Český Krumlov	NA	Náchod
JH	Jindřichův Hradec	RK	Rychnov nad Kněžnou
PI	Písek	TU	Trutnov
PT	Prachatice	HRA	Královéhradecký kraj
ST	Strakonice	CR	Chrudim
TA	Tábor	PU	Pardubice
JHC	Jihočeský kraj	SY	Svitavy
DO	Domažlice	UO	Ústí nad Orlicí
KT	Klatovy	PAR	Pardubický kraj
PM	Plzeň-město	HB	Havlíčkův Brod
PJ	Plzeň-jih	JI	Jihlava
PS	Plzeň-sever	PE	Pelhřimov
RO	Rokycany	TR	Třebíč
TC	Tachov	ZR	Žďár nad Sázavou
PLZ	Plzeňský kraj	VYS	Vysočina
CH	Cheb		
KV	Karlovy Vary		
SO	Sokolov		
KAR	Karlovarský kraj		

Seznam zkratk názvů krajů a okresů

List of abbreviations of regions and districts

BK	Blansko	KM	Kroměříž
BM	Brno-město	UH	Uherské Hradiště
BO	Brno-venkov	VS	Vsetín
BV	Břeclav	ZL	Zlín
HO	Hodonín	ZLI	Zlínský kraj
VY	Vyškov	BR	Bruntál
ZN	Znojmo	FM	Frýdek-Místek
JHM	Jihomoravský kraj	KI	Karviná
JE	Jeseník	NJ	Nový Jičín
OC	Olomouc	OP	Opava
PV	Prostějov	OV	Ostrava-město
PR	Přerov	MSK	Moravskoslezský kraj
SU	Šumperk		
OLO	Olomoucký kraj		