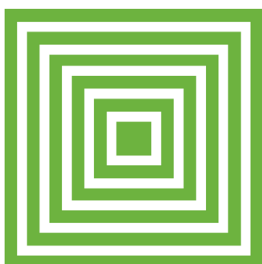
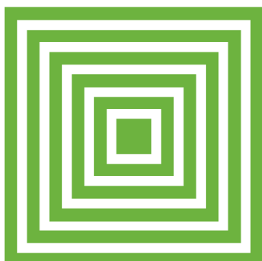


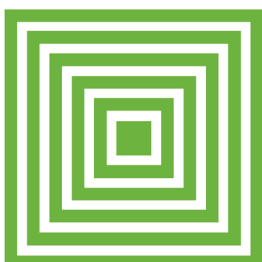
zdravotnická  
statistika  
zdravotnická  
statistika



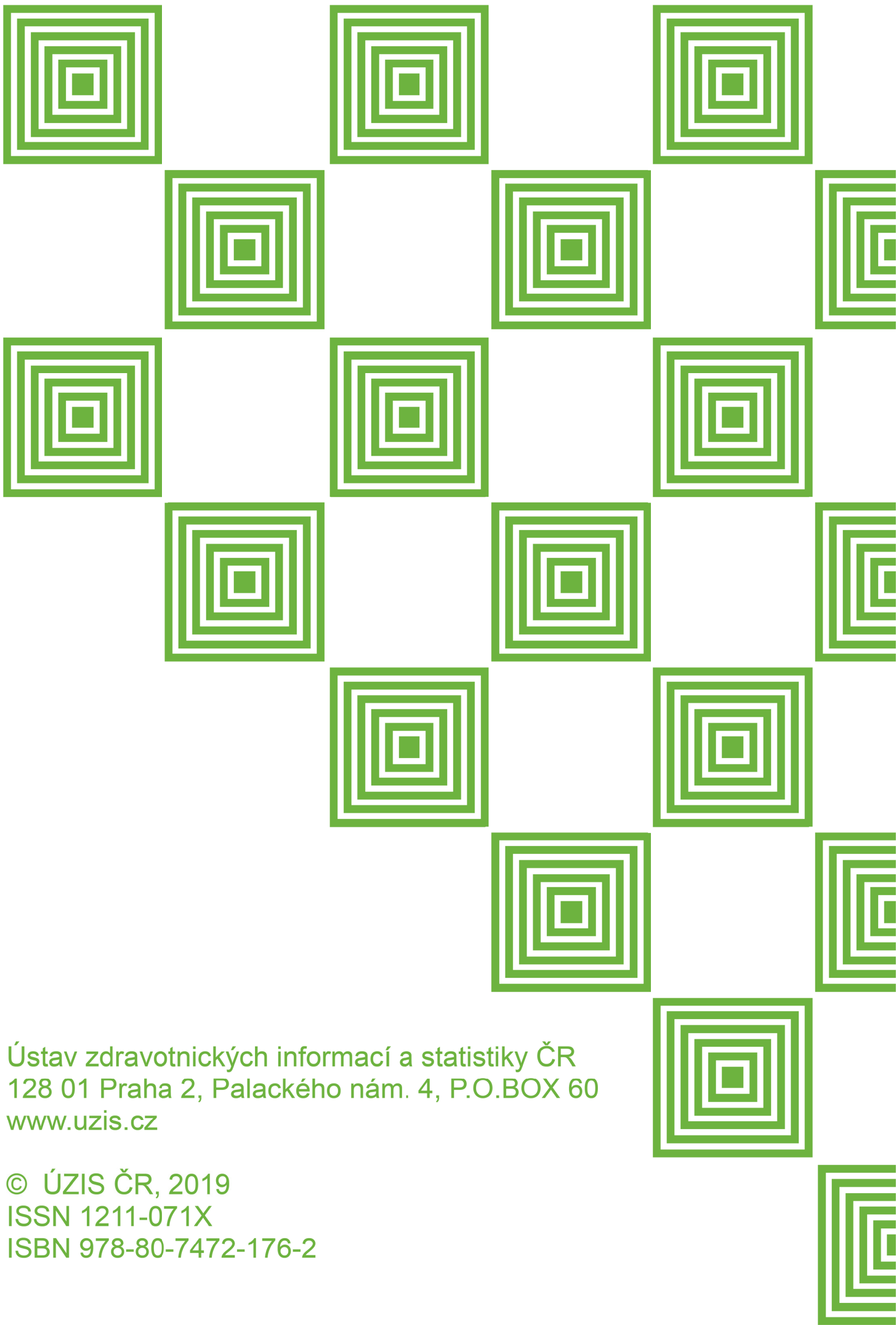
# Narození a zemřelí do 1 roku 2017



health  
statistics  
health  
statistics



ÚZIS ČR  
2019



Ústav zdravotnických informací a statistiky ČR  
128 01 Praha 2, Palackého nám. 4, P.O.BOX 60  
[www.uzis.cz](http://www.uzis.cz)

© ÚZIS ČR, 2019  
ISSN 1211-071X  
ISBN 978-80-7472-176-2

# Narození a zemřelí do 1 roku 2017

---

Z D R A V O T N I C K Á   S T A T I S T I K A

Vydává Ústav zdravotnických informací a statistiky ČR

Praha 2, Palackého nám. 4

<http://www.uzis.cz/>



## **Narození a zemřelí do 1 roku**

K dispozici jsou zprávy s podrobnými daty od roku 1988.

Zdrojem informací jsou data přebíraná z Českého statistického úřadu. Zpráva obsahuje podrobné údaje o narozených (živě, mrtvě), zemřelých dětech a úmrtnosti dětí do 1 roku, které jsou tříděny podle vitality, porodní hmotnosti, pohlaví, kraje a okresu bydliště, věku a příčiny smrti. Od roku 1998 je publikace rozšířena o vývoj ukazatelů o narozených a zemřelých do 1 roku.

© ÚZIS ČR, 2018

ISSN: 1211-071X

ISBN: 978-80-7472-176-2

## Obsah

Značky v tabulkách.....	4
Úvod.....	5
Definice ukazatelů používaných v publikaci .....	5
Narození a zemřelí do 1 roku v České republice v roce 2017 .....	7

## Grafická část

1. Vývoj živorodnosti a mrtvorozenosti .....	13
2. Vývoj úmrtnosti dětí ve věku do 1 roku.....	13
3. Struktura narozených podle porodní hmotnosti - živě narození a mrtvě narození.....	14
4. Struktura zemřelých podle porodní hmotnosti - zemřelí do 1 roku a zemřelí do 1 dne.....	15
5. Průměr novorozenecké úmrtnosti za období 2013–2017 - mapa .....	26
6. Průměr kojenecké úmrtnosti za období 2013–2017 - mapa .....	26
Seznam krajů a okresů .....	27

## Tabulky

1. Vývoj ukazatelů v ČR.....	16
2. Vývoj počtu živě a mrtvě narozených s nízkou porodní hmotností (do 2 499 g) podle pohlaví .....	24
3. Živě narození podle porodní hmotnosti, pohlaví a kraje bydliště.....	28
4. Mrtvě narození podle porodní hmotnosti, pohlaví a kraje bydliště.....	32
5. Živě narození podle porodní hmotnosti, pohlaví, kraje a okresu bydliště .....	36
6. Mrtvě narození podle porodní hmotnosti, pohlaví, kraje a okresu bydliště .....	45
7. Živě a mrtvě narození s nízkou porodní hmotností (do 2 499 g) podle pohlaví a kraje bydliště .....	54
8. Živě a mrtvě narození podle věku matky a porodní hmotnosti.....	56
9. Zemřelí podle věku, porodní hmotnosti, pohlaví a kraje bydliště .....	58
10. Úmrtnost podle věku, porodní hmotnosti, pohlaví a kraje bydliště, na 1 000 živě narozených .....	62
11. Standardní úmrtnost dětí v kojeneckém věku podle pohlaví a kraje bydliště.....	66
12. Zemřelé děti do 1 roku podle příčiny smrti, pohlaví a kraje bydliště .....	68
13. Kojenecká úmrtnost podle příčiny smrti, pohlaví a kraje bydliště, na 100 000 živě narozených .....	72
14. Zemřelí a úmrtnost do 1 roku podle vybraných příčin smrti a pohlaví .....	76
15. Perinatální, novorozenecká a kojenecká úmrtnost podle pohlaví, kraje a okresu bydliště .....	78

## **Značky v tabulkách**

<b>Ležatá čárka (-)</b>	v tabulce na místě čísla značí, že se jev nevyskytoval.
<b>Nula (0; 0,0; 0,00)</b>	znamená, že se jev vyskytl, ale hodnota vypočteného ukazatele je menší než polovina jednotky použité v tabulce.
<b>Tečka (.)</b>	na místě čísla značí, že údaj není k dispozici nebo je nespolehlivý.
<b>Ležatý křížek (x)</b>	značí, že zápis není možný z logických důvodů.

## Úvod

Publikace "Narození a zemřelí do 1 roku" v roce 2017 doplňuje řadu Demografie ÚZIS ČR, vycházející od roku 1988.

Zdrojem údajů je evidence Českého statistického úřadu (na podkladě Hlášení o narození OBYV 2–12 a Hlášení o úmrtí OBYV 3–12), od kterého Ústav zdravotnických informací a statistiky České republiky (ÚZIS ČR) přebírá prvotní data. Publikace obsahuje údaje o živě a mrtvě narozených tříděné podle porodní hmotnosti, pohlaví, bydliště a věku matky. Podle stejných charakteristik a navíc věku dítěte a příčiny smrti jsou členěny údaje za děti zemřelé ve věku do 1 roku v absolutních i relativních počtech.

### Definice ukazatelů používaných v publikaci

**Úhrnná plodnost** představuje počet dětí, které by se živě narodily každé ženě během jejího reprodukčního věku (tj. 15–49 let) za předpokladu zachování úrovně reprodukce jako ve sledovaném roce.

**Živorodnost (hrubá míra porodnosti)** udává počet živě narozených dětí připadající na 1 000 obyvatel středního stavu.

**Mrtvorozenost (ukazatel mrtvorozenosti)** vyjadřuje počet mrtvě narozených dětí připadající na 1 000 všech narozených dětí (tj. živě i mrtvě narozených).

**Porodnost** uvádí počet celkem narozených, (tj. živě i mrtvě) na 1 000 obyvatel středního stavu (méně užívaný ukazatel).

**Nízká porodní hmotnost** - hmotnost dítěte při porodu nižší než 2 500 g (tj. do 2 499 g včetně).

**Úmrtnosti** dětí do 1 roku jsou vyjádřeny počtem dětí zemřelých v daném věku (ve dnech) připadajících na 1 000 živě narozených (resp. živě a mrtvě narozených u perinatální a fetoinfantilní úmrtnosti) ve stejném časovém intervalu:

**úmrtnost do 1 dne** - do 1 dne, tj. ve věku 0 dne (24 hodin),

**poporodní úmrtnost** - do 3 dnů, tj. ve věku 0–2 ukončených dnů,

**časná novorozenecká úmrtnost** - do 7 dnů, tj. 0–6 ukončených dnů,

**pozdní novorozenecká úmrtnost** - od 8 dnů do 28 dnů, tj. 7–27 ukončených dnů,

**novorozenecká úmrtnost** - do 28 dnů, tj. 0–27 ukončených dnů,

**ponovorozenecká úmrtnost** - od 29 dnů do 1 roku, tj. 28–364 ukončených dnů,

**kojenecká úmrtnost** - do 1 roku, tj. 0–364 ukončených dnů,

**perinatální úmrtnost** - (ukazatel perinatální úmrtnosti) součet mrtvě narozených dětí a dětí zemřelých do 7 dnů života připadající na 1 000 všech narozených dětí v daném roce

**fetoinfantilní úmrtnost** - (ukazatel fetoinfantilní úmrtnosti) součet mrtvě narozených dětí a dětí zemřelých do 1 roku života připadající na 1 000 všech narozených dětí v daném roce

**standardní úmrtnost** - (ukazatel standardní kojenecké úmrtnosti) představuje úmrtnost dětí do jednoho roku s porodní hmotností 1 000 g a více.

Základním předpokladem pro výpočet údajů o kojenecké úmrtnosti jsou jasně **vymezené pojmy narození živého a mrtvého dítěte**. Až do dubna 2012 byly tyto pojmy určeny vyhl. MZ 11/1988 Sb., o povinném hlášení ukončení těhotenství, úmrtí dítěte a úmrtí matky. Tato vyhláška byla zrušena zákonem č. 372/2011 Sb., o zdravotních službách a podmínkách jejich poskytování (zákon o zdravotních službách), který vstoupil v účinnost 1. 4. 2012. Současně platné definice vychází ze Závazných pokynů Národního zdravotnického systému (NZIS) a shodují se s mezinárodně doporučenými definicemi Světové zdravotnické organizace (WHO).

Za **živě narozené dítě** se považuje plod, bez ohledu na délku těhotenství, který po narození dýchá nebo projevuje alespoň jednu ze známek života, to je srdeční činnost, pulsaci pupečníku nebo nesporný pohyb kosterního svalstva bez ohledu na to, zda byl pupečník přerušen nebo placenta připojena.

Za **mrtvě narozené dítě** se považuje plod, který neprojevuje ani jednu známku života a má porodní hmotnost 500 gramů a vyšší, nelze-li porodní hmotnost určit, narozený po 22. dokončeném týdnu těhotenství, a nelze-li délku těhotenství určit, nejméně 25 cm dlouhý.

Pokud plod, neprojevující žádnou známku života, váží méně než 500 g, a pokud ji nelze zjistit, je-li těhotenství kratší než 22 týdnů, je ukončení těhotenství považováno za **potrat**.



## **Narození a zemřelí do 1 roku v České republice v roce 2017**

### **Živě a mrtvě narození v České republice v roce 2017**

Počet narozených dětí se od devadesátých let minulého století rapidně měnil. Nárůst a pokles počtu narozených do značné míry kopíruje demografickou křivku počtu žen v plodném věku. Nejnižší počet živě narozených byl zaznamenán v roce 1999, kdy se narodilo pouze 89 774 dětí, z toho 89 471 živě. Do roku 2008 opět rostl počet narozených a poté opět mírně klesal.

Od roku 2013, kdy bylo narozených dětí celkem 107 117 (z toho živě 106 751), se počet narozených opět pomalu zvyšoval. V roce 2014 bylo zaznamenáno již 110 252 narozených dětí, v roce 2015 pak 111 162, z toho 110 764 živě, v roce 2016 se narodilo 113 083 dětí, z toho 112 663 živě. V roce 2017 se narodilo dokonce 114 789 dětí, z toho 114 405 živě. To je nejvíce za posledních sedm let, což může být způsobeno vlivem příznivé ekonomické situace v kombinaci s poměrně silnými populačními ročníky osmdesátých let, které aktuálně dosahují maximálních měr plodnosti.

Od roku 2012 se za mrtvě narozené považují narození bez známek života o porodní hmotnosti 500 gramů a více. Rozdíl oproti předcházející definici spočívá v počtu narozených bez známek života o porodní hmotnosti 500 až 999 gramů, kteří byli v předchozích letech započítáváni do samovolných potratů. Počet mrtvě narozených byl nejvyšší mezi lety 2011 a 2012, v tomto období byl nárůst o 62 mrtvě narozených na 366 v roce 2012. Mezi lety 2013 a 2014 došlo k nárůstu o 26, na 392 mrtvě narozených v roce 2014. Mezi lety 2014 a 2015 se pak jednalo o meziroční nárůst o 6, na 398 mrtvě narozených v roce 2015. Mezi lety 2015 a 2016 narostl počet mrtvorozených o 22, na 420. Počet mrtvě narozených poprvé za posledních pět let klesl, na 384 mrtvě narozených v roce 2017. Také mrtvorozenost se meziročně snížila z 3,7 mrtvě narozených na 1 tisíc narozených celkem v roce 2016 na 3,1 mrtvě narozených na 1 tisíc narozených celkem v roce 2017. V tomto roce byla nejvyšší mrtvorozenost opět jako v loňském roce v Ústeckém kraji (4,2) a naopak nejnižší hodnota mrtvorozenosti byla také zjištěna v Jihomoravském kraji (2,4) a Pardubickém kraji (2,4). Jedná se ale o velmi nízké počty, které se mohou meziročně výrazně lišit a je proto nutné si uvědomit, že i velmi malý rozdíl v počtu mrtvě narozených může způsobit nárůst či pokles mrtvorozenosti.

Počet narozených chlapců v roce 2017 stejně jako v předcházejících letech převyšoval počet dívek. V průměru v České republice na 100 narozených dívek připadalo 105,3 chlapců. Maximálních hodnot tohoto poměru bylo v roce 2017 dosaženo v Praze (108,4), naopak nejnižší hodnota byla zaznamenána v Karlovarském kraji (99,8).

V roce 2017 jsme opět jako v roce 2016 pozorovali přírůstek počtu obyvatel přirozenou měnou (114 405 živě narozených na 107 750 zemřelých).

V roce 2017 připadalo na tisíc obyvatel 10,8 ‰ živě narozených dětí (hrubá míra porodnosti). Je důležité zmínit, že od roku 2013 (10,1 ‰) se hrubá míra porodnosti neustále pozvolna zvyšuje.

Vhodným ukazatelem pro srovnání úrovně porodnosti je úhrnná plodnost, která vyjadřuje průměrný počet dětí, které by se narodily jedné ženě za předpokladu zachování konstantních měr plodnosti sledovaného roku. Jedná se proto o konečnou plodnost hypotetické generace, vypočtenou součtem měr plodnosti podle věku v daném kalendářním roce. Úhrnná plodnost významně narůstá a pomalu se přibližuje hodnotě zemí Západní Evropy. V roce 2017 dosahovala 1,7 narozených dětí 1 ženě, přesto ale stále leží pod hranicí prosté reprodukce 2,1 narozených dětí 1 ženě. Na základě porovnání dostupných údajů z databáze Eurostatu má Česká republika podobnou hodnotu úhrnné plodnosti jako další ekonomicky vyspělé země, např. Německo. Nejvyšší úhrnnou plodnost mají dlouhodobě Francie a Švédsko (1,9 narozených dětí jedné ženě v roce 2016) a Spojené království či Irsko (1,8 narozených dětí jedné ženě v roce 2016). Této hodnoty dosahuje také Dánsko. Mezi země s nejnižší úhrnnou plodností v roce 2016 se řadí země Jižní Evropy (Itálie a Španělsko) s hodnotou 1,3.

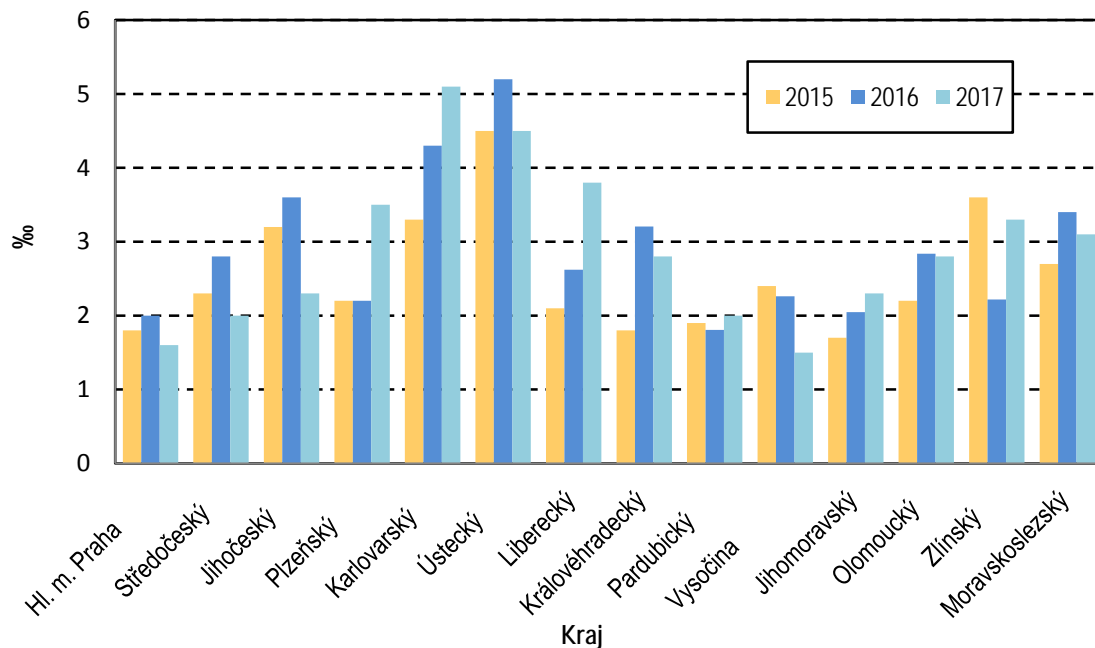
Specifickým vývojem prochází ukazatel podílu živě narozených dětí s nízkou porodní hmotností (do 2 500 g). Tento ukazatel se sleduje od počátku sedmdesátých let, kdy byl mírně nad 6 % a až do počátku let devadesátých pozvolna klesal (pod 5,5 %). Příčinou tohoto pozitivního trendu byl rozvoj lékařské vědy a lepší odhalování rizik v těhotenství, která se potom daří udržovat do vyšších týdnů. Zhruba od poloviny devadesátých let se podíl dětí narozených s nízkou porodní hmotností opět zvyšuje a v roce 2013 dosáhl úrovně 8,0 %, avšak od toho roku dochází k postupnému poklesu, podíl dětí narozených s nízkou porodní hmotností dosahuje v roce 2017 hodnoty 7,4. Příčinou celkově vyšších hodnot v posledních letech je komplex mnoha jevů. Narůstá počet dětí narozených po umělém oplodnění, počet dětí narozených z vícečetných porodů, zvyšuje se průměrný věk matek při porodu a tím i podíl žen rodících ve věku nad 35 let, zvyšuje se tedy počet žen, které mají k předčasnému porodu vyšší sklony. Také medicína je již na takové úrovni, že se často podaří zachránit děti narozené ve 26. týdnu těhotenství nebo i dříve.

## **Zemřelí do 1 roku v České republice v roce 2017**

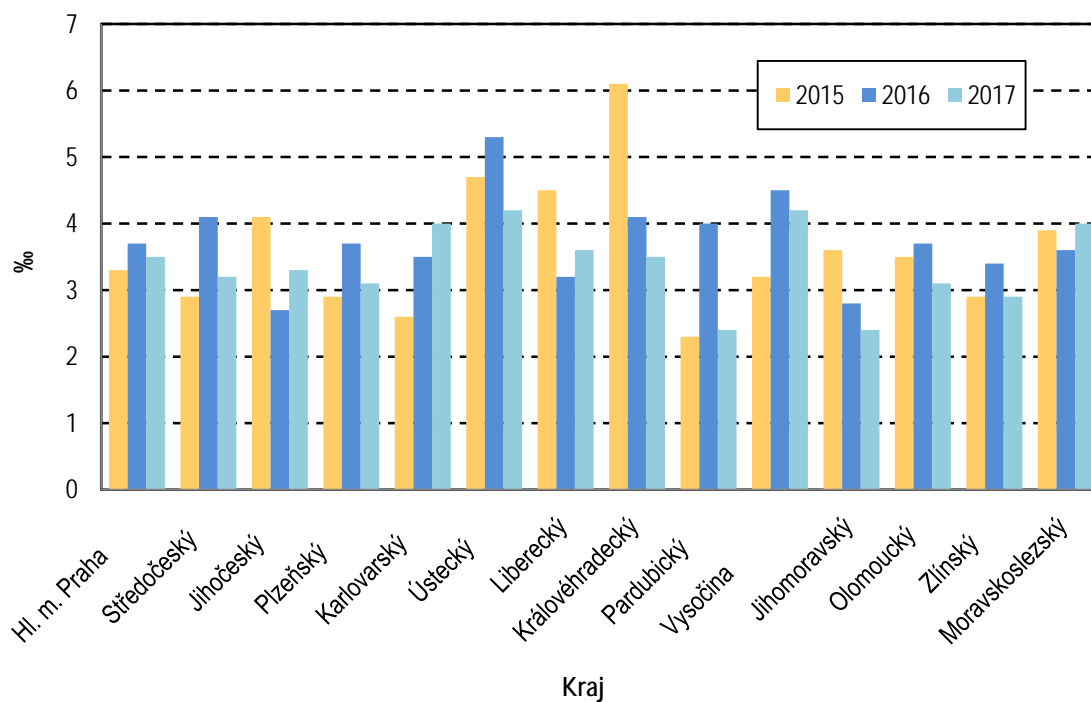
Kojenecká úmrtnost dosahuje v České republice dlouhodobě velmi nízkých hodnot. Její trvalý pokles pozorujeme od počátku 80. let minulého století, kdy byla přerušena téměř dvacetiletá stagnace úrovně kojenecké úmrtnosti. V letech 2013–2015 zemřelo během prvního roku života 2,4 dětí na 1 000 živě narozených. V roce 2017 během tohoto období života zemřelo 2,7 dětí na 1 000 živě narozených a stejně

jako v předešlých letech byla pozorována vyšší úmrtnost chlapců než dívek (z biologické podstaty), konkrétně 183 chlapců a 121 dívek v roce 2017. Nejnižší kojenecká úmrtnost byla zaznamenána v roce 2017 na Vysočině (1,5 ‰), naopak nejvyšších hodnot dosahovala v kraji Karlovarském (5,1 ‰).

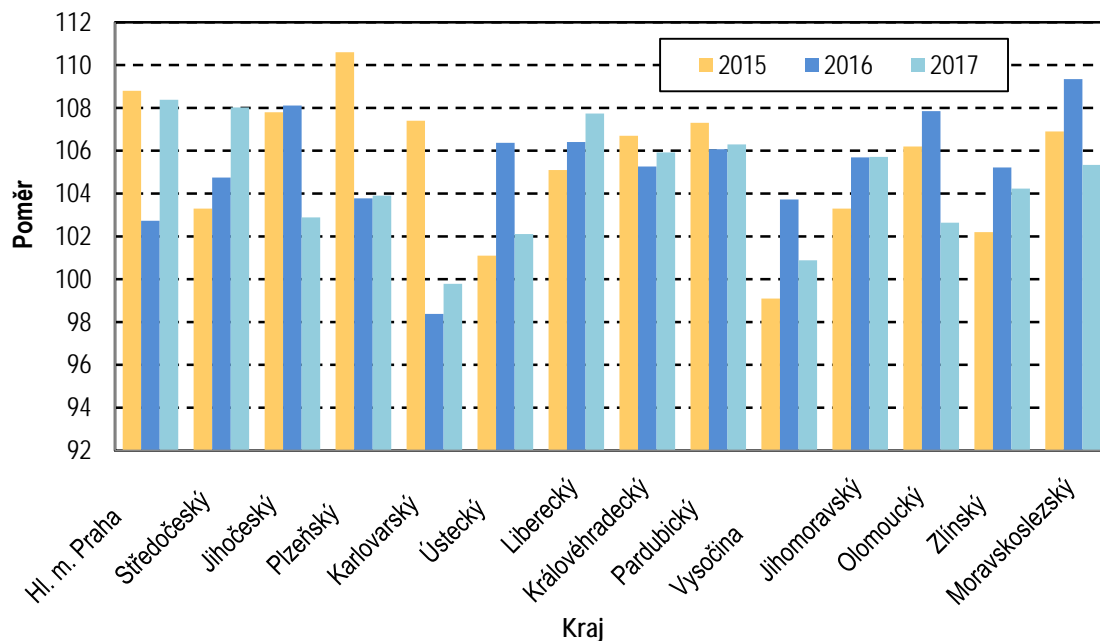
**Kojenecká úmrtnost v letech 2015–2017 v ČR**



**Mrtvorozenost v letech 2015–2017 v ČR**



**Poměr narozených chlapců a dívek v letech 2015–2017  
v ČR**



Podle databáze Eurostat zeměmi s velmi nízkou kojeneckou úmrtností, ke kterým se Česká republika řadí, byly v roce 2016 země Severní Evropy (Island, Dánsko, Norsko a Finsko) a Slovinsko. Naopak vysoké hodnoty kojenecké úmrtnosti mají dlouhodobě Rumunsko a Bulharsko. I světově se Česká republika řadí mezi země s nejnižší kojeneckou úmrtností.

Podle věku lze kojeneckou úmrtnost rozdělit na úmrtnost do 1 dne (do 24 hodin, v roce 2017 činila 0,5 ‰), poporodní úmrtnost (do 3 dnů, 0,8 ‰), novorozeneckou (do 28 dní od narození, 1,8 ‰) a ponovorozeneckou (od 29 dní do 365 dní, v roce 2016 kolem 0,9 ‰). Novorozeneckou úmrtnost lze dále rozdělovat na časnou (do 7 dní od narození) a pozdní (od 8 do 28 dní). Časná novorozenecká úmrtnost v roce 2017 dosahovala hodnoty 1,2 ‰ a pozdní od roku 2015 vzrostla z hodnoty 0,5 ‰ na 0,6 ‰.

Nízká úroveň kojenecké úmrtnosti v České republice je způsobena zejména nízkou hladinou novorozenecké úmrtnosti, a to především té časně. Do 4 týdnů po narození v roce 2017 zemřelo 203 dětí (118 chlapců, 85 dívek), z toho 137 během prvního týdne života. Úroveň pozdní novorozenecké úmrtnosti v České republice je o něco méně příznivá. Mezi 8. a 28. dnem po narození v roce 2017 zemřelo 66 dětí (39 chlapců, 27 dívek).

Nejnižší hodnoty novorozenecké úmrtnosti v Evropě měly na základě porovnání databáze Eurostatu v roce 2016 kromě České republiky také vyspělé státy jako Finsko, Slovinsko, Estonsko a Švédsko. Nejvyšších hodnot naopak dosahovaly

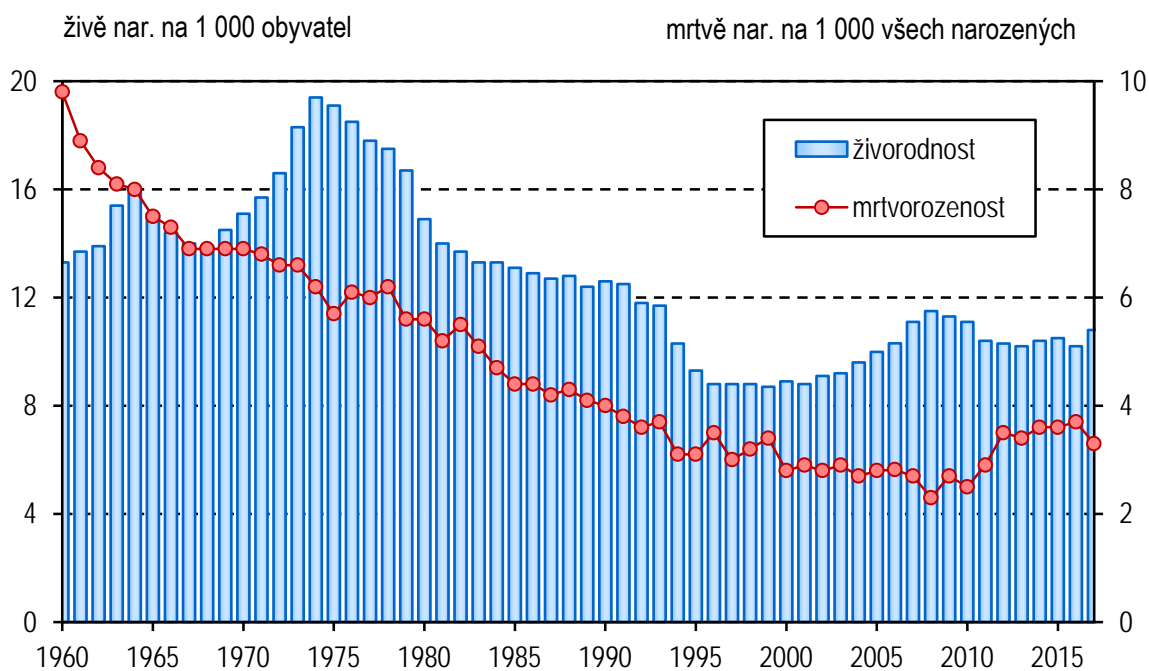
Albánie, Malta, Srbsko, Rumunsko a Bulharsko. Pozice České republiky je z hlediska úrovně ponovorozenecké úmrtnosti podobná. Ve věku od 29 do 365 dní v roce 2017 zemřelo 101 dětí (65 chlapců, 36 dívek). Hodnota ponovorozenecké úmrtnosti v roce 2017 činila 0,9 zemřelých na 1 tisíc živě narozených.

Nejčastějšími příčinami úmrtí kojenců jsou nemoci zařazené do XVI. Kapitoly Mezinárodní klasifikace nemocí (MKN 10. revize) „Některé stavy vzniklé v perinatálním období“. Na tyto příčiny v roce 2017 zemřelo 175 dětí. Jako nejčastěji se vyskytující diagnózy z této kapitoly nemocí jsou uváděny respirační poruchy specifické pro perinatální období. Dále pak jsou zmiňovány poruchy v souvislosti se zkrácením trvání těhotenství a nízkou porodní hmotností (P07) a krvácivé stavy a hematologické poruchy plodu a novorozence (P50-P61).

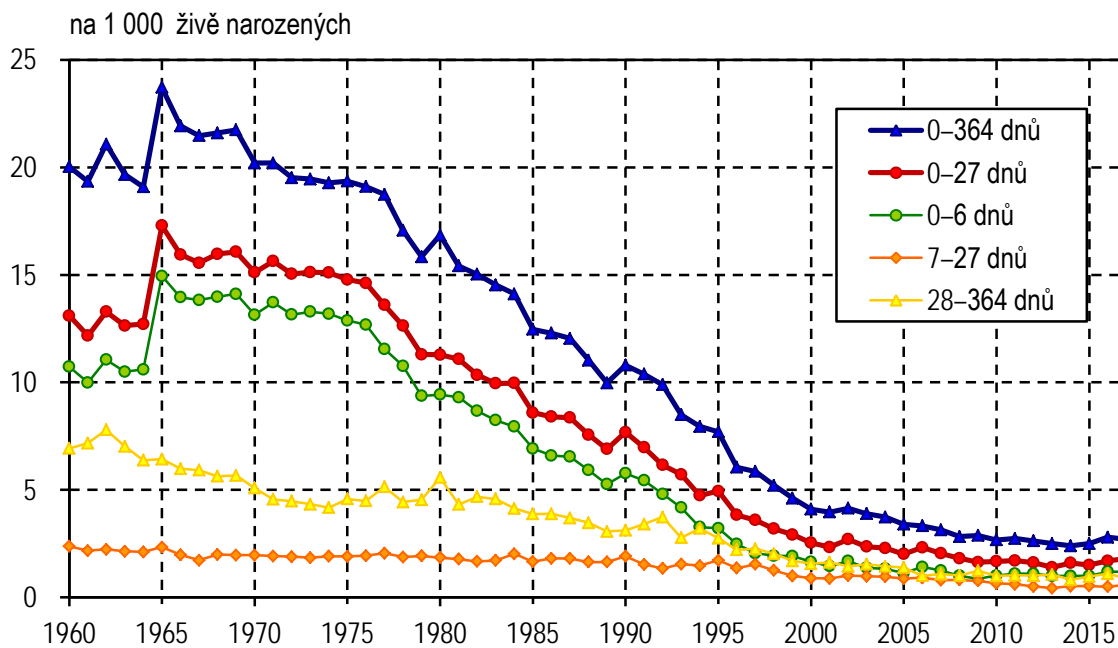
Druhou nečastější příčinou úmrtí kojenců ve sledovaném roce jsou diagnózy ze XVII. Kapitoly MKN-10. revize „Vrozené vady, deformace a chromozomální abnormality“. Na tyto příčiny zemřelo přibližně 17,4 % zemřelých do 1 roku. Jako nejčastější diagnózy z této kapitoly jsou uváděny vrozené vady oběhové soustavy.



### 1. Vývoj živorodnosti a mrtvorozenosti

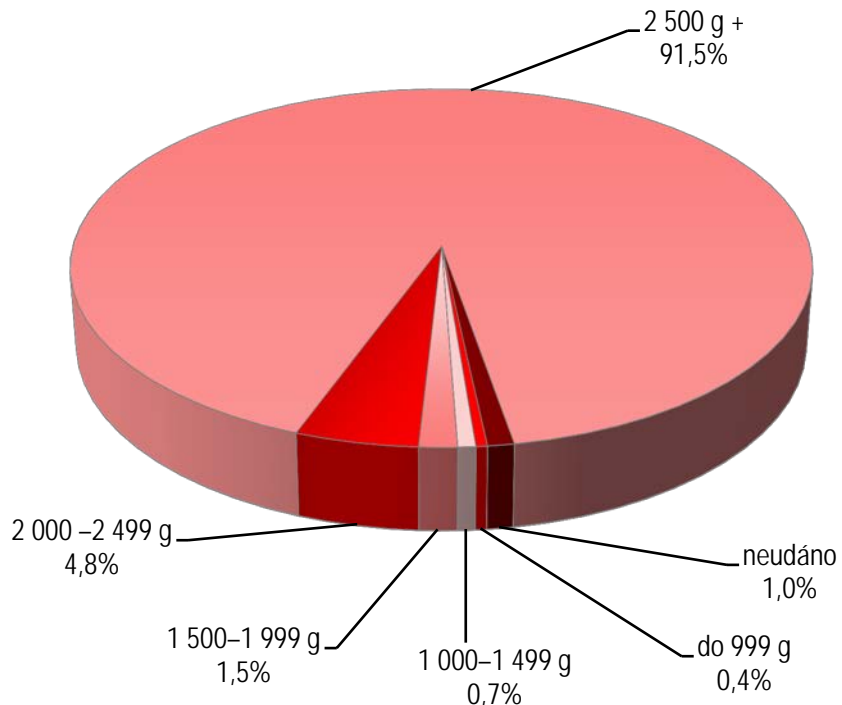


### 2. Vývoj úmrtnosti dětí ve věku do 1 roku

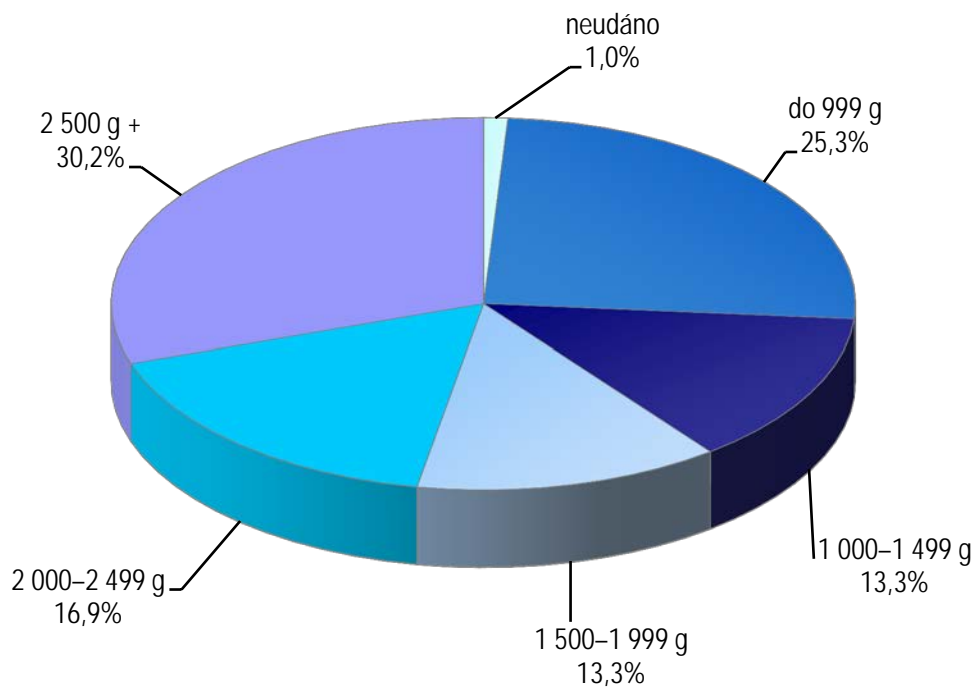


### 3. Struktura narozených podle porodní hmotnosti - živě narození a mrtvě narození

#### živě narození



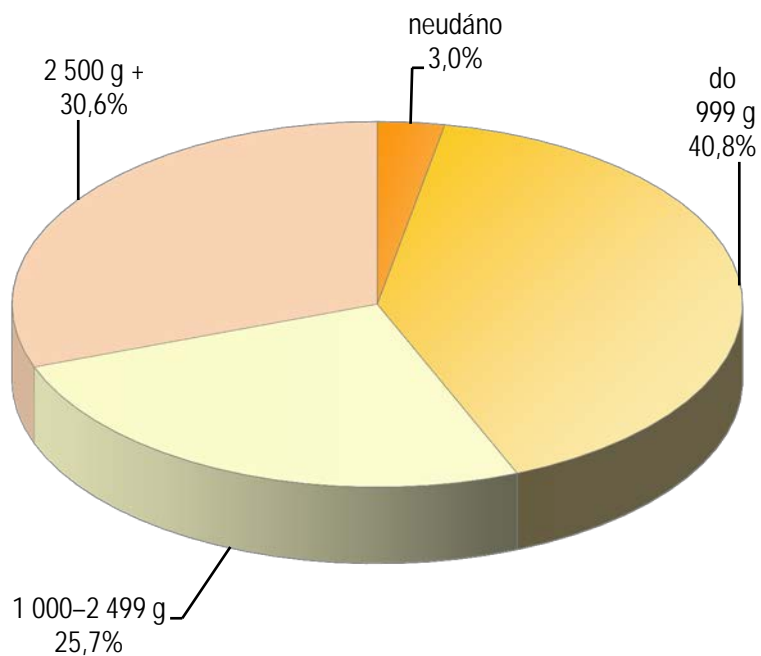
#### mrtvě narození



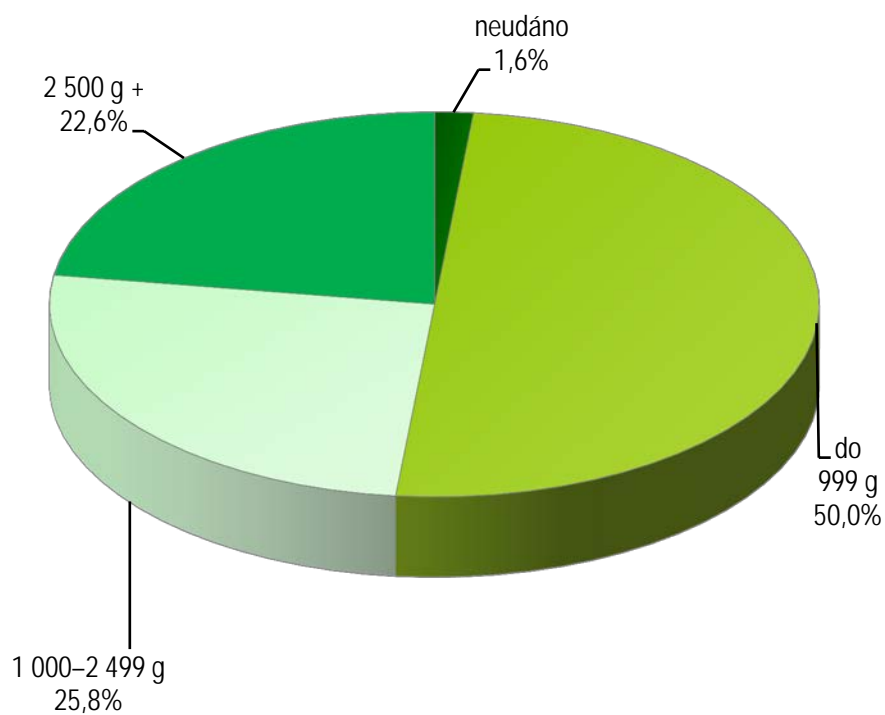


**4. Struktura zemřelých podle porodní hmotnosti  
- zemřelí do 1 roku a zemřelí do 1 dne**

**zemřelí do 1 roku**



**zemřelí do 1 dne**



**1. Vývoj ukazatelů v ČR**

Rok	Narození celkem			z toho živě		
	chlapci	dívky	celkem	chlapci	dívky	celkem
1970	76 226	72 667	148 893	75 694	72 171	147 865
1975	98 587	94 282	192 869	98 037	93 739	191 776
1980	79 830	74 835	154 665	79 409	74 392	153 801
1985	69 972	66 516	136 488	69 662	66 219	135 881
1986	68 846	65 096	133 942	68 539	64 817	133 356
1987	67 571	63 898	131 469	67 305	63 616	130 921
1988	68 117	65 121	133 238	67 830	64 837	132 667
1989	65 946	62 935	128 881	65 669	62 687	128 356
1990	67 234	63 860	131 094	66 970	63 594	130 564
1991	66 895	62 955	129 850	66 644	62 710	129 354
1992	62 946	59 196	122 142	62 701	59 004	121 705
1993	62 362	59 108	121 470	62 115	58 910	121 025
1994	54 887	52 028	106 915	54 704	51 875	106 579
1995	49 570	46 827	96 397	49 405	46 692	96 097
1996	46 605	44 158	90 763	46 435	44 011	90 446
1997	46 705	44 225	90 930	46 570	44 087	90 657
1998	46 736	44 093	90 829	46 581	43 954	90 535
1999	45 987	43 787	89 774	45 829	43 642	89 471
2000	47 219	43 950	91 169	47 064	43 846	90 910
2001	46 746	44 232	90 978	46 616	44 099	90 715
2002	47 832	45 215	93 047	47 712	45 074	92 786
2003	48 257	45 700	93 957	48 131	45 554	93 685
2004	50 391	47 538	97 929	50 262	47 402	97 664
2005	52 614	49 884	102 498	52 453	49 758	102 211
2006	54 782	51 348	106 130	54 612	51 219	105 831
2007	58 653	56 294	114 947	58 475	56 157	114 632
2008	61 483	58 359	119 842	61 326	58 244	119 570
2009	60 527	58 140	118 667	60 368	57 980	118 348
2010	60 360	57 086	117 446	60 220	56 933	117 153
2011	55 966	53 024	108 990	55 789	52 884	108 673
2012	55 748	53 207	108 955	55 536	53 040	108 576
2013	54 898	52 219	107 117	54 702	52 049	106 751
2014	56 636	53 616	110 252	56 410	53 450	109 860
2015	57 023	54 139	111 162	56 817	53 947	110 764
2016	58 057	55 026	113 083	57 837	54 826	112 663
2017	58 881	55 908	114 789	58 671	55 734	114 405

**1. Vývoj ukazatelů v ČR**

Rok	Porodnost (na 1 000 obyvatel)			Živorodnost (na 1 000 obyvatel)		
	chlapci	dívky	celkem	chlapci	dívky	celkem
1970	16,05	14,37	15,19	15,94	14,27	15,08
1975	20,22	18,18	19,17	20,10	18,08	19,06
1980	15,93	14,08	14,98	15,85	13,99	14,89
1985	13,95	12,50	13,20	13,89	12,45	13,15
1986	13,71	12,24	12,95	13,65	12,18	12,90
1987	13,44	12,00	12,70	13,39	11,95	12,65
1988	13,54	12,23	12,87	13,48	12,18	12,81
1989	13,10	11,81	12,44	13,04	11,77	12,39
1990	13,35	11,99	12,65	13,30	11,94	12,60
1991	13,37	11,87	12,60	13,32	11,82	12,55
1992	12,57	11,15	11,84	12,52	11,11	11,80
1993	12,43	11,12	11,76	12,38	11,09	11,72
1994	10,93	9,79	10,34	10,89	9,76	10,31
1995	9,87	8,82	9,33	9,84	8,79	9,30
1996	9,29	8,33	8,80	9,26	8,30	8,77
1997	9,32	8,36	8,83	9,29	8,33	8,80
1998	9,33	8,34	8,82	9,30	8,31	8,79
1999	9,19	8,29	8,73	9,16	8,27	8,70
2000	9,45	8,33	8,88	9,41	8,31	8,85
2001	9,39	8,43	8,90	9,36	8,41	8,87
2002	9,63	8,64	9,12	9,61	8,61	9,10
2003	9,71	8,73	9,21	9,69	8,70	9,18
2004	10,14	9,08	9,59	10,11	9,05	9,57
2005	10,54	9,52	10,02	10,51	9,49	9,99
2006	10,93	9,77	10,34	10,89	9,75	10,31
2007	11,62	10,67	11,14	11,60	10,60	11,10
2008	11,94	10,93	11,42	11,91	10,91	11,40
2009	11,75	10,89	11,31	11,72	10,86	11,28
2010	11,70	10,66	11,17	11,67	10,63	11,14
2011	10,86	9,92	10,38	10,83	9,90	10,35
2012	10,80	9,95	10,37	10,76	9,92	10,33
2013	10,64	9,76	10,19	10,60	9,73	10,16
2014	10,96	10,01	10,48	10,91	9,98	10,44
2015	10,97	10,06	10,51	10,97	10,06	10,51
2016	11,18	10,24	10,70	11,14	10,21	10,66
2017	11,31	10,39	10,84	11,27	10,36	10,80

## 1. Vývoj ukazatelů v ČR

Rok	Mrtvě narození			Zemřelí do 1 dne (0 dnů)			Zemřelí do 3 dnů (0–2 dny)		
	chlapci	dívky	celkem	chlapci	dívky	celkem	chlapci	dívky	celkem
1970	532	496	1 028	690	482	1 172	961	654	1 615
1975	550	543	1 093	869	629	1 498	1 165	851	2 016
1980	421	443	864	485	322	807	711	452	1 163
1985	310	297	607	302	191	493	448	306	754
1986	307	279	586	159	128	287	373	288	661
1987	266	282	548	161	102	263	388	251	639
1988	287	284	571	135	100	235	329	263	592
1989	277	248	525	124	74	198	290	203	493
1990	264	266	530	122	114	236	326	227	553
1991	251	245	496	129	109	238	289	224	513
1992	245	192	437	101	80	181	251	180	431
1993	247	198	445	95	76	171	209	150	359
1994	183	153	336	65	43	108	141	110	251
1995	165	135	300	56	36	92	128	102	230
1996	170	147	317	39	34	73	89	69	158
1997	135	138	273	37	25	62	84	53	137
1998	155	139	294	39	27	66	73	55	128
1999	158	145	303	39	23	62	70	49	119
2000	155	104	259	30	18	48	63	38	101
2001	130	133	263	25	22	47	52	43	95
2002	120	141	261	36	27	63	73	48	121
2003	126	146	272	21	27	48	50	43	93
2004	129	136	265	28	23	51	52	38	90
2005	161	126	287	16	19	35	50	33	83
2006	170	129	299	32	18	50	69	38	107
2007	178	137	315	33	22	55	62	36	98
2008	157	115	272	27	20	47	48	27	75
2009	159	160	319	25	18	43	37	30	67
2010	140	153	293	25	20	45	44	39	83
2011	177	140	317	24	17	41	49	33	82
2012	212	167	379	24	15	39	41	35	76
2013	196	170	366	20	18	38	36	25	61
2014	226	166	392	23	22	45	42	30	72
2015	206	192	398	31	19	50	42	31	73
2016	220	200	420	37	19	56	56	30	86
2017	210	174	384	33	29	62	56	40	96

## 1. Vývoj ukazatelů v ČR

Rok	Mrtvorozenost (na 1 000 narozených)			Úmrtnost do 1 dne (0 dnů) (na 1 000 živě narozených)			Poporodní úmrtnost (0–2 dny) (na 1 000 živě narozených)		
	chlapci	dívky	celkem	chlapci	dívky	celkem	chlapci	dívky	celkem
1970	6,98	6,83	6,90	9,12	6,68	7,93	12,70	9,06	10,92
1975	5,58	5,76	5,67	8,86	6,71	7,81	11,88	9,08	10,51
1980	5,27	5,92	5,59	6,11	4,33	5,25	8,95	6,08	7,56
1985	4,43	4,47	4,45	4,34	2,88	3,63	6,43	4,62	5,55
1986	4,46	4,29	4,38	2,32	1,97	2,15	5,44	4,44	4,96
1987	3,94	4,41	4,17	2,39	1,60	2,01	5,76	3,95	4,88
1988	4,21	4,36	4,29	1,99	1,54	1,77	4,85	4,06	4,46
1989	4,20	3,94	4,07	1,89	1,18	1,54	4,42	3,24	3,84
1990	3,93	4,17	4,04	1,82	1,79	1,81	4,87	3,57	4,24
1991	3,75	3,89	3,82	1,94	1,74	1,84	4,34	3,57	3,97
1992	3,89	3,24	3,58	1,61	1,36	1,49	4,00	3,05	3,54
1993	3,96	3,35	3,66	1,53	1,29	1,41	3,36	2,55	2,97
1994	3,33	2,94	3,14	1,19	0,83	1,01	2,58	2,12	2,36
1995	3,33	2,88	3,11	1,13	0,77	0,96	2,59	2,18	2,39
1996	3,65	3,33	3,49	0,84	0,77	0,81	1,92	1,57	1,75
1997	2,89	3,12	3,00	0,79	0,57	0,68	1,80	1,20	1,51
1998	3,32	3,15	3,24	0,84	0,61	0,73	1,57	1,25	1,41
1999	3,44	3,31	3,38	0,85	0,53	0,69	1,53	1,12	1,33
2000	3,28	2,37	2,84	0,64	0,41	0,53	1,34	0,87	1,11
2001	2,78	3,01	2,89	0,54	0,50	0,52	1,12	0,98	1,05
2002	2,51	3,12	2,81	0,75	0,60	0,68	1,53	1,06	1,30
2003	2,61	3,19	2,89	0,44	0,59	0,51	1,04	0,94	0,99
2004	2,56	2,86	2,71	0,56	0,49	0,52	1,03	0,80	0,92
2005	3,06	2,53	2,80	0,31	0,38	0,34	0,95	0,66	0,81
2006	3,10	2,51	2,82	0,59	0,35	0,47	1,26	0,74	1,01
2007	3,03	2,43	2,74	0,56	0,39	0,48	1,06	0,64	0,85
2008	2,55	1,97	2,27	0,44	0,34	0,39	0,78	0,46	0,63
2009	2,63	2,75	2,69	0,41	0,31	0,36	0,61	0,52	0,57
2010	2,32	2,68	2,49	0,42	0,35	0,38	0,73	0,69	0,71
2011	3,16	2,64	2,91	0,43	0,32	0,38	0,88	0,62	0,75
2012	3,80	3,14	3,48	0,43	0,28	0,36	0,74	0,66	0,70
2013	3,57	3,26	3,42	0,37	0,35	0,36	0,66	0,48	0,57
2014	3,99	3,10	3,56	0,41	0,41	0,41	0,74	0,56	0,66
2015	3,61	3,55	3,58	0,55	0,35	0,45	0,74	0,57	0,66
2016	3,79	3,63	3,71	0,64	0,35	0,50	0,97	0,55	0,76
2017	3,60	3,11	3,35	0,56	0,52	0,54	0,95	0,72	0,84

### 1. Vývoj ukazatelů v ČR

Rok	Zemřelí do 7 dnů (0–6 dnů)			Zemřelí ve věku 8–28 dnů (7–27 dnů)			Zemřelí do 28 dnů (0–27 dnů)		
	chlapci	dívky	celkem	chlapci	dívky	celkem	chlapci	dívky	celkem
1970	1 152	792	1 944	149	142	291	1 301	934	2 235
1975	1 431	1 038	2 469	204	162	366	1 635	1 200	2 835
1980	881	569	1 450	167	118	285	1 048	687	1 735
1985	561	380	941	126	100	226	687	480	1 167
1986	507	372	879	139	103	242	646	475	1 121
1987	502	355	857	136	101	237	638	456	1 094
1988	437	348	785	124	94	218	561	442	1 003
1989	411	264	675	141	70	211	552	334	886
1990	450	303	753	155	95	250	605	398	1 003
1991	390	314	704	114	84	198	504	398	902
1992	344	241	585	92	72	164	436	313	749
1993	293	212	505	107	80	187	400	292	692
1994	199	149	348	93	64	157	292	213	505
1995	181	128	309	102	64	166	283	192	475
1996	127	97	224	51	72	123	178	169	347
1997	109	77	186	73	67	140	182	144	326
1998	104	71	175	67	47	114	171	118	289
1999	99	73	172	54	35	89	153	108	261
2000	88	62	150	41	40	81	129	102	231
2001	73	59	132	47	33	80	120	92	212
2002	93	64	157	44	50	94	137	114	251
2003	71	58	129	53	39	92	124	97	221
2004	79	51	130	57	37	94	136	88	224
2005	76	40	116	53	37	90	129	77	206
2006	95	55	150	50	46	96	145	101	246
2007	88	55	143	59	33	92	147	88	235
2008	78	42	120	66	31	97	144	73	217
2009	55	48	103	54	37	91	109	85	194
2010	61	58	119	42	35	77	103	93	196
2011	75	45	120	34	32	66	109	77	186
2012	63	57	120	35	20	55	98	77	175
2013	61	44	105	27	19	46	88	63	151
2014	69	46	115	32	25	57	101	71	172
2015	63	43	106	37	22	59	100	65	165
2016	83	50	133	26	33	59	109	83	192
2017	79	58	137	39	27	66	118	85	203

**1. Vývoj ukazatelů v ČR**

Rok	Časná novorozenecká úmrtnost			Pozdní novorozenecká úmrtnost			Novorozenecká úmrtnost		
	chlapci	dívky	celkem	chlapci	dívky	celkem	chlapci	dívky	celkem
1970	15,22	10,97	13,15	1,97	1,97	1,97	17,19	12,94	15,12
1975	14,60	11,07	12,87	2,08	1,73	1,91	16,68	12,80	14,78
1980	11,09	7,65	9,43	2,10	1,59	1,85	13,20	9,23	11,28
1985	8,05	5,74	6,93	1,81	1,51	1,66	9,86	7,25	8,59
1986	7,40	5,74	6,59	2,03	1,59	1,81	9,43	7,33	8,41
1987	7,46	5,58	6,55	2,02	1,59	1,81	9,48	7,17	8,36
1988	6,44	5,37	5,92	1,83	1,45	1,64	8,27	6,82	7,56
1989	6,26	4,21	5,26	2,15	1,12	1,64	8,41	5,33	6,90
1990	6,72	4,76	5,77	2,31	1,49	1,91	9,03	6,26	7,68
1991	5,85	5,01	5,44	1,71	1,34	1,53	7,56	6,35	6,97
1992	5,49	4,08	4,81	1,47	1,22	1,35	6,95	5,30	6,15
1993	4,72	3,60	4,17	1,72	1,36	1,55	6,44	4,96	5,72
1994	3,64	2,87	3,27	1,70	1,23	1,47	5,34	4,11	4,74
1995	3,66	2,74	3,22	2,06	1,37	1,73	5,73	4,11	4,94
1996	2,74	2,20	2,48	1,10	1,64	1,36	3,83	3,84	3,84
1997	2,34	1,75	2,05	1,57	1,52	1,54	3,91	3,27	3,60
1998	2,23	1,62	1,93	1,44	1,07	1,26	3,67	2,68	3,19
1999	2,16	1,67	1,92	1,18	0,80	0,99	3,34	2,47	2,92
2000	1,87	1,41	1,65	0,87	0,91	0,89	2,74	2,33	2,54
2001	1,57	1,34	1,46	1,01	0,75	0,88	2,57	2,09	2,34
2002	1,95	1,42	1,69	0,92	1,11	1,01	2,87	2,53	2,71
2003	1,48	1,27	1,38	1,10	0,86	0,98	2,58	2,13	2,36
2004	1,57	1,08	1,33	1,13	0,78	0,96	2,71	1,86	2,29
2005	1,45	0,80	1,13	1,01	0,74	0,88	2,46	1,55	2,02
2006	1,74	1,07	1,42	0,92	0,90	0,91	2,66	1,97	2,32
2007	1,50	0,98	1,25	1,01	0,59	0,80	2,51	1,57	2,05
2008	1,27	0,72	1,00	1,08	0,53	0,81	2,35	1,25	1,81
2009	0,91	0,83	0,87	0,89	0,64	0,77	1,81	1,47	1,64
2010	1,01	1,02	1,02	0,70	0,61	0,66	1,71	1,63	1,67
2011	1,34	0,85	1,10	0,61	0,61	0,61	1,95	1,46	1,71
2012	1,13	1,07	1,11	0,63	0,38	0,51	1,76	1,45	1,61
2013	1,12	0,85	0,98	0,49	0,37	0,43	1,61	1,21	1,41
2014	1,22	0,86	1,05	0,57	0,47	0,52	1,79	1,33	1,57
2015	1,11	0,80	0,96	0,65	0,41	0,53	1,76	1,20	1,49
2016	1,44	0,91	1,18	0,45	0,60	0,52	1,88	1,51	1,70
2017	1,35	1,04	1,20	0,66	0,48	0,58	2,01	1,53	1,77

### 1. Vývoj ukazatelů v ČR

Rok	Mrtvě narození a zemřelí do 7 dnů			Zemřelí ve věku 28–364 dnů			Zemřelí do 1 roku (0–364 dnů)		
	chlapci	dívky	celkem	chlapci	dívky	celkem	chlapci	dívky	celkem
1970	1 684	1 288	2 972	428	324	752	1 729	1 258	2 987
1975	1 981	1 581	3 562	513	365	878	2 148	1 565	3 713
1980	1 302	1 012	2 314	495	362	857	1 543	1 049	2 592
1985	871	677	1 548	283	244	527	970	724	1 694
1986	814	651	1 465	315	203	518	961	678	1 639
1987	768	637	1 405	285	198	483	923	654	1 577
1988	724	632	1 356	256	204	460	817	646	1 463
1989	688	512	1 200	218	176	394	770	510	1 280
1990	714	569	1 283	228	179	407	833	577	1 410
1991	641	559	1 200	267	174	441	771	572	1 343
1992	589	433	1 022	259	196	455	695	509	1 204
1993	540	410	950	203	133	336	603	425	1 028
1994	382	302	684	194	148	342	486	361	847
1995	346	263	609	156	109	265	439	301	740
1996	297	244	541	112	88	200	290	257	547
1997	244	215	459	111	94	205	293	238	472
1998	259	210	469	98	85	183	269	203	472
1999	257	218	475	68	84	152	221	192	413
2000	243	166	409	89	53	142	218	155	373
2001	203	192	395	92	56	148	212	148	360
2002	213	205	418	79	55	134	216	169	385
2003	197	204	401	83	61	144	207	158	365
2004	208	187	395	74	68	142	210	156	366
2005	237	166	403	83	59	142	212	136	348
2006	265	184	449	69	37	106	214	138	352
2007	266	192	458	71	54	125	218	142	360
2008	235	157	392	56	65	121	200	138	338
2009	214	208	422	76	71	147	185	156	341
2010	201	211	412	69	48	117	172	141	313
2011	252	185	437	65	47	112	174	124	298
2012	275	224	499	63	47	110	161	124	285
2013	257	214	471	70	44	114	158	107	265
2014	295	212	507	52	39	91	153	110	263
2015	269	235	504	68	39	107	168	104	272
2016	303	250	553	73	52	125	182	135	317
2017	289	232	521	65	36	101	183	121	304



## 1. Vývoj ukazatelů v ČR

Rok	Perinatální úmrtnost			Ponovorozenecká úmrtnost			Kojenecká úmrtnost		
	chlapci	dívky	celkem	chlapci	dívky	celkem	chlapci	dívky	celkem
1970	22,09	17,72	19,96	5,65	4,49	5,09	22,84	17,43	20,20
1975	20,09	16,77	18,47	5,23	3,89	4,58	21,91	16,70	19,36
1980	16,31	13,52	14,96	6,23	4,87	5,57	19,43	14,10	16,85
1985	12,45	10,18	11,34	4,06	3,68	3,88	13,92	10,93	12,47
1986	11,82	10,00	10,94	4,60	3,13	3,88	14,02	10,46	12,29
1987	11,37	9,97	10,69	4,23	3,11	3,69	13,71	10,28	12,05
1988	10,63	9,71	10,18	3,77	3,15	3,47	12,04	9,96	11,03
1989	10,43	8,14	9,31	3,32	2,81	3,07	11,73	8,14	9,97
1990	10,62	8,91	9,79	3,40	2,81	3,12	12,44	9,07	10,80
1991	9,58	8,88	9,24	4,01	2,77	3,41	11,57	9,12	10,38
1992	9,36	7,31	8,37	4,13	3,32	3,74	11,08	8,63	9,89
1993	8,66	6,94	7,82	3,27	2,26	2,78	9,71	7,21	8,49
1994	6,96	5,80	6,40	3,55	2,85	3,21	8,88	6,96	7,95
1995	6,98	5,62	6,32	3,16	2,33	2,76	8,89	6,45	7,70
1996	6,37	5,53	5,96	2,41	2,00	2,21	6,25	5,84	6,05
1997	5,22	4,86	5,01	2,38	2,13	2,26	6,29	5,40	5,86
1998	5,54	4,76	5,16	2,10	1,93	2,02	5,77	4,62	5,21
1999	5,59	4,98	5,29	1,48	1,92	1,70	4,82	4,40	4,62
2000	5,15	3,78	4,49	1,89	1,21	1,56	4,63	3,53	4,10
2001	4,34	4,34	4,34	1,97	1,27	1,63	4,55	3,36	3,97
2002	4,45	4,53	4,49	1,66	1,22	1,44	4,53	3,75	4,15
2003	4,08	4,46	4,27	1,72	1,34	1,54	4,30	3,47	3,90
2004	4,14	3,94	4,04	1,45	1,43	1,44	4,18	3,29	3,75
2005	4,50	3,33	3,93	1,58	1,19	1,39	4,04	2,73	3,40
2006	4,84	3,58	4,23	1,26	0,72	1,00	3,92	2,69	3,33
2007	4,54	3,41	3,98	1,21	0,96	1,09	3,73	2,53	3,14
2008	3,82	2,69	3,27	0,91	1,12	1,01	3,26	2,37	2,83
2009	3,54	3,58	3,56	1,26	1,22	1,24	3,06	2,69	2,88
2010	3,33	3,70	3,51	1,15	0,84	1,00	2,86	2,48	2,67
2011	4,50	3,49	4,01	1,17	0,89	1,03	3,12	2,34	2,74
2012	4,93	4,21	4,58	1,13	0,89	1,01	2,90	2,34	2,62
2013	4,68	4,10	4,40	1,28	0,85	1,07	2,89	2,06	2,48
2014	5,21	3,95	4,60	0,92	0,73	0,83	2,71	2,06	2,39
2015	4,72	4,34	4,53	1,20	0,72	0,97	2,96	1,93	2,46
2016	5,22	4,54	4,89	1,26	0,95	1,11	3,15	2,46	2,81
2017	4,91	4,15	4,54	1,11	0,65	0,88	3,12	2,17	2,66

## 2. Vývoj počtu živě a mrtvě narozených s nízkou porodní hmotností (do 2 499 gramů) podle pohlaví

Rok	Živě narození s porodní hmotností do 2 499 gramů			Podíl dětí s nízkou porodní hmotností na celkovém počtu živě narozených (v %)		
	chlapci	dívky	celkem	chlapci	dívky	celkem
1970	4 306	4 777	9 083	5,7	6,6	6,1
1975	5 523	6 375	11 898	5,6	6,8	6,2
1980	4 302	4 813	9 115	5,4	6,5	5,9
1985	3 512	4 144	7 656	5,0	6,3	5,6
1986	3 570	3 978	7 548	5,2	6,1	5,7
1987	3 244	3 839	7 083	4,8	6,0	5,4
1988	3 318	3 897	7 215	4,9	6,0	5,4
1989	3 005	3 646	6 651	4,6	5,8	5,2
<b>1990</b>	<b>3 339</b>	<b>3 825</b>	<b>7 164</b>	<b>5,0</b>	<b>6,0</b>	<b>5,5</b>
1991	3 501	4 092	7 593	5,3	6,5	5,9
1992	3 228	3 723	6 951	5,1	6,3	5,7
1993	3 133	3 668	6 801	5,0	6,2	5,6
1994	2 692	3 135	5 827	4,9	6,0	5,5
<b>1995</b>	<b>2 436</b>	<b>2 831</b>	<b>5 267</b>	<b>4,9</b>	<b>6,1</b>	<b>5,5</b>
1996	2 344	2 612	4 956	5,0	5,9	5,5
1997	2 359	2 736	5 095	5,1	6,2	5,6
1998	2 483	2 841	5 324	5,3	6,5	5,9
1999	2 383	2 885	5 268	5,2	6,6	5,9
<b>2000</b>	<b>2 496</b>	<b>2 800</b>	<b>5 296</b>	<b>5,3</b>	<b>6,4</b>	<b>5,8</b>
2001	2 534	2 926	5 460	5,4	6,6	6,0
2002	2 710	3 020	5 730	5,7	6,7	6,2
2003	2 907	3 298	6 205	6,0	7,2	6,6
2004	3 182	3 507	6 689	6,3	7,4	6,8
<b>2005</b>	<b>3 277</b>	<b>3 593</b>	<b>6 870</b>	<b>6,2</b>	<b>7,2</b>	<b>6,7</b>
2006	3 518	3 997	7 515	6,4	7,8	7,1
2007	3 949	4 558	8 507	6,8	8,1	7,4
2008	4 066	4 611	8 677	6,6	7,9	7,3
2009	4 178	4 845	9 023	6,9	8,4	7,6
<b>2010</b>	<b>4 141</b>	<b>4 835</b>	<b>8 976</b>	<b>6,9</b>	<b>8,5</b>	<b>7,7</b>
2011	3 858	4 402	8 260	6,9	8,3	7,6
2012	3 895	4 769	8 664	7,0	9,0	8,0
2013	3 929	4 632	8 561	7,2	8,9	8,0
2014	3 980	4 463	8 443	7,1	8,3	7,7
<b>2015</b>	<b>3 923</b>	<b>4 543</b>	<b>8 466</b>	<b>6,9</b>	<b>8,4</b>	<b>7,6</b>
2016	3 936	4 549	8 485	6,8	8,3	7,5
2017	4 011	4 483	8 494	6,8	8,0	7,4

**2. Vývoj počtu živě a mrtvě narozených s nízkou porodní hmotností  
(do 2 499 gramů) podle pohlaví**

Mrtvě narození s porodní hmotností 1 000 až 2 499 gramů			Podíl dětí s nízkou porodní hmotností na celkovém počtu mrtvě narozených (v %)			Rok
chlapci	dívky	celkem	chlapci	dívky	celkem	
276	257	533	51,9	51,8	51,8	1970
281	286	567	51,1	52,7	51,9	1975
247	271	518	58,7	61,2	60,0	1980
197	186	383	63,5	62,6	63,1	1985
172	155	327	56,0	55,6	55,8	1986
151	169	320	56,8	59,9	58,4	1987
137	162	299	47,7	57,0	52,4	1988
176	161	337	63,5	64,9	64,2	1989
165	168	333	62,5	63,2	62,8	1990
145	137	282	57,8	55,9	56,9	1991
158	121	279	64,5	63,0	63,8	1992
130	123	253	52,6	62,1	56,9	1993
105	74	179	57,4	48,4	53,3	1994
94	89	183	57,0	65,9	61,0	1995
95	93	188	55,9	63,3	59,3	1996
77	74	151	57,0	53,6	55,3	1997
99	73	172	63,9	52,5	58,5	1998
92	75	167	58,2	51,7	55,1	1999
91	65	156	58,7	62,5	60,2	2000
82	78	160	63,1	58,6	60,8	2001
55	75	130	45,8	53,2	49,8	2002
58	87	145	46,0	59,6	53,3	2003
75	76	151	58,1	55,9	57,0	2004
94	82	176	58,4	65,1	61,3	2005
105	75	180	61,8	58,1	60,2	2006
95	88	183	53,4	64,2	58,1	2007
88	71	159	56,1	61,7	58,5	2008
103	94	197	64,8	58,8	61,8	2009
84	80	164	60,0	52,3	56,0	2010
112	88	200	63,3	62,9	63,1	2011
126	111	237	59,4	66,5	62,5	2012
94	62	156	48,0	36,5	42,6	2013
99	81	180	43,8	48,8	45,9	2014
82	78	160	39,8	40,6	40,2	2015
100	81	181	45,5	40,5	43,1	2016
146	118	264	69,5	67,8	68,8	2017



## Seznam krajů a okresů

PHA	Hl. m. Praha	DC	Děčín	BK	Blansko
BN	Benešov	CV	Chomutov	BM	Brno-město
BE	Beroun	LT	Litoměřice	BO	Brno-venkov
KD	Kladno	LN	Louny	BV	Břeclav
KO	Kolín	MO	Most	HO	Hodonín
KH	Kutná Hora	TP	Teplice	VY	Vyškov
ME	Mělník	UL	Ústí nad Labem	ZN	Znojmo
MB	Mladá Boleslav	<b>UST</b>	<b>Ústecký kraj</b>	<b>JHM</b>	<b>Jihomoravský kraj</b>
NB	Nymburk	CL	Česká Lípa	JE	Jeseník
PY	Praha-východ	JN	Jablonec nad Nisou	OC	Olomouc
PZ	Praha-západ	LI	Liberec	PV	Prostějov
PB	Příbram	SM	Semily	PR	Přerov
RA	Rakovník	<b>LIB</b>	<b>Liberecký kraj</b>	SU	Šumperk
<b>STC</b>	<b>Středočeský kraj</b>	HK	Hradec Králové	<b>OLO</b>	<b>Olomoucký kraj</b>
CB	České Budějovice	JC	Jičín	KM	Kroměříž
CK	Český Krumlov	NA	Náchod	UH	Uherské Hradiště
JH	Jindřichův Hradec	RK	Rychnov nad Kněžnou	VS	Vsetín
PI	Písek	TU	Trutnov	ZL	Zlín
PT	Prachatice	<b>HRA</b>	<b>Královéhradecký kraj</b>	<b>ZLI</b>	<b>Zlínský kraj</b>
ST	Strakonice	CR	Chrudim	BR	Bruntál
TA	Tábor	PU	Pardubice	FM	Frydek-Místek
<b>JHC</b>	<b>Jihočeský kraj</b>	SY	Svitavy	KI	Karviná
DO	Domažlice	UO	Ústí nad Orlicí	NJ	Nový Jičín
KT	Klatovy	<b>PAR</b>	<b>Pardubický kraj</b>	OP	Opava
PM	Plzeň-město	HB	Havlíčkův Brod	OV	Ostrava-město
PJ	Plzeň-jih	JI	Jihlava	<b>MSK</b>	<b>Moravskoslezský kraj</b>
PS	Plzeň-sever	PE	Pelhřimov		
RO	Rokycany	TR	Třebíč		
TC	Tachov	ZR	Žďár nad Sázavou		
<b>PLZ</b>	<b>Plzeňský kraj</b>	<b>VYS</b>	<b>Kraj Vysočina</b>		
CH	Cheb				
KV	Karlovy Vary				
SO	Sokolov				
<b>KAR</b>	<b>Karlovarský kraj</b>				

## 3. Živě narození podle porodní hmotnosti, pohlaví a kraje bydliště

Území, kraj	Porodní hmotnost v gramech						
	-999	1000– 1499	1500– 1999	2000– 2499	2500– 2999	3000– 3499	3500– 3999
	chlapci						
Hl. m. Praha	38	53	91	283	1 059	2 947	2 535
Středočeský	27	53	112	328	1 141	2 825	2 537
Jihočeský	14	36	73	171	511	1 259	1 086
Plzeňský	21	25	46	142	469	1 110	960
Karlovarský	12	14	21	85	235	534	343
Ústecký	24	42	78	264	712	1 606	1 180
Liberecký	17	19	40	125	389	914	700
Královéhradecký	16	17	50	108	447	1 115	883
Pardubický	6	22	29	111	402	999	895
Vysočina	4	11	41	99	368	936	903
Jihomoravský	31	32	88	249	863	2 477	2 297
Olomoucký	16	20	43	142	506	1 242	1 024
Zlínský	18	19	33	103	421	1 055	1 042
Moravskoslezský	29	38	112	270	894	2 245	1 925
<b>Česká republika</b>	<b>273</b>	<b>401</b>	<b>857</b>	<b>2 480</b>	<b>8 417</b>	<b>21 264</b>	<b>18 310</b>
	dívky						
Hl. m. Praha	26	43	103	357	1 441	3 008	1 879
Středočeský	29	53	133	383	1 475	3 047	1 811
Jihočeský	12	33	65	191	783	1 311	786
Plzeňský	10	25	40	184	643	1 210	685
Karlovarský	3	14	26	90	305	577	291
Ústecký	20	38	81	360	985	1 656	837
Liberecký	14	15	43	120	503	960	503
Královéhradecký	21	12	35	133	595	1 174	649
Pardubický	11	19	36	139	528	1 089	639
Vysočina	7	19	35	129	483	1 110	726
Jihomoravský	24	34	68	288	1 260	2 692	1 749
Olomoucký	10	20	39	199	719	1 329	782
Zlínský	13	18	35	129	542	1 248	793
Moravskoslezský	32	49	105	313	1 202	2 427	1 394
<b>Česká republika</b>	<b>232</b>	<b>392</b>	<b>844</b>	<b>3 015</b>	<b>11 464</b>	<b>22 838</b>	<b>13 524</b>

### 3. Živě narození podle porodní hmotnosti, pohlaví a kraje bydliště

Porodní hmotnost v gramech						Živorodnost	Území, kraj
4000– 4499	4500– 4999	5000+	nezjištěno	Celkem	1000+		
chlapci							
754	79	8	123	7 970	7 809	12,8	Hl. m. Praha
779	87	7	61	7 957	7 869	12,0	Středočeský
267	37	4	31	3 489	3 444	11,1	Jihočeský
250	32	6	30	3 091	3 040	10,8	Plzeňský
98	10	2	21	1 375	1 342	9,4	Karlovarský
284	33	2	40	4 265	4 201	10,5	Ústecký
217	15	2	27	2 465	2 421	11,4	Liberecký
239	26	3	29	2 933	2 888	10,8	Královéhradecký
235	29	4	36	2 768	2 726	10,8	Pardubický
300	41	3	26	2 732	2 702	10,8	Vysočina
733	96	4	72	6 942	6 839	12,0	Jihomoravský
312	44	2	32	3 383	3 335	10,9	Olomoucký
346	33	2	33	3 105	3 054	10,9	Zlínský
564	57	3	59	6 196	6 108	10,5	Moravskoslezský
<b>5 378</b>	<b>619</b>	<b>52</b>	<b>620</b>	<b>58 671</b>	<b>57 778</b>	<b>11,3</b>	<b>Česká republika</b>
dívky							
356	24	3	114	7 354	7 214	11,1	Hl. m. Praha
342	33	2	58	7 366	7 279	10,8	Středočeský
157	13	3	37	3 391	3 342	10,5	Jihočeský
144	12	-	22	2 975	2 943	10,2	Plzeňský
52	2	-	18	1 378	1 357	9,2	Karlovarský
150	11	1	38	4 177	4 119	10,1	Ústecký
96	5	-	29	2 288	2 245	10,2	Liberecký
110	8	5	27	2 769	2 721	9,9	Královéhradecký
114	8	-	21	2 604	2 572	10,0	Pardubický
168	11	-	20	2 708	2 681	10,6	Vysočina
355	26	3	68	6 567	6 475	10,9	Jihomoravský
162	10	-	26	3 296	3 260	10,2	Olomoucký
157	17	2	25	2 979	2 941	10,0	Zlínský
275	25	1	59	5 882	5 791	9,6	Moravskoslezský
<b>2 638</b>	<b>205</b>	<b>20</b>	<b>562</b>	<b>55 734</b>	<b>54 940</b>	<b>10,4</b>	<b>Česká republika</b>

## 3. Živě narození podle porodní hmotnosti, pohlaví a kraje bydliště

Území, kraj	Porodní hmotnost v gramech						
	-999	1000– 1499	1500– 1999	2000– 2499	2500– 2999	3000– 3499	3500– 3999
	celkem						
Hl. m. Praha	64	96	194	640	2 500	5 955	4 414
Středočeský	56	106	245	711	2 616	5 872	4 348
Jihočeský	26	69	138	362	1 294	2 570	1 872
Plzeňský	31	50	86	326	1 112	2 320	1 645
Karlovarský	15	28	47	175	540	1 111	634
Ústecký	44	80	159	624	1 697	3 262	2 017
Liberecký	31	34	83	245	892	1 874	1 203
Královéhradecký	37	29	85	241	1 042	2 289	1 532
Pardubický	17	41	65	250	930	2 088	1 534
Vysočina	11	30	76	228	851	2 046	1 629
Jihomoravský	55	66	156	537	2 123	5 169	4 046
Olomoucký	26	40	82	341	1 225	2 571	1 806
Zlínský	31	37	68	232	963	2 303	1 835
Moravskoslezský	61	87	217	583	2 096	4 672	3 319
<b>Česká republika</b>	<b>505</b>	<b>793</b>	<b>1 701</b>	<b>5 495</b>	<b>19 881</b>	<b>44 102</b>	<b>31 834</b>



### 3. Živě narození podle porodní hmotnosti, pohlaví a kraje bydliště

Porodní hmotnost v gramech						Živorodnost	Území, kraj
4000– 4499	4500– 4999	5000+	nezjištěno	Celkem	1000+		
celkem							
1 110	103	11	237	15 324	15 023	11,9	Hl. m. Praha
1 121	120	9	119	15 323	15 148	11,4	Středočeský
424	50	7	68	6 880	6 786	10,8	Jihočeský
394	44	6	52	6 066	5 983	10,5	Plzeňský
150	12	2	39	2 753	2 699	9,3	Karlovarský
434	44	3	78	8 442	8 320	10,3	Ústecký
313	20	2	56	4 753	4 666	10,8	Liberecký
349	34	8	56	5 702	5 609	10,4	Královéhradecký
349	37	4	57	5 372	5 298	10,4	Pardubický
468	52	3	46	5 440	5 383	10,7	Vysočina
1 088	122	7	140	13 509	13 314	11,4	Jihomoravský
474	54	2	58	6 679	6 595	10,5	Olomoucký
503	50	4	58	6 084	5 995	10,4	Zlínský
839	82	4	118	12 078	11 899	10,0	Moravskoslezský
<b>8 016</b>	<b>824</b>	<b>72</b>	<b>1 182</b>	<b>114 405</b>	<b>112 718</b>	<b>10,8</b>	<b>Česká republika</b>

## 4. Mrtvě narození podle porodní hmotnosti, pohlaví a kraje bydliště

Území, kraj	Porodní hmotnost v gramech						
	-999	1000- 1499	1500- 1999	2000- 2499	2500- 2999	3000- 3499	3500- 3999
	chlapci						
Hl. m. Praha	12	2	3	3	7	1	-
Středočeský	8	4	3	5	-	1	1
Jihočeský	1	3	2	3	1	1	-
Plzeňský	2	1	3	3	-	1	-
Karlovarský	1	-	-	3	1	1	-
Ústecký	5	3	3	2	2	6	-
Liberecký	2	1	1	2	3	-	1
Královéhradecký	3	2	-	2	-	3	2
Pardubický	3	1	1	-	1	-	1
Vysočina	2	3	2	1	1	-	-
Jihomoravský	1	4	5	3	4	-	1
Olomoucký	2	1	2	3	2	-	-
Zlínský	5	-	-	5	1	1	1
Moravskoslezský	6	2	2	4	2	6	2
<b>Česká republika</b>	<b>53</b>	<b>27</b>	<b>27</b>	<b>39</b>	<b>25</b>	<b>21</b>	<b>9</b>
	dívky						
Hl. m. Praha	5	6	2	2	7	2	-
Středočeský	6	4	9	4	1	2	1
Jihočeský	4	-	2	1	4	-	1
Plzeňský	2	1	1	1	2	1	-
Karlovarský	-	1	-	-	2	2	-
Ústecký	7	1	1	1	1	2	1
Liberecký	1	2	-	1	1	2	-
Královéhradecký	2	1	-	2	-	2	-
Pardubický	1	-	1	-	2	-	-
Vysočina	3	2	2	5	2	-	-
Jihomoravský	1	-	1	5	2	1	1
Olomoucký	1	2	1	2	3	1	-
Zlínský	2	1	1	-	-	1	-
Moravskoslezský	9	3	3	2	3	1	-
<b>Česká republika</b>	<b>44</b>	<b>24</b>	<b>24</b>	<b>26</b>	<b>30</b>	<b>17</b>	<b>4</b>

**4. Mrtvě narození podle porodní hmotnosti, pohlaví a kraje bydliště**

Porodní hmotnost v gramech					Mrtvorozenost	Území, kraj
4000– 4499	4500– 4999	5000+	nezjištěno	Celkem		
chlapci						
-	-	-	-	28	3,5	Hl. m. Praha
-	-	-	-	22	2,8	Středočeský
-	-	-	-	11	3,1	Jihočeský
1	-	-	-	11	3,5	Plzeňský
-	-	-	-	6	4,3	Karlovarský
-	1	-	-	22	5,1	Ústecký
-	-	-	-	10	4,0	Liberecký
1	-	-	-	13	4,4	Královéhradecký
-	-	1	-	8	2,9	Pardubický
-	-	-	-	9	3,3	Vysočina
1	-	-	1	20	2,9	Jihomoravský
1	-	-	-	11	3,2	Olomoucký
-	-	-	-	13	4,2	Zlínský
-	-	-	2	26	4,2	Moravskoslezský
4	1	1	3	210	3,6	<b>Česká republika</b>
dívky						
-	1	-	1	26	3,5	Hl. m. Praha
-	-	-	-	27	3,7	Středočeský
-	-	-	-	12	3,5	Jihočeský
-	-	-	-	8	2,7	Plzeňský
-	-	-	-	5	3,6	Karlovarský
-	-	-	-	14	3,3	Ústecký
-	-	-	-	7	3,1	Liberecký
-	-	-	-	7	2,5	Královéhradecký
1	-	-	-	5	1,9	Pardubický
-	-	-	-	14	5,1	Vysočina
1	-	-	-	12	1,8	Jihomoravský
-	-	-	-	10	3,0	Olomoucký
-	-	-	-	5	1,7	Zlínský
1	-	-	-	22	3,7	Moravskoslezský
3	1	-	1	174	3,1	<b>Česká republika</b>

#### 4. Mrtvě narození podle porodní hmotnosti, pohlaví a kraje bydliště

Území, kraj	Porodní hmotnost v gramech						
	-999	1000– 1499	1500– 1999	2000– 2499	2500– 2999	3000– 3499	3500– 3999
	celkem						
Hl. m. Praha	17	8	5	5	14	3	-
Středočeský	14	8	12	9	1	3	2
Jihočeský	5	3	4	4	5	1	1
Plzeňský	4	2	4	4	2	2	-
Karlovarský	1	1	-	3	3	3	-
Ústecký	12	4	4	3	3	8	1
Liberecký	3	3	1	3	4	2	1
Královéhradecký	5	3	-	4	-	5	2
Pardubický	4	1	2	-	3	-	1
Vysočina	5	5	4	6	3	-	-
Jihomoravský	2	4	6	8	6	1	2
Olomoucký	3	3	3	5	5	1	-
Zlínský	7	1	1	5	1	2	1
Moravskoslezský	15	5	5	6	5	7	2
<b>Česká republika</b>	<b>97</b>	<b>51</b>	<b>51</b>	<b>65</b>	<b>55</b>	<b>38</b>	<b>13</b>

**4. Mrtvě narození podle porodní hmotnosti, pohlaví a kraje bydliště**

Porodní hmotnost v gramech					Mrtvorozenost	Území, kraj
4000– 4499	4500– 4999	5000+	nezjištěno	Celkem		
celkem						
-	1	-	1	54	3,5	Hl. m. Praha
-	-	-	-	49	3,2	Středočeský
-	-	-	-	23	3,3	Jihočeský
1	-	-	-	19	3,1	Plzeňský
-	-	-	-	11	4,0	Karlovarský
-	1	-	-	36	4,2	Ústecký
-	-	-	-	17	3,6	Liberecký
1	-	-	-	20	3,5	Královéhradecký
1	-	1	-	13	2,4	Pardubický
-	-	-	-	23	4,2	Vysočina
2	-	-	1	32	2,4	Jihomoravský
1	-	-	-	21	3,1	Olomoucký
-	-	-	-	18	2,9	Zlínský
1	-	-	2	48	4,0	Moravskoslezský
7	2	1	4	384	3,3	<b>Česká republika</b>

## 5. Živě narození podle porodní hmotnosti, pohlaví, kraje a okresu bydliště

Území, kraj, okres	Porodní hmotnost v gramech							
	-999	1000– 2499	2500– 4499	4500+	nejjiš- těno	celkem	-2499	2500+
	chlapci							
<b>Hl. m. Praha</b>	<b>38</b>	<b>427</b>	<b>7 295</b>	<b>87</b>	<b>123</b>	<b>7 970</b>	<b>465</b>	<b>7 382</b>
Benešov	-	42	520	5	5	572	42	525
Beroun	2	41	520	6	3	572	43	526
Kladno	4	49	848	4	4	909	53	852
Kolín	3	43	611	10	6	673	46	621
Kutná Hora	2	31	364	9	-	406	33	373
Mělník	3	44	577	8	6	638	47	585
Mladá Boleslav	1	41	683	13	7	745	42	696
Nymburk	1	32	533	3	4	573	33	536
Praha-východ	3	64	984	13	10	1 074	67	997
Praha-západ	5	38	805	8	10	866	43	813
Příbram	2	43	582	9	2	638	45	591
Rakovník	1	25	255	6	4	291	26	261
<b>Středočeský</b>	<b>27</b>	<b>493</b>	<b>7 282</b>	<b>94</b>	<b>61</b>	<b>7 957</b>	<b>520</b>	<b>7 376</b>
České Budějovice	4	90	981	11	9	1 095	94	992
Český Krumlov	2	23	312	4	5	346	25	316
Jindřichův Hradec	2	32	402	5	8	449	34	407
Písek	2	37	328	5	1	373	39	333
Prachatice	2	22	242	6	3	275	24	248
Strakonice	1	29	358	3	2	393	30	361
Tábor	1	47	500	7	3	558	48	507
<b>Jihočeský</b>	<b>14</b>	<b>280</b>	<b>3 123</b>	<b>41</b>	<b>31</b>	<b>3 489</b>	<b>294</b>	<b>3 164</b>
Domažlice	2	29	277	3	7	318	31	280
Klatovy	1	31	404	1	6	443	32	405
Plzeň-město	1	70	907	15	9	1 002	71	922
Plzeň-jih	8	15	320	7	-	350	23	327
Plzeň-sever	3	23	364	5	3	398	26	369
Rokycany	3	18	232	3	3	259	21	235
Tachov	3	27	285	4	2	321	30	289
<b>Plzeňský</b>	<b>21</b>	<b>213</b>	<b>2 789</b>	<b>38</b>	<b>30</b>	<b>3 091</b>	<b>234</b>	<b>2 827</b>

## 5. Živě narození podle porodní hmotnosti, pohlaví, kraje a okresu bydliště

Území, kraj, okres	Porodní hmotnost v gramech							
	-999	1000–2499	2500–4499	4500+	nezjištěno	celkem	-2499	2500+
	chlapci							
Cheb	4	35	394	5	10	448	39	399
Karlovy Vary	6	49	472	1	6	534	55	473
Sokolov	2	36	344	6	5	393	38	350
<b>Karlovarský</b>	<b>12</b>	<b>120</b>	<b>1 210</b>	<b>12</b>	<b>21</b>	<b>1 375</b>	<b>132</b>	<b>1 222</b>
Děčín	3	68	596	14	5	686	71	610
Chomutov	4	63	569	-	4	640	67	569
Litoměřice	3	46	577	6	7	639	49	583
Louny	-	40	400	1	6	447	40	401
Most	6	53	492	3	7	561	59	495
Teplice	4	55	570	7	2	638	59	577
Ústí nad Labem	4	59	578	4	9	654	63	582
<b>Ústecký</b>	<b>24</b>	<b>384</b>	<b>3 782</b>	<b>35</b>	<b>40</b>	<b>4 265</b>	<b>408</b>	<b>3 817</b>
Česká Lípa	5	41	495	4	7	552	46	499
Jablonec nad Nisou	3	46	463	4	5	521	49	467
Liberec	8	66	895	7	10	986	74	902
Semily	1	31	367	2	5	406	32	369
<b>Liberecký</b>	<b>17</b>	<b>184</b>	<b>2 220</b>	<b>17</b>	<b>27</b>	<b>2 465</b>	<b>201</b>	<b>2 237</b>
Hradec Králové	-	50	827	11	5	893	50	838
Jičín	-	23	393	6	5	427	23	399
Náchod	6	35	525	5	9	580	41	530
Rychnov n. Kněžnou	-	28	417	5	6	456	28	422
Trutnov	10	39	522	2	4	577	49	524
<b>Královéhradecký</b>	<b>16</b>	<b>175</b>	<b>2 684</b>	<b>29</b>	<b>29</b>	<b>2 933</b>	<b>191</b>	<b>2 713</b>
Chrudim	1	34	485	5	4	529	35	490
Pardubice	4	51	861	6	7	929	55	867
Svitavy	-	23	523	11	5	562	23	534
Ústí nad Orlicí	1	54	662	11	20	748	55	673
<b>Pardubický</b>	<b>6</b>	<b>162</b>	<b>2 531</b>	<b>33</b>	<b>36</b>	<b>2 768</b>	<b>168</b>	<b>2 564</b>
Havlíčkův Brod	1	30	447	7	12	497	31	454
Jihlava	2	38	577	10	5	632	40	587
Pelhřimov	-	15	329	2	1	347	15	331
Třebíč	1	33	540	9	5	588	34	549
Žďár nad Sázavou	-	35	614	16	3	668	35	630
<b>Vysočina</b>	<b>4</b>	<b>151</b>	<b>2 507</b>	<b>44</b>	<b>26</b>	<b>2 732</b>	<b>155</b>	<b>2 551</b>

## 5. Živě narození podle porodní hmotnosti, pohlaví, kraje a okresu bydliště

Území, kraj, okres	Porodní hmotnost v gramech							
	-999	1000– 2499	2500– 4499	4500+	nezjiš- těno	celkem	-2499	2500+
	chlapci							
Blansko	5	29	605	10	5	654	34	615
Brno-město	7	140	2 162	27	19	2 355	147	2 189
Brno-venkov	6	69	1 242	24	19	1 360	75	1 266
Břeclav	2	29	574	13	5	623	31	587
Hodonín	4	47	714	10	13	788	51	724
Vyškov	4	32	467	10	4	517	36	477
Znojmo	3	23	606	6	7	645	26	612
<b>Jihomoravský</b>	<b>31</b>	<b>369</b>	<b>6 370</b>	<b>100</b>	<b>72</b>	<b>6 942</b>	<b>400</b>	<b>6 470</b>
Jeseník	-	12	172	1	2	187	12	173
Olomouc	8	89	1 251	14	9	1 371	97	1 265
Prostějov	2	30	498	9	7	546	32	507
Přerov	5	40	605	12	7	669	45	617
Šumperk	1	34	558	10	7	610	35	568
<b>Olomoucký</b>	<b>16</b>	<b>205</b>	<b>3 084</b>	<b>46</b>	<b>32</b>	<b>3 383</b>	<b>221</b>	<b>3 130</b>
Kroměříž	8	24	501	6	6	545	32	507
Uherské Hradiště	3	37	680	8	8	736	40	688
Vsetín	3	39	735	7	10	794	42	742
Zlín	4	55	948	14	9	1 030	59	962
<b>Zlínský</b>	<b>18</b>	<b>155</b>	<b>2 864</b>	<b>35</b>	<b>33</b>	<b>3 105</b>	<b>173</b>	<b>2 899</b>
Bruntál	3	36	418	-	4	461	39	418
Frydek-Místek	4	52	1 000	15	8	1 079	56	1 015
Karviná	7	96	1 131	16	10	1 260	103	1 147
Nový Jičín	3	57	755	7	8	830	60	762
Opava	4	44	816	6	8	878	48	822
Ostrava-město	8	135	1 508	16	21	1 688	143	1 524
<b>Moravskoslezský</b>	<b>29</b>	<b>420</b>	<b>5 628</b>	<b>60</b>	<b>59</b>	<b>6 196</b>	<b>449</b>	<b>5 688</b>
<b>Česká republika</b>	<b>273</b>	<b>3 738</b>	<b>53 369</b>	<b>671</b>	<b>620</b>	<b>58 671</b>	<b>4 011</b>	<b>54 040</b>



## 5. Živě narození podle porodní hmotnosti, pohlaví, kraje a okresu bydliště

Území, kraj, okres	Porodní hmotnost v gramech							
	-999	1000– 2499	2500– 4499	4500+	nezjiš- těno	celkem	-2499	2500+
	dívky							
<b>Hl. m. Praha</b>	<b>26</b>	<b>503</b>	<b>6 684</b>	<b>27</b>	<b>114</b>	<b>7 354</b>	<b>529</b>	<b>6 711</b>
Benešov	2	47	473	2	5	529	49	475
Beroun	4	34	477	-	2	517	38	477
Kladno	4	72	780	6	9	871	76	786
Kolín	4	37	484	1	6	532	41	485
Kutná Hora	2	34	367	3	1	407	36	370
Mělník	3	55	538	2	4	602	58	540
Mladá Boleslav	-	51	638	5	3	697	51	643
Nymburk	5	38	458	4	-	505	43	462
Praha-východ	3	71	937	5	11	1 027	74	942
Praha-západ	-	60	727	4	10	801	60	731
Příbram	1	43	541	3	4	592	44	544
Rakovník	1	27	255	-	3	286	28	255
<b>Středočeský</b>	<b>29</b>	<b>569</b>	<b>6 675</b>	<b>35</b>	<b>58</b>	<b>7 366</b>	<b>598</b>	<b>6 710</b>
České Budějovice	1	92	958	3	10	1 064	93	961
Český Krumlov	3	26	276	3	8	316	29	279
Jindřichův Hradec	3	42	406	1	4	456	45	407
Písek	1	38	304	5	3	351	39	309
Prachatice	1	24	246	3	4	278	25	249
Strakonice	1	30	356	-	4	391	31	356
Tábor	2	37	491	1	4	535	39	492
<b>Jihočeský</b>	<b>12</b>	<b>289</b>	<b>3 037</b>	<b>16</b>	<b>37</b>	<b>3 391</b>	<b>301</b>	<b>3 053</b>
Domažlice	4	28	267	1	1	301	32	268
Klatovy	-	28	351	1	4	384	28	352
Plzeň-město	2	83	979	5	9	1 078	85	984
Plzeň-jih	1	24	291	1	1	318	25	292
Plzeň-sever	2	32	337	1	4	376	34	338
Rokycany	1	24	218	2	2	247	25	220
Tachov	-	30	239	1	1	271	30	240
<b>Plzeňský</b>	<b>10</b>	<b>249</b>	<b>2 682</b>	<b>12</b>	<b>22</b>	<b>2 975</b>	<b>259</b>	<b>2 694</b>

## 5. Živě narození podle porodní hmotnosti, pohlaví, kraje a okresu bydliště

Území, kraj, okres	Porodní hmotnost v gramech							
	-999	1000–2499	2500–4499	4500+	nezjištěno	celkem	-2499	2500+
	dívky							
Cheb	2	36	396	-	7	441	38	396
Karlovy Vary	-	50	426	2	5	483	50	428
Sokolov	1	44	403	-	6	454	45	403
<b>Karlovarský</b>	<b>3</b>	<b>130</b>	<b>1 225</b>	<b>2</b>	<b>18</b>	<b>1 378</b>	<b>133</b>	<b>1 227</b>
Děčín	4	80	550	2	6	642	84	552
Chomutov	3	95	534	3	6	641	98	537
Litoměřice	2	51	569	3	3	628	53	572
Louny	2	56	386	1	5	450	58	387
Most	1	67	482	-	7	557	68	482
Teplice	5	55	570	-	7	637	60	570
Ústí nad Labem	3	75	537	3	4	622	78	540
<b>Ústecký</b>	<b>20</b>	<b>479</b>	<b>3 628</b>	<b>12</b>	<b>38</b>	<b>4 177</b>	<b>499</b>	<b>3 640</b>
Česká Lípa	4	36	471	-	8	519	40	471
Jablonec nad Nisou	1	43	423	2	4	473	44	425
Liberec	6	82	845	3	13	949	88	848
Semily	3	17	323	-	4	347	20	323
<b>Liberecký</b>	<b>14</b>	<b>178</b>	<b>2 062</b>	<b>5</b>	<b>29</b>	<b>2 288</b>	<b>192</b>	<b>2 067</b>
Hradec Králové	8	49	774	6	5	842	57	780
Jičín	3	21	385	3	-	412	24	388
Náchod	6	28	468	1	12	515	34	469
Rychnov n. Kněžnou	-	29	401	1	5	436	29	402
Trutnov	4	53	500	2	5	564	57	502
<b>Královéhradecký</b>	<b>21</b>	<b>180</b>	<b>2 528</b>	<b>13</b>	<b>27</b>	<b>2 769</b>	<b>201</b>	<b>2 541</b>
Chrudim	2	56	495	1	-	554	58	496
Pardubice	5	43	796	2	7	853	48	798
Svitavy	2	37	471	1	2	513	39	472
Ústí nad Orlicí	2	58	608	4	12	684	60	612
<b>Pardubický</b>	<b>11</b>	<b>194</b>	<b>2 370</b>	<b>8</b>	<b>21</b>	<b>2 604</b>	<b>205</b>	<b>2 378</b>
Havlíčkův Brod	1	38	494	-	9	542	39	494
Jihlava	3	44	574	3	4	628	47	577
Pelhřimov	1	21	337	1	2	362	22	338
Třebíč	2	42	515	2	2	563	44	517
Žďár nad Sázavou	-	38	567	5	3	613	38	572
<b>Vysočina</b>	<b>7</b>	<b>183</b>	<b>2 487</b>	<b>11</b>	<b>20</b>	<b>2 708</b>	<b>190</b>	<b>2 498</b>

## 5. Živě narození podle porodní hmotnosti, pohlaví, kraje a okresu bydliště

Území, kraj, okres	Porodní hmotnost v gramech							
	-999	1000– 2499	2500– 4499	4500+	nezjiš- těno	celkem	-2499	2500+
	dívky							
Blansko	1	31	541	1	5	579	32	542
Brno-město	11	136	2 099	10	23	2 279	147	2 109
Brno-venkov	2	68	1 174	4	13	1 261	70	1 178
Břeclav	1	33	551	5	9	599	34	556
Hodonín	3	49	641	2	6	701	52	643
Vyškov	2	31	497	6	5	541	33	503
Znojmo	4	42	553	1	7	607	46	554
<b>Jihomoravský</b>	<b>24</b>	<b>390</b>	<b>6 056</b>	<b>29</b>	<b>68</b>	<b>6 567</b>	<b>414</b>	<b>6 085</b>
Jeseník	1	18	148	3	2	172	19	151
Olomouc	4	98	1 194	2	8	1 306	102	1 196
Prostějov	3	48	502	1	3	557	51	503
Přerov	-	40	561	4	8	613	40	565
Šumperk	2	54	587	-	5	648	56	587
<b>Olomoucký</b>	<b>10</b>	<b>258</b>	<b>2 992</b>	<b>10</b>	<b>26</b>	<b>3 296</b>	<b>268</b>	<b>3 002</b>
Kroměříž	1	35	479	1	2	518	36	480
Uherské Hradiště	6	42	688	7	3	746	48	695
Vsetín	3	50	664	4	11	732	53	668
Zlín	3	55	909	7	9	983	58	916
<b>Zlínský</b>	<b>13</b>	<b>182</b>	<b>2 740</b>	<b>19</b>	<b>25</b>	<b>2 979</b>	<b>195</b>	<b>2 759</b>
Bruntál	4	42	384	-	5	435	46	384
Frydek-Místek	4	50	1 041	6	9	1 110	54	1 047
Karviná	4	110	965	7	13	1 099	114	972
Nový Jičín	6	68	705	3	9	791	74	708
Opava	4	51	800	1	6	862	55	801
Ostrava-město	10	146	1 403	9	17	1 585	156	1 412
Moravskoslezský	32	467	5 298	26	59	5 882	499	5 324
<b>Česká republika</b>	<b>232</b>	<b>4 251</b>	<b>50 464</b>	<b>225</b>	<b>562</b>	<b>55 734</b>	<b>4 483</b>	<b>50 689</b>

## 5. Živě narození podle porodní hmotnosti, pohlaví, kraje a okresu bydliště

Území, kraj, okres	Porodní hmotnost v gramech							
	-999	1000– 2499	2500– 4499	4500+	nezjiš- těno	celkem	-2499	2500+
	celkem							
<b>Hl. m. Praha</b>	<b>64</b>	<b>930</b>	<b>13 979</b>	<b>114</b>	<b>237</b>	<b>15 324</b>	<b>994</b>	<b>14 093</b>
Benešov	2	89	993	7	10	1 101	91	1 000
Beroun	6	75	997	6	5	1 089	81	1 003
Kladno	8	121	1 628	10	13	1 780	129	1 638
Kolín	7	80	1 095	11	12	1 205	87	1 106
Kutná Hora	4	65	731	12	1	813	69	743
Mělník	6	99	1 115	10	10	1 240	105	1 125
Mladá Boleslav	1	92	1 321	18	10	1 442	93	1 339
Nymburk	6	70	991	7	4	1 078	76	998
Praha-východ	6	135	1 921	18	21	2 101	141	1 939
Praha-západ	5	98	1 532	12	20	1 667	103	1 544
Příbram	3	86	1 123	12	6	1 230	89	1 135
Rakovník	2	52	510	6	7	577	54	516
<b>Středočeský</b>	<b>56</b>	<b>1 062</b>	<b>13 957</b>	<b>129</b>	<b>119</b>	<b>15 323</b>	<b>1 118</b>	<b>14 086</b>
České Budějovice	5	182	1 939	14	19	2 159	187	1 953
Český Krumlov	5	49	588	7	13	662	54	595
Jindřichův Hradec	5	74	808	6	12	905	79	814
Písek	3	75	632	10	4	724	78	642
Prachatice	3	46	488	9	7	553	49	497
Strakonice	2	59	714	3	6	784	61	717
Tábor	3	84	991	8	7	1 093	87	999
<b>Jihočeský</b>	<b>26</b>	<b>569</b>	<b>6 160</b>	<b>57</b>	<b>68</b>	<b>6 880</b>	<b>595</b>	<b>6 217</b>
Domažlice	6	57	544	4	8	619	63	548
Klatovy	1	59	755	2	10	827	60	757
Plzeň-město	3	153	1 886	20	18	2 080	156	1 906
Plzeň-jih	9	39	611	8	1	668	48	619
Plzeň-sever	5	55	701	6	7	774	60	707
Rokycany	4	42	450	5	5	506	46	455
Tachov	3	57	524	5	3	592	60	529
<b>Plzeňský</b>	<b>31</b>	<b>462</b>	<b>5 471</b>	<b>50</b>	<b>52</b>	<b>6 066</b>	<b>493</b>	<b>5 521</b>

## 5. Živě narození podle porodní hmotnosti, pohlaví, kraje a okresu bydliště

Území, kraj, okres	Porodní hmotnost v gramech							
	-999	1000– 2499	2500– 4499	4500+	nezjiš- těno	celkem	-2499	2500+
	celkem							
Cheb	6	71	790	5	17	889	77	795
Karlovy Vary	6	99	898	3	11	1 017	105	901
Sokolov	3	80	747	6	11	847	83	753
<b>Karlovarský</b>	<b>15</b>	<b>250</b>	<b>2 435</b>	<b>14</b>	<b>39</b>	<b>2 753</b>	<b>265</b>	<b>2 449</b>
Děčín	7	148	1 146	16	11	1 328	155	1 162
Chomutov	7	158	1 103	3	10	1 281	165	1 106
Litoměřice	5	97	1 146	9	10	1 267	102	1 155
Louny	2	96	786	2	11	897	98	788
Most	7	120	974	3	14	1 118	127	977
Teplice	9	110	1 140	7	9	1 275	119	1 147
Ústí nad Labem	7	134	1 115	7	13	1 276	141	1 122
<b>Ústecký</b>	<b>44</b>	<b>863</b>	<b>7 410</b>	<b>47</b>	<b>78</b>	<b>8 442</b>	<b>907</b>	<b>7 457</b>
Česká Lípa	9	77	966	4	15	1 071	86	970
Jablonec nad Nisou	4	89	886	6	9	994	93	892
Liberec	14	148	1 740	10	23	1 935	162	1 750
Semily	4	48	690	2	9	753	52	692
<b>Liberecký</b>	<b>31</b>	<b>362</b>	<b>4 282</b>	<b>22</b>	<b>56</b>	<b>4 753</b>	<b>393</b>	<b>4 304</b>
Hradec Králové	8	99	1 601	17	10	1 735	107	1 618
Jičín	3	44	778	9	5	839	47	787
Náchod	12	63	993	6	21	1 095	75	999
Rychnov n. Kněžnou	-	57	818	6	11	892	57	824
Trutnov	14	92	1 022	4	9	1 141	106	1 026
<b>Královéhradecký</b>	<b>37</b>	<b>355</b>	<b>5 212</b>	<b>42</b>	<b>56</b>	<b>5 702</b>	<b>392</b>	<b>5 254</b>
Chrudim	3	90	980	6	4	1 083	93	986
Pardubice	9	94	1 657	8	14	1 782	103	1 665
Svitavy	2	60	994	12	7	1 075	62	1 006
Ústí nad Orlicí	3	112	1 270	15	32	1 432	115	1 285
<b>Pardubický</b>	<b>17</b>	<b>356</b>	<b>4 901</b>	<b>41</b>	<b>57</b>	<b>5 372</b>	<b>373</b>	<b>4 942</b>
Havlíčkův Brod	2	68	941	7	21	1 039	70	948
Jihlava	5	82	1 151	13	9	1 260	87	1 164
Pelhřimov	1	36	666	3	3	709	37	669
Třebíč	3	75	1 055	11	7	1 151	78	1 066
Žďár nad Sázavou	-	73	1 181	21	6	1 281	73	1 202
<b>Vysočina</b>	<b>11</b>	<b>334</b>	<b>4 994</b>	<b>55</b>	<b>46</b>	<b>5 440</b>	<b>345</b>	<b>5 049</b>

## 5. Živě narození podle porodní hmotnosti, pohlaví, kraje a okresu bydliště

Území, kraj, okres	Porodní hmotnost v gramech							
	-999	1000– 2499	2500– 4499	4500+	nezjiš- těno	celkem	-2499	2500+
	celkem							
Blansko	6	60	1 146	11	10	1 233	66	1 157
Brno-město	18	276	4 261	37	42	4 634	294	4 298
Brno-venkov	8	137	2 416	28	32	2 621	145	2 444
Břeclav	3	62	1 125	18	14	1 222	65	1 143
Hodonín	7	96	1 355	12	19	1 489	103	1 367
Vyškov	6	63	964	16	9	1 058	69	980
Znojmo	7	65	1 159	7	14	1 252	72	1 166
<b>Jihomoravský</b>	<b>55</b>	<b>759</b>	<b>12 426</b>	<b>129</b>	<b>140</b>	<b>13 509</b>	<b>814</b>	<b>12 555</b>
Jeseník	1	30	320	4	4	359	31	324
Olomouc	12	187	2 445	16	17	2 677	199	2 461
Prostějov	5	78	1 000	10	10	1 103	83	1 010
Přerov	5	80	1 166	16	15	1 282	85	1 182
Šumperk	3	88	1 145	10	12	1 258	91	1 155
<b>Olomoucký</b>	<b>26</b>	<b>463</b>	<b>6 076</b>	<b>56</b>	<b>58</b>	<b>6 679</b>	<b>489</b>	<b>6 132</b>
Kroměříž	9	59	980	7	8	1 063	68	987
Uherské Hradiště	9	79	1 368	15	11	1 482	88	1 383
Vsetín	6	89	1 399	11	21	1 526	95	1 410
Zlín	7	110	1 857	21	18	2 013	117	1 878
<b>Zlínský</b>	<b>31</b>	<b>337</b>	<b>5 604</b>	<b>54</b>	<b>58</b>	<b>6 084</b>	<b>368</b>	<b>5 658</b>
Bruntál	7	78	802	-	9	896	85	802
Frydek-Místek	8	102	2 041	21	17	2 189	110	2 062
Karviná	11	206	2 096	23	23	2 359	217	2 119
Nový Jičín	9	125	1 460	10	17	1 621	134	1 470
Opava	8	95	1 616	7	14	1 740	103	1 623
Ostrava-město	18	281	2 911	25	38	3 273	299	2 936
<b>Moravskoslezský</b>	<b>61</b>	<b>887</b>	<b>10 926</b>	<b>86</b>	<b>118</b>	<b>12 078</b>	<b>948</b>	<b>11 012</b>
<b>Česká republika</b>	<b>505</b>	<b>7 989</b>	<b>103 833</b>	<b>896</b>	<b>1 182</b>	<b>114 405</b>	<b>8 494</b>	<b>104 729</b>

**6. Mrtvě narození podle porodní hmotnosti, pohlaví, kraje a okresu bydliště**

Území, kraj, okres	Porodní hmotnost v gramech							
	-999	1000– 2499	2500– 4499	4500+	nezjiš- těno	celkem	-2499	2500+
	chlapci							
<b>Hl. m. Praha</b>	12	8	8	-	-	28	20	8
Benešov	-	4	1	-	-	5	4	1
Beroun	-	1	1	-	-	2	1	1
Kladno	2	2	-	-	-	4	4	-
Kolín	1	-	-	-	-	1	1	-
Kutná Hora	-	-	-	-	-	-	-	-
Mělník	1	2	-	-	-	3	3	-
Mladá Boleslav	1	2	-	-	-	3	3	-
Nymburk	1	-	-	-	-	1	1	-
Praha-východ	-	1	-	-	-	1	1	-
Praha-západ	1	-	-	-	-	1	1	-
Příbram	1	-	-	-	-	1	1	-
Rakovník	-	-	-	-	-	-	-	-
<b>Středočeský</b>	8	12	2	-	-	22	20	2
České Budějovice	1	1	-	-	-	2	2	-
Český Krumlov	-	-	1	-	-	1	-	1
Jindřichův Hradec	-	3	-	-	-	3	3	-
Písek	-	-	-	-	-	-	-	-
Prachatice	-	2	1	-	-	3	2	1
Strakonice	-	-	-	-	-	-	-	-
Tábor	-	2	-	-	-	2	2	-
<b>Jihočeský</b>	1	8	2	-	-	11	9	2
Domažlice	-	-	-	-	-	-	-	-
Klatovy	1	-	1	-	-	2	1	1
Plzeň-město	1	2	-	-	-	3	3	-
Plzeň-jih	-	3	1	-	-	4	3	1
Plzeň-sever	-	1	-	-	-	1	1	-
Rokycany	-	1	-	-	-	1	1	-
Tachov	-	-	-	-	-	-	-	-
<b>Plzeňský</b>	2	7	2	-	-	11	9	2

**6. Mrtvě narození podle porodní hmotnosti, pohlaví, kraje a okresu bydliště**

Území, kraj, okres	Porodní hmotnost v gramech							
	-999	1000–2499	2500–4499	4500+	nezjištěno	celkem	-2499	2500+
	chlapci							
Cheb	1	1	1	-	-	3	2	1
Karlovy Vary	-	-	-	-	-	-	-	-
Sokolov	-	2	1	-	-	3	2	1
<b>Karlovarský</b>	<b>1</b>	<b>3</b>	<b>2</b>	<b>-</b>	<b>-</b>	<b>6</b>	<b>4</b>	<b>2</b>
Děčín	1	2	1	-	-	4	3	1
Chomutov	2	-	2	-	-	4	2	2
Litoměřice	-	-	-	-	-	-	-	-
Louny	-	2	1	-	-	3	2	1
Most	-	1	-	1	-	2	1	1
Teplice	-	2	1	-	-	3	2	1
Ústí nad Labem	2	1	3	-	-	6	3	3
<b>Ústecký</b>	<b>5</b>	<b>8</b>	<b>8</b>	<b>1</b>	<b>-</b>	<b>22</b>	<b>13</b>	<b>9</b>
Česká Lípa	1	1	2	-	-	4	2	2
Jablonec nad Nisou	-	-	1	-	-	1	-	1
Liberec	1	2	1	-	-	4	3	1
Semily	-	1	-	-	-	1	1	-
<b>Liberecký</b>	<b>2</b>	<b>4</b>	<b>4</b>	<b>-</b>	<b>-</b>	<b>10</b>	<b>6</b>	<b>4</b>
Hradec Králové	1	1	3	-	-	5	2	3
Jičín	1	1	2	-	-	4	2	2
Náchod	-	-	1	-	-	1	-	1
Rychnov n. Kněžnou	1	2	-	-	-	3	3	-
Trutnov	-	-	-	-	-	-	-	-
<b>Královéhradecký</b>	<b>3</b>	<b>4</b>	<b>6</b>	<b>-</b>	<b>-</b>	<b>13</b>	<b>7</b>	<b>6</b>
Chrudim	1	1	1	1	-	4	2	2
Pardubice	-	-	-	-	-	-	-	-
Svitavy	1	1	-	-	-	2	2	-
Ústí nad Orlicí	1	-	1	-	-	2	1	1
<b>Pardubický</b>	<b>3</b>	<b>2</b>	<b>2</b>	<b>1</b>	<b>-</b>	<b>8</b>	<b>5</b>	<b>3</b>
Havlíčkův Brod	-	1	-	-	-	1	1	-
Jihlava	1	1	1	-	-	3	2	1
Pelhřimov	1	1	-	-	-	2	2	-
Třebíč	-	2	-	-	-	2	2	-
Žďár nad Sázavou	-	1	-	-	-	1	1	-
<b>Vysočina</b>	<b>2</b>	<b>6</b>	<b>1</b>	<b>-</b>	<b>-</b>	<b>9</b>	<b>8</b>	<b>1</b>



**6. Mrtvě narození podle porodní hmotnosti, pohlaví, kraje a okresu bydliště**

Území, kraj, okres	Porodní hmotnost v gramech							
	-999	1000– 2499	2500– 4499	4500+	nezjiš- těno	celkem	-2499	2500+
	chlapci							
Blansko	-	-	-	-	1	1	-	-
Brno-město	-	6	1	-	-	7	6	1
Brno-venkov	-	1	2	-	-	3	1	2
Břeclav	-	-	-	-	-	-	-	-
Hodonín	-	1	1	-	-	2	1	1
Vyškov	1	-	-	-	-	1	1	-
Znojmo	-	4	2	-	-	6	4	2
<b>Jihomoravský</b>	<b>1</b>	<b>12</b>	<b>6</b>	-	<b>1</b>	<b>20</b>	<b>13</b>	<b>6</b>
Jeseník	-	1	-	-	-	1	1	-
Olomouc	-	-	-	-	-	-	-	-
Prostějov	-	-	-	-	-	-	-	-
Přerov	2	3	2	-	-	7	5	2
Šumperk	-	2	1	-	-	3	2	1
<b>Olomoucký</b>	<b>2</b>	<b>6</b>	<b>3</b>	-	-	<b>11</b>	<b>8</b>	<b>3</b>
Kroměříž	1	1	-	-	-	2	2	-
Uherské Hradiště	1	1	1	-	-	3	2	1
Vsetín	1	2	1	-	-	4	3	1
Zlín	2	1	1	-	-	4	3	1
<b>Zlínský</b>	<b>5</b>	<b>5</b>	<b>3</b>	-	-	<b>13</b>	<b>10</b>	<b>3</b>
Bruntál	-	-	-	-	-	-	-	-
Frydek-Místek	-	1	2	-	-	3	1	2
Karviná	2	1	3	-	1	7	3	3
Nový Jičín	1	1	2	-	-	4	2	2
Opava	2	2	1	-	-	5	4	1
Ostrava-město	1	3	2	-	1	7	4	2
<b>Moravskoslezský</b>	<b>6</b>	<b>8</b>	<b>10</b>	-	<b>2</b>	<b>26</b>	<b>14</b>	<b>10</b>
<b>Česká republika</b>	<b>53</b>	<b>93</b>	<b>59</b>	<b>2</b>	<b>3</b>	<b>210</b>	<b>146</b>	<b>61</b>

## 6. Mrtvě narození podle porodní hmotnosti, pohlaví, kraje a okresu bydliště

Území, kraj, okres	Porodní hmotnost v gramech							
	-999	1000–2499	2500–4499	4500+	nezjištěno	celkem	-2499	2500+
	dívky							
<b>Hl. m. Praha</b>	5	10	9	1	1	26	15	10
Benešov	-	1	-	-	-	1	1	-
Beroun	-	1	-	-	-	1	1	-
Kladno	-	2	-	-	-	2	2	-
Kolín	-	1	1	-	-	2	1	1
Kutná Hora	-	1	1	-	-	2	1	1
Mělník	-	1	-	-	-	1	1	-
Mladá Boleslav	3	-	-	-	-	3	3	-
Nymburk	-	2	2	-	-	4	2	2
Praha-východ	1	-	-	-	-	1	1	-
Praha-západ	2	4	-	-	-	6	6	-
Příbram	-	3	-	-	-	3	3	-
Rakovník	-	1	-	-	-	1	1	-
<b>Středočeský</b>	6	17	4	-	-	27	23	4
České Budějovice	-	-	2	-	-	2	-	2
Český Krumlov	2	1	1	-	-	4	3	1
Jindřichův Hradec	-	-	-	-	-	-	-	-
Písek	-	1	-	-	-	1	1	-
Prachatice	1	1	1	-	-	3	2	1
Strakonice	1	-	1	-	-	2	1	1
Tábor	-	-	-	-	-	-	-	-
<b>Jihočeský</b>	4	3	5	-	-	12	7	5
Domažlice	-	1	1	-	-	2	1	1
Klatovy	-	1	1	-	-	2	1	1
Plzeň-město	-	-	-	-	-	-	-	-
Plzeň-jih	1	-	-	-	-	1	1	-
Plzeň-sever	-	-	-	-	-	-	-	-
Rokycany	-	1	1	-	-	2	1	1
Tachov	1	-	-	-	-	1	1	-
<b>Plzeňský</b>	2	3	3	-	-	8	5	3

**6. Mrtvě narození podle porodní hmotnosti, pohlaví, kraje a okresu bydliště**

Území, kraj, okres	Porodní hmotnost v gramech							
	-999	1000–2499	2500–4499	4500+	nezjištěno	celkem	-2499	2500+
	dívky							
Cheb	-	-	-	-	-	-	-	-
Karlovy Vary	-	-	1	-	-	1	-	1
Sokolov	-	1	3	-	-	4	1	3
<b>Karlovarský</b>	-	<b>1</b>	<b>4</b>	-	-	<b>5</b>	<b>1</b>	<b>4</b>
Děčín	1	1	1	-	-	3	2	1
Chomutov	1	-	-	-	-	1	1	-
Litoměřice	1	-	-	-	-	1	1	-
Louny	1	-	-	-	-	1	1	-
Most	-	-	1	-	-	1	-	1
Teplice	2	-	1	-	-	3	2	1
Ústí nad Labem	1	2	1	-	-	4	3	1
<b>Ústecký</b>	<b>7</b>	<b>3</b>	<b>4</b>	-	-	<b>14</b>	<b>10</b>	<b>4</b>
Česká Lípa	1	-	1	-	-	2	1	1
Jablonec nad Nisou	-	1	1	-	-	2	1	1
Liberec	-	2	-	-	-	2	2	-
Semily	-	-	1	-	-	1	-	1
<b>Liberecký</b>	<b>1</b>	<b>3</b>	<b>3</b>	-	-	<b>7</b>	<b>4</b>	<b>3</b>
Hradec Králové	1	1	-	-	-	2	2	-
Jičín	-	1	-	-	-	1	1	-
Náchod	-	1	1	-	-	2	1	1
Rychnov n. Kněžnou	-	-	-	-	-	-	-	-
Trutnov	1	-	1	-	-	2	1	1
<b>Královéhradecký</b>	<b>2</b>	<b>3</b>	<b>2</b>	-	-	<b>7</b>	<b>5</b>	<b>2</b>
Chrudim	-	-	2	-	-	2	-	2
Pardubice	1	-	-	-	-	1	1	-
Svitavy	-	-	1	-	-	1	-	1
Ústí nad Orlicí	-	1	-	-	-	1	1	-
<b>Pardubický</b>	<b>1</b>	<b>1</b>	<b>3</b>	-	-	<b>5</b>	<b>2</b>	<b>3</b>
Havlíčkův Brod	-	2	-	-	-	2	2	-
Jihlava	2	-	1	-	-	3	2	1
Pelhřimov	-	1	-	-	-	1	1	-
Třebíč	1	2	-	-	-	3	3	-
Žďár nad Sázavou	-	4	1	-	-	5	4	1
<b>Vysočina</b>	<b>3</b>	<b>9</b>	<b>2</b>	-	-	<b>14</b>	<b>12</b>	<b>2</b>

**6. Mrtvě narození podle porodní hmotnosti, pohlaví, kraje a okresu bydliště**

Území, kraj, okres	Porodní hmotnost v gramech							
	-999	1000– 2499	2500– 4499	4500+	nezjiš- těno	celkem	-2499	2500+
	dívky							
Blansko	-	1	-	-	-	1	1	-
Brno-město	1	3	5	-	-	9	4	5
Brno-venkov	-	1	-	-	-	1	1	-
Břeclav	-	1	-	-	-	1	1	-
Hodonín	-	-	-	-	-	-	-	-
Vyškov	-	-	-	-	-	-	-	-
Znojmo	-	-	-	-	-	-	-	-
<b>Jihomoravský</b>	<b>1</b>	<b>6</b>	<b>5</b>	-	-	<b>12</b>	<b>7</b>	<b>5</b>
Jeseník	-	1	1	-	-	2	1	1
Olomouc	-	2	2	-	-	4	2	2
Prostějov	1	1	-	-	-	2	2	-
Přerov	-	-	1	-	-	1	-	1
Šumperk	-	1	-	-	-	1	1	-
<b>Olomoucký</b>	<b>1</b>	<b>5</b>	<b>4</b>	-	-	<b>10</b>	<b>6</b>	<b>4</b>
Kroměříž	-	-	-	-	-	-	-	-
Uherské Hradiště	1	2	1	-	-	4	3	1
Vsetín	-	-	-	-	-	-	-	-
Zlín	1	-	-	-	-	1	1	-
<b>Zlínský</b>	<b>2</b>	<b>2</b>	<b>1</b>	-	-	<b>5</b>	<b>4</b>	<b>1</b>
Bruntál	1	1	-	-	-	2	2	-
Frydek-Místek	-	-	1	-	-	1	-	1
Karviná	2	2	2	-	-	6	4	2
Nový Jičín	3	-	-	-	-	3	3	-
Opava	1	4	-	-	-	5	5	-
Ostrava-město	2	1	2	-	-	5	3	2
Moravskoslezský	9	8	5	-	-	22	17	5
<b>Česká republika</b>	<b>44</b>	<b>74</b>	<b>54</b>	<b>1</b>	<b>1</b>	<b>174</b>	<b>118</b>	<b>55</b>

**6. Mrtvě narození podle porodní hmotnosti, pohlaví, kraje a okresu bydliště**

Území, kraj, okres	Porodní hmotnost v gramech							
	-999	1000– 2499	2500– 4499	4500+	nezjiš- těno	celkem	-2499	2500+
	celkem							
<b>Hl. m. Praha</b>	17	18	17	1	1	54	35	18
Benešov	-	5	1	-	-	6	5	1
Beroun	-	2	1	-	-	3	2	1
Kladno	2	4	-	-	-	6	6	-
Kolín	1	1	1	-	-	3	2	1
Kutná Hora	-	1	1	-	-	2	1	1
Mělník	1	3	-	-	-	4	4	-
Mladá Boleslav	4	2	-	-	-	6	6	-
Nymburk	1	2	2	-	-	5	3	2
Praha-východ	1	1	-	-	-	2	2	-
Praha-západ	3	4	-	-	-	7	7	-
Příbram	1	3	-	-	-	4	4	-
Rakovník	-	1	-	-	-	1	1	-
<b>Středočeský</b>	14	29	6	-	-	49	43	6
České Budějovice	1	1	2	-	-	4	2	2
Český Krumlov	2	1	2	-	-	5	3	2
Jindřichův Hradec	-	3	-	-	-	3	3	-
Písek	-	1	-	-	-	1	1	-
Prachatice	1	3	2	-	-	6	4	2
Strakonice	1	-	1	-	-	2	1	1
Tábor	-	2	-	-	-	2	2	-
<b>Jihočeský</b>	5	11	7	-	-	23	16	7
Domažlice	-	1	1	-	-	2	1	1
Klatovy	1	1	2	-	-	4	2	2
Plzeň-město	1	2	-	-	-	3	3	-
Plzeň-jih	1	3	1	-	-	5	4	1
Plzeň-sever	-	1	-	-	-	1	1	-
Rokycany	-	2	1	-	-	3	2	1
Tachov	1	-	-	-	-	1	1	-
<b>Plzeňský</b>	4	10	5	-	-	19	14	5

**6. Mrtvě narození podle porodní hmotnosti, pohlaví, kraje a okresu bydliště**

Území, kraj, okres	Porodní hmotnost v gramech							
	-999	1000– 2499	2500– 4499	4500+	nezjiš- těno	celkem	-2499	2500+
	celkem							
Cheb	1	1	1	-	-	3	2	1
Karlovy Vary	-	-	1	-	-	1	-	1
Sokolov	-	3	4	-	-	7	3	4
<b>Karlovarský</b>	<b>1</b>	<b>4</b>	<b>6</b>	<b>-</b>	<b>-</b>	<b>11</b>	<b>5</b>	<b>6</b>
Děčín	2	3	2	-	-	7	5	2
Chomutov	3	-	2	-	-	5	3	2
Litoměřice	1	-	-	-	-	1	1	-
Louny	1	2	1	-	-	4	3	1
Most	-	1	1	1	-	3	1	2
Teplice	2	2	2	-	-	6	4	2
Ústí nad Labem	3	3	4	-	-	10	6	4
<b>Ústecký</b>	<b>12</b>	<b>11</b>	<b>12</b>	<b>1</b>	<b>-</b>	<b>36</b>	<b>23</b>	<b>13</b>
Česká Lípa	2	1	3	-	-	6	3	3
Jablonec nad Nisou	-	1	2	-	-	3	1	2
Liberec	1	4	1	-	-	6	5	1
Semily	-	1	1	-	-	2	1	1
<b>Liberecký</b>	<b>3</b>	<b>7</b>	<b>7</b>	<b>-</b>	<b>-</b>	<b>17</b>	<b>10</b>	<b>7</b>
Hradec Králové	2	2	3	-	-	7	4	3
Jičín	1	2	2	-	-	5	3	2
Náchod	-	1	2	-	-	3	1	2
Rychnov n. Kněžnou	1	2	-	-	-	3	3	-
Trutnov	1	-	1	-	-	2	1	1
<b>Královéhradecký</b>	<b>5</b>	<b>7</b>	<b>8</b>	<b>-</b>	<b>-</b>	<b>20</b>	<b>12</b>	<b>8</b>
Chrudim	1	1	3	1	-	6	2	4
Pardubice	1	-	-	-	-	1	1	-
Svitavy	1	1	1	-	-	3	2	1
Ústí nad Orlicí	1	1	1	-	-	3	2	1
<b>Pardubický</b>	<b>4</b>	<b>3</b>	<b>5</b>	<b>1</b>	<b>-</b>	<b>13</b>	<b>7</b>	<b>6</b>
Havlíčkův Brod	-	3	-	-	-	3	3	-
Jihlava	3	1	2	-	-	6	4	2
Pelhřimov	1	2	-	-	-	3	3	-
Třebíč	1	4	-	-	-	5	5	-
Žďár nad Sázavou	-	5	1	-	-	6	5	1
<b>Vysočina</b>	<b>5</b>	<b>15</b>	<b>3</b>	<b>-</b>	<b>-</b>	<b>23</b>	<b>20</b>	<b>3</b>

**6. Mrtvě narození podle porodní hmotnosti, pohlaví, kraje a okresu bydliště**

Území, kraj, okres	Porodní hmotnost v gramech							
	-999	1000– 2499	2500– 4499	4500+	nezjiš- těno	celkem	-2499	2500+
	celkem							
Blansko	-	1	-	-	1	2	1	-
Brno-město	1	9	6	-	-	16	10	6
Brno-venkov	-	2	2	-	-	4	2	2
Břeclav	-	1	-	-	-	1	1	-
Hodonín	-	1	1	-	-	2	1	1
Vyškov	1	-	-	-	-	1	1	-
Znojmo	-	4	2	-	-	6	4	2
<b>Jihomoravský</b>	<b>2</b>	<b>18</b>	<b>11</b>	<b>-</b>	<b>1</b>	<b>32</b>	<b>20</b>	<b>11</b>
Jeseník	-	2	1	-	-	3	2	1
Olomouc	-	2	2	-	-	4	2	2
Prostějov	1	1	-	-	-	2	2	-
Přerov	2	3	3	-	-	8	5	3
Šumperk	-	3	1	-	-	4	3	1
<b>Olomoucký</b>	<b>3</b>	<b>11</b>	<b>7</b>	<b>-</b>	<b>-</b>	<b>21</b>	<b>14</b>	<b>7</b>
Kroměříž	1	1	-	-	-	2	2	-
Uherské Hradiště	2	3	2	-	-	7	5	2
Vsetín	1	2	1	-	-	4	3	1
Zlín	3	1	1	-	-	5	4	1
<b>Zlínský</b>	<b>7</b>	<b>7</b>	<b>4</b>	<b>-</b>	<b>-</b>	<b>18</b>	<b>14</b>	<b>4</b>
Bruntál	1	1	-	-	-	2	2	-
Frydek-Místek	-	1	3	-	-	4	1	3
Karviná	4	3	5	-	1	13	7	5
Nový Jičín	4	1	2	-	-	7	5	2
Opava	3	6	1	-	-	10	9	1
Ostrava-město	3	4	4	-	1	12	7	4
<b>Moravskoslezský</b>	<b>15</b>	<b>16</b>	<b>15</b>	<b>-</b>	<b>2</b>	<b>48</b>	<b>31</b>	<b>15</b>
<b>Česká republika</b>	<b>97</b>	<b>167</b>	<b>113</b>	<b>3</b>	<b>4</b>	<b>384</b>	<b>264</b>	<b>116</b>

**7. Živě a mrtvě narození s nízkou porodní hmotností (do 2 499 gramů)  
podle pohlaví a kraje bydliště**

Území, kraj	Živě narození s porodní hmotností do 2499 gramů			Podíl dětí s nízkou porodní hmotností na celkovém počtu živě narozených (v %)		
	chlapci	dívky	celkem	chlapci	dívky	celkem
Hl. m. Praha	465	529	994	5,8	7,2	6,5
Středočeský	520	598	1 118	6,5	8,1	7,3
Jihočeský	294	301	595	8,4	8,9	8,6
Plzeňský	234	259	493	7,6	8,7	8,1
Karlovarský	132	133	265	9,6	9,7	9,6
Ústecký	408	499	907	9,6	11,9	10,7
Liberecký	201	192	393	8,2	8,4	8,3
Královéhradecký	191	201	392	6,5	7,3	6,9
Pardubický	168	205	373	6,1	7,9	6,9
Vysočina	155	190	345	5,7	7,0	6,3
Jihomoravský	400	414	814	5,8	6,3	6,0
Olomoucký	221	268	489	6,5	8,1	7,3
Zlínský	173	195	368	5,6	6,5	6,0
Moravskoslezský	449	499	948	7,2	8,5	7,8
<b>Česká republika</b>	<b>4 011</b>	<b>4 483</b>	<b>8 494</b>	<b>6,8</b>	<b>8,0</b>	<b>7,4</b>



**7. Živě a mrtvě narození s nízkou porodní hmotností (do 2 499 gramů)  
podle pohlaví a kraje bydliště**

Mrtvě narození s porodní hmotností do 2499 gramů			Podíl dětí s nízkou porodní hmotností na celkovém počtu mrtvě narozených (v %)			Území, kraj
chlapci	dívky	celkem	chlapci	dívky	celkem	
20	15	35	71,4	57,7	64,8	Hl. m. Praha
20	23	43	90,9	85,2	87,8	Středočeský
9	7	16	81,8	58,3	69,6	Jihočeský
9	5	14	81,8	62,5	73,7	Plzeňský
4	1	5	66,7	20,0	45,5	Karlovarský
13	10	23	59,1	71,4	63,9	Ústecký
6	4	10	60,0	57,1	58,8	Liberecký
7	5	12	53,8	71,4	60,0	Královéhradecký
5	2	7	62,5	40,0	53,8	Pardubický
8	12	20	88,9	85,7	87,0	Vysočina
13	7	20	65,0	58,3	62,5	Jihomoravský
8	6	14	72,7	60,0	66,7	Olomoucký
10	4	14	76,9	80,0	77,8	Zlínský
14	17	31	53,8	77,3	64,6	Moravskoslezský
<b>146</b>	<b>118</b>	<b>264</b>	<b>69,5</b>	<b>67,8</b>	<b>68,8</b>	<b>Česká republika</b>

**8. Živě a mrtvě narození podle věku matky a porodní hmotnosti**

Narození	Věk matky	Porodní hmotnost v gramech					
		-999	1000-2499	2500-4499	4500+	nezjištěno	celkem
<b>Živě</b>	-14	-	2	7	-	-	9
	15	1	6	62	-	-	69
	16	3	32	162	-	-	197
	17	4	83	330	-	2	419
	18	6	95	661	4	4	770
	19	3	144	1 036	4	2	1 189
	15-19	17	360	2 251	8	8	2 644
	20-24	74	1 139	12 007	87	75	13 382
	25-29	113	2 252	31 677	222	269	34 533
	30-34	172	2 470	35 978	321	502	39 443
	35-39	102	1 463	18 064	227	272	20 128
	40-44	23	280	3 701	29	53	4 086
	45-49	4	23	148	2	3	180
	15-49	505	7 987	103 826	896	1 182	114 396
	<b>celkem</b>		<b>505</b>	<b>7 989</b>	<b>103 833</b>	<b>896</b>	<b>1 182</b>
<b>Mrtvě</b>	-14	-	-	-	-	-	-
	15	-	-	-	-	-	-
	16	-	1	1	-	-	2
	17	-	1	-	-	-	1
	18	-	2	-	-	-	2
	19	3	4	2	-	-	9
	15-19	3	8	3	-	-	14
	20-24	12	20	12	-	-	44
	25-29	28	47	30	1	1	107
	30-34	30	53	28	1	1	113
	35-39	14	32	34	-	2	82
	40-44	7	7	6	1	-	21
	45-49	3	-	-	-	-	3
	15-49	97	167	113	3	4	384
	<b>celkem</b>		<b>97</b>	<b>167</b>	<b>113</b>	<b>3</b>	<b>4</b>

**8. Živě a mrtvě narození podle věku matky a porodní hmotnosti**

Narození	Věk matky	Porodní hmotnost v gramech					
		-999	1000-2499	2500-4499	4500+	nezjištěno	celkem
Celkem	-14	-	2	7	-	-	9
	15	1	6	62	-	-	69
	16	3	33	163	-	-	199
	17	4	84	330	-	2	420
	18	6	97	661	4	4	772
	19	6	148	1 038	4	2	1 198
	15-19	20	368	2 254	8	8	2 658
	20-24	86	1 159	12 019	87	75	13 426
	25-29	141	2 299	31 707	223	270	34 640
	30-34	202	2 523	36 006	322	503	39 556
	35-39	116	1 495	18 098	227	274	20 210
	40-44	30	287	3 707	30	53	4 107
	45-49	7	23	148	2	3	183
	15-49	602	8 154	103 939	899	1 186	114 780
	celkem	602	8 156	103 946	899	1 186	114 789

### 9. Zemřelí podle věku, porodní hmotnosti, pohlaví a kraje bydliště

Území, kraj	Zemřelí											
	do 1 dne						do 7 dní					
	porodní hmotnost v gramech											
	-999	1000-2499	2500-4499	4500+	nezjištěno	celkem	-999	1000-2499	2500-4499	4500+	nezjištěno	celkem
	chlapci											
Hl. m. Praha	3	-	-	-	-	3	6	1	1	-	-	8
Středočeský	2	1	2	-	-	5	4	3	5	-	-	12
Jihočeský	-	1	1	-	-	2	1	3	1	-	-	5
Plzeňský	1	-	1	-	-	2	3	-	1	-	-	4
Karlovarský	1	-	-	-	-	1	2	-	1	-	-	3
Ústecký	-	-	1	-	-	1	3	1	4	1	-	9
Liberecký	1	1	-	-	-	2	1	1	1	-	-	3
Královéhradecký	3	-	-	-	-	3	3	-	-	-	-	3
Pardubický	-	-	-	-	-	-	2	1	1	-	-	4
Vysočina	-	-	-	-	1	1	-	-	1	-	1	2
Jihomoravský	-	1	1	-	-	2	3	2	1	-	-	6
Olomoucký	2	1	-	-	-	3	4	1	-	-	1	6
Zlínský	1	1	-	-	-	2	3	2	3	-	-	8
Moravskoslezský	4	1	1	-	-	6	4	1	1	-	-	6
<b>Česká republika</b>	<b>18</b>	<b>7</b>	<b>7</b>	<b>-</b>	<b>1</b>	<b>33</b>	<b>39</b>	<b>16</b>	<b>21</b>	<b>1</b>	<b>2</b>	<b>79</b>
	dívky											
Hl. m. Praha	-	-	2	-	-	2	1	-	3	-	1	5
Středočeský	-	2	-	-	-	2	-	2	-	-	-	2
Jihočeský	1	-	-	-	-	1	1	-	1	-	-	2
Plzeňský	3	1	1	-	-	5	4	1	1	-	1	7
Karlovarský	-	-	1	-	-	1	-	-	2	-	-	2
Ústecký	3	1	-	-	-	4	4	2	2	-	-	8
Liberecký	-	-	-	-	-	-	3	-	-	-	-	3
Královéhradecký	3	-	-	-	-	3	4	1	-	-	1	6
Pardubický	-	-	-	-	-	-	-	1	-	-	-	1
Vysočina	-	-	1	-	-	1	-	-	1	-	-	1
Jihomoravský	-	1	2	-	-	3	1	2	3	-	-	6
Olomoucký	2	-	-	-	-	2	2	-	2	-	-	4
Zlínský	-	1	-	-	-	1	-	3	-	-	-	3
Moravskoslezský	1	3	-	-	-	4	3	3	2	-	-	8
<b>Česká republika</b>	<b>13</b>	<b>9</b>	<b>7</b>	<b>-</b>	<b>-</b>	<b>29</b>	<b>23</b>	<b>15</b>	<b>17</b>	<b>-</b>	<b>3</b>	<b>58</b>

**9. Zemřelí podle věku, porodní hmotnosti, pohlaví a kraje bydliště**

Zemřelí												Území, kraj
do 28 dní						do 1 roku						
porodní hmotnost v gramech												
-999	1000-2499	2500-4499	4500+	nezjištěno	celkem	-999	1000-2499	2500-4499	4500+	nezjištěno	celkem	
chlapci												
7	2	1	-	-	10	7	3	2	-	-	12	Hl. m. Praha
5	4	5	-	-	14	6	7	8	-	1	22	Středočeský
2	4	1	-	-	7	3	4	4	-	-	11	Jihočeský
5	1	1	-	-	7	6	3	3	-	-	12	Plzeňský
3	-	1	-	-	4	7	-	3	-	-	10	Karlovarský
5	3	5	1	-	14	9	3	9	1	-	22	Ústecký
4	2	1	-	1	8	5	3	3	-	1	12	Liberecký
5	-	-	-	-	5	6	-	1	-	-	7	Královéhradecký
2	2	1	-	-	5	2	3	1	-	-	6	Pardubický
2	-	1	-	1	4	2	-	1	-	1	4	Vysočina
8	2	2	-	-	12	11	3	5	-	-	19	Jihomoravský
5	2	-	-	2	9	5	4	-	-	2	11	Olomoucký
4	2	3	-	-	9	6	2	6	-	-	14	Zlínský
5	2	3	-	-	10	9	6	6	-	-	21	Moravskoslezský
<b>62</b>	<b>26</b>	<b>25</b>	<b>1</b>	<b>4</b>	<b>118</b>	<b>84</b>	<b>41</b>	<b>52</b>	<b>1</b>	<b>5</b>	<b>183</b>	<b>Česká republika</b>
dívky												
4	2	4	-	1	11	4	3	5	-	1	13	Hl. m. Praha
-	3	-	-	-	3	1	5	2	-	-	8	Středočeský
2	-	1	-	-	3	2	1	2	-	-	5	Jihočeský
4	2	1	-	1	8	4	3	1	-	1	9	Plzeňský
-	-	3	-	-	3	-	1	3	-	-	4	Karlovarský
5	4	4	-	-	13	6	6	4	-	-	16	Ústecký
5	-	-	-	-	5	5	-	1	-	-	6	Liberecký
4	1	-	-	1	6	4	3	1	-	1	9	Královéhradecký
-	2	-	-	-	2	1	3	1	-	-	5	Pardubický
-	-	2	-	-	2	-	1	3	-	-	4	Vysočina
3	2	3	-	-	8	3	3	6	-	-	12	Jihomoravský
2	-	4	-	-	6	2	1	5	-	-	8	Olomoucký
1	3	-	-	1	5	1	3	1	-	1	6	Zlínský
4	3	3	-	-	10	7	4	5	-	-	16	Moravskoslezský
<b>34</b>	<b>22</b>	<b>25</b>	<b>-</b>	<b>4</b>	<b>85</b>	<b>40</b>	<b>37</b>	<b>40</b>	<b>-</b>	<b>4</b>	<b>121</b>	<b>Česká republika</b>

## 9. Zemřelí podle věku, porodní hmotnosti, pohlaví a kraje bydliště

Území, kraj	Zemřelí											
	do 1 dne						do 7 dní					
	porodní hmotnost v gramech											
	-999	1000–2499	2500–4499	4500+	nezjištěno	celkem	-999	1000–2499	2500–4499	4500+	nezjištěno	celkem
	celkem											
Hl. m. Praha	3	-	2	-	-	5	7	1	4	-	1	13
Středočeský	2	3	2	-	-	7	4	5	5	-	-	14
Jihočeský	1	1	1	-	-	3	2	3	2	-	-	7
Plzeňský	4	1	2	-	-	7	7	1	2	-	1	11
Karlovarský	1	-	1	-	-	2	2	-	3	-	-	5
Ústecký	3	1	1	-	-	5	7	3	6	1	-	17
Liberecký	1	1	-	-	-	2	4	1	1	-	-	6
Královéhradecký	6	-	-	-	-	6	7	1	-	-	1	9
Pardubický	-	-	-	-	-	-	2	2	1	-	-	5
Vysočina	-	-	1	-	1	2	-	-	2	-	1	3
Jihomoravský	-	2	3	-	-	5	4	4	4	-	-	12
Olomoucký	4	1	-	-	-	5	6	1	2	-	1	10
Zlínský	1	2	-	-	-	3	3	5	3	-	-	11
Moravskoslezský	5	4	1	-	-	10	7	4	3	-	-	14
<b>Česká republika</b>	<b>31</b>	<b>16</b>	<b>14</b>	<b>-</b>	<b>1</b>	<b>62</b>	<b>62</b>	<b>31</b>	<b>38</b>	<b>1</b>	<b>5</b>	<b>137</b>

Pozn.: Od roku 2008 povolen u porodní hmotnosti údaj "nezjištěno".

V případě že nesouhlasí součet zemřelých dětí v jednotlivých kategoriích porodní hmotnosti s celkovým počtem zemřelých, rozdíl způsobují zemřelé děti u nichž nebyl údaj porodní hmotnosti vyplněn a porodní hmotnost nebyla tedy zjištěna.

**9. Zemřelí podle věku, porodní hmotnosti, pohlaví a kraje bydliště**

Zemřelí												Území, kraj
do 28 dní						do 1 roku						
porodní hmotnost v gramech												
-999	1000- 2499	2500- 4499	4500+	nezjiš- těno	celkem	-999	1000- 2499	2500- 4499	4500+	nezjiš- těno	celkem	
celkem												
11	4	5	-	1	21	11	6	7	-	1	25	Hl. m. Praha
5	7	5	-	-	17	7	12	10	-	1	30	Středočeský
4	4	2	-	-	10	5	5	6	-	-	16	Jihočeský
9	3	2	-	1	15	10	6	4	-	1	21	Plzeňský
3	-	4	-	-	7	7	1	6	-	-	14	Karlovarský
10	7	9	1	-	27	15	9	13	1	-	38	Ústecký
9	2	1	-	1	13	10	3	4	-	1	18	Liberecký
9	1	-	-	1	11	10	3	2	-	1	16	Královéhradecký
2	4	1	-	-	7	3	6	2	-	-	11	Pardubický
2	-	3	-	1	6	2	1	4	-	1	8	Vysočina
11	4	5	-	-	20	14	6	11	-	-	31	Jihomoravský
7	2	4	-	2	15	7	5	5	-	2	19	Olomoucký
5	5	3	-	1	14	7	5	7	-	1	20	Zlínský
9	5	6	-	-	20	16	10	11	-	-	37	Moravskoslezský
<b>96</b>	<b>48</b>	<b>50</b>	<b>1</b>	<b>8</b>	<b>203</b>	<b>124</b>	<b>78</b>	<b>92</b>	<b>1</b>	<b>9</b>	<b>304</b>	<b>Česká republika</b>

**10. Úmrtnost podle věku, porodní hmotnosti, pohlaví a kraje bydliště,  
na 1 000 živě narozených**

Území, kraj	Úmrtnost do 1 dne						Časná novorozenecká úmrtnost (do 7 dnů)					
	porodní hmotnost v gramech											
	-999	1000-2499	2500-4499	4500+	nezjištěno	celkem	-999	1000-2499	2500-4499	4500+	nezjištěno	celkem
	chlapci											
Hl. m. Praha	78,9	-	-	-	-	0,4	157,9	2,3	0,1	-	-	1,0
Středočeský	74,1	2,0	0,3	-	-	0,6	148,1	6,1	0,7	-	-	1,5
Jihočeský	-	3,6	0,3	-	-	0,6	71,4	10,7	0,3	-	-	1,4
Plzeňský	47,6	-	0,4	-	-	0,6	142,9	-	0,4	-	-	1,3
Karlovarský	83,3	-	-	-	-	0,7	166,7	-	0,8	-	-	2,2
Ústecký	-	-	0,3	-	-	0,2	125,0	2,6	1,1	28,6	-	2,1
Liberecký	58,8	5,4	-	-	-	0,8	58,8	5,4	0,5	-	-	1,2
Královéhradecký	187,5	-	-	-	-	1,0	187,5	-	-	-	-	1,0
Pardubický	-	-	-	-	-	-	333,3	6,2	0,4	-	-	1,4
Vysočina	-	-	-	-	38,5	0,4	-	-	0,4	-	38,5	0,7
Jihomoravský	-	2,7	0,2	-	-	0,3	96,8	5,4	0,2	-	-	0,9
Olomoucký	125,0	4,9	-	-	-	0,9	250,0	4,9	-	-	31,3	1,8
Zlínský	55,6	6,5	-	-	-	0,6	166,7	12,9	1,0	-	-	2,6
Moravskoslezský	137,9	2,4	0,2	-	-	1,0	137,9	2,4	0,2	-	-	1,0
<b>Česká republika</b>	<b>65,9</b>	<b>1,9</b>	<b>0,1</b>	-	<b>1,6</b>	<b>0,6</b>	<b>142,9</b>	<b>4,3</b>	<b>0,4</b>	<b>1,5</b>	<b>3,2</b>	<b>1,3</b>
	dívky											
Hl. m. Praha	-	-	0,3	-	-	0,3	38,5	-	0,4	-	8,8	0,7
Středočeský	-	3,5	-	-	-	0,3	-	3,5	-	-	-	0,3
Jihočeský	83,3	-	-	-	-	0,3	83,3	-	0,3	-	-	0,6
Plzeňský	300,0	4,0	0,4	-	-	1,7	400,0	4,0	0,4	-	45,5	2,4
Karlovarský	-	-	0,8	-	-	0,7	-	-	1,6	-	-	1,5
Ústecký	150,0	2,1	-	-	-	1,0	200,0	4,2	0,6	-	-	1,9
Liberecký	-	-	-	-	-	-	214,3	-	-	-	-	1,3
Královéhradecký	142,9	-	-	-	-	1,1	190,5	5,6	-	-	37,0	2,2
Pardubický	-	-	-	-	-	-	-	5,2	-	-	-	0,4
Vysočina	-	-	0,4	-	-	0,4	-	-	0,4	-	-	0,4
Jihomoravský	-	2,6	0,3	-	-	0,5	41,7	5,1	0,5	-	-	0,9
Olomoucký	200,0	-	-	-	-	0,6	200,0	-	0,7	-	-	1,2
Zlínský	-	5,5	-	-	-	0,3	-	16,5	-	-	-	1,0
Moravskoslezský	31,3	6,4	-	-	-	0,7	93,8	6,4	0,4	-	-	1,4
<b>Česká republika</b>	<b>56,0</b>	<b>2,1</b>	<b>0,1</b>	-	-	<b>0,5</b>	<b>99,1</b>	<b>3,5</b>	<b>0,3</b>	-	<b>5,3</b>	<b>1,0</b>



**10. Úmrtnost podle věku, porodní hmotnosti, pohlaví a kraje bydliště, na 1 000 živě narozených**

Novorozenecká úmrtnost (do 28 dnů)						Kojenecká úmrtnost (do 1 roku)						Území, kraj
porodní hmotnost v gramech												
-999	1000-2499	2500-4499	4500+	nejvyšší	celkem	-999	1000-2499	2500-4499	4500+	nejvyšší	celkem	
chlapci												
184,2	4,7	0,1	-	-	1,3	184,2	7,0	0,3	-	-	1,5	Hl. m. Praha
185,2	8,1	0,7	-	-	1,8	222,2	14,2	1,1	-	16,4	2,8	Středočeský
142,9	14,3	0,3	-	-	2,0	214,3	14,3	1,3	-	-	3,2	Jihočeský
238,1	4,7	0,4	-	-	2,3	285,7	14,1	1,1	-	-	3,9	Plzeňský
250,0	-	0,8	-	-	2,9	583,3	-	2,5	-	-	7,3	Karlovarský
208,3	7,8	1,3	28,6	-	3,3	375,0	7,8	2,4	28,6	-	5,2	Ústecký
235,3	10,9	0,5	-	37,0	3,2	294,1	16,3	1,4	-	37,0	4,9	Liberecký
312,5	-	-	-	-	1,7	375,0	-	0,4	-	-	2,4	Královéhradecký
333,3	12,3	0,4	-	-	1,8	333,3	18,5	0,4	-	-	2,2	Pardubický
500,0	-	0,4	-	38,5	1,5	500,0	-	0,4	-	38,5	1,5	Vysočina
258,1	5,4	0,3	-	-	1,7	354,8	8,1	0,8	-	-	2,7	Jihomoravský
312,5	9,8	-	-	62,5	2,7	312,5	19,5	-	-	62,5	3,3	Olomoucký
222,2	12,9	1,0	-	-	2,9	333,3	12,9	2,1	-	-	4,5	Zlínský
172,4	4,8	0,5	-	-	1,6	310,3	14,3	1,1	-	-	3,4	Moravskoslezský
<b>227,1</b>	<b>7,0</b>	<b>0,5</b>	<b>1,5</b>	<b>6,5</b>	<b>2,0</b>	<b>307,7</b>	<b>11,0</b>	<b>1,0</b>	<b>1,5</b>	<b>8,1</b>	<b>3,1</b>	<b>Česká republika</b>
dívký												
153,8	4,0	0,6	-	8,8	1,5	153,8	6,0	0,7	-	8,8	1,8	Hl. m. Praha
-	5,3	-	-	-	0,4	34,5	8,8	0,3	-	-	1,1	Středočeský
166,7	-	0,3	-	-	0,9	166,7	3,5	0,7	-	-	1,5	Jihočeský
400,0	8,0	0,4	-	45,5	2,7	400,0	12,0	0,4	-	45,5	3,0	Plzeňský
-	-	2,4	-	-	2,2	-	7,7	2,4	-	-	2,9	Karlovarský
250,0	8,4	1,1	-	-	3,1	300,0	12,5	1,1	-	-	3,8	Ústecký
357,1	-	-	-	-	2,2	357,1	-	0,5	-	-	2,6	Liberecký
190,5	5,6	-	-	37,0	2,2	190,5	16,7	0,4	-	37,0	3,3	Královéhradecký
-	10,3	-	-	-	0,8	90,9	15,5	0,4	-	-	1,9	Pardubický
-	-	0,8	-	-	0,7	-	5,5	1,2	-	-	1,5	Vysočina
125,0	5,1	0,5	-	-	1,2	125,0	7,7	1,0	-	-	1,8	Jihomoravský
200,0	-	1,3	-	-	1,8	200,0	3,9	1,7	-	-	2,4	Olomoucký
76,9	16,5	-	-	40,0	1,7	76,9	16,5	0,4	-	40,0	2,0	Zlínský
125,0	6,4	0,6	-	-	1,7	218,8	8,6	0,9	-	-	2,7	Moravskoslezský
<b>146,6</b>	<b>5,2</b>	<b>0,5</b>	<b>-</b>	<b>7,1</b>	<b>1,5</b>	<b>172,4</b>	<b>8,7</b>	<b>0,8</b>	<b>-</b>	<b>7,1</b>	<b>2,2</b>	<b>Česká republika</b>

**10. Úmrtnost podle věku, porodní hmotnosti, pohlaví a kraje bydliště,  
na 1 000 živě narozených**

Území, kraj	Úmrtnost do 1 dne						Časná novorozenecká úmrtnost (do 7 dnů)					
	porodní hmotnost v gramech											
	-999	1000-2499	2500-4499	4500+	nezjištěno	celkem	-999	1000-2499	2500-4499	4500+	nezjištěno	celkem
	celkem											
Hl. m. Praha	46,9	-	0,1	-	-	0,3	109,4	1,1	0,3	-	4,2	0,8
Středočeský	35,7	2,8	0,1	-	-	0,5	71,4	4,7	0,4	-	-	0,9
Jihočeský	38,5	1,8	0,2	-	-	0,4	76,9	5,3	0,3	-	-	1,0
Plzeňský	129,0	2,2	0,4	-	-	1,2	225,8	2,2	0,4	-	19,2	1,8
Karlovarský	66,7	-	0,4	-	-	0,7	133,3	-	1,2	-	-	1,8
Ústecký	68,2	1,2	0,1	-	-	0,6	159,1	3,5	0,8	21,3	-	2,0
Liberecký	32,3	2,8	-	-	-	0,4	129,0	2,8	0,2	-	-	1,3
Královéhradecký	162,2	-	-	-	-	1,1	189,2	2,8	-	-	17,9	1,6
Pardubický	-	-	-	-	-	-	117,6	5,6	0,2	-	-	0,9
Vysočina	-	-	0,2	-	21,7	0,4	-	-	0,4	-	21,7	0,6
Jihomoravský	-	2,6	0,2	-	-	0,4	72,7	5,3	0,3	-	-	0,9
Olomoucký	153,8	2,2	-	-	-	0,7	230,8	2,2	0,3	-	17,2	1,5
Zlínský	32,3	5,9	-	-	-	0,5	96,8	14,8	0,5	-	-	1,8
Moravskoslezský	82,0	4,5	0,1	-	-	0,8	114,8	4,5	0,3	-	-	1,2
<b>Česká republika</b>	<b>61,4</b>	<b>2,0</b>	<b>0,1</b>	<b>-</b>	<b>0,8</b>	<b>0,5</b>	<b>122,8</b>	<b>3,9</b>	<b>0,4</b>	<b>1,1</b>	<b>4,2</b>	<b>1,2</b>

**10. Úmrtnost podle věku, porodní hmotnosti, pohlaví a kraje bydliště,  
na 1 000 živě narozených**

Novorozenecká úmrtnost (do 28 dnů)						Kojenecká úmrtnost (do 1 roku)						Území, kraj
porodní hmotnost v gramech												
-999	1000– 2499	2500– 4499	4500+	nejjiš- těno	celkem	-999	1000– 2499	2500– 4499	4500+	nejjiš- těno	celkem	
celkem												
171,9	4,3	0,4	-	4,2	1,4	171,9	6,5	0,5	-	4,2	1,6	Hl. m. Praha
89,3	6,6	0,4	-	-	1,1	125,0	11,3	0,7	-	8,4	2,0	Středočeský
153,8	7,0	0,3	-	-	1,5	192,3	8,8	1,0	-	-	2,3	Jihočeský
290,3	6,5	0,4	-	19,2	2,5	322,6	13,0	0,7	-	19,2	3,5	Plzeňský
200,0	-	1,6	-	-	2,5	466,7	4,0	2,5	-	-	5,1	Karlovarský
227,3	8,1	1,2	21,3	-	3,2	340,9	10,4	1,8	21,3	-	4,5	Ústecký
290,3	5,5	0,2	-	17,9	2,7	322,6	8,3	0,9	-	17,9	3,8	Liberecký
243,2	2,8	-	-	17,9	1,9	270,3	8,5	0,4	-	17,9	2,8	Královéhradecký
117,6	11,2	0,2	-	-	1,3	176,5	16,9	0,4	-	-	2,0	Pardubický
181,8	-	0,6	-	21,7	1,1	181,8	3,0	0,8	-	21,7	1,5	Vysočina
200,0	5,3	0,4	-	-	1,5	254,5	7,9	0,9	-	-	2,3	Jihomoravský
269,2	4,3	0,7	-	34,5	2,2	269,2	10,8	0,8	-	34,5	2,8	Olomoucký
161,3	14,8	0,5	-	17,2	2,3	225,8	14,8	1,2	-	17,2	3,3	Zlínský
147,5	5,6	0,5	-	-	1,7	262,3	11,3	1,0	-	-	3,1	Moravskoslezský
<b>190,1</b>	<b>6,0</b>	<b>0,5</b>	<b>1,1</b>	<b>6,8</b>	<b>1,8</b>	<b>245,5</b>	<b>9,8</b>	<b>0,9</b>	<b>1,1</b>	<b>7,6</b>	<b>2,7</b>	<b>Česká republika</b>

## 11. Standardní úmrtnost dětí v kojeneckém věku podle pohlaví a kraje bydliště

Území, kraj	Úmrtnost do 1 dne	Poporodní úmrtnost	Časná novoroz. úmrtnost	Perinatální úmrtnost	Novoroze- necká úmrtnost	Kojenecká úmrtnost	Fetoinfantilní úmrtnost
chlapci							
Hl. m. Praha	-	0,3	0,3	2,3	0,4	0,6	2,7
Středočeský	0,4	0,8	1,0	2,8	1,1	1,9	3,7
Jihočeský	0,6	0,9	1,2	4,1	1,5	2,3	5,2
Plzeňský	0,3	0,3	0,3	3,3	0,7	2,0	4,9
Karlovarský	-	0,7	0,7	4,5	0,7	2,2	5,9
Ústecký	0,2	1,0	1,4	5,5	2,1	3,1	7,1
Liberecký	0,4	0,4	0,8	4,1	1,2	2,5	5,8
Královéhradecký	-	-	-	3,5	-	0,3	3,8
Pardubický	-	0,4	0,7	2,6	1,1	1,5	3,3
Vysočina	-	-	0,4	3,0	0,4	0,4	3,0
Jihomoravský	0,3	0,4	0,4	3,1	0,6	1,2	3,8
Olomoucký	0,3	0,3	0,3	3,0	0,6	1,2	3,9
Zlínský	0,3	1,6	1,6	4,2	1,6	2,6	5,2
Moravskoslezský	0,3	0,3	0,3	3,3	0,8	2,0	4,9
<b>Česká republika</b>	<b>0,2</b>	<b>0,5</b>	<b>0,7</b>	<b>3,3</b>	<b>0,9</b>	<b>1,6</b>	<b>4,3</b>
dívky							
Hl. m. Praha	0,3	0,3	0,4	3,2	0,8	1,1	3,9
Středočeský	0,3	0,3	0,3	3,2	0,4	1,0	3,8
Jihočeský	-	-	0,3	2,7	0,3	0,9	3,3
Plzeňský	0,7	0,7	0,7	2,7	1,0	1,4	3,4
Karlovarský	0,7	1,5	1,5	5,1	2,2	2,9	6,6
Ústecký	0,2	1,0	1,0	2,7	1,9	2,4	4,1
Liberecký	-	-	-	2,7	-	0,4	3,1
Královéhradecký	-	-	0,4	2,2	0,4	1,5	3,3
Pardubický	-	0,4	0,4	1,9	0,8	1,6	3,1
Vysočina	0,4	0,4	0,4	4,5	0,7	1,5	5,6
Jihomoravský	0,5	0,5	0,8	2,5	0,8	1,4	3,1
Olomoucký	-	0,6	0,6	3,4	1,2	1,8	4,6
Zlínský	0,3	0,3	1,0	2,0	1,0	1,4	2,4
Moravskoslezský	0,5	0,7	0,9	3,1	1,0	1,6	3,8
<b>Česká republika</b>	<b>0,3</b>	<b>0,4</b>	<b>0,6</b>	<b>2,9</b>	<b>0,9</b>	<b>1,4</b>	<b>3,7</b>

**11. Standardní úmrtnost dětí v kojeneckém věku podle pohlaví a kraje bydliště**

Území, kraj	Úmrtnost do 1 dne	Poporodní úmrtnost	Časná novoroz. úmrtnost	Perinatální úmrtnost	Novoroze- necká úmrtnost	Kojenecká úmrtnost	Fetoinfantilní úmrtnost
	celkem						
Hl. m. Praha	0,1	0,3	0,3	2,7	0,6	0,9	3,3
Středočeský	0,3	0,5	0,7	3,0	0,8	1,5	3,8
Jihočeský	0,3	0,4	0,7	3,4	0,9	1,6	4,3
Plzeňský	0,5	0,5	0,5	3,0	0,8	1,7	4,2
Karlovarský	0,4	1,1	1,1	4,8	1,5	2,6	6,3
Ústecký	0,2	1,0	1,2	4,1	2,0	2,8	5,6
Liberecký	0,2	0,2	0,4	3,4	0,6	1,5	4,5
Královéhradecký	-	-	0,2	2,8	0,2	0,9	3,6
Pardubický	-	0,4	0,6	2,3	0,9	1,5	3,2
Vysočina	0,2	0,2	0,4	3,7	0,6	0,9	4,3
Jihomoravský	0,4	0,5	0,6	2,8	0,7	1,3	3,4
Olomoucký	0,2	0,5	0,5	3,2	0,9	1,5	4,2
Zlínský	0,3	1,0	1,3	3,2	1,3	2,0	3,8
Moravskoslezský	0,4	0,5	0,6	3,2	0,9	1,8	4,4
<b>Česká republika</b>	<b>0,3</b>	<b>0,5</b>	<b>0,6</b>	<b>3,1</b>	<b>0,9</b>	<b>1,5</b>	<b>4,0</b>

**12. Zemřelé děti do 1 roku podle příčiny smrti, pohlaví a kraje bydliště**

Území, kraj	Příčina smrti - podle kapitol 10. revize MKN									
	I.	II.	III.	IV.	V.	VI.	VII.	VIII.	IX.	X.
	chlapci									
Hl. m. Praha	-	-	-	-	-	-	-	-	-	-
Středočeský	-	-	1	-	-	1	-	-	2	1
Jihočeský	-	-	-	-	-	-	-	-	-	-
Plzeňský	-	-	-	1	-	-	-	-	-	-
Karlovarský	-	-	-	1	-	1	-	-	1	-
Ústecký	1	1	-	-	-	1	-	-	-	-
Liberecký	-	-	-	-	-	-	-	-	-	1
Královéhradecký	-	-	-	-	-	-	-	-	1	-
Pardubický	-	-	-	-	-	-	-	-	-	-
Vysočina	-	-	-	-	-	-	-	-	-	-
Jihomoravský	-	-	-	1	-	-	-	-	1	1
Olomoucký	-	-	-	-	-	1	-	-	-	1
Zlínský	-	-	-	-	-	-	-	-	-	-
Moravskoslezský	-	-	-	-	-	-	-	-	2	1
<b>Česká republika</b>	<b>1</b>	<b>1</b>	<b>1</b>	<b>3</b>	<b>-</b>	<b>4</b>	<b>-</b>	<b>-</b>	<b>7</b>	<b>5</b>
	dívky									
Hl. m. Praha	-	-	-	-	-	-	-	-	-	-
Středočeský	-	-	-	-	-	-	-	-	-	-
Jihočeský	-	-	-	-	-	-	-	-	-	-
Plzeňský	-	-	-	-	-	-	-	-	-	-
Karlovarský	-	-	-	-	-	1	-	-	-	-
Ústecký	-	-	-	-	-	-	-	-	1	-
Liberecký	-	-	-	-	-	-	-	-	-	-
Královéhradecký	-	-	-	-	-	-	-	-	1	-
Pardubický	-	-	-	-	-	-	-	-	1	-
Vysočina	-	-	-	-	-	-	-	-	-	-
Jihomoravský	-	-	-	1	-	-	-	-	-	-
Olomoucký	-	-	-	1	-	-	-	-	-	1
Zlínský	-	-	-	-	-	-	-	-	1	-
Moravskoslezský	-	-	-	-	-	1	-	-	2	-
<b>Česká republika</b>	<b>-</b>	<b>-</b>	<b>-</b>	<b>2</b>	<b>-</b>	<b>2</b>	<b>-</b>	<b>-</b>	<b>6</b>	<b>1</b>

**12. Zemřelé děti do 1 roku podle příčiny smrti, pohlaví a kraje bydliště**

Příčina smrti - podle kapitol 10. revize MKN										Území, kraj
XI.	XII.	XIII.	XIV.	XV.	XVI.	XVII.	XVIII.	XX. (=XIX.)	celkem	
chlapci										
1	-	-	-	-	8	1	2	-	12	Hl. m. Praha
-	-	-	-	-	9	5	2	1	22	Středočeský
-	-	-	-	-	6	3	2	-	11	Jihočeský
-	-	-	-	-	8	2	1	-	12	Plzeňský
-	-	-	-	-	5	2	-	-	10	Karlovarský
-	-	-	1	-	12	4	1	1	22	Ústecký
-	-	-	-	-	6	3	2	-	12	Liberecký
-	-	-	-	-	6	-	-	-	7	Královéhradecký
-	-	-	-	-	5	1	-	-	6	Pardubický
-	-	-	-	-	3	1	-	-	4	Vysočina
-	-	-	-	-	12	1	2	1	19	Jihomoravský
-	-	-	-	-	8	-	1	-	11	Olomoucký
-	-	-	-	-	5	6	2	1	14	Zlínský
1	-	-	-	-	8	5	4	-	21	Moravskoslezský
2	-	-	1	-	101	34	19	4	183	<b>Česká republika</b>
dívky										
-	-	-	-	-	10	1	2	-	13	Hl. m. Praha
-	-	-	-	-	4	1	3	-	8	Středočeský
-	-	-	-	-	5	-	-	-	5	Jihočeský
-	-	-	-	-	8	-	-	1	9	Plzeňský
-	-	-	-	-	2	1	-	-	4	Karlovarský
-	-	-	-	-	9	4	2	-	16	Ústecký
-	-	-	-	-	5	-	1	-	6	Liberecký
-	-	-	-	-	6	1	1	-	9	Královéhradecký
-	-	-	-	-	2	1	1	-	5	Pardubický
-	-	-	-	-	-	2	1	1	4	Vysočina
-	-	-	-	-	7	2	2	-	12	Jihomoravský
-	-	-	-	-	5	-	1	-	8	Olomoucký
-	-	-	-	-	3	2	-	-	6	Zlínský
-	-	-	-	-	8	4	1	-	16	Moravskoslezský
-	-	-	-	-	74	19	15	2	121	<b>Česká republika</b>

## 12. Zemřelé děti do 1 roku podle příčiny smrti, pohlaví a kraje bydliště

Území, kraj	Příčina smrti - podle kapitol 10. revize MKN									
	I.	II.	III.	IV.	V.	VI.	VII.	VIII.	IX.	X.
	celkem									
Hl. m. Praha	-	-	-	-	-	-	-	-	-	-
Středočeský	-	-	1	-	-	1	-	-	2	1
Jihočeský	-	-	-	-	-	-	-	-	-	-
Plzeňský	-	-	-	1	-	-	-	-	-	-
Karlovarský	-	-	-	1	-	2	-	-	1	-
Ústecký	1	1	-	-	-	1	-	-	1	-
Liberecký	-	-	-	-	-	-	-	-	-	1
Královéhradecký	-	-	-	-	-	-	-	-	2	-
Pardubický	-	-	-	-	-	-	-	-	1	-
Vysočina	-	-	-	-	-	-	-	-	-	-
Jihomoravský	-	-	-	2	-	-	-	-	1	1
Olomoucký	-	-	-	1	-	1	-	-	-	2
Zlínský	-	-	-	-	-	-	-	-	1	-
Moravskoslezský	-	-	-	-	-	1	-	-	4	1
<b>Česká republika</b>	<b>1</b>	<b>1</b>	<b>1</b>	<b>5</b>	<b>-</b>	<b>6</b>	<b>-</b>	<b>-</b>	<b>13</b>	<b>6</b>



**12. Zemřelé děti do 1 roku podle příčiny smrti, pohlaví a kraje bydliště**

Příčina smrti - podle kapitol 10. revize MKN										Území, kraj
XI.	XII.	XIII.	XIV.	XV.	XVI.	XVII.	XVIII.	XX. (=XIX.)	celkem	
celkem										
1	-	-	-	-	18	2	4	-	25	Hl. m. Praha
-	-	-	-	-	13	6	5	1	30	Středočeský
-	-	-	-	-	11	3	2	-	16	Jihočeský
-	-	-	-	-	16	2	1	1	21	Píseňský
-	-	-	-	-	7	3	-	-	14	Karlovarský
-	-	-	1	-	21	8	3	1	38	Ústecký
-	-	-	-	-	11	3	3	-	18	Liberecký
-	-	-	-	-	12	1	1	-	16	Královéhradecký
-	-	-	-	-	7	2	1	-	11	Pardubický
-	-	-	-	-	3	3	1	1	8	Vysočina
-	-	-	-	-	19	3	4	1	31	Jihomoravský
-	-	-	-	-	13	-	2	-	19	Olomoucký
-	-	-	-	-	8	8	2	1	20	Zlínský
1	-	-	-	-	16	9	5	-	37	Moravskoslezský
2	-	-	1	-	175	53	34	6	304	<b>Česká republika</b>

**13. Kojenecká úmrtnost podle příčiny smrti, pohlaví a kraje bydliště,  
na 100 000 živě narozených**

Území, kraj	Příčina smrti - podle kapitol 10. revize MKN									
	I.	II.	III.	IV.	V.	VI.	VII.	VIII.	IX.	X.
	chlapci									
Hl. m. Praha	-	-	-	-	-	-	-	-	-	-
Středočeský	-	-	12,6	-	-	12,6	-	-	25,1	12,6
Jihočeský	-	-	-	-	-	-	-	-	-	-
Plzeňský	-	-	-	32,4	-	-	-	-	-	-
Karlovarský	-	-	-	72,7	-	72,7	-	-	72,7	-
Ústecký	23,4	23,4	-	-	-	23,4	-	-	-	-
Liberecký	-	-	-	-	-	-	-	-	-	40,6
Královéhradecký	-	-	-	-	-	-	-	-	34,1	-
Pardubický	-	-	-	-	-	-	-	-	-	-
Vysočina	-	-	-	-	-	-	-	-	-	-
Jihomoravský	-	-	-	14,4	-	-	-	-	14,4	14,4
Olomoucký	-	-	-	-	-	29,6	-	-	-	29,6
Zlínský	-	-	-	-	-	-	-	-	-	-
Moravskoslezský	-	-	-	-	-	-	-	-	32,3	16,1
<b>Česká republika</b>	<b>1,7</b>	<b>1,7</b>	<b>1,7</b>	<b>5,1</b>	-	<b>6,8</b>	-	-	<b>11,9</b>	<b>8,5</b>
	dívky									
Hl. m. Praha	-	-	-	-	-	-	-	-	-	-
Středočeský	-	-	-	-	-	-	-	-	-	-
Jihočeský	-	-	-	-	-	-	-	-	-	-
Plzeňský	-	-	-	-	-	-	-	-	-	-
Karlovarský	-	-	-	-	-	72,6	-	-	-	-
Ústecký	-	-	-	-	-	-	-	-	23,9	-
Liberecký	-	-	-	-	-	-	-	-	-	-
Královéhradecký	-	-	-	-	-	-	-	-	36,1	-
Pardubický	-	-	-	-	-	-	-	-	38,4	-
Vysočina	-	-	-	-	-	-	-	-	-	-
Jihomoravský	-	-	-	15,2	-	-	-	-	-	-
Olomoucký	-	-	-	30,3	-	-	-	-	-	30,3
Zlínský	-	-	-	-	-	-	-	-	33,6	-
Moravskoslezský	-	-	-	-	-	17,0	-	-	34,0	-
<b>Česká republika</b>	-	-	-	<b>3,6</b>	-	<b>3,6</b>	-	-	<b>10,8</b>	<b>1,8</b>

**13. Kojenecká úmrtnost podle příčiny smrti, pohlaví a kraje bydliště,  
na 100 000 živě narozených**

Příčina smrti - podle kapitol 10. revize MKN										Území, kraj
XI.	XII.	XIII.	XIV.	XV.	XVI.	XVII.	XVIII.	XX. (=XIX.)	celkem	
chlapci										
12,5	-	-	-	-	100,4	12,5	25,1	-	150,6	Hl. m. Praha
-	-	-	-	-	113,1	62,8	25,1	12,6	276,5	Středočeský
-	-	-	-	-	172,0	86,0	57,3	-	315,3	Jihočeský
-	-	-	-	-	258,8	64,7	32,4	-	388,2	Píseňský
-	-	-	-	-	363,6	145,5	-	-	727,3	Karlovarský
-	-	-	23,4	-	281,4	93,8	23,4	23,4	515,8	Ústecký
-	-	-	-	-	243,4	121,7	81,1	-	486,8	Liberecký
-	-	-	-	-	204,6	-	-	-	238,7	Královéhradecký
-	-	-	-	-	180,6	36,1	-	-	216,8	Pardubický
-	-	-	-	-	109,8	36,6	-	-	146,4	Vysočina
-	-	-	-	-	172,9	14,4	28,8	14,4	273,7	Jihomoravský
-	-	-	-	-	236,5	-	29,6	-	325,2	Olomoucký
-	-	-	-	-	161,0	193,2	64,4	32,2	450,9	Zlínský
16,1	-	-	-	-	129,1	80,7	64,6	-	338,9	Moravskoslezský
3,4	-	-	1,7	-	172,1	58,0	32,4	6,8	311,9	<b>Česká republika</b>
dívky										
-	-	-	-	-	136,0	13,6	27,2	-	176,8	Hl. m. Praha
-	-	-	-	-	54,3	13,6	40,7	-	108,6	Středočeský
-	-	-	-	-	147,4	-	-	-	147,4	Jihočeský
-	-	-	-	-	268,9	-	-	33,6	302,5	Píseňský
-	-	-	-	-	145,1	72,6	-	-	290,3	Karlovarský
-	-	-	-	-	215,5	95,8	47,9	-	383,1	Ústecký
-	-	-	-	-	218,5	-	43,7	-	262,2	Liberecký
-	-	-	-	-	216,7	36,1	36,1	-	325,0	Královéhradecký
-	-	-	-	-	76,8	38,4	38,4	-	192,0	Pardubický
-	-	-	-	-	-	73,9	36,9	36,9	147,7	Vysočina
-	-	-	-	-	106,6	30,5	30,5	-	182,7	Jihomoravský
-	-	-	-	-	151,7	-	30,3	-	242,7	Olomoucký
-	-	-	-	-	100,7	67,1	-	-	201,4	Zlínský
-	-	-	-	-	136,0	68,0	17,0	-	272,0	Moravskoslezský
-	-	-	-	-	132,8	34,1	26,9	3,6	217,1	<b>Česká republika</b>

**13. Kojenecká úmrtnost podle příčiny smrti, pohlaví a kraje bydliště,  
na 100 000 živě narozených**

Území, kraj	Příčina smrti - podle kapitol 10. revize MKN									
	I.	II.	III.	IV.	V.	VI.	VII.	VIII.	IX.	X.
	celkem									
Hl. m. Praha	-	-	-	-	-	-	-	-	-	-
Středočeský	-	-	6,5	-	-	6,5	-	-	13,1	6,5
Jihočeský	-	-	-	-	-	-	-	-	-	-
Plzeňský	-	-	-	16,5	-	-	-	-	-	-
Karlovarský	-	-	-	36,3	-	72,6	-	-	36,3	-
Ústecký	11,8	11,8	-	-	-	11,8	-	-	11,8	-
Liberecký	-	-	-	-	-	-	-	-	-	21,0
Královéhradecký	-	-	-	-	-	-	-	-	35,1	-
Pardubický	-	-	-	-	-	-	-	-	18,6	-
Vysočina	-	-	-	-	-	-	-	-	-	-
Jihomoravský	-	-	-	14,8	-	-	-	-	7,4	7,4
Olomoucký	-	-	-	15,0	-	15,0	-	-	-	29,9
Zlínský	-	-	-	-	-	-	-	-	16,4	-
Moravskoslezský	-	-	-	-	-	8,3	-	-	33,1	8,3
<b>Česká republika</b>	<b>0,9</b>	<b>0,9</b>	<b>0,9</b>	<b>4,4</b>	<b>-</b>	<b>5,2</b>	<b>-</b>	<b>-</b>	<b>11,4</b>	<b>5,2</b>

**13. Kojenecká úmrtnost podle příčiny smrti, pohlaví a kraje bydliště,  
na 100 000 živě narozených**

Příčina smrti - podle kapitol 10. revize MKN										Území, kraj
XI.	XII.	XIII.	XIV.	XV.	XVI.	XVII.	XVIII.	XX. (=XIX.)	celkem	
celkem										
6,5	-	-	-	-	117,5	13,1	26,1	-	163,1	Hl. m. Praha
-	-	-	-	-	84,8	39,2	32,6	6,5	195,8	Středočeský
-	-	-	-	-	159,9	43,6	29,1	-	232,6	Jihočeský
-	-	-	-	-	263,8	33,0	16,5	16,5	346,2	Plzeňský
-	-	-	-	-	254,3	109,0	-	-	508,5	Karlovarský
-	-	-	11,8	-	248,8	94,8	35,5	11,8	450,1	Ústecký
-	-	-	-	-	231,4	63,1	63,1	-	378,7	Liberecký
-	-	-	-	-	210,5	17,5	17,5	-	280,6	Královéhradecký
-	-	-	-	-	130,3	37,2	18,6	-	204,8	Pardubický
-	-	-	-	-	55,1	55,1	18,4	18,4	147,1	Vysočina
-	-	-	-	-	140,6	22,2	29,6	7,4	229,5	Jihomoravský
-	-	-	-	-	194,6	-	29,9	-	284,5	Olomoucký
-	-	-	-	-	131,5	131,5	32,9	16,4	328,7	Zlínský
8,3	-	-	-	-	132,5	74,5	41,4	-	306,3	Moravskoslezský
1,7	-	-	0,9	-	153,0	46,3	29,7	5,2	265,7	<b>Česká republika</b>

#### 14. Zemřelí a úmrtnost do 1 roku podle vybraných příčin smrti a pohlaví

Kód diagnózy (MKN-10)	Název kapitoly, diagnózy
A00–B99	<b>I. Některé infekční a parazitární nemoci</b>
J00–J99	X. Nemoci dýchací soustavy
J12–J18	zánět plic
K00–K93	XI. Nemoci trávicí soustavy
P00–P96	<b>XVI. Některé stavy vzniklé v perinatálním období</b>
P01	postižení plodu a novorozence mateřskými komplikacemi těhotenství
P02	postižení plodu a novorozence komplikacemi lůžka, pupečníku a blan
P05	pomalý růst a podvýživa plodu
P07	poruchy v souvislosti se zkrácen. trváním těhotenství a nízkou por. hmotností, NJ
P03, P10–P15	postižení jinými komplikacemi porodní činnosti a porodu a poranění za porodu
P20–P28	respirační poruchy specifické pro perinatální období
P50–P61	krvácivé stavy a hematologické poruchy plodu a novorozence
Q00–Q99	<b>XVII. Vrozené vady, deformace a chromozomální abnormality</b>
Q00	anencephalie a podobné vrozené vady
Q05	spina bifida
Q01–Q04, Q06–Q07	jiné vrozené vady nervové soustavy
Q20–Q28	vrozené vady oběhové soustavy
Q30–Q34	vrozené vady dýchací soustavy
Q38–Q45	jiné vrozené vady trávicí soustavy
Q60–Q64	vrozené vady močové soustavy
V01–Y98 (S00–T98)	<b>XX. Vnější příčiny nemocnosti a úmrtnosti (= XIX. Poranění a otravy)</b>
W79	z toho: vdechnutí nebo polknutí potravy jako příčina ucpání dýchacích cest
	<b>Celkem vybrané příčiny smrti</b>
	Ostatní příčiny smrti
A00–Y98	Úhrnem

**14. Zemřelí a úmrtnost do 1 roku podle vybraných příčin smrti a pohlaví**

Zemřelí do 1 roku			Úmrtnost do 1 roku <sup>1)</sup>			Kód diagnózy (MKN-10)
chlapci	dívky	celkem	chlapci	dívky	celkem	
1	-	1	0,02	-	0,01	A00-B99
5	1	6	0,09	0,02	0,05	J00-J99
5	1	6	0,09	0,02	0,05	J12-J18
2	-	2	0,03	-	0,02	K00-K93
101	74	175	1,72	1,33	1,53	P00-P96
2	-	2	0,03	-	0,02	P01
6	5	11	0,10	0,09	0,10	P02
-	-	-	-	-	-	P05
18	4	22	0,31	0,07	0,19	P07
-	-	-	-	-	-	P03, P10-P15
21	19	40	0,36	0,34	0,35	P20-P28
13	8	21	0,22	0,14	0,18	P50-P61
34	19	53	0,58	0,34	0,46	Q00-Q99
-	1	1	-	0,02	0,01	Q00
-	-	-	-	-	-	Q05
5	1	6	0,09	0,02	0,05	Q01-Q04, Q06-Q07
12	11	23	0,20	0,20	0,20	Q20-Q28
4	1	5	0,07	0,02	0,04	Q30-Q34
3	-	3	0,05	-	0,03	Q38-Q45
2	3	5	0,03	0,05	0,04	Q60-Q64
4	2	6	0,07	0,04	0,05	V01-Y98 (S00-T98)
-	1	1	-	0,02	0,01	W79
147	96	243	2,51	1,72	2,12	
36	25	61	0,61	0,45	0,53	
183	121	304	3,12	2,17	2,66	A00-Y98

<sup>1)</sup> Zemřelí do 1 roku na 1 000 živě narozených

### 15. Perinatální, novorozenecká a kojenecká úmrtnost podle pohlaví, kraje a okresu bydliště

Území, kraj, okres	Perinatální úmrtnost				Novorozenecká úmrtnost				Kojenecká úmrtnost			
	celkem		standardní		celkem		standardní		celkem		standardní	
	2017	pětiletý průměr	2017	pětiletý průměr	2017	pětiletý průměr	2017	pětiletý průměr	2017	pětiletý průměr	2017	pětiletý průměr
	chlapci											
<b>Hl. m. Praha</b>	4,5	4,2	2,3	2,5	1,3	1,1	0,4	0,3	1,5	1,7	0,6	0,9
Benešov	12,1	7,6	12,2	6,9	3,5	1,9	3,5	1,5	5,2	3,8	3,5	2,7
Beroun	5,2	7,6	3,5	5,4	1,7	2,7	-	1,6	1,7	2,7	-	1,6
Kladno	5,5	4,4	2,2	2,4	2,2	1,1	-	0,4	2,2	1,5	-	0,7
Kolín	3,0	6,7	-	2,5	1,5	2,1	-	0,7	4,5	3,2	3,0	1,8
Kutná Hora	4,9	6,8	5,0	4,2	7,4	3,7	7,4	2,1	12,3	6,8	9,9	4,8
Mělník	6,2	5,0	4,8	3,8	1,6	1,0	1,6	0,7	1,6	1,7	1,6	1,4
Mladá Boleslav	5,3	6,1	4,1	4,4	1,3	0,9	1,4	0,6	4,0	2,6	4,1	2,4
Nymburk	1,7	4,4	-	3,0	-	1,9	-	1,5	1,7	3,3	1,8	2,6
Praha-východ	1,9	2,6	1,9	1,7	0,9	0,8	0,9	0,4	0,9	1,3	0,9	0,8
Praha-západ	2,3	2,6	-	1,9	1,2	0,9	-	0,7	1,2	2,1	-	1,7
Příbram	1,6	3,3	-	1,7	-	0,7	-	0,7	-	1,3	-	1,3
Rakovník	3,4	2,1	3,5	0,7	3,4	0,7	3,5	0,7	3,4	1,4	3,5	1,4
<b>Středočeský</b>	4,3	4,7	2,8	3,1	1,8	1,4	1,1	0,9	2,8	2,4	1,9	1,7
České Budějovice	1,8	4,3	0,9	2,7	0,9	2,2	0,9	0,8	3,7	3,0	2,8	1,1
Český Krumlov	2,9	7,2	2,9	6,2	-	2,2	-	1,1	2,9	3,4	2,9	2,3
Jindřichův Hradec	6,6	5,4	6,8	4,2	2,2	2,3	-	-	2,2	3,2	-	-
Písek	5,4	5,5	2,7	3,9	5,4	2,2	2,7	1,7	5,4	2,8	2,7	1,7
Prachatice	10,8	7,9	11,0	5,9	-	2,9	-	0,7	-	5,1	-	2,2
Strakonice	2,5	4,9	2,6	3,3	2,5	3,3	2,6	1,1	2,5	4,4	2,6	1,7
Tábor	7,1	4,5	7,2	3,8	3,6	1,9	3,6	1,5	3,6	3,8	3,6	2,7
<b>Jihočeský</b>	4,6	5,3	4,1	3,9	2,0	2,4	1,5	1,0	3,2	3,5	2,3	1,6
Domažlice	-	3,2	-	1,9	3,1	1,3	3,2	0,6	3,1	3,2	3,2	2,6
Klatovy	4,5	3,3	2,3	1,9	2,3	0,5	-	-	4,5	2,4	2,3	1,5
Plzeň-město	5,0	3,8	3,0	2,6	2,0	1,4	1,0	1,0	4,0	2,8	3,0	1,8
Plzeň-jih	14,1	5,6	11,6	4,4	5,7	1,9	-	-	8,6	4,4	-	1,9
Plzeň-sever	5,0	6,5	2,5	4,1	2,5	2,5	-	0,5	2,5	3,0	-	1,0
Rokycany	3,8	4,8	3,9	4,0	-	1,6	-	0,8	3,9	3,2	4,0	2,4
Tachov	-	5,0	-	3,6	-	1,4	-	-	-	2,2	-	-
<b>Plzeňský</b>	4,8	4,4	3,3	3,1	2,3	1,5	0,7	0,5	3,9	2,9	2,0	1,6



### 15. Perinatální, novorozenecká a kojenecká úmrtnost podle pohlaví, kraje a okresu bydliště

Území, kraj, okres	Perinatální úmrtnost				Novorozenecká úmrtnost				Kojenecká úmrtnost			
	celkem		standardní		celkem		standardní		celkem		standardní	
	2017	pětilelý průměr	2017	pětilelý průměr	2017	pětilelý průměr	2017	pětilelý průměr	2017	pětilelý průměr	2017	pětilelý průměr
	chlapci											
Cheb	8,9	8,4	4,6	5,9	4,5	3,1	-	1,4	8,9	4,4	2,3	2,3
Karlovy Vary	-	1,9	-	1,9	-	1,5	-	1,1	7,5	4,1	1,9	2,3
Sokolov	12,6	7,3	10,3	5,6	5,1	2,3	2,6	0,9	5,1	2,8	2,6	1,4
<b>Karlovarský</b>	<b>6,5</b>	<b>5,6</b>	<b>4,5</b>	<b>4,3</b>	<b>2,9</b>	<b>2,3</b>	<b>0,7</b>	<b>1,2</b>	<b>7,3</b>	<b>3,8</b>	<b>2,2</b>	<b>2,0</b>
Děčín	10,1	8,8	8,8	6,6	5,8	3,3	4,4	2,1	8,7	5,3	5,9	3,6
Chomutov	7,8	8,7	3,2	4,3	1,6	3,9	-	1,0	4,7	6,8	1,6	3,3
Litoměřice	1,6	4,4	-	2,5	1,6	1,3	-	0,3	1,6	3,1	-	1,6
Louny	6,7	8,9	6,8	5,9	2,2	3,1	2,3	0,9	2,2	4,9	2,3	2,3
Most	5,3	6,1	3,6	4,0	3,6	3,6	-	1,1	7,1	7,2	1,8	4,0
Teplice	6,2	4,4	6,3	3,5	3,1	2,2	3,2	1,6	4,7	5,0	3,2	3,5
Ústí nad Labem	12,1	6,1	9,3	4,0	4,6	3,4	4,7	2,8	6,1	6,1	6,2	5,6
<b>Ústecký</b>	<b>7,2</b>	<b>6,7</b>	<b>5,5</b>	<b>4,4</b>	<b>3,3</b>	<b>2,9</b>	<b>2,1</b>	<b>1,4</b>	<b>5,2</b>	<b>5,5</b>	<b>3,1</b>	<b>3,5</b>
Česká Lípa	7,2	8,4	5,5	4,1	3,6	2,6	-	0,7	7,2	6,2	1,9	3,7
Jablonec nad Nisou	3,8	4,7	1,9	3,6	1,9	2,4	-	1,2	1,9	3,2	-	2,0
Liberec	4,0	5,9	3,1	4,1	3,0	2,0	1,0	1,2	4,1	3,1	2,1	2,1
Semily	7,4	4,7	7,5	3,2	4,9	3,1	5,0	2,1	7,4	4,2	7,5	3,2
<b>Liberecký</b>	<b>5,3</b>	<b>6,0</b>	<b>4,1</b>	<b>3,9</b>	<b>3,2</b>	<b>2,4</b>	<b>1,2</b>	<b>1,3</b>	<b>4,9</b>	<b>4,0</b>	<b>2,5</b>	<b>2,6</b>
Hradec Králové	5,6	4,6	4,5	2,3	-	1,2	-	0,7	-	2,1	-	1,2
Jičín	9,3	7,7	7,1	4,4	-	1,4	-	0,5	-	1,4	-	0,5
Náchod	5,2	5,5	1,8	2,5	3,4	3,1	-	1,1	5,2	3,5	1,8	1,4
Rychnov n. Kněžnou	6,5	5,3	4,4	3,4	-	1,9	-	1,5	-	1,9	-	1,5
Trutnov	1,7	3,8	-	1,7	5,2	2,4	-	0,7	6,9	3,8	-	1,8
<b>Královéhradecký</b>	<b>5,4</b>	<b>5,2</b>	<b>3,5</b>	<b>2,7</b>	<b>1,7</b>	<b>2,0</b>	-	<b>0,9</b>	<b>2,4</b>	<b>2,6</b>	<b>0,3</b>	<b>1,3</b>
Chrudim	9,4	8,4	5,7	4,4	1,9	1,5	-	0,4	3,8	2,9	1,9	1,9
Pardubice	-	3,3	-	2,2	1,1	1,3	1,1	0,9	1,1	2,6	1,1	2,0
Svitavy	3,5	3,8	1,8	3,1	-	1,9	-	1,9	-	2,6	-	2,7
Ústí nad Orlicí	6,7	5,0	4,1	3,2	4,0	1,3	2,8	0,5	4,0	1,9	2,8	1,1
<b>Pardubický</b>	<b>4,3</b>	<b>4,9</b>	<b>2,6</b>	<b>3,1</b>	<b>1,8</b>	<b>1,5</b>	<b>1,1</b>	<b>0,9</b>	<b>2,2</b>	<b>2,5</b>	<b>1,5</b>	<b>1,8</b>
Havlíčkův Brod	4,0	3,7	2,1	2,1	4,0	0,8	-	-	4,0	1,2	-	0,4
Jihlava	4,7	2,5	3,2	2,3	1,6	1,9	-	1,6	1,6	2,2	-	1,6
Pelhřimov	5,7	5,1	2,9	2,9	-	2,3	-	0,6	-	2,3	-	0,6
Třebíč	3,4	2,2	3,4	1,8	-	0,7	-	0,4	-	1,1	-	0,4
Žďár nad Sázavou	3,0	3,1	3,0	2,2	1,5	2,2	1,5	1,6	1,5	3,4	1,5	2,8
<b>Vysočina</b>	<b>4,0</b>	<b>3,1</b>	<b>3,0</b>	<b>2,2</b>	<b>1,5</b>	<b>1,6</b>	<b>0,4</b>	<b>0,9</b>	<b>1,5</b>	<b>2,1</b>	<b>0,4</b>	<b>1,3</b>

**15. Perinatální, novorozenecká a kojenecká úmrtnost podle pohlaví, kraje a okresu bydliště**

Území, kraj, okres	Perinatální úmrtnost				Novorozenecká úmrtnost				Kojenecká úmrtnost			
	celkem		standardní		celkem		standardní		celkem		standardní	
	2017	pětiletý průměr	2017	pětiletý průměr	2017	pětiletý průměr	2017	pětiletý průměr	2017	pětiletý průměr	2017	pětiletý průměr
	chlapci											
Blansko	3,1	3,3	-	1,7	1,5	1,7	-	0,7	1,5	2,0	-	0,7
Brno-město	3,8	3,9	3,9	3,2	1,7	1,6	0,9	1,2	2,5	2,6	1,7	1,9
Brno-venkov	3,7	5,8	3,0	4,1	1,5	2,6	0,7	1,6	2,9	3,7	1,5	2,5
Břeclav	-	2,4	-	2,4	1,6	1,0	-	0,7	1,6	1,4	-	1,0
Hodonín	3,8	3,5	2,6	2,4	3,8	1,9	-	0,3	3,8	2,1	-	0,3
Vyškov	1,9	3,9	-	3,2	1,9	2,7	2,0	2,4	5,8	4,7	2,0	3,2
Znojmo	9,2	5,7	9,4	4,7	-	1,0	-	1,0	1,6	2,0	1,6	2,0
<b>Jihomoravský</b>	<b>3,7</b>	<b>4,2</b>	<b>3,1</b>	<b>3,2</b>	<b>1,7</b>	<b>1,8</b>	<b>0,6</b>	<b>1,1</b>	<b>2,7</b>	<b>2,7</b>	<b>1,2</b>	<b>1,7</b>
Jeseník	5,3	6,8	5,4	5,7	-	-	-	-	-	-	-	-
Olomouc	2,9	4,1	-	2,3	3,6	2,5	-	0,6	3,6	3,7	-	1,7
Prostějov	-	4,3	-	2,9	-	0,7	-	0,7	-	1,4	-	1,5
Přerov	10,4	3,4	7,6	2,5	3,0	1,8	1,5	1,6	3,0	2,8	1,5	2,5
Šumperk	8,2	5,5	6,6	4,6	3,3	1,9	1,7	1,0	6,6	4,2	5,0	2,6
<b>Olomoucký</b>	<b>5,0</b>	<b>4,4</b>	<b>3,0</b>	<b>3,0</b>	<b>2,7</b>	<b>1,8</b>	<b>0,6</b>	<b>0,8</b>	<b>3,3</b>	<b>3,0</b>	<b>1,2</b>	<b>1,9</b>
Kroměříž	9,1	7,1	1,9	3,4	5,5	3,0	-	0,4	9,2	4,5	3,8	1,5
Uherské Hradiště	6,8	4,7	5,5	3,1	2,7	2,8	2,8	1,7	5,4	3,9	2,8	2,0
Vsetín	7,5	5,6	6,4	3,0	3,8	2,1	2,6	1,1	5,0	3,2	3,8	2,2
Zlín	4,8	7,0	2,9	3,6	1,0	2,9	1,0	1,1	1,0	3,9	1,0	1,9
<b>Zlínský</b>	<b>6,7</b>	<b>6,1</b>	<b>4,2</b>	<b>3,3</b>	<b>2,9</b>	<b>2,7</b>	<b>1,6</b>	<b>1,1</b>	<b>4,5</b>	<b>3,9</b>	<b>2,6</b>	<b>1,9</b>
Bruntál	4,3	7,0	2,2	4,9	6,5	2,2	4,4	1,3	6,5	2,6	4,4	1,8
Frydek-Místek	2,8	4,4	2,8	2,8	-	1,7	-	0,6	0,9	2,6	-	1,3
Karviná	6,3	6,7	3,2	4,9	1,6	1,0	0,8	0,7	5,6	2,6	4,0	2,0
Nový Jičín	4,8	5,2	3,6	3,6	1,2	1,5	-	0,3	2,4	2,3	1,2	1,0
Opava	6,8	5,1	3,5	2,0	2,3	2,2	1,2	0,7	3,4	3,6	2,3	1,1
Ostrava-město	5,3	6,2	3,6	4,5	1,2	2,3	0,6	1,2	3,0	4,3	1,2	2,6
Moravskoslezský	5,1	5,8	3,3	3,8	1,6	1,8	0,8	0,8	3,4	3,2	2,0	1,8
<b>Česká republika</b>	<b>4,9</b>	<b>4,9</b>	<b>3,3</b>	<b>3,3</b>	<b>2,0</b>	<b>1,8</b>	<b>0,9</b>	<b>0,9</b>	<b>3,1</b>	<b>3,0</b>	<b>1,6</b>	<b>1,8</b>

### 15. Perinatální, novorozenecká a kojenecká úmrtnost podle pohlaví, kraje a okresu bydliště

Území, kraj, okres	Perinatální úmrtnost				Novorozenecká úmrtnost				Kojenecká úmrtnost			
	celkem		standardní		celkem		standardní		celkem		standardní	
	2017	pětilelý průměr	2017	pětilelý průměr	2017	pětilelý průměr	2017	pětilelý průměr	2017	pětilelý průměr	2017	pětilelý průměr
	dívky											
<b>Hl. m. Praha</b>	4,2	3,7	3,2	2,7	1,5	1,1	0,8	0,7	1,8	1,5	1,1	1,1
Benešov	1,9	3,8	1,9	2,3	-	0,8	-	-	-	1,5	-	0,4
Beroun	3,9	4,1	3,9	3,7	1,9	0,8	2,0	0,4	1,9	1,2	2,0	0,8
Kladno	2,3	2,8	2,3	1,7	-	0,9	-	0,5	-	1,4	-	0,9
Kolín	3,7	5,0	3,8	2,3	-	1,2	-	0,4	3,8	2,3	1,9	1,2
Kutná Hora	4,9	3,7	4,9	2,1	-	1,6	-	1,1	2,5	2,7	2,5	2,1
Mělník	1,7	4,0	1,7	2,2	-	0,7	-	0,4	-	1,8	-	0,7
Mladá Boleslav	4,3	3,2	-	1,5	-	0,9	-	0,6	-	1,5	-	0,9
Nymburk	9,8	5,5	9,9	5,2	2,0	1,2	2,0	1,2	2,0	1,2	2,0	1,2
Praha-východ	1,0	3,4	-	2,2	1,0	1,4	1,0	1,0	1,0	1,8	1,0	1,4
Praha-západ	7,4	5,6	5,0	3,5	-	2,0	-	0,7	2,5	2,9	2,5	1,5
Příbram	5,0	7,1	5,1	3,9	-	1,8	-	0,4	-	2,5	-	0,7
Rakovník	3,5	2,1	3,5	2,2	-	1,4	-	0,7	-	2,1	-	1,4
<b>Středočeský</b>	<b>3,9</b>	<b>4,2</b>	<b>3,2</b>	<b>2,7</b>	<b>0,4</b>	<b>1,2</b>	<b>0,4</b>	<b>0,6</b>	<b>1,1</b>	<b>1,9</b>	<b>1,0</b>	<b>1,1</b>
České Budějovice	2,8	2,3	2,8	2,0	1,9	1,0	0,9	0,6	3,8	1,8	2,8	1,2
Český Krumlov	12,5	7,2	6,5	4,1	-	2,0	-	0,7	-	3,3	-	2,0
Jindřichův Hradec	2,2	4,5	-	2,3	2,2	0,9	-	-	2,2	1,8	-	0,5
Písek	2,8	5,3	2,9	3,6	-	1,2	-	-	-	1,2	-	-
Prachatice	10,7	4,0	7,3	2,5	-	1,6	-	-	-	1,6	-	-
Strakonice	5,1	7,3	2,6	5,1	-	3,4	-	2,8	-	4,5	-	3,4
Tábor	-	3,2	-	2,5	-	1,6	-	0,4	-	2,0	-	0,8
<b>Jihočeský</b>	<b>4,1</b>	<b>4,2</b>	<b>2,7</b>	<b>2,8</b>	<b>0,9</b>	<b>1,5</b>	<b>0,3</b>	<b>0,6</b>	<b>1,5</b>	<b>2,2</b>	<b>0,9</b>	<b>1,1</b>
Domažlice	13,2	5,4	6,7	3,4	6,6	1,4	-	-	6,6	2,0	-	0,7
Klatovy	5,2	3,0	5,2	3,0	-	1,0	-	1,0	-	1,5	-	1,0
Plzeň-město	1,9	2,5	0,9	1,7	1,9	1,0	0,9	0,6	2,8	1,6	1,9	1,2
Plzeň-jih	6,3	4,9	-	0,7	3,1	1,4	-	-	3,1	2,1	-	0,7
Plzeň-sever	-	5,7	-	3,7	-	1,0	-	-	-	2,1	-	1,1
Rokycany	16,1	8,8	12,2	6,2	8,1	3,5	4,1	1,8	8,1	4,4	4,1	2,7
Tachov	3,7	4,5	-	3,1	3,7	1,5	3,7	1,5	3,7	1,5	3,7	1,5
<b>Plzeňský</b>	<b>5,0</b>	<b>4,2</b>	<b>2,7</b>	<b>2,7</b>	<b>2,7</b>	<b>1,3</b>	<b>1,0</b>	<b>0,6</b>	<b>3,0</b>	<b>2,0</b>	<b>1,4</b>	<b>1,2</b>

### 15. Perinatální, novorozenecká a kojenecká úmrtnost podle pohlaví, kraje a okresu bydliště

Území, kraj, okres	Perinatální úmrtnost				Novorozenecká úmrtnost				Kojenecká úmrtnost			
	celkem		standardní		celkem		standardní		celkem		standardní	
	2017	pětiletý průměr	2017	pětiletý průměr	2017	pětiletý průměr	2017	pětiletý průměr	2017	pětiletý průměr	2017	pětiletý průměr
	dívky											
Cheb	4,5	4,2	4,6	3,8	4,5	2,3	4,6	1,9	4,5	3,7	4,6	2,9
Karlovy Vary	2,1	3,6	2,1	2,8	-	1,2	-	0,4	-	2,4	-	1,6
Sokolov	8,7	7,9	8,9	6,1	2,2	1,9	2,2	1,4	4,4	3,7	4,5	3,3
<b>Karlovarský</b>	<b>5,1</b>	<b>5,1</b>	<b>5,1</b>	<b>4,2</b>	<b>2,2</b>	<b>1,8</b>	<b>2,2</b>	<b>1,2</b>	<b>2,9</b>	<b>3,2</b>	<b>2,9</b>	<b>2,5</b>
Děčín	4,7	8,3	3,2	5,5	1,6	2,2	1,6	2,0	3,1	3,8	1,6	2,6
Chomutov	6,2	3,9	3,2	2,7	4,7	2,0	3,2	0,7	6,2	3,3	4,7	1,7
Litoměřice	1,6	2,4	-	1,0	1,6	1,0	1,6	0,3	1,6	1,4	1,6	0,3
Louny	4,4	6,7	-	4,6	2,2	2,2	-	1,4	2,2	3,6	-	1,4
Most	3,6	5,5	3,6	4,4	1,8	2,2	1,8	1,5	3,6	5,1	3,6	3,7
Teplice	7,8	4,6	1,6	2,3	6,3	1,6	3,2	1,0	6,3	2,0	3,2	1,3
Ústí nad Labem	8,0	3,2	6,5	2,9	3,2	1,6	1,6	1,0	3,2	2,9	1,6	2,3
<b>Ústecký</b>	<b>5,2</b>	<b>4,9</b>	<b>2,7</b>	<b>3,3</b>	<b>3,1</b>	<b>1,8</b>	<b>1,9</b>	<b>1,1</b>	<b>3,8</b>	<b>3,1</b>	<b>2,4</b>	<b>1,9</b>
Česká Lípa	3,8	6,0	2,0	4,6	-	0,4	-	-	-	0,4	-	-
Jablonec nad Nisou	4,2	3,0	4,3	2,6	-	0,9	-	-	2,1	3,0	2,1	1,8
Liberec	4,2	4,8	2,1	3,5	3,2	2,4	-	1,5	3,2	2,8	-	2,0
Semily	5,7	4,5	2,9	2,9	5,8	1,7	-	-	5,8	1,7	-	-
<b>Liberecký</b>	<b>4,4</b>	<b>4,7</b>	<b>2,7</b>	<b>3,5</b>	<b>2,2</b>	<b>1,5</b>	-	<b>0,6</b>	<b>2,6</b>	<b>2,1</b>	<b>0,4</b>	<b>1,2</b>
Hradec Králové	4,7	5,5	1,2	2,2	2,4	1,7	-	0,5	4,8	3,1	2,4	1,7
Jičín	2,4	6,8	2,4	4,2	-	1,6	-	-	-	1,6	-	-
Náchod	7,7	4,6	4,0	3,5	3,9	0,8	-	-	3,9	2,7	-	1,6
Rychnov n. Kněžnou	-	3,4	-	1,5	-	0,5	-	-	-	0,5	-	-
Trutnov	7,1	6,3	3,6	3,2	3,5	2,1	1,8	0,4	5,3	2,5	3,6	0,7
<b>Královéhradecký</b>	<b>4,7</b>	<b>5,3</b>	<b>2,2</b>	<b>2,8</b>	<b>2,2</b>	<b>1,4</b>	<b>0,4</b>	<b>0,2</b>	<b>3,3</b>	<b>2,3</b>	<b>1,5</b>	<b>1,0</b>
Chrudim	5,4	5,8	5,4	4,3	1,8	1,5	1,8	0,8	3,6	2,7	1,8	1,2
Pardubice	1,2	3,0	-	1,6	-	0,5	-	-	-	0,9	-	0,5
Svitavy	1,9	2,4	2,0	2,0	1,9	0,8	2,0	0,8	1,9	0,8	2,0	0,8
Ústí nad Orlicí	1,5	3,4	1,5	2,6	-	1,1	-	0,6	2,9	1,7	3,0	1,2
<b>Pardubický</b>	<b>2,3</b>	<b>3,5</b>	<b>1,9</b>	<b>2,5</b>	<b>0,8</b>	<b>0,9</b>	<b>0,8</b>	<b>0,5</b>	<b>1,9</b>	<b>1,5</b>	<b>1,6</b>	<b>0,9</b>
Havlíčkův Brod	5,5	6,1	5,6	4,1	1,8	1,2	1,9	0,8	3,7	1,6	3,8	1,2
Jihlava	4,8	5,2	1,6	3,7	-	1,3	-	1,0	-	2,0	-	1,7
Pelhřimov	2,8	5,9	2,8	3,0	2,8	2,4	2,8	0,6	2,8	3,6	2,8	1,2
Třebíč	5,3	1,8	3,6	1,1	-	0,4	-	-	1,8	1,4	1,8	1,1
Žďár nad Sázavou	8,1	5,7	8,1	5,1	-	1,3	-	1,4	-	1,3	-	1,4
<b>Vysočina</b>	<b>5,5</b>	<b>4,8</b>	<b>4,5</b>	<b>3,4</b>	<b>0,7</b>	<b>1,2</b>	<b>0,7</b>	<b>0,8</b>	<b>1,5</b>	<b>1,9</b>	<b>1,5</b>	<b>1,3</b>

**15. Perinatální, novorozenecká a kojenecká úmrtnost podle pohlaví, kraje a okresu bydliště**

Území, kraj, okres	Perinatální úmrtnost				Novorozenecká úmrtnost				Kojenecká úmrtnost			
	celkem		standardní		celkem		standardní		celkem		standardní	
	2017	pětilelý průměr	2017	pětilelý průměr	2017	pětilelý průměr	2017	pětilelý průměr	2017	pětilelý průměr	2017	pětilelý průměr
	dívky											
Blansko	3,4	3,5	3,5	2,5	3,5	1,4	1,7	0,4	3,5	2,1	1,7	1,1
Brno-město	4,4	4,3	4,0	3,1	0,4	0,9	0,4	0,4	1,3	2,2	1,3	1,7
Brno-venkov	1,6	3,7	1,6	2,0	1,6	1,6	0,8	0,5	3,2	2,1	2,4	1,0
Břeclav	3,3	3,9	3,4	2,9	1,7	1,1	1,7	0,4	1,7	1,1	1,7	0,4
Hodonín	-	2,8	-	1,7	-	0,9	-	-	-	1,4	-	0,6
Vyškov	1,8	2,9	1,9	2,1	1,8	1,6	1,9	1,7	1,8	2,4	1,9	2,1
Znojmo	1,6	3,2	-	0,7	1,6	1,1	-	-	1,6	1,8	-	-
<b>Jihomoravský</b>	<b>2,7</b>	<b>3,7</b>	<b>2,5</b>	<b>2,4</b>	<b>1,2</b>	<b>1,2</b>	<b>0,8</b>	<b>0,4</b>	<b>1,8</b>	<b>2,0</b>	<b>1,4</b>	<b>1,1</b>
Jeseník	11,5	3,5	11,7	3,6	-	2,3	-	1,2	5,8	3,5	5,9	2,4
Olomouc	4,6	4,2	4,6	3,4	2,3	1,4	2,3	0,6	3,1	2,1	3,1	1,1
Prostějov	5,4	4,8	1,8	1,5	1,8	1,9	-	-	1,8	2,2	-	0,4
Přerov	1,6	4,3	1,7	3,0	-	0,3	-	0,3	-	0,7	-	0,3
Šumperk	3,1	3,7	1,6	2,4	3,1	2,4	1,6	1,4	3,1	3,4	1,6	2,4
<b>Olomoucký</b>	<b>4,2</b>	<b>4,2</b>	<b>3,4</b>	<b>2,8</b>	<b>1,8</b>	<b>1,5</b>	<b>1,2</b>	<b>0,6</b>	<b>2,4</b>	<b>2,1</b>	<b>1,8</b>	<b>1,2</b>
Kroměříž	-	3,9	-	2,8	1,9	1,6	-	0,8	1,9	2,4	-	1,2
Uherské Hradiště	5,3	4,7	4,1	3,0	-	2,1	-	0,9	1,3	2,7	1,4	1,2
Vsetín	2,7	3,1	2,8	2,3	4,1	3,1	2,8	1,7	4,1	3,7	2,8	2,3
Zlín	2,0	4,0	1,0	2,6	1,0	2,1	1,0	1,9	1,0	2,6	1,0	1,9
<b>Zlínský</b>	<b>2,7</b>	<b>3,9</b>	<b>2,0</b>	<b>2,6</b>	<b>1,7</b>	<b>2,3</b>	<b>1,0</b>	<b>1,4</b>	<b>2,0</b>	<b>2,8</b>	<b>1,4</b>	<b>1,7</b>
Bruntál	4,6	5,2	2,3	2,9	2,3	2,4	-	1,0	4,6	4,7	-	2,9
Frydek-Místek	0,9	3,9	0,9	2,5	-	0,8	-	0,4	0,9	1,5	-	1,0
Karviná	8,1	5,0	5,5	3,1	2,7	0,9	1,8	0,4	4,5	2,7	2,8	2,0
Nový Jičín	5,0	5,2	1,3	3,2	2,5	1,8	2,6	1,3	2,5	2,3	2,6	1,6
Opava	6,9	3,2	5,8	2,8	1,2	1,1	1,2	0,7	1,2	2,3	1,2	1,9
Ostrava-město	5,0	3,5	2,6	2,7	1,9	1,3	0,6	0,6	3,2	2,6	1,9	2,1
Moravskoslezský	5,1	4,2	3,1	2,8	1,7	1,2	1,0	0,7	2,7	2,5	1,6	1,8
<b>Česká republika</b>	<b>4,1</b>	<b>4,2</b>	<b>2,9</b>	<b>2,8</b>	<b>1,5</b>	<b>1,4</b>	<b>0,9</b>	<b>0,7</b>	<b>2,2</b>	<b>2,1</b>	<b>1,4</b>	<b>1,3</b>

**15. Perinatální, novorozenecká a kojenecká úmrtnost podle pohlaví, kraje a okresu bydliště**

Území, kraj, okres	Perinatální úmrtnost				Novorozenecká úmrtnost				Kojenecká úmrtnost			
	celkem		standardní		celkem		standardní		celkem		standardní	
	2017	pětilelý průměr	2017	pětilelý průměr	2017	pětilelý průměr	2017	pětilelý průměr	2017	pětilelý průměr	2017	pětilelý průměr
	celkem											
<b>Hl. m. Praha</b>	4,4	4,0	2,7	2,6	1,4	1,1	0,6	0,5	1,6	1,6	0,9	1,0
Benešov	7,2	5,7	7,3	4,6	1,8	1,3	1,8	0,8	2,7	2,7	1,8	1,5
Beroun	4,6	5,9	3,7	4,6	1,8	1,8	0,9	1,0	1,8	2,0	0,9	1,2
Kladno	3,9	3,6	2,3	2,1	1,1	1,0	-	0,5	1,1	1,5	-	0,8
Kolín	3,3	5,9	1,7	2,4	0,8	1,7	-	0,6	4,1	2,8	2,5	1,5
Kutná Hora	4,9	5,3	4,9	3,2	3,7	2,6	3,7	1,6	7,4	4,8	6,2	3,5
Mělník	4,0	4,5	3,3	3,0	0,8	0,9	0,8	0,5	0,8	1,7	0,8	1,1
Mladá Boleslav	4,8	4,7	2,1	3,0	0,7	0,9	0,7	0,6	2,1	2,1	2,1	1,6
Nymburk	5,5	5,0	4,7	4,1	0,9	1,5	0,9	1,4	1,9	2,3	1,9	1,9
Praha-východ	1,4	3,0	1,0	2,0	1,0	1,1	1,0	0,7	1,0	1,5	1,0	1,1
Praha-západ	4,8	4,1	2,4	2,7	0,6	1,4	-	0,7	1,8	2,5	1,2	1,6
Příbram	3,2	5,1	2,5	2,8	-	1,2	-	0,5	-	1,9	-	1,0
Rakovník	3,5	2,1	3,5	1,4	1,7	1,1	1,8	0,7	1,7	1,8	1,8	1,4
<b>Středočeský</b>	4,1	4,5	3,0	2,9	1,1	1,3	0,8	0,7	2,0	2,2	1,5	1,4
České Budějovice	2,3	3,3	1,9	2,3	1,4	1,6	0,9	0,7	3,7	2,4	2,8	1,2
Český Krumlov	7,5	7,2	4,6	5,2	-	2,1	-	0,9	1,5	3,3	1,6	2,2
Jindřichův Hradec	4,4	5,0	3,4	3,2	2,2	1,6	-	-	2,2	2,5	-	0,2
Písek	4,1	5,4	2,8	3,8	2,8	1,7	1,4	0,9	2,8	2,0	1,4	0,9
Prachatice	10,7	6,1	9,1	4,3	-	2,3	-	0,4	-	3,4	-	1,2
Strakonice	3,8	6,1	2,6	4,2	1,3	3,3	1,3	2,0	1,3	4,4	1,3	2,5
Tábor	3,7	3,9	3,7	3,2	1,8	1,8	1,8	1,0	1,8	2,9	1,8	1,8
<b>Jihočeský</b>	4,3	4,8	3,4	3,4	1,5	1,9	0,9	0,8	2,3	2,8	1,6	1,4
Domažlice	6,4	4,2	3,3	2,7	4,8	1,3	1,7	0,3	4,8	2,6	1,7	1,7
Klatovy	4,8	3,2	3,7	2,5	1,2	0,7	-	0,5	2,4	2,0	1,2	1,2
Plzeň-město	3,4	3,1	1,9	2,1	1,9	1,2	1,0	0,8	3,4	2,2	2,4	1,5
Plzeň-jih	10,4	5,3	6,0	2,7	4,5	1,7	-	-	6,0	3,3	-	1,3
Plzeň-sever	2,6	6,1	1,3	3,9	1,3	1,8	-	0,3	1,3	2,6	-	1,0
Rokycany	9,8	6,7	8,0	5,1	4,0	2,5	2,0	1,3	5,9	3,8	4,0	2,6
Tachov	1,7	4,8	-	3,4	1,7	1,5	1,7	0,7	1,7	1,8	1,7	0,7
<b>Plzeňský</b>	4,9	4,3	3,0	2,9	2,5	1,4	0,8	0,6	3,5	2,5	1,7	1,4

### 15. Perinatální, novorozenecká a kojenecká úmrtnost podle pohlaví, kraje a okresu bydliště

Území, kraj, okres	Perinatální úmrtnost				Novorozenecká úmrtnost				Kojenecká úmrtnost			
	celkem		standardní		celkem		standardní		celkem		standardní	
	2017	pětiletý průměr	2017	pětiletý průměr	2017	pětiletý průměr	2017	pětiletý průměr	2017	pětiletý průměr	2017	pětiletý průměr
	celkem											
Cheb	6,7	6,3	4,6	4,9	4,5	2,7	2,3	1,6	6,7	4,1	3,5	2,6
Karlovy Vary	1,0	2,7	1,0	2,4	-	1,4	-	0,8	3,9	3,3	1,0	2,0
Sokolov	10,5	7,6	9,5	5,9	3,5	2,1	2,4	1,2	4,7	3,3	3,6	2,4
<b>Karlovarský</b>	<b>5,8</b>	<b>5,4</b>	<b>4,8</b>	<b>4,2</b>	<b>2,5</b>	<b>2,0</b>	<b>1,5</b>	<b>1,2</b>	<b>5,1</b>	<b>3,5</b>	<b>2,6</b>	<b>2,3</b>
Děčín	7,5	8,6	6,1	6,1	3,8	2,8	3,1	2,0	6,0	4,6	3,8	3,1
Chomutov	7,0	6,3	3,2	3,5	3,1	2,9	1,6	0,8	5,5	5,0	3,2	2,5
Litoměřice	1,6	3,4	-	1,8	1,6	1,1	0,8	0,3	1,6	2,3	0,8	1,0
Louny	5,5	7,8	3,4	5,2	2,2	2,7	1,1	1,1	2,2	4,3	1,1	1,8
Most	4,5	5,8	3,6	4,2	2,7	2,9	0,9	1,3	5,4	6,2	2,7	3,9
Teplice	7,0	4,5	4,0	2,9	4,7	1,9	3,2	1,3	5,5	3,5	3,2	2,4
Ústí nad Labem	10,1	4,7	7,9	3,5	3,9	2,5	3,2	1,9	4,7	4,5	4,0	4,0
<b>Ústecký</b>	<b>6,3</b>	<b>5,8</b>	<b>4,1</b>	<b>3,8</b>	<b>3,2</b>	<b>2,4</b>	<b>2,0</b>	<b>1,3</b>	<b>4,5</b>	<b>4,3</b>	<b>2,8</b>	<b>2,7</b>
Česká Lípa	5,6	7,2	3,8	4,3	1,9	1,5	-	0,4	3,7	3,4	1,0	1,9
Jablonec nad Nisou	4,0	3,9	3,0	3,1	1,0	1,7	-	0,6	2,0	3,1	1,0	1,9
Liberec	4,1	5,3	2,6	3,8	3,1	2,2	0,5	1,4	3,6	2,9	1,1	2,0
Semily	6,6	4,6	5,4	3,0	5,3	2,4	2,7	1,1	6,6	3,0	4,1	1,7
<b>Liberecký</b>	<b>4,8</b>	<b>5,4</b>	<b>3,4</b>	<b>3,7</b>	<b>2,7</b>	<b>2,0</b>	<b>0,6</b>	<b>1,0</b>	<b>3,8</b>	<b>3,1</b>	<b>1,5</b>	<b>1,9</b>
Hradec Králové	5,2	5,0	2,9	2,3	1,2	1,4	-	0,6	2,3	2,6	1,2	1,4
Jičín	5,9	7,2	4,8	4,3	-	1,5	-	0,3	-	1,5	-	0,3
Náchod	6,4	5,1	2,8	3,0	3,7	2,0	-	0,6	4,6	3,1	0,9	1,5
Rychnov n. Kněžnou	3,4	4,3	2,3	2,4	-	1,2	-	0,7	-	1,2	-	0,7
Trutnov	4,4	5,0	1,8	2,5	4,4	2,3	0,9	0,5	6,1	3,1	1,8	1,2
<b>Královéhradecký</b>	<b>5,1</b>	<b>5,3</b>	<b>2,8</b>	<b>2,8</b>	<b>1,9</b>	<b>1,7</b>	<b>0,2</b>	<b>0,5</b>	<b>2,8</b>	<b>2,4</b>	<b>0,9</b>	<b>1,1</b>
Chrudim	7,3	7,1	5,6	4,4	1,8	1,5	0,9	0,6	3,7	2,8	1,9	1,5
Pardubice	0,6	3,1	-	1,9	0,6	0,9	0,6	0,5	0,6	1,8	0,6	1,2
Svitavy	2,8	3,1	1,9	2,5	0,9	1,3	0,9	1,4	0,9	1,7	0,9	1,8
Ústí nad Orlicí	4,2	4,3	2,9	2,9	2,1	1,2	1,4	0,6	3,5	1,8	2,9	1,1
<b>Pardubický</b>	<b>3,3</b>	<b>4,2</b>	<b>2,3</b>	<b>2,8</b>	<b>1,3</b>	<b>1,2</b>	<b>0,9</b>	<b>0,7</b>	<b>2,0</b>	<b>2,0</b>	<b>1,5</b>	<b>1,4</b>
Havlíčkův Brod	4,8	4,9	3,9	3,1	2,9	1,0	1,0	0,4	3,8	1,4	2,0	0,8
Jihlava	4,7	3,8	2,4	3,0	0,8	1,6	-	1,3	0,8	2,1	-	1,7
Pelhřimov	4,2	5,5	2,8	2,9	1,4	2,3	1,4	0,6	1,4	2,9	1,4	0,9
Třebíč	4,3	2,0	3,5	1,5	-	0,5	-	0,2	0,9	1,3	0,9	0,7
Žďár nad Sázavou	5,4	4,3	5,5	3,6	0,8	1,8	0,8	1,5	0,8	2,4	0,8	2,1
<b>Vysočina</b>	<b>4,8</b>	<b>4,0</b>	<b>3,7</b>	<b>2,8</b>	<b>1,1</b>	<b>1,4</b>	<b>0,6</b>	<b>0,8</b>	<b>1,5</b>	<b>2,0</b>	<b>0,9</b>	<b>1,3</b>

### 15. Perinatální, novorozenecká a kojenecká úmrtnost podle pohlaví, kraje a okresu bydliště

Území, kraj, okres	Perinatální úmrtnost				Novorozenecká úmrtnost				Kojenecká úmrtnost			
	celkem		standardní		celkem		standardní		celkem		standardní	
	2017	pětilelý průměr	2017	pětilelý průměr	2017	pětilelý průměr	2017	pětilelý průměr	2017	pětilelý průměr	2017	pětilelý průměr
	celkem											
Blansko	3,2	3,4	1,6	2,1	2,4	1,5	0,8	0,5	2,4	2,1	0,8	0,9
Brno-město	4,1	4,1	3,9	3,2	1,1	1,3	0,7	0,8	1,9	2,4	1,5	1,8
Brno-venkov	2,7	4,8	2,3	3,0	1,5	2,1	0,8	1,0	3,1	2,9	1,9	1,8
Břeclav	1,6	3,1	1,7	2,6	1,6	1,0	0,8	0,5	1,6	1,2	0,8	0,7
Hodonín	2,0	3,2	1,4	2,1	2,0	1,4	-	0,1	2,0	1,8	-	0,4
Vyškov	1,9	3,4	1,0	2,6	1,9	2,2	1,9	2,0	3,8	3,6	1,9	2,6
Znojmo	5,6	4,4	4,9	2,8	0,8	1,0	-	0,5	1,6	1,9	0,8	1,0
<b>Jihomoravský</b>	<b>3,2</b>	<b>4,0</b>	<b>2,8</b>	<b>2,8</b>	<b>1,5</b>	<b>1,5</b>	<b>0,7</b>	<b>0,8</b>	<b>2,3</b>	<b>2,4</b>	<b>1,3</b>	<b>1,4</b>
Jeseník	8,3	5,2	8,4	4,7	-	1,2	-	0,6	2,8	1,7	2,8	1,2
Olomouc	3,7	4,2	2,3	2,8	3,0	2,0	1,1	0,6	3,4	2,9	1,5	1,4
Prostějov	2,7	4,6	0,9	2,2	0,9	1,3	-	0,4	0,9	1,8	-	0,9
Přerov	6,2	3,8	4,7	2,7	1,6	1,1	0,8	1,0	1,6	1,8	0,8	1,5
Šumperk	5,5	4,6	4,0	3,5	3,2	2,1	1,6	1,2	4,8	3,8	3,2	2,5
<b>Olomoucký</b>	<b>4,6</b>	<b>4,3</b>	<b>3,2</b>	<b>2,9</b>	<b>2,2</b>	<b>1,7</b>	<b>0,9</b>	<b>0,7</b>	<b>2,8</b>	<b>2,6</b>	<b>1,5</b>	<b>1,5</b>
Kroměříž	4,7	5,6	1,0	3,1	3,8	2,3	-	0,6	5,6	3,5	1,9	1,4
Uherské Hradiště	6,0	4,7	4,8	3,1	1,3	2,4	1,4	1,3	3,4	3,3	2,1	1,6
Vsetín	5,2	4,4	4,7	2,7	3,9	2,6	2,7	1,4	4,6	3,4	3,3	2,2
Zlín	3,5	5,5	2,0	3,1	1,0	2,5	1,0	1,5	1,0	3,3	1,0	1,9
<b>Zlínský</b>	<b>4,8</b>	<b>5,1</b>	<b>3,2</b>	<b>3,0</b>	<b>2,3</b>	<b>2,5</b>	<b>1,3</b>	<b>1,3</b>	<b>3,3</b>	<b>3,3</b>	<b>2,0</b>	<b>1,8</b>
Bruntál	4,5	6,1	2,3	3,9	4,5	2,3	2,3	1,2	5,6	3,6	2,3	2,3
Frydek-Místek	1,8	4,1	1,8	2,7	-	1,2	-	0,5	0,9	2,1	-	1,1
Karviná	7,2	5,9	4,3	4,0	2,1	0,9	1,3	0,5	5,1	2,7	3,4	2,0
Nový Jičín	4,9	5,2	2,5	3,4	1,9	1,7	1,3	0,8	2,5	2,3	1,9	1,3
Opava	6,9	4,2	4,6	2,4	1,7	1,7	1,2	0,7	2,3	2,9	1,7	1,5
Ostrava-město	5,2	4,9	3,1	3,6	1,5	1,8	0,6	0,9	3,1	3,5	1,6	2,3
Moravskoslezský	5,1	5,0	3,2	3,3	1,7	1,5	0,9	0,7	3,1	2,9	1,8	1,8
<b>Česká republika</b>	<b>4,5</b>	<b>4,6</b>	<b>3,1</b>	<b>3,0</b>	<b>1,8</b>	<b>1,6</b>	<b>0,9</b>	<b>0,8</b>	<b>2,7</b>	<b>2,6</b>	<b>1,5</b>	<b>1,5</b>