

ZDRAVOTNICTVÍ ČR:  
Stručný přehled činnosti  
oboru pneumologie  
a ftizeologie za období  
**2007–2019**  
NZIS REPORT č. K/6 (08/2020)





## Stručný přehled činnosti oboru pneumologie a ftizeologie za období 2007–2019

**Datový zdroj:** výkaz A (MZ) 1-01: pneumologie a ftizeologie (A011)

Sběr dat v souladu se zákonem č. 89/1995 Sb., o státní statistické službě, ve znění pozdějších předpisů.

**Zpravodajské jednotky:** Výkaz vyplňuje samostatně každé ambulantní oddělení (pracoviště) jmenovaného oboru, včetně ambulantních částí nemocnic (zpravodajská jednotka – dále ZJ), bez ohledu na jejich zřizovatele. Výkaz zároveň vyplňují pracoviště kalmetizace. Sběr dat probíhá v ročních intervalech (vždy pro období 1. 1. – 31. 12.).

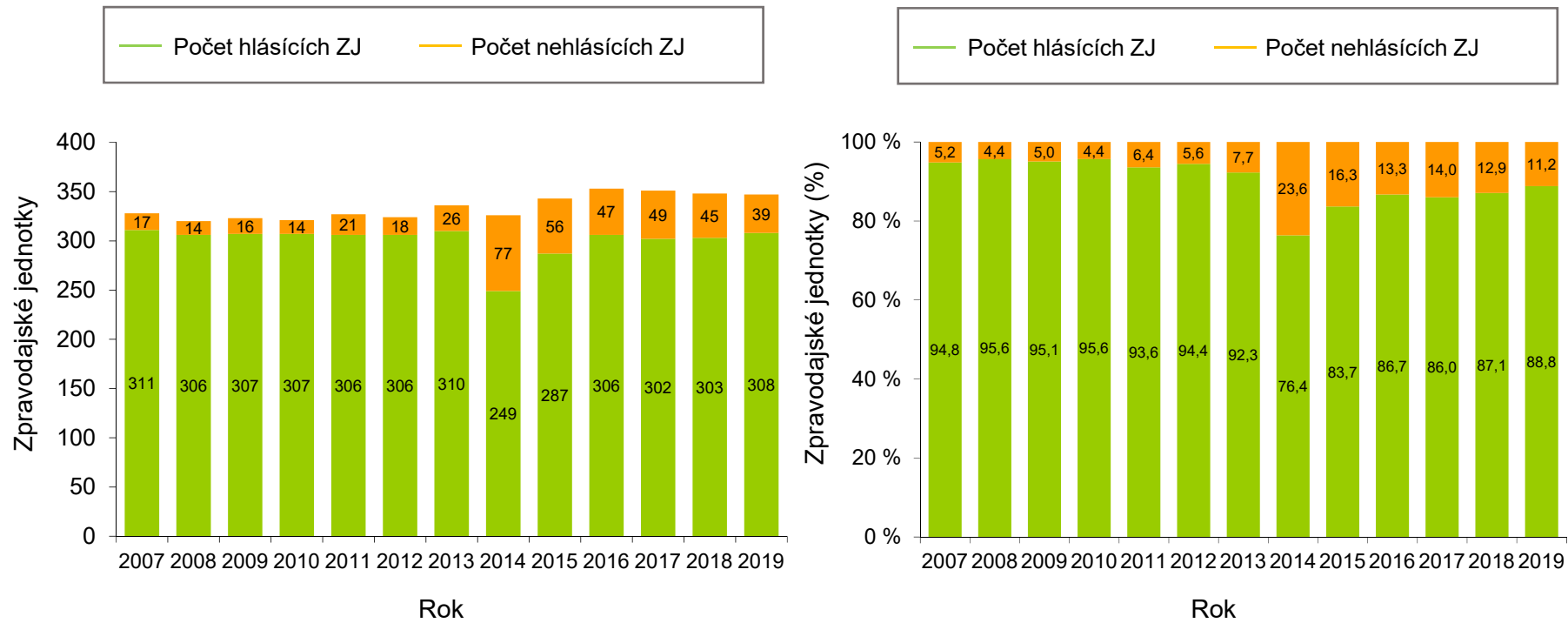
### Shrnutí

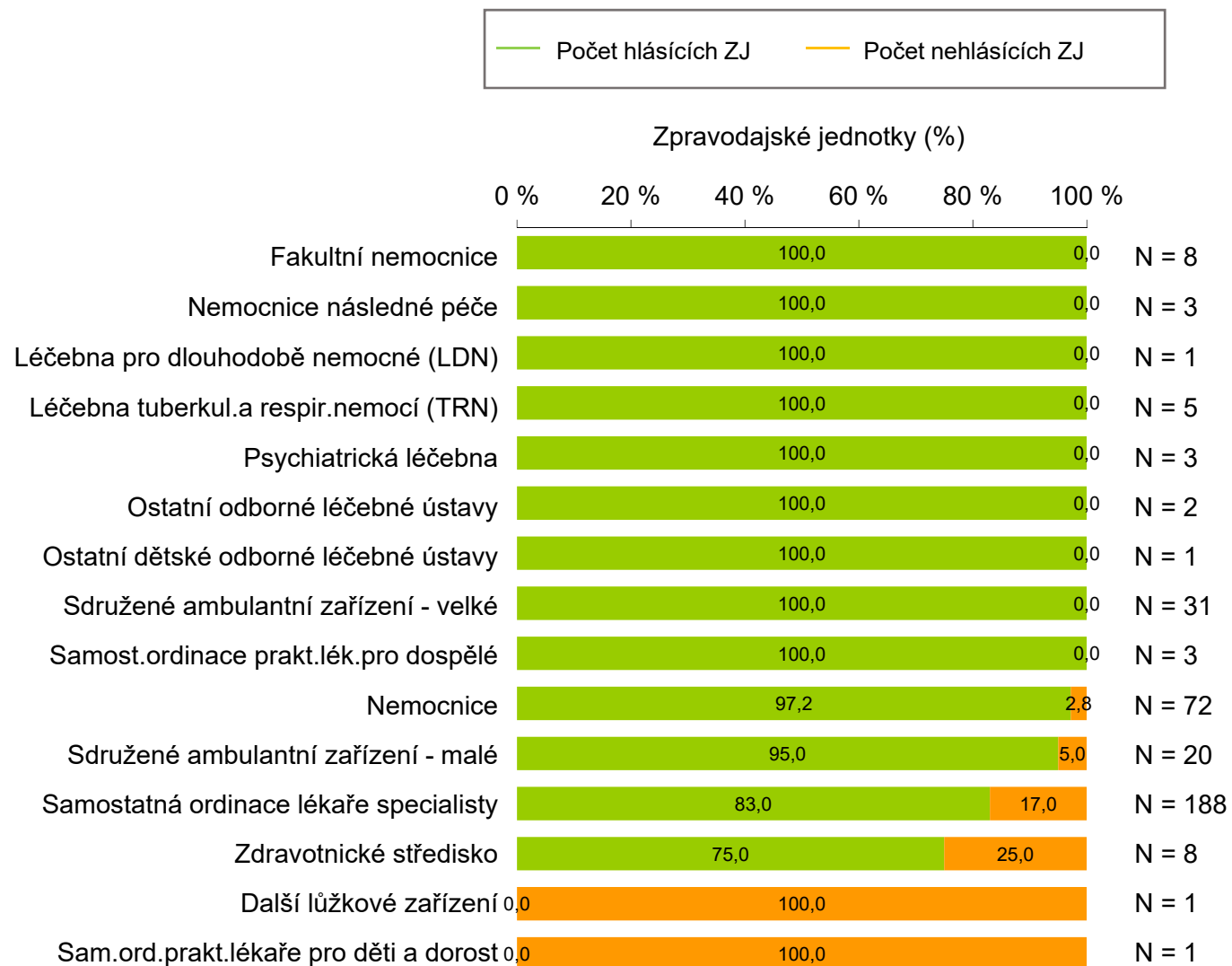
V roce 2019 vyplnilo výkaz A011 celkem 308 (88,8 %) zpravodajských jednotek (Obrázek 1). Kompletní hlášení podaly fakultní nemocnice, nemocnice následné péče, léčebny pro dlouhodobě nemocné (LDN), léčebny tuberkulózy a respiračních nemocí (TRN), psychiatrické léčebny, ostatní i dětské odborné léčebné ústavy, velká sdružená ambulantní zařízení a samostatné ordinace praktického lékaře specialisty. Nemocnice, malé sdružené ambulantní zařízení, samostatné ordinace lékaře specialisty a zdravotnická střediska vyplnily částečně. Další lůžková zařízení a samostatná ordinace praktického lékaře pro děti a dorost nevyplnily (Obrázek 2). Kompletní hlášení se podala v Jihočeském, Karlovarském a Libereckém kraji, naopak nejméně se vyplňovalo v Jihomoravském kraji (Obrázek 3). Rozmístění hlásících zpravodajských jednotek v jednotlivých okresech ČR je vizualizováno na Obrázku 4. 54 % z nich tvoří samostatné ordinace lékaře specialisty, 20,7 % nemocnice, 8,9 % jsou velké sdružené ambulance, ostatních zdravotnických zařízení je cca 16 %. Vzhledem k počtu léčených pacientů jsou celkově nejdůležitější samostatné ordinace lékaře specialisty následované nemocnicemi (Obrázek 5).

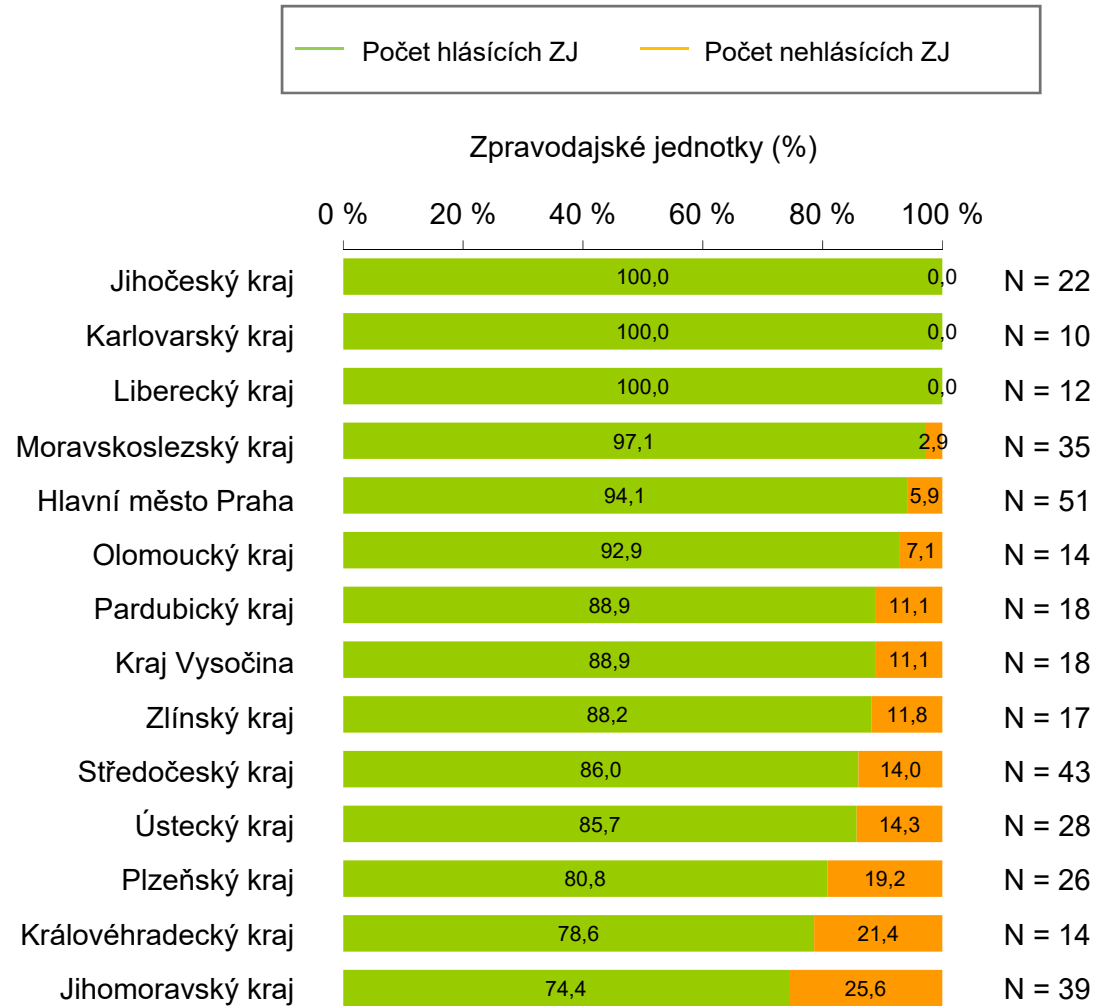
Absolutní i standardizované počty osob se zvýšeným rizikem onemocnění tuberkulózou nebo plicní rakovinou v čase jsou uvedeny na Obrázku 6. Z celkového počtu osob se zvýšeným rizikem onemocnění TBC nebo plicní rakovinou bylo v loňském roce evidováno 101 498 kuřáků s vysokým konzumem cigaret, 12 997 pacientů patřících do skupiny R1, 11 778 pacientů ze skupiny R2 a 4 432 osob s profesionální expozicí kancerogenů.

Doplňující údaje sumarizující veškeré proměnné výkazu v časových řadách a pro poslední rok sběru i v regionálním srovnání jsou k dispozici v přílohách, a to jak ve formě absolutních počtů, tak jako standardizované ukazatele. Příloha dále obsahuje prezentaci s obrázky, formulář ve formátu pdf a pokyny pro jeho vyplňování.

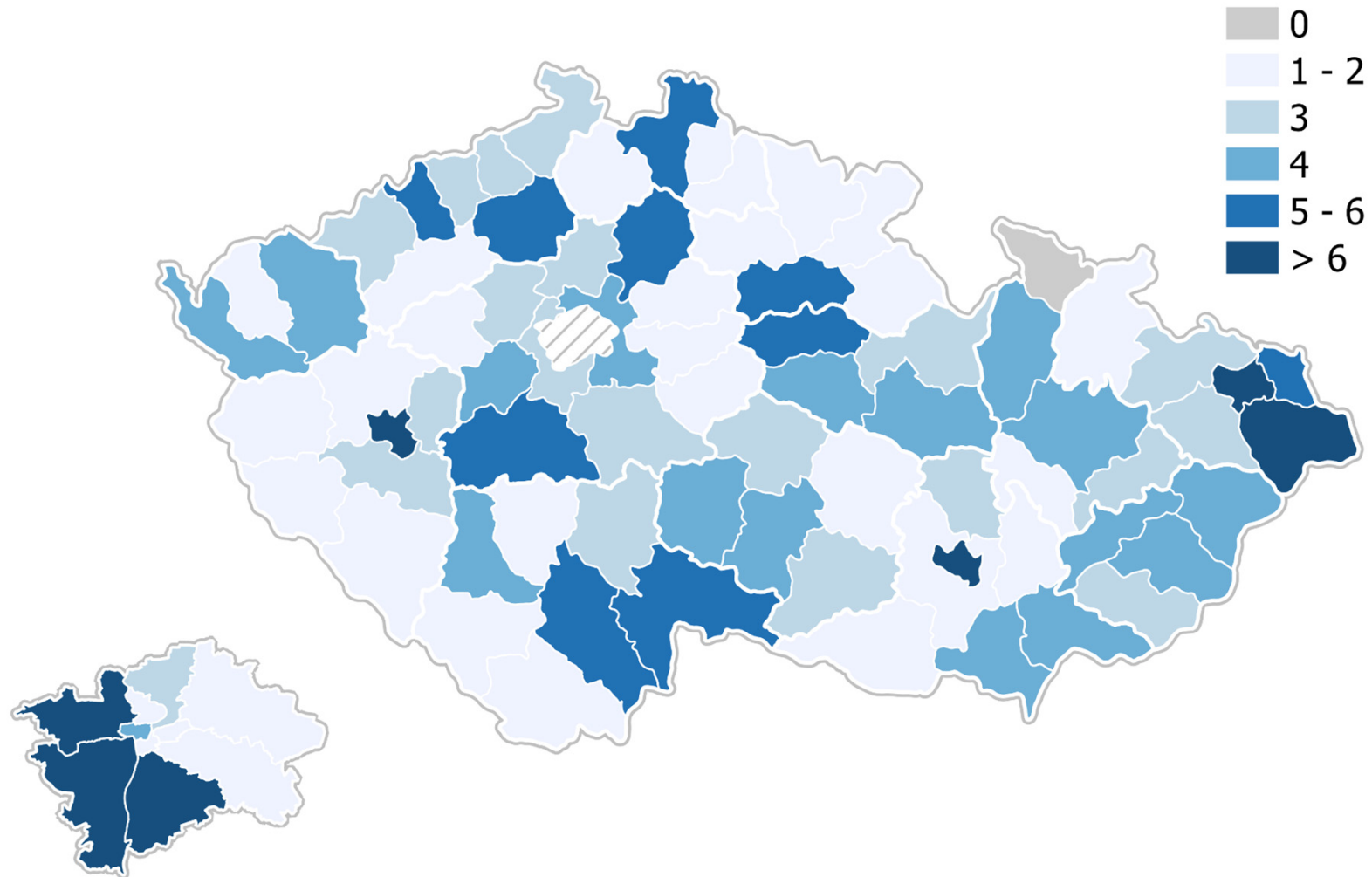
**Obrázek 1.** Vyplněnost výkazů v letech 2007–2019



**Obrázek 2.** Vyplněnost výkazů za rok 2019 podle druhu zdravotnického zařízení

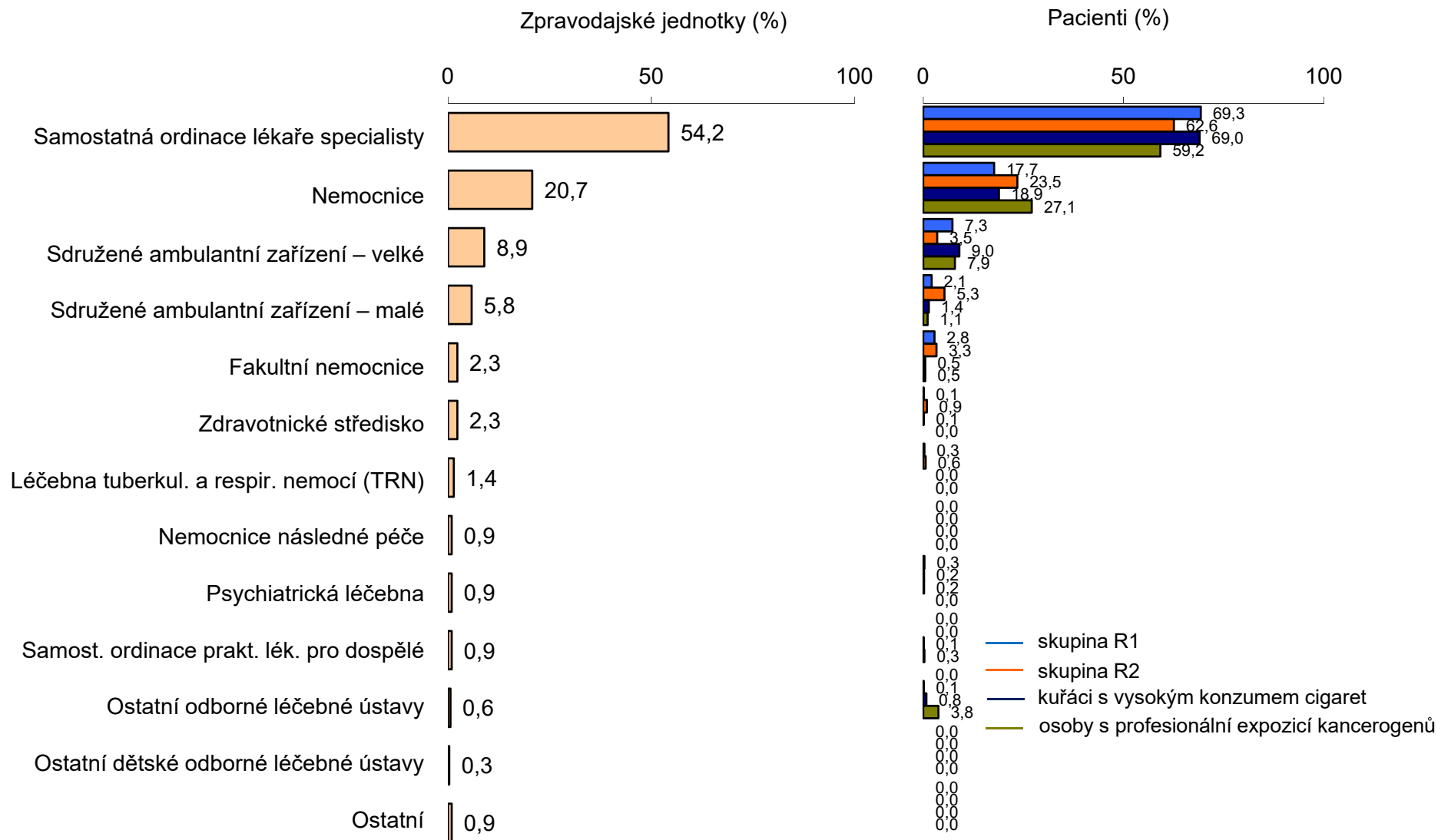
**Obrázek 3.** Vyplněnost výkazů za rok 2019 v jednotlivých regionech

**Obrázek 4.** Počty hlásících zpravodajských jednotek v okresech ČR



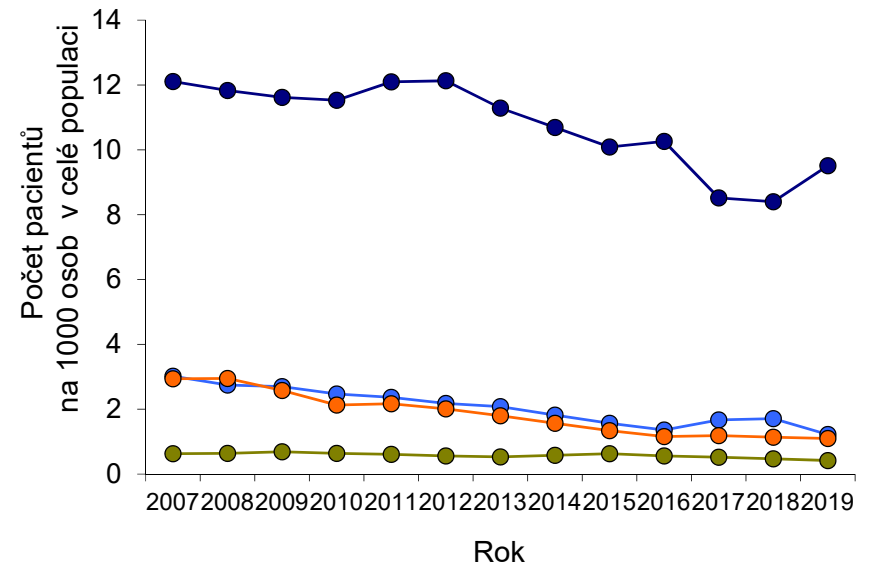
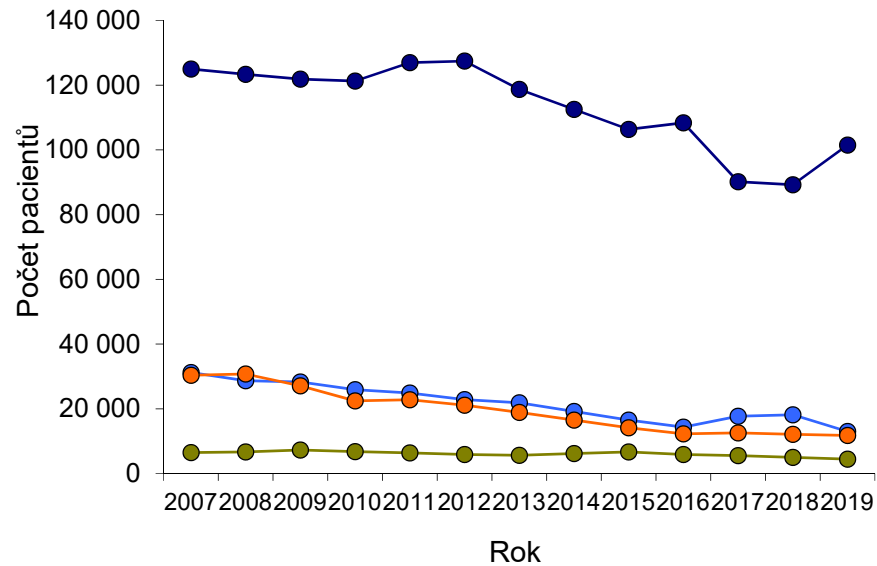
**Obrázek 5.** Zpravodajské jednotky – druh zdravotnického zařízení

N = 308 hlásících zpravodajských jednotek v roce 2019





**Obrázek 6.** Počet osob s rizikem onemocnění tuberkulózou nebo plicní rakovinou



- skupina R1
- skupina R2
- kuřáci s vysokým konzumem cigaret
- osoby s profesionální expozicí kancerogenů

- skupina R1
- skupina R2
- kuřáci s vysokým konzumem cigaret
- osoby s profesionální expozicí kancerogenů

NÁRODNÍ ZDRAVOTNICKÝ INFORMAČNÍ SYSTÉM – AMBULANTNÍ PÉČE  
ZDRAVOTNICTVÍ ČR: Stručný přehled činnosti oboru pneumologie a ftizeologie za období 2007–2019  
NZIS REPORT č. K/6 (08/2020)

## Příloha č. 1. Absolutní počty pacientů oboru pneumologie a ftizeologie v časovém trendu

	2007	2008	2009	2010	2011	2012	2013	2014	2015	2016	2017	2018	2019
<b>I. Počet ošetření na oddělení pneumologie a ftizeologie a osoby s rizikem onemocnění tuberkulózou nebo plicní rakovinou</b>													
Počet všech ošetření – vyšetření na oddělení trn: celkem	2 086 834	1 964 876	1 907 944	1 795 005	1 738 990	1 750 670	1 758 812	1 724 591	1 690 370	1 695 841	1 669 197	1 726 648	1 836 348
Počet osob: skupina R1: celkem	31 208	28 670	28 282	25 928	24 871	22 863	21 845	19 191	16 537	14 316	17 702	18 139	12 997
Počet osob: skupina R1: muži	17 230	15 958	15 720	14 673	13 730	12 448	12 332	10 753	9 173	7 790	8 895	9 419	6 908
Počet osob: skupina R1: ženy	13 978	12 712	12 562	11 255	11 141	10 415	9 513	8 439	7 364	6 526	8 807	8 720	6 089
Počet osob: skupina R1: 0–19 let	156	256	240	133	172	101	110	198	285	325	128	331	66
Počet osob: skupina R1: 20–24 let	2 012	1 204	1 275	1 430	1 125	827	1 042	745	447	409	517	870	408
Počet osob: skupina R1: 25 let a více	29 040	27 210	26 767	24 365	23 574	21 935	20 693	18 249	15 805	13 582	17 057	16 938	12 523
Počet osob: skupina R2: celkem	30 379	30 745	27 097	22 433	22 776	21 099	18 891	16 516	14 141	12 254	12 570	12 116	11 778
Počet osob: skupina R2: muži	15 001	14 795	13 220	11 320	11 672	10 456	9 480	8 261	7 041	6 235	6 439	6 222	6 135
Počet osob: skupina R2: ženy	15 378	15 950	13 877	11 113	11 104	10 643	9 411	8 256	7 100	6 019	6 131	5 894	5 643
Počet osob: skupina R2: 0–19 let	3 599	2 296	3 112	1 424	1 056	1 370	1 317	1 022	727	900	745	437	942
Počet osob: skupina R2: 20–24 let	3 289	3 414	2 310	2 030	2 121	1 851	2 071	1 495	919	870	1 047	699	598
Počet osob: skupina R2: 25 let a více	23 491	25 035	21 675	18 979	19 599	17 878	15 503	13 999	12 495	10 484	10 778	10 980	10 238
Počet osob: kuřáci s vysokým konzumem cigaret: celkem	124 985	123 380	121 878	121 297	126 959	127 450	118 703	112 518	106 333	108 377	90 172	89 234	101 498
Počet osob: kuřáci s vysokým konzumem cigaret: muži	87 873	86 373	85 058	83 016	85 567	86 492	79 775	73 296	66 817	69 124	56 897	56 519	64 626
Počet osob: kuřáci s vysokým konzumem cigaret: ženy	37 112	37 007	36 820	38 281	41 392	40 958	38 928	39 222	39 516	39 253	33 275	32 715	36 872
Počet osob: osoby s profesionální expozicí kancerogenů: celkem	6 465	6 691	7 264	6 761	6 380	5 867	5 617	6 156	6 694	5 891	5 524	4 967	4 432
Počet osob: osoby s profesionální expozicí kancerogenů: muži	5 587	5 665	5 894	5 843	5 454	4 980	4 845	4 993	5 140	6 071	3 964	3 531	3 286
Počet osob: osoby s profesionální expozicí kancerogenů: ženy	878	1 026	1 370	918	926	887	772	1 163	1 554	3 324	1 560	1 436	1 146
<b>II. Očkování BCG, vyšetření tuberkulinovým testem</b>													
BCG očkování – rizikové děti: < 6 týdnů						2 369	1 963	1 567	1 170	1 997	1 617	1 946	1 989
BCG očkování – rizikové děti: >= 6 týdnů a < 6 měsíců						391	80	114	148	204	187	319	215
BCG očkování – rizikové děti: >= 6 měsíců a < 12 měsíců						1 158	1 225	1 095	964	1 451	1 176	1 006	953
BCG očkování – rizikové děti: >= 12 měsíců						228	227	318	408	950	800	734	1 147
BCG očkování – ostatní děti: < 6 týdnů						254	207	115	22	83	154	97	50
BCG očkování – ostatní děti: >= 6 týdnů a < 6 měsíců						135	119	87	55	36	96	20	21
BCG očkování – ostatní děti: >= 6 měsíců a < 12 měsíců						5 895	3 824	2 304	784	1 342	888	653	564

NÁRODNÍ ZDRAVOTNICKÝ INFORMAČNÍ SYSTÉM – AMBULANTNÍ PÉČE  
ZDRAVOTNICTVÍ ČR: Stručný přehled činnosti oboru pneumologie a ftizeologie za období 2007–2019  
NZIS REPORT č. K/6 (08/2020)

## Příloha č. 1. Absolutní počty pacientů oboru pneumologie a ftizeologie v časovém trendu

	2007	2008	2009	2010	2011	2012	2013	2014	2015	2016	2017	2018	2019
BCG očkování – ostatní děti: >= 12 měsíců						3 685	2 495	1 634	773	1 706	692	1 118	916
Neočkované rizikové děti: < 6 týdnů							502	761	1 020	790	412	561	779
Mx II (výsledky tbk testu) 0–5 mm: >= 6 týdnů a < 6 měsíců						431	217	210	203	187	193	340	178
Mx II (výsledky tbk testu) 0–5 mm: >= 6 měsíců a < 12 měsíců						6 610	3 773	2 698	1 622	2 656	1 663	1 460	1 176
Mx II (výsledky tbk testu) 0–5 mm: >= 12 měsíců						6 431	3 930	2 867	1 803	2 813	1 854	2 214	2 284
Mx II (výsledky tbk testu) 6–15 mm: >= 6 týdnů a < 6 měsíců						0	119	68	16	0	63	49	11
Mx II (výsledky tbk testu) 6–15 mm: >= 6 měsíců a < 12 měsíců						301	20	13	6	38	60	114	15
Mx II (výsledky tbk testu) 6–15 mm: >= 12 měsíců						2 134	1 074	718	361	487	456	409	386
Mx II (výsledky tbk testu) více než 15 mm: >= 6 týdnů a < 6 měsíců						0	38	21	4	0	32	0	0
Mx II (výsledky tbk testu) více než 15 mm: >= 6 měsíců a < 12 měsíců						0	2	1	0	0	0	0	0
Mx II (výsledky tbk testu) více než 15 mm: >= 12 měsíců						177	149	105	60	48	47	80	62
Komplikace po BCG: < 6 týdnů						20	31	18	5	3	30	32	27
Komplikace po BCG: >= 6 týdnů a < 6 měsíců						2	0	1	1	0	2	1	12
Komplikace po BCG: >= 6 měsíců a < 12 měsíců						25	6	7	8	5	16	22	15
Komplikace po BCG: >= 12 měsíců						21	7	5	3	13	9	7	4

## III. Dispenzarizovaní pacienti pro vybranou diagnózu nebo pacienti s vybraným chronickým onemocněním

N 1 a – zhoubné novotvary DÚ ověřené cytologicky nebo histologicky: celkem: muži	10 974	11 627	11 443	11 731	11 503	11 418	11 220	11 592	11 963	11 798	11 890	11 367	11 519
N 1 a – zhoubné novotvary DÚ ověřené cytologicky nebo histologicky: celkem: ženy	4 397	5 363	5 374	5 681	5 467	5 587	5 818	6 235	6 651	6 798	6 591	6 414	6 717
N 1 a – zhoubné novotvary DÚ ověřené cytologicky nebo histologicky: děti (0–19 let): muži	7	0	0	0	0	0	2	6	9	56	0	0	1
N 1 a – zhoubné novotvary DÚ ověřené cytologicky nebo histologicky: děti (0–19 let): ženy	4	0	0	0	0	0	1	4	7	27	0	0	1
N 1 a – zhoubné novotvary DÚ ověřené cytologicky nebo histologicky: osoby nově přijaté (nově zjištěná onemocnění): muži	3 359	3 167	3 128	3 228	3 009	3 290	3 074	2 943	2 812	2 856	3 875	3 062	3 349
N 1 a – zhoubné novotvary DÚ ověřené cytologicky nebo histologicky: osoby nově přijaté (nově zjištěná onemocnění): ženy	1 434	1 550	1 554	1 590	1 481	1 600	1 619	1 591	1 563	1 665	2 310	1 847	2 054
N 1 b – neověřené zhoubné novotvary DÚ: celkem: muži	1 223	1 156	1 196	1 138	1 121	1 134	1 218	1 160	1 102	1 040	977	930	1 079
N 1 b – neověřené zhoubné novotvary DÚ: celkem: ženy	615	599	642	632	647	665	675	654	633	658	627	608	686
N 1 b – neověřené zhoubné novotvary DÚ: děti (0–19 let): muži	0	0	0	0	0	0	0	0	0	0	2	2	1
N 1 b – neověřené zhoubné novotvary DÚ: děti (0–19 let): ženy	0	0	0	0	0	0	0	0	0	0	3	2	0
N 1 b – neověřené zhoubné novotvary DÚ: osoby nově přijaté (nově zjištěná onemocnění): muži	356	336	336	309	330	362	339	310	280	340	346	293	307
N 1 b – neověřené zhoubné novotvary DÚ: osoby nově přijaté (nově zjištěná onemocnění): ženy	190	180	173	175	185	175	206	195	183	199	220	194	192

NÁRODNÍ ZDRAVOTNICKÝ INFORMAČNÍ SYSTÉM – AMBULANTNÍ PÉČE  
 ZDRAVOTNICTVÍ ČR: Stručný přehled činnosti oboru pneumologie a ftizeologie za období 2007–2019  
 NZIS REPORT č. K/6 (08/2020)

## Příloha č. 1. Absolutní počty pacientů oboru pneumologie a ftizeologie v časovém trendu

	2007	2008	2009	2010	2011	2012	2013	2014	2015	2016	2017	2018	2019
N 2 nezhoubné novotvary DÚ: celkem: muži	2 247	2 145	2 087	2 037	1 993	2 035	1 879	1 855	1 831	1 702	1 594	1 681	1 550
N 2 nezhoubné novotvary DÚ: celkem: ženy	1 985	1 967	1 841	1 793	1 744	1 758	1 692	1 722	1 752	1 671	1 496	1 488	1 550
N 2 nezhoubné novotvary DÚ: děti (0–19 let): muži	3	2	3	2	2	3	0	0	0	0	0	0	1
N 2 nezhoubné novotvary DÚ: děti (0–19 let): ženy	5	2	1	1	1	1	0	2	3	4	0	1	0
N 2 nezhoubné novotvary DÚ: osoby nově přijaté (nově zjištěná onemocnění): muži	215	210	235	190	193	180	230	214	198	208	236	187	219
N 2 nezhoubné novotvary DÚ: osoby nově přijaté (nově zjištěná onemocnění): ženy	199	183	195	156	181	168	196	191	185	193	202	146	216
N 3 zánětlivá onemocnění plic: celkem: muži	27 237	27 357	28 025	28 533	34 536	31 033	31 880	31 336	30 791	36 803	32 651	31 869	31 991
N 3 zánětlivá onemocnění plic: celkem: ženy	19 747	19 373	20 032	20 688	24 582	23 103	25 040	24 432	23 823	25 947	23 942	23 838	24 741
N 3 zánětlivá onemocnění plic: děti (0–19 let): muži	518	465	564	564	409	391	462	499	536	390	594	541	399
N 3 zánětlivá onemocnění plic: děti (0–19 let): ženy	498	402	495	463	366	363	458	458	458	405	443	432	343
N 3 zánětlivá onemocnění plic: osoby nově přijaté (nově zjištěná onemocnění): muži	8 205	7 491	7 772	8 794	8 786	9 704	9 549	9 430	9 310	11 117	10 017	10 947	10 169
N 3 zánětlivá onemocnění plic: osoby nově přijaté (nově zjištěná onemocnění): ženy	6 518	5 751	6 232	6 795	6 961	7 917	8 370	8 066	7 761	8 885	7 723	8 212	7 486
N 4 a – CHOPN: celkem: muži	146 227	148 056	149 673	149 145	156 796	155 950	156 698	151 112	145 525	176 039	132 176	126 641	130 886
N 4 a – CHOPN: celkem: ženy	102 351	102 730	104 578	103 232	109 443	107 803	111 911	107 920	103 929	114 728	96 683	91 803	96 910
N 4 a – CHOPN: děti (0–19 let): muži	115	96	104	133	166	182	376	305	233	129	56	42	20
N 4 a – CHOPN: děti (0–19 let): ženy	116	92	97	130	183	174	330	243	155	111	55	51	24
N 4 a – CHOPN: osoby nově přijaté (nově zjištěná onemocnění): muži	15 572	15 237	14 800	14 484	15 860	14 872	16 683	14 986	13 289	15 831	13 028	11 041	12 728
N 4 a – CHOPN: osoby nově přijaté (nově zjištěná onemocnění): ženy	11 192	11 436	11 082	10 615	11 587	11 150	12 343	11 587	10 831	11 542	9 678	8 914	9 329
N 4 a: chronická bronchitida: celkem: muži	31 219	31 764	32 439	31 085	33 247	28 715	34 783	36 970	39 157	39 035	29 095	27 728	29 554
N 4 a: chronická bronchitida: celkem: ženy	20 588	21 240	21 887	20 671	22 839	20 060	26 501	25 562	24 622	27 390	21 227	20 987	22 111
N 4 a: chronická bronchitida: děti (0–19 let): muži	71	50	58	71	81	81	183	105	27	17	1	0	5
N 4 a: chronická bronchitida: děti (0–19 let): ženy	71	55	64	68	99	76	122	67	12	16	2	6	4
N 4 a: chronická bronchitida: osoby nově přijaté (nově zjištěná onemocnění): muži	3 383	3 190	2 936	3 283	3 148	2 571	4 138	3 626	3 113	4 470	2 572	2 948	3 098
N 4 a: chronická bronchitida: osoby nově přijaté (nově zjištěná onemocnění): ženy	2 415	2 550	2 521	2 691	2 341	1 955	3 093	2 774	2 454	3 058	2 028	2 541	2 421
N 4 b – asthma bronchiale: celkem: muži	68 636	73 345	71 755	76 331	81 539	82 233	85 040	86 705	88 369	95 980	84 000	82 448	91 414
N 4 b – asthma bronchiale: celkem: ženy	87 309	91 518	94 327	98 558	104 442	105 797	110 283	113 443	116 602	131 995	108 826	111 317	123 081
N 4 b – asthma bronchiale: děti (0–19 let): muži	2 113	1 942	2 159	2 344	2 304	2 548	3 212	3 366	3 519	3 403	2 955	3 396	3 235
N 4 b – asthma bronchiale: děti (0–19 let): ženy	2 019	1 831	2 100	2 559	2 025	2 324	2 940	2 988	3 035	2 948	2 409	2 705	2 548

NÁRODNÍ ZDRAVOTNICKÝ INFORMAČNÍ SYSTÉM – AMBULANTNÍ PÉČE  
 ZDRAVOTNICTVÍ ČR: Stručný přehled činnosti oboru pneumologie a ftizeologie za období 2007–2019  
 NZIS REPORT č. K/6 (08/2020)

**Příloha č. 1. Absolutní počty pacientů oboru pneumologie a ftizeologie v časovém trendu**

	2007	2008	2009	2010	2011	2012	2013	2014	2015	2016	2017	2018	2019
N 4 b – asthma bronchiale: osoby nově přijaté (nově zjištěná onemocnění): muži	8 561	10 235	9 165	10 046	9 954	10 283	11 454	10 676	9 897	12 281	10 236	8 515	9 618
N 4 b – asthma bronchiale: osoby nově přijaté (nově zjištěná onemocnění): ženy	11 301	11 165	11 079	11 757	11 579	12 388	14 134	13 711	13 288	15 316	12 531	10 429	11 720
N 4 c – bronchiektázie: celkem: muži	3 122	3 132	2 952	2 912	2 873	2 820	2 693	2 602	2 510	2 860	2 468	1 996	2 343
N 4 c – bronchiektázie: celkem: ženy	2 178	2 081	2 015	1 972	2 036	2 019	1 969	1 911	1 853	2 762	2 241	1 788	1 991
N 4 c – bronchiektázie: děti (0–19 let): muži	5	4	3	4	2	3	6	5	4	5	8	6	4
N 4 c – bronchiektázie: děti (0–19 let): ženy	10	7	3	4	2	2	2	2	1	1	11	7	12
N 4 c – bronchiektázie: osoby nově přijaté (nově zjištěná onemocnění): muži	240	213	234	237	231	313	275	280	284	305	302	285	337
N 4 c – bronchiektázie: osoby nově přijaté (nově zjištěná onemocnění): ženy	206	183	181	184	190	263	248	241	234	268	296	239	316
N 5 sarkoidóza: celkem: muži	3 556	3 641	3 694	3 704	3 757	3 825	3 877	3 825	3 772	4 237	3 935	3 724	4 092
N 5 sarkoidóza: celkem: ženy	4 927	5 065	5 071	4 923	4 952	5 018	4 841	4 790	4 738	4 791	4 528	4 269	4 506
N 5 sarkoidóza: děti (0–19 let): muži	0	1	1	0	0	0	0	1	2	2	2	2	0
N 5 sarkoidóza: děti (0–19 let): ženy	1	2	2	0	1	0	0	1	2	1	1	2	1
N 5 sarkoidóza: osoby nově přijaté (nově zjištěná onemocnění): muži	363	317	335	407	409	458	439	437	434	499	465	534	536
N 5 sarkoidóza: osoby nově přijaté (nově zjištěná onemocnění): ženy	418	375	398	398	445	453	521	467	413	454	457	466	482
N 6 pneumokoniózy: celkem: muži	13 233	12 763	12 281	12 095	11 436	10 716	11 013	10 262	9 510	8 971	7 393	6 866	6 551
N 6 pneumokoniózy: celkem: ženy	488	493	419	422	397	400	343	397	451	249	224	213	239
N 6 pneumokoniózy: děti (0–19 let): muži	0	0	0	0	0	0	0	0	0	0	0	0	0
N 6 pneumokoniózy: děti (0–19 let): ženy	0	0	0	0	0	0	0	1	1	1	2	2	0
N 6 pneumokoniózy: osoby nově přijaté (nově zjištěná onemocnění): muži	212	180	222	180	188	187	365	309	252	202	212	129	122
N 6 pneumokoniózy: osoby nově přijaté (nově zjištěná onemocnění): ženy	32	18	30	21	28	33	24	27	30	22	20	18	25
N 7 difuzní plicní fibrózy a alergická alveolitis: celkem: muži	3 391	3 542	3 551	3 640	4 065	4 232	4 498	4 816	5 133	5 873	6 308	5 755	6 096
N 7 difuzní plicní fibrózy a alergická alveolitis: celkem: ženy	3 412	3 392	3 537	3 583	3 697	3 798	4 153	4 555	4 956	5 589	5 772	5 439	5 594
N 7 difuzní plicní fibrózy a alergická alveolitis: děti (0–19 let): muži	3	4	5	8	5	6	8	7	5	11	58	10	8
N 7 difuzní plicní fibrózy a alergická alveolitis: děti (0–19 let): ženy	4	2	4	7	4	3	4	6	7	8	22	10	4
N 7 difuzní plicní fibrózy a alergická alveolitis: osoby nově přijaté (nově zjištěná onemocnění): muži	501	421	419	502	640	780	786	743	699	1 031	1 498	1 129	1 029
N 7 difuzní plicní fibrózy a alergická alveolitis: osoby nově přijaté (nově zjištěná onemocnění): ženy	503	371	394	428	538	696	692	665	638	884	1 386	999	870
N 8 nenádorová onemocnění plicí: celkem: muži	5 440	5 217	5 248	5 285	5 242	5 223	5 399	5 590	5 781	5 576	5 394	5 048	5 376
N 8 nenádorová onemocnění plicí: celkem: ženy	3 142	3 085	2 970	3 069	3 250	3 076	3 325	3 415	3 504	3 345	3 305	3 308	3 181

NÁRODNÍ ZDRAVOTNICKÝ INFORMAČNÍ SYSTÉM – AMBULANTNÍ PÉČE  
 ZDRAVOTNICTVÍ ČR: Stručný přehled činnosti oboru pneumologie a ftizeologie za období 2007–2019  
 NZIS REPORT č. K/6 (08/2020)

**Příloha č. 1. Absolutní počty pacientů oboru pneumologie a ftizeologie v časovém trendu**

	2007	2008	2009	2010	2011	2012	2013	2014	2015	2016	2017	2018	2019
N 8 nenádorová onemocnění pohrudnice: děti (0–19 let): muži	8	3	4	4	6	10	7	10	13	10	17	16	16
N 8 nenádorová onemocnění pohrudnice: děti (0–19 let): ženy	10	3	3	2	3	2	2	3	4	5	17	8	2
N 8 nenádorová onemocnění pohrudnice: osoby nově přijaté (nově zjištěná onemocnění): muži	659	559	581	547	703	771	843	824	805	825	1 300	1 309	1 378
N 8 nenádorová onemocnění pohrudnice: osoby nově přijaté (nově zjištěná onemocnění): ženy	437	384	375	403	491	490	665	639	612	578	956	865	861
N 9 nemoci plicního oběhu a následky oběhových změn: celkem: muži	4 789	4 649	4 790	5 007	5 290	4 984	4 723	4 782	4 841	4 882	4 329	3 754	4 321
N 9 nemoci plicního oběhu a následky oběhových změn: celkem: ženy	3 558	3 384	3 554	3 763	4 172	3 799	3 610	3 452	3 293	3 924	2 960	2 642	2 853
N 9 nemoci plicního oběhu a následky oběhových změn: děti (0–19 let): muži	266	0	0	0	1	2	1	1	1	0	4	0	1
N 9 nemoci plicního oběhu a následky oběhových změn: děti (0–19 let): ženy	291	0	0	2	1	0	4	2	0	0	11	3	3
N 9 nemoci plicního oběhu a následky oběhových změn: osoby nově přijaté (nově zjištěná onemocnění): muži	747	605	594	590	679	634	550	508	465	517	553	527	537
N 9 nemoci plicního oběhu a následky oběhových změn: osoby nově přijaté (nově zjištěná onemocnění): ženy	708	439	500	471	605	516	491	464	437	502	483	517	476
N 10 jiná netbc onemocnění DÚ se závažným průběhem: celkem: muži	12 377	12 876	12 226	12 343	14 945	13 167	12 440	12 927	13 414	15 360	13 715	13 946	14 841
N 10 jiná netbc onemocnění DÚ se závažným průběhem: celkem: ženy	9 083	9 353	8 945	9 136	11 968	10 449	10 010	10 225	10 440	13 451	12 120	11 454	12 461
N 10 jiná netbc onemocnění DÚ se závažným průběhem: děti (0–19 let): muži	94	325	311	98	151	127	113	155	197	247	288	305	304
N 10 jiná netbc onemocnění DÚ se závažným průběhem: děti (0–19 let): ženy	98	400	320	96	134	117	101	152	202	219	236	258	269
N 10 jiná netbc onemocnění DÚ se závažným průběhem: osoby nově přijaté (nově zjištěná onemocnění): muži	2 159	2 399	1 982	1 875	3 546	2 413	2 457	2 503	2 549	2 355	2 407	2 675	2 983
N 10 jiná netbc onemocnění DÚ se závažným průběhem: osoby nově přijaté (nově zjištěná onemocnění): ženy	1 816	2 036	1 633	1 500	3 236	2 064	2 189	2 300	2 410	2 346	2 296	2 242	2 556

Prezentovaná data zohledňují podíl nezadaných údajů, které jsou v jednotlivých letech aproximovány ze struktury známých typů zdravotnických zařízení a vyplněných údajů.

NÁRODNÍ ZDRAVOTNICKÝ INFORMAČNÍ SYSTÉM – AMBULANTNÍ PÉČE  
ZDRAVOTNICTVÍ ČR: Stručný přehled činnosti oboru pneumologie a ftizeologie za období 2007–2019  
NZIS REPORT č. K/6 (08/2020)

## Příloha č. 2. Standardizované počty pacientů oboru pneumologie a ftizeologie v časovém trendu

	2007	2008	2009	2010	2011	2012	2013	2014	2015	2016	2017	2018	2019
<b>I. Počet ošetření na oddělení pneumologie a ftizeologie a osoby s rizikem onemocnění tuberkulózou nebo plicní rakovinou – na 1000 osob v celé populaci</b>													
Počet všech ošetření – vyšetření na oddělení trn: celkem	202,16	188,39	181,86	170,67	165,67	166,58	167,34	163,83	160,33	160,51	157,63	162,49	172,11
Počet osob: skupina R1: celkem	3,02	2,75	2,70	2,47	2,37	2,18	2,08	1,82	1,57	1,36	1,67	1,71	1,22
Počet osob: skupina R1: muži	1,67	1,53	1,50	1,40	1,31	1,18	1,17	1,02	0,87	0,74	0,84	0,89	0,65
Počet osob: skupina R1: ženy	1,35	1,22	1,20	1,07	1,06	0,99	0,91	0,80	0,70	0,62	0,83	0,82	0,57
Počet osob: skupina R1: 0–19 let	0,02	0,02	0,02	0,01	0,02	0,01	0,01	0,02	0,03	0,03	0,01	0,03	0,01
Počet osob: skupina R1: 20–24 let	0,19	0,12	0,12	0,14	0,11	0,08	0,10	0,07	0,04	0,04	0,05	0,08	0,04
Počet osob: skupina R1: 25 let a více	2,81	2,61	2,55	2,32	2,25	2,09	1,97	1,73	1,50	1,29	1,61	1,59	1,17
Počet osob: skupina R2: celkem	2,94	2,95	2,58	2,13	2,17	2,01	1,80	1,57	1,34	1,16	1,19	1,14	1,10
Počet osob: skupina R2: muži	1,45	1,42	1,26	1,08	1,11	0,99	0,90	0,78	0,67	0,59	0,61	0,59	0,58
Počet osob: skupina R2: ženy	1,49	1,53	1,32	1,06	1,06	1,01	0,90	0,78	0,67	0,57	0,58	0,55	0,53
Počet osob: skupina R2: 0–19 let	0,35	0,22	0,30	0,14	0,10	0,13	0,13	0,10	0,07	0,09	0,07	0,04	0,09
Počet osob: skupina R2: 20–24 let	0,32	0,33	0,22	0,19	0,20	0,18	0,20	0,14	0,09	0,08	0,10	0,07	0,06
Počet osob: skupina R2: 25 let a více	2,28	2,40	2,07	1,80	1,87	1,70	1,47	1,33	1,19	0,99	1,02	1,03	0,96
Počet osob: kuřáci s vysokým konzumem cigaret: celkem	12,11	11,83	11,62	11,53	12,10	12,13	11,29	10,69	10,09	10,26	8,52	8,40	9,51
Počet osob: kuřáci s vysokým konzumem cigaret: muži	8,51	8,28	8,11	7,89	8,15	8,23	7,59	6,96	6,34	6,54	5,37	5,32	6,06
Počet osob: kuřáci s vysokým konzumem cigaret: ženy	3,60	3,55	3,51	3,64	3,94	3,90	3,70	3,73	3,75	3,72	3,14	3,08	3,46
Počet osob: osoby s profesionální expozicí kancerogenů: celkem	0,63	0,64	0,69	0,64	0,61	0,56	0,53	0,58	0,63	0,56	0,52	0,47	0,42
Počet osob: osoby s profesionální expozicí kancerogenů: muži	0,54	0,54	0,56	0,56	0,52	0,47	0,46	0,47	0,49	0,57	0,37	0,33	0,31
Počet osob: osoby s profesionální expozicí kancerogenů: ženy	0,09	0,10	0,13	0,09	0,09	0,08	0,07	0,11	0,15	0,31	0,15	0,14	0,11
<b>II. Očkování BCG, vyšetření tuberkulinovým testem – na 100 000 osob v celé populaci</b>													
BCG očkování – rizikové děti: < 6 týdnů						22,54	18,68	14,89	11,10	18,90	15,27	18,31	0,19
BCG očkování – rizikové děti: >= 6 týdnů a < 6 měsíců						3,72	0,76	1,08	1,40	1,93	1,77	3,00	0,02
BCG očkování – rizikové děti: >= 6 měsíců a < 12 měsíců						11,02	11,65	10,40	9,14	13,73	11,11	9,47	0,09
BCG očkování – rizikové děti: >= 12 měsíců						2,17	2,16	3,01	3,87	8,99	7,55	6,91	0,11
BCG očkování – ostatní děti: < 6 týdnů						2,42	1,97	1,09	0,21	0,79	1,45	0,91	0,00
BCG očkování – ostatní děti: >= 6 týdnů a < 6 měsíců						1,28	1,13	0,83	0,52	0,34	0,91	0,19	0,00

NÁRODNÍ ZDRAVOTNICKÝ INFORMAČNÍ SYSTÉM – AMBULANTNÍ PÉČE  
 ZDRAVOTNICTVÍ ČR: Stručný přehled činnosti oboru pneumologie a ftizeologie za období 2007–2019  
 NZIS REPORT č. K/6 (08/2020)

**Příloha č. 2. Standardizované počty pacientů oboru pneumologie a ftizeologie v časovém trendu**

	2007	2008	2009	2010	2011	2012	2013	2014	2015	2016	2017	2018	2019
BCG očkování – ostatní děti: >= 6 měsíců a < 12 měsíců						56,09	36,38	21,91	7,44	12,70	8,39	6,15	0,05
BCG očkování – ostatní děti: >= 12 měsíců						35,06	23,74	15,53	7,33	16,15	6,53	10,52	0,09
Neočkované rizikové děti: < 6 týdnů						0,00	4,78	7,23	9,67	7,48	3,89	5,28	0,07
Mx II (výsledky tbk testu) 0–5 mm: >= 6 týdnů a < 6 měsíců						4,10	2,06	2,00	1,93	1,77	1,82	3,20	0,02
Mx II (výsledky tbk testu) 0–5 mm: >= 6 měsíců a < 12 měsíců						62,90	35,90	25,64	15,38	25,14	15,70	13,74	0,11
Mx II (výsledky tbk testu) 0–5 mm: >= 12 měsíců						61,19	37,39	27,25	17,10	26,62	17,51	20,83	0,21
Mx II (výsledky tbk testu) 6–15 mm: >= 6 týdnů a < 6 měsíců						0,00	1,13	0,64	0,15	0,00	0,59	0,46	0,00
Mx II (výsledky tbk testu) 6–15 mm: >= 6 měsíců a < 12 měsíců						2,86	0,19	0,12	0,06	0,36	0,57	1,07	0,00
Mx II (výsledky tbk testu) 6–15 mm: >= 12 měsíců						20,31	10,22	6,82	3,42	4,61	4,31	3,85	0,04
Mx II (výsledky tbk testu) více než 15 mm: >= 6 týdnů a < 6 měsíců						0,00	0,36	0,20	0,04	0,00	0,30	0,00	0,00
Mx II (výsledky tbk testu) více než 15 mm: >= 6 měsíců a < 12 měsíců						0,00	0,02	0,01	0,00	0,00	0,00	0,00	0,00
Mx II (výsledky tbk testu) více než 15 mm: >= 12 měsíců						1,68	1,42	0,99	0,57	0,45	0,44	0,75	0,01
Komplikace po BCG: < 6 týdnů						0,19	0,29	0,17	0,05	0,03	0,28	0,30	0,00
Komplikace po BCG: >= 6 týdnů a < 6 měsíců						0,02	0,00	0,00	0,01	0,00	0,02	0,01	0,00
Komplikace po BCG: >= 6 měsíců a < 12 měsíců						0,24	0,06	0,07	0,08	0,05	0,15	0,21	0,00
Komplikace po BCG: >= 12 měsíců						0,20	0,07	0,05	0,03	0,12	0,08	0,07	0,00
<b>III. Dispenzarizovaní pacienti pro vybranou diagnózu nebo pacienti s vybraným chronickým onemocněním</b>													
<b>– na 100 000 osob v celé populaci</b>													
N 1 a – zhoubné novotvary DÚ ověřené cytologicky nebo histologicky: celkem: muži	106,31	111,48	109,07	111,54	109,59	108,65	106,75	110,11	113,47	111,67	112,28	106,97	1,08
N 1 a – zhoubné novotvary DÚ ověřené cytologicky nebo histologicky: celkem: ženy	42,60	51,42	51,22	54,02	52,08	53,16	55,35	59,22	63,08	64,34	62,24	60,36	0,63
N 1 a – zhoubné novotvary DÚ ověřené cytologicky nebo histologicky: děti (0–19 let): muži	0,07	0,00	0,00	0,00	0,00	0,00	0,02	0,05	0,09	0,53	0,00	0,00	0,00
N 1 a – zhoubné novotvary DÚ ověřené cytologicky nebo histologicky: děti (0–19 let): ženy	0,04	0,00	0,00	0,00	0,00	0,00	0,01	0,04	0,07	0,26	0,00	0,00	0,00
N 1 a – zhoubné novotvary DÚ ověřené cytologicky nebo histologicky: osoby nově přijaté (nově zjištěná onemocnění): muži	32,54	30,37	29,81	30,69	28,67	31,31	29,25	27,96	26,67	27,03	36,59	28,81	0,31
N 1 a – zhoubné novotvary DÚ ověřené cytologicky nebo histologicky: osoby nově přijaté (nově zjištěná onemocnění): ženy	13,89	14,86	14,81	15,12	14,11	15,22	15,40	15,11	14,83	15,76	21,81	17,38	0,19
N 1 b – neověřené zhoubné novotvary DÚ: celkem: muži	11,85	11,08	11,40	10,82	10,68	10,79	11,59	11,02	10,45	9,84	9,23	8,75	0,10
N 1 b – neověřené zhoubné novotvary DÚ: celkem: ženy	5,96	5,74	6,12	6,01	6,16	6,33	6,42	6,21	6,00	6,23	5,92	5,72	0,06
N 1 b – neověřené zhoubné novotvary DÚ: děti (0–19 let): muži	0,00	0,00	0,00	0,00	0,00	0,00	0,00	0,00	0,00	0,00	0,02	0,02	0,00
N 1 b – neověřené zhoubné novotvary DÚ: děti (0–19 let): ženy	0,00	0,00	0,00	0,00	0,00	0,00	0,00	0,00	0,00	0,00	0,03	0,02	0,00



NÁRODNÍ ZDRAVOTNICKÝ INFORMAČNÍ SYSTÉM – AMBULANTNÍ PÉČE  
ZDRAVOTNICTVÍ ČR: Stručný přehled činnosti oboru pneumologie a ftizeologie za období 2007–2019  
NZIS REPORT č. K/6 (08/2020)

## Příloha č. 2. Standardizované počty pacientů oboru pneumologie a ftizeologie v časovém trendu

	2007	2008	2009	2010	2011	2012	2013	2014	2015	2016	2017	2018	2019
N 1 b – neověřené zhoubné novotvary DÚ: osoby nově přijaté (nově zjištěná onemocnění): muži	3,45	3,22	3,20	2,94	3,14	3,44	3,23	2,94	2,66	3,22	3,27	2,76	0,03
N 1 b – neověřené zhoubné novotvary DÚ: osoby nově přijaté (nově zjištěná onemocnění): ženy	1,84	1,73	1,65	1,66	1,76	1,67	1,96	1,85	1,74	1,88	2,08	1,83	0,02
N 2 nezhoubné novotvary DÚ: celkem: muži	21,77	20,57	19,89	19,37	18,99	19,36	17,88	17,62	17,37	16,11	15,05	15,82	0,15
N 2 nezhoubné novotvary DÚ: celkem: ženy	19,23	18,86	17,55	17,05	16,61	16,73	16,10	16,36	16,62	15,82	14,13	14,00	0,15
N 2 nezhoubné novotvary DÚ: děti (0–19 let): muži	0,03	0,02	0,03	0,02	0,02	0,03	0,00	0,00	0,00	0,00	0,00	0,00	0,00
N 2 nezhoubné novotvary DÚ: děti (0–19 let): ženy	0,05	0,02	0,01	0,01	0,01	0,01	0,00	0,01	0,03	0,04	0,00	0,01	0,00
N 2 nezhoubné novotvary DÚ: osoby nově přijaté (nově zjištěná onemocnění): muži	2,08	2,01	2,24	1,81	1,84	1,71	2,19	2,03	1,88	1,97	2,23	1,76	0,02
N 2 nezhoubné novotvary DÚ: osoby nově přijaté (nově zjištěná onemocnění): ženy	1,93	1,75	1,86	1,48	1,72	1,60	1,86	1,81	1,75	1,83	1,91	1,37	0,02
N 3 zánětlivá onemocnění plic: celkem: muži	263,86	262,30	267,12	271,30	329,02	295,29	303,31	297,68	292,05	348,34	308,33	299,90	3,00
N 3 zánětlivá onemocnění plic: celkem: ženy	191,30	185,75	190,94	196,71	234,19	219,83	238,23	232,10	225,96	245,59	226,09	224,33	2,32
N 3 zánětlivá onemocnění plic: děti (0–19 let): muži	5,02	4,46	5,38	5,36	3,90	3,72	4,40	4,74	5,08	3,69	5,61	5,09	0,04
N 3 zánětlivá onemocnění plic: děti (0–19 let): ženy	4,82	3,85	4,72	4,40	3,49	3,45	4,36	4,35	4,34	3,83	4,18	4,07	0,03
N 3 zánětlivá onemocnění plic: osoby nově přijaté (nově zjištěná onemocnění): muži	79,49	71,82	74,08	83,62	83,70	92,34	90,85	89,58	88,31	105,22	94,59	103,02	0,95
N 3 zánětlivá onemocnění plic: osoby nově přijaté (nově zjištěná onemocnění): ženy	63,14	55,14	59,40	64,61	66,32	75,33	79,63	76,62	73,61	84,10	72,93	77,28	0,70
N 4 a – CHOPN: celkem: muži	1 416,56	1 419,56	1 426,61	1 418,10	1 493,77	1 483,93	1 490,84	1 435,57	1 380,31	1 666,20	1 248,18	1 191,75	12,27
N 4 a – CHOPN: celkem: ženy	991,51	984,98	996,79	981,55	1 042,64	1 025,79	1 064,73	1 025,25	985,77	1 085,90	913,01	863,91	9,08
N 4 a – CHOPN: děti (0–19 let): muži	1,11	0,92	0,99	1,26	1,58	1,73	3,58	2,89	2,21	1,22	0,53	0,40	0,00
N 4 a – CHOPN: děti (0–19 let): ženy	1,12	0,88	0,92	1,24	1,74	1,66	3,14	2,30	1,47	1,05	0,52	0,48	0,00
N 4 a – CHOPN: osoby nově přijaté (nově zjištěná onemocnění): muži	150,85	146,09	141,07	137,72	151,10	141,51	158,72	142,39	126,05	149,84	123,03	103,90	1,19
N 4 a – CHOPN: osoby nově přijaté (nově zjištěná onemocnění): ženy	108,42	109,65	105,63	100,93	110,39	106,10	117,43	110,08	102,73	109,24	91,39	83,89	0,87
N 4 a: chronická bronchitida: celkem: muži	302,43	304,55	309,19	295,56	316,74	273,23	330,93	351,17	371,40	369,46	274,75	260,93	2,77
N 4 a: chronická bronchitida: celkem: ženy	199,44	203,65	208,62	196,54	217,58	190,88	252,13	242,84	233,54	259,25	200,45	197,50	2,07
N 4 a: chronická bronchitida: děti (0–19 let): muži	0,69	0,48	0,55	0,68	0,77	0,77	1,74	1,00	0,26	0,16	0,01	0,00	0,00
N 4 a: chronická bronchitida: děti (0–19 let): ženy	0,69	0,53	0,61	0,65	0,94	0,72	1,16	0,64	0,11	0,15	0,02	0,06	0,00
N 4 a: chronická bronchitida: osoby nově přijaté (nově zjištěná onemocnění): muži	32,77	30,59	27,98	31,22	29,99	24,46	39,37	34,45	29,53	42,31	24,29	27,74	0,29
N 4 a: chronická bronchitida: osoby nově přijaté (nově zjištěná onemocnění): ženy	23,40	24,45	24,03	25,59	22,30	18,60	29,43	26,35	23,28	28,94	19,15	23,91	0,23
N 4 b – asthma bronchiale: celkem: muži	664,90	703,23	683,94	725,77	776,81	782,48	809,08	823,63	838,18	908,45	793,24	775,88	8,57

NÁRODNÍ ZDRAVOTNICKÝ INFORMAČNÍ SYSTÉM – AMBULANTNÍ PÉČE  
 ZDRAVOTNICTVÍ ČR: Stručný přehled činnosti oboru pneumologie a ftizeologie za období 2007–2019  
 NZIS REPORT č. K/6 (08/2020)

## Příloha č. 2. Standardizované počty pacientů oboru pneumologie a ftizeologie v časovém trendu

	2007	2008	2009	2010	2011	2012	2013	2014	2015	2016	2017	2018	2019
N 4 b – asthma bronchiale: celkem: ženy	845,80	877,48	899,08	937,11	995,00	1 006,70	1 049,24	1 077,61	1 105,97	1 249,33	1 027,68	1 047,55	11,54
N 4 b – asthma bronchiale: děti (0–19 let): muži	20,47	18,62	20,58	22,29	21,95	24,25	30,56	31,97	33,38	32,21	27,90	31,96	0,30
N 4 b – asthma bronchiale: děti (0–19 let): ženy	19,56	17,56	20,02	24,33	19,29	22,11	27,97	28,38	28,79	27,90	22,75	25,46	0,24
N 4 b – asthma bronchiale: osoby nově přijaté (nově zjištěná onemocnění): muži	82,93	98,13	87,36	95,52	94,83	97,85	108,97	101,42	93,87	116,24	96,66	80,13	0,90
N 4 b – asthma bronchiale: osoby nově přijaté (nově zjištěná onemocnění): ženy	109,48	107,05	105,60	111,79	110,31	117,88	134,47	130,25	126,04	144,97	118,33	98,14	1,10
N 4 c – bronchiektázie: celkem: muži	30,24	30,03	28,14	27,69	27,37	26,83	25,62	24,71	23,81	27,07	23,31	18,78	0,22
N 4 c – bronchiektázie: celkem: ženy	21,10	19,95	19,21	18,75	19,40	19,21	18,73	18,15	17,58	26,14	21,16	16,83	0,19
N 4 c – bronchiektázie: děti (0–19 let): muži	0,05	0,04	0,03	0,04	0,02	0,03	0,06	0,05	0,04	0,05	0,08	0,06	0,00
N 4 c – bronchiektázie: děti (0–19 let): ženy	0,10	0,07	0,03	0,04	0,02	0,02	0,02	0,01	0,01	0,01	0,10	0,07	0,00
N 4 c – bronchiektázie: osoby nově přijaté (nově zjištěná onemocnění): muži	2,32	2,04	2,23	2,25	2,20	2,98	2,62	2,66	2,69	2,89	2,85	2,68	0,03
N 4 c – bronchiektázie: osoby nově přijaté (nově zjištěná onemocnění): ženy	2,00	1,75	1,73	1,75	1,81	2,50	2,36	2,29	2,22	2,54	2,80	2,25	0,03
N 5 sarkoidóza: celkem: muži	34,45	34,91	35,21	35,22	35,79	36,40	36,89	36,33	35,78	40,10	37,16	35,04	0,38
N 5 sarkoidóza: celkem: ženy	47,73	48,56	48,33	46,81	47,18	47,75	46,06	45,50	44,94	45,35	42,76	40,17	0,42
N 5 sarkoidóza: děti (0–19 let): muži	0,00	0,01	0,01	0,00	0,00	0,00	0,00	0,01	0,02	0,02	0,02	0,02	0,00
N 5 sarkoidóza: děti (0–19 let): ženy	0,01	0,02	0,02	0,00	0,01	0,00	0,00	0,01	0,02	0,01	0,01	0,02	0,00
N 5 sarkoidóza: osoby nově přijaté (nově zjištěná onemocnění): muži	3,52	3,04	3,19	3,87	3,90	4,36	4,18	4,15	4,12	4,72	4,39	5,03	0,05
N 5 sarkoidóza: osoby nově přijaté (nově zjištěná onemocnění): ženy	4,05	3,60	3,79	3,78	4,24	4,31	4,96	4,44	3,92	4,30	4,32	10,14	0,05
N 6 pneumokoniózy: celkem: muži	128,19	122,37	117,06	115,00	108,95	101,97	104,78	97,49	90,20	84,91	69,81	64,61	0,61
N 6 pneumokoniózy: celkem: ženy	4,73	4,73	3,99	4,01	3,78	3,81	3,26	3,77	4,28	2,36	2,12	2,00	0,02
N 6 pneumokoniózy: děti (0–19 let): muži	0,00	0,00	0,00	0,00	0,00	0,00	0,00	0,00	0,00	0,00	0,00	0,00	0,00
N 6 pneumokoniózy: děti (0–19 let): ženy	0,00	0,00	0,00	0,00	0,00	0,00	0,00	0,00	0,01	0,01	0,02	0,02	0,00
N 6 pneumokoniózy: osoby nově přijaté (nově zjištěná onemocnění): muži	2,05	1,73	2,12	1,71	1,79	1,78	3,47	2,93	2,39	1,91	2,00	1,21	0,01
N 6 pneumokoniózy: osoby nově přijaté (nově zjištěná onemocnění): ženy	0,31	0,17	0,29	0,20	0,27	0,31	0,23	0,26	0,28	0,21	0,19	0,17	0,00
N 7 difuzní plicní fibrózy a alergická alveolitis: celkem: muži	32,85	33,96	33,85	34,61	38,73	40,27	42,79	45,74	48,69	55,59	59,57	54,16	0,57
N 7 difuzní plicní fibrózy a alergická alveolitis: celkem: ženy	33,05	32,52	33,71	34,07	35,22	36,14	39,51	43,26	47,01	52,90	54,51	51,18	0,52
N 7 difuzní plicní fibrózy a alergická alveolitis: děti (0–19 let): muži	0,03	0,04	0,05	0,08	0,05	0,06	0,08	0,06	0,05	0,10	0,55	0,09	0,00
N 7 difuzní plicní fibrózy a alergická alveolitis: děti (0–19 let): ženy	0,04	0,02	0,04	0,07	0,04	0,03	0,04	0,05	0,07	0,08	0,21	0,09	0,00

NÁRODNÍ ZDRAVOTNICKÝ INFORMAČNÍ SYSTÉM – AMBULANTNÍ PÉČE  
ZDRAVOTNICTVÍ ČR: Stručný přehled činnosti oboru pneumologie a ftizeologie za období 2007–2019  
NZIS REPORT č. K/6 (08/2020)

## Příloha č. 2. Standardizované počty pacientů oboru pneumologie a ftizeologie v časovém trendu

	2007	2008	2009	2010	2011	2012	2013	2014	2015	2016	2017	2018	2019
N 7 difuzní plicní fibrózy a alergická alveolitis: osoby nově přijaté (nově zjištěná onemocnění): muži	4,85	4,04	3,99	4,77	6,10	7,42	7,48	7,05	6,63	9,76	14,15	10,62	0,10
N 7 difuzní plicní fibrózy a alergická alveolitis: osoby nově přijaté (nově zjištěná onemocnění): ženy	4,87	3,56	3,76	4,07	5,13	6,62	6,58	6,32	6,05	8,37	13,09	9,40	0,08
N 8 nenádorová onemocnění pohrudnice: celkem: muži	52,70	50,02	50,02	50,25	49,94	49,70	51,37	53,10	54,83	52,78	50,94	47,50	0,50
N 8 nenádorová onemocnění pohrudnice: celkem: ženy	30,44	29,58	28,31	29,18	30,96	29,27	31,63	32,43	33,24	31,66	31,21	31,13	0,30
N 8 nenádorová onemocnění pohrudnice: děti (0–19 let): muži	0,08	0,03	0,04	0,04	0,06	0,10	0,07	0,09	0,12	0,09	0,16	0,15	0,00
N 8 nenádorová onemocnění pohrudnice: děti (0–19 let): ženy	0,10	0,03	0,03	0,02	0,03	0,02	0,02	0,03	0,04	0,05	0,16	0,08	0,00
N 8 nenádorová onemocnění pohrudnice: osoby nově přijaté (nově zjištěná onemocnění): muži	6,38	5,36	5,54	5,20	6,70	7,34	8,02	7,83	7,64	7,81	12,28	12,32	0,13
N 8 nenádorová onemocnění pohrudnice: osoby nově přijaté (nově zjištěná onemocnění): ženy	4,23	3,68	3,57	3,83	4,68	4,66	6,33	6,07	5,80	5,47	9,03	8,14	0,08
N 9 nemoci plicního oběhu a následky oběhových změn: celkem: muži	46,39	44,57	45,66	47,61	50,40	47,42	44,94	45,43	45,92	46,21	40,88	35,33	0,40
N 9 nemoci plicního oběhu a následky oběhových změn: celkem: ženy	34,47	32,45	33,88	35,78	39,75	36,15	34,35	32,79	31,23	37,14	27,95	24,86	0,27
N 9 nemoci plicního oběhu a následky oběhových změn: děti (0–19 let): muži	2,58	0,00	0,00	0,00	0,01	0,02	0,01	0,01	0,01	0,00	0,04	0,00	0,00
N 9 nemoci plicního oběhu a následky oběhových změn: děti (0–19 let): ženy	2,82	0,00	0,00	0,02	0,01	0,00	0,04	0,02	0,00	0,00	0,10	0,03	0,00
N 9 nemoci plicního oběhu a následky oběhových změn: osoby nově přijaté (nově zjištěná onemocnění): muži	7,24	5,80	5,66	5,61	6,47	6,03	5,23	4,82	4,41	4,89	5,22	4,96	0,05
N 9 nemoci plicního oběhu a následky oběhových změn: osoby nově přijaté (nově zjištěná onemocnění): ženy	6,86	4,21	4,77	4,48	5,76	4,91	4,67	4,41	4,14	4,75	4,56	4,87	0,04
N 10 jiná netbc onemocnění DÚ se závažným průběhem: celkem: muži	119,90	123,46	116,53	117,36	142,38	125,29	118,36	122,79	127,23	145,38	129,51	131,24	1,39
N 10 jiná netbc onemocnění DÚ se závažným průběhem: celkem: ženy	87,99	89,68	85,26	86,87	114,02	99,43	95,24	97,13	99,02	127,31	114,45	107,79	1,17
N 10 jiná netbc onemocnění DÚ se závažným průběhem: děti (0–19 let): muži	0,91	3,12	2,96	0,93	1,44	1,21	1,08	1,47	1,87	2,34	2,72	2,87	0,03
N 10 jiná netbc onemocnění DÚ se závažným průběhem: děti (0–19 let): ženy	0,95	3,84	3,05	0,91	1,28	1,11	0,96	1,44	1,92	2,07	2,23	2,43	0,03
N 10 jiná netbc onemocnění DÚ se závažným průběhem: osoby nově přijaté (nově zjištěná onemocnění): muži	20,92	23,00	18,89	17,83	33,78	22,96	23,38	23,78	24,18	22,29	22,73	25,17	0,28
N 10 jiná netbc onemocnění DÚ se závažným průběhem: osoby nově přijaté (nově zjištěná onemocnění): ženy	17,59	19,52	15,56	14,26	30,83	19,64	20,83	21,84	22,86	22,20	21,68	21,10	0,24

Prezentovaná data zohledňují podíl nezadaných údajů, které jsou v jednotlivých letech aproximovány ze struktury známých typů zdravotnických zařízení a vyplněných údajů.

NÁRODNÍ ZDRAVOTNICKÝ INFORMAČNÍ SYSTÉM – AMBULANTNÍ PÉČE  
 ZDRAVOTNICTVÍ ČR: Stručný přehled činnosti oboru pneumologie a ftizeologie za období 2007–2019  
 NZIS REPORT č. K/6 (08/2020)

Příloha č. 3. Absolutní počty pacientů oboru pneumologie a ftizeologie v regionálním srovnání v roce 2019

	Hlavní město Praha	Středočeský kraj	Jihočeský kraj	Plzeňský kraj	Karlovarský kraj	Ústecký kraj	Liberecký kraj	Královéhradecký kraj	Pardubický kraj	Kraj Vysočina	Jihomoravský kraj	Olomoucký kraj	Zlínský kraj	Moravskoslezský kraj
<b>I. Počet ošetření na oddělení pneumologie a ftizeologie a osoby s rizikem onemocnění tuberkulózou nebo plicní rakovinou</b>														
Počet všech ošetření – vyšetření na oddělení trn: celkem	296 142	248 947	149 280	142 708	29 600	123 170	51 882	63 894	71 484	86 256	138 834	89 417	109 401	235 333
Počet osob: skupina R1: celkem	1 267	873	348	596	53	325	1 380	306	278	828	695	230	1 586	4 232
Počet osob: skupina R1: muži	730	492	191	381	32	203	837	163	122	384	396	125	756	2 096
Počet osob: skupina R1: ženy	537	381	157	215	21	122	543	143	156	444	299	105	830	2 136
Počet osob: skupina R1: 0–19 let	9	17	0	2	0	3	7	0	0	19	1	0	4	4
Počet osob: skupina R1: 20–24 let	58	64	5	2	1	0	29	5	16	22	36	2	133	35
Počet osob: skupina R1: 25 let a více	1 200	792	343	592	52	322	1 344	301	262	787	658	228	1 449	4 193
Počet osob: skupina R2: celkem	3 207	1 213	34	464	131	2 766	351	743	282	310	476	546	373	882
Počet osob: skupina R2: muži	1 779	659	19	268	70	1 378	200	350	163	135	186	350	145	433
Počet osob: skupina R2: ženy	1 428	554	15	196	61	1 388	151	393	119	175	290	196	228	449
Počet osob: skupina R2: 0–19 let	40	61	2	42	0	577	21	31	5	79	15	15	6	48
Počet osob: skupina R2: 20–24 let	70	105	2	24	6	101	4	33	26	73	17	39	52	46
Počet osob: skupina R2: 25 let a více	3 097	1 047	30	398	125	2 088	326	679	251	158	444	492	315	788
Počet osob: kuřáci s vysokým konzumem cigaret: celkem	15 588	14 181	5 286	4 439	7 731	9 457	2 413	4 420	7 208	4 695	2 419	2 735	7 576	13 350
Počet osob: kuřáci s vysokým konzumem cigaret: muži	9 555	9 752	3 671	2 667	4 436	5 384	1 472	2 886	4 946	3 265	1 586	1 919	4 887	8 200
Počet osob: kuřáci s vysokým konzumem cigaret: ženy	6 033	4 429	1 615	1 772	3 295	4 073	941	1 534	2 262	1 430	833	816	2 689	5 150
Počet osob: osoby s profesionální expozicí kancerogenů: celkem	262	774	85	185	879	513	75	150	236	83	59	50	183	898
Počet osob: osoby s profesionální expozicí kancerogenů: muži	169	551	57	102	700	359	57	108	154	70	59	41	147	712
Počet osob: osoby s profesionální expozicí kancerogenů: ženy	93	223	28	83	179	154	18	42	82	13	0	9	36	186
<b>II. Očkování BCG, vyšetření tuberkulinovým testem</b>														
BCG očkování – rizikové děti: < 6 týdnů	639	224	51	79	34	90	74	85	2	92	390	108	47	74
BCG očkování – rizikové děti: >= 6 týdnů a < 6 měsíců	42	16	8	42	20	5	29	5	6	8	3	2	10	19
BCG očkování – rizikové děti: >= 6 měsíců a < 12 měsíců	346	233	44	62	28	47	19	52	20	21	40	7	12	22
BCG očkování – rizikové děti: >= 12 měsíců	241	147	41	375	38	51	21	83	30	22	28	16	22	32

NÁRODNÍ ZDRAVOTNICKÝ INFORMAČNÍ SYSTÉM – AMBULANTNÍ PÉČE  
ZDRAVOTNICTVÍ ČR: Stručný přehled činnosti oboru pneumologie a ftizeologie za období 2007–2019  
NZIS REPORT č. K/6 (08/2020)

## Příloha č. 3. Absolutní počty pacientů oboru pneumologie a ftizeologie v regionálním srovnání v roce 2019

	Hlavní město Praha	Středočeský kraj	Jihočeský kraj	Plzeňský kraj	Karlovarský kraj	Ústecký kraj	Liberecký kraj	Královéhradecký kraj	Pardubický kraj	Kraj Vysočina	Jihomoravský kraj	Olomoucký kraj	Zlínský kraj	Moravskoslezský kraj
BCG očkování – ostatní děti: < 6 týdnů	20	1	0	2	0	0	0	0	0	1	1	0	3	22
BCG očkování – ostatní děti: >= 6 týdnů a < 6 měsíců	6	0	1	12	0	0	0	0	0	0	1	1	0	0
BCG očkování – ostatní děti: >= 6 měsíců a < 12 měsíců	114	254	24	16	0	31	0	0	0	50	18	15	4	38
BCG očkování – ostatní děti: >= 12 měsíců	93	173	58	190	6	16	0	15	0	184	47	41	10	83
Neočkované rizikové děti: < 6 týdnů	174	110	0	187	12	31	95	0	1	9	63	20	73	4
Mx II (výsledky tbk testu) 0–5 mm: >= 6 týdnů a < 6 měsíců	48	21	0	18	21	14	34	5	3	4	4	2	0	4
Mx II (výsledky tbk testu) 0–5 mm: >= 6 měsíců a < 12 měsíců	341	349	49	45	28	83	28	52	3	49	66	22	2	59
Mx II (výsledky tbk testu) 0–5 mm: >= 12 měsíců	608	232	76	161	51	334	170	140	6	209	79	56	13	149
Mx II (výsledky tbk testu) 6–15 mm: >= 6 týdnů a < 6 měsíců	0	0	0	11	0	0	0	0	0	0	0	0	0	0
Mx II (výsledky tbk testu) 6–15 mm: >= 6 měsíců a < 12 měsíců	2	3	0	8	0	0	0	0	1	0	1	0	0	0
Mx II (výsledky tbk testu) 6–15 mm: >= 12 měsíců	46	63	48	6	41	64	60	10	3	12	0	0	13	20
Mx II (výsledky tbk testu) více než 15 mm: >= 6 týdnů a < 6 měsíců	0	0	0	0	0	0	0	0	0	0	0	0	0	0
Mx II (výsledky tbk testu) více než 15 mm: >= 6 měsíců a < 12 měsíců	0	0	0	0	0	0	0	0	0	0	0	0	0	0
Mx II (výsledky tbk testu) více než 15 mm: >= 12 měsíců	1	18	7	4	5	9	12	0	1	1	0	0	1	3
Komplikace po BCG: < 6 týdnů	0	0	0	26	0	1	0	0	0	0	0	0	0	0
Komplikace po BCG: >= 6 týdnů a < 6 měsíců	0	0	0	0	0	0	2	0	0	0	0	0	10	0
Komplikace po BCG: >= 6 měsíců a < 12 měsíců	0	0	0	0	3	4	1	0	0	0	0	0	7	0
Komplikace po BCG: >= 12 měsíců	0	0	0	0	1	3	0	0	0	0	0	0	0	0

## III. Dispenzarizovaní pacienti pro vybranou diagnózu nebo pacienti s vybraným chronickým onemocněním

N 1 a – zhoubné novotvary DÚ ověřené cytologicky nebo histologicky: celkem: muži	2 767	885	654	825	187	1 222	494	528	392	479	1 160	346	359	1 221
N 1 a – zhoubné novotvary DÚ ověřené cytologicky nebo histologicky: celkem: ženy	1 669	535	296	472	134	871	259	309	180	244	721	159	125	743
N 1 a – zhoubné novotvary DÚ ověřené cytologicky nebo histologicky: děti (0–19 let): muži	0	0	0	1	0	0	0	0	0	0	0	0	0	0
N 1 a – zhoubné novotvary DÚ ověřené cytologicky nebo histologicky: děti (0–19 let): ženy	0	0	0	1	0	0	0	0	0	0	0	0	0	0
N 1 a – zhoubné novotvary DÚ ověřené cytologicky nebo histologicky: osoby nově přijaté (nově zjištěná onemocnění): muži	845	215	192	423	78	283	94	223	132	126	325	63	67	283
N 1 a – zhoubné novotvary DÚ ověřené cytologicky nebo histologicky: osoby nově přijaté (nově zjištěná onemocnění): ženy	596	128	91	230	47	210	41	130	65	71	193	38	29	185

NÁRODNÍ ZDRAVOTNICKÝ INFORMAČNÍ SYSTÉM – AMBULANTNÍ PÉČE  
 ZDRAVOTNICTVÍ ČR: Stručný přehled činnosti oboru pneumologie a ftizeologie za období 2007–2019  
 NZIS REPORT č. K/6 (08/2020)

## Příloha č. 3. Absolutní počty pacientů oboru pneumologie a ftizeologie v regionálním srovnání v roce 2019

	Hlavní město Praha	Středočeský kraj	Jihočeský kraj	Plzeňský kraj	Karlovarský kraj	Ústecký kraj	Liberecký kraj	Královéhradecký kraj	Pardubický kraj	Kraj Vysočina	Jihomoravský kraj	Olomoucký kraj	Zlínský kraj	Moravskoslezský kraj
N 1 b – neověřené zhoubné novotvary DÚ: celkem: muži	67	68	134	12	31	84	62	33	22	29	258	7	26	246
N 1 b – neověřené zhoubné novotvary DÚ: celkem: ženy	45	52	67	8	18	51	43	29	13	11	128	6	22	193
N 1 b – neověřené zhoubné novotvary DÚ: děti (0–19 let): muži	0	0	0	1	0	0	0	0	0	0	0	0	0	0
N 1 b – neověřené zhoubné novotvary DÚ: děti (0–19 let): ženy	0	0	0	0	0	0	0	0	0	0	0	0	0	0
N 1 b – neověřené zhoubné novotvary DÚ: osoby nově přijaté (nově zjištěná onemocnění): muži	35	15	69	5	6	22	21	12	11	8	31	4	7	61
N 1 b – neověřené zhoubné novotvary DÚ: osoby nově přijaté (nově zjištěná onemocnění): ženy	23	7	40	3	1	8	15	14	6	5	29	4	1	36
N 2 nezhoubné novotvary DÚ: celkem: muži	104	193	61	49	29	170	164	76	67	76	113	81	103	264
N 2 nezhoubné novotvary DÚ: celkem: ženy	109	186	58	35	19	199	209	90	77	48	106	67	121	226
N 2 nezhoubné novotvary DÚ: děti (0–19 let): muži	0	0	0	0	0	1	0	0	0	0	0	0	0	0
N 2 nezhoubné novotvary DÚ: děti (0–19 let): ženy	0	0	0	0	0	0	0	0	0	0	0	0	0	0
N 2 nezhoubné novotvary DÚ: osoby nově přijaté (nově zjištěná onemocnění): muži	31	16	6	10	5	19	17	15	13	4	9	20	17	37
N 2 nezhoubné novotvary DÚ: osoby nově přijaté (nově zjištěná onemocnění): ženy	24	19	7	8	3	15	16	20	11	6	18	13	16	40
N 3 zánětlivá onemocnění plic: celkem: muži	2 803	4 292	1 075	2 098	1 010	2 483	1 241	597	1 359	1 881	2 683	1 425	1 899	7 145
N 3 zánětlivá onemocnění plic: celkem: ženy	2 304	3 508	820	1 534	821	2 118	984	430	1 021	1 298	2 419	1 157	1 622	4 705
N 3 zánětlivá onemocnění plic: děti (0–19 let): muži	25	5	91	18	3	45	0	11	4	10	3	17	0	167
N 3 zánětlivá onemocnění plic: děti (0–19 let): ženy	24	14	89	22	0	39	0	3	0	11	2	10	0	129
N 3 zánětlivá onemocnění plic: osoby nově přijaté (nově zjištěná onemocnění): muži	1 126	900	445	1 048	195	356	629	195	387	447	367	551	284	3 239
N 3 zánětlivá onemocnění plic: osoby nově přijaté (nově zjištěná onemocnění): ženy	1 089	636	346	776	186	293	519	153	271	354	364	368	243	1 888
N 4 a – CHOPN: celkem: muži	17 416	16 518	5 702	5 646	3 160	8 263	3 546	5 850	7 141	6 453	11 144	9 143	7 925	22 979
N 4 a – CHOPN: celkem: ženy	15 647	11 984	4 045	3 823	2 422	7 290	2 718	5 101	3 821	4 473	8 758	5 684	5 877	15 267
N 4 a – CHOPN: děti (0–19 let): muži	3	1	0	1	0	6	0	1	0	3	1	4	0	0
N 4 a – CHOPN: děti (0–19 let): ženy	6	1	0	4	0	5	0	0	0	4	1	0	0	3
N 4 a – CHOPN: osoby nově přijaté (nově zjištěná onemocnění): muži	2 829	1 176	606	863	472	601	384	289	998	529	1 350	340	666	1 625
N 4 a – CHOPN: osoby nově přijaté (nově zjištěná onemocnění): ženy	2 300	832	341	568	465	525	280	190	694	298	1 009	193	316	1 318
N 4 a: chronická bronchitida: celkem: muži	3 005	3 837	1 087	896	650	1 221	511	1 467	3 066	1 588	2 787	898	1 759	6 782

NÁRODNÍ ZDRAVOTNICKÝ INFORMAČNÍ SYSTÉM – AMBULANTNÍ PÉČE  
 ZDRAVOTNICTVÍ ČR: Stručný přehled činnosti oboru pneumologie a ftizeologie za období 2007–2019  
 NZIS REPORT č. K/6 (08/2020)

## Příloha č. 3. Absolutní počty pacientů oboru pneumologie a ftizeologie v regionálním srovnání v roce 2019

	Hlavní město Praha	Středočeský kraj	Jihočeský kraj	Plzeňský kraj	Karlovarský kraj	Ústecký kraj	Liberecký kraj	Královéhradecký kraj	Pardubický kraj	Kraj Vysočina	Jihomoravský kraj	Olomoucký kraj	Zlínský kraj	Moravskoslezský kraj
N 4 a: chronická bronchitida: celkem: ženy	2 315	2 588	1 042	512	343	1 169	347	1 293	1 825	1 210	2 613	634	1 358	4 862
N 4 a: chronická bronchitida: děti (0–19 let): muži	0	0	0	0	0	1	0	0	0	3	1	0	0	0
N 4 a: chronická bronchitida: děti (0–19 let): ženy	1	0	0	0	0	0	0	0	0	3	0	0	0	0
N 4 a: chronická bronchitida: osoby nově přijaté (nově zjištěná onemocnění): muži	673	395	107	63	53	104	102	52	242	153	173	103	194	684
N 4 a: chronická bronchitida: osoby nově přijaté (nově zjištěná onemocnění): ženy	559	273	91	44	44	84	80	39	189	107	147	69	120	575
N 4 b – asthma bronchiale: celkem: muži	17 528	13 600	4 397	6 314	2 224	5 471	1 853	2 845	5 599	4 418	5 662	1 698	6 158	13 647
N 4 b – asthma bronchiale: celkem: ženy	21 574	17 011	5 933	9 173	3 510	9 591	2 814	4 113	6 372	5 456	9 847	2 170	7 592	17 925
N 4 b – asthma bronchiale: děti (0–19 let): muži	1 323	435	615	183	18	251	7	48	51	6	9	36	15	238
N 4 b – asthma bronchiale: děti (0–19 let): ženy	859	349	552	179	16	202	13	23	51	11	6	46	22	219
N 4 b – asthma bronchiale: osoby nově přijaté (nově zjištěná onemocnění): muži	2 619	1 216	646	553	345	547	237	184	642	343	404	132	643	1 107
N 4 b – asthma bronchiale: osoby nově přijaté (nově zjištěná onemocnění): ženy	2 965	1 727	662	768	330	816	339	194	813	426	500	167	644	1 369
N 4 c – bronchiektázie: celkem: muži	393	142	60	26	75	96	183	122	219	215	141	86	146	439
N 4 c – bronchiektázie: celkem: ženy	349	175	47	29	62	64	137	117	120	161	160	67	155	348
N 4 c – bronchiektázie: děti (0–19 let): muži	0	0	2	1	0	1	0	0	0	0	0	0	0	0
N 4 c – bronchiektázie: děti (0–19 let): ženy	8	0	2	0	0	0	0	0	0	0	0	0	2	0
N 4 c – bronchiektázie: osoby nově přijaté (nově zjištěná onemocnění): muži	80	23	7	5	4	15	22	17	42	12	20	3	20	67
N 4 c – bronchiektázie: osoby nově přijaté (nově zjištěná onemocnění): ženy	83	22	9	5	2	6	14	11	35	13	15	8	27	66
N 5 sarkoidóza: celkem: muži	775	341	246	290	56	190	208	127	225	177	383	74	377	623
N 5 sarkoidóza: celkem: ženy	802	457	230	301	59	191	244	124	245	242	440	122	435	614
N 5 sarkoidóza: děti (0–19 let): muži	0	0	0	0	0	0	0	0	0	0	0	0	0	0
N 5 sarkoidóza: děti (0–19 let): ženy	1	0	0	0	0	0	0	0	0	0	0	0	0	0
N 5 sarkoidóza: osoby nově přijaté (nově zjištěná onemocnění): muži	98	28	35	78	7	22	25	13	30	42	38	11	43	66
N 5 sarkoidóza: osoby nově přijaté (nově zjištěná onemocnění): ženy	71	25	40	66	3	17	17	13	49	30	42	12	25	72
N 6 pneumokoniózy: celkem: muži	15	83	57	58	20	163	55	353	48	47	177	51	231	5 193
N 6 pneumokoniózy: celkem: ženy	2	27	29	20	10	25	7	51	7	14	15	16	6	10

NÁRODNÍ ZDRAVOTNICKÝ INFORMAČNÍ SYSTÉM – AMBULANTNÍ PÉČE  
 ZDRAVOTNICTVÍ ČR: Stručný přehled činnosti oboru pneumologie a ftizeologie za období 2007–2019  
 NZIS REPORT č. K/6 (08/2020)

## Příloha č. 3. Absolutní počty pacientů oboru pneumologie a ftizeologie v regionálním srovnání v roce 2019

	Hlavní město Praha	Středočeský kraj	Jihočeský kraj	Plzeňský kraj	Karlovarský kraj	Ústecký kraj	Liberecký kraj	Královéhradecký kraj	Pardubický kraj	Kraj Vysočina	Jihomoravský kraj	Olomoucký kraj	Zlínský kraj	Moravskoslezský kraj
N 6 pneumokoniózy: děti (0–19 let): muži	0	0	0	0	0	0	0	0	0	0	0	0	0	0
N 6 pneumokoniózy: děti (0–19 let): ženy	0	0	0	0	0	0	0	0	0	0	0	0	0	0
N 6 pneumokoniózy: osoby nově přijaté (nově zjištěná onemocnění): muži	5	5	4	7	2	2	0	21	5	5	7	2	2	55
N 6 pneumokoniózy: osoby nově přijaté (nově zjištěná onemocnění): ženy	0	1	1	2	2	0	0	6	1	1	4	2	4	1
N 7 difuzní plicní fibrózy a alergická alveolitis: celkem: muži	1 795	322	230	347	87	293	195	351	309	245	704	74	349	795
N 7 difuzní plicní fibrózy a alergická alveolitis: celkem: ženy	1 716	300	192	358	61	212	161	291	200	229	777	61	363	673
N 7 difuzní plicní fibrózy a alergická alveolitis: děti (0–19 let): muži	4	0	3	1	0	0	0	0	0	0	0	0	0	0
N 7 difuzní plicní fibrózy a alergická alveolitis: děti (0–19 let): ženy	1	0	1	0	1	1	0	0	0	0	0	0	0	0
N 7 difuzní plicní fibrózy a alergická alveolitis: osoby nově přijaté (nově zjištěná onemocnění): muži	350	57	27	138	17	55	32	62	48	34	70	11	30	98
N 7 difuzní plicní fibrózy a alergická alveolitis: osoby nově přijaté (nově zjištěná onemocnění): ženy	241	47	28	137	6	41	22	47	38	41	107	10	27	78
N 8 nenádorová onemocnění pohrudnice: celkem: muži	644	693	164	547	221	402	159	200	199	218	455	214	512	748
N 8 nenádorová onemocnění pohrudnice: celkem: ženy	465	415	104	297	171	231	69	72	144	99	202	103	348	461
N 8 nenádorová onemocnění pohrudnice: děti (0–19 let): muži	0	1	0	5	0	7	0	1	0	1	0	1	0	0
N 8 nenádorová onemocnění pohrudnice: děti (0–19 let): ženy	0	0	0	0	0	2	0	0	0	0	0	0	0	0
N 8 nenádorová onemocnění pohrudnice: osoby nově přijaté (nově zjištěná onemocnění): muži	201	198	47	414	27	61	19	54	62	69	83	30	37	76
N 8 nenádorová onemocnění pohrudnice: osoby nově přijaté (nově zjištěná onemocnění): ženy	128	137	36	228	21	49	16	19	48	28	52	17	25	57
N 9 nemoci plicního oběhu a následky oběhových změn: celkem: muži	229	1 653	128	132	95	189	80	95	130	382	199	114	197	698
N 9 nemoci plicního oběhu a následky oběhových změn: celkem: ženy	186	663	82	115	97	149	65	102	117	360	153	79	208	477
N 9 nemoci plicního oběhu a následky oběhových změn: děti (0–19 let): muži	0	1	0	0	0	0	0	0	0	0	0	0	0	0
N 9 nemoci plicního oběhu a následky oběhových změn: děti (0–19 let): ženy	1	0	0	2	0	0	0	0	0	0	0	0	0	0
N 9 nemoci plicního oběhu a následky oběhových změn: osoby nově přijaté (nově zjištěná onemocnění): muži	82	75	36	56	12	35	20	9	34	19	17	13	32	97
N 9 nemoci plicního oběhu a následky oběhových změn: osoby nově přijaté (nově zjištěná onemocnění): ženy	59	89	23	54	15	26	18	17	20	18	10	16	27	84
N 10 jiná netbc onemocnění DÚ se závažným průběhem: celkem: muži	3 402	1 989	490	576	161	1 213	1 368	362	139	656	1 392	950	639	1 504
N 10 jiná netbc onemocnění DÚ se závažným průběhem: celkem: ženy	3 107	2 063	363	444	129	967	796	316	91	517	1 524	788	579	777
N 10 jiná netbc onemocnění DÚ se závažným průběhem: děti (0–19 let): muži	3	3	249	2	1	39	3	0	0	1	3	0	0	0



NÁRODNÍ ZDRAVOTNICKÝ INFORMAČNÍ SYSTÉM – AMBULANTNÍ PÉČE  
 ZDRAVOTNICTVÍ ČR: Stručný přehled činnosti oboru pneumologie a ftizeologie za období 2007–2019  
 NZIS REPORT č. K/6 (08/2020)

**Příloha č. 3. Absolutní počty pacientů oboru pneumologie a ftizeologie v regionálním srovnání v roce 2019**

	Hlavní město Praha	Středočeský kraj	Jihočeský kraj	Plzeňský kraj	Karlovarský kraj	Ústecký kraj	Liberecký kraj	Královéhradecký kraj	Pardubický kraj	Kraj Vysočina	Jihomoravský kraj	Olomoucký kraj	Zlínský kraj	Moravskoslezský kraj
N 10 jiná netbc onemocnění DÚ se závažným průběhem: děti (0–19 let): ženy	3	3	213	0	0	38	3	1	1	3	3	1	0	0
N 10 jiná netbc onemocnění DÚ se závažným průběhem: osoby nově přijaté (nově zjištěná onemocnění): muži	1 152	154	135	341	13	143	401	99	38	81	210	16	93	107
N 10 jiná netbc onemocnění DÚ se závažným průběhem: osoby nově přijaté (nově zjištěná onemocnění): ženy	1 186	149	116	225	15	99	147	106	38	84	164	18	97	112

Prezentovaná data zohledňují podíl nezadaných údajů, které jsou v jednotlivých letech aproximovány ze struktury známých typů zdravotnických zařízení a vyplněných údajů.

NÁRODNÍ ZDRAVOTNICKÝ INFORMAČNÍ SYSTÉM – AMBULANTNÍ PÉČE  
 ZDRAVOTNICTVÍ ČR: Stručný přehled činnosti oboru pneumologie a ftizeologie za období 2007–2019  
 NZIS REPORT č. K/6 (08/2020)

**Příloha č. 4. Standardizované počty pacientů oboru pneumologie a ftizeologie v regionálním srovnání v roce 2019**

	Hlavní město Praha	Středočeský kraj	Jihočeský kraj	Plzeňský kraj	Karlovarský kraj	Ústecký kraj	Liberecký kraj	Královéhradecký kraj	Pardubický kraj	Kraj Vysočina	Jihomoravský kraj	Olomoucký kraj	Zlínský kraj	Moravskoslezský kraj
<b>I. Počet ošetření na oddělení pneumologie a ftizeologie a osoby s rizikem onemocnění tuberkulózou nebo plicní rakovinou - na 1000 osob v daném kraji (kde je lokalizován poskytovatel zdravotních služeb)</b>														
Počet všech ošetření - vyšetření na oddělení trn: celkem	225,15	180,72	232,11	242,89	100,40	150,11	117,13	115,92	137,17	169,34	116,71	141,45	187,75	195,88
Počet osob: skupina R1: celkem	0,96	0,63	0,54	1,01	0,18	0,40	3,12	0,56	0,53	1,63	0,58	0,36	2,72	3,52
Počet osob: skupina R1: muži	0,56	0,36	0,30	0,65	0,11	0,25	1,89	0,30	0,23	0,75	0,33	0,20	1,30	1,74
Počet osob: skupina R1: ženy	0,41	0,28	0,24	0,37	0,07	0,15	1,23	0,26	0,30	0,87	0,25	0,17	1,42	1,78
Počet osob: skupina R1: 0–19 let	0,01	0,01	0,00	0,00	0,00	0,00	0,02	0,00	0,00	0,04	0,00	0,00	0,01	0,00
Počet osob: skupina R1: 20–24 let	0,04	0,05	0,01	0,00	0,00	0,00	0,07	0,01	0,03	0,04	0,03	0,00	0,23	0,03
Počet osob: skupina R1: 25 let a více	0,91	0,57	0,53	1,01	0,18	0,39	3,03	0,55	0,50	1,55	0,55	0,36	2,49	3,49
Počet osob: skupina R2: celkem	2,44	0,88	0,05	0,79	0,44	3,37	0,79	1,35	0,54	0,61	0,40	0,86	0,64	0,73
Počet osob: skupina R2: muži	1,35	0,48	0,03	0,46	0,24	1,68	0,45	0,63	0,31	0,27	0,16	0,55	0,25	0,36
Počet osob: skupina R2: ženy	1,09	0,40	0,02	0,33	0,21	1,69	0,34	0,71	0,23	0,34	0,24	0,31	0,39	0,37
Počet osob: skupina R2: 0–19 let	0,03	0,04	0,00	0,07	0,00	0,70	0,05	0,06	0,01	0,16	0,01	0,02	0,01	0,04
Počet osob: skupina R2: 20–24 let	0,05	0,08	0,00	0,04	0,02	0,12	0,01	0,06	0,05	0,14	0,01	0,06	0,09	0,04
Počet osob: skupina R2: 25 let a více	2,35	0,76	0,05	0,68	0,42	2,54	0,74	1,23	0,48	0,31	0,37	0,78	0,54	0,66
Počet osob: kuřáci s vysokým konzumem cigaret: celkem	11,85	10,29	8,22	7,56	26,22	11,53	5,45	8,02	13,83	9,22	2,03	4,33	13,00	11,11
Počet osob: kuřáci s vysokým konzumem cigaret: muži	7,26	7,08	5,71	4,54	15,05	6,56	3,32	5,24	9,49	6,41	1,33	3,04	8,39	6,83
Počet osob: kuřáci s vysokým konzumem cigaret: ženy	4,59	3,22	2,51	3,02	11,18	4,96	2,12	2,78	4,34	2,81	0,70	1,29	4,61	4,29
Počet osob: osoby s profesionální expozicí kancerogenů: celkem	0,20	0,56	0,13	0,31	2,98	0,63	0,17	0,27	0,45	0,16	0,05	0,08	0,31	0,75
Počet osob: osoby s profesionální expozicí kancerogenů: muži	0,13	0,40	0,09	0,17	2,37	0,44	0,13	0,20	0,30	0,14	0,05	0,06	0,25	0,59
Počet osob: osoby s profesionální expozicí kancerogenů: ženy	0,07	0,16	0,04	0,14	0,61	0,19	0,04	0,08	0,16	0,03	0,00	0,01	0,06	0,15
<b>II. Očkování BCG, vyšetření tuberkulinovým testem - na 100 000 osob v daném kraji (kde je lokalizován poskytovatel zdravotních služeb)</b>														
BCG očkování - rizikové děti: < 6 týdnů	0,49	0,16	0,08	0,13	0,12	0,11	0,17	0,15	0,00	0,18	0,33	0,17	0,08	0,06
BCG očkování - rizikové děti: >= 6 týdnů a < 6 měsíců	0,03	0,01	0,01	0,07	0,07	0,01	0,07	0,01	0,01	0,02	0,00	0,00	0,02	0,02
BCG očkování - rizikové děti: >= 6 měsíců a < 12 měsíců	0,26	0,17	0,07	0,11	0,09	0,06	0,04	0,09	0,04	0,04	0,03	0,01	0,02	0,02
BCG očkování - rizikové děti: >= 12 měsíců	0,18	0,11	0,06	0,64	0,13	0,06	0,05	0,15	0,06	0,04	0,02	0,03	0,04	0,03
BCG očkování - ostatní děti: < 6 týdnů	0,02	0,00	0,00	0,00	0,00	0,00	0,00	0,00	0,00	0,00	0,00	0,00	0,01	0,02

NÁRODNÍ ZDRAVOTNICKÝ INFORMAČNÍ SYSTÉM – AMBULANTNÍ PÉČE  
 ZDRAVOTNICTVÍ ČR: Stručný přehled činnosti oboru pneumologie a ftizeologie za období 2007–2019  
 NZIS REPORT č. K/6 (08/2020)

**Příloha č. 4. Standardizované počty pacientů oboru pneumologie a ftizeologie v regionálním srovnání v roce 2019**

	Hlavní město Praha	Středočeský kraj	Jihočeský kraj	Plzeňský kraj	Karlovarský kraj	Ústecký kraj	Liberecký kraj	Královéhradecký kraj	Pardubický kraj	Kraj Vysočina	Jihomoravský kraj	Olomoucký kraj	Zlínský kraj	Moravskoslezský kraj
BCG očkování – ostatní děti: >= 6 týdnů a < 6 měsíců	0,00	0,00	0,00	0,02	0,00	0,00	0,00	0,00	0,00	0,00	0,00	0,00	0,00	0,00
BCG očkování – ostatní děti: >= 6 měsíců a < 12 měsíců	0,09	0,18	0,04	0,03	0,00	0,04	0,00	0,00	0,00	0,10	0,02	0,02	0,01	0,03
BCG očkování – ostatní děti: >= 12 měsíců	0,07	0,13	0,09	0,32	0,02	0,02	0,00	0,03	0,00	0,36	0,04	0,06	0,02	0,07
Neočkované rizikové děti: < 6 týdnů	0,13	0,08	0,00	0,32	0,04	0,04	0,21	0,00	0,00	0,02	0,05	0,03	0,13	0,00
Mx II (výsledky tbk testu) 0–5 mm: >= 6 týdnů a < 6 měsíců	0,04	0,02	0,00	0,03	0,07	0,02	0,08	0,01	0,01	0,01	0,00	0,00	0,00	0,00
Mx II (výsledky tbk testu) 0–5 mm: >= 6 měsíců a < 12 měsíců	0,26	0,25	0,08	0,08	0,09	0,10	0,06	0,09	0,01	0,10	0,06	0,03	0,00	0,05
Mx II (výsledky tbk testu) 0–5 mm: >= 12 měsíců	0,46	0,17	0,12	0,27	0,17	0,41	0,38	0,25	0,01	0,41	0,07	0,09	0,02	0,12
Mx II (výsledky tbk testu) 6–15 mm: >= 6 týdnů a < 6 měsíců	0,00	0,00	0,00	0,02	0,00	0,00	0,00	0,00	0,00	0,00	0,00	0,00	0,00	0,00
Mx II (výsledky tbk testu) 6–15 mm: >= 6 měsíců a < 12 měsíců	0,00	0,00	0,00	0,01	0,00	0,00	0,00	0,00	0,00	0,00	0,00	0,00	0,00	0,00
Mx II (výsledky tbk testu) 6–15 mm: >= 12 měsíců	0,03	0,05	0,07	0,01	0,14	0,08	0,14	0,02	0,01	0,02	0,00	0,00	0,02	0,02
Mx II (výsledky tbk testu) více než 15 mm: >= 6 týdnů a < 6 měsíců	0,00	0,00	0,00	0,00	0,00	0,00	0,00	0,00	0,00	0,00	0,00	0,00	0,00	0,00
Mx II (výsledky tbk testu) více než 15 mm: >= 6 měsíců a < 12 měsíců	0,00	0,00	0,00	0,00	0,00	0,00	0,00	0,00	0,00	0,00	0,00	0,00	0,00	0,00
Mx II (výsledky tbk testu) více než 15 mm: >= 12 měsíců	0,00	0,01	0,01	0,01	0,02	0,01	0,03	0,00	0,00	0,00	0,00	0,00	0,00	0,00
Komplikace po BCG: < 6 týdnů	0,00	0,00	0,00	0,04	0,00	0,00	0,00	0,00	0,00	0,00	0,00	0,00	0,00	0,00
Komplikace po BCG: >= 6 týdnů a < 6 měsíců	0,00	0,00	0,00	0,00	0,00	0,00	0,00	0,00	0,00	0,00	0,00	0,00	0,02	0,00
Komplikace po BCG: >= 6 měsíců a < 12 měsíců	0,00	0,00	0,00	0,00	0,01	0,00	0,00	0,00	0,00	0,00	0,00	0,00	0,01	0,00
Komplikace po BCG: >= 12 měsíců	0,00	0,00	0,00	0,00	0,00	0,00	0,00	0,00	0,00	0,00	0,00	0,00	0,00	0,00
<b>III. Dispenzarizovaní pacienti pro vybranou diagnózu nebo pacienti s vybraným chronickým onemocněním</b>														
<b>- na 100 000 osob v daném kraji (kde je lokalizován poskytovatel zdravotních služeb)</b>														
N 1 a – zhoubné novotvary DÚ ověřené cytologicky nebo histologicky: celkem: muži	2,10	0,64	1,02	1,40	0,63	1,49	1,12	0,96	0,75	0,94	0,98	0,55	0,62	1,02
N 1 a – zhoubné novotvary DÚ ověřené cytologicky nebo histologicky: celkem: ženy	1,27	0,39	0,46	0,80	0,45	1,06	0,58	0,56	0,35	0,48	0,61	0,25	0,21	0,62
N 1 a – zhoubné novotvary DÚ ověřené cytologicky nebo histologicky: děti (0–19 let): muži	0,00	0,00	0,00	0,00	0,00	0,00	0,00	0,00	0,00	0,00	0,00	0,00	0,00	0,00
N 1 a – zhoubné novotvary DÚ ověřené cytologicky nebo histologicky: děti (0–19 let): ženy	0,00	0,00	0,00	0,00	0,00	0,00	0,00	0,00	0,00	0,00	0,00	0,00	0,00	0,00
N 1 a – zhoubné novotvary DÚ ověřené cytologicky nebo histologicky: osoby nově přijaté (nově zjištěná onemocnění): muži	0,64	0,16	0,30	0,72	0,26	0,34	0,21	0,40	0,25	0,25	0,27	0,10	0,11	0,24
N 1 a – zhoubné novotvary DÚ ověřené cytologicky nebo histologicky: osoby nově přijaté (nově zjištěná onemocnění): ženy	0,45	0,09	0,14	0,39	0,16	0,26	0,09	0,24	0,12	0,14	0,16	0,06	0,05	0,15
N 1 b – neověřené zhoubné novotvary DÚ: celkem: muži	0,05	0,05	0,21	0,02	0,11	0,10	0,14	0,06	0,04	0,06	0,22	0,01	0,04	0,20
N 1 b – neověřené zhoubné novotvary DÚ: celkem: ženy	0,03	0,04	0,10	0,01	0,06	0,06	0,10	0,05	0,02	0,02	0,11	0,01	0,04	0,16

NÁRODNÍ ZDRAVOTNICKÝ INFORMAČNÍ SYSTÉM – AMBULANTNÍ PÉČE  
 ZDRAVOTNICTVÍ ČR: Stručný přehled činnosti oboru pneumologie a ftizeologie za období 2007–2019  
 NZIS REPORT č. K/6 (08/2020)

**Příloha č. 4. Standardizované počty pacientů oboru pneumologie a ftizeologie v regionálním srovnání v roce 2019**

	Hlavní město Praha	Středočeský kraj	Jihočeský kraj	Plzeňský kraj	Karlovarský kraj	Ústecký kraj	Liberecký kraj	Královéhradecký kraj	Pardubický kraj	Kraj Vysočina	Jihomoravský kraj	Olomoucký kraj	Zlínský kraj	Moravskoslezský kraj
N 1 b – neověřené zhoubné novotvary DÚ: děti (0–19 let): muži	0,00	0,00	0,00	0,00	0,00	0,00	0,00	0,00	0,00	0,00	0,00	0,00	0,00	0,00
N 1 b – neověřené zhoubné novotvary DÚ: děti (0–19 let): ženy	0,00	0,00	0,00	0,00	0,00	0,00	0,00	0,00	0,00	0,00	0,00	0,00	0,00	0,00
N 1 b – neověřené zhoubné novotvary DÚ: osoby nově přijaté (nově zjištěná onemocnění): muži	0,03	0,01	0,11	0,01	0,02	0,03	0,05	0,02	0,02	0,02	0,03	0,01	0,01	0,05
N 1 b – neověřené zhoubné novotvary DÚ: osoby nově přijaté (nově zjištěná onemocnění): ženy	0,02	0,01	0,06	0,01	0,00	0,01	0,03	0,03	0,01	0,01	0,02	0,01	0,00	0,03
N 2 nezhoubné novotvary DÚ: celkem: muži	0,08	0,14	0,09	0,08	0,10	0,21	0,37	0,14	0,13	0,15	0,09	0,13	0,18	0,22
N 2 nezhoubné novotvary DÚ: celkem: ženy	0,08	0,14	0,09	0,06	0,06	0,24	0,47	0,16	0,15	0,09	0,09	0,11	0,21	0,19
N 2 nezhoubné novotvary DÚ: děti (0–19 let): muži	0,00	0,00	0,00	0,00	0,00	0,00	0,00	0,00	0,00	0,00	0,00	0,00	0,00	0,00
N 2 nezhoubné novotvary DÚ: děti (0–19 let): ženy	0,00	0,00	0,00	0,00	0,00	0,00	0,00	0,00	0,00	0,00	0,00	0,00	0,00	0,00
N 2 nezhoubné novotvary DÚ: osoby nově přijaté (nově zjištěná onemocnění): muži	0,02	0,01	0,01	0,02	0,02	0,02	0,04	0,03	0,02	0,01	0,01	0,03	0,03	0,03
N 2 nezhoubné novotvary DÚ: osoby nově přijaté (nově zjištěná onemocnění): ženy	0,02	0,01	0,01	0,01	0,01	0,02	0,04	0,04	0,02	0,01	0,02	0,02	0,03	0,03
N 3 zánětlivá onemocnění plic: celkem: muži	2,13	3,12	1,67	3,57	3,43	3,03	2,80	1,08	2,61	3,69	2,26	2,25	3,26	5,95
N 3 zánětlivá onemocnění plic: celkem: ženy	1,75	2,55	1,27	2,61	2,78	2,58	2,22	0,78	1,96	2,55	2,03	1,83	2,78	3,92
N 3 zánětlivá onemocnění plic: děti (0–19 let): muži	0,02	0,00	0,14	0,03	0,01	0,05	0,00	0,02	0,01	0,02	0,00	0,03	0,00	0,14
N 3 zánětlivá onemocnění plic: děti (0–19 let): ženy	0,02	0,01	0,14	0,04	0,00	0,05	0,00	0,01	0,00	0,02	0,00	0,02	0,00	0,11
N 3 zánětlivá onemocnění plic: osoby nově přijaté (nově zjištěná onemocnění): muži	0,86	0,65	0,69	1,78	0,66	0,43	1,42	0,35	0,74	0,88	0,31	0,87	0,49	2,70
N 3 zánětlivá onemocnění plic: osoby nově přijaté (nově zjištěná onemocnění): ženy	0,83	0,46	0,54	1,32	0,63	0,36	1,17	0,28	0,52	0,69	0,31	0,58	0,42	1,57
N 4 a – CHOPN: celkem: muži	13,24	11,99	8,87	9,61	10,72	10,07	8,01	10,61	13,70	12,67	9,37	14,46	13,60	19,13
N 4 a – CHOPN: celkem: ženy	11,90	8,70	6,29	6,51	8,22	8,88	6,14	9,25	7,33	8,78	7,36	8,99	10,09	12,71
N 4 a – CHOPN: děti (0–19 let): muži	0,00	0,00	0,00	0,00	0,00	0,01	0,00	0,00	0,00	0,01	0,00	0,01	0,00	0,00
N 4 a – CHOPN: děti (0–19 let): ženy	0,00	0,00	0,00	0,01	0,00	0,01	0,00	0,00	0,00	0,01	0,00	0,00	0,00	0,00
N 4 a – CHOPN: osoby nově přijaté (nově zjištěná onemocnění): muži	2,15	0,85	0,94	1,47	1,60	0,73	0,87	0,52	1,92	1,04	1,13	0,54	1,14	1,35
N 4 a – CHOPN: osoby nově přijaté (nově zjištěná onemocnění): ženy	1,75	0,60	0,53	0,97	1,58	0,64	0,63	0,34	1,33	0,59	0,85	0,31	0,54	1,10
N 4 a: chronická bronchitida: celkem: muži	2,28	2,79	1,69	1,53	2,20	1,49	1,15	2,66	5,88	3,12	2,34	1,42	3,02	5,64
N 4 a: chronická bronchitida: celkem: ženy	1,76	1,88	1,62	0,87	1,16	1,42	0,78	2,35	3,50	2,38	2,20	1,00	2,33	4,05
N 4 a: chronická bronchitida: děti (0–19 let): muži	0,00	0,00	0,00	0,00	0,00	0,00	0,00	0,00	0,00	0,01	0,00	0,00	0,00	0,00
N 4 a: chronická bronchitida: děti (0–19 let): ženy	0,00	0,00	0,00	0,00	0,00	0,00	0,00	0,00	0,00	0,01	0,00	0,00	0,00	0,00

NÁRODNÍ ZDRAVOTNICKÝ INFORMAČNÍ SYSTÉM – AMBULANTNÍ PÉČE  
 ZDRAVOTNICTVÍ ČR: Stručný přehled činnosti oboru pneumologie a ftizeologie za období 2007–2019  
 NZIS REPORT č. K/6 (08/2020)

## Příloha č. 4. Standardizované počty pacientů oboru pneumologie a ftizeologie v regionálním srovnání v roce 2019

	Hlavní město Praha	Středočeský kraj	Jihočeský kraj	Plzeňský kraj	Karlovarský kraj	Ústecký kraj	Liberecký kraj	Královéhradecký kraj	Pardubický kraj	Kraj Vysočina	Jihomoravský kraj	Olomoucký kraj	Zlínský kraj	Moravskoslezský kraj
N 4 a: chronická bronchitis: osoby nově přijaté (nově zjištěná onemocnění): muži	0,51	0,29	0,17	0,11	0,18	0,13	0,23	0,09	0,46	0,30	0,15	0,16	0,33	0,57
N 4 a: chronická bronchitis: osoby nově přijaté (nově zjištěná onemocnění): ženy	0,42	0,20	0,14	0,07	0,15	0,10	0,18	0,07	0,36	0,21	0,12	0,11	0,21	0,48
N 4 b – asthma bronchiale: celkem: muži	13,33	9,87	6,84	10,75	7,54	6,67	4,18	5,16	10,74	8,67	4,76	2,69	10,57	11,36
N 4 b – asthma bronchiale: celkem: ženy	16,40	12,35	9,22	15,61	11,91	11,69	6,35	7,46	12,23	10,71	8,28	3,43	13,03	14,92
N 4 b – asthma bronchiale: děti (0–19 let): muži	1,01	0,32	0,96	0,31	0,06	0,31	0,02	0,09	0,10	0,01	0,01	0,06	0,03	0,20
N 4 b – asthma bronchiale: děti (0–19 let): ženy	0,65	0,25	0,86	0,30	0,05	0,25	0,03	0,04	0,10	0,02	0,01	0,07	0,04	0,18
N 4 b – asthma bronchiale: osoby nově přijaté (nově zjištěná onemocnění): muži	1,99	0,88	1,00	0,94	1,17	0,67	0,54	0,33	1,23	0,67	0,34	0,21	1,10	0,92
N 4 b – asthma bronchiale: osoby nově přijaté (nově zjištěná onemocnění): ženy	2,25	1,25	1,03	1,31	1,12	0,99	0,77	0,35	1,56	0,84	0,42	0,26	1,11	1,14
N 4 c – bronchiektázie: celkem: muži	0,30	0,10	0,09	0,04	0,25	0,12	0,41	0,22	0,42	0,42	0,12	0,14	0,25	0,37
N 4 c – bronchiektázie: celkem: ženy	0,27	0,13	0,07	0,05	0,21	0,08	0,31	0,21	0,23	0,32	0,13	0,11	0,27	0,29
N 4 c – bronchiektázie: děti (0–19 let): muži	0,00	0,00	0,00	0,00	0,00	0,00	0,00	0,00	0,00	0,00	0,00	0,00	0,00	0,00
N 4 c – bronchiektázie: děti (0–19 let): ženy	0,01	0,00	0,00	0,00	0,00	0,00	0,00	0,00	0,00	0,00	0,00	0,00	0,00	0,00
N 4 c – bronchiektázie: osoby nově přijaté (nově zjištěná onemocnění): muži	0,06	0,02	0,01	0,01	0,01	0,02	0,05	0,03	0,08	0,02	0,02	0,00	0,03	0,06
N 4 c – bronchiektázie: osoby nově přijaté (nově zjištěná onemocnění): ženy	0,06	0,02	0,01	0,01	0,01	0,01	0,03	0,02	0,07	0,03	0,01	0,01	0,05	0,05
N 5 sarkoidóza: celkem: muži	0,59	0,25	0,38	0,49	0,19	0,23	0,47	0,23	0,43	0,35	0,32	0,12	0,65	0,52
N 5 sarkoidóza: celkem: ženy	0,61	0,33	0,36	0,51	0,20	0,23	0,55	0,22	0,47	0,48	0,37	0,19	0,75	0,51
N 5 sarkoidóza: děti (0–19 let): muži	0,00	0,00	0,00	0,00	0,00	0,00	0,00	0,00	0,00	0,00	0,00	0,00	0,00	0,00
N 5 sarkoidóza: děti (0–19 let): ženy	0,00	0,00	0,00	0,00	0,00	0,00	0,00	0,00	0,00	0,00	0,00	0,00	0,00	0,00
N 5 sarkoidóza: osoby nově přijaté (nově zjištěná onemocnění): muži	0,07	0,02	0,05	0,13	0,02	0,03	0,06	0,02	0,06	0,08	0,03	0,02	0,07	0,05
N 5 sarkoidóza: osoby nově přijaté (nově zjištěná onemocnění): ženy	0,05	0,02	0,06	0,11	0,01	0,02	0,04	0,02	0,09	0,06	0,04	0,02	0,04	0,06
N 6 pneumokoniózy: celkem: muži	0,01	0,06	0,09	0,10	0,07	0,20	0,12	0,64	0,09	0,09	0,15	0,08	0,40	4,32
N 6 pneumokoniózy: celkem: ženy	0,00	0,02	0,05	0,03	0,03	0,03	0,02	0,09	0,01	0,03	0,01	0,03	0,01	0,01
N 6 pneumokoniózy: děti (0–19 let): muži	0,00	0,00	0,00	0,00	0,00	0,00	0,00	0,00	0,00	0,00	0,00	0,00	0,00	0,00
N 6 pneumokoniózy: děti (0–19 let): ženy	0,00	0,00	0,00	0,00	0,00	0,00	0,00	0,00	0,00	0,00	0,00	0,00	0,00	0,00
N 6 pneumokoniózy: osoby nově přijaté (nově zjištěná onemocnění): muži	0,00	0,00	0,01	0,01	0,01	0,00	0,00	0,04	0,01	0,01	0,01	0,00	0,00	0,05
N 6 pneumokoniózy: osoby nově přijaté (nově zjištěná onemocnění): ženy	0,00	0,00	0,00	0,00	0,01	0,00	0,00	0,01	0,00	0,00	0,00	0,00	0,01	0,00

NÁRODNÍ ZDRAVOTNICKÝ INFORMAČNÍ SYSTÉM – AMBULANTNÍ PÉČE  
 ZDRAVOTNICTVÍ ČR: Stručný přehled činnosti oboru pneumologie a ftizeologie za období 2007–2019  
 NZIS REPORT č. K/6 (08/2020)

## Příloha č. 4. Standardizované počty pacientů oboru pneumologie a ftizeologie v regionálním srovnání v roce 2019

	Hlavní město Praha	Středočeský kraj	Jihočeský kraj	Plzeňský kraj	Karlovarský kraj	Ústecký kraj	Liberecký kraj	Královéhradecký kraj	Pardubický kraj	Kraj Vysočina	Jihomoravský kraj	Olomoucký kraj	Zlínský kraj	Moravskoslezský kraj
N 7 difuzní plicní fibrózy a alergická alveolitis: celkem: muži	1,36	0,23	0,36	0,59	0,30	0,36	0,44	0,64	0,59	0,48	0,59	0,12	0,60	0,66
N 7 difuzní plicní fibrózy a alergická alveolitis: celkem: ženy	1,30	0,22	0,30	0,61	0,21	0,26	0,36	0,53	0,38	0,45	0,65	0,10	0,62	0,56
N 7 difuzní plicní fibrózy a alergická alveolitis: děti (0–19 let): muži	0,00	0,00	0,00	0,00	0,00	0,00	0,00	0,00	0,00	0,00	0,00	0,00	0,00	0,00
N 7 difuzní plicní fibrózy a alergická alveolitis: děti (0–19 let): ženy	0,00	0,00	0,00	0,00	0,00	0,00	0,00	0,00	0,00	0,00	0,00	0,00	0,00	0,00
N 7 difuzní plicní fibrózy a alergická alveolitis: osoby nově přijaté (nově zjištěná onemocnění): muži	0,27	0,04	0,04	0,23	0,06	0,07	0,07	0,11	0,09	0,07	0,06	0,02	0,05	0,08
N 7 difuzní plicní fibrózy a alergická alveolitis: osoby nově přijaté (nově zjištěná onemocnění): ženy	0,18	0,03	0,04	0,23	0,02	0,05	0,05	0,09	0,07	0,08	0,09	0,02	0,05	0,06
N 8 nenádorová onemocnění pohrudnice: celkem: muži	0,49	0,50	0,25	0,93	0,75	0,49	0,36	0,36	0,38	0,43	0,38	0,34	0,88	0,62
N 8 nenádorová onemocnění pohrudnice: celkem: ženy	0,35	0,30	0,16	0,51	0,58	0,28	0,16	0,13	0,28	0,19	0,17	0,16	0,60	0,38
N 8 nenádorová onemocnění pohrudnice: děti (0–19 let): muži	0,00	0,00	0,00	0,01	0,00	0,01	0,00	0,00	0,00	0,00	0,00	0,00	0,00	0,00
N 8 nenádorová onemocnění pohrudnice: děti (0–19 let): ženy	0,00	0,00	0,00	0,00	0,00	0,00	0,00	0,00	0,00	0,00	0,00	0,00	0,00	0,00
N 8 nenádorová onemocnění pohrudnice: osoby nově přijaté (nově zjištěná onemocnění): muži	0,15	0,14	0,07	0,70	0,09	0,07	0,04	0,10	0,12	0,14	0,07	0,05	0,06	0,06
N 8 nenádorová onemocnění pohrudnice: osoby nově přijaté (nově zjištěná onemocnění): ženy	0,10	0,10	0,06	0,39	0,07	0,06	0,04	0,03	0,09	0,05	0,04	0,03	0,04	0,05
N 9 nemoci plicního oběhu a následky oběhových změn: celkem: muži	0,17	1,20	0,20	0,22	0,32	0,23	0,18	0,17	0,25	0,75	0,17	0,18	0,34	0,58
N 9 nemoci plicního oběhu a následky oběhových změn: celkem: ženy	0,14	0,48	0,13	0,20	0,33	0,18	0,15	0,19	0,22	0,71	0,13	0,12	0,36	0,40
N 9 nemoci plicního oběhu a následky oběhových změn: děti (0–19 let): muži	0,00	0,00	0,00	0,00	0,00	0,00	0,00	0,00	0,00	0,00	0,00	0,00	0,00	0,00
N 9 nemoci plicního oběhu a následky oběhových změn: děti (0–19 let): ženy	0,00	0,00	0,00	0,00	0,00	0,00	0,00	0,00	0,00	0,00	0,00	0,00	0,00	0,00
N 9 nemoci plicního oběhu a následky oběhových změn: osoby nově přijaté (nově zjištěná onemocnění): muži	0,06	0,05	0,06	0,10	0,04	0,04	0,05	0,02	0,07	0,04	0,01	0,02	0,05	0,08
N 9 nemoci plicního oběhu a následky oběhových změn: osoby nově přijaté (nově zjištěná onemocnění): ženy	0,04	0,06	0,04	0,09	0,05	0,03	0,04	0,03	0,04	0,04	0,01	0,03	0,05	0,07
N 10 jiná netbc onemocnění DÚ se závažným průběhem: celkem: muži	2,59	1,44	0,76	0,98	0,55	1,48	3,09	0,66	0,27	1,29	1,17	1,50	1,10	1,25
N 10 jiná netbc onemocnění DÚ se závažným průběhem: celkem: ženy	2,36	1,50	0,56	0,76	0,44	1,18	1,80	0,57	0,17	1,01	1,28	1,25	0,99	0,65
N 10 jiná netbc onemocnění DÚ se závažným průběhem: děti (0–19 let): muži	0,00	0,00	0,39	0,00	0,00	0,05	0,01	0,00	0,00	0,00	0,00	0,00	0,00	0,00
N 10 jiná netbc onemocnění DÚ se závažným průběhem: děti (0–19 let): ženy	0,00	0,00	0,33	0,00	0,00	0,05	0,01	0,00	0,00	0,01	0,00	0,00	0,00	0,00
N 10 jiná netbc onemocnění DÚ se závažným průběhem: osoby nově přijaté (nově zjištěná onemocnění): muži	0,88	0,11	0,21	0,58	0,04	0,17	0,91	0,18	0,07	0,16	0,18	0,03	0,16	0,09
N 10 jiná netbc onemocnění DÚ se závažným průběhem: osoby nově přijaté (nově zjištěná onemocnění): ženy	0,90	0,11	0,18	0,38	0,05	0,12	0,33	0,19	0,07	0,16	0,14	0,03	0,17	0,09

Prezentovaná data zohledňují podíl nezadaných údajů, které jsou v jednotlivých letech aproximovány ze struktury známých typů zdravotnických zařízení a vyplněných údajů.

## Roční výkaz o činnosti poskytovatele ZS

A (MZ) 1-01

Poskytovatel (obor): pneumologie a fizeologie

Za rok 2019

IČO	Zpravodajská jednotka (adresa):
PČZ	
Oddělení, pracoviště, kód poskytovatele	

A011

## I. Počet ošetření na oddělení pneumologie a fizeologie a osoby s rizikem onemocnění tuberkulózou nebo plicní rakovinou

	Č.ř.	Celkem	v tom ze sl. 1		ze sl. 1		
			muži	ženy	0 - 19 let	20 - 24 let	25 let a více
a	b	1	2	3	4	5	6
Počet všech ošetření - vyšetření na oddělení trn	21						
Počet osob	skupina R1 <sup>1)</sup>	22					
	skupina R2 <sup>1)</sup>	23					
	kuřáci s vysokým konzumem cigaret <sup>2) 3)</sup>	24					
	osoby s profesionální expozicí karcinogenů <sup>2)</sup>	26					

1) v ř. 22, 23 jde o počet osob se zvýšeným rizikem onemocnění tbc nebo jinou mykobakteriózou

2) v ř. 24 a 26 jde o počet osob s vyšším rizikem onemocnění plicní rakovinou

3) jedná se o množství vykouřených cigaret, hodnocené těmito kritérii: osoby kouřící minimálně 20 cigaret denně po dobu 20 let, popř. ve věku nad 45 let

## II. Očkování BCG, vyšetření tuberkulinovým testem

	Č.ř.	Děti ve stáří				5	6
		< 6 týdnů	≥ 6 týdnů a < 6 měsíců	≥ 6 měsíců a < 12 měsíců	≥ 12 měsíců		
a	b	1	2	3	4	5	6
BCG očkování - rizikové děti	41						
BCG očkování – ostatní děti	42						
Neočkované rizikové děti	43						
Mx II (výsledky tbk testu)	0 - 5 mm	44					
	6 - 15 mm	45					
	více než 15 mm	46					
Komplikace po BCG	47						

### III. Dispenzarizovaní pacienti pro vybranou diagnózu nebo pacienti s vybraným chronickým onemocněním

Onemocnění - diagnóza MKN-10		Č.ř.	Celkem		ze sl. 1 a 2			
					děti (0 - 19 let)		osoby nově přijaté (nově zjištěná onemocnění)	
			muži	ženy	muži	ženy	muži	ženy
a		b	1	2	3	4	5	6
N 1	a - zhoubné novotvary DÚ ověřené cytologicky nebo histologicky (C33, C34.0-9, C39.9)	71						
	b - neověřené zhoubné novotvary DÚ	72						
N 2	nezhoubné novotvary DÚ (D14.2-4, D19.0)	73						
N 3	zánětlivá onemocnění plic (J12.0-9, J13, J14, J15.0-9, J16.0,8, J17.0-8, J18.0-9, J85.0-2)	74						
N 4	a - CHOPN (J41.0-8, J42, J43.0-9, J44.0-9)	75						
	v tom   chronická bronchitis	76						
	b - asthma bronchiale (J45.1-9, J46)	81						
	c - bronchiektázie (J47)	86						
N 5	sarkoidóza (D86.0, 2)	87						
N 6	pneumokoniózy (J60, J61, J62.0-8, J63.0-8, J64, J65, J66.0-8)	88						
N 7	difuzní plicní fibrózy a alergická alveolitis (J67.0-9, J84.0-9)	89						
N 8	nenádorová onemocnění pohrudnice (J86.0,9, J90, J91, J92.0,9, J93.0-9, J94.0-9)	90						
N 9	nemoci plicního oběhu a následky oběhových změn (I26.0,9, I27.0-9, I28.0-9)	91						
N 10	jiná netbc onemocnění DÚ se závažným průběhem (J68.0-9, J69.0-8, J70.0-9, J80, J96.0-9, J98.0,4,6-9)	92						

Pozn.: případné nesouvislé číslování řádků je z důvodu zachování kontinuity s údaji z předchozích let.

Výkaz sestavil: Telefon: E-mail: Datum:
--



## Závazné pokyny pro vyplňování statistického formuláře A (MZ) 1-01: Roční výkaz o činnosti poskytovatele zdravotních služeb pro obor

### pneumologie a ftizeologie

Statistická zjišťování Ministerstva zdravotnictví jsou součástí Programu statistických zjišťování v České republice na rok 2019. Tento program byl zveřejněn ve Sbírce zákonů ČR, v částce 126, formou vyhlášky č. 250/2018 Sb. ze dne 19. října 2018, která v příloze 2 obsahuje seznam statistických zjišťování prováděných ministerstvy. Program byl sestaven v souladu se zákonem č. 89/1995 Sb., o státní statistické službě, ve znění pozdějších předpisů.

Výkazy řady A (MZ) 1-01 slouží k získání základních informací o poskytovatelích zdravotních služeb a o činnosti jednotlivých oborů z hlediska zajištění a potřeby zdravotní péče, pro zjištění vybraných údajů o zdravotním stavu obyvatelstva. Tyto informace slouží pro zpracování podkladů při stanovení zdravotní politiky státu na různých úrovních řízení a pro hodnocení objemu zdravotní péče.

**Předání dat** je možné pouze elektronicky **prostřednictvím webové aplikace - Centrální úložiště výkazů (CÚV)**, která obsahuje elektronické šablony pro vyplňování a odesílání výkazů do CÚV. Pro předání dat do CÚV je nutné přihlášení do registrů rezortu zdravotnictví na základě „Žádosti o přístup do registrů NZIS“ uvedené na internetových stránkách [www.uzis.cz](http://www.uzis.cz) v horní liště označené červeně a uvedené jako **REGISTRY NZIS VSTUP** na adrese: <http://www.uzis.cz/registry-nzis-vstup>.

**Předání dat do aplikace CÚV bude ukončeno 30. 4. 2020.**

Zákon č. 89/1995 Sb. ukládá všem zpravodajským jednotkám povinnost poskytnout úplně, správně, pravdivě a včas požadované údaje pro všechna statistická zjišťování uvedená v Programu statistických zjišťování (viz § 2 – vymezení pojmů, § 10 – program statistických zjišťování a § 26 – správní delikty). Ochrana důvěrných statistických údajů je zaručena výše uvedeným zákonem (viz § 16 – povinnost mlčenlivosti a ochrana důvěrných statistických údajů, § 17 – poskytování důvěrných statistických údajů).

## POKYNY PRO VYPLŇOVÁNÍ

Výkaz vyplňuje samostatně každé ambulantní oddělení (pracoviště) jmenovaného oboru, včetně ambulantních částí nemocnic (zpravodajská jednotka - dále ZJ), bez ohledu na jejich zřizovatele. Výkaz zároveň vyplňují pracoviště kalmetizace.

Formuláře výkazu a pokyny pro jeho vyplňování jsou uveřejněny na internetových stránkách [www.uzis.cz](http://www.uzis.cz).

V elektronické šabloně výkazu se vyplňují žlutě a červeně podbarvené kolonky, ke kterým je vždy uvedena „informace k poli“. Šedě podbarvené kolonky se nevyplňují.

### Oddíl I. Počet ošetření na oddělení pneumologie a ftizeologie a osoby s rizikem onemocnění tuberkulózou nebo plicní rakovinou

Zahrnuje i činnost smluvních pracovníků, kterou pro daného poskytovatele vykonávají.

ř. 21, sl. 1 počet všech ošetření - vyšetření na oddělení pneumologie ftizeologie

Za jedno ošetření (vyšetření) se považuje soubor všech výkonů provedených při ošetřování jedné fyzické osoby na témže oddělení (pracovišti, v bytě pacienta) při jedné návštěvě pacienta. Výkony provádí lékař nebo zdravotní sestra podle pokynů lékaře.

ř. 22, 23 sledují se osoby se zvýšeným rizikem onemocnění TBC nebo jinou mykobakteriózou - dispenzární skupiny R 1, R 2

Skupina R 1 - do této skupiny se přeřazují osoby ze skupiny P II nebo M II, jestliže:

- a) mají závažné přidružené nemoci,
- b) mají závažné přidružené podmínky,
- c) mají rozsáhlé zbytkové změny po léčení tuberkulózy nebo jiné mykobakteriízy.

Přidružené nemoci a přidružené podmínky vyplývají z formuláře povinného hlášení TBC a jiných mykobakteriízy.

Skupina R 2 - do této skupiny se zařazují osoby v kontaktu s bakteriologicky ověřenou tuberkulózou nebo jinou mykobakteriízy.

ř. 22-23, sl. 2 ze sl. 1 muži

ř. 22-23, sl. 3 ze sl. 1 ženy

ř. 22-23, sl. 4 ze sl. 1 - osoby ve věku od narození do posledního dne před 20. narozeninami

ř. 22-23, sl. 5 ze sl. 1 - osoby ve věku od 20 let do posledního dne před 25. narozeninami

ř. 22-23, sl. 6 ze sl. 1 - osoby ve věku 25 let a starší

ř. 24 a 26 sledují se osoby s vyšším rizikem onemocnění plicní rakovinou

ř. 24 kuřáci s vysokým konzumem cigaret  
U sledovaných kuřáků se jedná o množství vykouřených cigaret, hodnocené těmito kritérii: osoby kouřící minimálně 20 cigaret denně po dobu 20 let, popř. ve věku nad 45 let

### Oddíl II. Očkování BCG, vyšetření tuberkulinovým testem

Vyšetření tuberkulinovým testem a očkování BCG se provádí podle vyhlášky MZ č. 537/2006 Sb.

**V ř. 41 až 47 uvádí ambulantní oddělení (pracoviště) PNE pouze údaje za své dispenzarizované pacienty.**

sl. 1 patří sem děti od narození do 6 týdnů věku, tj. děti před dokončením 6. týdne věku

- sl. 2 děti od 6. dokončeného týdne věku do posledního dne před 6. měsícem věku
- sl. 3 děti od 6. dokončeného měsíce do posledního dne před 1. narozeninami
- sl. 4 děti od 1 roku a starší
- ř. 41 BCG očkování rizikových dětí  
 uvedou se děti, které byly očkovány na základě zjištěných indikací k očkování podle přílohy č. 3 k vyhlášce č. 537/2006 Sb.
- ř. 42 BCG očkování ostatních dětí  
 uvedou se děti, které byly očkovány dobrovolně (na přání rodičů)
- ř. 43 Neočkované rizikové děti  
 uvedou se děti s indikací k očkování, které nebyly očkovány
- ř. 44 až 46, sl. 2 až 4  
 Mx II (výsledky tuberkulinového testu)  
 Týká se dětí, u kterých byla provedena tuberkulinová zkouška a podle výsledku tuberkulinového testu jsou jednoznačně zařazeny do jednoho řádku z ř. 44 až 46 bez ohledu na kontraindikace.  
 To znamená, že v ř. 44 jsou uvedeni všichni s negativní tuberkulinovou reakcí (výsledek tuberkulinového testu 0-5 mm), v ř. 45 všichni s výsledkem tuberkulinového testu 6-15 mm a v ř. 46 všichni s výsledkem tbk testu více než 15 mm.
- ř. 47 komplikace po BCG  
 V tomto řádku jsou uvedeny všechny komplikace po BCG vakcinaci, které podléhají hlášení neobvyklých reakcí po BCG vakcinaci.

### **Oddíl III. Dispenzarizování pacienti pro vybranou diagnózu nebo pacienti s vybraným chronickým onemocněním**

V ř. 71 až 92 se sledují netuberkulózní onemocnění dýchacího ústrojí (N1 až N10), pro která je nutná dispenzarizace na ambulantním oddělení pneumologie a ftizeologie. Diagnózy jsou popsány podle Mezinárodní klasifikace nemocí (MKN-10). Kromě těchto nemocí si pozornost zasluží i další chronické nemoci.

Onkologická onemocnění eviduje pneumolog na základě informace z příslušného odborného lůžkového oddělení - nejčastěji jde o lůžkové oddělení pneumologie a ftizeologie, které zasílá na ambulantní oddělení pneumologie a ftizeologie opisy propouštěcí zprávy.

- sl. 5, 6 osoby nově přijaté (nově zjištěná onemocnění)  
 Jde o nové případy, tj. onemocnění zjištěná za sledovaný rok poprvé v životě pacienta.
- ř. 75 počet osob s chronickou obstrukční plicní nemocí (CHOPN)
- ř. 76 z celkového počtu osob s CHOPN počet osob s chronickou bronchitidou, tj. kašel s expektorací, FVC/FEV1 % > 70, FEV1 (% NH) > 80  
 FVC - usilovná vitální kapacita, FEV1 - usilovný expirační objem za 1 sekundu, hodnota FEV1 se udává v % náležité hodnoty (NH), PH - plicní hypertenze, RI - respirační insuficience
- ř. 77 až 80 zrušen
- ř. 81 počet osob s asthma bronchiale celkem
- ř. 82 až 85 zrušen

### **Vazby:**

Oddíl I.

ř. 21, sl. 1 ≠ 0, neplatí pro PRACOV = 97  
 ř. 22, 23, 24 a ř. 26, sl. 1 = sl. 2 + sl. 3  
 ř. 22 a ř. 23, sl. 1 = sl. 4 + sl. 5 + sl. 6

Oddíl II.

ř. 41 + ř. 42 ≥ ř. 47, týká se sl. 2 až 4

Oddíl III.

sl. 1 ≥ sl. 3, týká se ř. 71 až 76, 81, 86 až 92  
 sl. 1 ≥ sl. 5, týká se ř. 71 až 76, 81, 86 až 92  
 sl. 2 ≥ sl. 4, týká se ř. 71 až 76, 81, 86 až 92  
 sl. 2 ≥ sl. 6, týká se ř. 71 až 76, 81, 86 až 92  
 ř. 75 ≥ ř. 76, týká se sl. 1 až 6