

ZDRAVOTNICTVÍ ČR:
Stručný přehled činnosti
oboru rehabilitační
a fyzikální medicína (FBLR)
za období **2007–2019**
NZIS REPORT č. K/22 (08/2020)



Stručný přehled činnosti oboru rehabilitační a fyzikální medicína (FBLR) za období 2007–2019

Datový zdroj: výkaz A (MZ) 1-01: rehabilitační a fyzikální medicína (FBLR) (A052)

Sběr dat v souladu se zákonem č. 89/1995 Sb., o státní statistické službě, ve znění pozdějších předpisů.

Zpravodajské jednotky: Výkaz vyplňuje samostatně každé oddělení (pracoviště) oboru rehabilitační a fyzikální medicíny, u všech poskytovatelů zdravotnických služeb – zpravodajských jednotek (dále ZJ) bez ohledu na jejich zřizovatele, které poskytuje rehabilitační péči hospitalizovaným i ambulantním pacientům. Sběr dat probíhá v ročních intervalech (vždy pro období 1. 1. – 31. 12.).

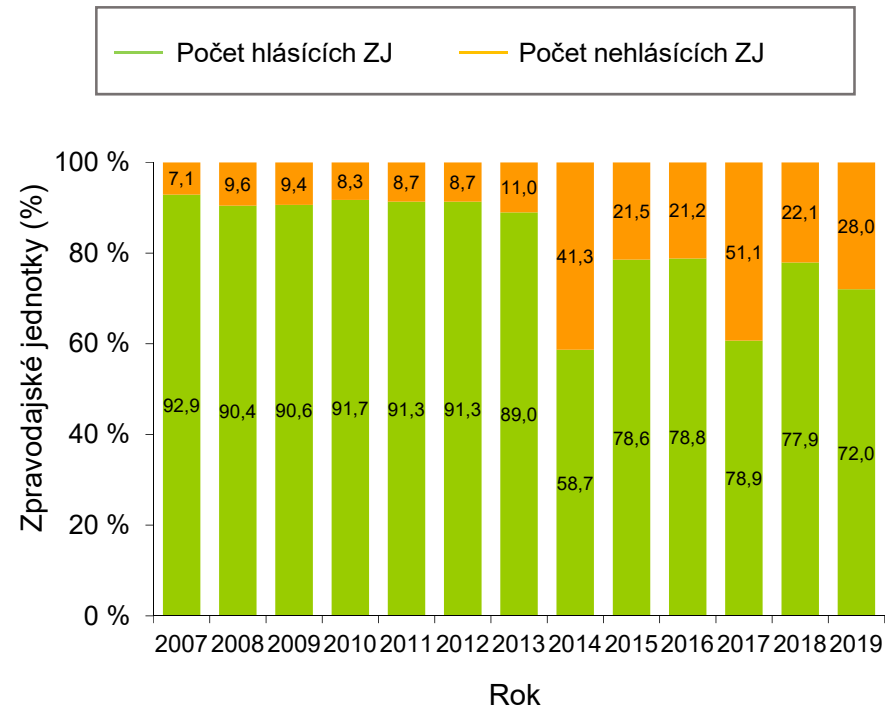
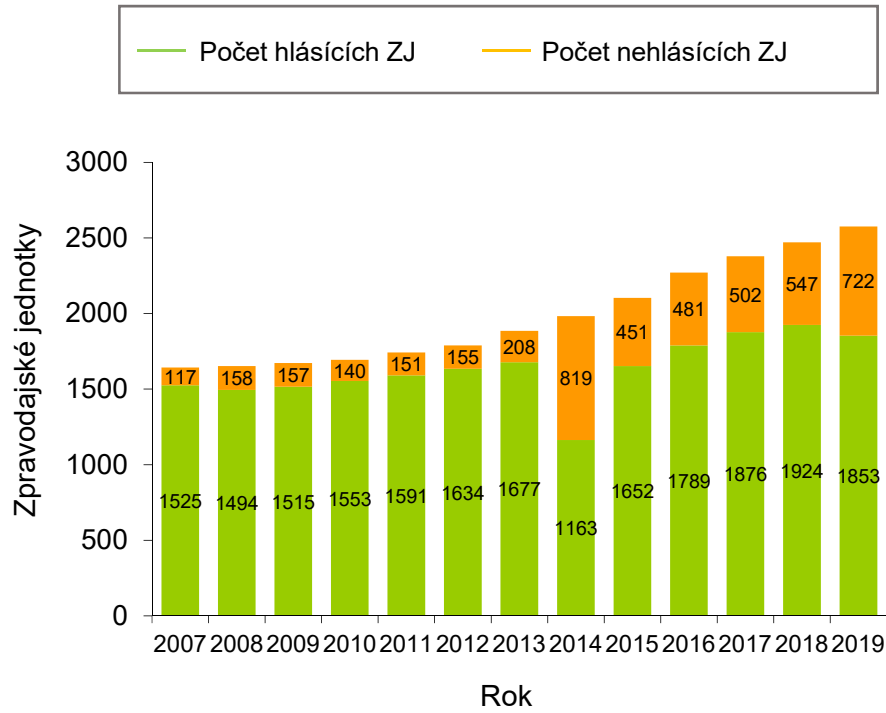
Shrnutí

V roce 2019 vyplnilo výkaz A052 celkem 1 853 (72,0 %) zpravodajských jednotek (Obrázek 1). Kompletní hlášení poskytly nemocnice následná péče a zdravotnická střediska, nejméně vyplňují samostatná rehabilitační zařízení nelékaře a domácí zdravotní péče (Obrázek 2). Nejvyšší vyplněnost je v Jihočeském kraji, naopak nejnižší je v Karlovarském kraji (Obrázek 3). Rozmístění hlásících zpravodajských jednotek v jednotlivých okresech ČR je vizualizováno na Obrázku 4. Cca 58 % z nich tvoří samostatná rehabilitační zařízení nelékaře, 23,0 % samostatné ordinace lékaře specialisty, 5,0 % jsou nemocnice, ostatních zdravotnických zařízení je cca 13 %. Vzhledem k počtu pacientů přijatých k léčbě jsou nejdůležitější samostatné ordinace lékaře specialisty, nemocnice a malá sdružená ambulantní zařízení (Obrázek 5).

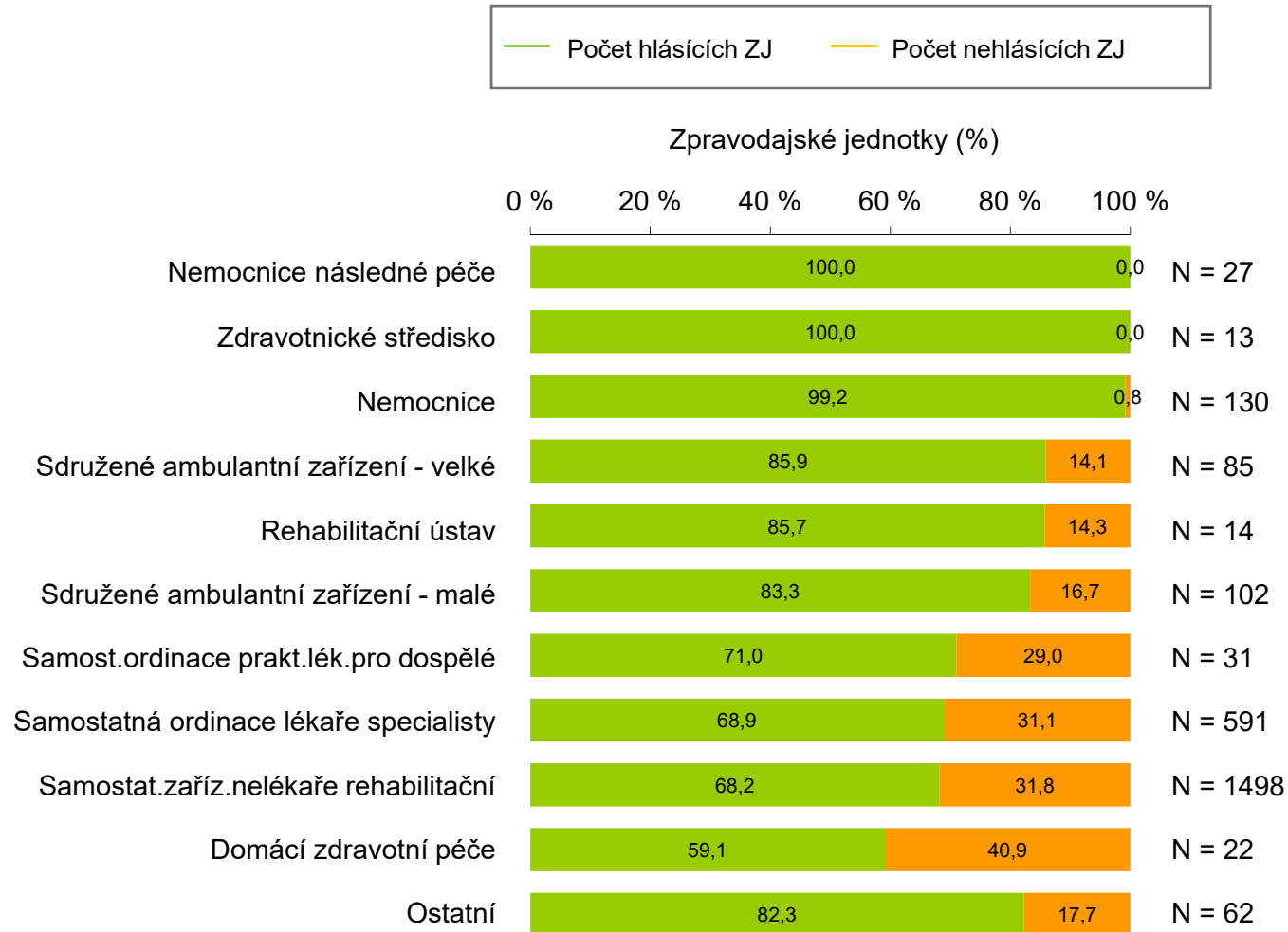
Každý rok je přijato k léčbě v oboru rehabilitační a fyzikální medicíny v průměru 2 349 497 pacientů. V roce 2019 bylo ošetřeno 2 328 157 (218 na 1 000 osob v populaci) pacientů, z toho 1 872 329 (80,4 %) pacientů bylo přijato ambulantně ve zdravotnickém zařízení, 17 072 (0,7 %) pacientů bylo ošetřeno doma, u 64 292 (2,8 %) osob byla nutná hospitalizace na lůžkovém rehabilitačním oddělení a 374 464 (16,1 %) pacientů bylo hospitalizováno na jiném nemocničním oddělení (Obrázek 6).

Doplňující údaje sumarizující veškeré proměnné výkazu v časových řadách a pro poslední rok sběru i v regionálním srovnání jsou k dispozici v přílohách, a to jak ve formě absolutních počtů, tak jako standardizované ukazatele. Příloha dále obsahuje prezentaci s obrázky, formulář ve formátu pdf a pokyny pro jeho vyplňování.

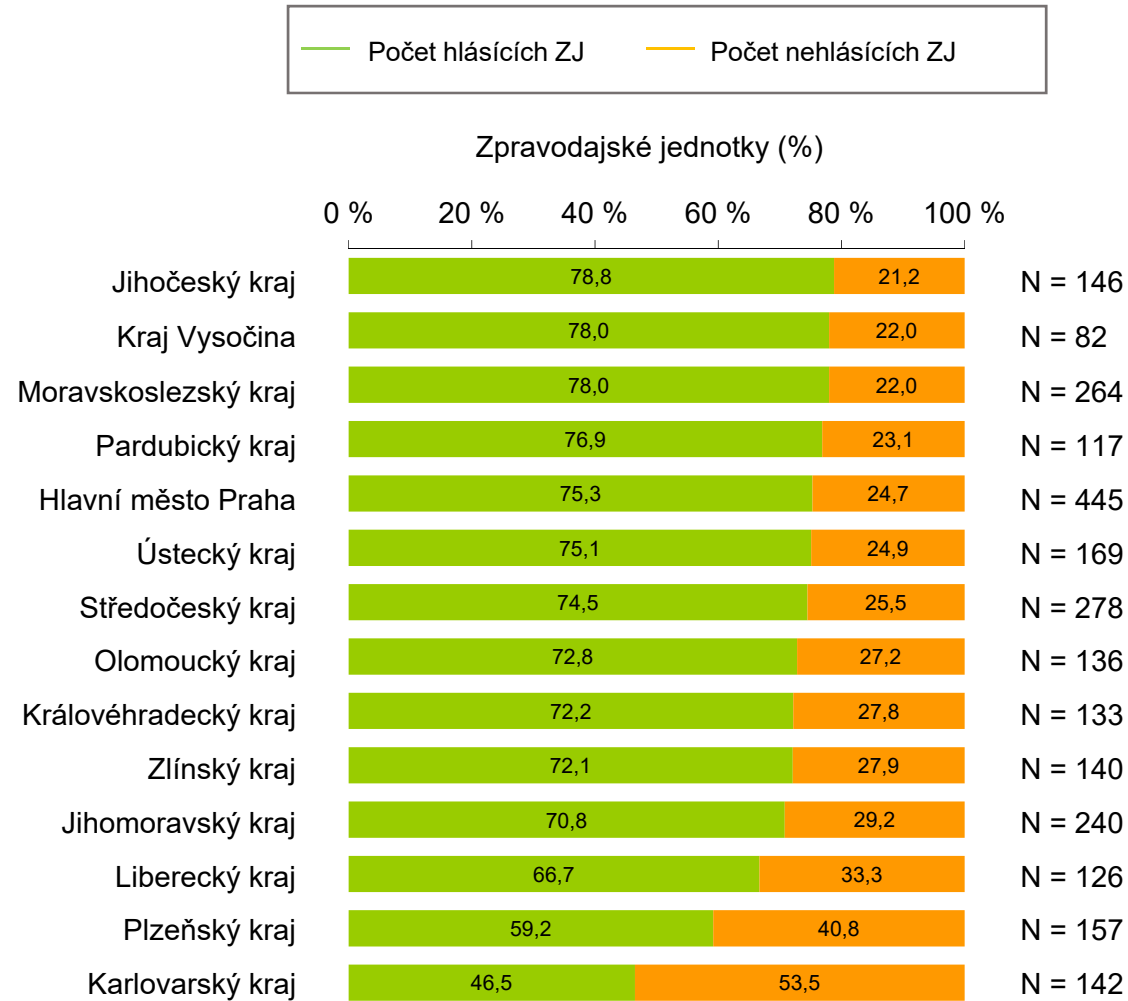
Obrázek 1. Vyplněnost výkazů v letech 2007–2019



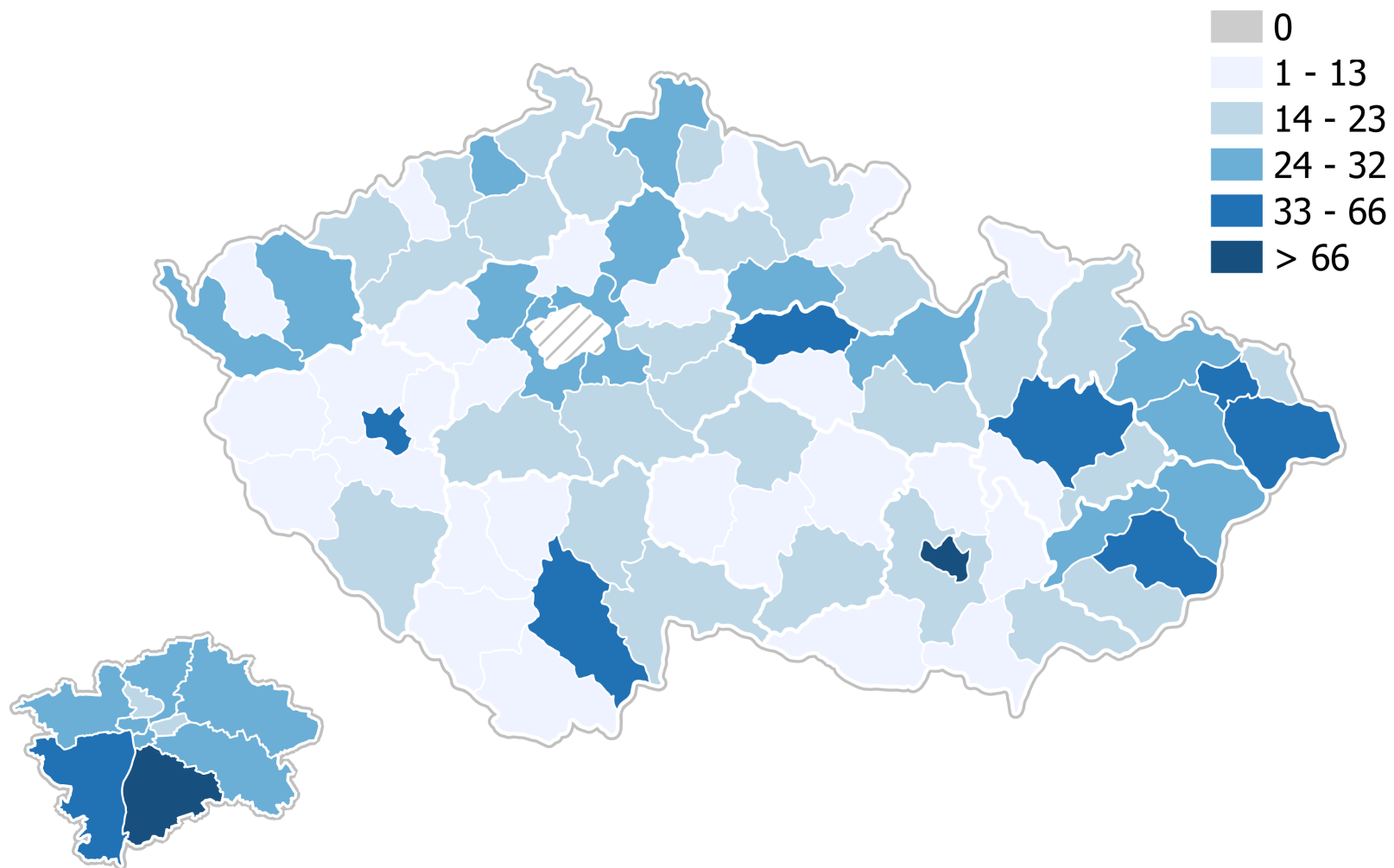
Obrázek 2. Vyplněnost výkazů za rok 2019 podle druhu zdravotnického zařízení



Obrázek 3. Vyplněnost výkazů za rok 2019 v jednotlivých regionech

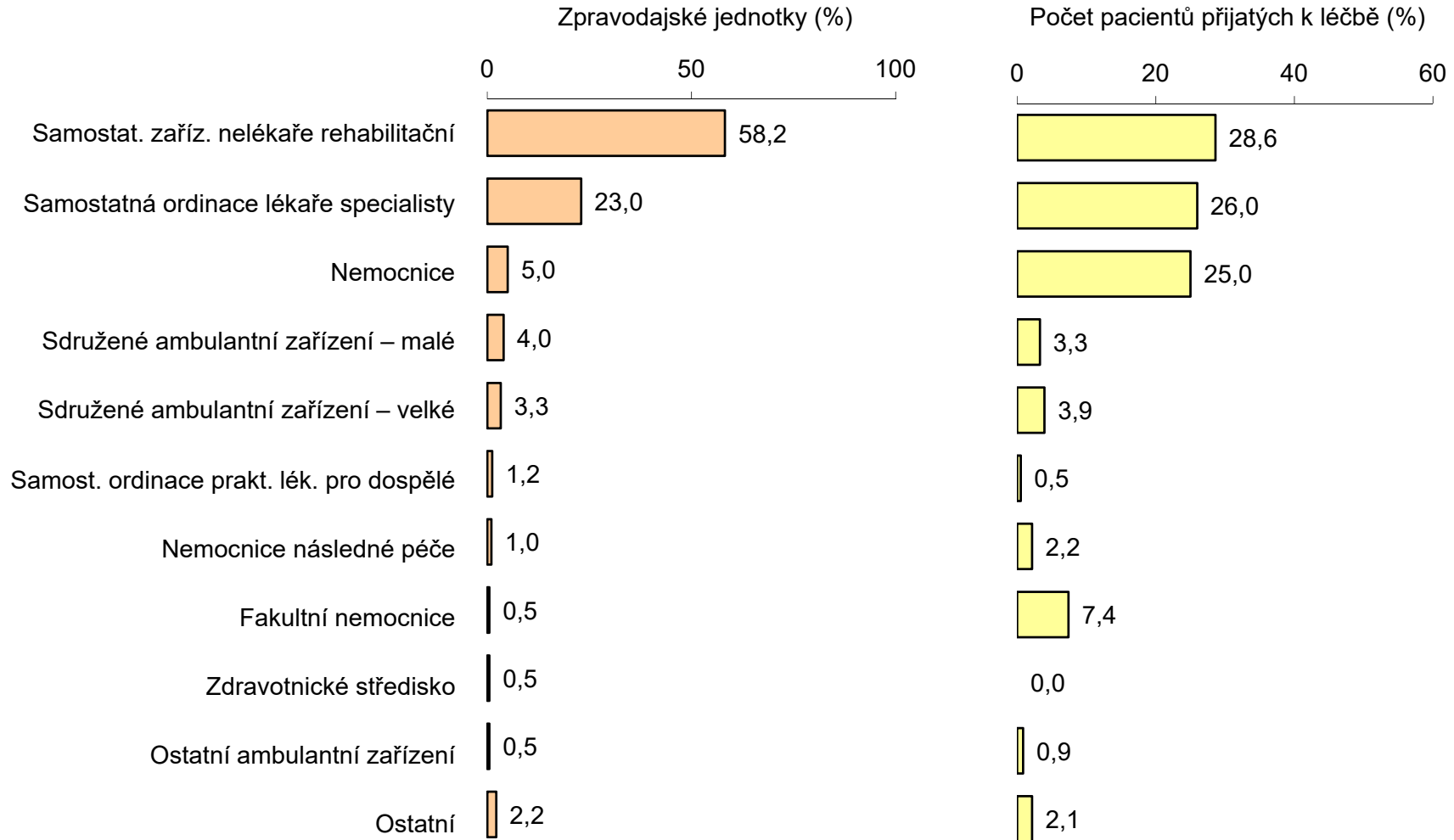


Obrázek 4. Počty hlásících zpravodajských jednotek v okresech ČR

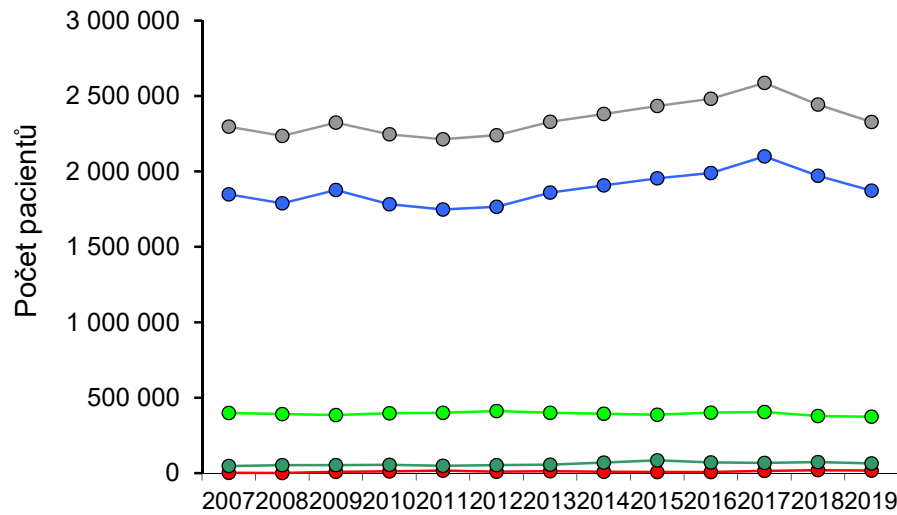


Obrázek 5. Zpravodajské jednotky – druh zdravotnického zařízení

N = 1 853 hlásících zpravodajských jednotek v roce 2019

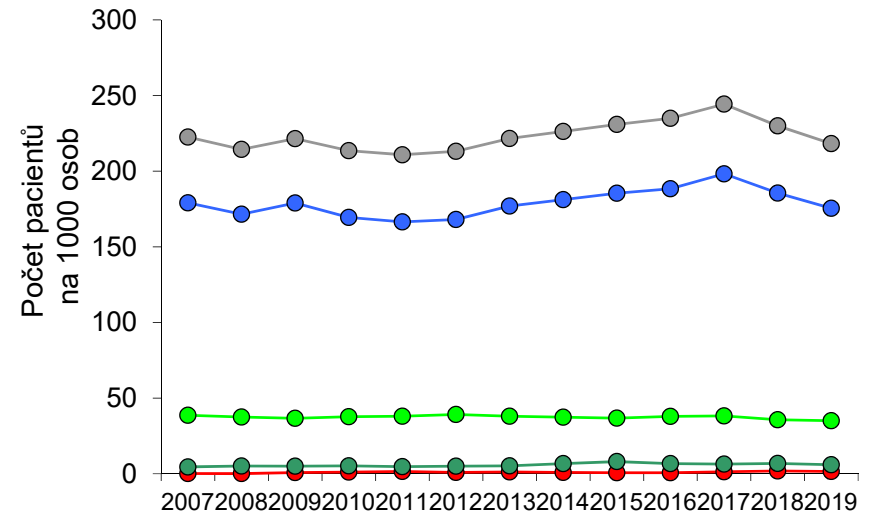


Obrázek 6. Počet pacientů přijatých k léčbě



Rok

- celkem
- ambulantní: ve zdravot. zařízení
- ambulantní: doma
- hospitalizovaní: na lůžkovém rehab. odd.
- hospitalizovaní: ostatní nem. odd.



Rok

- celkem
- ambulantní: ve zdravot. zařízení
- ambulantní: doma
- hospitalizovaní: na lůžkovém rehab. odd.
- hospitalizovaní: ostatní nem. odd.

NÁRODNÍ ZDRAVOTNICKÝ INFORMAČNÍ SYSTÉM – AMBULANTNÍ PÉČE
 ZDRAVOTNICTVÍ ČR: Stručný přehled činnosti oboru rehabilitační a fyzikální medicína za období 2007–2019
 NZIS REPORT č. K/22 (08/2020)

Příloha č. 1. Absolutní počty pacientů oboru rehabilitační a fyzikální medicína v časovém trendu

	2007	2008	2009	2010	2011	2012	2013	2014	2015	2016	2017	2018	2019
I.Pracovníci ve zdravotnictví													
Fyzické osoby (počet k 31.12.): lékaři	830,0	819,0	845,0	872,0	899,0	905,0	905,0	955,5	1 006,0	1 018,0	1 072,0	1 112,0	1 054,0
Fyzické osoby (počet k 31.12.): fyzioterapeuti	5 455,0	5 429,0	5 720,0	5 859,0	6 068,0	6 270,0	6 467,0	6 495,5	6 524,0	6 426,0	6 715,0	6 777,0	6 583,0
Fyzické osoby (počet k 31.12.): ZPBD	975,0	1 016,0	1 062,0	956,0	970,0	974,0	986,0	1 362,0	1 738,0	1 672,0	1 806,0	2 039,0	2 015,0
Fyzické osoby (počet k 31.12.): ZPBD: všeobecné sestry	672,0	676,0	746,0	677,0	659,0	651,0	668,0	740,5	813,0	788,0	835,0	1 007,0	1 055,0
Fyzické osoby (počet k 31.12.): ZPBD: ergoterapeuti	231,0	227,0	245,0	212,0	229,0	251,0	220,0	238,5	257,0	271,0	315,0	341,0	348,0
Fyzické osoby (počet k 31.12.): ostatní odborní pracovníci	460,0	446,0	451,0	469,0	457,0	433,0	544,0	555,0	566,0	562,0	640,0	714,0	633,0
Přepočtené počty (úvazek k 31.12.): lékaři	492,6	495,1	509,2	511,4	511,2	521,4	518,1	575,9	633,6	614,1	658,1	707,6	669,6
Přepočtené počty (úvazek k 31.12.): fyzioterapeuti	5 111,2	5 062,7	5 272,5	5 370,7	5 505,2	5 642,0	5 763,8	5 722,9	5 682,0	5 457,2	5 645,0	5 713,8	5 541,1
Přepočtené počty (úvazek k 31.12.): ZPBD	876,0	897,0	948,8	858,2	849,0	859,4	862,4	1 198,2	1 534,1	1 445,9	1 576,5	1 785,1	1 793,1
Přepočtené počty (úvazek k 31.12.): ZPBD: všeobecné sestry	598,0	599,9	671,2	597,0	579,2	568,0	585,6	661,9	738,3	706,0	749,3	875,3	952,2
Přepočtené počty (úvazek k 31.12.): ZPBD: ergoterapeuti	212,8	207,1	219,0	194,3	205,6	229,9	196,3	212,8	229,2	238,1	264,0	290,1	292,7
Přepočtené počty (úvazek k 31.12.): ostatní odborní pracovníci	428,1	415,1	423,1	431,9	419,4	390,8	493,9	504,2	514,4	474,8	509,8	557,7	558,9
Smluvní pracovníci (úvazek k 31.12.): lékaři	23,1	25,3	24,1	23,4	24,1	26,1	31,1	59,7	88,2	110,3	109,7	120,2	138,7
Smluvní pracovníci (úvazek k 31.12.): fyzioterapeuti	36,6	33,5	45,0	54,6	138,7	64,4	104,1	264,0	423,9	508,6	581,6	647,8	673,0
Smluvní pracovníci (úvazek k 31.12.): ZPBD	9,5	6,9	7,0	9,0	4,7	8,8	12,2	55,1	98,0	119,6	81,6	135,5	191,1
Smluvní pracovníci (úvazek k 31.12.): ZPBD: všeobecné sestry	5,8	5,7	5,4	6,5	3,8	7,7	10,1	20,3	30,4	42,5	30,8	63,7	115,9
Smluvní pracovníci (úvazek k 31.12.): ZPBD: ergoterapeuti	0,5	0,0	1,4	1,3	0,2	0,3	2,0	3,2	4,3	6,0	6,7	18,2	17,3
Smluvní pracovníci (úvazek k 31.12.): ostatní odborní pracovníci	0,0	6,5	9,4	16,7	14,0	5,8	26,6	44,1	61,6	37,7	70,3	107,1	117,1
Průměrný roční přepočtený počet prac. celkem (včetně smluvních): lékaři		528,4	536,5	532,9	554,3	543,3	558,6	653,6	748,6	784,4	829,4	1 351,5	1 106,6
Průměrný roční přepočtený počet prac. celkem (včetně smluvních): fyzioterapeuti		5 069,0	5 272,4	5 378,6	5 511,8	5 658,4	5 785,5	5 908,9	6 032,4	6 046,4	6 395,8	6 276,1	6 688,7
Průměrný roční přepočtený počet prac. celkem (včetně smluvních): ZPBD		905,8	939,8	871,8	860,5	852,9	866,3	1 324,7	1 783,2	1 504,9	1 766,1	1 953,1	1 925,7
Průměrný roční přepočtený počet prac. celkem (včetně smluvních): ZPBD: všeobecné sestry		608,3	670,6	597,3	587,0	569,3	590,3	669,2	748,0	733,5	795,8	948,8	977,4
Průměrný roční přepočtený počet prac. celkem (včetně smluvních): ZPBD: ergoterapeuti		205,9	215,9	196,0	203,6	223,0	194,2	212,0	229,7	233,4	264,2	286,9	284,9
Průměrný roční přepočtený počet prac. celkem (včetně smluvních): ostatní odborní pracovníci		412,4	418,0	434,4	429,1	378,1	501,3	532,6	563,8	528,3	587,4	674,5	622,3

NÁRODNÍ ZDRAVOTNICKÝ INFORMAČNÍ SYSTÉM – AMBULANTNÍ PÉČE
 ZDRAVOTNICTVÍ ČR: Stručný přehled činnosti oboru rehabilitační a fyzikální medicína za období 2007–2019
 NZIS REPORT č. K/22 (08/2020)

Příloha č. 1. Absolutní počty pacientů oboru rehabilitační a fyzikální medicína v časovém trendu

	2007	2008	2009	2010	2011	2012	2013	2014	2015	2016	2017	2018	2019
II. Činnost													
Lékařem: počet vyšetření	1 640 282	1 448 287	1 443 351	1 425 704	1 452 553	1 468 053	1 487 707	1 497 833	1 507 958	1 556 721	1 556 412	1 497 400	1 534 585
Lékařem: počet výkonů celkem	2 231 808	2 114 234	2 274 768	2 316 797	2 301 765	2 275 890	2 399 974	2 171 878	1 943 781	2 263 367	2 028 408	1 869 440	2 022 618
Lékařem: počet výkonů: LTV	158 549	135 457	153 954	153 832	139 987	146 731	209 810	234 620	259 429	243 303	267 509	284 305	244 055
Lékařem: počet výkonů: FT	92 107	43 006	45 584	56 804	62 058	74 490	86 542	100 089	113 636	168 056	176 707	126 590	181 606
Lékařem: počet výkonů: ERGO	3 302	423	3 606	2 909	20 019	9 369	17 008	9 933	2 857	11 715	4 011	1 019	4 109
Lékařem: počet výkonů: ostatní	1 977 850	1 935 348	2 071 624	2 103 252	2 079 701	2 045 300	2 086 614	1 827 237	1 567 859	1 648 818	1 580 181	1 457 526	1 592 848
Psychologem, logopedem, soc. prac.: počet vyšetření	15 268	17 925	17 347	17 871	24 316	22 505	18 244	20 659	23 074	18 521	33 673	17 998	6 354
Psychologem, logopedem, soc. prac.: počet výkonů celkem	46 080	101 883	113 202	66 805	61 763	69 211	56 321	38 298	20 275	14 034	53 508	22 860	55 160
Fyzioterapeutem, ergoterapeutem: počet vyšetření	1 507 650	1 586 701	1 637 790	1 525 116	1 723 014	1 745 246	2 017 909	2 685 447	3 352 985	3 794 629	3 851 797	4 253 097	3 375 430
Fyzioterapeutem, ergoterapeutem: počet výkonů celkem	44 385 958	42 906 486	43 869 994	44 542 654	44 932 536	46 103 998	46 789 267	45 026 792	43 264 316	44 807 444	44 961 509	42 630 149	51 178 775
Fyzioterapeutem, ergoterapeutem: počet výkonů: LTV	23 302 593	22 365 035	22 404 981	22 518 623	22 618 767	23 086 476	22 930 467	21 907 568	20 884 668	21 730 401	21 469 932	20 577 115	25 611 647
Fyzioterapeutem, ergoterapeutem: počet výkonů: FT	17 636 937	17 016 663	16 970 949	17 079 798	17 075 157	17 129 854	17 233 798	16 440 006	15 646 213	15 735 078	16 415 401	15 315 639	16 987 402
Fyzioterapeutem, ergoterapeutem: počet výkonů: ERGO	753 721	601 094	744 347	662 975	675 928	680 858	850 553	827 225	803 896	760 926	832 158	763 504	836 779
Fyzioterapeutem, ergoterapeutem: počet výkonů: ostatní	2 692 707	2 923 694	3 749 717	4 281 258	4 562 684	5 206 810	5 774 449	5 851 994	5 929 539	6 581 039	6 244 018	5 973 891	7 149 604

III. Indikace léčebné rehabilitace (dělení diagnóz podle MKN 10)

Nemoci infekční a parazitární: počet pacientů nově přijatých k léčbě	3 237	3 758	4 294	4 609	4 583	4 995	4 720	4 844	4 967	5 128	6 046	5 481	5 316
Nemoci infekční a parazitární: počet pacientů nově přijatých k léčbě: muži	1 518	1 903	2 151	2 274	2 180	2 328	2 143	2 217	2 290	2 415	2 985	2 522	2 369
Nemoci infekční a parazitární: počet pacientů nově přijatých k léčbě: ženy	1 719	1 855	2 143	2 335	2 403	2 667	2 577	2 627	2 677	2 713	3 061	2 959	2 947
Novotvary: počet pacientů nově přijatých k léčbě	31 170	34 374	33 391	34 671	35 828	38 526	38 759	39 176	39 592	41 399	37 380	34 260	32 856
Novotvary: počet pacientů nově přijatých k léčbě: muži	12 388	14 085	14 560	14 954	15 518	16 868	16 550	17 051	17 551	18 203	16 249	15 288	14 958
Novotvary: počet pacientů nově přijatých k léčbě: ženy	18 782	20 289	18 831	19 717	20 310	21 658	22 209	22 125	22 041	23 196	21 131	18 972	17 898
Nemoci endokrinní: počet pacientů nově přijatých k léčbě	9 392	9 486	10 531	10 306	11 229	10 350	11 167	10 817	10 467	10 722	10 513	10 660	11 170
Nemoci endokrinní: počet pacientů nově přijatých k léčbě: muži	3 693	3 956	4 406	4 276	4 639	4 386	4 683	4 536	4 389	4 514	4 421	4 473	4 779
Nemoci endokrinní: počet pacientů nově přijatých k léčbě: ženy	5 699	5 540	6 125	6 030	6 590	5 964	6 484	6 281	6 078	6 208	6 092	6 187	6 391
Poruchy duševní a poruchy chování: počet pacientů nově přijatých k léčbě	14 830	10 533	12 331	11 546	12 157	14 532	14 692	15 729	16 766	15 350	17 335	14 947	15 967
Poruchy duševní a poruchy chování: počet pacientů nově přijatých k léčbě: muži	7 306	5 618	6 118	5 595	5 895	6 926	6 809	7 502	8 195	7 525	8 286	7 093	7 850
Poruchy duševní a poruchy chování: počet pacientů nově přijatých k léčbě: ženy	7 524	4 915	6 213	5 951	6 262	7 606	7 883	8 227	8 571	7 825	9 049	7 854	8 117

NÁRODNÍ ZDRAVOTNICKÝ INFORMAČNÍ SYSTÉM – AMBULANTNÍ PÉČE
 ZDRAVOTNICTVÍ ČR: Stručný přehled činnosti oboru rehabilitační a fyzikální medicína za období 2007–2019
 NZIS REPORT č. K/22 (08/2020)

Příloha č. 1. Absolutní počty pacientů oboru rehabilitační a fyzikální medicína v časovém trendu

	2007	2008	2009	2010	2011	2012	2013	2014	2015	2016	2017	2018	2019
Nemoci nervové soustavy: počet pacientů nově přijatých k léčbě	167 642	168 649	170 032	162 904	164 131	158 794	154 616	177 494	200 372	196 586	190 301	179 361	190 865
Nemoci nervové soustavy: počet pacientů nově přijatých k léčbě: muži	72 722	74 143	71 727	70 228	72 408	68 349	67 239	80 604	93 968	87 604	81 748	81 571	86 114
Nemoci nervové soustavy: počet pacientů nově přijatých k léčbě: ženy	94 920	94 506	98 305	92 676	91 723	90 445	87 377	96 891	106 404	108 982	108 553	97 790	104 751
Nemoci oběhové soustavy: počet pacientů nově přijatých k léčbě	105 835	105 442	104 773	105 008	106 236	106 453	104 690	99 565	94 439	102 398	94 016	98 300	85 206
Nemoci oběhové soustavy: počet pacientů nově přijatých k léčbě: muži	51 651	52 019	51 007	51 733	53 263	53 231	51 575	48 640	45 704	48 781	46 345	46 230	43 278
Nemoci oběhové soustavy: počet pacientů nově přijatých k léčbě: ženy	54 184	53 423	53 766	53 275	52 973	53 222	53 115	50 925	48 735	53 617	47 671	52 070	41 928
Nemoci dýchací soustavy: počet pacientů nově přijatých k léčbě	34 674	32 967	33 875	32 729	37 160	32 089	33 885	34 110	34 335	32 755	34 573	29 034	32 349
Nemoci dýchací soustavy: počet pacientů nově přijatých k léčbě: muži	17 197	16 211	16 954	16 583	19 118	16 515	17 367	18 123	18 879	16 836	17 449	15 042	16 779
Nemoci dýchací soustavy: počet pacientů nově přijatých k léčbě: ženy	17 477	16 756	16 921	16 146	18 042	15 574	16 518	15 987	15 456	15 919	17 124	13 992	15 570
Nemoci trávicí soustavy: počet pacientů nově přijatých k léčbě	44 348	23 981	31 774	37 867	35 417	33 534	34 739	42 974	51 209	34 594	31 333	32 816	26 298
Nemoci trávicí soustavy: počet pacientů nově přijatých k léčbě: muži	19 110	10 809	13 607	15 526	14 852	14 906	15 487	18 638	21 789	15 593	13 854	14 119	11 857
Nemoci trávicí soustavy: počet pacientů nově přijatých k léčbě: ženy	25 238	13 172	18 167	22 341	20 565	18 628	19 252	24 336	29 420	19 001	17 479	18 697	14 441
Nem. svalové a kosterní soust. a pojivové tkáně: počet pacientů nově přijatých k léčbě	1 454 901	1 436 306	1 481 977	1 401 761	1 379 436	1 408 082	1 468 107	1 482 199	1 496 291	1 540 327	1 637 478	1 520 591	1 449 632
Nem. svalové a kosterní soust. a pojivové tkáně: počet pacientů nově přijatých k léčbě: muži	589 221	581 007	588 135	560 003	549 972	559 024	580 521	594 673	608 825	613 569	665 847	613 920	582 916
Nem. svalové a kosterní soust. a pojivové tkáně: počet pacientů nově přijatých k léčbě: ženy	865 680	855 299	893 842	841 758	829 464	849 058	887 586	887 526	887 466	926 758	971 631	906 671	866 716
Nemoci močové a pohlavní soustavy: počet pacientů nově přijatých k léčbě	19 957	18 400	19 419	23 932	22 728	19 880	22 049	23 003	23 956	21 247	22 631	29 131	22 728
Nemoci močové a pohlavní soustavy: počet pacientů nově přijatých k léčbě: muži	7 685	5 528	6 673	8 088	8 116	7 320	7 401	8 848	10 294	7 390	7 556	12 659	7 773
Nemoci močové a pohlavní soustavy: počet pacientů nově přijatých k léčbě: ženy	12 272	12 872	12 746	15 844	14 612	12 560	14 648	14 155	13 662	13 857	15 075	16 472	14 955
Těhotenství, porod a šestinedělí, stavy vzniklé v perinatálním období: počet pacientů nově přijatých k léčbě	41 547	42 411	41 273	40 607	40 240	39 838	39 409	38 754	38 099	38 107	38 147	36 794	34 880
Těhotenství, porod a šestinedělí, stavy vzniklé v perinatálním období: počet pacientů nově přijatých k léčbě: muži	2 959	4 118	3 776	3 925	3 930	5 206	5 405	5 450	5 494	5 453	5 385	5 180	4 864
Těhotenství, porod a šestinedělí, stavy vzniklé v perinatálním období: počet pacientů nově přijatých k léčbě: ženy	38 588	38 293	37 497	36 682	36 310	34 632	34 004	33 305	32 605	32 654	32 762	31 614	30 016
Poranění, otravy: počet pacientů nově přijatých k léčbě	290 457	280 026	305 787	297 126	279 504	278 324	291 127	284 880	278 632	281 898	289 313	268 962	250 157
Poranění, otravy: počet pacientů nově přijatých k léčbě: muži	152 033	143 881	151 507	145 277	143 387	143 676	149 736	145 245	140 754	141 287	144 277	134 700	125 656
Poranění, otravy: počet pacientů nově přijatých k léčbě: ženy	138 424	136 145	154 280	151 849	136 117	134 648	141 391	139 635	137 878	140 611	145 036	134 262	124 501
Ostatní neuvedené skupiny nemocí: počet pacientů nově přijatých k léčbě	79 392	69 760	74 525	83 092	84 822	94 930	110 820	128 022	145 223	161 560	178 009	183 703	170 733
Ostatní neuvedené skupiny nemocí: počet pacientů nově přijatých k léčbě: muži	36 506	30 787	32 836	38 105	38 136	42 260	48 837	57 929	67 020	72 643	80 790	82 986	80 076
Ostatní neuvedené skupiny nemocí: počet pacientů nově přijatých k léčbě: ženy	42 886	38 973	41 689	44 987	46 686	52 670	61 983	70 093	78 203	88 917	97 219	100 717	90 657
Celkem: počet pacientů nově přijatých k léčbě	2 297 382	2 236 103	2 323 982	2 246 158	2 213 471	2 240 327	2 328 780	2 381 564	2 434 348	2 482 071	2 587 075	2 444 040	2 328 157

Rehabilitační a fyzikální medicína 2019

NÁRODNÍ ZDRAVOTNICKÝ INFORMAČNÍ SYSTÉM – AMBULANTNÍ PÉČE
 ZDRAVOTNICTVÍ ČR: Stručný přehled činnosti oboru rehabilitační a fyzikální medicína za období 2007–2019
 NZIS REPORT č. K/22 (08/2020)

Příloha č. 1. Absolutní počty pacientů oboru rehabilitační a fyzikální medicína v časovém trendu

	2007	2008	2009	2010	2011	2012	2013	2014	2015	2016	2017	2018	2019
Celkem: počet pacientů nově přijatých k léčbě: muži	973 989	944 065	963 457	936 567	931 414	940 995	973 753	1 009 453	1 045 152	1 041 813	1 095 192	1 035 783	989 269
Celkem: počet pacientů nově přijatých k léčbě: ženy	1 323 393	1 292 038	1 360 525	1 309 591	1 282 057	1 299 332	1 355 027	1 372 112	1 389 196	1 440 258	1 491 883	1 408 257	1 338 888
IV. Druh služby													
Počet pacientů přijatých k léčbě: ambulantní: ve zdravot. zařízení	1 848 923	1 789 547	1 877 502	1 782 387	1 747 807	1 766 057	1 860 087	1 907 421	1 954 755	1 989 844	2 099 584	1 972 054	1 872 329
Počet pacientů přijatých k léčbě: ambulantní: doma	2 289	1 369	8 905	11 998	16 700	9 434	12 732	9 965	7 197	7 282	14 499	19 762	17 072
Počet pacientů přijatých k léčbě: hospitalizovaní: na lůžkovém rehab. odd.	47 221	53 446	52 954	55 085	49 206	52 988	55 736	70 409	85 081	71 539	67 528	72 974	64 292
Počet pacientů přijatých k léčbě: hospitalizovaní: ostatní nem. odd.	398 949	391 741	384 621	396 688	399 758	411 848	400 225	393 770	387 315	400 884	405 458	379 250	374 464
Počet pacientů přijatých k léčbě: celkem	2 297 382	2 236 103	2 323 982	2 246 158	2 213 471	2 240 327	2 328 780	2 381 564	2 434 348	2 482 071	2 587 069	2 444 040	2 328 157

Prezentovaná data zohledňují podíl nezadaných údajů, které jsou v jednotlivých letech aproximovány ze struktury známých typů zdravotnických zařízení a vyplněných údajů.

NÁRODNÍ ZDRAVOTNICKÝ INFORMAČNÍ SYSTÉM – AMBULANTNÍ PÉČE
 ZDRAVOTNICTVÍ ČR: Stručný přehled činnosti oboru rehabilitační a fyzikální medicína za období 2007–2018
 NZIS REPORT č. K/22 (08/2020)

Příloha č. 2. Standardizované počty pacientů oboru rehabilitační a fyzikální medicína v časovém trendu

	2007	2008	2009	2010	2011	2012	2013	2014	2015	2016	2017	2018	2019
I. Činnost – na 1000 osob v celé populaci													
Lékařem: počet vyšetření	158,90	138,86	137,57	135,56	138,38	139,69	141,54	142,31	143,03	147,34	146,98	140,91	143,83
Lékařem: počet výkonů celkem	216,20	202,71	216,82	220,29	219,29	216,56	228,34	206,36	184,37	214,23	191,55	175,92	189,57
Lékařem: počet výkonů: LTV	15,36	12,99	14,67	14,63	13,34	13,96	19,96	22,29	24,61	23,03	25,26	26,75	22,87
Lékařem: počet výkonů: FT	8,92	4,12	4,34	5,40	5,91	7,09	8,23	9,51	10,78	15,91	16,69	11,91	17,02
Lékařem: počet výkonů: ERGO	0,32	0,04	0,34	0,28	1,91	0,89	1,62	0,94	0,27	1,11	0,38	0,10	0,39
Lékařem: počet výkonů: ostatní	191,60	185,56	197,46	199,98	198,13	194,62	198,52	173,61	148,71	156,06	149,22	137,16	149,29
Psychologem, logopedem, soc. prac.: počet vyšetření	1,48	1,72	1,65	1,70	2,32	2,14	1,74	1,96	2,19	1,75	3,18	1,69	0,60
Psychologem, logopedem, soc. prac.: počet výkonů celkem	4,46	9,77	10,79	6,35	5,88	6,59	5,36	3,64	1,92	1,33	5,05	2,15	5,17
Fyzioterapeutem, ergoterapeutem: počet vyšetření	146,05	152,13	156,11	145,01	164,15	166,07	191,99	255,15	318,03	359,16	363,74	400,24	316,37
Fyzioterapeutem, ergoterapeutem: počet výkonů celkem	4 299,84	4 113,88	4 181,48	4 235,20	4 280,65	4 386,98	4 451,58	4 278,17	4 103,63	4 241,01	4 245,85	4 011,71	4 796,82
Fyzioterapeutem, ergoterapeutem: počet výkonů: LTV	2 257,42	2 144,36	2 135,54	2 141,11	2 154,85	2 196,77	2 181,63	2 081,52	1 980,91	2 056,77	2 027,47	1 936,41	2 400,49
Fyzioterapeutem, ergoterapeutem: počet výkonů: FT	1 708,56	1 631,56	1 617,59	1 623,98	1 626,72	1 629,97	1 639,64	1 562,03	1 484,05	1 489,32	1 550,15	1 441,28	1 592,17
Fyzioterapeutem, ergoterapeutem: počet výkonů: ERGO	73,02	57,63	70,95	63,04	64,39	64,79	80,92	78,60	76,25	72,02	78,58	71,85	78,43
Fyzioterapeutem, ergoterapeutem: počet výkonů: ostatní	260,85	280,32	357,41	407,07	434,68	495,45	549,39	556,02	562,42	622,89	589,64	562,17	670,11
II. Indikace léčebné rehabilitace (dělení diagnóz podle MKN 10) – na 1000 osob v celé populaci													
Nemoci infekční a parazitární: počet pacientů nově přijatých k léčbě	0,31	0,36	0,41	0,44	0,44	0,48	0,45	0,46	0,47	0,49	0,57	0,52	0,50
Nemoci infekční a parazitární: počet pacientů nově přijatých k léčbě: muži	0,15	0,18	0,21	0,22	0,21	0,22	0,20	0,21	0,22	0,23	0,28	0,24	0,22
Nemoci infekční a parazitární: počet pacientů nově přijatých k léčbě: ženy	0,17	0,18	0,20	0,22	0,23	0,25	0,25	0,25	0,25	0,26	0,29	0,28	0,28
Novotvary: počet pacientů nově přijatých k léčbě	3,02	3,30	3,18	3,30	3,41	3,67	3,69	3,72	3,76	3,92	3,53	3,22	3,08
Novotvary: počet pacientů nově přijatých k léčbě: muži	1,20	1,35	1,39	1,42	1,48	1,61	1,57	1,62	1,66	1,72	1,53	1,44	1,40
Novotvary: počet pacientů nově přijatých k léčbě: ženy	1,82	1,95	1,79	1,87	1,93	2,06	2,11	2,10	2,09	2,20	2,00	1,79	1,68
Nemoci endokrinní: počet pacientů nově přijatých k léčbě	0,91	0,91	1,00	0,98	1,07	0,98	1,06	1,03	0,99	1,01	0,99	1,00	1,05
Nemoci endokrinní: počet pacientů nově přijatých k léčbě: muži	0,36	0,38	0,42	0,41	0,44	0,42	0,45	0,43	0,42	0,43	0,42	0,42	0,45
Nemoci endokrinní: počet pacientů nově přijatých k léčbě: ženy	0,55	0,53	0,58	0,57	0,63	0,57	0,62	0,60	0,58	0,59	0,58	0,58	0,60
Poruchy duševní a poruchy chování: počet pacientů nově přijatých k léčbě	1,44	1,01	1,18	1,10	1,16	1,38	1,40	1,49	1,59	1,45	1,64	1,41	1,50
Poruchy duševní a poruchy chování: počet pacientů nově přijatých k léčbě: muži	0,71	0,54	0,58	0,53	0,56	0,66	0,65	0,71	0,78	0,71	0,78	0,67	0,74

NÁRODNÍ ZDRAVOTNICKÝ INFORMAČNÍ SYSTÉM – AMBULANTNÍ PÉČE
 ZDRAVOTNICTVÍ ČR: Stručný přehled činnosti oboru rehabilitační a fyzikální medicína za období 2007–2018
 NZIS REPORT č. K/22 (08/2020)

Příloha č. 2. Standardizované počty pacientů oboru rehabilitační a fyzikální medicína v časovém trendu

	2007	2008	2009	2010	2011	2012	2013	2014	2015	2016	2017	2018	2019
Poruchy duševní a poruchy chování: počet pacientů nově přijatých k léčbě: ženy	0,73	0,47	0,59	0,57	0,60	0,72	0,75	0,78	0,81	0,74	0,85	0,74	0,76
Nemoci nervové soustavy: počet pacientů nově přijatých k léčbě	16,24	16,17	16,21	15,49	15,64	15,11	14,71	16,86	19,01	18,61	17,97	16,88	17,89
Nemoci nervové soustavy: počet pacientů nově přijatých k léčbě: muži	7,04	7,11	6,84	6,68	6,90	6,50	6,40	7,66	8,91	8,29	7,72	7,68	8,07
Nemoci nervové soustavy: počet pacientů nově přijatých k léčbě: ženy	9,20	9,06	9,37	8,81	8,74	8,61	8,31	9,21	10,09	10,32	10,25	9,20	9,82
Nemoci oběhové soustavy: počet pacientů nově přijatých k léčbě	10,25	10,11	9,99	9,98	10,12	10,13	9,96	9,46	8,96	9,69	8,88	9,25	7,99
Nemoci oběhové soustavy: počet pacientů nově přijatých k léčbě: muži	5,00	4,99	4,86	4,92	5,07	5,07	4,91	4,62	4,34	4,62	4,38	4,35	4,06
Nemoci oběhové soustavy: počet pacientů nově přijatých k léčbě: ženy	5,25	5,12	5,12	5,07	5,05	5,06	5,05	4,84	4,62	5,07	4,50	4,90	3,93
Nemoci dýchací soustavy: počet pacientů nově přijatých k léčbě	3,36	3,16	3,23	3,11	3,54	3,05	3,22	3,24	3,26	3,10	3,26	2,73	3,03
Nemoci dýchací soustavy: počet pacientů nově přijatých k léčbě: muži	1,67	1,55	1,62	1,58	1,82	1,57	1,65	1,72	1,79	1,59	1,65	1,42	1,57
Nemoci dýchací soustavy: počet pacientů nově přijatých k léčbě: ženy	1,69	1,61	1,61	1,54	1,72	1,48	1,57	1,52	1,47	1,51	1,62	1,32	1,46
Nemoci trávicí soustavy: počet pacientů nově přijatých k léčbě	4,30	2,30	3,03	3,60	3,37	3,19	3,31	4,08	4,86	3,27	2,96	3,09	2,46
Nemoci trávicí soustavy: počet pacientů nově přijatých k léčbě: muži	1,85	1,04	1,30	1,48	1,41	1,42	1,47	1,77	2,07	1,48	1,31	1,33	1,11
Nemoci trávicí soustavy: počet pacientů nově přijatých k léčbě: ženy	2,44	1,26	1,73	2,12	1,96	1,77	1,83	2,31	2,79	1,80	1,65	1,76	1,35
Nem. svalové a kosterní soust. a pojivové tkáně: počet pacientů nově přijatých k léčbě	140,94	137,71	141,26	133,28	131,42	133,98	139,68	140,83	141,92	145,79	154,63	143,10	135,87
Nem. svalové a kosterní soust. a pojivové tkáně: počet pacientů nově přijatých k léčbě: muži	57,08	55,71	56,06	53,25	52,39	53,19	55,23	56,50	57,75	58,07	62,88	57,77	54,63
Nem. svalové a kosterní soust. a pojivové tkáně: počet pacientů nově přijatých k léčbě: ženy	83,86	82,01	85,20	80,04	79,02	80,79	84,45	84,33	84,18	87,72	91,75	85,32	81,23
Nemoci močové a pohlavní soustavy: počet pacientů nově přijatých k léčbě	1,93	1,76	1,85	2,28	2,17	1,89	2,10	2,19	2,27	2,01	2,14	2,74	2,13
Nemoci močové a pohlavní soustavy: počet pacientů nově přijatých k léčbě: muži	0,74	0,53	0,64	0,77	0,77	0,70	0,70	0,84	0,98	0,70	0,71	1,19	0,73
Nemoci močové a pohlavní soustavy: počet pacientů nově přijatých k léčbě: ženy	1,19	1,23	1,21	1,51	1,39	1,20	1,39	1,34	1,30	1,31	1,42	1,55	1,40
Těhotenství, porod a šestinedělí, stavy vzniklé v perinatálním období: počet pacientů nově přijatých k léčbě	4,02	4,07	3,93	3,86	3,83	3,79	3,75	3,68	3,61	3,61	3,60	3,46	3,27
Těhotenství, porod a šestinedělí, stavy vzniklé v perinatálním období: počet pacientů nově přijatých k léčbě: muži	0,29	0,39	0,36	0,37	0,37	0,50	0,51	0,52	0,52	0,52	0,51	0,49	0,46
Těhotenství, porod a šestinedělí, stavy vzniklé v perinatálním období: počet pacientů nově přijatých k léčbě: ženy	3,74	3,67	3,57	3,49	3,46	3,30	3,24	3,16	3,09	3,09	3,09	2,98	2,81
Poranění, otravy: počet pacientů nově přijatých k léčbě	28,14	26,85	29,15	28,25	26,63	26,48	27,70	27,07	26,43	26,68	27,32	25,31	23,45
Poranění, otravy: počet pacientů nově přijatých k léčbě: muži	14,73	13,80	14,44	13,81	13,66	13,67	14,25	13,80	13,35	13,37	13,62	12,68	11,78
Poranění, otravy: počet pacientů nově přijatých k léčbě: ženy	13,41	13,05	14,71	14,44	12,97	12,81	13,45	13,27	13,08	13,31	13,70	12,63	11,67
Ostatní neuvedené skupiny nemocí: počet pacientů nově přijatých k léčbě	7,69	6,69	7,10	7,90	8,08	9,03	10,54	12,16	13,77	15,29	16,81	17,29	16,00
Ostatní neuvedené skupiny nemocí: počet pacientů nově přijatých k léčbě: muži	3,54	2,95	3,13	3,62	3,63	4,02	4,65	5,50	6,36	6,88	7,63	7,81	7,51

NÁRODNÍ ZDRAVOTNICKÝ INFORMAČNÍ SYSTÉM – AMBULANTNÍ PÉČE
 ZDRAVOTNICTVÍ ČR: Stručný přehled činnosti oboru rehabilitační a fyzikální medicína za období 2007–2018
 NZIS REPORT č. K/22 (08/2020)

Příloha č. 2. Standardizované počty pacientů oboru rehabilitační a fyzikální medicína v časovém trendu

	2007	2008	2009	2010	2011	2012	2013	2014	2015	2016	2017	2018	2019
Ostatní neuvedené skupiny nemocí: počet pacientů nově přijatých k léčbě: ženy	4,15	3,74	3,97	4,28	4,45	5,01	5,90	6,66	7,42	8,42	9,18	9,48	8,50
Celkem: počet pacientů nově přijatých k léčbě	222,56	214,40	221,51	213,57	210,87	213,18	221,56	226,28	230,90	234,93	244,31	230,00	218,21
Celkem: počet pacientů nově přijatých k léčbě: muži	94,35	90,52	91,83	89,05	88,73	89,54	92,64	95,91	99,13	98,61	103,42	97,47	92,72
Celkem: počet pacientů nově přijatých k léčbě: ženy	128,20	123,88	129,68	124,52	122,14	123,64	128,92	130,37	131,77	136,32	140,88	132,52	125,49
III. Druh služby – na 1000 osob v celé populaci													
Počet pacientů přijatých k léčbě: ambulantní: ve zdravot. zařízení	179,11	171,58	178,95	169,47	166,51	168,05	176,97	181,23	185,41	188,34	198,27	185,58	175,49
Počet pacientů přijatých k léčbě: ambulantní: doma	0,22	0,13	0,85	1,14	1,59	0,90	1,21	0,95	0,68	0,69	1,37	1,86	1,60
Počet pacientů přijatých k léčbě: hospitalizovaní: na lůžkovém rehab. odd.	4,57	5,12	5,05	5,24	4,69	5,04	5,30	6,69	8,07	6,77	6,38	6,87	6,03
Počet pacientů přijatých k léčbě: hospitalizovaní: ostatní nem. odd.	38,65	37,56	36,66	37,72	38,08	39,19	38,08	37,41	36,74	37,94	38,29	35,69	35,10
Počet pacientů přijatých k léčbě: celkem	222,56	214,40	221,51	213,57	210,87	213,18	221,56	226,28	230,90	234,93	244,30	230,00	218,21

Prezentovaná data zohledňují podíl nezadaných údajů, které jsou v jednotlivých letech aproximovány ze struktury známých typů zdravotnických zařízení a vyplněných údajů.

NÁRODNÍ ZDRAVOTNICKÝ INFORMAČNÍ SYSTÉM – AMBULANTNÍ PÉČE
 ZDRAVOTNICTVÍ ČR: Stručný přehled činnosti oboru rehabilitační a fyzikální medicína za období 2007–2019
 NZIS REPORT č. K/22 (08/2020)

Příloha č. 3. Absolutní počty pacientů oboru rehabilitační a fyzikální medicína v regionálním srovnání v roce 2019

	Hlavní město Praha	Středočeský kraj	Jihočeský kraj	Plzeňský kraj	Karlovarský kraj	Ústecký kraj	Liberecký kraj	Královéhradecký kraj	Pardubický kraj	Kraj Vysočina	Jihomoravský kraj	Olomoucký kraj	Zlínský kraj	Moravskoslezský kraj	
I. Pracovníci ve zdravotnictví															
Fyzické osoby (počet k 31.12.): lékaři	249	92	60	64	44	53	42	54	40	17	105	58	45	131	
Fyzické osoby (počet k 31.12.): fyzioterapeuti	1 304	701	372	349	146	358	249	396	330	206	714	379	300	779	
Fyzické osoby (počet k 31.12.): ZPBD	351	230	82	103	112	114	74	132	63	90	156	64	133	311	
Fyzické osoby (počet k 31.12.): ZPBD: všeobecné sestry	157	140	44	46	56	43	35	96	37	36	88	36	104	137	
Fyzické osoby (počet k 31.12.): ZPBD: ergoterapeuti	61	37	14	15	5	37	19	12	9	13	35	9	10	72	
Fyzické osoby (počet k 31.12.): ostatní odborní pracovníci	112	47	22	14	106	17	28	24	25	23	33	14	47	121	
Přepočtené počty (úvazek k 31.12.): lékaři	153	61	40	40	30	37	28	39	20	12	66	35	28	82	
Přepočtené počty (úvazek k 31.12.): fyzioterapeuti	1 002	569	333	306	129	305	219	356	253	182	609	334	251	691	
Přepočtené počty (úvazek k 31.12.): ZPBD	288	206	74	94	101	100	66	124	53	81	142	60	126	280	
Přepočtené počty (úvazek k 31.12.): ZPBD: všeobecné sestry	134	124	40	41	53	41	31	92	27	32	82	32	100	123	
Přepočtené počty (úvazek k 31.12.): ZPBD: ergoterapeuti	48	30	12	12	5	31	18	10	7	12	30	9	8	62	
Přepočtené počty (úvazek k 31.12.): ostatní odborní pracovníci	98	44	21	13	103	13	18	15	15	22	31	13	45	109	
Smluvní pracovníci (úvazek k 31.12.): lékaři	41	17	5	2	11	7	4	4	4	2	21	5	8	9	
Smluvní pracovníci (úvazek k 31.12.): fyzioterapeuti	116	71	27	11	33	48	22	22	51	16	117	57	40	43	
Smluvní pracovníci (úvazek k 31.12.): ZPBD	55	36	0	0	18	10	3	8	1	14	28	6	11	1	
Smluvní pracovníci (úvazek k 31.12.): ZPBD: všeobecné sestry	8	11	0	0	15	4	1	1	1	4	1	1	10	1	
Smluvní pracovníci (úvazek k 31.12.): ZPBD: ergoterapeuti	2	2	0	0	2	0	0	0	0	1	10	0	0	0	
Smluvní pracovníci (úvazek k 31.12.): ostatní odborní pracovníci	36	7	1	1	19	6	1	0	7	2	5	1	22	8	
Průměrný roční přepočtený počet pracov. celkem (včetně smluvních): lékaři	196	73	49	46	41	32	337	53	26	12	74	43	31	93	
Průměrný roční přepočtený počet pracov. celkem (včetně smluvních): fyzioterapeuti	1 121	641	500	305	141	710	349	376	290	190	672	367	286	741	
Průměrný roční přepočtený počet pracov. celkem (včetně smluvních): ZPBD	299	217	119	81	121	83	73	124	58	85	166	66	132	303	
Průměrný roční přepočtený počet pracov. celkem (včetně smluvních): ZPBD: všeobecné sestry	137	137	42	40	59	28	33	92	28	37	81	33	101	130	
Průměrný roční přepočtený počet pracov. celkem (včetně smluvních): ZPBD: ergoterapeuti	45	32	12	12	5	23	19	11	8	9	30	9	8	62	
Průměrný roční přepočtený počet pracov. celkem (včetně smluvních): ostatní odborní pracovníci	105	53	22	15	117	15	19	23	20	25	30	14	49	115	

NÁRODNÍ ZDRAVOTNICKÝ INFORMAČNÍ SYSTÉM – AMBULANTNÍ PÉČE
 ZDRAVOTNICTVÍ ČR: Stručný přehled činnosti oboru rehabilitační a fyzikální medicína za období 2007–2019
 NZIS REPORT č. K/22 (08/2020)

Příloha č. 3. Absolutní počty pacientů oboru rehabilitační a fyzikální medicína v regionálním srovnání v roce 2019

	Hlavní město Praha	Středočeský kraj	Jihočeský kraj	Plzeňský kraj	Karlovarský kraj	Ústecký kraj	Liberecký kraj	Královéhradecký kraj	Pardubický kraj	Kraj Vysočina	Jihomoravský kraj	Olomoucký kraj	Zlínský kraj	Moravskoslezský kraj	
II. Činnost															
Lékařem: počet vyšetření	229 960	228 248	94 235	86 993	53 899	78 954	58 803	111 043	39 623	44 963	127 567	102 887	68 611	208 799	
Lékařem: počet výkonů celkem	417 865	104 898	58 953	56 065	96 680	120 447	58 919	200 299	63 664	65 252	181 658	280 753	98 790	218 375	
Lékařem: počet výkonů: LTV	93 882	6 151	0	566	3 328	10 214	14 341	13 600	8 464	118	23 726	32 994	28 463	8 208	
Lékařem: počet výkonů: FT	45 501	2 031	2 224	1 088	3 100	1 263	1 088	67 211	16 912	182	6 306	1 878	181	32 641	
Lékařem: počet výkonů: ERGO	3 924	0	0	0	0	0	0	0	0	0	170	0	10	5	
Lékařem: počet výkonů: ostatní	274 558	96 716	56 729	54 411	90 252	108 970	43 490	119 488	38 288	64 952	151 456	245 881	70 136	177 521	
Psychologem, logopedem, soc. prac.: počet vyšetření	3 401	1 556	34	7	0	0	0	1 059	31	0	266	0	0	0	
Psychologem, logopedem, soc. prac.: počet výkonů celkem	9 235	22 380	708	263	0	0	0	6 105	136	0	3 080	0	0	13 253	
Fyzioterapeutem, ergoterapeutem: počet vyšetření	565 218	481 282	234 815	154 001	126 434	315 306	106 817	276 020	164 975	76 645	287 223	178 371	98 505	309 818	
Fyzioterapeutem, ergoterapeutem: počet výkonů celkem	5 049 691	4 950 600	2 733 454	4 724 225	635 533	2 389 671	1 275 941	2 176 950	2 019 688	1 412 637	3 924 085	2 687 784	2 162 659	15 035 857	
Fyzioterapeutem, ergoterapeutem: počet výkonů: LTV	2 404 213	1 930 736	1 294 271	2 166 992	271 153	1 286 506	715 771	1 047 564	1 000 787	705 754	1 932 896	1 250 291	964 840	8 639 873	
Fyzioterapeutem, ergoterapeutem: počet výkonů: FT	1 422 958	1 431 720	1 075 035	1 498 410	222 007	746 471	380 708	846 930	685 764	553 094	1 132 406	1 083 029	721 815	5 187 055	
Fyzioterapeutem, ergoterapeutem: počet výkonů: ERGO	83 120	209 568	19 237	116 894	25 969	52 515	24 885	30 048	26 391	13 630	114 864	18 557	8 707	92 394	
Fyzioterapeutem, ergoterapeutem: počet výkonů: ostatní	1 139 400	1 378 576	344 911	348 586	116 404	304 179	154 577	252 408	306 746	140 159	743 919	335 907	467 297	1 116 535	
III. Indikace léčebné rehabilitace (dělení diagnóz podle MKN 10)															
Nemoci infekční a parazitární: počet pacientů nově přijatých k léčbě	795	577	438	573	38	372	189	236	144	197	670	210	278	599	
Nemoci infekční a parazitární: počet pacientů nově přijatých k léčbě: muži	290	259	202	285	19	155	99	107	62	87	301	101	121	281	
Nemoci infekční a parazitární: počet pacientů nově přijatých k léčbě: ženy	505	318	236	288	19	217	90	129	82	110	369	109	157	318	
Novotvary: počet pacientů nově přijatých k léčbě	9 769	2 070	1 536	2 359	238	1 980	1 031	1 411	676	690	5 527	2 169	1 054	2 346	
Novotvary: počet pacientů nově přijatých k léčbě: muži	4 949	841	500	1 039	107	856	433	624	283	239	2 502	1 097	421	1 067	
Novotvary: počet pacientů nově přijatých k léčbě: ženy	4 820	1 229	1 036	1 320	131	1 124	598	787	393	451	3 025	1 072	633	1 279	
Nemoci endokrinní: počet pacientů nově přijatých k léčbě	1 945	1 152	824	421	633	1 106	430	577	384	189	1 693	451	419	946	
Nemoci endokrinní: počet pacientů nově přijatých k léčbě: muži	916	464	332	196	222	489	175	269	171	73	667	202	193	410	
Nemoci endokrinní: počet pacientů nově přijatých k léčbě: ženy	1 029	688	492	225	411	617	255	308	213	116	1 026	249	226	536	
Poruchy duševní a poruchy chování: počet pacientů nově přijatých k léčbě	3 104	1 231	446	703	109	445	243	647	152	455	3 994	282	3 704	452	

NÁRODNÍ ZDRAVOTNICKÝ INFORMAČNÍ SYSTÉM – AMBULANTNÍ PÉČE
 ZDRAVOTNICTVÍ ČR: Stručný přehled činnosti oboru rehabilitační a fyzikální medicína za období 2007–2019
 NZIS REPORT č. K/22 (08/2020)

Příloha č. 3. Absolutní počty pacientů oboru rehabilitační a fyzikální medicína v regionálním srovnání v roce 2019

	Hlavní město Praha	Středočeský kraj	Jihočeský kraj	Plzeňský kraj	Karlovarský kraj	Ústecký kraj	Liberecký kraj	Královéhradecký kraj	Pardubický kraj	Kraj Vysočina	Jihomoravský kraj	Olomoucký kraj	Zlínský kraj	Moravskoslezský kraj
Poruchy duševní a poruchy chování: počet pacientů nově přijatých k léčbě: muži	1 713	496	209	340	53	226	125	321	85	209	1 759	102	2 024	188
Poruchy duševní a poruchy chování: počet pacientů nově přijatých k léčbě: ženy	1 391	735	237	363	56	219	118	326	67	246	2 235	180	1 680	264
Nemoci nervové soustavy: počet pacientů nově přijatých k léčbě	29 659	19 660	9 655	5 377	3 990	12 379	8 682	6 160	6 400	6 926	43 443	14 946	9 222	14 366
Nemoci nervové soustavy: počet pacientů nově přijatých k léčbě: muži	13 972	8 142	4 564	2 587	1 878	5 693	4 070	2 690	2 831	3 150	19 015	7 182	3 891	6 449
Nemoci nervové soustavy: počet pacientů nově přijatých k léčbě: ženy	15 687	11 518	5 091	2 790	2 112	6 686	4 612	3 470	3 569	3 776	24 428	7 764	5 331	7 917
Nemoci oběhové soustavy: počet pacientů nově přijatých k léčbě	17 897	7 813	4 669	4 996	1 862	4 414	2 125	4 650	3 809	2 274	10 561	6 818	3 416	9 902
Nemoci oběhové soustavy: počet pacientů nově přijatých k léčbě: muži	10 572	3 385	2 085	2 549	871	2 224	964	2 386	1 807	1 209	4 446	3 941	1 668	5 171
Nemoci oběhové soustavy: počet pacientů nově přijatých k léčbě: ženy	7 325	4 428	2 584	2 447	991	2 190	1 161	2 264	2 002	1 065	6 115	2 877	1 748	4 731
Nemoci dýchací soustavy: počet pacientů nově přijatých k léčbě	6 405	2 727	1 175	2 402	435	1 478	927	980	1 059	859	2 496	2 557	1 867	6 982
Nemoci dýchací soustavy: počet pacientů nově přijatých k léčbě: muži	3 152	1 345	650	1 325	226	743	488	530	549	436	1 292	1 431	989	3 623
Nemoci dýchací soustavy: počet pacientů nově přijatých k léčbě: ženy	3 253	1 382	525	1 077	209	735	439	450	510	423	1 204	1 126	878	3 359
Nemoci trávicí soustavy: počet pacientů nově přijatých k léčbě	5 815	3 898	812	1 035	3 228	779	402	761	1 248	362	3 167	2 165	1 183	1 443
Nemoci trávicí soustavy: počet pacientů nově přijatých k léčbě: muži	3 002	1 514	370	510	1 343	342	203	331	523	172	1 424	990	486	647
Nemoci trávicí soustavy: počet pacientů nově přijatých k léčbě: ženy	2 813	2 384	442	525	1 885	437	199	430	725	190	1 743	1 175	697	796
Nem. svalové a kosterní soust. a pojivové tkáně: počet pacientů nově přijatých k léčbě	202 686	188 784	95 239	58 053	58 726	110 679	67 631	76 124	69 527	49 014	155 931	86 175	86 626	144 437
Nem. svalové a kosterní soust. a pojivové tkáně: počet pacientů nově přijatých k léčbě: muži	82 360	74 603	37 734	23 686	24 163	41 215	27 443	29 982	26 606	19 276	66 307	34 324	35 932	59 285
Nem. svalové a kosterní soust. a pojivové tkáně: počet pacientů nově přijatých k léčbě: ženy	120 326	114 181	57 505	34 367	34 563	69 464	40 188	46 142	42 921	29 738	89 624	51 851	50 694	85 152
Nemoci močové a pohlavní soustavy: počet pacientů nově přijatých k léčbě	8 544	1 468	897	1 021	1 134	1 095	610	477	526	669	2 221	1 273	1 051	1 742
Nemoci močové a pohlavní soustavy: počet pacientů nově přijatých k léčbě: muži	3 427	525	205	323	496	251	136	162	134	108	731	408	419	448
Nemoci močové a pohlavní soustavy: počet pacientů nově přijatých k léčbě: ženy	5 117	943	692	698	638	844	474	315	392	561	1 490	865	632	1 294
Těhotenství, porod a šestinedělí, stavy vzniklé v perinatálním období: počet pacientů nově přijatých k léčbě	3 315	2 057	2 173	3 170	230	1 062	815	3 012	168	2 102	9 916	1 749	2 410	2 701
Těhotenství, porod a šestinedělí, stavy vzniklé v perinatálním období: počet pacientů nově přijatých k léčbě: muži	511	661	238	91	32	139	38	616	46	338	469	719	318	648
Těhotenství, porod a šestinedělí, stavy vzniklé v perinatálním období: počet pacientů nově přijatých k léčbě: ženy	2 804	1 396	1 935	3 079	198	923	777	2 396	122	1 764	9 447	1 030	2 092	2 053
Poranění, otravy: počet pacientů nově přijatých k léčbě	23 834	27 177	20 562	12 656	4 436	14 636	10 762	15 203	14 605	12 656	32 820	16 231	15 428	29 151
Poranění, otravy: počet pacientů nově přijatých k léčbě: muži	11 205	12 911	10 963	6 558	2 338	6 642	5 649	7 504	7 749	6 373	16 988	8 240	8 165	14 371
Poranění, otravy: počet pacientů nově přijatých k léčbě: ženy	12 629	14 266	9 599	6 098	2 098	7 994	5 113	7 699	6 856	6 283	15 832	7 991	7 263	14 780

NÁRODNÍ ZDRAVOTNICKÝ INFORMAČNÍ SYSTÉM – AMBULANTNÍ PÉČE
 ZDRAVOTNICTVÍ ČR: Stručný přehled činnosti oboru rehabilitační a fyzikální medicína za období 2007–2019
 NZIS REPORT č. K/22 (08/2020)

Příloha č. 3. Absolutní počty pacientů oboru rehabilitační a fyzikální medicína v regionálním srovnání v roce 2019

	Hlavní město Praha	Středočeský kraj	Jihočeský kraj	Plzeňský kraj	Karlovarský kraj	Ústecký kraj	Liberecký kraj	Královéhradecký kraj	Pardubický kraj	Kraj Vysočina	Jihomoravský kraj	Olomoucký kraj	Zlínský kraj	Moravskoslezský kraj
Ostatní neuvedené skupiny nemocí: počet pacientů nově přijatých k léčbě	23 153	17 535	11 057	9 453	14 041	7 646	6 726	8 486	5 332	8 293	20 990	12 071	13 672	12 278
Ostatní neuvedené skupiny nemocí: počet pacientů nově přijatých k léčbě: muži	11 850	7 901	5 009	4 276	7 419	3 385	3 064	4 182	2 549	3 487	10 228	5 343	5 726	5 657
Ostatní neuvedené skupiny nemocí: počet pacientů nově přijatých k léčbě: ženy	11 303	9 634	6 048	5 177	6 622	4 261	3 662	4 304	2 783	4 806	10 762	6 728	7 946	6 621
Celkem: počet pacientů nově přijatých k léčbě	336 921	276 149	149 483	102 219	89 100	158 071	100 573	118 724	104 030	84 686	293 429	147 097	140 330	227 345
Celkem: počet pacientů nově přijatých k léčbě: muži	147 919	113 047	63 061	43 765	39 167	62 360	42 887	49 704	43 395	35 157	126 129	64 080	60 353	98 245
Celkem: počet pacientů nově přijatých k léčbě: ženy	189 002	163 102	86 422	58 454	49 933	95 711	57 686	69 020	60 635	49 529	167 300	83 017	79 977	129 100
IV. Druh služby														
Počet pacientů přijatých k léčbě: ambulantní: ve zdravot. zařízení	247 371	224 978	125 306	74 372	82 202	132 828	85 026	98 688	85 962	67 425	235 253	115 171	114 757	182 990
Počet pacientů přijatých k léčbě: ambulantní: doma	576	13 257	257	96	257	220	218	148	11	84	486	141	57	1 264
Počet pacientů přijatých k léčbě: hospitalizovaní: na lůžkovém rehab. odd.	10 813	9 810	1 886	1 920	1 517	4 555	1 337	3 162	7 234	2 350	6 338	1 463	3 329	8 578
Počet pacientů přijatých k léčbě: hospitalizovaní: ostatní nem. odd.	78 161	28 104	22 034	25 831	5 124	20 468	13 992	16 726	10 823	14 827	51 352	30 322	22 187	34 513
Počet pacientů přijatých k léčbě: celkem	336 921	276 149	149 483	102 219	89 100	158 071	100 573	118 724	104 030	84 686	293 429	147 097	140 330	227 345

Prezentovaná data zohledňují podíl nezadaných údajů, které jsou v jednotlivých letech aproximovány ze struktury známých typů zdravotnických zařízení a vyplněných údajů.

NÁRODNÍ ZDRAVOTNICKÝ INFORMAČNÍ SYSTÉM – AMBULANTNÍ PÉČE
 ZDRAVOTNICTVÍ ČR: Stručný přehled činnosti oboru rehabilitační a fyzikální medicína za období 2007–2019
 NZIS REPORT č. K/22 (08/2020)

Příloha č. 4. Standardizované počty pacientů oboru rehabilitační a fyzikální medicína v regionálním srovnání v roce 2019

	Hlavní město Praha	Středočeský kraj	Jihočeský kraj	Plzeňský kraj	Karlovarský kraj	Ústecký kraj	Liberecký kraj	Královéhradecký kraj	Pardubický kraj	Kraj Vysočina	Jihomoravský kraj	Olomoucký kraj	Zlínský kraj	Moravskoslezský kraj
I. Činnost – na 1000 osob v daném kraji (kde je lokalizován poskytovatel zdravotních služeb)														
Lékařem: počet vyšetření	174,83	165,70	146,52	148,07	182,83	96,22	132,75	201,45	76,03	88,27	107,24	162,76	117,74	173,79
Lékařem: počet výkonů celkem	317,69	76,15	91,66	95,42	327,94	146,79	133,02	363,38	122,16	128,10	152,71	444,13	169,54	181,76
Lékařem: počet výkonů: LTV	71,38	4,47	0,00	0,96	11,29	12,45	32,38	24,67	16,24	0,23	19,95	52,19	48,85	6,83
Lékařem: počet výkonů: FT	34,59	1,47	3,46	1,85	10,52	1,54	2,46	121,93	32,45	0,36	5,30	2,97	0,31	27,17
Lékařem: počet výkonů: ERGO	2,98	0,00	0,00	0,00	0,00	0,00	0,00	0,00	0,00	0,00	0,14	0,00	0,02	0,00
Lékařem: počet výkonů: ostatní	208,74	70,21	88,21	92,61	306,14	132,80	98,18	216,77	73,47	127,51	127,32	388,97	120,36	147,76
Psychologem, logopedem, soc. prac.: počet vyšetření	2,59	1,13	0,05	0,01	0,00	0,00	0,00	1,92	0,06	0,00	0,22	0,00	0,00	0,00
Psychologem, logopedem, soc. prac.: počet výkonů celkem	7,02	16,25	1,10	0,45	0,00	0,00	0,00	11,08	0,26	0,00	2,59	0,00	0,00	11,03
Fyzioterapeutem, ergoterapeutem: počet vyšetření	429,72	349,39	365,10	262,12	428,87	384,27	241,15	500,75	316,56	150,47	241,46	282,17	169,05	257,87
Fyzioterapeutem, ergoterapeutem: počet výkonů celkem	3 839,16	3 593,89	4 250,14	8 040,81	2 155,76	2 912,33	2 880,57	3 949,42	3 875,47	2 773,30	3 298,85	4 251,87	3 711,38	12 514,90
Fyzioterapeutem, ergoterapeutem: počet výkonů: LTV	1 827,87	1 401,62	2 012,41	3 688,30	919,76	1 567,88	1 615,93	1 900,49	1 920,36	1 385,54	1 624,92	1 977,87	1 655,78	7 191,29
Fyzioterapeutem, ergoterapeutem: počet výkonů: FT	1 081,84	1 039,36	1 671,53	2 550,35	753,06	909,73	859,49	1 536,50	1 315,88	1 085,84	951,98	1 713,27	1 238,72	4 317,38
Fyzioterapeutem, ergoterapeutem: počet výkonů: ERGO	63,19	152,14	29,91	198,96	88,09	64,00	56,18	54,51	50,64	26,76	96,56	29,36	14,94	76,90
Fyzioterapeutem, ergoterapeutem: počet výkonů: ostatní	866,26	1 000,78	536,29	593,31	394,85	370,71	348,97	457,92	588,60	275,16	625,39	531,38	801,94	929,33
II. Indikace léčebné rehabilitace (dělení diagnóz podle MKN 10) – na 1000 osob v daném kraji (kde je lokalizován poskytovatel zdravotních služeb)														
Nemoci infekční a parazitární: počet pacientů nově přijatých k léčbě	0,60	0,42	0,68	0,98	0,13	0,45	0,43	0,43	0,28	0,39	0,56	0,33	0,48	0,50
Nemoci infekční a parazitární: počet pacientů nově přijatých k léčbě: muži	0,22	0,19	0,31	0,49	0,06	0,19	0,22	0,19	0,12	0,17	0,25	0,16	0,21	0,23
Nemoci infekční a parazitární: počet pacientů nově přijatých k léčbě: ženy	0,38	0,23	0,37	0,49	0,06	0,26	0,20	0,23	0,16	0,22	0,31	0,17	0,27	0,26
Novotvary: počet pacientů nově přijatých k léčbě	7,43	1,50	2,39	4,02	0,81	2,41	2,33	2,56	1,30	1,35	4,65	3,43	1,81	1,95
Novotvary: počet pacientů nově přijatých k léčbě: muži	3,76	0,61	0,78	1,77	0,36	1,04	0,98	1,13	0,54	0,47	2,10	1,74	0,72	0,89
Novotvary: počet pacientů nově přijatých k léčbě: ženy	3,66	0,89	1,61	2,25	0,44	1,37	1,35	1,43	0,75	0,89	2,54	1,70	1,09	1,06
Nemoci endokrinní: počet pacientů nově přijatých k léčbě	1,48	0,84	1,28	0,72	2,15	1,35	0,97	1,05	0,74	0,37	1,42	0,71	0,72	0,79
Nemoci endokrinní: počet pacientů nově přijatých k léčbě: muži	0,70	0,34	0,52	0,33	0,75	0,60	0,40	0,49	0,33	0,14	0,56	0,32	0,33	0,34
Nemoci endokrinní: počet pacientů nově přijatých k léčbě: ženy	0,78	0,50	0,76	0,38	1,39	0,75	0,58	0,56	0,41	0,23	0,86	0,39	0,39	0,45
Poruchy duševní a poruchy chování: počet pacientů nově přijatých k léčbě	2,36	0,89	0,69	1,20	0,37	0,54	0,55	1,17	0,29	0,89	3,36	0,45	6,36	0,38

NÁRODNÍ ZDRAVOTNICKÝ INFORMAČNÍ SYSTÉM – AMBULANTNÍ PÉČE
 ZDRAVOTNICTVÍ ČR: Stručný přehled činnosti oboru rehabilitační a fyzikální medicína za období 2007–2019
 NZIS REPORT č. K/22 (08/2020)

Příloha č. 4. Standardizované počty pacientů oboru rehabilitační a fyzikální medicína v regionálním srovnání v roce 2019

	Hlavní město Praha	Středočeský kraj	Jihočeský kraj	Plzeňský kraj	Karlovarský kraj	Ústecký kraj	Liberecký kraj	Královéhradecký kraj	Pardubický kraj	Kraj Vysočina	Jihomoravský kraj	Olomoucký kraj	Zlínský kraj	Moravskoslezský kraj
Poruchy duševní a poruchy chování: počet pacientů nově přijatých k léčbě: muži	1,30	0,36	0,32	0,58	0,18	0,28	0,28	0,58	0,16	0,41	1,48	0,16	3,47	0,16
Poruchy duševní a poruchy chování: počet pacientů nově přijatých k léčbě: ženy	1,06	0,53	0,37	0,62	0,19	0,27	0,27	0,59	0,13	0,48	1,88	0,28	2,88	0,22
Nemoci nervové soustavy: počet pacientů nově přijatých k léčbě	22,55	14,27	15,01	9,15	13,53	15,09	19,60	11,18	12,28	13,60	36,52	23,64	15,83	11,96
Nemoci nervové soustavy: počet pacientů nově přijatých k léčbě: muži	10,62	5,91	7,10	4,40	6,37	6,94	9,19	4,88	5,43	6,18	15,99	11,36	6,68	5,37
Nemoci nervové soustavy: počet pacientů nově přijatých k léčbě: ženy	11,93	8,36	7,92	4,75	7,16	8,15	10,41	6,30	6,85	7,41	20,54	12,28	9,15	6,59
Nemoci oběhové soustavy: počet pacientů nově přijatých k léčbě	13,61	5,67	7,26	8,50	6,32	5,38	4,80	8,44	7,31	4,46	8,88	10,79	5,86	8,24
Nemoci oběhové soustavy: počet pacientů nově přijatých k léčbě: muži	8,04	2,46	3,24	4,34	2,95	2,71	2,18	4,33	3,47	2,37	3,74	6,23	2,86	4,30
Nemoci oběhové soustavy: počet pacientů nově přijatých k léčbě: ženy	5,57	3,21	4,02	4,16	3,36	2,67	2,62	4,11	3,84	2,09	5,14	4,55	3,00	3,94
Nemoci dýchací soustavy: počet pacientů nově přijatých k léčbě	4,87	1,98	1,83	4,09	1,48	1,80	2,09	1,78	2,03	1,69	2,10	4,04	3,20	5,81
Nemoci dýchací soustavy: počet pacientů nově přijatých k léčbě: muži	2,40	0,98	1,01	2,26	0,77	0,91	1,10	0,96	1,05	0,86	1,09	2,26	1,70	3,02
Nemoci dýchací soustavy: počet pacientů nově přijatých k léčbě: ženy	2,47	1,00	0,82	1,83	0,71	0,90	0,99	0,82	0,98	0,83	1,01	1,78	1,51	2,80
Nemoci trávicí soustavy: počet pacientů nově přijatých k léčbě	4,42	2,83	1,26	1,76	10,95	0,95	0,91	1,38	2,39	0,71	2,66	3,42	2,03	1,20
Nemoci trávicí soustavy: počet pacientů nově přijatých k léčbě: muži	2,28	1,10	0,58	0,87	4,56	0,42	0,46	0,60	1,00	0,34	1,20	1,57	0,83	0,54
Nemoci trávicí soustavy: počet pacientů nově přijatých k léčbě: ženy	2,14	1,73	0,69	0,89	6,39	0,53	0,45	0,78	1,39	0,37	1,47	1,86	1,20	0,66
Nem. svalové a kosterní soust. a pojivové tkáně: počet pacientů nově přijatých k léčbě	154,10	137,05	148,08	98,81	199,20	134,89	152,68	138,10	133,41	96,22	131,09	136,32	148,66	120,22
Nem. svalové a kosterní soust. a pojivové tkáně: počet pacientů nově přijatých k léčbě: muži	62,62	54,16	58,67	40,31	81,96	50,23	61,96	54,39	51,05	37,84	55,74	54,30	61,66	49,35
Nem. svalové a kosterní soust. a pojivové tkáně: počet pacientů nově přijatých k léčbě: ženy	91,48	82,89	89,41	58,49	117,24	84,66	90,73	83,71	82,36	58,38	75,34	82,02	87,00	70,88
Nemoci močové a pohlavní soustavy: počet pacientů nově přijatých k léčbě	6,50	1,07	1,39	1,74	3,85	1,33	1,38	0,87	1,01	1,31	1,87	2,01	1,80	1,45
Nemoci močové a pohlavní soustavy: počet pacientů nově přijatých k léčbě: muži	2,61	0,38	0,32	0,55	1,68	0,31	0,31	0,29	0,26	0,21	0,61	0,65	0,72	0,37
Nemoci močové a pohlavní soustavy: počet pacientů nově přijatých k léčbě: ženy	3,89	0,68	1,08	1,19	2,16	1,03	1,07	0,57	0,75	1,10	1,25	1,37	1,08	1,08
Těhotenství, porod a šestinedělí, stavy vzniklé v perinatálním období: počet pacientů nově přijatých k léčbě	2,52	1,49	3,38	5,40	0,78	1,29	1,84	5,46	0,32	4,13	8,34	2,77	4,14	2,25
Těhotenství, porod a šestinedělí, stavy vzniklé v perinatálním období: počet pacientů nově přijatých k léčbě: muži	0,39	0,48	0,37	0,15	0,11	0,17	0,09	1,12	0,09	0,66	0,39	1,14	0,55	0,54
Těhotenství, porod a šestinedělí, stavy vzniklé v perinatálním období: počet pacientů nově přijatých k léčbě: ženy	2,13	1,01	3,01	5,24	0,67	1,12	1,75	4,35	0,23	3,46	7,94	1,63	3,59	1,71
Poranění, otravy: počet pacientů nově přijatých k léčbě	18,12	19,73	31,97	21,54	15,05	17,84	24,30	27,58	28,02	24,85	27,59	25,68	26,48	24,26
Poranění, otravy: počet pacientů nově přijatých k léčbě: muži	8,52	9,37	17,05	11,16	7,93	8,09	12,75	13,61	14,87	12,51	14,28	13,04	14,01	11,96
Poranění, otravy: počet pacientů nově přijatých k léčbě: ženy	9,60	10,36	14,93	10,38	7,12	9,74	11,54	13,97	13,16	12,33	13,31	12,64	12,46	12,30

NÁRODNÍ ZDRAVOTNICKÝ INFORMAČNÍ SYSTÉM – AMBULANTNÍ PÉČE
 ZDRAVOTNICTVÍ ČR: Stručný přehled činnosti oboru rehabilitační a fyzikální medicína za období 2007–2019
 NZIS REPORT č. K/22 (08/2020)

Příloha č. 4. Standardizované počty pacientů oboru rehabilitační a fyzikální medicína v regionálním srovnání v roce 2019

	Hlavní město Praha	Středočeský kraj	Jihočeský kraj	Plzeňský kraj	Karlovarský kraj	Ústecký kraj	Liberecký kraj	Královéhradecký kraj	Parubický kraj	Kraj Vysočina	Jihomoravský kraj	Olomoucký kraj	Zlínský kraj	Moravskoslezský kraj
Ostatní neuvedené skupiny nemocí: počet pacientů nově přijatých k léčbě	17,60	12,73	17,19	16,09	47,63	9,32	15,18	15,40	10,23	16,28	17,65	19,10	23,46	10,22
Ostatní neuvedené skupiny nemocí: počet pacientů nově přijatých k léčbě: muži	9,01	5,74	7,79	7,28	25,17	4,13	6,92	7,59	4,89	6,85	8,60	8,45	9,83	4,71
Ostatní neuvedené skupiny nemocí: počet pacientů nově přijatých k léčbě: ženy	8,59	6,99	9,40	8,81	22,46	5,19	8,27	7,81	5,34	9,44	9,05	10,64	13,64	5,51
Celkem: počet pacientů nově přijatých k léčbě	256,15	200,47	232,43	173,98	302,23	192,64	227,05	215,39	199,62	166,26	246,68	232,70	240,82	189,23
Celkem: počet pacientů nově přijatých k léčbě: muži	112,46	82,07	98,05	74,49	132,86	76,00	96,82	90,17	83,27	69,02	106,03	101,37	103,57	81,77
Celkem: počet pacientů nově přijatých k léčbě: ženy	143,69	118,40	134,37	99,49	169,38	116,64	130,23	125,22	116,35	97,24	140,64	131,33	137,25	107,45
III. Druh služby - na 1000 osob v daném kraji (kde je lokalizován poskytovatel zdravotních služeb)														
Počet pacientů přijatých k léčbě: ambulantní: ve zdravot. zařízení	188,07	163,32	194,83	126,58	278,83	161,88	191,96	179,04	164,95	132,37	197,77	182,19	196,94	152,31
Počet pacientů přijatých k léčbě: ambulantní: doma	0,44	9,62	0,40	0,16	0,87	0,27	0,49	0,27	0,02	0,16	0,41	0,22	0,10	1,05
Počet pacientů přijatých k léčbě: hospitalizovaní: na lůžkovém rehab. odd.	8,22	7,12	2,93	3,27	5,15	5,55	3,02	5,74	13,88	4,61	5,33	2,31	5,71	7,14
Počet pacientů přijatých k léčbě: hospitalizovaní: ostatní nem. odd.	59,42	20,40	34,26	43,97	17,38	24,94	31,59	30,34	20,77	29,11	43,17	47,97	38,08	28,73
Počet pacientů přijatých k léčbě: celkem	256,15	200,47	232,43	173,98	302,23	192,64	227,05	215,39	199,62	166,26	246,68	232,70	240,82	189,23

Prezentovaná data zohledňují podíl nezadaných údajů, které jsou v jednotlivých letech aproximovány ze struktury známých typů zdravotnických zařízení a vyplněných údajů.

Roční výkaz o činnosti poskytovatele ZS

A (MZ) 1-01

Poskytovatel (obor): *rehabilitační a fyzikální medicíny (FBLR)*

Za rok 2019

IČO	Zpravodajská jednotka (adresa):
PČZ	
Oddělení, pracoviště, kód poskytovatele	

A052

I. Pracovníci ve zdravotnictví

	Č.ř.	Lékaři	Fyzioterapeuti	ZPBD	ze sl. 3		Ostatní odborní pracovníci
					všeobecné sestry	ergoterapeuti	
a	b	1	2	3	4	5	6
Fyzické osoby (počet k 31.12.)	11						
Přepočtené počty (úvazek k 31.12.)	12						
Smluvní pracovníci (úvazek k 31.12.)	13						
Průměrný roční přepočtený počet pracov. celkem (včetně smluvních)	14						

II. Činnost

	Č.ř.	Počet vyšetření	Počet výkonů celkem	ze sl. 2 výkony			
				LTV	FT	ERGO	ostatní
a	b	1	2	3	4	5	6
Lékařem	21						
Psychologem, logopedem, soc. prac.	22						
Fyzioterapeutem, ergoterapeutem	23						

III. Indikace léčebné rehabilitace (dělení diagnóz podle MKN 10)

Diagnóza	Č.ř.	Počet pacientů nově přijatých k léčbě pro	ze sl. 1		4	5	6
			muži	ženy			
a	b	1	2	3			
nemoci infekční a parazitární	A00 - B99	41					
novotvary	C00 - D48	42					
nemoci endokrinní	E00 - E90	43					
poruchy duševní a poruchy chování	F00 - F99	44					
nemoci nervové soustavy	G00 - G99	45					
nemoci oběhové soustavy	I00 - I99	46					
nemoci dýchací soustavy	J00 - J99	47					
nemoci trávicí soustavy	K00 - K93	48					
nem. svalové a kosterní soust. a pojivové tkáně	M00 - M99	49					
nemoci močové a pohlavní soustavy	N00 - N99	50					
těhotenství, porod a šestinedělí, stavy vzniklé v perinatálním období	O00 - O99 P00 - P96	51					
poranění, otravy	S00 - T98	52					
ostatní neuvedené skupiny nemocí		53					
Celkem (součet ř. 41 až 53)		54					

IV. Druh služby

	Č.ř.	Ambulantní		Hospitalizovaní		Celkem (součet sl. 1, 2, 3, 4)	6
		ve zdravot. zařízení	doma	na lůžkovém rehab. odd.	ostatní nem. odd.		
a	b	1	2	3	4	5	6
Počet pacientů přijatých k léčbě	71						

Výkaz sestavil:

Telefon:

E-mail:

Datum:

**Závazné pokyny pro vyplňování statistického formuláře
A (MZ) 1-01: Roční výkaz o činnosti poskytovatele
zdravotních služeb pro obor**

rehabilitační a fyzikální medicíny (FBLR)

Statistická zjišťování Ministerstva zdravotnictví jsou součástí Programu statistických zjišťování v České republice na rok 2019. Tento program byl zveřejněn ve Sbírce zákonů ČR, v částce 126, formou vyhlášky č. 250/2018 Sb. ze dne 19. října 2018, která v příloze 2 obsahuje seznam statistických zjišťování prováděných ministerstvy. Program byl sestaven v souladu se zákonem č. 89/1995 Sb., o státní statistické službě, ve znění pozdějších předpisů.

Výkazy řady A (MZ) 1-01 slouží k získání základních informací o poskytovatelích zdravotních služeb a o činnosti jednotlivých oborů z hlediska zajištění a potřeby zdravotní péče, pro zjištění vybraných údajů o zdravotním stavu obyvatelstva. Tyto informace slouží pro zpracování podkladů při stanovení zdravotní politiky státu na různých úrovních řízení a pro hodnocení objemu zdravotní péče.

Předání dat je možné pouze elektronicky prostřednictvím webové aplikace - Centrální úložiště výkazů (CÚV), která obsahuje elektronické šablony pro vyplňování a odesílání výkazů do CÚV. Pro předání dat do CÚV je nutné přihlášení do registrů rezortu zdravotnictví na základě „Žádosti o přístup do registrů NZIS“ uvedené na internetových stránkách www.uzis.cz v horní liště označené červeně a uvedené jako REGISTRY NZIS VSTUP na adrese: <http://www.uzis.cz/registry-nzis-vstup>.

Předání dat do aplikace CÚV bude ukončeno 30. 4. 2020.

Zákon č. 89/1995 Sb. ukládá všem zpravodajským jednotkám povinnost poskytnout úplně, správně, pravdivě a včas požadované údaje pro všechna statistická zjišťování uvedená v Programu statistických zjišťování (viz § 2 – vymezení pojmů, § 10 – program statistických zjišťování a § 26 – správní delikty). Ochrana důvěrných statistických údajů je zaručena výše uvedeným zákonem (viz § 16 – povinnost mlčenlivosti a ochrana důvěrných statistických údajů, § 17 – poskytování důvěrných statistických údajů).

Výkaz vyplňuje samostatně každé oddělení (pracoviště) oboru rehabilitační a fyzikální medicíny, u všech poskytovatelů zdravotnických služeb – zpravodajských jednotek (dále ZJ) bez ohledu na jejich zřizovatele, které poskytuje rehabilitační péči hospitalizovaným i ambulantním pacientům.

Formuláře výkazu a pokyny pro jeho vyplňování jsou uveřejněny na internetových stránkách www.uzis.cz.

V elektronické šabloně výkazu se vyplňují žlutě a červeně podbarvené kolonky, ke kterým je vždy uvedena „informace k poli“. Šedě podbarvené kolonky se nevyplňují.

Oddíl I. Pracovníci ve zdravotnictví

V ř. 11, 12 se sleduje evidenční počet zaměstnanců a počet zaměstnavatelů vybraných kategorií pracovníků. Charakteristika jednotlivých kategorií pracovníků je určena zákonem č. 95/2004 Sb., o podmínkách získávání a uznávání odborné způsobilosti a specializované způsobilosti k výkonu zdravotnického povolání lékaře, zubního lékaře a farmaceuta, a zákonem č. 96/2004 Sb., o podmínkách získávání a uznávání způsobilosti k výkonu nelékařských zdravotnických povolání a k výkonu činností souvisejících s poskytováním zdravotní péče a o změně některých souvisejících zákonů (zákon o nelékařských zdravotnických povoláních). Vyhláška MZ ČSR č. 77/1981 Sb. byla zrušena v červnu 2004 (vyhláškou č. 393/2004 Sb.).

Vybrané kategorie pracovníků jsou uvedeny ve sl. 1 až 6 (lékaři, fyzioterapeuti, ZPBD = zdravotničtí pracovníci nelékaři s odbornou způsobilostí bez odborného dohledu, všeobecné sestry, ergoterapeuti a ostatní odborní pracovníci). Podrobnější vysvětlivky k evidenčnímu počtu zaměstnanců, k zaměstnavatelům, ke kategoriím pracovníků a tabulky pro přepočty úvazku jsou uvedeny v samostatných pokynech „METODICKÉ VYSVĚTLIVKY“, které jsou k dispozici na pracovišti ÚZIS ČR a na internetových stránkách www.uzis.cz (NZIS).

- sl. 2 Fyzioterapeuti - § 24 zákona č. 96/2004 Sb.
- sl. 3 ZPBD - zdravotničtí pracovníci nelékaři s odbornou způsobilostí bez odborného dohledu - § 5 až § 21a zákona č. 96/2004 Sb.
- sl. 4 ze sl. 3 všeobecné sestry - § 5 zákona č. 96/2004 Sb.
- sl. 5 ze sl. 3 ergoterapeuti - § 7 zákona č. 96/2004 Sb.
- sl. 6 Ostatní odborní pracovníci
Patří sem odborní pracovníci na oddělení (pracoviště, zařízení), kteří nejsou uvedeni ve sl. 1 až 5.
- ř. 11 ve sl. 1 až 6 se vyplňuje počet fyzických osob pracujících na oddělení (pracovišti) k 31.12.
- ř. 12 přepočtené počty (úvazky k 31.12.) - rovná se součtu úvazků jednotlivých zaměstnanců a zaměstnavatelů k 31.12. Přepočet a součet jednotlivých úvazků se počítá na 3 desetinná místa. Do výkazu se přepočtené počty zaokrouhlují na 2 desetinná místa.

V zařízeních, kde není pro ambulantní část lůžkového oddělení stanovena výše úvazku lékaře nebo dalšího personálu a tyto docházejí z lůžkové části oddělení, se při výpočtu úvazku vychází z ordinační doby ambulantního pracoviště a počtu pracovníků, kteří obvykle současně zajišťují ambulantní péči.

To znamená:

- do počtu fyzických osob se podle požadovaných kategorií vykázají všichni, kteří zabezpečují chod daného ambulantního pracoviště a v ordinaci se střídají,

- do **přepočtených počtů** se úvazek vypočte podle počtu hodin, po které je ambulantní pracoviště za týden provozováno a počtu osob zajišťujících ambulantní péči.

Poznámka: Upozorňujeme však, že je třeba zachovat návaznost vykazování počtu pracovníků a úvazků na tomto výkaze a počtu vykázaných pracovníků a úvazků na výkaze

E (MZ) 2-01 Roční výkaz o složkách platu, personálním a provozním vybavení poskytovatele zdravotních služeb (s přílohami)

E (MZ) 3-01 Roční výkaz o složkách mezd, personálním a provozním vybavení poskytovatele zdravotních služeb (s přílohami)

E (MZ) 4-01 Roční výkaz o zaměstnavatelích, evidenčním počtu zaměstnanců, smluvních pracovnících a odměňování.

- ř. 13 smluvní pracovníci (úvazek k 31.12.) Do tohoto řádku patří pracovníci, kteří pracují u daného poskytovatele zdravotnických služeb, ale nepatří do evidenčního počtu zaměstnanců ani do počtu zaměstnavatelů vykazující jednotky.

Pracují tedy buď:

- na dohodu (o provedení práce nebo o pracovní činnosti - placeno z ostatních osobních nákladů (OON)),
 - na smlouvu o dílo (dle občanského nebo obchodního zákoníku),
 - jako spolupracující rodinný příslušník,
 - fyzické osoby dočasně přidělené k výkonu práce prostřednictvím zprostředkovatelských agentur práce
- ř. 14 Průměrný roční přepočtený počet pracovníků celkem (včetně smluvních) se uvádí za vykazované období na 2 desetinná místa takto:

součet přepočteného počtu pracovníků celkem (včetně smluvních) za jednotlivé měsíce sledovaného období

=

počet měsíců sledovaného období

Oddíl II. Činnost

Zahrnuje i činnost smluvních pracovníků, kterou pro daného poskytovatele vykonávají.

sl. 1 počet klinických vyšetření prováděných

ř. 21 lékařem

ř. 22 psychologem, logopedem, sociálním pracovníkem (§ 10, § 22, § 23, § 43 z. č. 96/2004 Sb.)

ř. 23 fyzioterapeutem, ergoterapeutem (§ 24 a § 7 z. č. 96/2004 Sb.)

Klinická vyšetření (komplexní, cílená, kontrolní) jsou charakterizována vyhláškou MZ (Seznam zdravotních výkonů s bodovými hodnotami).

Fyzioterapeuti a ergoterapeuti zde vykazují např. kineziologická vyšetření, speciální vyšetřovací techniky apod.

sl. 2 počet výkonů celkem

ř. 21, sl. 6 ostatní výkony

Patří sem výkony (ošetření) prováděné pouze lékařem - Aku, injekce, obstřiky, manipulační léčba, atd.

ř. 22 výkony budou uvedeny pouze ve sl. 2

ř. 23, sl. 3, 4, 5

jde o výkony prováděné rehabilitačními pracovníky

Dnes jsou některé výkony též prováděny lékařem. Všechny rehabilitační výkony se nyní dělí do tří skupin - léčebná tělesná výchova (LTV), fyzikální terapie (FT) a ergoterapie (ERGO).

ř. 23, sl. 6 ostatní výkony

Patří sem výkony prováděné fyzioterapeutem nebo ergoterapeutem neuvedené v ř. 23, sl.3 až 5

Oddíl III. Indikace léčebné rehabilitace (dělení léčebných diagnóz podle MKN 10)

Sleduje se počet pacientů nově přijatých k léčbě ve sledovaném roce podle diagnóz Mezinárodní klasifikace nemocí (MKN 10).

První návštěva může být v ordinaci rehabilitačního lékaře nebo na pracovišti fyzioterapeuta.

Do indikací se zapisuje jenom hlavní diagnóza, pro kterou pacient v daném okamžiku (případě) přichází k rehabilitační léčbě.

Příklad: Stav po zlomenině stehna u diabetika: zapíše se do indikace „Poranění, otravy“, tj. dg S00–T98, řádek 52.

ř. 41 až ř. 54,

sl. 2 ze sl. 1 počet pacientů - mužů nově přijatých k léčbě

sl. 3 ze sl. 1 počet pacientů - žen nově přijatých k léčbě

ř. 53, sl. 1 ostatní neuvedené skupiny nemocí

Patří sem všechny indikace léčebné rehabilitace označené v MKN-10 pod kódy: H00–H95, L00–L08, Q00–Q99, R00–R99.

Řádek 54, sl. 1 (tj. počet pacientů nově přijatých k léčbě) se musí rovnat ř. 71, sl. 5 ve IV. oddíle.

Oddíl IV. Druh služby

ř. 71 eviduje se pacient, který je ve sledovaném roce poprvé přijatý s určitou diagnózou (nový případ)

Pokud ve stejném roce přijde tentýž pacient se stejnou diagnózou opět na léčbu (po ukončené předchozí léčbě), je znovu evidován (jako nový případ). Pouze pacient, jehož léčba pro danou diagnózu bezprostředně pokračuje z předchozího roku, není považován za nově přijatého, a tedy se neeviduje (tzn. pacienti dokončující léčbu z předchozího roku se nezapočítávají).

Vazby:

Oddíl I.

ř. 14 alespoň jeden sl. ≠ 0

Pokud je v některém sloupci vyplněn ř. 12 nebo 13, pak v tomtéž sloupci musí být vyplněn i ř. 14 (neplatí naopak).

Pokud ř. 12 ≠ 0, pak ř. 11 ≠ 0 ve stejném sloupci, a naopak, platí pro všechny sloupce

ř. 11 ≥ ř. 12, týká se sl. 1 až 6

Oddíl II.

ř. 21, sl. 1 ≠ 0 jen pokud ř. 14, sl.1 ≠ 0

ř. 21, sl. 2 = ř. 21 (sl. 3 + sl. 4 + sl. 5 + sl. 6)

ř. 21, sl. 2 ≠ 0 jen pokud ř.14, sl. 1 ≠ 0

ř. 23, sl. 1 ≠ 0 jen pokud ř.14, sl. 2 a/nebo sl. 5 ≠ 0

ř. 23, sl. 2 ≠ 0 jen pokud ř.14, sl. 2 a/nebo sl. 5 ≠ 0

ř. 23, sl. 2 = ř. 23 (sl. 3 + sl. 4 + sl. 5 + sl. 6)

Oddíl III.

ř. 54 = součet řádků 41 až 53

ř. 54, sl 1 ≠ 0

sl. 1 = sl. 2+ sl. 3, týká se ř. 41 až 54

Oddíl III., IV.

ř. 54, sl. 1, Oddíl III. = ř. 71, sl. 5, Oddíl IV.

Oddíl IV.

sl. 5 = součet sloupců 1 až 4

ř. 71, sl. 5 ≠ 0