

Přístrojové vybavení zdravotnických zařízení ČR v roce 2021

Medical equipment of health establishments of Czech Republic in year 2021

Souhrn

Tato zpráva podává informace o stavu vybraného přístrojového vybavení zdravotnických zařízení dle ročního výkazu T (MZ) 1-01 (dále jen T1). Výkaz se zaměřuje převážně na sledování zdravotnického přístrojového vybavení využívajícího ionizující záření a vybranou nákladnou zdravotnickou techniku. K 31. 12. 2021 došlo v souvislosti se výše uvedeným zvýšením návratnosti výkazů ke zvýšení počtu vykázaných sonografů o 695 přístrojů (11 %) na 7 260, zubních RTG o 200 přístrojů (2,5 %) na 8 220 a laserů o 101 (7,4 %) na 1 462 přístrojů. Dále vzrostl počet vykázaných hemodialyzačních přístrojů o 140 (5,7 %) na 2 598, přístrojů pro magnetickou rezonanci o 6 (5,1 %) na 124 MR tomografů a hyperbarických komor o 4 na 16 komor. Úbytek byl zaznamenán u scintilačních gama kamer o 3 na 115 přístrojů a terapeutických RTG o 3 na 56 přístrojů. Návratnost výkazu T1 vzrostla za rok 2021 na 81 %. Výkaz odevzdalo 383 poskytovatelů lůžkové zdravotní péče (97 %) z 396 zpravodajských jednotek (ZJ) a 11 608 poskytovatelů ambulanci zdravotní péče (80 %) z 14 470 ZJ.

Summary

This paper presents an overview of medical apparatuses in health establishments based on the annual report T (MZ) 1-01. This annual report observes mainly medical apparatuses which use ionizing radiation and costly medical technology. In 2021 increased ultrasonic scanners by 695 (11 %) to 7 260, the number of X-ray dental machines increased by 200 (2,5 %) to 8 220, the number of lasers increased by 101 (7,4 %) to 1 462 apparatuses, the number of hemodialysis units increased by 140 (5,7 %) to 2 598 apparatuses, the number of MR tomographs increased by 6 (5,1 %) to 124 apparatuses and the number of hyperbaric chambers increased by 4 to 16 apparatuses. The return rate of T1 report reached 81 % in 2021, there were 383 providers of inpatient care who completed the report out of 396 (97 %) and 11,608 providers of out-patient care who completed the report out of 14,470 (80 %).

Metodické informace k výkaznictví přístrojového vybavení

Zdravotnické prostředky technického typu se sledují v rámci Programu statistického zjišťování Ministerstva zdravotnictví na základě příslušné vyhlášky viz [Registry a sběr dat - ÚZIS ČR \(uzis.cz\)](#) a [Platná legislativa - ÚZIS ČR \(uzis.cz\)](#), a to v rámci Ročního výkazu o přístrojovém vybavení zdravotnických zařízení T (MZ) 1-01 (dále jen T1) a v rámci Ročního výkazu o nákladech na nákup zdravotnické techniky a speciálního zdravotnického materiálu T (MZ) 2-01 (dále jen T2), viz: [Roční výkazy 2020 - ÚZIS ČR \(uzis.cz\)](#).

Výkaz T1 zjišťuje stav počtu a stáří přístrojů ke konci sledovaného roku a počet provedených výkonů na těchto přístrojích v průběhu téhož roku. Kromě počtů nově zprovozněných přístrojů se také sleduje počet vyřazených přístrojů v daném roce. Výkaz T1 se zaměřuje především na vybranou zdravotnickou techniku používanou pro diagnostiku či léčbu onemocnění, a to v souladu s příslušnými metodickými pokyny, které jsou nedílnou

součástí každého výkazu. Hodnoty o počtech provedených výkonů se u některých skupin vykazovaných přístrojů nesledují. Rovněž se u některých přístrojů nesleduje stáří přístrojů. V těchto případech jsou tyto údaje k přístrojům v publikačních tabulkách nahrazeny tečkou, stejně tak v případě nespolehlivých a chráněných údajů malého počtu poskytovatelů.

Výkaz T1 se omezuje, v souladu s dikcí zákona č. 18/1997 Sb. o mírovém využívání jaderné energie a ionizujícího záření (tzv. „atomový zákon“), především na sledování přístrojů využívajících k léčbě či diagnostice ionizující zařízení a další vybrané přístroje, jejichž pořizovací hodnota zpravidla přesahuje 2 mil. Kč. Vlivem rozvoje nových technologií, snižování nákladů a zvyšování tržní dostupnosti již tato druhá podmínka pro zařazení sledování na výkaze nemusí být vždy splněna.

Výkaz T2 sleduje stejný výčet zdravotnické techniky, jak je definován výkazem T1 na řádcích 11 až 82, zaměřuje se ale na počet a cenu nově zakoupených přístrojů v průběhu sledovaného roku vč. ceny a druhu příslušenství, typu zadávacího řízení a způsobu financování. Kromě zdravotnické techniky sleduje výkaz T2 ve stejném rozsahu ukazatelů také vybraný zakoupený zdravotnický materiál. Na rozdíl od výkazu T1 je výkaz T2 určen pouze poskytovatelům akutní lůžkové péče. Údaje výkazu T2 slouží převážně pro interní potřebu Ministerstva zdravotnictví a nejsou součástí této zprávy.

Od roku 2015 sleduje výkaz T1 i přístrojové vybavení poskytovatelů ambulantní péče evidované původně v rámci oborově specializovaných výkazů řady A (MZ) 1-01 (dále jen A1), a to za obor gynekologie (A018), stomatologie (A031), gastroenterologie (A005) a od roku 2016 také přístroje z výkazu hemodialyzačních středisek (A065). Zdravotnickou techniku i nadále samostatně sledují výkazy řady A1 v oborech radiační a klinické onkologie (A033), radiologie a zobrazovací metody (A049) a nukleární medicína (A053).

Vyhodnocení sběru a stavu přístrojového vybavení zdrav. zařízení v ČR

Informace o návratnosti výkazu T1 hodnotí tabulky na straně 4. První tabulka uvádí počty předepsaných zpravodajských jednotek (ZJ) a počty odevzdaných vyplněných a prázdných výkazů za zdravotnická zařízení bez přístroje. Celková návratnost výkazu v roce 2021 vzrostla z 76,1 % na 80,1 % tj. 11 991 z celkového počtu 14 866 ZJ předepsaných pro výkaz T1. V tom je zahrnuto 383 (96,7 %) odevzdaných výkazů poskytovatelů lůžkové péče z 396 ZJ a 11 608 (75,7 %) výkazů poskytovatelů ambulantní péče z 14 470 ZJ. Výkaz T1 neodevzdalo celkem 2 875 předepsaných ZJ, z toho 13 lůžkových zařízení s převahou léčebeň (11), které sledované přístroje provozují v malé míře.

Zvýšení návratnosti výkazu bylo způsobeno převážně zvýšením počtu odevzdaných výkazů. Celkový počet poskytovatelů se zvýšil pouze o 15 ZJ. Ve výsledku se snížil počet neodevzdaných výkazů o 677 ZJ na 2 875 ZJ. Odhadem vlastní přístroj, a přitom neodevzdalo výkaz, cca 1,7 tisíce poskytovatelů, z nichž 8 představovala lůžková zařízení včetně dvou nemocnic. Z ambulantních zařízení neodevzdalo výkaz s předpokladem vlastních přístrojů zejména cca 881 stomatologických ordinací, 595 ordinací lékařů specialistů a 150 gynekologů. Celkový podíl neodevzdaných výkazů s přístroji činí dle tohoto odhadu 11,4 %.

Na základě odhadu počtu a druhu zpravodajských jednotek, které neodevzdaly výkaz, ale lze u nich přístroje v dané struktuře jako u odevzdaných výkazů očekávat, byl vypočten odhad chybějících přístrojů v druhé tabulce na straně 4. Celková míra zkreslení počtu přístrojů způsobená nedodáním výkazů se snížila v roce 2021 z 13,1 % na 10,3 %, tj. celkem 3,6 tisíce nevykázaných přístrojů. Zejména se to týká zubních RTG přístrojů, kde míra zkreslení dosahuje až 21,0 % a nevykázaných až 1,7 tisíce přístrojů. Z ostatních RTG nebylo vykázáno dalších 133 přístrojů. Ultrazvukových přístrojů nebylo vykázáno až 944 tisíce s mírou zkreslení 13,0 %. Dále nebylo vykázáno až 231 (15,8 %) laserů.

Oproti předchozímu roku došlo k 31. 12. 2021 k nárůstu počtu ultrazvukových přístrojů o 695 (10,6 %) na 7 260 sonografů, o 200 (2,5 %) zubních RTG na 8 220 přístrojů a o 101 (7,4 %) laserů na 1 462 přístrojů. Dále vzrostl počet vykázaných hemodialyzačních přístrojů o 140 (5,7 %) na 2 598, přístrojů pro magnetickou rezonanci o 6 (5,1 %) na 124 MR tomografů a hyperbarických komor o 4 na 16 přístrojů. Úbytek byl zaznamenán zejména u scintilačních gama kamer o 3 na 115 přístrojů a terapeutických RTG o 3 na 56 přístrojů. Celkově došlo k nárůstu o 1 532 vykázaných přístrojů.

Ve srovnání s rokem 2020 došlo k celkovému navýšení využití zdravotnické techniky sledované výkazem. Počet vykázaných výkonů se zvýšil o 2,8 mil. z 32,3 mil. na 35,1 mil. provedených diagnostických či terapeutických výkonů. Nicméně stále je to o 731 tisíc (2,0 %) méně než v roce 2019 před pandemií COVID-19. V přepočtu na obyvatele vzrostl oproti roku 2020 průměrný počet výkonů z 3,0 na 3,3 výkonu na osobu, tj. nárůst o 10,7 %. V přepočtu na obyvatele se meziročně nejvíce zvýšil počet provedených výkonů u laserů (21,1 %), ultrazvukových přístrojů (15,4 %) a magnetických rezonanci (14,7 %). Pokles využití byl naopak zaznamenán u radionuklidových ozařovačů (10,0 %), RTG terapeutických přístrojů (7,3 %) a lineárních urychlovačů (3,6 %). Meziroční využití přístrojů v přepočtu na obyvatele však kladně ovlivnil pokles celkového počtu obyvatel o 1,9 %, který byl způsoben korekcí počtu obyvatel na základě SLDB 2021. Konkrétní statistiky za jednotlivé druhy přístrojů v podrobnosti definované výkazem ukazuje tabulka na straně 15.

Dostupnost zdravotnické techniky je ve srovnání jednotlivých krajů výrazně ovlivněna také díky spádovosti a koncentraci poskytovatelů zdravotní péče v některých krajích. Nejmenší dostupností CT přístrojů v počtu nad 80 tisíc obyvatel na přístroj se ke konci roku 2021 vyznačovaly kraje Středočeský, Pardubický, Vysočina a Zlínský kraj. V případě MR tomografů byl překročen počet 140 tisíc obyvatel na přístroj již pouze ve Středočeském a Karlovarském kraji. Počtem nad 2 tisíce obyvatel na sonograf se vyznačuje již pouze Středočeský kraj následovaný Pardubickým krajem (1,9 tis. obyvatel). Výrazně nad hranicí 1,5 tisíce obyvatel na zubní RTG se spolu se Středočeským krajem dále nachází Ústecký kraj. Výrazně přes 70 tisíc žen na jeden RTG mamograf připadá opět ve Zlínském a Středočeském kraji a s odstupem také v Karlovarském kraji. Na hemodialyzační přístroje připadá více než 5 tisíc obyvatel ve Středočeském, Zlínském a také Libereckém kraji.

Kromě výše zmiňované zdravotnické techniky sleduje výkaz T1 dalších více než 20 druhů přístrojů. V některých případech představují tyto přístroje doplňková zařízení k jiným uvedeným přístrojům. Kromě toho výkaz od roku 2016 sleduje také rozsah ostatní využívané blíže nespecifikované zdravotnické techniky v pořizovací hodnotě nad 2 mil. Kč za kus. V roce 2021 bylo poskytovateli takto vykázáno dalších 1,4 tisíce přístrojů.

Vzhledem k omezeným možnostem rozsahu a podrobnosti sledované zdravotnické techniky v rámci výkazů T1 a T2 založeném na poskytování agregovaných dat, a nikoliv na registraci, nelze vyloučit odchylku prezentovaných údajů od reality. Na základě sdělení Českého statistického úřadu o zavedení klasifikace [Kategorizace zdravotnické techniky \(KZT\)](#) č. 105/2018 Sb. se počítá s přechodem na komplexní kategorizaci, která zahrnuje veškerou zdravotnickou techniku. Pro podrobnější informace o konkrétním umístění jednotlivých vykázaných přístrojů je možné využít interaktivní mapový vyhledávač: [Mapa zdravotnické techniky \(uzis.cz\)](#).

Vypracoval: Mgr. Jan Žofka

Hodnocení návratnosti výkazu o přístrojovém vybavení zdravotnických zařízení (ZZ) za rok 2021

Název druhu zdravotnického zařízení dle DRZAR	Počty předepsaných zpravodajských jednotek (ZJ)					
	předepsané ZJ celkem	z toho odevzdané ZJ		z toho neodevzdané ZJ		
		s přístroji	bez přístroje	ZJ celkem	odhad ZJ s přístroji	odhad (v %) ZJ s přístroji
Fakultní nemocnice	12	12	-	-	-	-
Nemocnice	127	125	1	1	1	0,8
Specializovaná nemocnice	18	15	2	1	1	5,6
Psychiatrická nemocnice	2	2	-	-	-	-
Nemocnice následné péče	45	35	10	-	-	-
Léčebna pro dlouhodobě nemocné (LDN)	38	4	33	1	-	-
Léčebna tuberkul.a respir.nemocí (TRN)	6	3	3	-	-	-
Psychiatrická léčebna	18	9	9	-	-	-
Rehabilitační ústav	17	11	6	-	-	-
Ostatní odborné léčebné ústavy	2	2	-	-	-	-
Dětská psychiatrická léčebna	3	1	2	-	-	-
Ostatní dětské odborné léčebné ústavy	8	2	6	-	-	-
Lázeňská léčebna	93	44	40	9	5	5,4
Další lůžkové zařízení	7	4	2	1	1	14,3
Sdružení ambulantních zařízení	2	-	1	1	-	-
Sdružené ambulantní zařízení - velké	94	74	13	7	6	6,4
Sdružené ambulantní zařízení - malé	212	120	56	36	25	11,8
Zdravotnické středisko	75	44	23	8	5	6,7
Zařízení závodní preventivní péče	48	-	36	12	-	-
Samostatná ordinace PL - stomatologa	5 429	4 184	301	944	881	16,2
Samostatná ordinace PL - gynekologa	1 269	1 018	88	163	150	11,8
Samostatná ordinace lékaře specialisty	6 966	1 942	3 390	1 634	595	8,5
Samostatná odborná laboratoř	184	78	80	26	13	7,1
Hemodialyzační středisko	60	55	5	-	-	-
Ostatní ambulantní zařízení	86	18	52	16	4	4,7
Zdravotnická záchraná služba	14	3	9	2	1	7,1
Převaha pacientů neodkladné péče	31	-	18	13	-	-
Zpravodajské jednotky celkem	14 866	7 805	4 186	2 875	1 688	11,4

Hodnocení možného zkreslení počtu přístrojů dle jejich skupin z dat výkazu T1 za rok 2021

Název skupiny přístrojů	Počty vykázaných přístrojů			Odhad počtu chybějících přístrojů		
	přístroje celkem	z toho v ZZ lůžkových	z toho v ZZ ambulantních	přístroje celkem	z toho v ZZ lůžkových	možné (v %) zkreslení
RTG digitální angiokomplety DSA	88	85	3	1	-	1,1
RTG výpočetní tomografie CT	176	160	16	4	1	2,3
RTG mamografické	117	62	55	13	-	11,1
RTG zubní	8 220	139	8 081	1 728	1	21,0
Ostatní diagnostické RTG	2 184	1 689	495	133	12	6,1
RTG terapeutické	56	50	6	1	-	1,8
Lineární urychlovače	54	47	7	2	-	3,7
Radionuklidové ozařovače	28	26	2	1	-	3,6
Scintilační gama kamery	115	104	11	4	1	3,5
Pozitronová emisní tomografie PET	18	17	1	-	-	-
Lithotryptory	43	43	-	-	-	-
Ultrazvukové přístroje UZ	7 260	3 168	4 092	944	22	13,0
Hemodialyzační přístroje	2 598	1 431	1 167	15	8	0,6
Magnetická rezonance MR	124	102	22	5	1	4,0
Lasery operační a terapeutické	1 462	641	821	231	14	15,8
Hyperbarické komory	16	9	7	1	-	6,3
Laparoskopy	779	760	19	9	5	1,2
Ostatní sledované přístroje	11 789	9 450	2 339	522	63	4,4
Počet přístrojů celkem	35 127	17 983	17 144	3 614	128	10,3

Zdroj: Výkaz o přístrojovém vybavení zdravotnických zařízení T (MZ) 1-01, ÚZIS ČR

Vývoj přístrojového vybavení zdravotnických zařízení a jeho využití v ČR v letech 2012 až 2021

Rok	2012	2013	2014	2015	2016	2017	2018	2019	2020	2021
Skupiny přístrojů	Počet sledovaných přístrojů k 31. 12.									
RTG digitální angiokomplety DSA	81	89	90	91	86	83	82	80	88	88
RTG výpočetní tomografie CT	158	158	159	170	164	167	171	175	174	176
RTG mamografické	130	123	106 ¹⁾	112	116	120	119	123	113	117
RTG zubní	6 105	6 457	6 348 ¹⁾	6 740	7 396	7 577	7 692	7 301	8 020	8 220
Ostatní diagnostické RTG	2 173	2 168	1 978	2 128	2 116	2 133	2 137	2 080	2 137	2 184
RTG terapeutické	55	60	51	59	59	57	54	59	59	56
Lineární urychlovače	44	44	44	54	54	54	51	54	54	54
Radionuklidové ozařovače	44	40	35	36	32	33	31	29	28	28
Scintilační gama kamery	119	121	117	122	121	121	127	122	118	115
Pozitronová emisní tomografie PET	8	10	8	11	16	17	17	17	18	18
Lithotryptory	34	36	39	37	36	35	36	42	39	43
Ultrazvukové přístroje UZ	5 131	5 414	4 974 ¹⁾	5 740	5 821	6 066	6 429	6 369	6 565	7 260
Hemodialyzační přístroje	2 000	2 051	2 109	2 289	2 360	2 442	2 527	2 568	2 458	2 598
Magnetická rezonance MR	73	78	78	88	90	100	110	111	118	124
Lasery operační a terapeutické	1 442	1 461	1 212 ¹⁾	1 420	1 393	1 371	1 412	1 352	1 361	1 462
Hyperbarické komory	15	15	11	12	14	14	17	12	12	16
Laparoskopy	577	570	564	619	648	659	731	727	772	779
Ostatní sledované přístroje	7 599	8 240	6 082 ²⁾	9 817 ³⁾	9 837	10 191	10 634	10 800	11 461	11 789
Sledované přístroje celkem	25 788	27 135	24 005 ^{1,2)}	29 545 ³⁾	30 359	31 240	32 377	32 021	33 595	35 127

Zdroj: Výkaz o přístrojovém vybavení zdravotnických zařízení T (MZ) 1-01, ÚZ 1) V roce 2014 neúplný sběr, dopočet chybějících ZJ (DRZAR 322, 323) dle roku 2013

2) Od roku 2014 zrušeno sledování monitorovacích systémů

3) Od roku 2015 nově zařazeny do sledování endoskopy a kardiokomplexy

Vývoj přístrojového vybavení zdravotnických zařízení a jeho využití v ČR v letech 2012 až 2021

Rok	2012	2013	2014	2015	2016	2017	2018	2019	2020	2021
Počet obyvatel k 31. 12.	10 516 125	10 512 419	10 538 275	10 553 843	10 578 820	10 610 055	10 649 800	10 693 939	10 701 777	10 516 707
Skupiny přístrojů	Počet přístrojů na milion obyvatel									
RTG digitální angiokomplety DSA	7,7	8,5	8,5	8,6	8,1	7,8	7,7	7,5	8,2	8,4
RTG výpočetní tomografie CT	15,0	15,0	15,1	16,1	15,5	15,7	16,1	16,4	16,3	16,7
RTG mamografické	12,4	11,7	10,1 ¹⁾	10,6	11,0	11,3	11,2	11,5	10,6	11,1
RTG zubní	580,5	614,2	602,4 ¹⁾	638,6	699,1	714,1	722,3	682,7	749,4	781,6
Ostatní diagnostické RTG	206,6	206,2	187,7	201,6	200,0	201,0	200,7	194,5	199,7	207,7
RTG terapeutické	5,2	5,7	4,8	5,6	5,6	5,4	5,1	5,5	5,5	5,3
Lineární urychlovače	4,2	4,2	4,2	5,1	5,1	5,1	4,8	5,0	5,0	5,1
Radionuklidové ozařovače	4,2	3,8	3,3	3,4	3,0	3,1	2,9	2,7	2,6	2,7
Scintilační gama kamery	11,3	11,5	11,1	11,6	11,4	11,4	11,9	11,4	11,0	10,9
Pozitronová emisní tomografie PET	0,8	1,0	0,8	1,0	1,5	1,6	1,6	1,6	1,7	1,7
Lithotryptory	3,2	3,4	3,7	3,5	3,4	3,3	3,4	3,9	3,6	4,1
Ultrazvukové přístroje UZ	487,9	515,0	472,0 ¹⁾	543,9	550,3	571,7	603,7	595,6	613,4	690,3
Hemodialyzační přístroje	190,2	195,1	200,1	216,9	223,1	230,2	237,3	240,1	229,7	247,0
Magnetická rezonance MR	6,9	7,4	7,4	8,3	8,5	9,4	10,3	10,4	11,0	11,8
Lasery operační a terapeutické	137,1	139,0	115,0 ¹⁾	134,5	131,7	129,2	132,6	126,4	127,2	139,0
Hyperbarické komory	1,4	1,4	1,0	1,1	1,3	1,3	1,6	1,1	1,1	1,5
Laparoskopy	54,9	54,2	53,5	58,7	61,3	62,1	68,6	68,0	72,1	74,1
Ostatní sledované přístroje	722,6	783,8	577,1 ²⁾	930,2 ³⁾	929,9	960,5	998,5	1 009,9	1 070,9	1 121,0
Sledované přístroje celkem	2 452,2	2 581,2	2 277,9 ^{1,2)}	2 799,5 ³⁾	2 869,8	2 944,4	3 040,2	2 994,3	3 139,2	3 340,1

Zdroj: Výkaz o přístrojovém vybavení zdravotnických zařízení T (MZ) 1-01, ÚZ 1) V roce 2014 neúplný sběr, dopočet chybějících ZJ (DRZAR 322, 323) dle roku 2013

2) Od roku 2014 zrušeno sledování monitorovacích systémů

3) Od roku 2015 nově zařazeny do sledování endoskopy a kardiokomplexy

Vývoj přístrojového vybavení zdravotnických zařízení a jeho využití v ČR v letech 2012 až 2021

Rok	2012	2013	2014	2015	2016	2017	2018	2019	2020	2021
Skupiny přístrojů	Počet nových přístrojů ve stáří do 1 roku									
RTG digitální angiokomplety DSA	6	3	8	9	3	6	7	4	6	5
RTG výpočetní tomografie CT	9	9	20	25	17	8	22	16	12	17
RTG mamografické	17	8	16 ¹⁾	9	9	16	15	18	9	14
RTG zubní	537	471	473 ¹⁾	606	664	708	745	594	701	714
Ostatní diagnostické RTG	122	106	126	194	115	114	165	153	205	200
RTG terapeutické	-	1	5	4	5	2	2	6	3	3
Lineární urychlovače	-	-	2	11	2	1	3	6	3	4
Radionuklidové ozařovače	3	1	2	1	3	2	1	-	-	-
Scintilační gama kamery	3	3	9	10	5	3	12	2	4	4
Pozitronová emisní tomografie PET	-	1	-	3	4	4	-	-	1	2
Lithotryptory	2	2	2	4	1	5	4	5	2	2
Ultrazvukové přístroje UZ	499	492	603 ¹⁾	699	631	704	830	691	739	787
Hemodialyzační přístroje	171	164	243	227	208	95	258	240	126	139
Magnetická rezonance MR	2	1	7	12	9	8	13	19	11	16
Lasery operační a terapeutické	103	104	100 ¹⁾	119	104	88	108	87	78	99
Hyperbarické komory	1	1	2	1	1	1	3	1	-	2
Laparoskopy	30	24	42	64	46	54	84	59	39	59
Ostatní sledované přístroje	519	578	486 ²⁾	599 ³⁾	473	645	792	860	1 274	758
Sledované přístroje celkem	2 024	1 969	2 146 ^{1,2)}	2 597	2 300	2 464	3 064	2 761	3 213	2 825

Zdroj: Výkaz o přístrojovém vybavení zdravotnických zařízení T (MZ) 1-01, ÚZ 1) V roce 2014 neúplný sběr, dopočet chybějících ZJ (DRZAR 322, 323) dle roku 2013

2) Od roku 2014 zrušeno sledování monitorovacích systémů

3) Nedostupná informace o stáří přístrojů v roce 2010 a u endoskopů od roku 2015

Vývoj přístrojového vybavení zdravotnických zařízení a jeho využití v ČR v letech 2012 až 2021

Rok	2012	2013	2014	2015	2016	2017	2018	2019	2020	2021
Skupiny přístrojů	Podíl přístrojů ve stáří nad 8 let (v %)									
RTG digitální angiokomplety DSA	42,0	41,6	45,6	41,8	37,2	41,0	34,1	40,0	43,2	45,5
RTG výpočetní tomografie CT	20,3	17,1	25,2	24,7	25,0	36,5	33,9	33,1	33,3	29,0
RTG mamografické	20,8	20,3	18,9 ¹⁾	15,2	19,0	17,5	17,6	13,0	23,9	21,4
RTG zubní	37,5	40,3	40,7 ¹⁾	48,9	52,1	51,2	52,6	54,3	53,4	53,1
Ostatní diagnostické RTG	46,5	45,0	52,9	50,4	49,1	53,2	51,9	51,3	48,9	45,7
RTG terapeutické	41,8	45,0	49,0	44,1	44,1	50,9	63,0	52,5	57,6	53,6
Lineární urychlovače	20,5	22,7	34,1	35,2	34,0	37,0	43,1	35,2	33,3	25,9
Radionuklidové ozařovače	56,8	50,0	51,4	47,2	48,5	57,6	61,3	65,5	78,6	78,6
Scintilační gama kamery	54,6	53,7	59,0	59,8	57,0	61,2	59,1	57,4	54,2	49,6
Pozitronová emisní tomografie PET	12,5	20,0	25,0	18,2	12,5	17,6	23,5	23,5	33,3	22,2
Lithotryptory	38,2	30,6	46,2	48,6	52,8	48,6	41,7	45,2	48,7	46,5
Ultrazvukové přístroje UZ	29,8	30,0	34,1 ¹⁾	37,6	38,2	39,8	40,1	40,2	39,9	39,3
Hemodialyzační přístroje	28,3	28,5	26,9	27,8	27,5	24,7	28,3	31,5	35,0	32,8
Magnetická rezonance MR	13,7	19,2	26,9	27,3	21,1	27,0	36,4	31,5	34,7	29,8
Lasery operační a terapeutické	37,9	40,7	48,8 ¹⁾	48,2	48,4	50,4	50,4	52,7	51,5	53,1
Hyperbarické komory	66,7	53,3	36,4	66,7	64,3	71,4	64,7	66,7	66,7	68,8
Laparoskopy	38,1	39,6	46,5	45,7	43,2	47,3	40,8	43,3	44,4	42,2
Ostatní sledované přístroje	33,3	33,2	32,8 ²⁾	29,6 ³⁾	32,0	33,7	34,1	33,4	31,5	31,2
Sledované přístroje celkem	34,7	35,3	37,6 ^{1,2)}	38,3	40,0	40,9	41,4	41,7	41,1	40,3

Zdroj: Výkaz o přístrojovém vybavení zdravotnických zařízení T (MZ) 1-01, ÚZ 1) V roce 2014 neúplný sběr, dopočet chybějících ZJ (DRZAR 322, 323) dle roku 2013

2) Od roku 2014 zrušeno sledování monitorovacích systémů

3) Nedostupná informace o stáří přístrojů v roce 2010 a u endoskopů od roku 2015

Vývoj přístrojového vybavení zdravotnických zařízení a jeho využití v ČR v letech 2012 až 2021

Rok	2012	2013	2014	2015	2016	2017	2018	2019	2020	2021
Skupiny přístrojů	Počet provedených výkonů v tisících									
RTG digitální angiokomplety DSA	114,8	147,3	122,5	128,2	129,0	130,1	143,1	147,0	132,3	139,4
RTG výpočetní tomografie CT	993,2	1 007,2	1 034,2	1 074,7	1 135,3	1 097,1	1 178,4	1 217,8	1 155,9	1 259,7
RTG mamografické	939,1	966,8	852,4 ¹⁾	965,2	963,3	1 009,9	1 052,7	1 035,7	953,0	1 014,8
RTG zubní	3 678,9	3 915,3	3 907,5 ¹⁾	4 519,9	4 956,3	5 159,0	5 325,4	5 394,3	5 633,0	5 918,2
Ostatní diagnostické RTG	8 901,7	8 816,4	8 316,2	9 066,1	9 137,5	9 230,6	9 332,9	9 171,5	7 868,2	8 810,0
RTG terapeutické	256,9	246,5	230,0	212,1	215,3	190,9	195,2	199,6	151,2	137,6
Lineární urychlovače	2 755,1	2 781,9	2 748,0	2 807,2	3 077,4	3 584,3	3 608,6	3 767,8	3 457,6	3 271,0
Radionuklidové ozařovače	158,3	130,0	111,1	150,9	104,2	95,8	78,9	71,6	52,7	46,5
Scintilační gama kamery	298,8	304,7	280,9	280,0	282,6	275,6	277,1	270,9	253,0	256,5
Pozitronová emisní tomografie PET	33,7	33,7	31,8	34,3	38,2	49,2	55,8	58,4	53,5	51,8
Lithotryptory	7,5	7,8	7,1	7,1	7,8	8,0	7,3	6,2	3,4	3,2
Ultrazvukové přístroje UZ	9 296,1	10 083,4	9 312,7 ¹⁾	10 278,2	10 580,2	10 941,0	11 172,9	12 152,1	10 675,4	12 093,5
Hemodialyzační přístroje
Magnetická rezonance MR	454,2	475,5	487,4	505,8	526,2	558,2	581,7	641,3	616,8	694,1
Lasery operační a terapeutické	655,9	622,0	459,3 ¹⁾	697,8	666,6	852,4	887,5	844,3	586,0	696,3
Hyperbarické komory
Laparoskopy
Ostatní sledované přístroje	46,9	39,5	38,9	38,9	749,6 ²⁾	810,5	876,2	818,8	698,6	673,4
Sledované přístroje celkem	28 591,3	29 577,9	27 940,0 ¹⁾	30 766,4	32 569,5 ²⁾	33 992,7	34 773,6	35 797,2	32 290,5	35 066,0

Zdroj: Výkaz o přístrojovém vybavení zdravotnických zařízení T (MZ) 1-01, ÚZ 1) V roce 2014 neúplný sběr, dopočet chybějících ZJ (DRZAR 322, 323) dle roku 2013

2) Od roku 2016 obnoveno sledování výkonů u kardiokografů

Vývoj přístrojového vybavení zdravotnických zařízení a jeho využití v ČR v letech 2012 až 2021

Rok	2012	2013	2014	2015	2016	2017	2018	2019	2020	2021
Počet obyvatel k 1. 7.	10 509 286	10 510 719	10 524 783	10 542 942	10 565 284	10 589 526	10 626 430	10 669 324	10 700 155	10 500 850
Skupiny přístrojů	Počet provedených výkonů na tisíc obyvatel									
RTG digitální angiokomplety DSA	10,9	14,0	11,6	12,2	12,2	12,3	13,5	13,8	12,4	13,3
RTG výpočetní tomografie CT	94,5	95,8	98,3	101,9	107,5	103,6	110,9	114,1	108,0	120,0
RTG mamografické	89,4	92,0	81,0 ¹⁾	91,5	91,2	95,4	99,1	97,1	89,1	96,6
RTG zubní	350,1	372,5	371,3 ¹⁾	428,7	469,1	487,2	501,1	505,6	526,4	563,6
Ostatní diagnostické RTG	847,0	838,8	790,2	859,9	864,9	871,7	878,3	859,6	735,3	839,0
RTG terapeutické	24,4	23,5	21,9	20,1	20,4	18,0	18,4	18,7	14,1	13,1
Lineární urychlovače	262,2	264,7	261,1	266,3	291,3	338,5	339,6	353,1	323,1	311,5
Radionuklidové ozařovače	15,1	12,4	10,6	14,3	9,9	9,1	7,4	6,7	4,9	4,4
Scintilační gama kamery	28,4	29,0	26,7	26,6	26,7	26,0	26,1	25,4	23,6	24,4
Pozitronová emisní tomografie PET	3,2	3,2	3,0	3,3	3,6	4,6	5,3	5,5	5,0	4,9
Lithotryptory	0,7	0,7	0,7	0,7	0,7	0,8	0,7	0,6	0,3	0,3
Ultrazvukové přístroje UZ	884,6	959,3	884,8 ¹⁾	974,9	1 001,4	1 033,2	1 051,4	1 139,0	997,7	1 151,7
Hemodialyzační přístroje
Magnetická rezonance MR	43,2	45,2	46,3	48,0	49,8	52,7	54,7	60,1	57,6	66,1
Lasery operační a terapeutické	62,4	59,2	43,6 ¹⁾	66,2	63,1	80,5	83,5	79,1	54,8	66,3
Hyperbarické komory
Laparoskopy
Ostatní sledované přístroje	4,5	3,8	3,7	3,7	71,0 ²⁾	76,5	82,5	76,7	65,3	64,1
Sledované přístroje celkem	2 720,6	2 814,1	2 654,7 ¹⁾	2 918,2	3 082,7 ²⁾	3 210,0	3 272,4	3 355,1	3 017,8	3 339,4

Zdroj: Výkaz o přístrojovém vybavení zdravotnických zařízení T (MZ) 1-01, ÚZ 1) V roce 2014 neúplný sběr, dopočet chybějících ZJ (DRZAR 322, 323) dle roku 2013

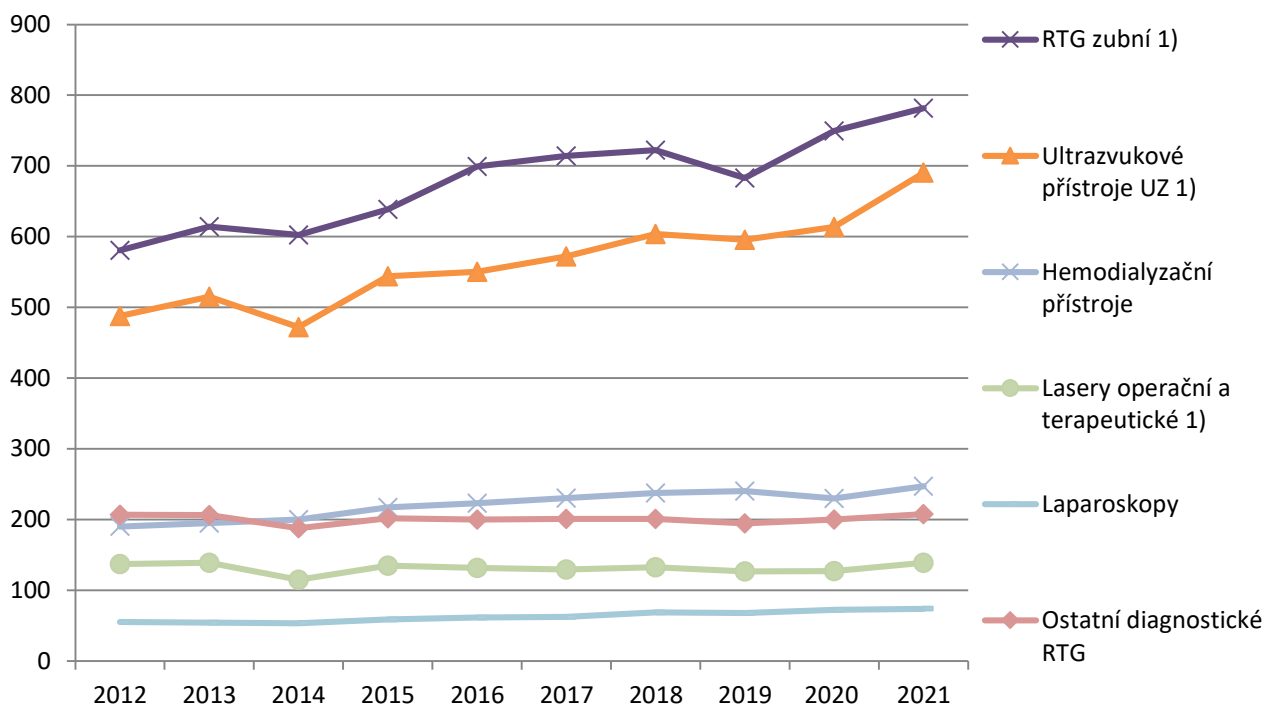
2) Od roku 2016 obnoveno sledování výkonů u kardiokardiografií

Vývoj přístrojového vybavení zdravotnických zařízení a jeho využití v ČR v letech 2012 až 2021

Rok	2012	2013	2014	2015	2016	2017	2018	2019	2020	2021
Skupiny přístrojů	Počet provedených výkonů na 1 přístroj									
RTG digitální angiokomplety DSA	1 418	1 655	1 362	1 409	1 500	1 567	1 745	1 838	1 503	1 584
RTG výpočetní tomografie CT	6 286	6 374	6 504	6 322	6 922	6 569	6 891	6 959	6 643	7 157
RTG mamografické	7 224	7 861	8 042 ¹⁾	8 618	8 304	8 416	8 846	8 420	8 433	8 674
RTG zubní	603	606	616 ¹⁾	671	670	681	692	739	702	720
Ostatní diagnostické RTG	4 097	4 067	4 204	4 260	4 318	4 328	4 367	4 409	3 682	4 034
RTG terapeutické	4 670	4 109	4 510	3 595	3 650	3 349	3 615	3 382	2 563	2 457
Lineární urychlovače	62 616	63 226	62 455	51 984	56 989	66 377	70 757	69 775	64 029	60 575
Radionuklidové ozařovače	3 599	3 250	3 173	4 192	3 255	2 904	2 546	2 470	1 881	1 662
Scintilační gama kamery	2 511	2 518	2 401	2 295	2 335	2 278	2 182	2 221	2 144	2 231
Pozitronová emisní tomografie PET	4 217	3 367	3 977	3 115	2 390	2 892	3 282	3 436	2 975	2 877
Lithotryptory	222	216	181	193	218	228	201	147	87	75
Ultrazvukové přístroje UZ	1 812	1 862	1 872 ¹⁾	1 791	1 818	1 804	1 738	1 908	1 626	1 666
Hemodialyzační přístroje
Magnetická rezonance MR	6 222	6 096	6 249	5 748	5 847	5 582	5 288	5 777	5 227	5 597
Lasery operační a terapeutické	455	426	379 ¹⁾	491	479	622	629	624	431	476
Hyperbarické komory
Laparoskopy
Ostatní sledované přístroje

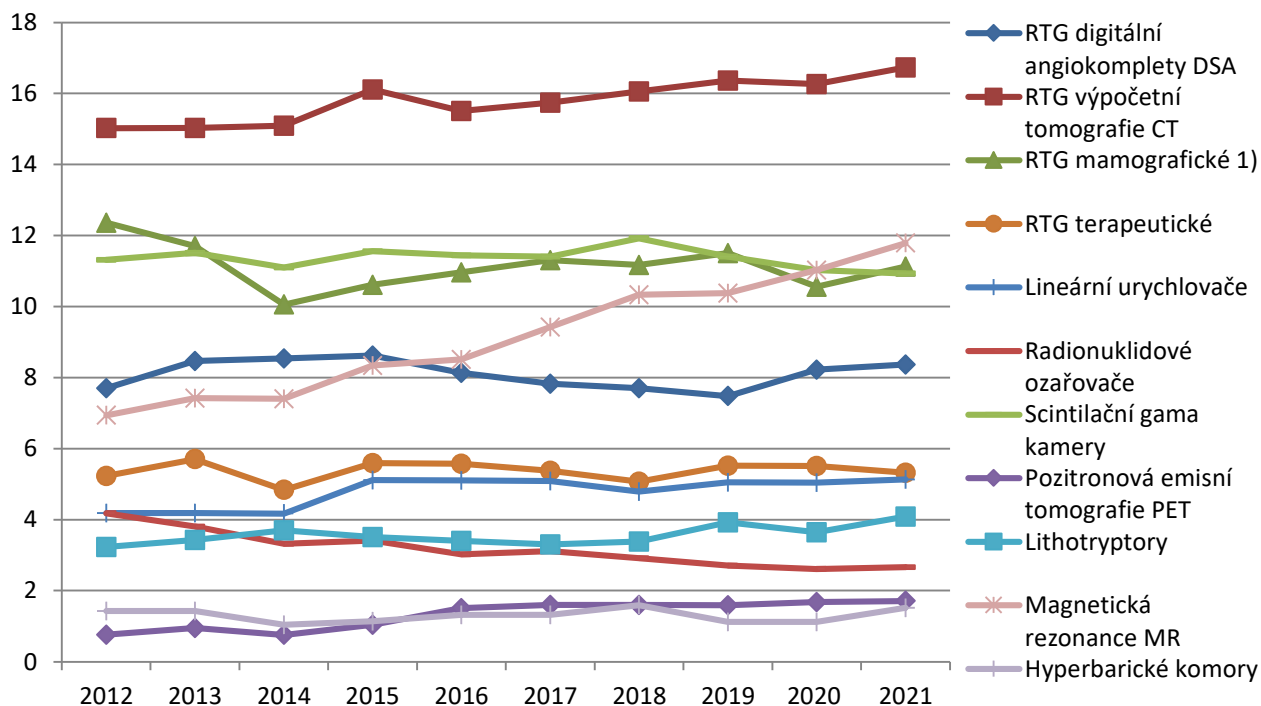
Zdroj: Výkaz o přístrojovém vybavení zdravotnických zařízení T (MZ) 1-01, ÚZ 1) V roce 2014 neúplný sběr, dopočet chybějících ZJ (DRZAR 322, 323) dle roku 2013

Vývoj počtu vybraných přístrojů na 1 mil. obyvatel ČR v letech 2012–2021



¹⁾ V roce 2014 neúplný sběr, dopočet chybějících ZJ (DRZAR 322, 323) dle roku 2013

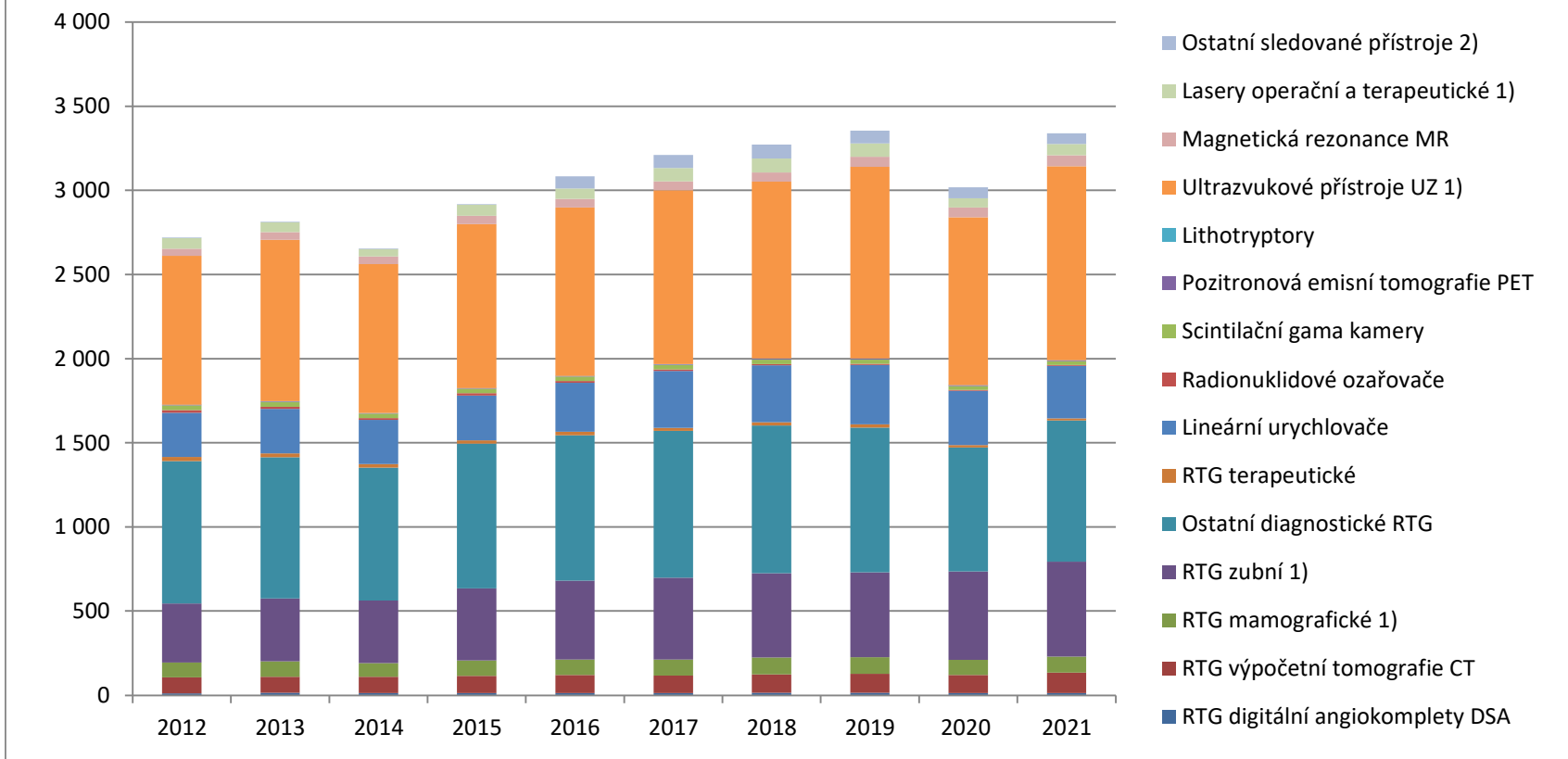
Vývoj počtu vybraných přístrojů na 1 mil. obyvatel v ČR v letech 2012–2021



¹⁾ V roce 2014 neúplný sběr, dopočet chybějících ZJ (DRZAR 322, 323) dle roku 2013

Zdroj: Výkaz o přístrojovém vybavení zdravotnických zařízení T (MZ) 1-01, ÚZIS ČR

Vývoj počtu provedených výkonů dle použitých přístrojů na tis. obyvatel ČR v letech 2012–2021

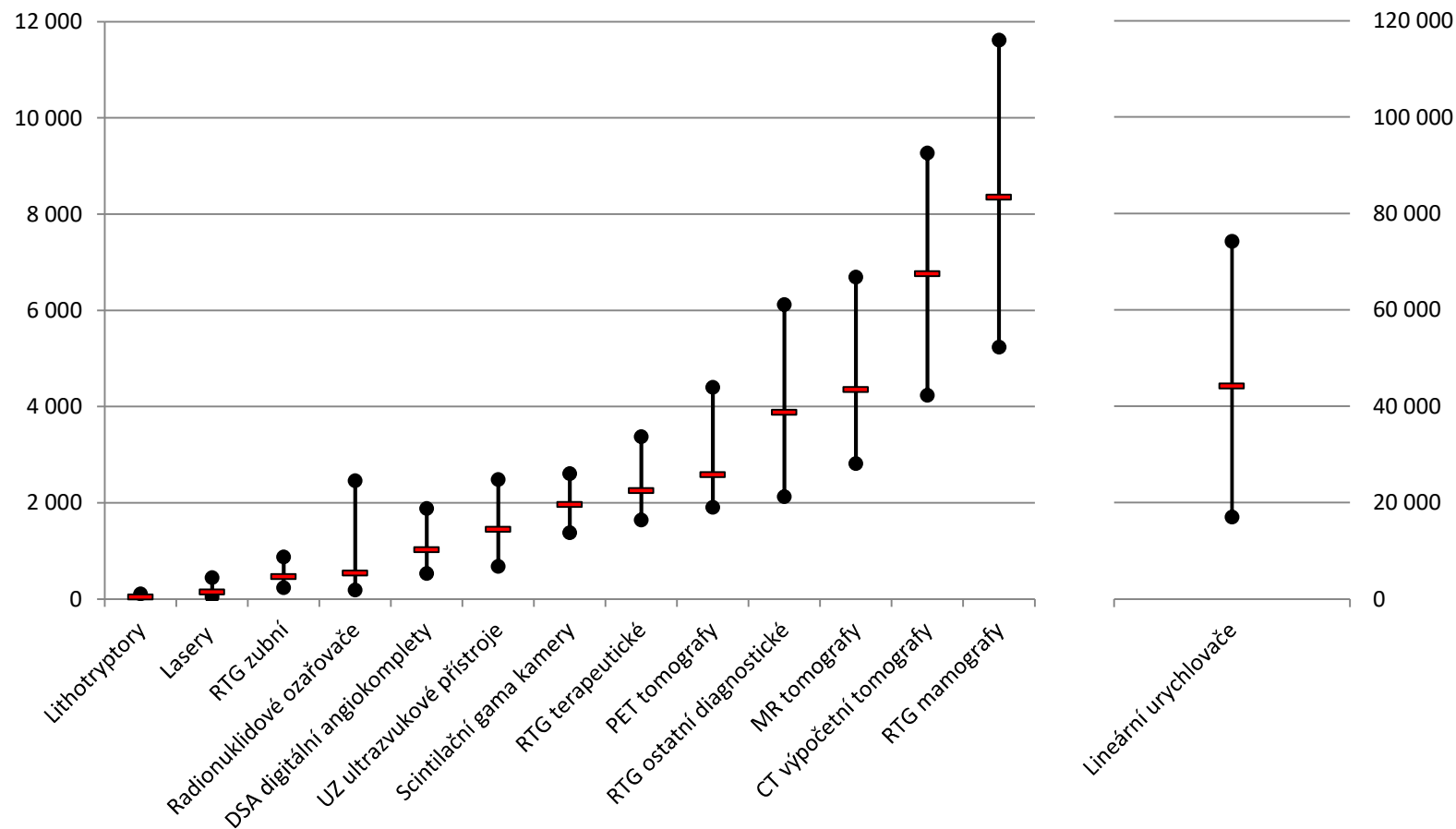


Zdroj: Výkaz o přístrojovém vybavení zdravotnických zařízení T (MZ) 1-01, ÚZIS ČR

¹⁾ V roce 2014 neúplný sběr, dopočet chybějících ZJ (DRZAR 322, 323) dle roku 2013

²⁾ Od roku 2016 obnoveno sledování výkonů u kardiokografů

Horní kvartil, medián a dolní kvartil počtu výkonů na přístroj u vybraných druhů přístrojů v roce 2021



Zdroj: Výkaz o přístrojovém vybavení zdravotnických zařízení T (MZ) 1-01, ÚZIS ČR

Přehled sledovaného přístrojového vybavení zdravotnických zařízení a provedených výkonů v ČR v roce 2021

Název přístroje dle výkazu T (MZ) 1-01	Č. ř.	Přístrojové vybavení k 31. 12. a jeho využití v roce 2021								
		počet přístrojů		z toho dle poskytovatele (v %)		z toho dle stáří přístroje (v %)		počet provedených výkonů		
		celkem	na 1 mil. obyvatel	lůžkové péče	ambulantní péče	nové do 1 roku	starší 8 let	v tisících	na 1 tis. obyvatel	na 1 přístroj
RTG dg skiagrafické stacionární (bez digitalizace)	11	41	3,9	19,5	80,5	2,4	87,8	180,9	17,2	4 411
RTG dg skiagrafické mobilní	12	422	40,1	99,8	0,2	9,0	48,1	244,6	23,3	580
RTG dg skiagrafické s přímou digitalizací	13	370	35,2	68,6	31,4	17,6	27,8	5 588,3	532,2	15 103
RTG dg skiagrafické s nepřímou digitalizací	14	304	28,9	48,0	52,0	5,6	63,5	1 665,4	158,6	5 478
RTG dg systémy pro archivaci a přenos snímků (PACS)	15	287	27,3	57,5	42,5	6,6	48,1	.	.	.
RTG dg skiaskop.-skiagraf. mobilní s C - ramenem	16	491	46,7	98,2	1,8	7,3	44,2	289,0	27,5	589
RTG dg skiaskopicko - skiagrafický - konvenční	17	18	1,7	88,9	11,1	-	61,1	53,1	5,1	2 949
RTG dg skiaskopicko - skiagrafický s digitalizací (II. a I. kat.)	18	119	11,3	98,3	1,7	10,9	32,8	377,0	35,9	3 168
RTG dg konvenční angiokomplety	19	-	-	-	-	-	-	.	.	.
RTG dg digitální angiokomplety (s DSA) II. kategorie	20	15	1,4	93,3	6,7	-	66,7	11,7	1,1	778
RTG dg digitální angiokomplety (s DSA) I. B kategorie	21	51	4,8	96,1	3,9	5,9	35,3	97,6	9,3	1 914
RTG dg digitální angiokomplety (s DSA) I. A kategorie	22	22	2,1	100,0	-	9,1	54,5	30,1	2,9	1 369
RTG dg speciální kardiokomplety	23	44	4,2	88,6	11,4	11,4	45,5	58,1	5,5	1 320
RTG dg CT konvenční	24	5	0,5	-	100,0	20,0	20,0	1,9	0,2	381
RTG dg CT spirální: 1–2 řady detektorů	25	1	0,1	-	100,0	-	-	.	.	.
RTG dg CT spirální: 4–12 řad detektorů	26	3	0,3	66,7	33,3	-	-	8,8	0,8	2 937
RTG dg CT spirální: 16 a více řad detektorů	27	167	15,9	94,6	5,4	9,6	29,9	1 248,5	118,9	7 476
RTG dg radiofotografické	28	-	-	-	-	-	-	.	.	.
RTG dg mamografické II. kategorie	29	67	6,4	41,8	58,2	13,4	22,4	596,2	56,8	8 899
RTG dg mamografické I. kategorie	30	50	4,8	68,0	32,0	10,0	20,0	418,6	39,9	8 373
RTG dg - kostní denzitometry	31	80	7,6	42,5	57,5	6,3	45,0	333,3	31,7	4 166
RTG dg výše nespecifikované	32	8	0,8	87,5	12,5	12,5	37,5	20,4	1,9	2 555
RTG dg zubní intraorální	33	5 814	552,8	1,5	98,5	7,2	58,0	4 498,2	428,4	774
RTG dg zubní panoramatické	34	2 174	206,7	2,2	97,8	12,3	41,6	1 328,2	126,5	611
RTG dg zubní extraorální a nespecifikované	35	232	22,1	1,7	98,3	12,5	37,9	91,8	8,7	396
RTG terapeutické	36	22	2,1	95,5	4,5	-	54,5	79,5	7,6	3 613

Přehled sledovaného přístrojového vybavení zdravotnických zařízení a provedených výkonů v ČR v roce 2021

Název přístroje dle výkazu T (MZ) 1-01	Č. ř.	Přístrojové vybavení k 31. 12. a jeho využití v roce 2021								
		počet přístrojů		z toho dle poskytovatele (v %)		z toho dle stáří přístroje (v %)		počet provedených výkonů		
		celkem	na 1 mil. obyvatel	lůžkové péče	ambulantní péče	nové do 1 roku	starší 8 let	v tisících	na 1 tis. obyvatel	na 1 přístroj
RTG simulátory	37	10	1,0	100,0	-	-	80,0	18,4	1,8	1 841
CT simulátory	38	22	2,1	81,8	18,2	13,6	40,9	29,7	2,8	1 350
RTG terapeutické výše nespecifikované	39	2	0,2	50,0	50,0	-	50,0	.	.	.
Lineární urychlovače s jednou energií X	40	7	0,7	100,0	-	-	42,9	879,2	83,7	125 594
Lineární urychlovače s více energ. X a s elektrony	41	47	4,5	85,1	14,9	8,5	23,4	2 391,9	227,8	50 891
Radionuklidové ozařovače pro teleterapii Co-60	42	6	0,6	83,3	16,7	-	100,0	18,2	1,7	3 034
Radionuklidové ozařovače pro teleterapii Cs-137	43	-	-	-	-	-	-	.	.	.
Radionuklid. ozařov. AFL brachyter. s LDR/MDR	44	-	-	-	-	-	-	.	.	.
Radionuklidové ozařovače AFL brachyter. s HDR	45	15	1,4	93,3	6,7	-	80,0	4,6	0,4	309
Radionuklidové ozařovače výše nespecifikované	46	7	0,7	100,0	-	-	57,1	23,7	2,3	3 383
Scintilační gama kamery planární	47	27	2,6	88,9	11,1	3,7	74,1	34,3	3,3	1 269
Scintilační gama kamery SPECT s 1 detektorem	48	3	0,3	100,0	-	-	-	3,0	0,3	986
Scintilační gama kamery SPECT s 2 a více detektory	49	85	8,1	90,6	9,4	3,5	43,5	219,3	20,9	2 580
PET (pozitronová emisní tomografie) bez CT	50	1	0,1	100,0	-	-	-	.	.	.
PET (pozitronová emisní tomografie) s CT	51	17	1,6	94,1	5,9	11,8	23,5	50,5	4,8	2 973
Lithotryptory jen s UZ naváděním	52	12	1,1	100,0	-	8,3	41,7	0,7	0,1	62
Lithotryptory s RTG naváděním (včetně kombinovaných)	53	31	2,9	100,0	-	3,2	48,4	2,5	0,2	80
Ultrazvukové přístroje pro 2D zobrazení	54	1 877	178,5	18,9	81,1	10,1	50,9	3 002,1	285,9	1 599
Ultrazvukové přístroje duplexní	55	638	60,7	33,4	66,6	11,0	44,8	797,2	75,9	1 250
Ultrazvukové přístroje s barevným mapováním nejvyšší třídy	56	1 538	146,2	60,1	39,9	11,8	29,5	3 322,4	316,4	2 160
Ultrazvukové přístroje s barevným mapováním střední třídy	57	2 654	252,4	50,9	49,1	11,1	35,0	4 405,3	419,5	1 660
Ultrazvukové přístroje s barevným mapováním nižší třídy	58	534	50,8	60,1	39,9	9,2	41,4	553,5	52,7	1 037
Ultrazvukové kostní densitometry	59	19	1,8	26,3	73,7	10,5	31,6	12,9	1,2	679
Systémy pro plánování léčby v radioterapii 2D	60	1	0,1	100,0	-	-	-	.	.	.
Systémy pro plánování léčby v radioterapii 3D	61	63	6,0	84,1	15,9	3,2	34,9	29,3	2,8	465
Substandardní dozimetrický systém	62	55	5,2	83,6	16,4	1,8	60,0	.	.	.

Přehled sledovaného přístrojového vybavení zdravotnických zařízení a provedených výkonů v ČR v roce 2021

Název přístroje dle výkazu T (MZ) 1-01	Č. ř.	Přístrojové vybavení k 31. 12. a jeho využití v roce 2021								
		počet přístrojů		z toho dle poskytovatele (v %)		z toho dle stáří přístroje (v %)		počet provedených výkonů		
		celkem	na 1 mil. obyvatel	lůžkové péče	ambulantní péče	nové do 1 roku	starší 8 let	v tisících	na 1 tis. obyvatel	na 1 přístroj
Automatický vodní fantom	63	40	3,8	87,5	12,5	2,5	62,5	.	.	.
Vyřezávačka stínících bloků	64	18	1,7	88,9	11,1	-	72,2	0,5	0,0	28
In vivo dozimetrie - polovodičová	65	42	4,0	95,2	4,8	7,1	57,1	.	.	.
In vivo dozimetrie - TLD	66	7	0,7	85,7	14,3	-	71,4	.	.	.
Vícemelový kolimátor (multileaf colimator, MLC)	67	40	3,8	92,5	7,5	-	22,5	.	.	.
Portálové zobrazování (portal vision)	68	37	3,5	91,9	8,1	5,4	24,3	.	.	.
Zařízení pro hypertermii zhoubných novotvarů	69	2	0,2	100,0	-	-	100,0	.	.	.
Biochemické analyzátory (automaty)	70	2 805	266,7	66,8	33,2	12,6	30,8	.	.	.
Hemodialyzační přístroje	71	2 598	247,0	55,1	44,9	5,4	32,8	.	.	.
Magnetická rezonance (tomografy MR) nad 1,5 T	72	28	2,7	78,6	21,4	14,3	17,9	160,6	15,3	5 736
Magnetická rezonance (tomografy MR) 1–1,5 T	73	89	8,5	85,4	14,6	11,2	32,6	521,2	49,6	5 856
Magnetická rezonance (tomografy MR) pod 1 T (celotělový)	74	4	0,4	75,0	25,0	25,0	25,0	9,6	0,9	2 409
Magnetická rezonance (tomografy MR) pod 0,5 T (klouby)	75	3	0,3	33,3	66,7	33,3	66,7	2,6	0,2	865
Lasery operační a terapeutické	76	1 462	139,0	43,8	56,2	6,8	53,1	696,3	66,3	476
Ventilátory (pro dlouhodobou umělou ventilaci plic)	77	4 338	412,5	100,0	0,0	6,5	40,7	.	.	.
Hyperbarické komory jednomístné	78	8	0,8	75,0	25,0	12,5	75,0	.	.	.
Hyperbarické komory vícemístné	79	8	0,8	37,5	62,5	12,5	62,5	.	.	.
Přístroje pro mimotělní oběh	80	121	11,5	100,0	-	11,6	45,5	.	.	.
Laparoskopy	81	779	74,1	97,6	2,4	7,6	42,2	.	.	.
Systémy pro neuronavigaci	82	43	4,1	100,0	-	4,7	44,2	.	.	.
Duodenoskop	83	237	22,5	96,6	3,4
Gastroskop	84	1 075	102,2	74,4	25,6
Koloskop	85	964	91,7	68,4	31,6
Rektoskop	86	258	24,5	58,9	41,1
Kardiotokograf	87	1 643	156,2	58,9	41,1	5,9	51,0	643,3	61,3	392
Sledované přístroje celkem		35 127	3 340,1	51,2	48,8	8,0	40,3	35 066,0	3 339,4	.

Porovnání dostupnosti přístrojového vybavení zdravotnických zařízení v krajích ČR k 31. 12. 2021

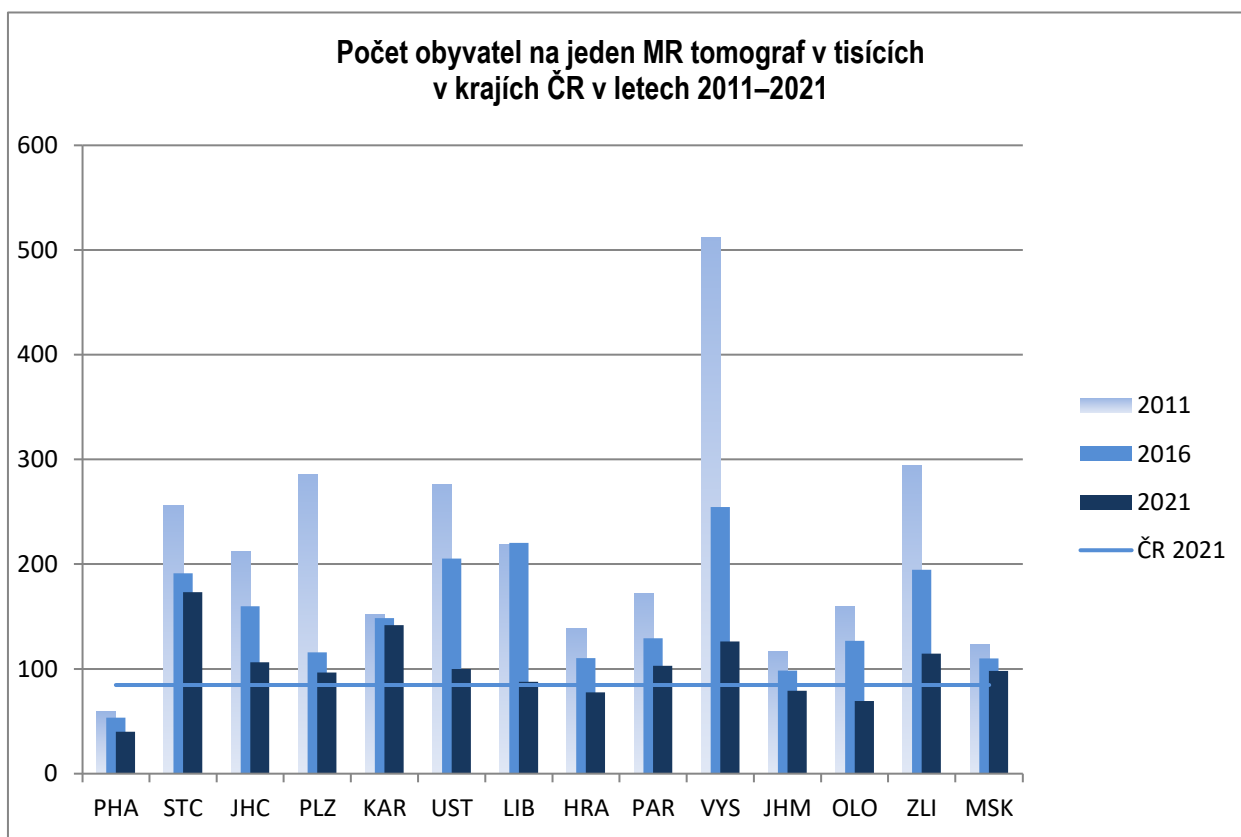
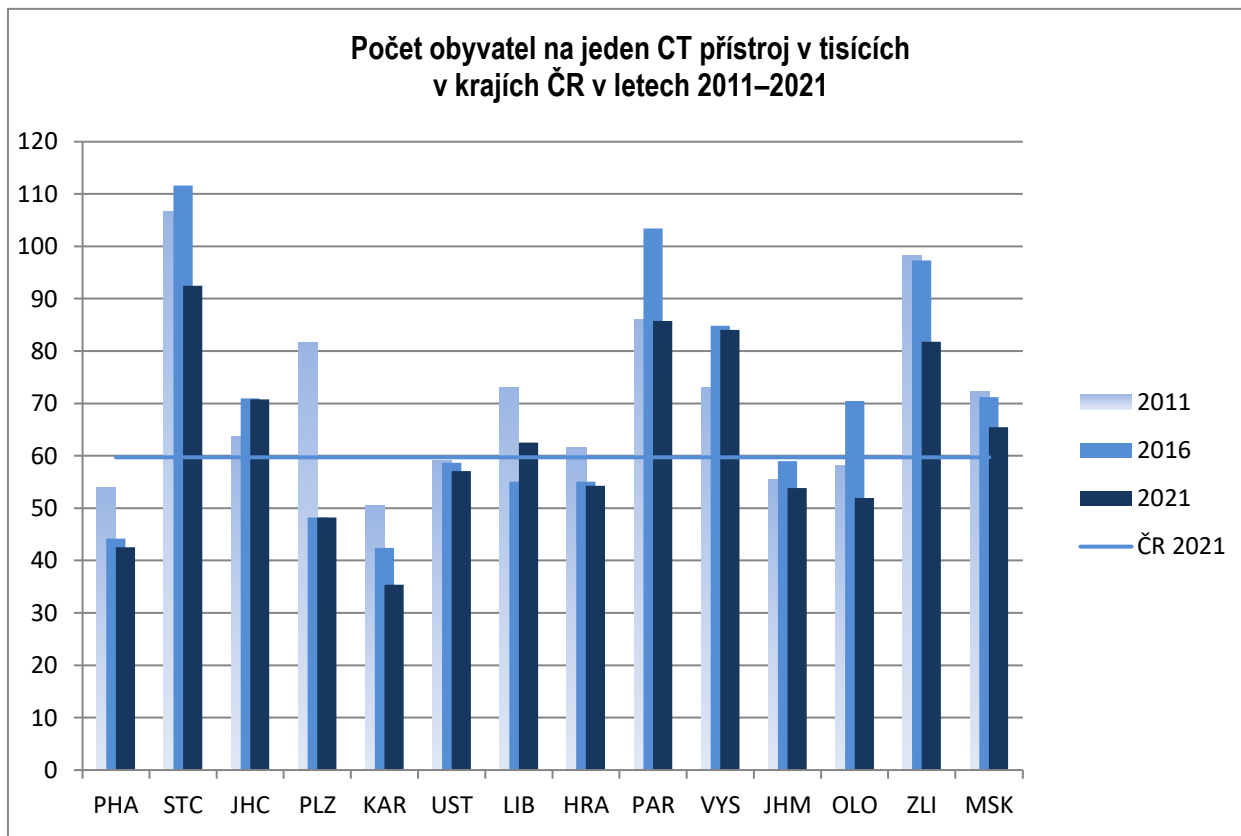
Kraje ČR	PHA	STC	JHC	PLZ	KAR	UST	LIB	HRA	PAR	VYS	JHM	OLO	ZLI	MSK	Celkem
Skupiny přístrojů	Počet sledovaných přístrojů k 31. 12.														
RTG digitální angiokomplety DSA	32	6	2	3	3	5	4	5	2	3	8	5	1	9	88
RTG výpočetní tomografie CT	30	15	9	12	8	14	7	10	6	6	22	12	7	18	176
RTG mamografické	21	8	6	8	2	7	5	9	6	5	13	9	3	15	117
RTG zubní	1 694	740	512	447	189	434	301	445	320	331	979	533	458	837	8 220
Ostatní diagnostické RTG	397	180	129	122	49	153	91	143	80	81	269	139	95	256	2 184
RTG terapeutické	11	3	2	3	2	5	2	6	2	4	4	5	3	4	56
Lineární urychlovače	17	1	2	4	1	5	2	3	2	2	6	-	3	6	54
Radionuklidové ozařovače	7	1	1	1	1	2	-	3	1	2	2	2	2	3	28
Scintilační gama kamery	25	9	4	3	3	9	5	7	3	8	16	6	5	12	115
Pozitronová emisní tomografie PET	4	-	1	2	-	1	-	1	1	1	3	1	1	2	18
Lithotryptory	7	2	1	1	1	4	1	6	1	4	5	4	1	5	43
Ultrazvukové přístroje UZ	1 560	576	410	370	184	497	251	370	268	286	840	432	364	852	7 260
Hemodialyzační přístroje	452	218	157	130	84	259	86	141	162	112	258	132	96	311	2 598
Magnetická rezonance MR	32	8	6	6	2	8	5	7	5	4	15	9	5	12	124
Lasery operační a terapeutické	349	100	97	68	89	59	46	70	77	47	174	74	75	137	1 462
Hyperbarické komory	4	1	1	1	2	2	1	3	-	-	-	-	-	1	16
Laparoskopy	109	98	31	52	12	51	35	47	39	40	112	47	17	89	779
Ostatní sledované přístroje	2 412	843	668	653	261	840	448	654	490	396	1 399	870	489	1 366	11 789
Sledované přístroje celkem	7 163	2 809	2 039	1 886	893	2 355	1 290	1 930	1 465	1 332	4 125	2 280	1 625	3 935	35 127

Zdroj: Výkaz o přístrojovém vybavení zdravotnických zařízení T (MZ) 1-01, ÚZIS ČR

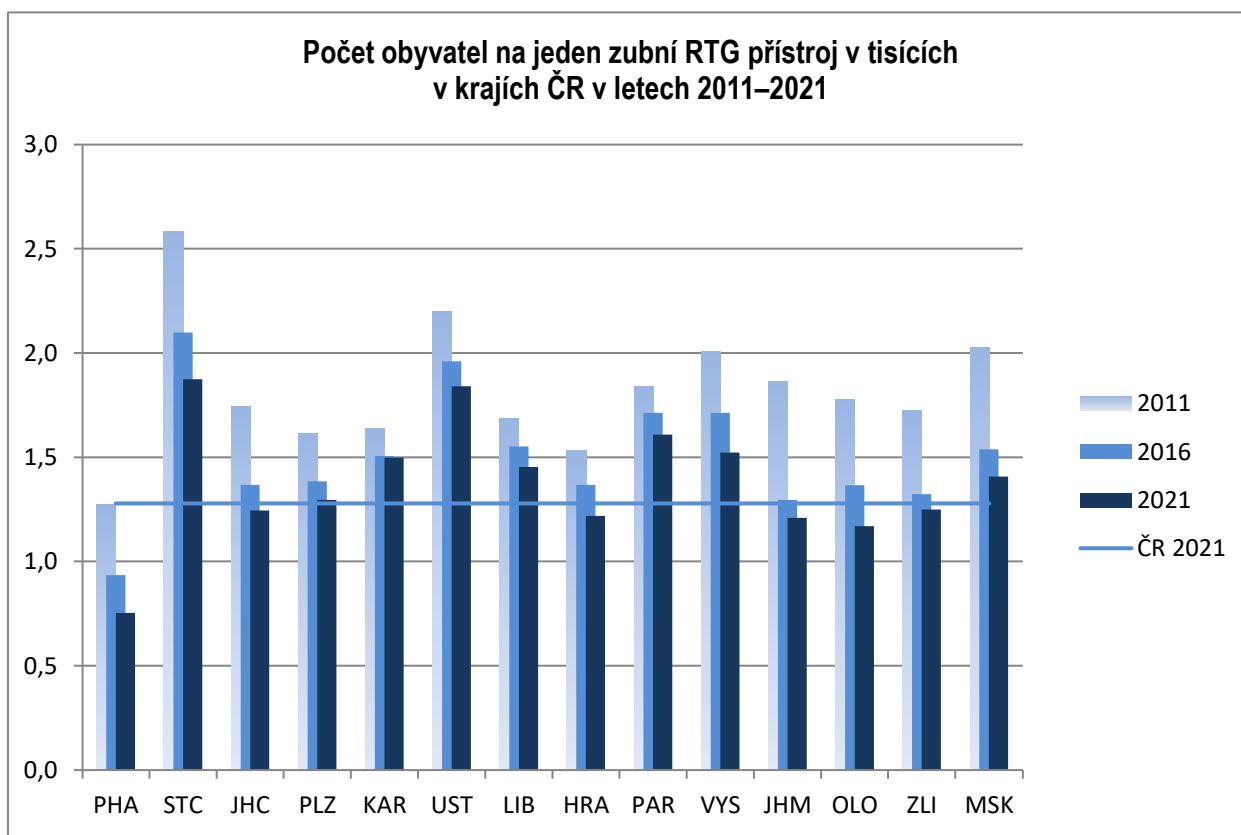
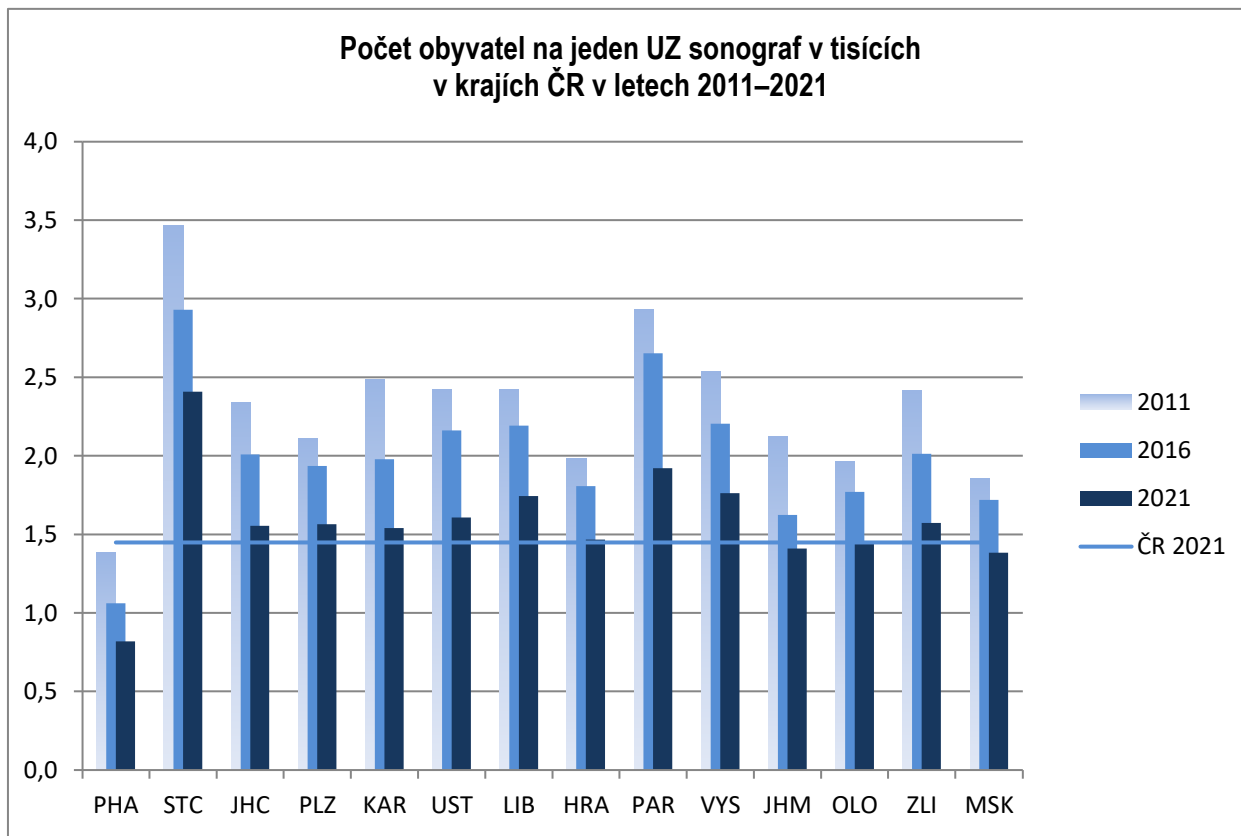
Porovnání dostupnosti přístrojového vybavení zdravotnických zařízení v krajích ČR k 31. 12. 2021

Kraje ČR	PHA	STC	JHC	PLZ	KAR	UST	LIB	HRA	PAR	VYS	JHM	OLO	ZLI	MSK	Celkem
Počet obyvatel k 31. 12.	1 275 406	1 386 824	637 047	578 707	283 210	798 898	437 570	542 583	514 518	504 025	1 184 568	622 930	572 432	1 177 989	10 516 707
Skupiny přístrojů	Počet přístrojů na milion obyvatel														
RTG digitální angiokomplety DSA	25,1	4,3	3,1	5,2	10,6	6,3	9,1	9,2	3,9	6,0	6,8	8,0	1,7	7,6	8,4
RTG výpočetní tomografie CT	23,5	10,8	14,1	20,7	28,2	17,5	16,0	18,4	11,7	11,9	18,6	19,3	12,2	15,3	16,7
RTG mamografické	16,5	5,8	9,4	13,8	7,1	8,8	11,4	16,6	11,7	9,9	11,0	14,4	5,2	12,7	11,1
RTG zubní	1 328,2	533,6	803,7	772,4	667,3	543,2	687,9	820,2	621,9	656,7	826,5	855,6	800,1	710,5	781,6
Ostatní diagnostické RTG	311,3	129,8	202,5	210,8	173,0	191,5	208,0	263,6	155,5	160,7	227,1	223,1	166,0	217,3	207,7
RTG terapeutické	8,6	2,2	3,1	5,2	7,1	6,3	4,6	11,1	3,9	7,9	3,4	8,0	5,2	3,4	5,3
Lineární urychlovače	13,3	0,7	3,1	6,9	3,5	6,3	4,6	5,5	3,9	4,0	5,1	-	5,2	5,1	5,1
Radionuklidové ozařovače	5,5	0,7	1,6	1,7	3,5	2,5	-	5,5	1,9	4,0	1,7	3,2	3,5	2,5	2,7
Scintilační gama kamery	19,6	6,5	6,3	5,2	10,6	11,3	11,4	12,9	5,8	15,9	13,5	9,6	8,7	10,2	10,9
Pozitronová emisní tomografie PET	3,1	-	1,6	3,5	-	1,3	-	1,8	1,9	2,0	2,5	1,6	1,7	1,7	1,7
Lithotryptory	5,5	1,4	1,6	1,7	3,5	5,0	2,3	11,1	1,9	7,9	4,2	6,4	1,7	4,2	4,1
Ultrazvukové přístroje UZ	1 223,1	415,3	643,6	639,4	649,7	622,1	573,6	681,9	520,9	567,4	709,1	693,5	635,9	723,3	690,3
Hemodialyzační přístroje	354,4	157,2	246,4	224,6	296,6	324,2	196,5	259,9	314,9	222,2	217,8	211,9	167,7	264,0	247,0
Magnetická rezonance MR	25,1	5,8	9,4	10,4	7,1	10,0	11,4	12,9	9,7	7,9	12,7	14,4	8,7	10,2	11,8
Lasery operační a terapeutické	273,6	72,1	152,3	117,5	314,3	73,9	105,1	129,0	149,7	93,2	146,9	118,8	131,0	116,3	139,0
Hyperbarické komory	3,1	0,7	1,6	1,7	7,1	2,5	2,3	5,5	-	-	-	-	-	0,8	1,5
Laparoskopy	85,5	70,7	48,7	89,9	42,4	63,8	80,0	86,6	75,8	79,4	94,5	75,4	29,7	75,6	74,1
Ostatní sledované přístroje	1 891,2	607,9	1 048,6	1 128,4	921,6	1 051,4	1 023,8	1 205,3	952,3	785,7	1 181,0	1 396,6	854,2	1 159,6	1 121,0
Sledované přístroje celkem	5 616,3	2 025,5	3 200,7	3 259,0	3 153,1	2 947,8	2 948,1	3 557,1	2 847,3	2 642,7	3 482,3	3 660,1	2 838,8	3 340,4	3 340,1

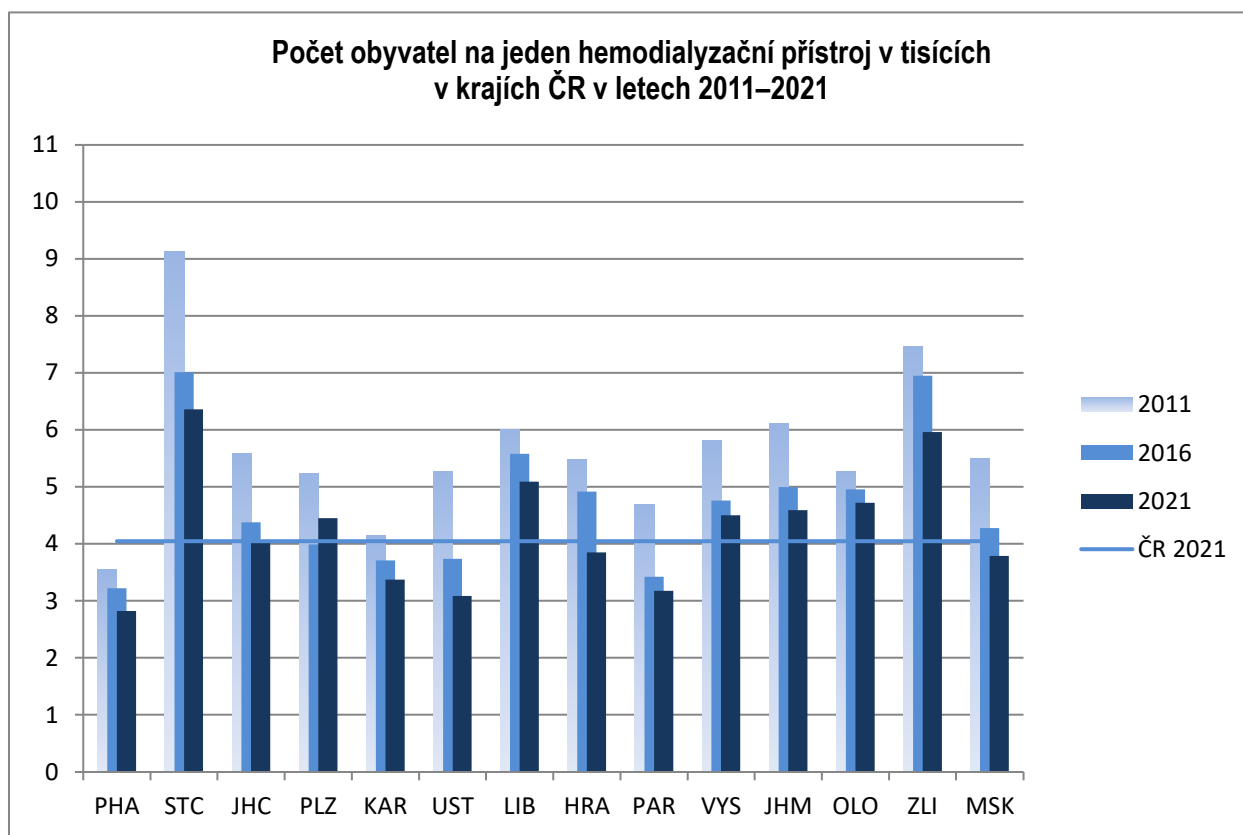
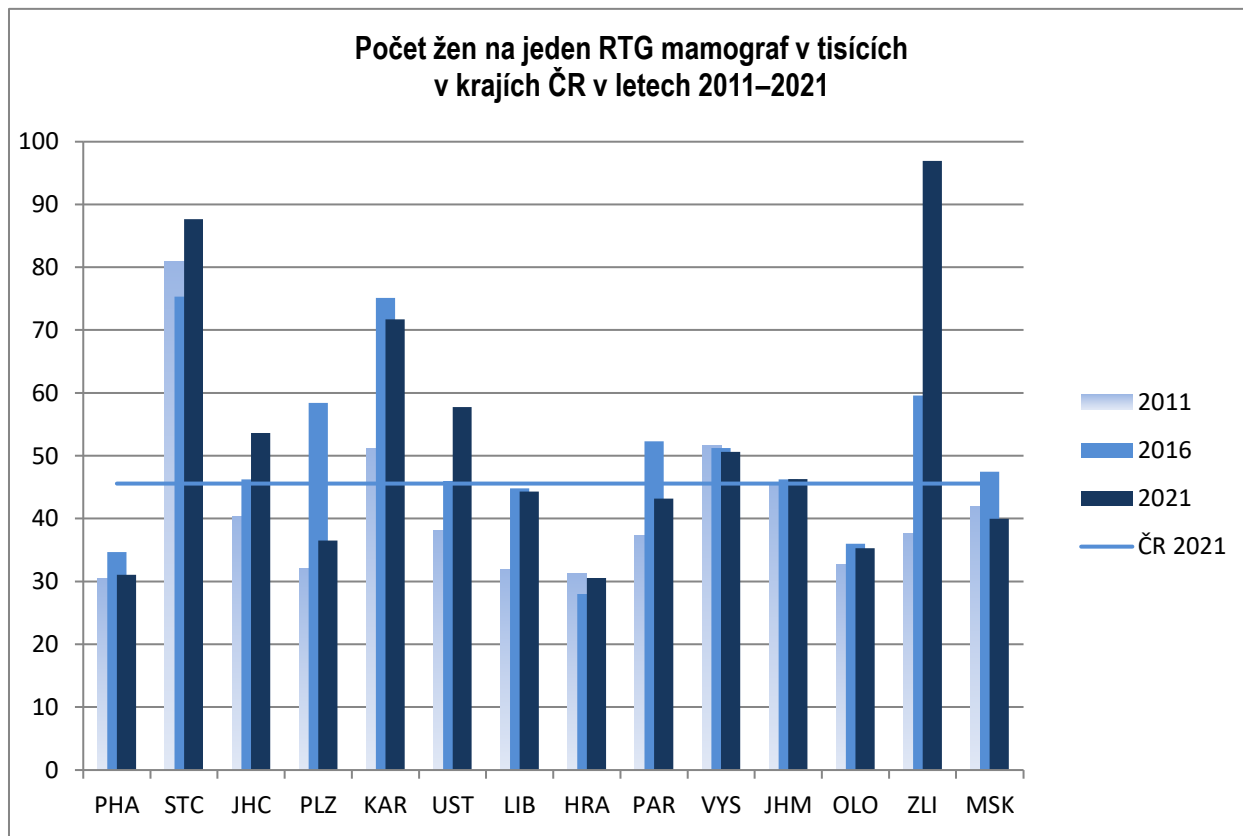
Zdroj: Výkaz o přístrojovém vybavení zdravotnických zařízení T (MZ) 1-01, ÚZIS ČR



Zdroj: Výkaz o přístrojovém vybavení zdravotnických zařízení T (MZ) 1-01, ÚZIS ČR



Zdroj: Výkaz o přístrojovém vybavení zdravotnických zařízení T (MZ) 1-01, ÚZIS ČR



Zdroj: Výkaz o přístrojovém vybavení zdravotnických zařízení T (MZ) 1-01, ÚZIS ČR

Struktura sledovaných přístrojů výkazem T (MZ) 1-01

řádek	Název přístroje	Název skupiny přístrojů
10	Bez přístrojů	Bez přístrojů
11	RTG dg skiagrafické stacionární (bez digitalizace)	Ostatní diagnostické RTG
12	RTG dg skiagrafické mobilní	Ostatní diagnostické RTG
13	RTG dg skiagrafické s přímou digitalizací	Ostatní diagnostické RTG
14	RTG dg skiagrafické s nepřímou digitalizací	Ostatní diagnostické RTG
15	RTG dg systémy pro archivaci a přenos snímků (PACS)	Ostatní diagnostické RTG
16	RTG dg skiaskop.-skiagraf. mobilní s C - ramenem	Ostatní diagnostické RTG
17	RTG dg skiaskopicko - skiagrafický - konvenční	Ostatní diagnostické RTG
18	RTG dg skiaskopicko - skiagrafický s digitalizací (II. a I. kat.)	Ostatní diagnostické RTG
19	RTG dg konvenční angiokomplety	Ostatní diagnostické RTG
20	RTG dg digitální angiokomplety (s DSA) II. kategorie	RTG digitální angiokomplety DSA
21	RTG dg digitální angiokomplety (s DSA) I. B kategorie	RTG digitální angiokomplety DSA
22	RTG dg digitální angiokomplety (s DSA) I. A kategorie	RTG digitální angiokomplety DSA
23	RTG dg speciální kardiokomplety	Ostatní diagnostické RTG
24	RTG dg CT konvenční	RTG výpočetní tomografie CT
25	RTG dg CT spirální: 1–2 řady detektorů	RTG výpočetní tomografie CT
26	RTG dg CT spirální: 4–12 řad detektorů	RTG výpočetní tomografie CT
27	RTG dg CT spirální: 16 a více řad detektorů	RTG výpočetní tomografie CT
28	RTG dg radiofotografické	Ostatní diagnostické RTG
29	RTG dg mamografické II. kategorie	RTG mamografické
30	RTG dg mamografické I. kategorie	RTG mamografické
31	RTG dg - kostní denzitometry	Ostatní diagnostické RTG
32	RTG dg výše nespecifikované	Ostatní diagnostické RTG
33	RTG dg zubní intraorální	RTG zubní
34	RTG dg zubní panoramatické	RTG zubní
35	RTG dg zubní extraorální a nespecifikované	RTG zubní
36	RTG terapeutické	RTG terapeutické
37	RTG simulátory	RTG terapeutické
38	CT simulátory	RTG terapeutické
39	RTG terapeutické výše nespecifikované	RTG terapeutické
40	Lineární urychlovače s jednou energií X	Lineární urychlovače
41	Lineární urychlovače s více energ. X a s elektrony	Lineární urychlovače
42	Radionuklidové ozařovače pro teleterapii Co-60	Radionuklidové ozařovače
43	Radionuklidové ozařovače pro teleterapii Cs-137	Radionuklidové ozařovače
44	Radionuklid. ozařov. AFL brachyter. s LDR/MDR	Radionuklidové ozařovače
45	Radionuklidové ozařovače AFL brachyter. s HDR	Radionuklidové ozařovače
46	Radionuklidové ozařovače výše nespecifikované	Radionuklidové ozařovače
47	Scintilační gama kamery planární	Scintilační gama kamery
48	Scintilační gama kamery SPECT s 1 detektorem	Scintilační gama kamery
49	Scintilační gama kamery SPECT s 2 a více detektory	Scintilační gama kamery

Struktura sledovaných přístrojů výkazem T (MZ) 1-01

řádek	Název přístroje	Název skupiny přístrojů
50	PET (pozitronová emisní tomografie) bez CT	Pozitronová emisní tomografie PET
51	PET (pozitronová emisní tomografie) s CT	Pozitronová emisní tomografie PET
52	Lithotryptory jen s UZ naváděním	Lithotryptory
53	Lithotryptory s RTG naváděním (včetně kombinovaných)	Lithotryptory
54	Ultrazvukové přístroje pro 2D zobrazení	Ultrazvukové přístroje UZ
55	Ultrazvukové přístroje duplexní	Ultrazvukové přístroje UZ
56	Ultrazvukové přístroje s barevným mapováním nejvyšší třídy	Ultrazvukové přístroje UZ
57	Ultrazvukové přístroje s barevným mapováním střední třídy	Ultrazvukové přístroje UZ
58	Ultrazvukové přístroje s barevným mapováním nižší třídy	Ultrazvukové přístroje UZ
59	Ultrazvukové kostní denzitometry	Ultrazvukové přístroje UZ
60	Systémy pro plánování léčby v radioterapii 2D	Ostatní sledované přístroje
61	Systémy pro plánování léčby v radioterapii 3D	Ostatní sledované přístroje
62	Substandardní dozimetrický systém	Ostatní sledované přístroje
63	Automatický vodní fantom	Ostatní sledované přístroje
64	Vyřezávačka stínících bloků	Ostatní sledované přístroje
65	In vivo dozimetrie - polovodičová	Ostatní sledované přístroje
66	In vivo dozimetrie - TLD	Ostatní sledované přístroje
67	Vícelamelový kolimátor (multileaf colimator, MLC)	Ostatní sledované přístroje
68	Portálové zobrazování (portal vision)	Ostatní sledované přístroje
69	Zařízení pro hypertermii zhoubných novotvarů	Ostatní sledované přístroje
70	Biochemické analyzátoři (automaty)	Ostatní sledované přístroje
71	Hemodialyzační přístroje	Hemodialyzační přístroje
72	Magnetická rezonance (tomografy MR) nad 1,5 T	Magnetická rezonance MR
73	Magnetická rezonance (tomografy MR) 1–1,5 T	Magnetická rezonance MR
74	Magnetická rezonance (tomografy MR) pod 1 T (celotělový)	Magnetická rezonance MR
75	Magnetická rezonance (tomografy MR) pod 0,5 T (klouby)	Magnetická rezonance MR
76	Lasery operační a terapeutické	Lasery operační a terapeutické
77	Ventilátory (pro dlouhodobou umělou ventilaci plic)	Ostatní sledované přístroje
78	Hyperbarické komory jednomístné	Hyperbarické komory
79	Hyperbarické komory vícemístné	Hyperbarické komory
80	Přístroje pro mimotělní oběh	Ostatní sledované přístroje
81	Laparoskopy	Laparoskopy
82	Systémy pro neuronavigaci	Ostatní sledované přístroje
83	Duodenoskop	Ostatní sledované přístroje
84	Gastroskop	Ostatní sledované přístroje
85	Koloskop	Ostatní sledované přístroje
86	Rektoskop	Ostatní sledované přístroje
87	Kardiotokograf	Ostatní sledované přístroje
99	Ostatní nad 2 mil.	Jiné blíže nespecifikované