



Praha 17.2.2005

3

Nemocnice České republiky v roce 2004

V důsledku nově přijaté omezující legislativy se v druhé polovině roku 2004 zastavil převod krajských nemocnic na obchodní společnosti vlastněné výhradně krajem. Ve státním sektoru zůstává 30 % veškeré nemocniční kapacity (nemocnice přímo řízené Ministerstvem zdravotnictví a ostatními centrálními orgány). Lůžková kapacita nestátních nemocnic (70 %) je rozdělena mezi zařízení spravovaná krajem (41 %), městem nebo obcí (8 %) a zařízení privátní (21 %).

Koncem roku 2004 existovalo v České republice 197 nemocnic s 65 488 lůžky (z toho 10 % na odděleních ošetrovatelské následné péče). Počet vykázaných lůžek je proti předešlému roku nižší celkem o 1 004. Pokles lůžek akutní péče je vyšší (-1 713) a je kompenzován nárůstem lůžek ošetrovatelské následné péče (+709).

V průběhu roku ukončila činnost jako samostatné zařízení nemocnice následné péče Pod Holým Vrchem (Liberecký kraj, okr. Česká Lípa). Nemocnice Nový Bydžov a.s. (Královéhradecký kraj, okr. Hradec Králové) byla v průběhu roku sloučena s nemocnicí Jičín a.s. Hradecké oční sanatorium ukončilo poskytování akutní lůžkové péče a od 1. ledna 2005 pokračuje v činnosti jen jako samostatné ambulantní zařízení.

Vykázaný nemocniční lůžkový fond (65 488 lůžek) odpovídá téměř výhradně kapacitě, na kterou mají nemocnice uzavřeny smlouvy se zdravotními pojišťovnami (ZP). Svědčí o tom objem lůžkové péče poskytnuté pacientům v některých zařízeních nad rámec jejich maximální lůžkové kapacity. Tato zařízení používají dlouhodobě vyšší počet lůžek, než odpovídá smlouvám se ZP (tzv. trvalé přistýlky).

Ze 197 nemocnic v ČR celkem je 19 zařízení (27 % lůžek) přímo řízeno Ministerstvem zdravotnictví, 63 zařízení (41 % lůžek) je spravováno krajským úřadem, 26 zařízení (8 % lůžek) městem nebo obcí a 83 zařízení (21 % lůžek) je privátních (zřizovatel fyzická nebo právnická osoba vč. církve). Nemocnice mimo rezort zdravotnictví (zřizovatel: ostatní centrální orgány) mají dohromady jen 1 840 lůžek, což představuje méně než 3 % z celkového lůžkového fondu nemocnic ČR.

Při hodnocení využívání lůžkové kapacity nemocnic rozlišujeme *využití lůžek ve dnech* maximální lůžkové kapacity (tj. vč. lůžek dočasně vyřazených z provozu) a *využití lůžek* v % skutečné lůžkové kapacity (tj. po odečtení dnů vyřazení lůžek z provozu z technických nebo personálních důvodů). Nemocnice přímo řízené Ministerstvem zdravotnictví vykázaly v uplynulém roce nejvyšší využití lůžek v % (81,5 %), ve využití lůžek ve dnech jsou na 2. místě, protože vykazují nejvyšší vyřazení lůžek z provozu (7,4 %). Průměrná ošetrovací doba v těchto zařízeních (8,1 dne) odpovídá republikovému průměru, lůžka vykazují nejnižší prostoj, na nového pacienta v nich čeká lůžko schopné provozu v průměru jen

1,8 dne. V těchto nemocnicích poskytujících vedle klasické akutní péče zejména úzce specializovanou akutní péči se v roce 2004 léčilo 27 % všech hospitalizovaných případů.

Nejvyšší využití lůžek ve dnech (281,3) a druhé nejvyšší využití v % (79,9 %) vykázaly v loňském roce nemocnice spravované městem nebo obcí, i když jako jediné z rezortu zdravotnictví zaznamenaly proti předchozímu roku pokles.

Poslední dva roky vykazují nejnižší využití lůžek ve dnech i v % nemocnice privátní (269,8 dní, 77,1 %). Tato skupina zaznamenala v roce 2004 v důsledku převodu části krajských nemocnic na obchodní společnosti navýšení počtu lůžek téměř o 6 000. Protože šlo převážně o lůžka akutní péče, zkrátila se průměrná ošetrovací doba v privátních zařízeních o 0,5 dne na 8,8 dne přesto, že mají i nadále nejvyšší podíl ošetrovatelských lůžek (více než 20).

V členění podle druhu poskytované péče vykazují lůžka akutní nemocniční péče (bez lůžek novorozeneckých) využití v % 78,0, využití ve dnech 268,8. Průměrná délka pobytu pacienta na akutním lůžku je 7,4 dne. Kapacita akutní lůžkové péče klesla v uplynulém roce o 2,8 % (-1 642 lůžek).

Využití lůžek novorozeneckých proti předchozímu roku výrazně vzrostlo ve dnech (z 248,5 na 264,6 dní) i v % (z 69,0 % na 73,5 %). Je to důsledek zvýšené porodnosti u silných ročníků ze 70. let minulého století. Ošetrovací doba na novorozeneckých lůžkách se nezměnila (5,7 dne).

Počet ošetrovatelských lůžek následné péče vzrostl v uplynulém roce o 12 % (+709). Využití lůžek na ošetrovatelských lůžkách dlouhodobě narůstá. V uplynulém roce dosáhlo 317,7 dní z roku, skutečná lůžková kapacita byla využita na 90,2 %.

Nemocnice mimo rezort zdravotnictví, jejichž lůžkový fond představuje jen necelé 3 % všech nemocničních lůžek, vykazují trvale výrazně nižší využití lůžek, než zařízení rezortu zdravotnictví. V roce 2004 byla jejich lůžka využita jen 255 dní z roku, lůžka schopná provozu byla využita jen ze 72 %. Ošetrovací doba v nemocnicích rezortu obrany a spravedlnosti je tradičně delší, než u rezortních zařízení, v minulém roce byla 9,8 dne.

V členění podle velikosti lůžkového fondu vykazují dlouhodobě nejvyšší využití lůžek nemocnice s kapacitou do 100 lůžek (297,3 dny z roku), které však mají téměř polovinu svého lůžkového fondu vyčleněnu pro následnou ošetrovatelskou péči. Druhý nejvyšší podíl lůžek ošetrovatelských vykazují nemocnice s počtem lůžek od 100 do 200 a 2. místo jím náleží i ve využití lůžkového fondu. Potvrzuje se tedy opět výrazná závislost mezi podílem lůžek ošetrovatelských a využitím lůžkového fondu.

Počet hospitalizovaných případů v nemocnicích ČR v posledních třech letech narůstá, ale objem poskytované akutní lůžkové péče v souladu s poklesem lůžek mírně klesá: Nárůst ošetrovatelské péče zhruba odpovídá nárůstu lůžkové kapacity.

Činnost lůžek akutní péče (vč.lůžek novorozeneckých)	Hospitalizovaní	Ošetrovací dny
Rok 2003	2 149 311	16 216 708
Rok 2004	2 185 781	15 939 574

Činnost lůžek následné péče	Hospitalizovaní	Ošetrovací dny
Rok 2003	40 891	1 811 136
Rok 2004	47 278	2 080 463

Vypracovala: Mgr. Jana Tvrdá

Lůžkový fond nemocnic ČR v roce 2004

Rezorty celkem

Obor	Lékaři	Lůžka	Hospitali- zování	Využití lůžek	Ošetř. doba
Interní	1 557,92	12 075	446 329	290,9	8,0
Kardiologický	170,39	696	45 680	279,3	4,2
Revmatologie	10,15	103	1 825	316,0	17,8
Diabetologický	18,48	56	2 029	313,6	8,7
Gastroenterologický	22,20	90	3 962	295,0	6,9
Klinické farmakologie	5,35	27	1 066	310,7	7,9
Geriatrický	36,80	549	7 318	308,2	23,0
Infekční	130,88	1 657	44 353	202,8	7,6
Alergologický	3,00	18	557	294,2	9,5
Tbc a respiračních nem.	175,79	1 622	38 129	266,2	11,7
Nervový	470,64	3 277	109 167	287,6	8,7
Psychiatrický	140,53	1 501	20 878	294,8	21,2
Nemoci z povolání	6,44	53	1 225	219,5	9,5
Dětský vč. novoroz.	606,32	5 105	261 553	239,8	4,8
Ženský vč. novoroz.	764,31	6 163	303 588	241,8	5,0
Samost. novoroz. úseky	115,25	817	34 370	295,6	7,0
Chirurgický ¹⁾	1 433,00	9 860	424 444	270,7	6,3
Neurochirurgický	137,73	666	26 172	293,9	7,5
Plastické chirurgie	44,08	304	15 177	228,8	4,6
Kardiochirurgický	220,35	618	16 968	264,4	9,6
Traumatologický	129,06	718	32 195	290,9	6,5
AR	633,36	787	28 114	280,1	7,6
Ortopedický	415,67	2 744	112 187	279,3	6,8
Urologický	255,06	1 729	83 079	266,1	5,5
Ušní, nosní, krční	274,40	1 778	94 563	241,4	4,6
Foniatrický	2,30	20	540	276,9	10,8
Oční	219,85	1 293	75 352	215,3	3,7
Stomatologický	31,44	212	8 178	207,6	5,4
Kožní	129,34	1 058	23 113	267,7	12,6
Klinické onkologie	57,81	335	16 248	317,9	6,5
Radioterapeutický	108,30	1 131	24 761	259,7	12,0
Nefrologický	17,60	91	3 370	283,9	6,1
Klinické hematologie	45,93	180	4 797	298,6	11,2
Protetický	1,50	30	378	215,1	17,1
Rehabilitační	118,68	1 438	26 367	309,4	17,0
Nukleární medicíny	12,27	112	3 138	231,3	8,3
Léčba popálenin	36,10	153	2 892	255,3	13,5
Intenzivní péče	97,99	255	19 233	289,3	3,8
Následné ošetř. péče ²⁾	210,42	6 167	40 434	320,1	47,9
CELKEM	8 866,69	65 488	2 221 961	273,5	8,1

¹⁾ chirurgie: včetně hrudní, cévní a dětské chirurgie

²⁾ včetně sociální hospitalizace

Využití lůžkového fondu nemocnic v České republice v roce 2004

Rezorty celkem

a) podle velikosti lůžkového fondu

Zařízení s počtem lůžek	Počet zařízení	Využití lůžek ve dnech	Využití lůžek v %	Průměrná ošetrovací doba	Prostoj lůžka schopného provozu	Lůžka celkem	z toho lůžka násł. a oš. péče	% lůž. násł. a oš. péče z celku
do 99	44	297,3	83,3	12,0	2,4	2 194	904	41,2
100 - 199	56	293,0	82,2	10,8	2,3	8 214	2 922	35,6
200 - 299	25	277,4	78,3	7,7	2,1	6 010	429	7,1
300 - 499	31	268,2	77,2	7,2	2,1	12 161	850	7,0
500 - 699	19	264,8	76,3	7,4	2,3	10 649	699	6,6
700 - 999	9	274,9	79,1	8,5	2,2	7 520	531	7,1
1 000 +	13	268,7	80,1	7,9	2,0	18 740	280	1,5
Celkem	197	273,5	79,0	8,1	2,2	65 488	6 615	10,1

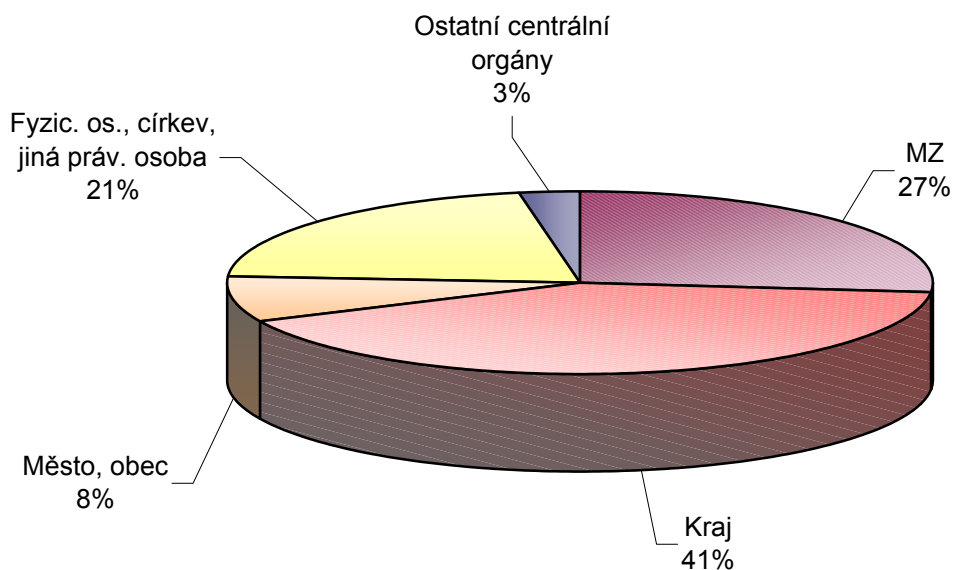
b) podle zřizovatele

Zařízení s počtem lůžek	Počet zařízení	Využití lůžek ve dnech	Využití lůžek v %	Průměrná ošetrovací doba	Prostoj lůžka schopného provozu	Lůžka celkem	z toho lůžka násł. a oš. péče	% lůž. násł. a oš. péče z celku
MZ	19	276,1	81,5	8,1	1,8	17 511	301	1,7
Kraj	63	273,6	78,9	7,7	2,1	27 091	2 672	9,9
Město, obec	26	281,3	79,7	8,8	2,2	5 210	797	15,3
Fyzic. os., církev, jiná práv. osoba	83	269,8	77,1	8,7	2,6	13 836	2 804	20,3
Rezort zdravotnictví	191	274,1	79,3	8,1	2,1	63 648	6 574	10,3
Ostatní centrální orgány	6	254,7	72,1	9,8	3,8	1 840	41	2,2
Rezorty celkem	197	273,5	79,0	8,1	2,2	65 488	6 615	10,1

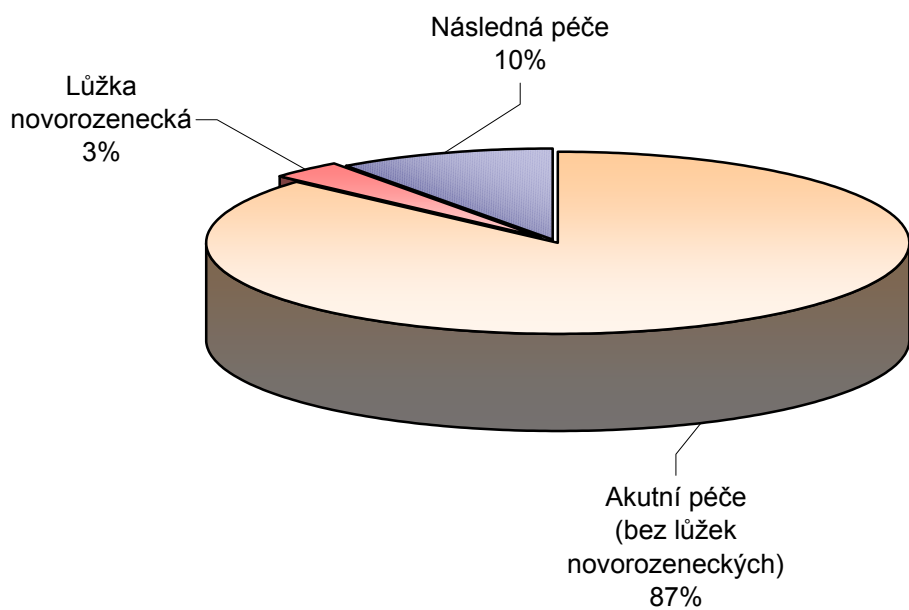
c) podle druhu poskytované péče

Druh péče	Počet lůžek	Využití lůžek ve dnech	Využití lůžek v %	Průměrná ošetrovací doba	Prostoj lůžka schopného provozu
Akutní péče (bez lůžek novorozeneckých)	56 694	268,8	78,0	7,4	2,1
Lůžka novorozenecká	2 179	264,6	73,5	5,7	2,1
Následná péče	6 615	317,7	90,2	44,0	4,8
Celkem	65 488	273,5	79,0	8,1	2,2

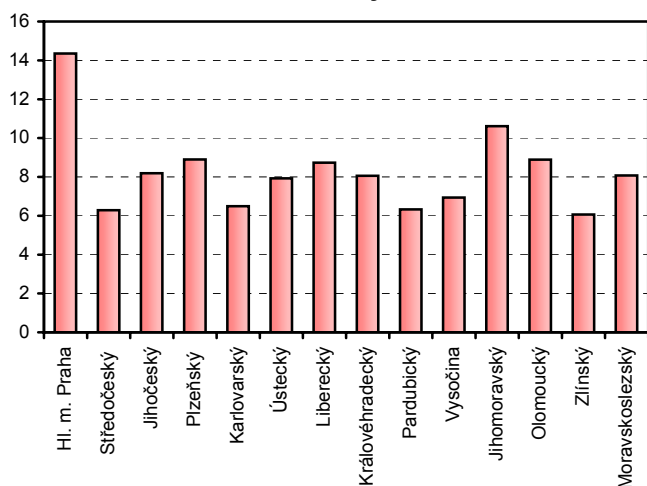
Rozložení nemocničních lůžek podle zřizovatele v roce 2004



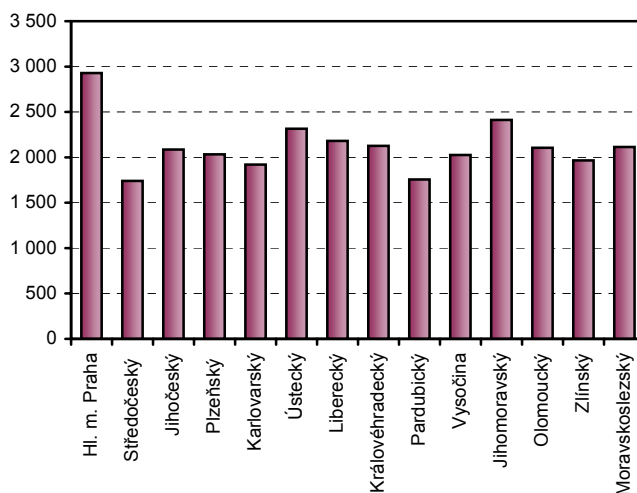
Rozložení nemocničních lůžek podle druhu poskytované péče v roce 2004



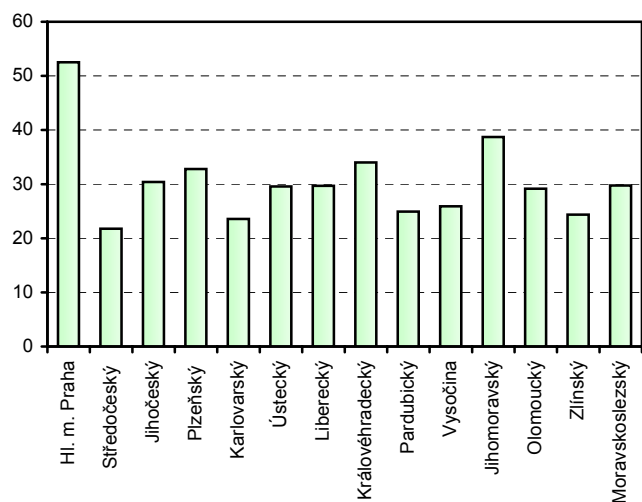
**Lékaři (přepočtený počet)
na 10 000 obyvatel**



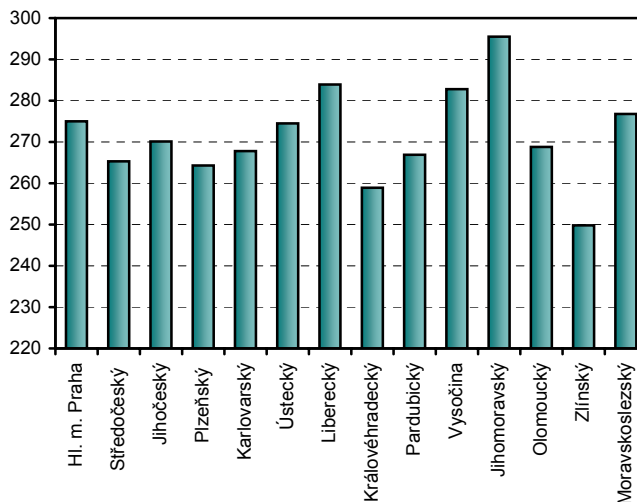
Hospitalizovaní na 10 000 obyvatel



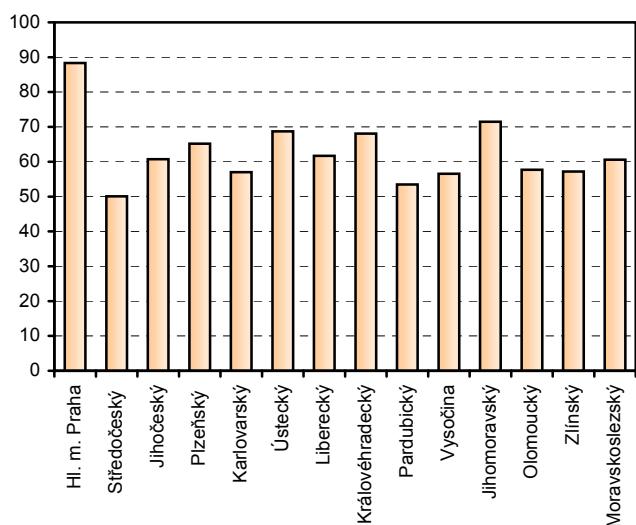
**Sestry u lůžka (přepočtený počet)
na 10 000 obyvatel**



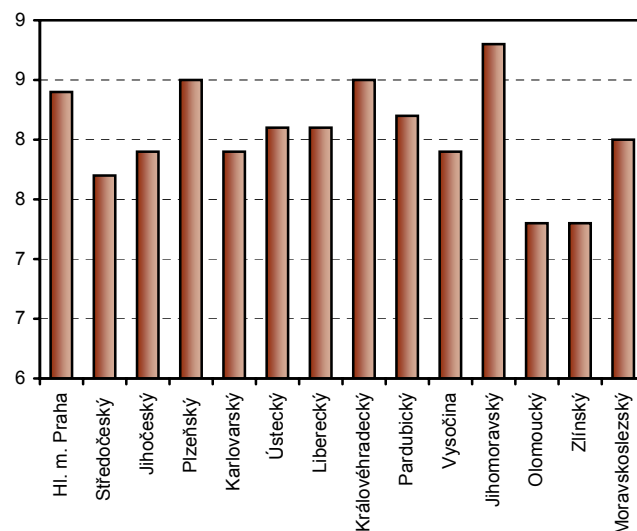
Využití lůžek ve dnech



Lůžka na 10 000 obyvatel



Průměrná ošetrovací doba



Sít' nemocnic k 31.12. 2004

