

Praha 13. 5. 2010

# 14

## Činnost hemodialyzačních středisek v České republice v roce 2009

### *Activity of hemodialysis centres in the CR in the year 2009*

#### Souhrn

V České republice bylo k 31. 12. 2009 evidováno 93 hemodialyzačních středisek s celkem 1 115 dialyzačními lůžky. Jejich činnost zajišťovalo 200 lékařů. Počet provedených výkonů vzrostl proti předchozímu roku o 4 % na 747 tisíc, z čehož 64,5 % tvořily hemodialýzy a 35,2 % hemodiafiltrace. V hemodialyzačních střediscích se v daném roce léčilo přes 10 200 pacientů.

#### Summary

*In the Czech Republic were 93 hemodialysis centres with 1 115 dialysis bed in the whole at 31. 12. 2009. Their activity ensured 200 physicians. The number of executed treatments increased against previous year on 4 % at 747 thousands, whence 64.5 % were hemodialysis and 35.2 % hemodiafiltrations. In hemodialysis centres was treated in that year over 10 200 patients.*

Během roku 2009 přibyla v České republice dvě hemodialyzační střediska (dále HDS), a to ve Středočeském a Olomouckém kraji. Ke konci roku 2009 bylo evidováno celkem 93 hemodialyzačních center. Deset a více center bylo v Hl. městě Praze, Jihomoravském a Moravskoslezském kraji. Kraje Plzeňský, Karlovarský a Liberecký měly každý pouze tři hemodialyzační centra.

Počet lékařů zajišťujících činnost HDS se oproti předchozímu roku téměř nezměnil, zvýšil se počet zdravotnických pracovníků nelékařů bez odborného dohledu (ZPBD) a mírně se snížil počet ostatních odborných pracovníků. Během roku 2009 tedy pracovalo v hemodialyzačních střediscích 200 lékařů, 1 112 pracovníků ZPBD a 94 ostatních odborných pracovníků (jedná se o průměrné roční přepočtené počty). Nejvíce lékařů na jedno HDS (3,6) připadalo v Karlovarském a Pardubickém kraji. Podprůměrných hodnot v počtu lékařů na jedno HDS dosahovaly všechny moravské kraje, zejména pak Moravskoslezský kraj (1,2). V průměru připadalo na jedno hemodialyzační středisko 2,2 lékařů a 12 pracovníků ZPBD. Ostatní odborní pracovníci pracovali pouze v některých hemodialyzačních centrech, nejvíce jich bylo evidováno v Praze, Jihomoravském, Olomouckém a Moravskoslezském kraji.

Zdravotní péče byla v hemodialyzačních centrech během roku 2009 poskytnuta 10 206 pacientům, pětina z nich byla léčena v hemodialyzačních centrech v Praze. Akutní hemodialýza byla provedena u 3 793 pacientů, což představuje průměrně 3,6 osob na 10 tisíc obyvatel ČR. V přepočtu na obyvatelstvo byla akutní hemodialýza prováděna nejvíce v krajích, které slouží jako zázemí zdravotní péče i pro obyvatele sousedních

regionů, tedy v Praze, Plzeňském, Královéhradeckém a Jihomoravském kraji. Pacienti v chronickém programu byli v HDS léčeni hemodialýzou nebo také peritoneální dialýzou. Peritoneální neboli břišní dialýza je čištění krve při selhání ledvin pomocí opakovaného pravidelného napouštění dialyzační tekutiny do břišní dutiny, které si pacient provádí většinou sám v domácím prostředí. Peritoneální dialýza byla v roce 2009 použita pro léčbu u 8,4 % chronicky léčených pacientů. V některých zemích se touto formou léčí podstatně více chronických pacientů (v Kanadě přes 20 %, v Austrálii přes 40 %), což závisí na místních zvyklostech, dostupnosti té které metody a na volbě pacientů. Hemodialýzou se v roce 2009 v chronickém programu léčilo 5 873 pacientů, tedy 5,6 osob z 10 tisíc obyvatel ČR, což je stejný poměr jako v předchozím roce. Nejvíce pacientů léčených hemodialýzou v chronickém programu na 10 tisíc obyvatel bylo v Hl. m. Praze a Karlovarském kraji, nejméně v kraji Středočeském, Zlínském a Moravskoslezském.

Mezi pacienty léčenými v chronickém programu hemodialýzou bylo pouze jedenáct osob mladších 20 let, z nichž pět se léčilo v Praze. Spolu se stárnutím populace ČR se i mezi chronickými pacienty hemodialyzačních center zvyšuje podíl osob nad 65 let. V průměru tvoří tito pacienti přes 55 % všech osob léčených hemodialýzou v chronickém programu. Pouze v Královéhradeckém, Zlínském a Moravskoslezském kraji převládají pacienti mezi 20 a 64 lety. V přepočtu na 10 tisíc obyvatel daného věku se v chronickém programu hemodialýzou léčilo průměrně 3,9 osob ve věku 20 až 64 let a 20,5 osob ve věku 65 a více let. Stejně jako v předchozím roce byl pouze Pardubický kraj jediným regionem, kde bylo hemodialýzou v chronickém programu léčeno více žen než mužů. Jinde mezi pacienty převládali muži, kteří tvořili v průměru 58 % pacientů.

Celkový počet výkonů provedených v roce 2009 v hemodialyzačních centrech oproti předchozímu roku vzrostl o necelá čtyři procenta na 747 tisíc. Tento nárůst byl procentuelně nejvyšší ve Středočeském (9,4 %) a Karlovarském (7,5 %) kraji zatímco na Vysočině a v kraji Jihomoravském došlo dokonce k mírnému poklesu. Nejvíce se ze všech typů výkonů v HDS stále provádějí hemodialýzy (64,5 %), ačkoli se jejich podíl rok od roku snižuje a jsou stále častěji nahrazovány hemodiafiltracemi (35,2 %). Hemodiafiltrace jsou určitou kombinací hemodialýzy a hemofiltrace, jsou finančně náročnější než hemodialýzy, ale pro pacienty jsou šetrnější a také je tato procedura o něco rychlejší. Zmíněný trend je zachycen v grafu Počet provedených hemodialýz a hemodiafiltrací v letech 2007–2009. Výjimkou je pouze Zlínský kraj, kde stále narůstá počet hemodialýz a počet hemodiafiltrací téměř stagnuje.

Ke konci roku 2009 vykazala hemodialyzační centra v České republice 1 115 dialyzačních lůžek a 1 574 hemodialyzačních přístrojů. Oproti předchozímu roku je to o 67 lůžek a 146 přístrojů více. Hemodialyzační lůžka a přístroje nejvíce přibyly v HDS v Praze, Středočeském a Moravskoslezském kraji. Přesto zůstává Středočeský kraj stále regionem s nejnižším počtem dialyzačních lůžek na 100 tisíc obyvatel a Moravskoslezský kraj je v tomto ukazateli nadále pod republikovým průměrem. Dochází ovšem k postupné homogenizaci hodnot mezi jednotlivými kraji.

Na jednom dialyzačním lůžku bylo v roce 2009 provedeno průměrně 669 dialyzačních výkonů (hemodialýzy, hemofiltrace a hemodiafiltrace), což je po předchozím dvouletém nárůstu pokles zhruba na hodnotu z roku 2006. Také v tomto ukazateli se rozdíl mezi jednotlivými kraji postupně zmenšují.

Zpracovala: Mgr. Helena Chodounská

## Personální zajištění a počet hemodialyzačních středisek v roce 2009

Území, kraj	Počet hemodialyzačních středisek	Lékaři			ZPBD		
		Průměrné přepočtené počty	na 10 000 obyvatel	na 1 HDS	Průměrné přepočtené počty	na 10 000 obyvatel	na 1 HDS
Hl. m. Praha	14	40,11	0,32	2,9	179,65	1,45	12,8
Středočeský kraj	8	21,06	0,17	2,6	80,20	0,65	10,0
Jihočeský kraj	7	10,10	0,16	1,4	71,40	1,12	10,2
Plzeňský kraj	3	8,83	0,15	2,9	49,10	0,86	16,4
Karlovarský kraj	3	10,90	0,35	3,6	34,05	1,11	11,4
Ústecký kraj	7	17,72	0,21	2,5	91,05	1,09	13,0
Liberecký kraj	3	5,65	0,13	1,9	47,29	1,08	15,8
Královéhradecký kraj	5	11,93	0,22	2,4	69,51	1,25	13,9
Pardubický kraj	5	18,08	0,35	3,6	56,79	1,10	11,4
Vysočina	5	6,93	0,13	1,4	68,36	1,33	13,7
Jihomoravský kraj	10	16,61	0,14	1,7	120,15	1,04	12,0
Olomoucký kraj	6	9,79	0,15	1,6	64,51	1,00	10,8
Zlínský kraj	5	7,53	0,13	1,5	54,81	0,93	11,0
Moravskoslezský kraj	12	14,95	0,12	1,2	125,41	1,00	10,5
Česká republika	93	200,19	0,19	2,2	1 112,28	1,06	12,0

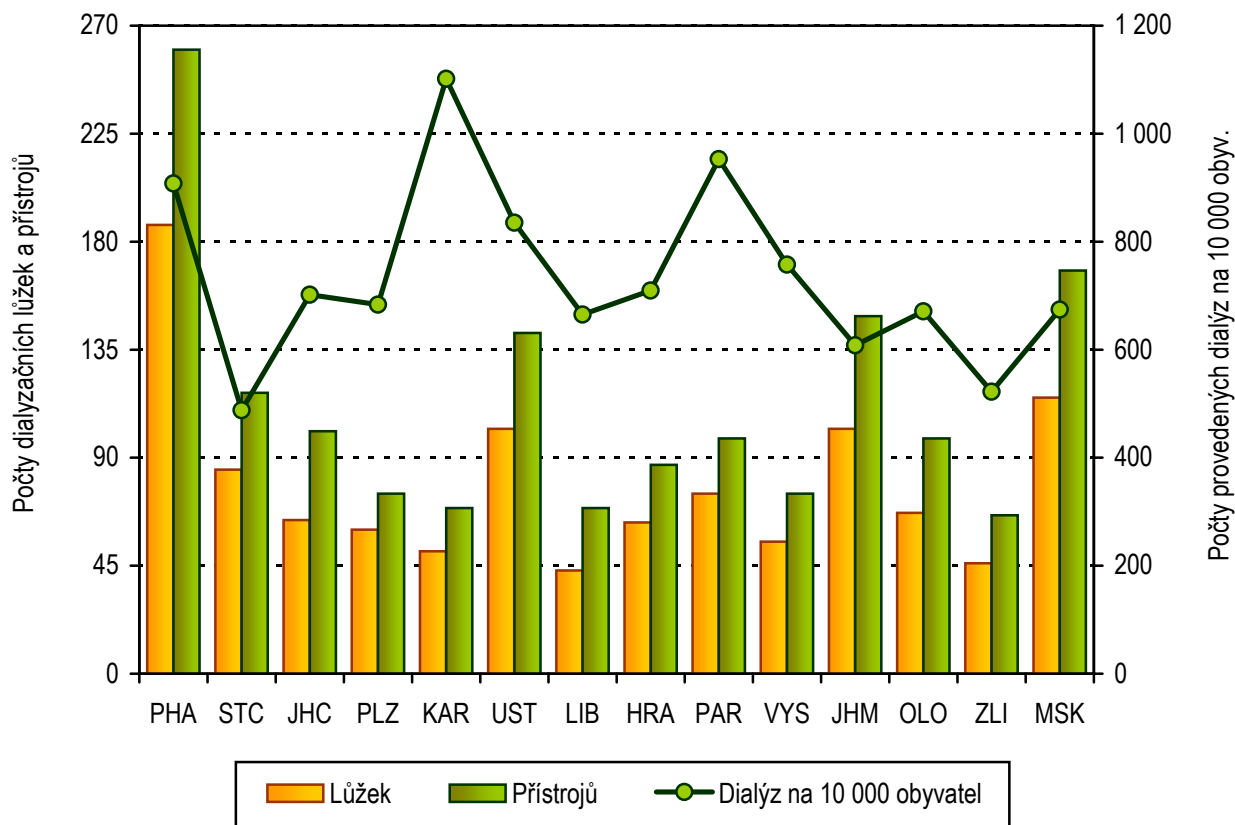
## Počet léčených pacientů a provedených výkonů v roce 2009

Území, kraj	Počet pacientů léčených						Počet výkonů
	v programu akutním		v programu chronickém				
	hemodialýzou		hemodialýzou		peritoneální dialýzou		
	celkem	na 10 000 obyvatel	celkem	na 10 000 obyvatel	celkem	na 10 000 obyvatel	
Hl. m. Praha	1 110	8,9	930	7,5	129	1,0	113 754
Středočeský kraj	143	1,2	414	3,3	16	0,1	60 491
Jihočeský kraj	178	2,8	405	6,4	25	0,4	44 697
Plzeňský kraj	298	5,2	296	5,2	30	0,5	39 098
Karlovarský kraj	69	2,2	224	7,3	15	0,5	33 923
Ústecký kraj	227	2,7	547	6,5	63	0,8	69 850
Liberecký kraj	140	3,2	239	5,5	28	0,6	29 266
Královéhradecký kraj	260	4,7	315	5,7	29	0,5	39 373
Pardubický kraj	125	2,4	332	6,4	36	0,7	49 235
Vysočina	135	2,6	333	6,5	18	0,3	39 030
Jihomoravský kraj	441	3,8	601	5,2	69	0,6	70 087
Olomoucký kraj	169	2,6	356	5,5	19	0,3	43 130
Zlínský kraj	140	2,4	270	4,6	10	0,2	30 873
Moravskoslezský kraj	358	2,9	611	4,9	53	0,4	84 255
Česká republika	3 793	3,6	5 873	5,6	540	0,5	747 062

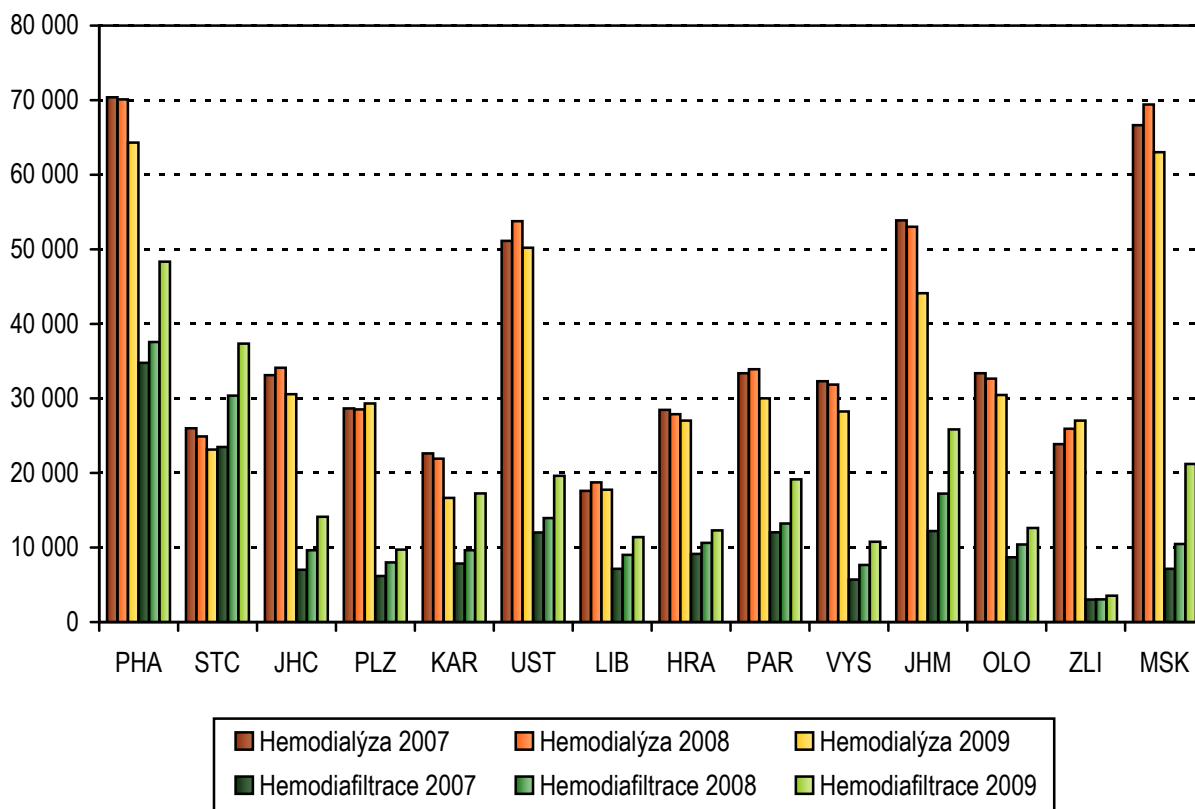
## Činnost hemodialyzačních středisek v roce 2009

Území, kraj	Počet dialyzačních lůžek		Počet hemodialyzačních přístrojů	Počet provedených dialýz		
	celkem	na 100 000 obyvatel		celkem	na 10 000 obyvatel	na 1 úvazek lékaře
Hl. m. Praha	187	15,0	260	112 823	907,7	2 812,8
Středočeský kraj	85	6,9	117	60 491	488,0	2 872,3
Jihočeský kraj	64	10,0	101	44 697	701,7	4 425,4
Plzeňský kraj	60	10,5	75	39 037	683,4	4 421,0
Karlovarský kraj	51	16,6	69	33 923	1 101,5	3 112,2
Ústecký kraj	102	12,2	142	69 838	835,3	3 941,2
Liberecký kraj	43	9,8	69	29 141	665,0	5 157,7
Královéhradecký kraj	63	11,4	87	39 337	709,4	3 297,3
Pardubický kraj	75	14,5	98	49 157	952,9	2 718,9
Vysočina	55	10,7	75	39 030	757,4	5 632,0
Jihomoravský kraj	102	8,9	149	69 951	608,3	4 211,4
Olomoucký kraj	67	10,4	98	43 069	670,9	4 399,3
Zlínský kraj	46	7,8	66	30 873	522,1	4 100,0
Moravskoslezský kraj	115	9,2	168	84 231	674,2	5 634,2
Česká republika	1115	10,6	1 574	745 598	710,7	3 724,5

**Počty dialyzačních lůžek, hemodialyzačních přístrojů a provedených dialýz na 10 000 obyvatel v roce 2009**



### Počet provedených hemodialýz a hemodiafiltrací v letech 2007–2009



### Vývoj počtu dialyzačních lůžek na 100 tisíc obyvatel a počtu provedených dialýz na 1 dialyzační lůžko

