



Praha 22. 6. 2009

22

Činnost oboru radiologie a zobrazovacích metod v roce 2008

Activity of section of radiology and visual methods in the year 2008

Souhrn

Tato Aktuální informace popisuje činnost zdravotnických zařízení v oboru radiologie a zobrazovacích metod. Zdrojem dat jsou roční výkazy o činnosti zdravotnických zařízení A (MZ) 1-01, které vyplňují a předkládají ÚZIS ČR oddělení a pracoviště zdravotnických zařízení jako součást programu statistických zjišťování ministerstva zdravotnictví ČR.

Návratnost výkazů radiologie byla 96 % a celkem tak byla zpracována data za 542 zpravodajských jednotek. Činnost v oboru radiologie a zobrazovacích metod zajišťovalo 1 368,25 lékařů a 3 396,47 ostatních zdravotnických pracovníků. V odděleních a pracovištích radiologie bylo provedeno 13 330 603 vyšetření.

Summary

This topical information describes performance of health care institutions in the radiology and visual methods section. The data comes from reports on activities of health establishments A (MZ) 1-01, which are filled in and handed to UZIS CR by departments of health care facilities within the Program of statistical acquisition of Ministry of Health.

The return rate of radiology reports was 96 %, in total there were 542 reporting units involved in the data collection process. Activities of health care institutions in the radiology and visual methods section were performed by 1 368.25 physicians and 3 396.47 other health care workers. There were 13 330 603 examinations performed in departments of radiology.

V roce 2008 bylo zařazeno do zpracování 564 zdravotnických zařízení a výkaz vyplnilo 542 zařízení, tj. necelých 96,1 %. Z tohoto počtu bylo 227 samostatných ordinací lékařů specialistů, dalších 179 působilo v ambulantních částech nemocnic, 116 v ostatních ambulantních zařízeních a zbývajících 20 bylo v odborných léčebných ústavech či jiných lůžkových zařízeních.

V roce 2008 byl na výkaz o činnosti přidán nový ukazatel „průměrný roční přepočtený počet pracovníků (včetně smluvních)“, který je součtem přepočteného počtu pracovníků celkem za jednotlivé měsíce sledovaného období dělený počtem měsíců sledovaného období. Všechny ukazatele, které se vztahují k počtu pracovníků, jsou přepočítány k tomuto novému ukazateli. Pro srovnání úvazků pracovníků s předchozím rokem je ale používán ukazatel „přepočtené počty“ stejně jako v předchozích aktuálních informacích.

Činnost na ambulantních odděleních a pracovištích radiologie zajišťovalo v roce 2008 celkem 1 368,25 lékařů (průměrný roční přepočtený počet pracovníků včetně smluvních pracovníků) a 3 396,47 ostatních zdravotnických pracovníků. Z tohoto bylo 3 121,62 zdravotnických pracovníků nelékařů s odbornou způsobilostí (ZPBD), dalších 107,87 úvazků patřilo ostatním odborným pracovníkům a zbývajících 166,98 úvazků zdravotnickým pracovníkům ZPSZ a JOP, z nichž 6 % (tj., 10,17 úvazků) tvořili radiologičtí fyzici. Ve

srovnání s rokem 2007 došlo k nepatrnému nárůstu úvazků odborných pracovníků, a to o více než 3 %. Na jedno oddělení či pracoviště tak v roce 2008 připadalo 2,52 úvazku lékaře a 6,27 úvazku ostatních zdravotnických pracovníků. Od roku 2003 vzrostl v oboru radiologie počet lékařů v přepočtu na úvazky o 88,01 úvazků, tj. o 7 % i počet úvazků ostatních zdravotnických pracovníků, a to o více než 5 % (o 174,3 úvazku). Celkově tak oproti roku 2003 vzrostl v přepočtu na zdravotnické zařízení počet úvazků lékařů o necelých 9 % a ostatního zdravotnického personálu o více než 7 %. Z počtu vykázaných lékařů mělo více než 81 % specializaci v oboru radiologie a zobrazovacích metod. Ze zdravotnických pracovníků ZPBD činili 83 % radiologičtí asistenti. Lékaři a radiologičtí asistenti tvořili 83 % všech úvazků zdravotnického personálu na odděleních a pracovištích radiologie.

Vykázaná radiologická pracoviště disponovala celkem 1 524 vyšetřovny a v přepočtu na jedno pracoviště tak vycházely necelé 3 vyšetřovny na pracoviště.

Protože se v roce 2007 změnila kódy vykazovaných výkonů v radiologii z kódů podle číselníku VZP na kódy ERTIN_CZ podle radiologické společnosti, mají některá oddělení radiologie problémy s jejich vykazováním. Tím došlo k tomu, že bylo na odděleních radiologie vykázáno méně výkonů než vyšetření, a to 13 074 tisíc výkonů v rámci 13 331 tisíc vyšetření (z toho 68 % bylo provedeno u ambulantně léčených osob a 32 % u hospitalizovaných pacientů). Z celkového počtu oddělení radiologie dvě třetiny vykázaly vyšší počet výkonů nebo aspoň stejný počet vyšetření a výkonů. U těchto zařízení se dá předpokládat, že byly výkony vykázány správně a můžeme u nich vypočítat průměrný počet výkonů na 1 vyšetření, což je 1,04 výkonů na vyšetření. Pokud celkový počet vyšetření vynásobíme tímto koeficientem, můžeme získat představu o skutečném počtu provedených výkonů za rok 2008, který by byl přibližně 13 850 tisíc.

Největší podíl na provedených vyšetřeních měla konvenční RTG, a to 61 %. Druhá nejčastější vyšetření byla ultrasonografická (20 %). Mamografická i CT vyšetření se podílela každá přibližně 6 % na celkovém počtu. Ostatní druhy vyšetření dosahovaly méně než 3 % z celkového počtu vyšetření. Oproti roku 2003 lze pozorovat zvyšující se podíl vyšetření na CT přístrojích (o 1,2 procentního bodu), magnetickou rezonancí (o 0,9) a také mamografických vyšetření (o 0,9). Naopak za stejné období poklesl podíl vyšetření konvenčními RTG, a to o 3 procentní body.

V roce 2008 připadalo na 100 obyvatel ČR průměrně 128 vyšetření, což je stejně jako v roce 2007. Z hlediska regionální diference vykázala nejvyšší počet vyšetření na 100 obyvatel Hl. m. Praha (176). Výrazněji nadprůměrné počty výkonů na obyvatele dále vykázal Jihomoravský kraj (147) a Královéhradecký kraj (145). Naopak významně podprůměrné počty s méně než jedním vyšetřením v přepočtu na 1 obyvatele byly ve Středočeském kraji. Tyto rozdíly vypovídají spíše o rozmístění, kapacitě a spádovosti těchto zdravotnických zařízení než o potřebě vyšetření v jednotlivých krajích.

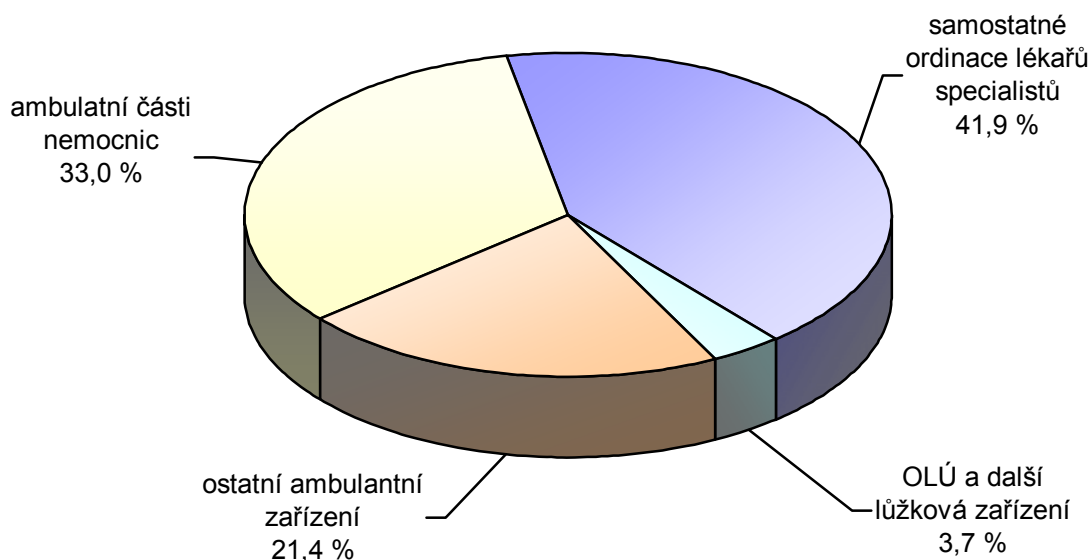
Z hlediska hodnocení výkonnosti či zatížení pracovišť radiologie lze porovnávat počet vyšetření na zaměstnance. V roce 2008 připadalo na jednoho zdravotnického pracovníka 54 vyšetření týdně, což je o 2 vyšetření více než v roce 2001 a o 1 vyšetření méně než v roce 2007. Zvýšenou výkonnost zařízení vykazuje kraj Vysočina s 64 vyšetřeními týdně v přepočtu na jeden úvazek zaměstnance. Nadprůměrný počet s 63 vyšetřeními na zaměstnance týdně dále vykázal Liberecký kraj a s 61 vyšetřeními Karlovarský kraj. Naopak výrazněji podprůměrné počty byly v Hl. m. Praze (44 vyšetření) a v Královéhradeckém kraji (50 vyšetření na zaměstnance). Je nutné ovšem dodat, že tyto hodnoty také ovlivňuje struktura náročnosti prováděných vyšetření jak z personálního, tak i z časového hlediska.

Činnost zdravotnických zařízení v oboru radiologie a zobrazovacích metod je do jisté míry závislá také na přístrojovém vybavení, což se následně odráží i ve výše uvedených hodnotách. Průměrně připadlo na 100 tisíc obyvatel 13 RTG přístrojů, 6,5 ultrasonografů

(UZ), 5 skiaskopicko-skiagrafických přístrojů, 1,2 CT přístrojů a mamografů. Na jeden přístroj pro magnetickou rezonanci (MR), kterých bylo v ČR celkem vykázáno 44 (o 3 přístroje víc než v předcházejícím roce), připadá 238 tisíc obyvatel. Nejrozsáhlejším vybavením na 100 tisíc obyvatel disponovalo Hl. m. Praha, a to především počtem RTG přístrojů (19,6), angiokompletů (1,1) a MR přístrojů (1,1). Královéhradecký kraj předčil ostatní v počtu UZ přístrojů (10,5) a spolu s Karlovarským a Libereckým krajem i v počtu mamografů (1,6). Naopak celkově nejslabší přístrojovou vybaveností disponoval Středočeský a Zlínský kraj, a to především v počtu RTG přístrojů (9,7 resp. 9,6).

Vypracovala: Ing. Blanka Nechanská

Oddělení a pracoviště radiologie podle druhu zdravotnického zařízení v ČR v roce 2008



Radiologická oddělení a pracoviště a jejich personální zajištění v krajích ČR v roce 2008

Kraje	Oddělení a pracoviště		Průměrný roční přepočtený počet úvazků zdravotnických pracovníků			
	počet zařízení	počet vyšetřoven na zařízení	lékaři	ZPBD ¹⁾	ZPSZ a JOP ¹⁾	ost. odborní pracovníci
Hl. m. Praha	63	3,4	283,31	555,05	73,86	23,73
Středočeský	60	1,7	113,86	227,84	11,85	6,70
Jihočeský	28	2,9	58,19	153,27	1,62	2,00
Plzeňský	36	2,3	84,40	202,25	8,12	2,60
Karlovarský	17	2,0	31,80	72,81	6,88	4,00
Ústecký	41	2,1	74,10	211,32	17,63	13,75
Liberecký	25	2,8	47,70	123,08	1,26	3,00
Královéhradecký	38	3,5	97,12	203,74	2,20	2,50
Pardubický	36	1,9	67,40	153,79	2,08	-
Vysočina	24	2,6	43,57	107,80	20,40	9,00
Jihomoravský	59	3,3	178,80	394,63	5,75	11,00
Olomoucký	35	3,2	88,29	216,50	3,00	1,00
Zlínský	21	3,3	59,09	122,30	9,00	7,59
Moravskoslezský	59	3,6	140,62	377,24	3,33	21,00
ČR	542	2,8	1 368,25	3 121,62	166,98	107,87

¹⁾ Nelékařští pracovníci dle zákona č. 96/2004 Sb.

ZPBD - zdravotničtí pracovníci nelékaři s odbornou způsobilostí bez odborného dohledu (§ 5–§ 21)

ZPSZ - zdravotničtí pracovníci nelékaři s odbornou a specializovanou způsobilostí bez odb. dohledu (§ 22–§ 28)

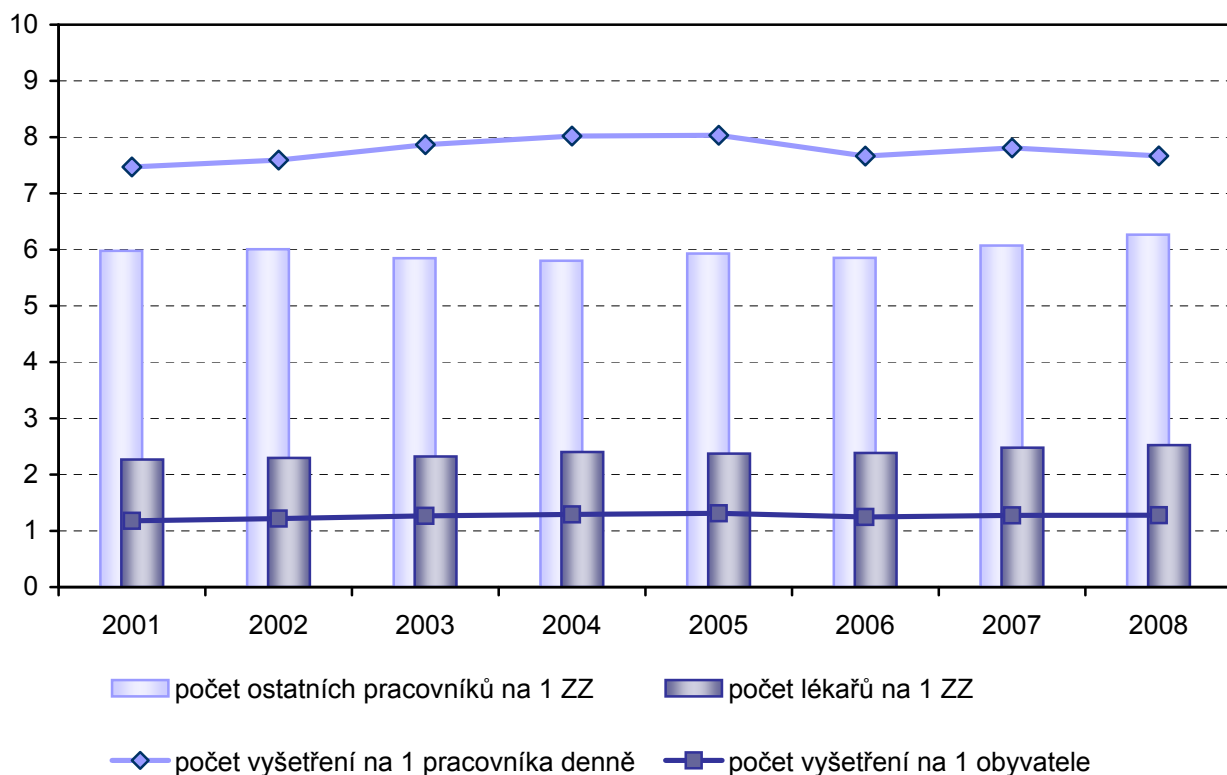
JOP - jiní odborní pracovníci ve zdravotnictví (§ 43)

ZPOD - zdravotničtí pracovníci nelékaři pod odborným dohledem nebo přímým vedením (§ 29–§ 42)

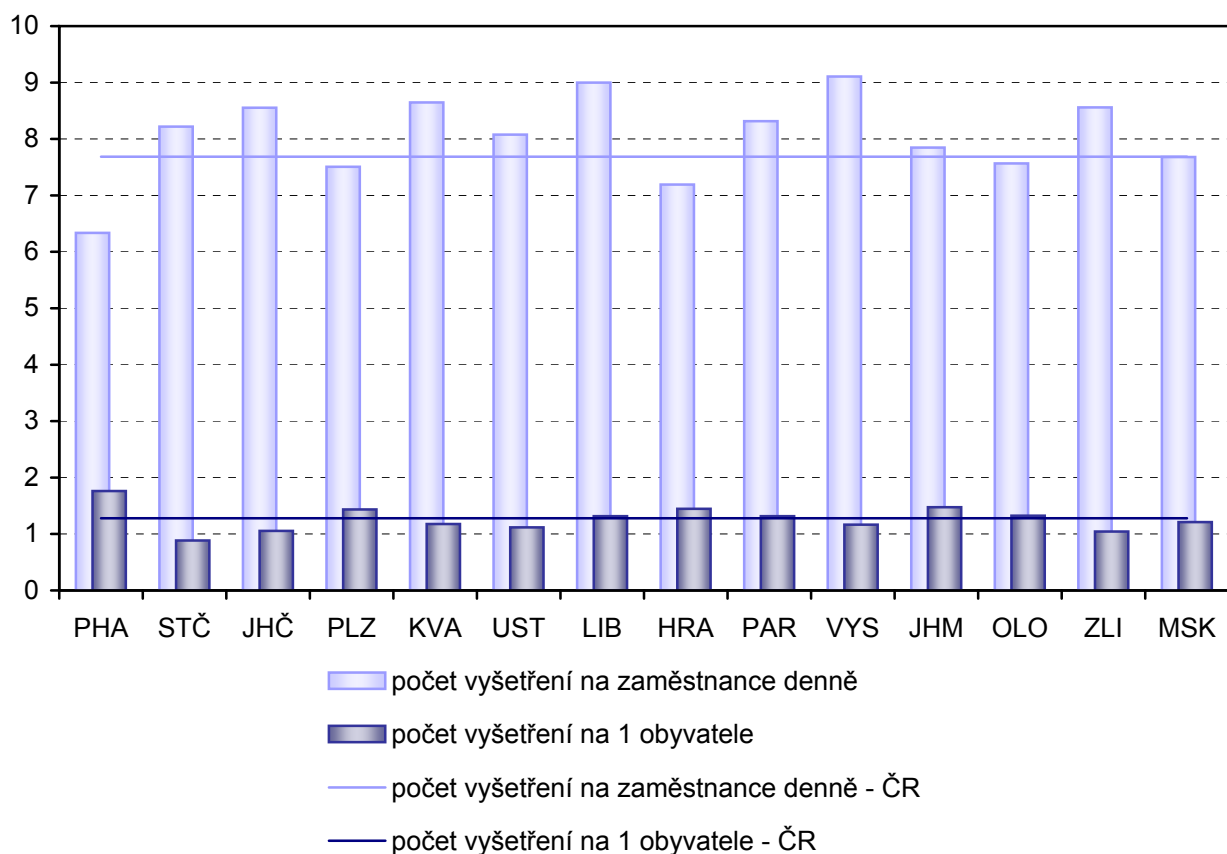
Činnost radiologických oddělení a pracovišť v krajích ČR v roce 2008

Kraje	Počet provedených vyšetření		Počet vykázaných výkonů u pacientů			
			hospitalizovaných		ambulantně léčených	
	absolutně	na úvazek	absolutně	na 100 obyv.	absolutně	na 100 obyv.
Hl. m. Praha	2 158 565	2 306	501 458	40,9	1 626 809	132,8
Středočeský	1 077 931	2 992	318 176	26,1	820 664	67,4
Jihočeský	669 559	3 113	233 096	36,7	425 260	67,0
Plzeňský	812 682	2 733	282 534	49,9	513 656	90,7
Karlovarský	363 541	3 148	98 377	31,9	257 506	83,4
Ústecký	931 532	2 940	327 631	39,3	541 750	64,9
Liberecký	573 325	3 275	70 242	16,1	434 830	99,8
Královéhradecký	800 068	2 618	280 649	50,7	508 037	91,8
Pardubický	675 798	3 027	89 699	17,5	479 638	93,4
Vysočina	599 152	3 314	163 880	31,9	449 116	87,3
Jihomoravský	1 685 617	2 856	723 974	63,3	907 705	79,4
Olomoucký	850 454	2 754	144 081	22,4	715 682	111,5
Zlínský	616 910	3 116	266 922	45,2	350 919	59,4
Moravskoslezský	1 515 469	2 795	639 095	51,1	902 567	72,2
ČR	13 330 603	2 798	4 139 814	39,7	8 934 139	85,7

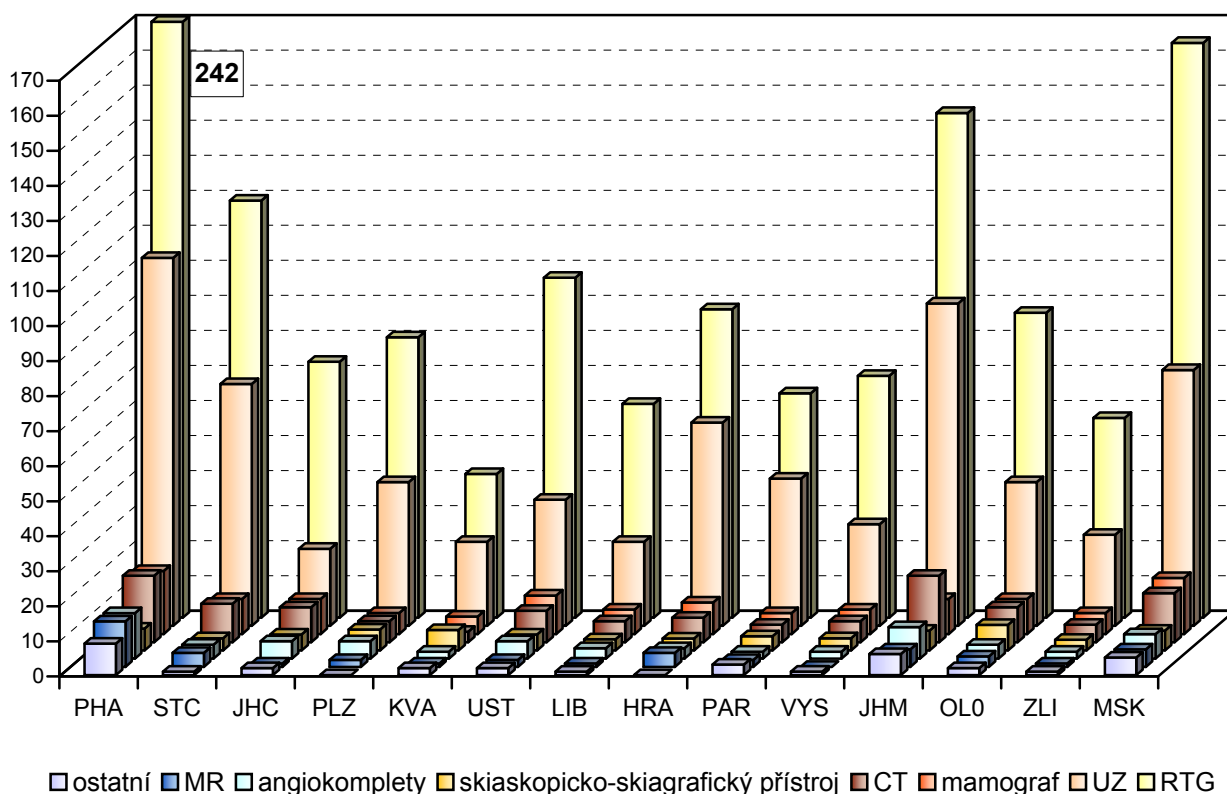
Vývoj ukazatelů v oboru radiologie a zobrazovacích metod v ČR v letech 2001–2008



Činnost radiologických oddělení a pracovišť v krajích ČR v roce 2008



Přístrojové vybavení pracovišť radiologie podle krajů v roce 2008



Struktura vyšetření na odděleních radiologie a zobrazovacích metod v ČR v roce 2008

