



Praha 24. 6. 2009

24

Činnost logopedických pracovišť v ČR v roce 2008

Activity of branch of logopaediology in the CR in the year 2008

Souhrn

V krajích České republiky připadalo v roce 2008 průměrně 3,19 klinických logopedů na sto tisíc obyvatel. Počet ošetření se mezi roky 2007 a 2008 zvýšil. Nejčastějšími poruchami u osob ve věku 0–19 let jsou poruchy mluvních funkcí. U osob starších 20ti let jsou nejčastější poruchy řeči provázející onemocnění.

Summary

In the regions of the Czech Republic there were in 2007 on the average 3.19 speech therapists per 100 000 inhabitants. The number of examinations increased during the period 2007–2008. Most frequent in persons in the age group 0 to 19 years are speech function disorders. In persons above twenty years old are most frequent speech disorders diseases.

Zdrojem dat pro tuto Aktuální informaci je Roční statistický výkaz o činnosti zdravotnických zařízení pro obor logopedie, který byl zahrnut do Programu statistických zjišťování Ministerstva zdravotnictví. Výkaz vyplňují samostatně všechna logopedická pracoviště včetně ambulantních částí nemocnic, bez ohledu na jejich zřizovatele.

Počet samostatných logopedických pracovišť, která odevzdala tento výkaz, zůstal v roce 2008 stejný jako v roce 2007 (308), procento sběru dat bylo 96 %. Zvýšil se ale počet klinických logopedů (409 oproti 400 v roce 2007) a jejich úvazků (339,15 oproti 333,97 v roce 2007). Nově se od roku 2008 sleduje také průměrný roční přepočtený počet pracovníků (úvazků), v roce 2008 to bylo 332,8 klinických logopedů.

Ve srovnání s rokem 2007 došlo ke zvýšení počtu ošetření-vyšetření (dále jen návštěv, konzultací) u klinického logopeda, nárůst zhruba o devět tisíc. Celkový počet konzultací v roce 2008 činil téměř 879 tisíc. Počet ošetření připadající na 1 průměrný roční úvazek klinického logopeda byl v tomto roce 2 640. Nejvíce konzultací na 1 klinického logopeda vykazovaly kraje Jihomoravský (3 459) a Vysočina (3 393). Naopak nejmenší počet návštěv u klinického logopeda byl zaznamenán v Praze (1 953) a Olomouckém kraji (2 103).

Republikový průměr, co se týče počtu návštěv u klinického logopeda přepočtených na tisíc obyvatel, zůstal stejný jako v roce 2007 (84,2). Z hlediska regionálního srovnání dosáhl prvenství v počtu konzultací na tisíc obyvatel kraj Jihomoravský (141), další v pořadí byla Praha se 102 konzultacemi na stejný počet obyvatel. Oproti tomu kraj Ústecký měl pouze 45 návštěv na tisíc obyvatel.

V roce 2008 bylo u klinických logopedů léčeno o více než dva a půl tisíce osob více než v roce 2007 (nárůst o 2 %). Na jeden průměrný roční úvazek klinického logopeda

připadalo v roce 2008 v ČR 400 léčených pacientů, s maximálním počtem v kraji Jihomoravském (704) a minimem v kraji Olomouckém (249).

Celkem bylo v tomto roce léčeno necelých 133 tisíc pacientů, z nich bylo 38 % nově zařazeno do evidence (vstupní vyšetření) a 28 % tvořili pacienti, u kterých byla ve sledovaném období ukončena léčba. Byli sem započítáni i pacienti, kteří ze své vůle přestali navštěvovat klinického logopeda.

Ve sledovaném roce připadalo na tisíc osob v České republice 12,66 léčených osob. Pod hranicí 10 léčených osob na tisíc obyvatel byly kraje Vysočina, Zlínský, Ústecký a Liberecký. Maximální počet léčených osob na tisíc obyvatel byl zjištěn naopak v kraji Jihomoravském (26,20).

Z celkového počtu poruch léčených na logopedických pracovištích v roce 2008 (159 721) bylo 94 % do věku 19 let a pouze 6 % připadalo na populaci starší 20ti let.

Pacienti ve věku 0–19 let byli léčeni převážně pro poruchy mluvních funkcí (51 %), z nichž většinu tvoří dyslalie (porucha řeči, jejíž podstatou je porucha artikulace nebo vypouštění některých hlásek; hlásky jsou vyslovovány chybně nebo jsou nahrazovány jinými hláskami), v přepočtu na tisíc osob příslušného věku to bylo 36 pacientů. Následovali pacienti s poruchou vývoje řeči 30 % (21 pacientů na tisíc osob, většinu tvořil opožděný vývoj řeči), a pacienti s poruchou řeči provázející onemocnění 10 % (7 pacientů na stejný počet obyvatel, většinu představovala LMD - lehká mozková dysfunkce).

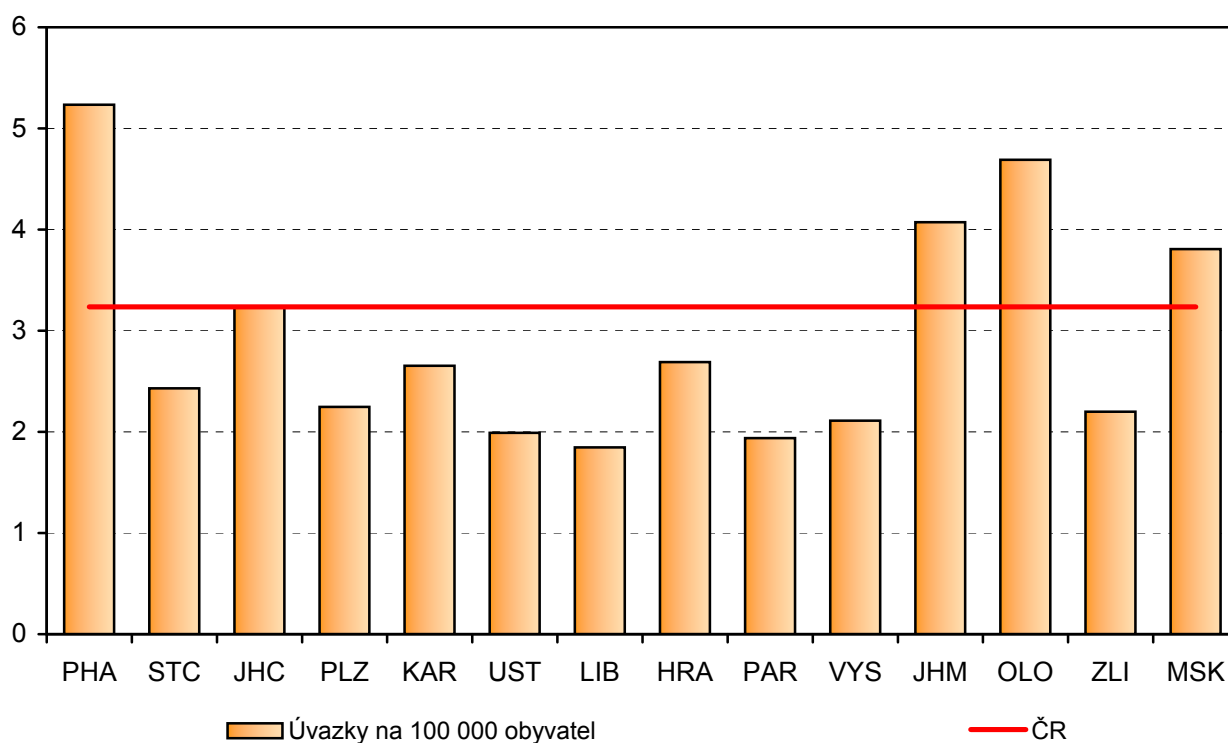
Pacienti starší 20ti let byli léčeni převážně pro poruchy řeči vzniklé v důsledku jiného onemocnění (61 %), nejčastěji se jednalo o afázii (narušení již vyvinuté schopnosti porozumění a produkce řeči; vzniká po organickém poškození, zpravidla levé mozkové hemisféry, kde je centrum řeči, nejčastější příčinou jsou cévní mozkové příhody, úrazy hlavy, nádory mozku nebo degenerativní onemocnění), následovali pacienti s poruchou mluvních funkcí (18 %), kde většinu tvořila dyslalie. S poruchou vývoje řeči bylo léčeno 9 % pacientů.

Vypracovala: Mgr. Jana Wiesnerová

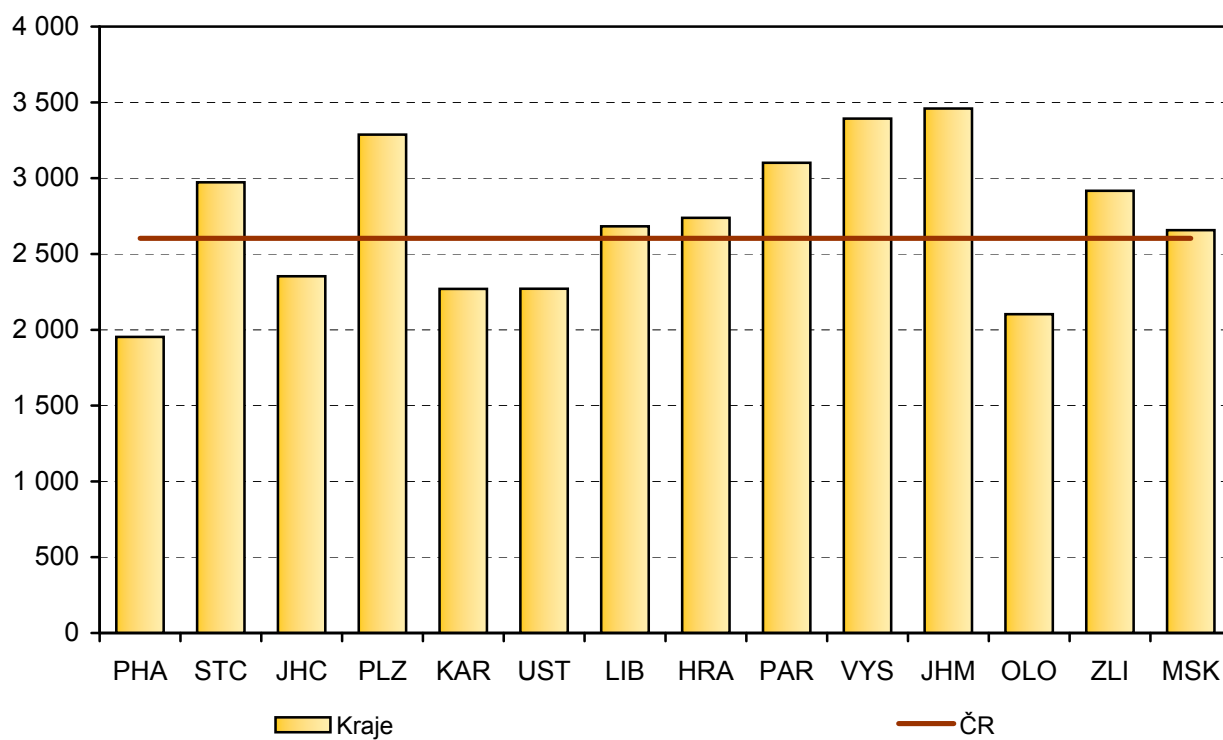
Činnost logopedických pracovišť v roce 2008

Území, kraj	Kliničtí logopedi k 31.12. (přepočtený počet)	Kliničtí logopedi (průměrný roční přepočtený počet)	Počet konzultací klinických logopedů		Počet léčených osob ve sledovaném roce		
			celkem	na 1 průměrný roční úvazek klinického logopeda	celkem	na 1 průměrný roční úvazek klinického logopeda	na 1 000 obyvatel
Hl. m. Praha	69,10	64,13	125 263	1 953	18 751	292	15,24
Středočeský	29,66	29,58	87 931	2 973	12 799	433	10,02
Jihočeský	21,65	20,55	48 353	2 353	8 526	415	12,54
Plzeňský	12,66	12,72	41 815	3 287	5 872	462	10,44
Karlovarský	8,19	8,19	18 591	2 270	3 086	377	10,19
Ústecký	16,60	16,60	37 702	2 271	6 375	384	7,60
Liberecký	8,05	8,05	21 591	2 682	3 476	432	8,72
Královéhradecký	14,90	14,89	40 777	2 739	5 909	397	11,55
Pardubický	9,96	9,96	30 888	3 101	3 524	354	11,02
Vysočina	10,86	10,86	36 849	3 393	5 072	467	9,60
Jihomoravský	46,82	46,57	161 093	3 459	32 779	704	26,20
Olomoucký	30,10	30,10	63 299	2 103	7 494	249	12,44
Zlínský	13,00	13,00	37 916	2 917	4 214	324	7,07
Moravskoslezský	47,60	47,60	126 475	2 657	15 368	323	11,88
ČR	339,15	332,80	878 543	2 640	133 245	400	12,66

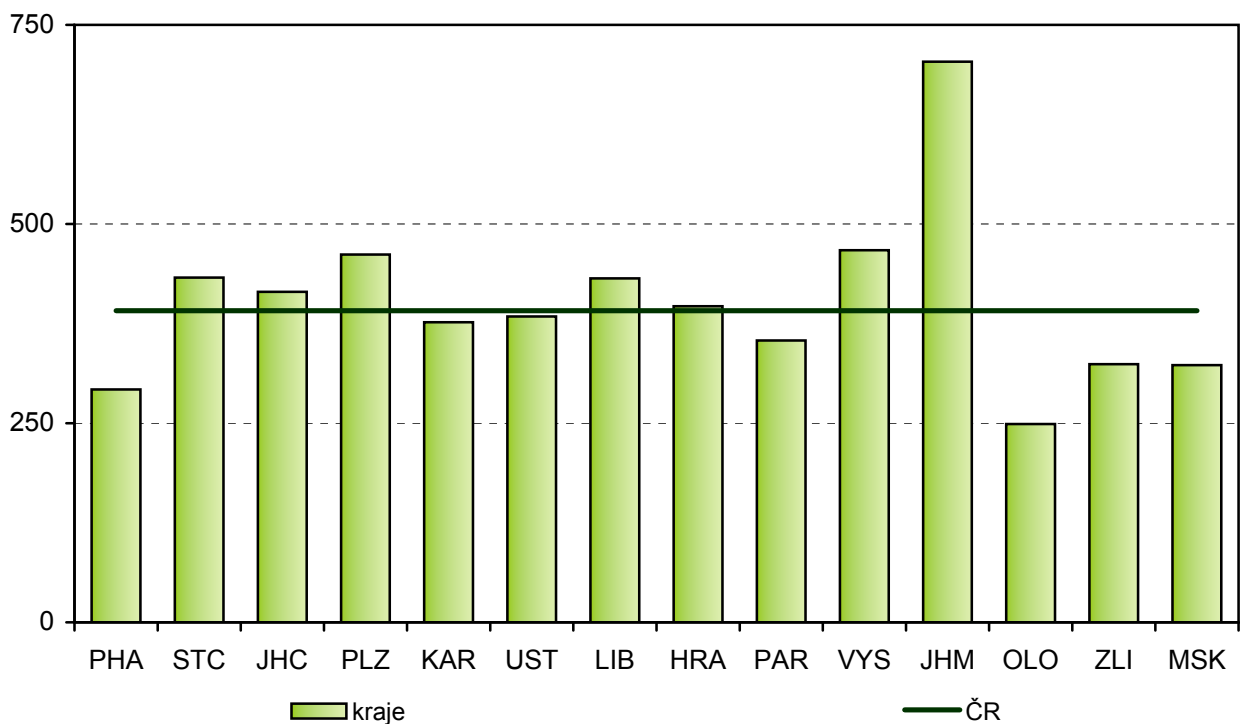
Počet úvazků klinických logopedů na 100 000 obyvatel



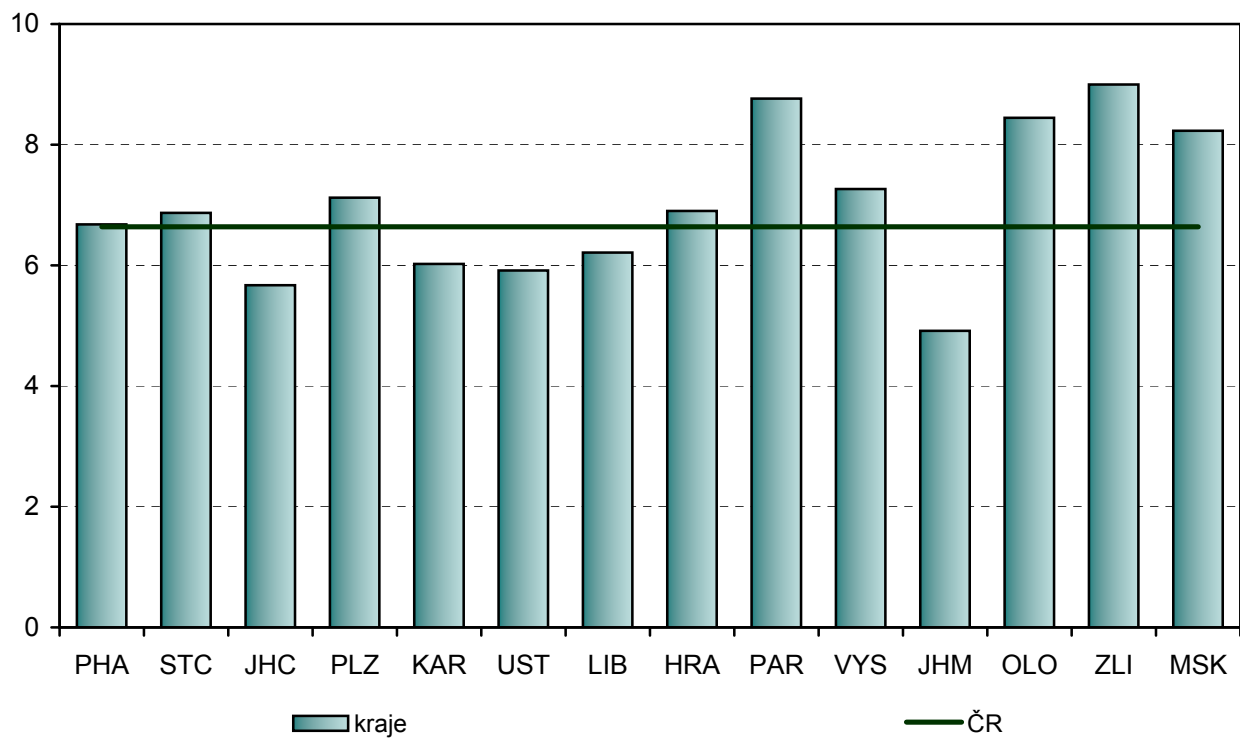
Počet konzultací na 1 klinického logopeda



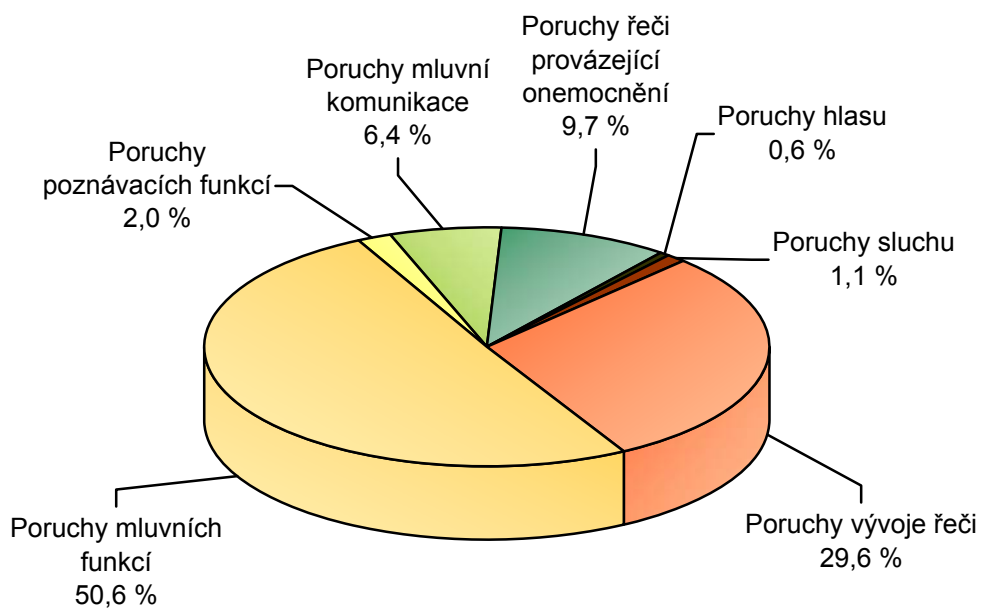
Počet léčených pacientů na 1 klinického logopeda



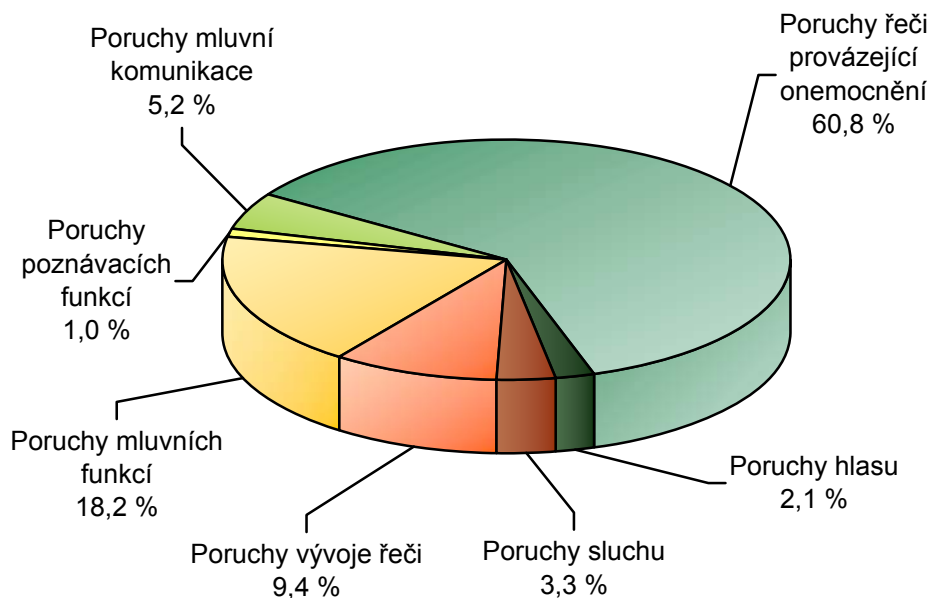
Počet konzultací na léčeného pacienta



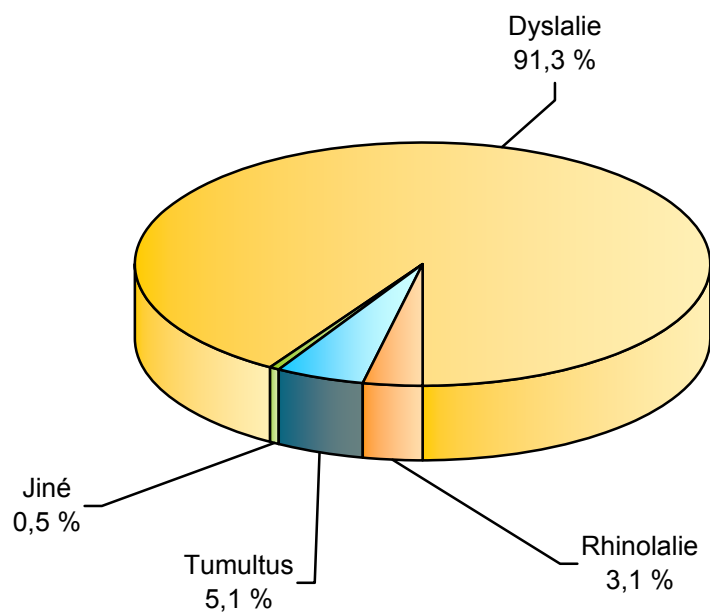
Léčení pacienti pro vybranou poruchu ve věku 0–19 let, 2008



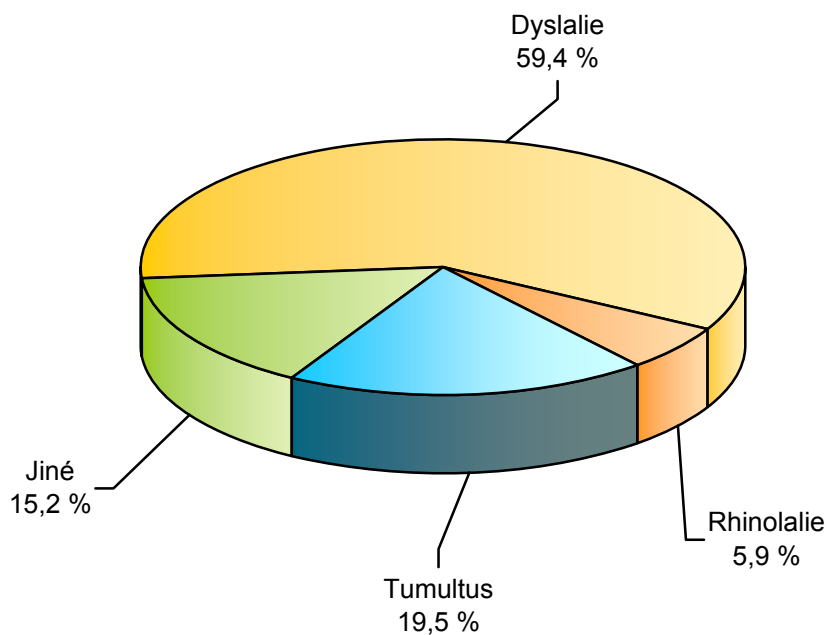
Léčení pacienti pro vybranou poruchu ve věku 20 let a více, 2008



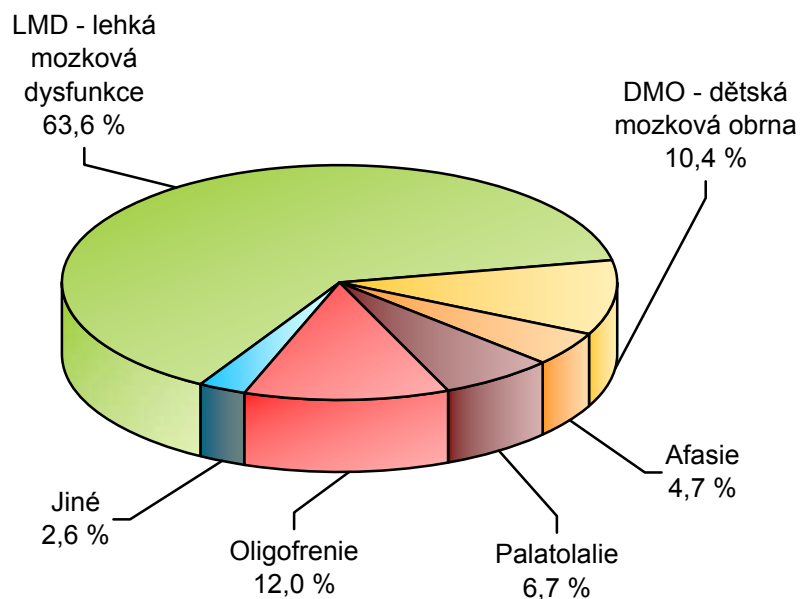
**Léčení pacienti s poruchami mluvních funkcí,
ve věku 0–19 let, 2008**



**Léčení pacienti s poruchami mluvních funkcí,
ve věku 20 a více let, 2008**



Léčení pacienti s poruchami řeči provázejícími onemocnění, ve věku 0–19 let, 2008



Léčení pacienti s poruchami řeči provázejícími onemocnění, ve věku 20 a více let, 2008

