



Praha 23. 7. 2008

30

Činnost oboru radiologie a zobrazovacích metod v roce 2007

Activity of section of radiology and visual methods in the year 2007

Souhrn

Tato Aktuální informace popisuje činnost zdravotnických zařízení v oboru radiologie a zobrazovacích metod. Zdrojem dat jsou roční výkazy o činnosti zdravotnických zařízení A (MZ) 1-01, které vyplňují a předkládají ÚZIS ČR oddělení a pracoviště zdravotnických zařízení jako součást programu statistických zjišťování ministerstva zdravotnictví ČR.

Návratnost výkazů radiologie byla téměř 96 % a celkem tak byla zpracována data za 540 zpravodajských jednotek. Činnost v oboru radiologie a zobrazovacích metod zajišťovalo 1 338,91 lékařů a 3 278,89 ostatních zdravotnických pracovníků. V odděleních a pracovištích radiologie bylo provedeno 13 160 329 vyšetření.

Summary

This topical information describes performance of health care institutions in the radiology and visual methods section. The data comes from reports on activities of health establishments A (MZ) 1-01, which are filled in and handed to UZIS CR by departments of health care facilities within the Program of statistical acquisition of Ministry of Health.

The return rate of radiology reports was almost 96 %, in total there were 540 reporting units involved in the data collection process. Activities of health care institutions in the radiology and visual methods section were performed by 1 338.91 physicians and 3 278.89 other health care workers. There were 13 160 329 examinations performed in departments of radiology.

V roce 2007 bylo zařazeno do zpracování 563 zdravotnických zařízení a výkaz vyplnilo 540 zařízení, tj. necelých 96 %. Z tohoto počtu bylo 225 samostatných ordinací lékařů specialistů, dalších 181 působilo v ambulantních částech nemocnic, 114 v ostatních ambulantních zařízeních a zbývajících 20 bylo v odborných léčebných ústavech či jiných lůžkových zařízeních.

Činnost na ambulantních odděleních a pracovištích radiologie zajišťovalo v roce 2007 celkem 1 338,91 lékařů (přepočtené počty včetně smluvních pracovníků) a 3 278,89 ostatních zdravotnických pracovníků. Z tohoto bylo 3 066,56 zdravotnických pracovníků nelékařů s odbornou způsobilostí (ZPBD), dalších 120,37 úvazků patřilo ostatním odborným pracovníkům a zbývajících 91,96 úvazků zdravotnickým pracovníkům ZPSZ a JOP, z nichž 10 % tvořili radiologičtí fyzici.

Ve srovnání s rokem 2006 došlo k nepatrnému nárůstu úvazků odborných pracovníků, a to o téměř 1 %. Na jedno oddělení či pracoviště tak v roce 2007 připadalo 2,48 úvazku lékaře a 6,07 úvazku ostatních zdravotnických pracovníků. Za posledních pět let vzrostl v oboru radiologie počet lékařů v přepočtu na úvazky téměř o 100 úvazků, tj. o 8 %. i počet úvazků ostatních zdravotnických pracovníků, a to o více než 1 % (o 31,69 úvazku).

Naopak u ZPBD poklesl počet úvazků o 132 (tj. o 4 %). Celkově tak oproti roku 2002 vzrostl v přepočtu na zdravotnické zařízení počet úvazků lékařů o necelých 8 %i ostatního zdravotnického personálu o více než 1 %.

Z počtu vykázaných lékařů mělo téměř 80 % specializaci v oboru radiologie a zobrazovacích metod. Ze zdravotnických pracovníků ZPBD činili 83 % radiologičtí asistenti. Lékaři a radiologičtí asistenti tvořili 85 % všech úvazků zdravotnického personálu na odděleních a pracovištích radiologie.

Vykázaná radiologická pracoviště disponovala celkem 1 569 vyšetřovny a v přepočtu na jedno pracoviště tak vycházely necelé 3 vyšetřovny. Celkem bylo na pracovištích radiologie vykázáno 12 782 tisíc výkonů v rámci 13 160 tisíc vyšetření, z toho 65 % bylo provedeno u ambulantně léčených osob a 35 % u hospitalizovaných pacientů. Největší podíl na provedených vyšetřeních měla konvenční RTG, a to 61 %. Druhá nejčastější vyšetření byla ultrasonografická (19 %). Mamografická i CT vyšetření se podílela každá přibližně 6 % na celkovém počtu. Ostatní druhy vyšetření dosahovaly méně než 3 % z celkového počtu vyšetření. Oproti roku 2002 lze pozorovat zvyšující se podíl vyšetření na CT přístrojích (o 1,2 procentního bodu), magnetickou rezonancí (o 0,9) a také mamografických vyšetření (o 1,3). Naopak za stejné období poklesl podíl skiagrafičtých vyšetření, a to o 3,2 procentního bodu.

V roce 2007 připadalo na 100 obyvatel ČR průměrně 128 vyšetření, což je o téměř 3 vyšetření více než v roce 2006. Z hlediska regionální diference vykazala nejvyšší počet vyšetření na 100 obyvatel Hl. m. Praha (184). Výrazněji nadprůměrné počty výkonů na obyvatele dále vykázal Královéhradecký (142) a Jihomoravský kraj (141). Naopak významně podprůměrné počty s méně než jedním vyšetřením v přepočtu na 1 obyvatele byly ve Středočeském a Zlínském kraji. Tyto rozdíly vypovídají spíše o rozmístění, kapacitě a spádovosti těchto zdravotnických zařízení než o potřebě vyšetření v jednotlivých krajích.

Z hlediska hodnocení výkonnosti či zatížení pracovišť radiologie lze porovnávat počet vyšetření na zaměstnance. V roce 2007 připadalo na jednoho zdravotnického pracovníka 55 vyšetření týdně, což je o 2 vyšetření více než v roce 2002 a o 1 vyšetření více než v roce 2006. Zvýšenou výkonnost zařízení vykazuje kraj Vysočina s 69 vyšetřeními týdně v přepočtu na jeden úvazek zaměstnance. Nadprůměrný počet s 61 vyšetřeními na zaměstnance týdně dále vykázal Středočeský, Jihočeský a Liberecký kraj. Naopak výrazněji podprůměrné počty byly v Hl. m. Praze, Jihomoravském a Olomouckém kraji, kde bylo přibližně 50 vyšetření na zaměstnance. Je nutné ovšem dodat, že tyto hodnoty také ovlivňuje struktura náročnosti prováděných vyšetření jak z personálního, tak i z časového hlediska.

Činnost zdravotnických zařízení v oboru radiologie a zobrazovacích metod je do jisté míry závislá také na přístrojovém vybavení, což se následně odráží i ve výše uvedených hodnotách. Průměrně připadlo na 100 tisíc obyvatel 13 RTG přístrojů, 6 ultrasonografů (UZ), 5 skiaskopicko-skiagrafičtých přístrojů, 1 CT přístroj a mamograf. Na jeden přístroj pro magnetickou rezonanci (MR), kterých bylo v ČR celkem vykázáno 41 (o 5 přístrojů víc než v předcházejícím roce) připadá 253 tisíc obyvatel. Nejrozsáhlejším vybavením na 100 tisíc obyvatel disponovalo Hl. m. Praha, a to především počtem RTG přístrojů (20,1), skiaskopicko-skiagrafičtých přístrojů (6,7), CT přístrojů (1,7) a MR přístrojů (1,1). Královéhradecký kraj předčil ostatní v počtu UZ přístrojů (10,5) a spolu s Karlovarským krajem, i v počtu mamografů (1,6). Naopak celkově nejslabší přístrojovou vybaveností disponoval Středočeský a Zlínský kraj, a to především v počtu RTG přístrojů (9,3 resp. 9,5).

Vypracovala: Ing. Blanka Nechanská

Radiologická oddělení a pracoviště a jejich personální zajištění v krajích ČR v roce 2007

Kraje	Oddělení a pracoviště		Počet úvazků zdravotnických zaměstnanců			
	počet zařízení	počet vyšetřoven na zařízení	lékaři	ZPBD ¹⁾	ZPSZ a JOP ¹⁾	ost. odborní pracovníci
Hl. m. Praha	63	3,1	289,98	514,12	21,50	21,70
Středočeský	61	1,8	102,96	231,61	2,50	9,00
Jihočeský	32	2,3	59,88	170,77	2,20	5,00
Plzeňský	32	3,5	72,41	181,27	6,88	2,60
Karlovarský	14	3,1	30,00	63,58	2,00	3,80
Ústecký	40	2,6	76,84	211,12	14,22	4,97
Liberecký	26	2,3	46,48	126,49	-	4,20
Královéhradecký	36	4,1	93,82	203,79	3,70	2,00
Pardubický	39	2,0	65,77	155,77	5,90	1,60
Vysočina	24	2,6	44,16	109,72	4,00	7,00
Jihomoravský	57	3,3	175,27	393,80	6,71	27,50
Olomoucký	35	3,3	89,00	209,85	1,85	-
Zlínský	20	3,0	52,94	114,10	17,00	6,50
Moravskoslezský	61	3,5	139,40	380,57	3,50	24,50
ČR	540	2,9	1 338,91	3 066,56	91,96	120,37

¹⁾ Nelékařští pracovníci dle zákona č. 96/2004 Sb.

ZPBD - zdravotničtí pracovníci nelékaři s odbornou způsobilostí bez odborného dohledu (§ 5 - § 21)

ZPSZ - zdravotničtí pracovníci nelékaři s odbornou a specializovanou způsobilostí bez odb. dohledu (§ 22 - § 28)

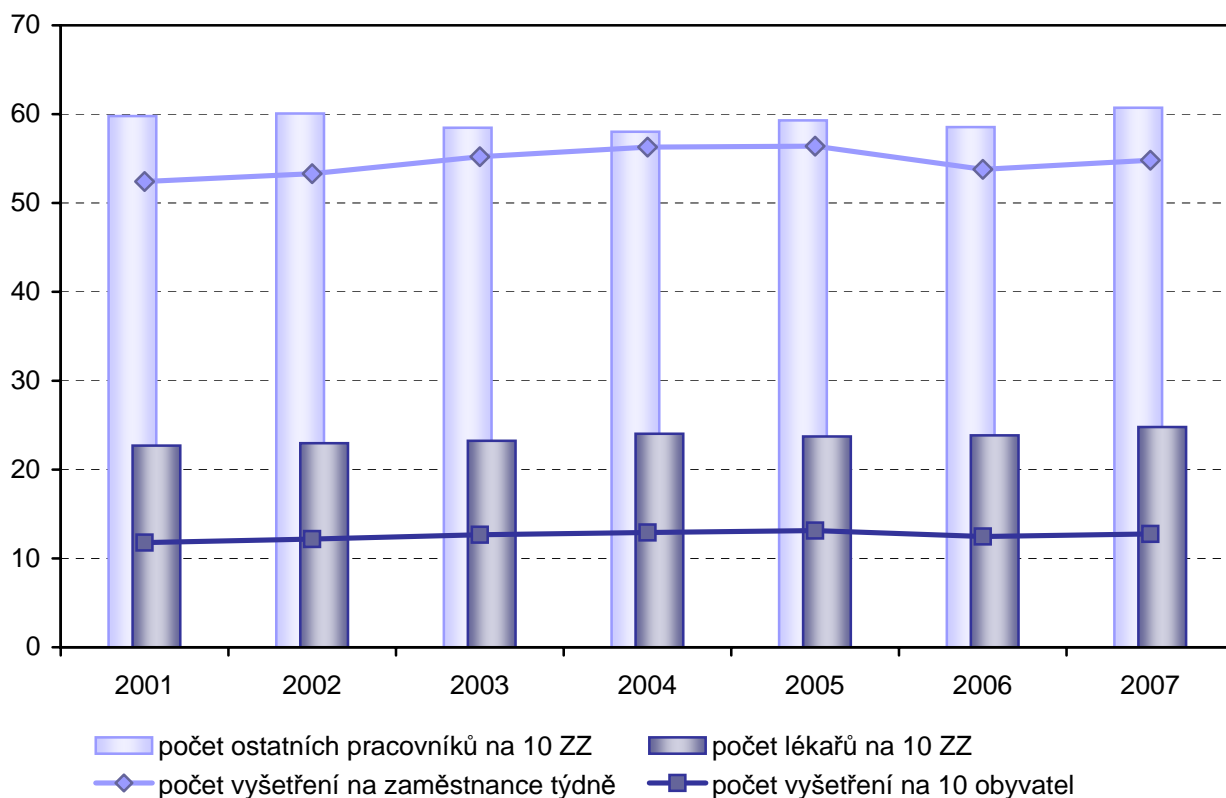
JOP - jiní odborní pracovníci ve zdravotnictví (§ 43)

ZPOD - zdravotničtí pracovníci nelékaři pod odborným dohledem nebo přímým vedením (§ 29 - § 42)

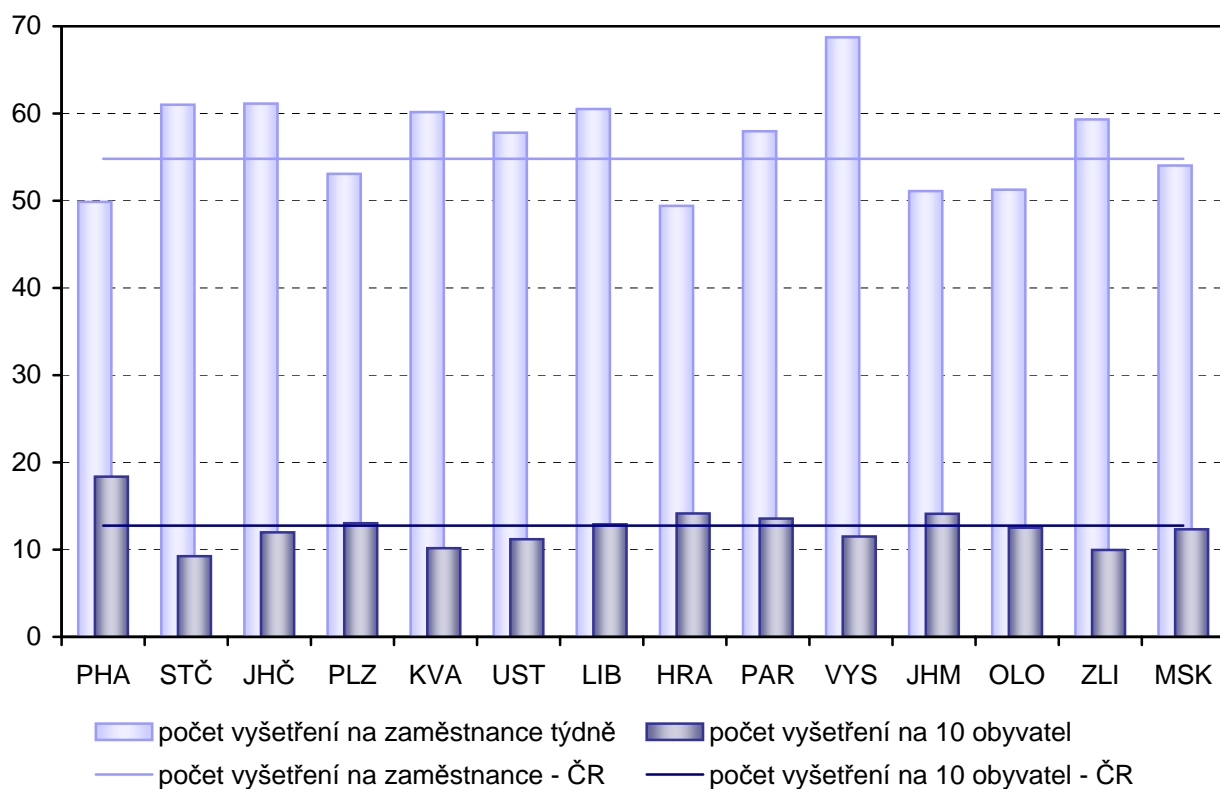
Činnost radiologických oddělení a pracovišť v krajích ČR v roce 2007

Kraje	Počet provedených vyšetření		Počet vykázaných výkonů u pacientů			
			hospitalizovaných		ambulantně léčených	
	absolutně	na úvazek	absolutně	na 100 obyv.	absolutně	na 100 obyv.
Hl. m. Praha	2 197 066	2 593	655 545	54,8	1 363 440	114,0
Středočeský	1 097 896	3 172	270 265	22,8	831 101	70,0
Jihočeský	756 152	3 179	197 117	31,2	547 206	86,7
Plzeňský	726 443	2 760	295 631	53,0	445 896	80,0
Karlovarský	310 928	3 129	104 738	34,3	201 491	65,9
Ústecký	923 254	3 006	271 025	32,8	555 485	67,3
Liberecký	557 420	3 146	70 508	16,3	439 841	101,8
Královéhradecký	779 227	2 569	153 049	27,8	581 705	105,7
Pardubický	690 369	3 014	116 629	22,9	509 123	100,0
Vysočina	589 364	3 575	232 560	45,4	361 205	70,5
Jihomoravský	1 602 945	2 657	819 840	72,2	806 615	71,0
Olomoucký	801 638	2 666	384 499	60,0	428 525	66,9
Zlínský	587 684	3 084	208 949	35,4	357 438	60,6
Moravskoslezský	1 539 943	2 810	702 082	56,2	870 727	69,7
ČR	13 160 329	2 850	4 482 437	43,4	8 299 798	80,4

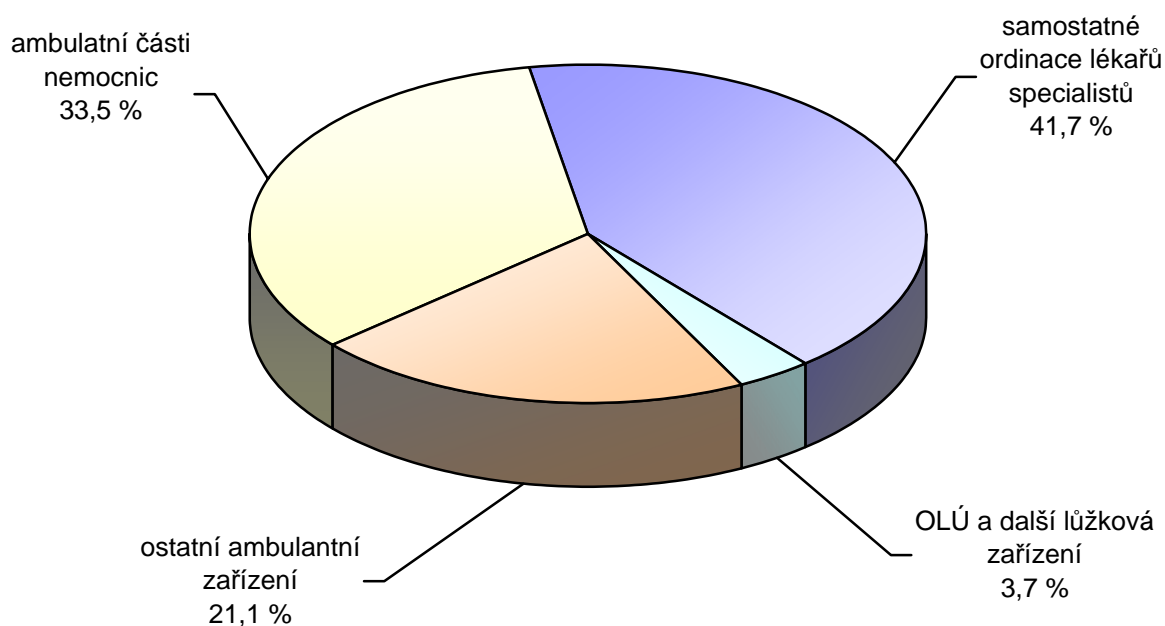
Vývoj ukazatelů v oboru radiologie a zobrazovacích metod v ČR v letech 2001–2007



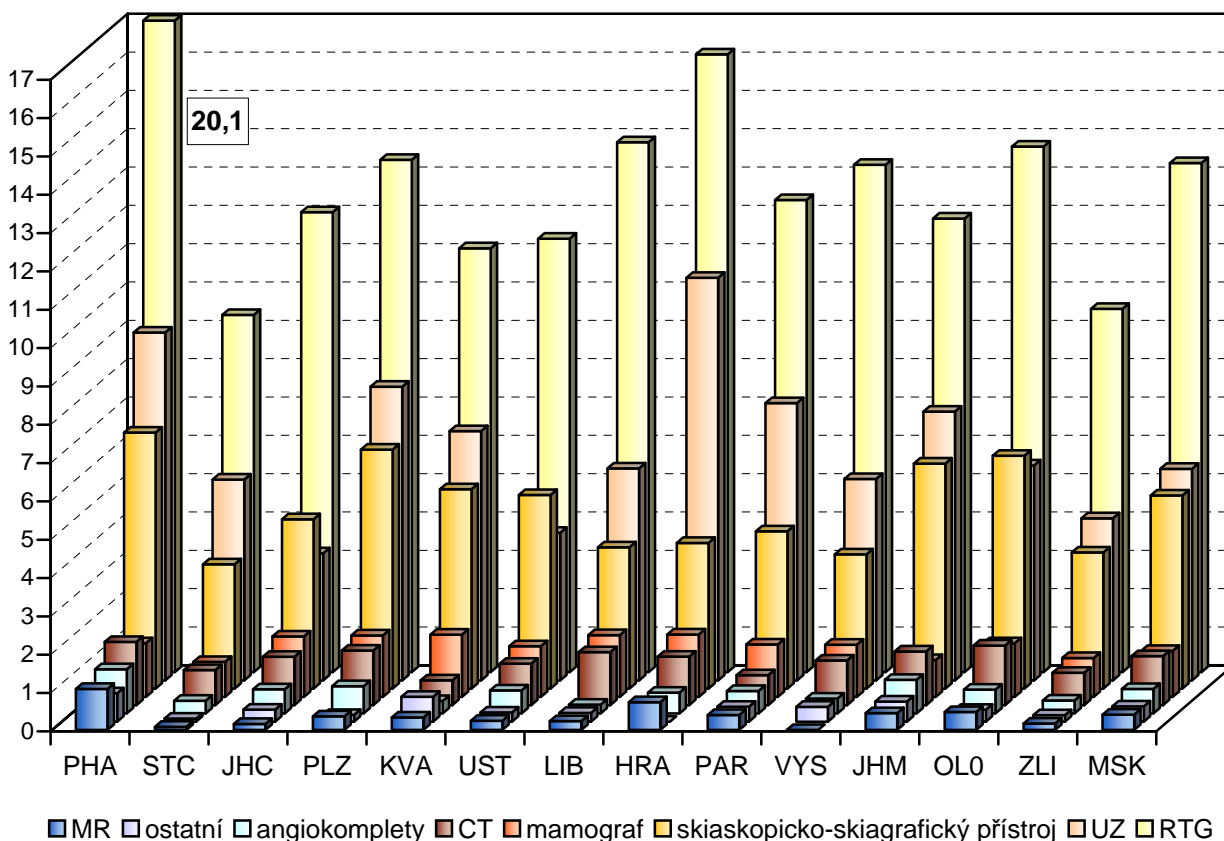
Činnost radiologických oddělení a pracovišť v krajích ČR v roce 2007



Oddělení a pracoviště radiologie podle druhu zdravotnického zařízení v ČR v roce 2007



Přístrojové vybavení pracovišť radiologie v přepočtu na 100 000 obyvatel kraje v ČR v roce 2007



Struktura vyšetření na odděleních radiologie a zobrazovacích metod v ČR v roce 2007

