

Praha 22. 6. 2010

33

Činnost oboru nukleární medicíny v roce 2009

Activity of section of nuclear medicine in the year 2009

Souhrn

Podkladem pro zpracování dat o činnosti nukleární medicíny je pravidelné roční statistické zjišťování výkazem o činnosti zdravotnických zařízení A (MZ) 1-01, které vyplňuje každé ambulantní oddělení (pracoviště) oboru nukleární medicíny ve všech zdravotnických zařízeních bez ohledu na jejich zřizovatele.

Činnost na odděleních a pracovištích nukleární medicíny v roce 2009 zajišťovalo celkem 669,19 odborných pracovníků (průměrné roční přepočtené počty včetně smluvních pracovníků). Bylo léčeno 3 484 pacientů a provedeno celkem 437 212 výkonů in vivo a 1 243 874 výkonů in vitro.

Summary

The source of data on activity in branches of nuclear medicine are regular statistical acquisitions of reports on activity of health establishments A (MZ) 1-01 completed and returned by every out-patient department (unit) in branches nuclear medicine in all health establishments without regard to type of founder.

The activities of the departments and establishments nuclear medicine were ensured by 669.19 professional health workers (FTE, including contractual workers) in 2009. There were treated 3 484 patients and altogether were performed 437 212 examinations in vivo and 1 243 874 examinations in vitro.

V roce 2009 odevzdalo výkaz o činnosti oboru nukleární medicíny všech 49 ambulantních oddělení a pracovišť, tj. o 1 více než v předchozím roce, což může vysvětlovat mírný nárůst činnosti tohoto oboru.

V Hl. m. Praze mělo sídlo 11 těchto oddělení, 6 v Jihomoravském kraji a 5 v kraji Vysočina, 4 ve Středočeském kraji, po 3 odděleních měli v Plzeňském, Královéhradeckém, Zlínském a Moravskoslezském kraji, po 2 v Jihočeském, Karlovarském, Ústeckém, Libereckém a Olomouckém kraji, 1 oddělení měl Pardubický kraj. Necelých 86 % z nich bylo v lůžkových zařízeních (ve fakultních a ostatních nemocnicích), zbytek se nacházel v ambulantních zařízeních.

Činnost na odděleních a pracovištích nukleární medicíny zajišťovalo celkem 669,19 odborných pracovníků (průměrný roční přepočtený počet pracovníků včetně smluvních pracovníků). Z toho počet lékařů činil 140,59 úvazku, zdravotnických pracovníků nelékařů s odbornou způsobilostí (ZPBD) 394,47 úvazku, zdravotnických pracovníků s odbornou a specializovanou způsobilostí (ZPSZ) a jiných odborných pracovníků (JOP) 89,18 úvazku (z toho 28,79 radiologických fyziků) a ostatních odborných pracovníků 44,95 úvazku. Ve srovnání s rokem 2008 vzrostly průměrné úvazky lékařů i úvazky ostatních odborných pracovníků téměř stejně o cca 2 % (o 3,05 úvazků, resp. o 9,48 úvazku).

Diagnostická činnost zahrnuje počet vyšetření a počet výkonů in vivo provedených v ordinaci lékaře a počet výkonů v laboratoři in vitro. Celkem bylo vykázáno více než

237 tisíc vyšetření a 437 tisíc výkonů in vivo. Proti předchozímu roku počty vyšetření i výkonů vzrostly o necelá 4 % (o 8 517 vyšetření a 15 324 výkonů). Nejvyšší počet vyšetření a výkonů in vivo byl proveden na odděleních v Hlavním městě Praze, a to téměř čtvrtina jak vyšetření, tak výkonů, Jihomoravském (12 %, resp. 15 %), Středočeském (10 %, resp. 8 %) a Moravskoslezském kraji (8 %, resp. 9 %). Téměř tři čtvrtiny vyšetření a 70 % výkonů in vivo bylo provedeno u ambulantních pacientů, zbytek diagnostické činnosti byl u pacientů hospitalizovaných.

V roce 2009 bylo vykázáno 1,24 milionu výkonů in vitro a proti předchozímu roku došlo k nárůstu těchto výkonů o více než 2 %. Výkony in vitro nebyly vykázány v Jihočeském, Karlovarském, Pardubickém, Jihomoravském a Olomouckém kraji. Téměř třetina výkonů in vitro byla provedena v Hlavním městě Praze, pětina v Plzeňském a více než 13 % v Královéhradeckém kraji.

V roce 2009 připadlo na jednoho lékaře 1 688 vyšetření. Téměř dvakrát více vyšetření na lékaře než uvedený celorepublikový průměr bylo provedeno v Pardubickém (3 018 vyšetření na lékaře) a v Karlovarském kraji (2 994 vyšetření), nejnižší byl tento ukazatel v Královéhradeckém kraji (1 060 vyšetření). Počet výkonů na jednoho ostatního odborného zdravotnického pracovníka (ZPBD, ZPSZ, JOP a ostatní odborní pracovníci) byl 827 výkonů. Nejvyšší zatížení těchto zdravotnických pracovníků bylo v Pardubickém (1 956 výkonů na pracovníka) a Středočeském kraji (1 200 výkonů na pracovníka). Nejnižší byl tento ukazatel v Plzeňském kraji, a to 458 výkonů na pracovníka.

Terapeutické dávky byly aplikovány 3 484 léčeným pacientům, z toho tři čtvrtiny hospitalizovaným pacientům na lůžkových odděleních nukleární medicíny a zbytek ambulantním pacientům. Proti předchozímu roku se počet léčených pacientů téměř nezměnil (o 42 pacientů více). Při porovnání mezi kraji bylo necelých 39 % pacientů léčeno v Hlavním městě Praze a téměř 15 % v Moravskoslezském kraji.

Celkem bylo na odděleních nukleární medicíny vykázáno 231 sledovaných přístrojů, na kterých bylo provedeno 486 tisíc výkonů in vivo. Téměř polovina z těchto výkonů byla provedena na 69 dvojhlavých scintilačních kamerách (SPECT) a 27 % výkonů na 97 samostatných počítačích pro kvantitativní vyhodnocování scintigrafických vyšetření. Proti roku 2008 se podíly vyšetření na jednotlivých přístrojích příliš nezměnily.

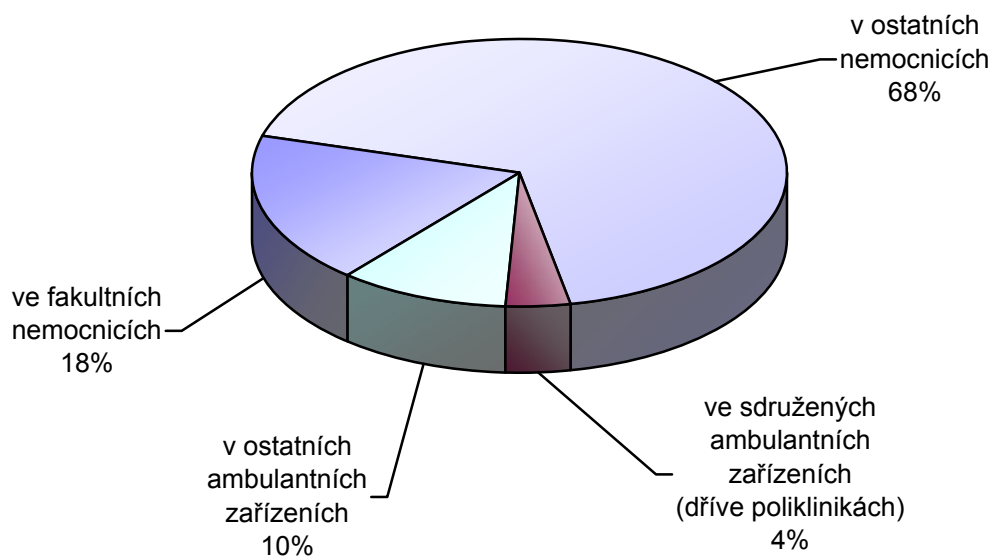
Dalších 55 přístrojů bylo použito k výkonům in vitro, kterých bylo v daném roce 1,1 milionu (nárůst o 6 %). Téměř 64 % z těchto výkonů bylo provedeno na detekčních zařízeních pro vyšetření pomocí radionuklidových metod, zbylé výkony byly provedeny pomocí alternativních metod. Počet vyšetření in vitro alternativními metodami se proti předchozímu roku zvýšil o téměř 13 % a jejich podíl na všech vyšetřeních in vitro se zvýšil o více než 2 procentní body.

Vypracovala: Ing. Blanka Nechanská

Oddělení a pracoviště nukleární medicíny a jejich personální zajištění

Území, kraj	Počet oddělení a pracovišť	Průměrný roční přepočtený počet odborných zdravotnických pracovníků (úvazky)				
		celkem	z toho			
			lékaři	ZPBD	ZPSZ a JOP	ostatní odborní pracovníci
Hl. m. Praha	11	192,03	43,33	111,53	23,40	13,77
Středočeský	4	45,79	9,32	24,84	10,43	1,20
Jihočeský	2	19,59	4,00	12,00	1,40	2,19
Plzeňský	3	63,48	9,49	38,59	7,55	7,85
Karlovarský	2	13,70	2,00	9,00	2,20	0,50
Ústecký	2	20,95	3,70	15,00	2,25	-
Liberecký	2	13,30	3,00	9,80	-	0,50
Královéhradecký	3	47,17	10,20	29,87	2,60	4,50
Pardubický	1	7,80	2,60	4,00	1,20	-
Vysočina	5	38,27	8,30	22,64	4,80	2,53
Jihomoravský	6	84,03	21,46	41,11	15,75	5,71
Olomoucký	2	32,74	9,43	21,31	1,00	1,00
Zlínský	3	35,60	4,20	19,90	10,80	0,70
Moravskoslezský	3	54,74	9,56	34,88	5,80	4,50
ČR	49	669,19	140,59	394,47	89,18	44,95

Počet oddělení a pracovišť nukleární medicíny podle umístění ve zdravotnických zařízeních



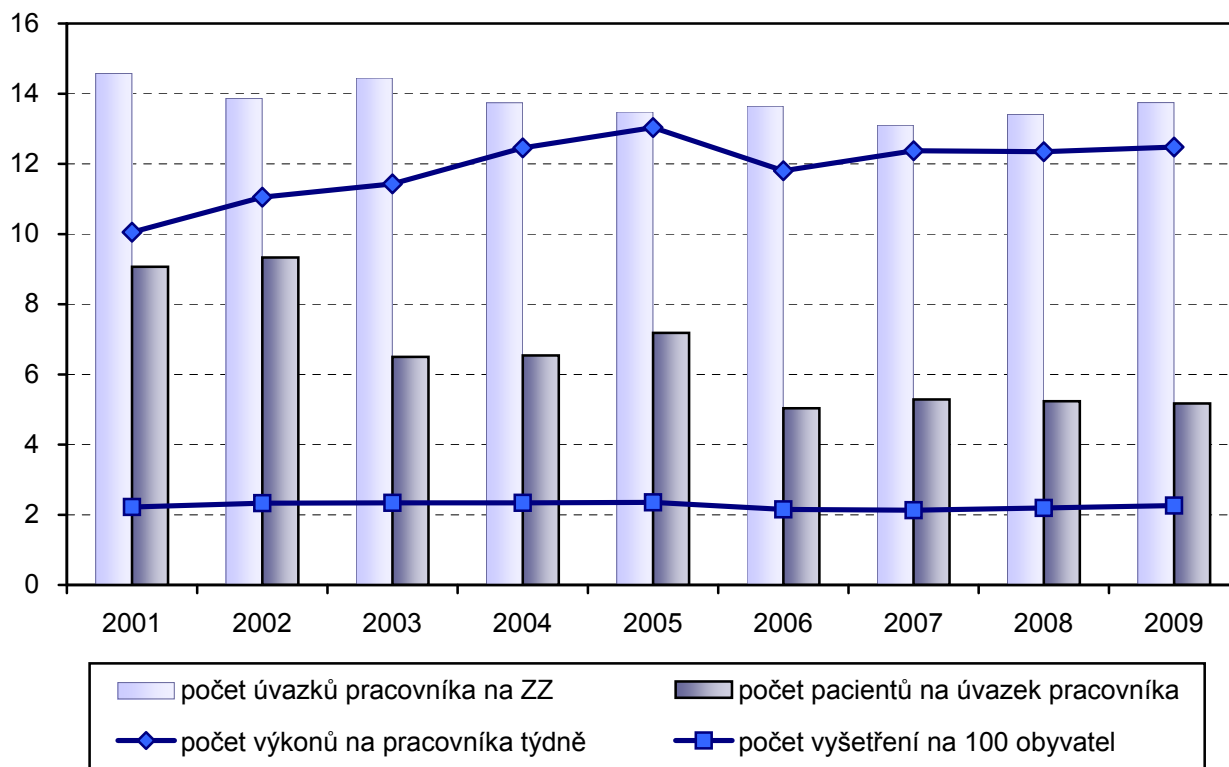
Diagnostická činnost na odděleních nukleární medicíny

Území, kraj	Počet vyšetření (in vivo)			Počet výkonů (in vivo)			Počet výkonů (in vitro)
	celkem	z toho pro péči		celkem	z toho pro péči		
		ústavní	ambulantní		ústavní	ambulantní	
Hl. m. Praha	57 227	10 824	46 403	109 658	32 421	77 237	396 180
Středočeský	18 417	4 316	14 101	43 777	12 562	31 215	55 906
Jihočeský	6 589	2 390	4 199	9 111	3 055	6 056	-
Plzeňský	14 481	3 074	11 407	24 749	4 835	19 914	255 378
Karlovarský	5 987	1 656	4 331	13 573	4 737	8 836	-
Ústecký	7 298	1 022	6 276	19 676	3 909	15 767	995
Liberecký	4 548	1 157	3 391	6 600	1 748	4 852	63 825
Královéhradecký	10 816	2 218	8 598	27 317	3 796	23 521	164 924
Pardubický	7 848	1 456	6 392	10 171	3 389	6 782	-
Vysočina	15 700	5 655	10 045	31 201	11 886	19 315	40 929
Jihomoravský	36 581	13 932	22 649	52 403	17 546	34 857	-
Olomoucký	19 008	4 509	14 499	24 217	6 281	17 936	-
Zlínský	11 396	4 726	6 670	31 365	14 065	17 300	126 721
Moravskoslezský	21 408	8 333	13 075	33 394	12 363	21 031	139 016
ČR	237 304	65 268	172 036	437 212	132 593	304 619	1 243 874

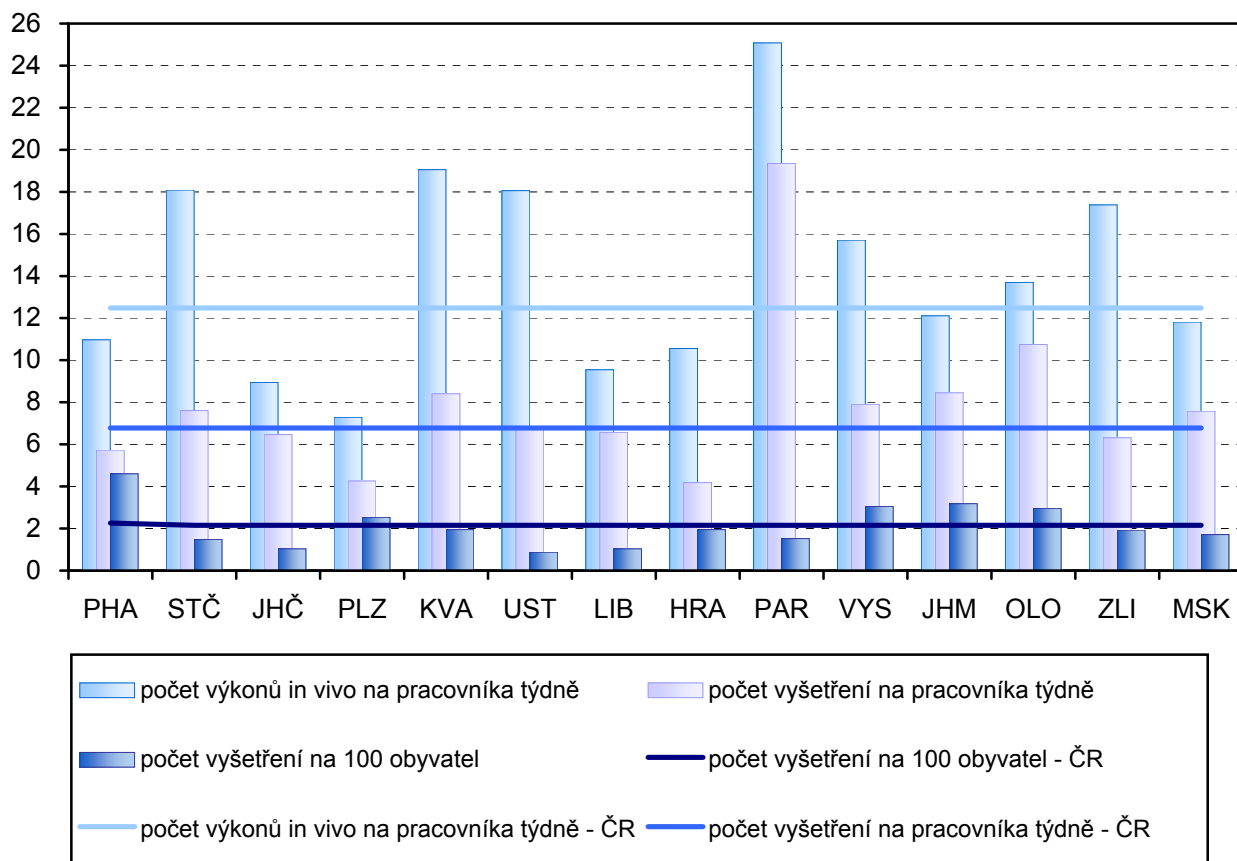
Terapeutická činnost na odděleních nukleární medicíny

Území, kraj	Počet léčených pacientů			Počet terapeutických aplikací v péči		Vyšetření bez aplikace radiofarmak v péči	
	Celkem	z toho v péči		lůžkové	ambulantní	lůžkové	ambulantní
		lůžkové	ambulantní				
Hl. m. Praha	1 347	1 278	69	627	69	678	16
Středočeský	45	-	45	-	47	-	18
Jihočeský	282	282	-	152	-	136	1 149
Plzeňský	10	-	10	-	11	-	-
Karlovarský	-	-	-	-	-	-	-
Ústecký	401	99	302	62	194	19	369
Liberecký	-	-	-	-	-	-	-
Královéhradecký	226	199	27	204	27	-	881
Pardubický	12	-	12	-	7	-	151
Vysočina	40	5	35	7	38	1	26
Jihomoravský	294	183	111	102	111	-	851
Olomoucký	187	145	42	153	43	175	1 657
Zlínský	128	-	128	-	152	-	27
Moravskoslezský	512	462	50	519	52	-	766
ČR	3 484	2 653	831	1 826	751	1 009	5 911

Vývoj činnosti v oboru nukleární medicíny



Činnost zdravotnických zařízení v oboru nukleární medicíny



Struktura provedených výkonů (in vivo) podle použitého přístroje

