

Praha 28. 6. 2011

33

Činnost oboru gastroenterologie v ČR v roce 2010

Activity in branch gastroenterology in the CR in the year 2010

Souhrn

V České republice zajišťovalo v roce 2010 činnost gastroenterologických pracovišť 356 lékařů. Počet ošetření se zvýšil na 1 milion 249 tisíc. Počet léčených pacientů se také zvýšil, na 558 tisíc. Celkem bylo evidováno 140 tisíc pacientů dispenzarizovaných pro vybraná gastroenterologická onemocnění, nejčastěji pro refluxní chorobu jícnu a nespecifické střevní záněty.

Summary

In the Czech Republic ensured 356 physicians activity of gastroenterology workplaces in the year 2010. The number of examinations increased at 1 million 249 thousands. The number of treated patients increased too, at 558 thousands. Overall were registered 140 thousands dispensary patients for selected gastroenterological diseases, most frequently for reflux disease and inflammatory bowel diseases.

Zdrojem dat pro tuto aktuální informaci je Roční výkaz o činnosti zdravotnických zařízení pro obor gastroenterologie, který je součástí Programu statistických zjišťování Ministerstva zdravotnictví. Výkaz vyplňují samostatně všechna ambulantní gastroenterologická oddělení (pracoviště), včetně ambulantních částí nemocnic bez ohledu na jejich zřizovatele.

V roce 2010 se počet ambulantních gastroenterologických oddělení (pracovišť) snížil o tři zpravodajské jednotky na 298. Svou činnost vykazovalo 283 ambulancí. Procento sběru bylo obdobné jako v předešlém roce, tedy 95 %. Počet lékařů zajišťujících péči v gastroenterologických ordinacích se téměř nezměnil (356 lékařů). O necelá tři procenta z 545 na 530 se snížil počet zdravotnických pracovníků nelékařů bez odborného dohledu (ZPBD). K největšímu poklesu došlo v Moravskoslezském a Jihomoravském kraji. Jedná se o průměrné roční přepočtené úvazky těchto pracovníků. Na 10 tisíc obyvatel připadlo průměrně 0,34 lékařů pracujících v samostatných gastroenterologických ambulancích. Již několik let připadá nejvíce lékařů na 10 tisíc obyvatel v HI. městě Praze a v severních Čechách (Karlovarský, Ústecký a Liberecký kraj), nejméně v moravských krajích, na Vysočině a v Pardubickém kraji.

Počet ošetření se v roce 2010 meziročně zvýšil výrazněji než v předchozích letech, a to o 22 tisíc. Celkem bylo v gastroenterologických ambulancích vykázáno 1 249 tisíc ošetření. Mírně se zvýšil průměrný počet vyšetření na jeden lékařský úvazek za rok na 3,51 tisíc ošetření. Stejně jako v roce 2009 připadlo nejvíce ošetření na jeden úvazek lékaře v Jihomoravském kraji (4,92 tisíc) ovšem rozpětí nejvyšší i nejnižší hodnoty od

průměru nebylo v roce 2010 již tak výrazné. Nejméně ošetření na jeden lékařský úvazek bylo evidováno v Karlovarském kraji (2,73 tisíc).

Počet pacientů léčených na gastroenterologii vzrostl o 2,6 % (o 14 tisíc) na celkem 558 tisíc pacientů. K největšímu nárůstu došlo v Moravskoslezském kraji. Na jeden úvazek lékaře bylo vykázáno průměrně 1 569 léčených pacientů. Stejně jako u počtu ošetření bylo nejvíce pacientů na jeden lékařský úvazek v Jihomoravském kraji (2 014) a nejméně v Karlovarském kraji (1 223), což je dáno počty lékařů gastroenterologů na 10 tisíc obyvatel. Na jednoho léčeného pacienta připadá ročně v průměru 2,25 ošetření. Tento ukazatel zůstává již několik let poměrně stabilní.

Na ročním výkaze o činnosti zdravotnických zařízení pro obor gastroenterologie jsou sledováni pacienti dispenzarizovaní pro vybranou diagnózu nebo s vybraným chronickým onemocněním. Jedná se o Crohnovu nemoc, ulcerózní kolitidu, chronickou pankreatitidu, fibrózu a cirhózu jater, refluxní chorobu jícnu a choledocholithiasis. Po poklesu celkového vykazaného počtu těchto onemocnění (ze 142 tisíc v roce 2008) na 138 tisíc v roce 2009 došlo v roce 2010 opět k mírnému nárůstu na 140 tisíc.

Nejvyšší podíl (48 %) z výše zmiňovaných onemocnění představuje **refluxní choroba jícnu**. Tímto onemocněním, způsobeným výrazným zpětným tokem žaludečního obsahu (refluxem) do jícnu, trpí v České republice 63,9 z 10 tisíc obyvatel. Mezi pacienty léčícími se s touto chorobou jsou děti, osoby v produktivním věku i senioři. Od roku 2005 se zvýšil výskyt refluxní choroby jícnu v populaci o 21 %.

Druhým nejčastějším onemocněním byla **ulcerózní kolitida** (15 % z dispenzarizovaných pacientů), tedy zánětlivé onemocnění způsobující vředy na sliznici tlustého střeva a konečníku. Na 10 tisíc obyvatel připadalo 20,2 osob s touto diagnózou. Rozšíření této choroby v populaci se od roku 2005 zvýšilo o 15 %.

Ulcerózní kolitida bývá někdy zaměňována s **Crohnovou nemocí**, jelikož se jedná o dvě podobné nejčastější formy takzvaných „nespecifických střevních zánětů“ (IBD - Inflammatory bowel disease). Crohnova choroba je chronické zánětlivé onemocnění zažívacího traktu, které postihuje celou trávicí trubici od úst až po konečník. Tvoří 11 % všech evidovaných gastroenterologických onemocnění. Z 10 tisíc obyvatel trpí Crohnovou nemocí 15,3 osob, což je od roku 2005 nárůst o 30 %. V roce 2010 se evidovaný celkový počet pacientů s Crohnovou chorobou poprvé mírně snížil, nicméně počet pacientů s nově zjištěným onemocněním i v tomto roce mírně vzrostl.

Další dvě onemocnění se na rozdíl od ostatních, která postihují téměř rovnoměrně muže i ženy, častěji vyskytují u mužů (dvě třetiny dispenzarizovaných jsou muži). Jsou převážně způsobena nadměrnou konzumací alkoholu. Jedná se o **fibrózu a cirhózu jater** (11 % ze sledovaných chorob) a chronickou pankreatitidu (8 % z vybraných onemocnění). Fibróza je stav předcházející cirhóze, při kterém dochází k zániku jaterních buněk a množení vaziva. Játra mají vysokou schopnost regenerace, ke které je však zapotřebí dostatek nepoškozených buněk a optimální podmínky k jejich množení a růstu. V opačném případě přechází fibróza v nevratnou přestavbu jater a vzniká cirhóza.

Pro fibrózu a cirhózu jater se v roce 2010 v gastroenterologických ambulancích léčilo přes 15 tisíc osob, tedy 14,4 osob na 10 tisíc obyvatel. Tento podíl se během let příliš nemění.

Také většina onemocnění **chronickou pankreatitidou** je spojena s přílišnou konzumací alkoholu. Jedná se o zánět slinivky břišní, jehož základním znakem je přestavba funkční tkáně slinivky ve vazivo. V roce 2010 připadlo na 10 tisíc obyvatel 11,8 osob s diagnózou chronická pankreatitida. Ani u této choroby nedochází v posledních letech k výraznějším změnám a zastoupení nemocných osob v populaci zůstává stabilní.

Ze sledovaných onemocnění je v gastroenterologických ordinacích nejméně často evidována **choledocholithiáza** (6 % z dispenzarizovaných pacientů), což je přítomnost žlučových kamenů ve žlučníku nebo žlučových cestách. S věkem výskyt kamenů prudce stoupá, zejména po 40. roce věku, mohou se však ojediněle vyskytnout i u dětí. Je to jediné z výše jmenovaných onemocnění, se kterým se v gastroenterologických ordinacích o něco častěji léčí ženy než muži (ženy tvoří 55 % dispenzarizovaných pacientů). Počet pacientů trpících touto chorobou na deset tisíc obyvatel se dlouhodobě příliš nemění. V roce 2010 to bylo 7,8 pacientů na 10 tisíc obyvatel. Ovšem zejména u této nemoci, která velmi často probíhá asymptomaticky, může být značný rozdíl mezi počty postižených osob (uvádí se, že v rozvinutých zemích postihuje celých 10–20 % populace) a počty vykazovanými gastroenterologickými ordinacemi. Někteří pacienti s touto diagnózou ani gastroenterologii nenavštěvují a onemocnění řeší chirurgicky.

Vyšší vykazované počty některých onemocnění v posledních letech mohou být zčásti ovlivněny rozvinutější úrovní specializovaných diagnostických metod, lepším vybavením gastroenterologických ordinací kvalitními zdravotnickými přístroji a také větším zaměřením lékařské i laické veřejnosti na některé méně známé diagnózy.

Na ambulantních gastroenterologických odděleních a pracovištích bylo v roce 2010 vykázáno 1 735 přístrojů pro diagnostiku a terapii gastroenterologických onemocnění, o 47 více než v předešlém roce. Zatímco počty duodenoskopů (přístrojů ke zobrazování dvanáctníku) a rektoskopů se mírně snížily, vzrostl počet gastroskopů a koloskopů. Tento trend není nijak nový. Od roku 2005 se počty duodenoskopů snížily o 4 %, počty rektoskopů o 15 % a naopak počty koloskopů vzrostly o 15 %, gastroskopů dokonce o 22 %. Mezi sledovanými přístroji dlouhodobě stoupá podíl videoendoskopů (tedy přístrojů s elektronickým senzorem na konci, který přenáší signál obrazu v základních barvách do mikropočítače, kde je složen v definitivní obraz a ten je promítnut na obrazovku). Více než tři čtvrtiny duodenoskopů i koloskopů jsou již videoendoskopy, což platí i pro 71 % evidovaných gastroskopů.

Zpracovala: Mgr. Helena Chodounská

Personální zajištění oboru gastroenterologie v krajích ČR v roce 2010

Území, kraj	Počet pracovišť	Lékaři		ZPBD	
		průměrné přepočtené počty	na 10 000 obyvatel	průměrné přepočtené počty	na 10 000 obyvatel
Hl. m. Praha	35	54,25	0,43	66,30	0,53
Středočeský kraj	30	39,31	0,31	55,72	0,44
Jihočeský kraj	15	22,95	0,36	42,21	0,66
Plzeňský kraj	18	20,18	0,35	25,40	0,44
Karlovarský kraj	15	13,35	0,43	19,70	0,64
Ústecký kraj	29	34,45	0,41	57,06	0,68
Liberecký kraj	11	17,36	0,40	28,10	0,64
Královéhradecký kraj	15	20,10	0,36	27,65	0,50
Pardubický kraj	14	15,23	0,29	24,23	0,47
Vysočina	12	15,27	0,30	18,70	0,36
Jihomoravský kraj	28	32,85	0,28	52,79	0,46
Olomoucký kraj	13	15,90	0,25	27,85	0,43
Zlínský kraj	10	17,44	0,30	22,00	0,37
Moravskoslezský kraj	38	37,09	0,30	62,13	0,50
Česká republika	283	355,73	0,34	529,84	0,50

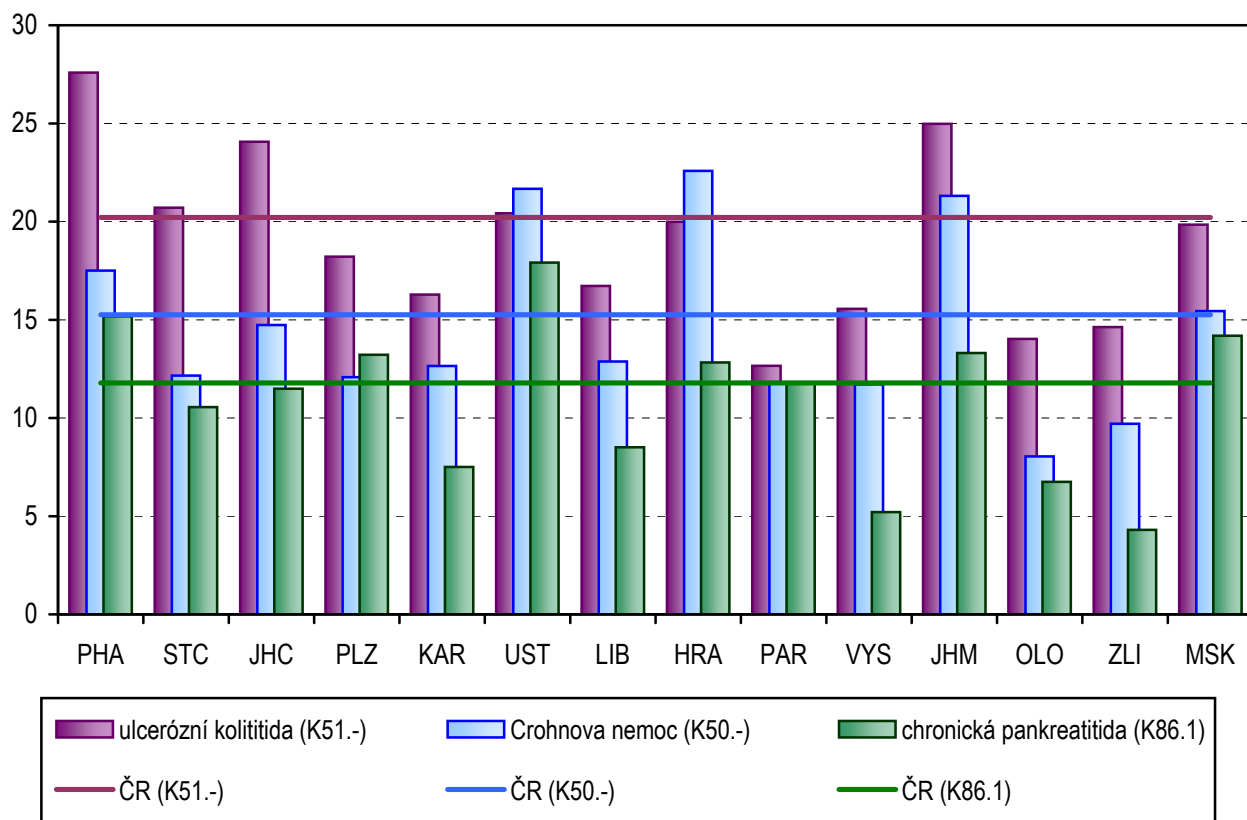
Činnost oboru gastroenterologie v krajích ČR v roce 2010

Území, kraj	Ošetření			Léčení pacienti		
	absolutně	na 1 úvazek lékaře	na 1 léčeného pacienta	absolutně	na 1 000 obyvatel	na 1 úvazek lékaře
Hl. m. Praha	196 051	3 613,8	2,4	81 805	65,4	1 507,9
Středočeský kraj	121 882	3 100,5	2,2	56 220	44,7	1 430,2
Jihočeský kraj	87 847	3 827,8	2,1	41 269	64,7	1 798,2
Plzeňský kraj	68 488	3 393,9	2,3	29 956	52,4	1 484,4
Karlovarský kraj	36 483	2 732,8	2,2	16 333	53,1	1 223,4
Ústecký kraj	117 573	3 412,9	2,3	52 068	62,3	1 511,4
Liberecký kraj	50 059	2 883,6	2,0	25 374	57,7	1 461,6
Královéhradecký kraj	55 320	2 752,2	1,8	30 736	55,5	1 529,2
Pardubický kraj	48 314	3 172,3	2,0	23 598	45,7	1 549,4
Vysočina	51 126	3 348,1	2,2	23 407	45,5	1 532,9
Jihomoravský kraj	161 588	4 919,0	2,4	66 147	57,4	2 013,6
Olomoucký kraj	50 954	3 204,7	2,2	23 411	36,5	1 472,4
Zlínský kraj	49 042	2 812,0	2,1	23 412	39,7	1 342,4
Moravskoslezský kraj	153 923	4 150,0	2,4	64 306	51,7	1 733,8
Česká republika	1 248 650	3 510,1	2,2	558 042	53,1	1 568,7

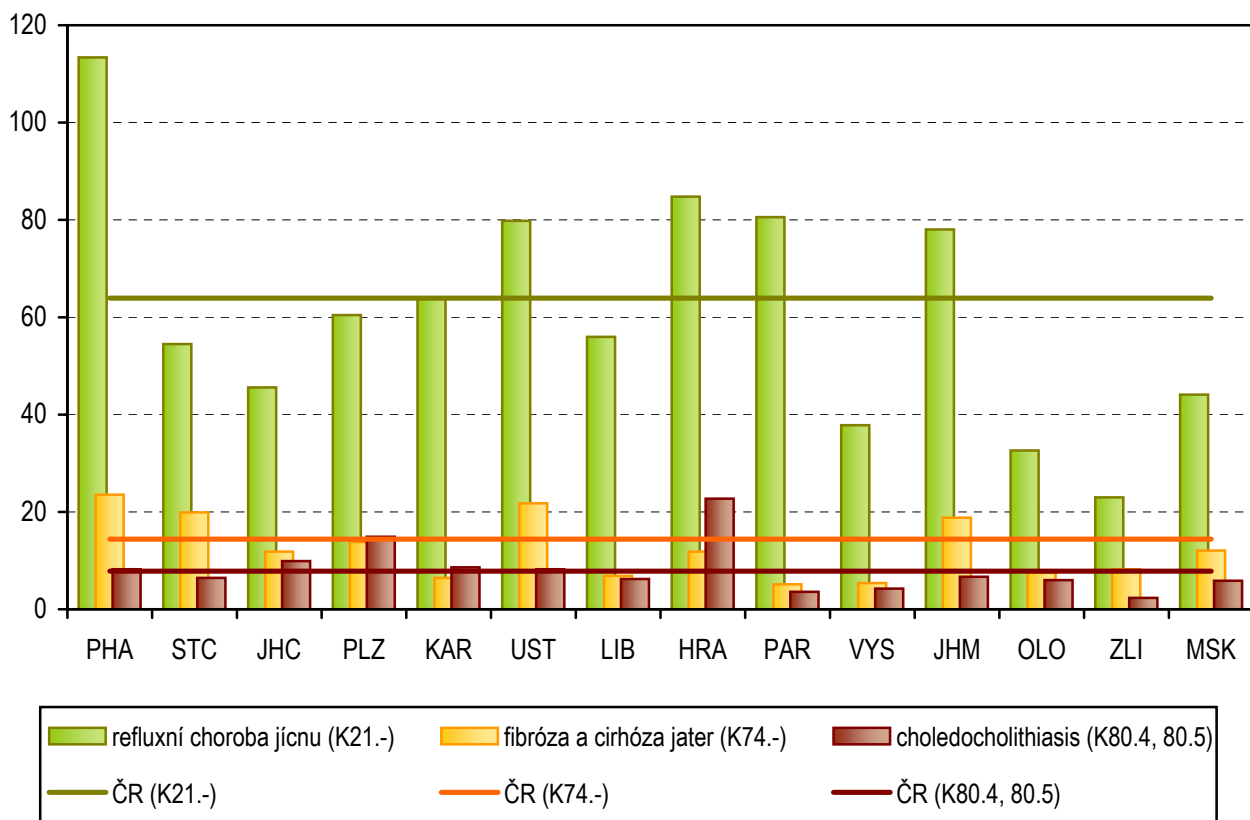
Dispenzarizovaní pacienti dle věku a diagnózy v ČR v letech 2006–2010

Rok	Dispenzarizovaní pacienti									
	celkem		věková skupina						s nově zjištěným onemocněním	
			0–19		20–64		65+			
	absolutně	na 10 000 obyvatel	absolutně	na 10 000 obyvatel	absolutně	na 10 000 obyvatel	absolutně	na 10 000 obyvatel	absolutně	na 10 000 obyvatel
Crohnova nemoc (K50.-)										
2006	10 951	12,4	902	4,6	8 846	15,4	1 203	9,9	1 236	1,4
2007	14 407	14,0	1 027	4,8	11 561	17,2	1 819	12,2	1 324	1,3
2008	15 368	14,7	1 115	5,3	12 354	18,2	1 899	12,4	1 437	1,4
2009	16 293	15,5	1 316	6,2	12 939	19,0	2 038	12,9	1 524	1,5
2010	16 049	15,3	914	4,3	13 182	19,4	1 953	12,1	1 706	1,6
ulcerózní kolitida (K51.-)										
2006	16 642	18,2	889	4,4	13 122	22,2	2 631	20,5	1 799	1,9
2007	20 193	19,6	933	4,4	15 822	23,6	3 438	23,0	1 713	1,7
2008	21 234	20,4	1 004	4,7	16 710	24,7	3 520	22,9	1 878	1,8
2009	20 609	19,6	1 373	6,5	15 593	22,9	3 643	23,1	2 029	1,9
2010	21 254	20,2	820	3,9	16 587	24,4	3 847	23,8	2 142	2,0
chronická pankreatitida (K86.1)										
2006	11 390	12,7	135	0,7	8 690	14,9	2 565	20,0	1 096	1,2
2007	13 566	13,1	204	1,0	10 115	15,1	3 247	21,7	1 080	1,0
2008	14 072	13,5	142	0,7	10 589	15,6	3 341	21,8	1 325	1,3
2009	13 169	12,6	473	2,2	9 371	13,8	3 325	21,1	1 233	1,2
2010	12 393	11,8	152	0,7	8 819	13,0	3 422	21,2	1 236	1,2
fibróza a cirhóza jater (K74.-)										
2006	13 241	14,7	185	1,0	9 766	16,9	3 290	24,9	1 415	1,6
2007	16 158	15,7	270	1,3	11 814	17,6	4 074	27,2	1 560	1,5
2008	15 826	15,2	192	0,9	11 520	17,0	4 114	26,8	1 625	1,6
2009	15 179	14,5	485	2,3	10 735	15,8	3 959	25,1	1 409	1,3
2010	15 154	14,4	190	0,9	10 904	16,0	4 060	25,1	1 662	1,6
refluxní choroba jícnu (K21.-)										
2006	52 831	57,9	2 745	14,1	37 778	64,3	12 308	92,9	8 274	9,0
2007	61 414	59,5	3 161	14,9	44 084	65,8	14 169	94,7	9 372	9,1
2008	66 504	63,8	3 240	15,3	48 208	71,2	15 056	98,1	10 073	9,7
2009	63 449	60,5	2 538	12,0	45 731	67,3	15 180	96,2	10 078	9,6
2010	67 250	63,9	2 310	11,0	48 891	72,0	16 049	99,3	12 388	11,8
choledocholithiasis (K80.4, K80.5)										
2006	8 194	9,4	129	0,7	5 323	9,2	2 742	22,9	1 537	2,0
2007	8 559	8,3	119	0,6	5 200	7,8	3 240	21,7	2 274	2,2
2008	9 446	9,1	137	0,6	5 738	8,5	3 571	23,3	1 901	1,8
2009	9 493	9,0	69	0,3	5 624	8,3	3 800	24,1	1 938	1,8
2010	8 234	7,8	93	0,4	4 279	6,3	3 862	23,9	2 009	1,9

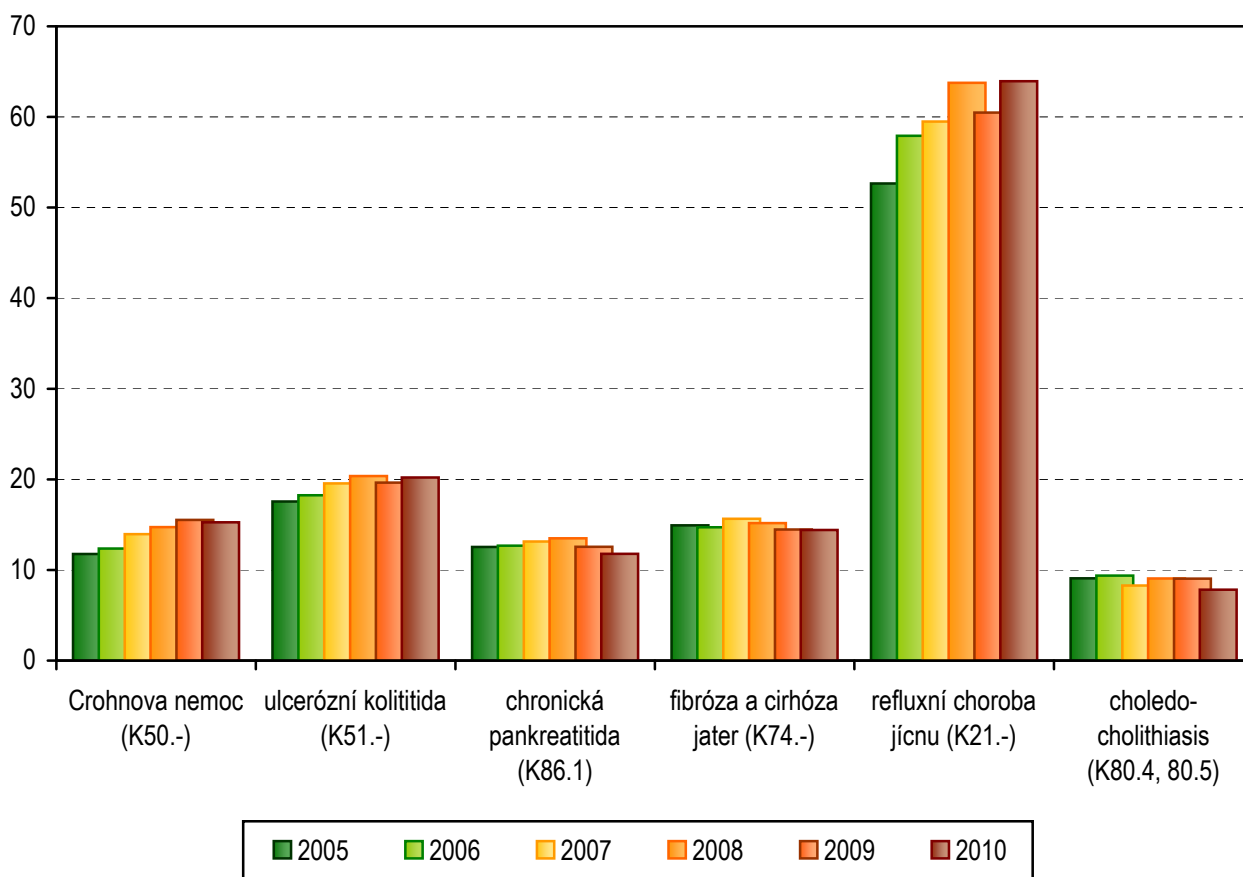
Dispenzarizovaní pacienti pro vybrané diagnózy na 10 000 obyvatel v roce 2010



Dispenzarizovaní pacienti pro vybrané diagnózy na 10 000 obyvatel v roce 2010



Dispenzarizovaní pacienti pro vybrané diagnózy na 10 000 obyvatel



Přístrojové vybavení gastroenterologických ambulancí

