



Praha 9. 8. 2011

43

**Ukončené případy pracovní neschopnosti pro nemoc a úraz
v České republice v roce 2010**

(data: Česká správa sociálního zabezpečení)

***Terminated cases of incapacity for work for disease or injury
in the Czech Republic in 2010***

(data: Czech Office of Social Security)

Souhrn

Tato aktuální informace podává přehled o ukončených případech pracovní neschopnosti pro nemoc a úraz v roce 2010 z hlediska příčin pracovní neschopnosti (diagnóz MKN-10), pohlaví a věku. Počet ukončených případů pracovní neschopnosti klesl na 1,364 milionu případů. Počet případů na 100 tisíc pojištěnců se také snížil na necelých 32 tisíc. Průměrná doba trvání 1 případu pracovní neschopnosti oproti loňskému roku poklesla jen mírně, a to o 2,5 dne na 45,9 dnů. Data jsou převzata z České správy sociálního zabezpečení (ČSSZ).

Summary

This Topical Information presents a survey of terminated cases of incapacity for work for disease or injury in 2010 classified by causes (diagnoses ICD-10), gender and age. The numbers of terminated cases of incapacity decreased at 1.364 million cases. The number of cases per 100 000 insured persons declined at almost 32 thousands. The average duration of one case of incapacity slightly decreased, by 2.5 days, to 45.9 days. Data are taken from Czech Administration of Social Security.

Zdrojem dat pro Informační systém Pracovní neschopnost vedený ÚZIS ČR jsou údaje o pracovní neschopnosti poskytované Českou správou sociálního zabezpečení (ČSSZ). Tato data jsou získávána na základě tiskopisu „Rozhodnutí o dočasné pracovní neschopnosti“ vypisovaného lékařem. Statistika pracovní neschopnosti (PN) zachycuje veškerá onemocnění a úrazy, které zapříčinily alespoň jednodenní pracovní neschopnost u nemocensky pojištěných osob ukončenou v daném roce. Nezahrnuje tedy onemocnění a úrazy, u nichž pracovní neschopnost přesahovala do dalšího roku, ani ty případy, kdy nebylo vystaveno Rozhodnutí o dočasné pracovní neschopnosti.

Kromě statistiky ukončených případů pracovní neschopnosti z údajů ČSSZ je v Českém statistickém úřadu (ČSÚ) vedena statistika nově hlášených případů pracovní neschopnosti pro nemoc a úraz, vycházející ze státního statistického výkazu „Nem Úr 1-02“ vyplňovaného zaměstnavatelskými subjekty nad 25 zaměstnanců/pojištěnců. Údaje za podniky s menším počtem zaměstnanců a osoby samostatně výdělečně činné (OSVČ) jsou čerpány z České správy sociálního zabezpečení. Statistika hlášených případů PN je zveřejněna na webových stránkách [Českého statistického úřadu](#).

Na počátku roku 2009 vstoupily v platnost změny v nemocenském pojištění, které výrazně ovlivnily vývoj pracovní neschopnosti v České republice. Nemocenské pojištění je

od 1. ledna 2009 upraveno zákonem č. 187/2006 Sb., o nemocenském pojištění, ve znění pozdějších předpisů. Nejvíce se do vývoje pracovní neschopnosti promítly úpravy ve stanovování výše dávek nemocenského pojištění.

- Po dobu prvních 14 kalendářních dnů je zaměstnanec zabezpečen náhradou mzdy. Zaměstnavatel vyplácí náhradu mzdy zaměstnanci ve výši 60 % denního vyměřovacího základu. Náhrada mzdy náleží pouze za pracovní dny a za svátky, a to při pracovní neschopnosti od 4. pracovního dne (při karanténě od prvního dne).
- Od 15. do 30. kalendářního dne trvání dočasné pracovní neschopnosti náleží 60 % denního vyměřovacího základu,
od 31. do 60. kalendářního dne 66 % denního vyměřovacího základu,
od 61. kalendářního dne dále 72 % denního vyměřovacího základu.

Také v metodice vykazování a čerpání nemocenské a sběru dat a jejich zpracování Českou správou sociálního zabezpečení se projevily vlivem změny zákona o nemocenském pojištění některé odlišnosti oproti dosavadní praxi. Při takto výrazných změnách v metodice a systému je vhodnější srovnávání spíše nápočtových ukazatelů nežli absolutních hodnot meziročních rozdílů.

Oproti výrazným výkyvům v roce 2009 se situace v roce 2010 poměrně stabilizovala. Pokračovalo mírné snižování počtu ukončených případů pracovní neschopnosti z 1,483 milionů na 1,364 milionu případů. Pokles však již nebyl zdaleka tak prudký jako v minulém roce. Počet případů PN na 100 tisíc pojištěnců poklesl z 35 tisíc na necelých 32 tisíc. Zároveň se v tomto roce zkrátila průměrná délka trvání jednoho případu pracovní neschopnosti z 48,4 dnů na 45,9 dnů.

Nejčastější příčinou pracovní neschopnosti dlouhodobě zůstávají nemoci dýchací soustavy, ačkoli se jejich podíl na všech příčinách PN stále snižuje. Pravděpodobně je to způsobeno také tím, že mezi nemocí dýchací soustavy se řadí mnoho lehčích onemocnění, běžná nachlazení a záněty horních cest dýchacích, která někteří zaměstnanci řeší tak, že si raději vezmou řádnou dovolenou nebo nemoc takzvaně „přechodí“. Průměrné trvání pracovní neschopnosti zapříčiněné nemocí dýchací soustavy bylo 16,9 dní, což je nejkratší doba ze všech skupin onemocnění. V celkovém počtu prostonaných dnů v pracovní neschopnosti činil jejich podíl 11,7 %. Ze skupiny nemocí dýchací soustavy zapříčiňují pracovní neschopnost nejčastěji chřipka, akutní zánět mandlí a záněty horních a dolních cest dýchacích.

Pětina případů PN byla způsobena nemocí svalové a kosterní soustavy. Tyto nemoci se vyznačují poměrně dlouhou průměrnou dobou trvání jednoho případu, která v roce 2010 činila 67,3 dnů. V celkovém počtu prostonaných dnů v pracovní neschopnosti dosahují nemoci svalové a kosterní soustavy dlouhodobě prvenství a v roce 2010 jejich podíl na počtu prostonaných dnů činil 28,7 %. Z této skupiny onemocnění se na pracovní neschopnosti nejvíce podílely dorzalgie (bolesti v zádech).

Třetí nejčastější skupinou příčin PN (13 %) byly poranění, otravy a jiné následky vnějších příčin. Pracovní neschopnost způsobená těmito okolnostmi trvala průměrně 52,8 dní. Objem dnů prostonaných v pracovní neschopnosti pro poranění a otravy činil 15 % všech prostonaných dní, čímž se potvrdil trend z roku 2009, kdy poprvé předčil počet dní prostonaných pro nemoci dýchací soustavy. Nejvíce pracovních neschopností z této skupiny příčin způsobila vymknutí, podvrtnutí a natažení kloubních vazů a zlomeniny.

Poměrně významný objem všech prostonaných dnů byl způsoben příčinami spadajícími do XXI. Kapitoly MKN-10: Faktory ovlivňující zdravotní stav a kontakt se zdravotnickými službami (7 %). Tyto důvody pracovní neschopnosti se vyskytovaly desetkrát častěji u žen

než u mužů. Nejčastěji se jednalo o dohled nad vysoce rizikovým (ohroženým) těhotenstvím a také o doprovody dětí při hospitalizaci.

Rozdíly v nemocnosti mužů a žen (v počtech případů PN na 100 000 pojištěnců) se projeví především v těchto kapitolách MKN-10: novotvary, nemoci krve a krvetvorných orgánů, poruchy duševní a poruchy chování, nemoci močové a pohlavní soustavy a faktory ovlivňující zdravotní stav a kontakt se zdravotnickými službami. Ve všech těchto kapitolách tvořily ženy více než 60 % případů pracovní neschopnosti. Jedinými příčinami, pro které byli v PN častěji muži než ženy, jsou poranění, otravy a jiné následky vnějších příčin (téměř 70 % případů PN připadalo na muže) a nemoci oběhové soustavy (60 %). Výše uvedené rozložení mimo jiné souvisí se strukturou zaměstnanosti dle pohlaví, zejména se to týká poranění a následků vnějších příčin.

Co se týče věkové struktury práce neschopných, je v nejmladších věkových skupinách na tisíc pojištěnců kolem 40 práce neschopných osob na den. S narůstajícím věkem se počet postupně snižuje až do věku 35–39 let (31 osob v PN na tisíc pojištěnců) a u starších věkových skupin opět narůstá až do maxima ve věku 55–59 let (62 osob v PN na tisíc pojištěnců). Oproti tomu v nejmladší věkové skupině do 19 let je nejkratší průměrné trvání jednoho případu PN (19 dní), zatímco ve věkové skupině 60–64 let je průměrné trvání 1 případu PN 71 dní.

V nejmladších věkových skupinách tvoří necelou polovinu příčin PN nemoci dýchací soustavy. Od 50 let věku jsou již častěji než nemoci dýchací soustavy důvodem pracovní neschopnosti nemoci svalové a kosterní soustavy. Ve věku od 25 do 34 let jsou u žen poměrně častým důvodem PN těhotenství, porod a šestinedělí a faktory ovlivňující zdravotní stav a kontakt se zdravotnickými službami (zejména dohled nad vysoce rizikovým těhotenstvím). Poruchy duševní a poruchy chování jsou důvodem PN nejčastěji u osob mezi 35–54 lety.

Z hlediska územního členění dle sídla zaměstnavatele je nejvíce případů PN na 100 tisíc pojištěnců v Karlovarském kraji (43 tisíc), nejdelší průměrná doba trvání jednoho případu PN (přes 50 dnů) byla ve Zlínském, Olomouckém a Moravskoslezském kraji. Již tradičně nejnižší počet případů PN na 100 tisíc pojištěnců a nejkratší průměrné trvání jednoho případu PN náleží Hl. městu Praze.

Zpracovala: Mgr. Radka Šmídová

Základní ukazatele PN podle kapitol MKN-10 v roce 2010

Kapitola MKN-10	Počet případů			Počet prstonaných dnů		
	muži	ženy	celkem	muži	ženy	celkem
Některé infekč. a parazit. nemoci	21 193	18 760	39 953	439 667	368 540	808 207
Novotvary	8 847	15 490	24 337	1 235 954	1 658 345	2 894 299
Nemoci krve, krevetvorných org. a někt. poruchy mech. imunity	526	1 059	1 585	48 430	81 805	130 235
Nemoci endokrinní, výživy a přeměny látek	3 680	4 584	8 264	295 257	319 038	614 295
Poruchy duševní a por. chování	12 358	20 919	33 277	1 053 155	1 878 644	2 931 799
Nemoci nervové soustavy	9 201	11 789	20 990	749 772	935 607	1 685 379
Nemoci oka a očních adnex	4 568	4 214	8 782	193 645	139 618	333 263
Nem. ucha a bradav. výběžku	3 549	3 413	6 962	101 161	94 322	195 483
Nemoci oběhové soustavy	29 993	19 779	49 772	2 714 988	1 308 335	4 023 323
Nemoci dýchací soustavy	206 786	227 992	434 778	3 499 759	3 832 310	7 332 069
Nemoci trávicí soustavy	50 688	43 410	94 098	1 673 181	1 255 631	2 928 812
Nem. kůže a podkožního vaziva	12 209	9 294	21 503	405 308	307 480	712 788
Nem. svalové a kosterní soustavy a pojivové tkáně	146 944	120 366	267 310	9 565 933	8 437 155	18 003 088
Nem. močové a pohlavní soust.	13 006	47 374	60 380	487 488	1 566 933	2 054 421
Těhotenství, porod a šestinedělí	x	23 034	23 034	x	2 306 851	2 306 851
Vrozené vady, deformace a chromozomální abnormality	239	285	524	18 984	22 388	41 372
Příznaky, znaky a abnorm. klin. a lab. nálezy nezařazené jinde	20 467	26 355	46 822	847 166	1 112 060	1 959 226
Poranění, otr. aj. násl. vněj. příč.	121 508	56 634	178 142	6 332 313	3 077 384	9 409 697
Faktory ovlivňující zdrav. stav a kontakt se zdrav. službami	3 838	40 139	43 977	219 567	4 092 795	4 312 362
Celkem	669 600	694 890	1 364 490	29 881 728	32 795 241	62 676 969

Základní ukazatele PN podle kapitol MKN-10 v roce 2010

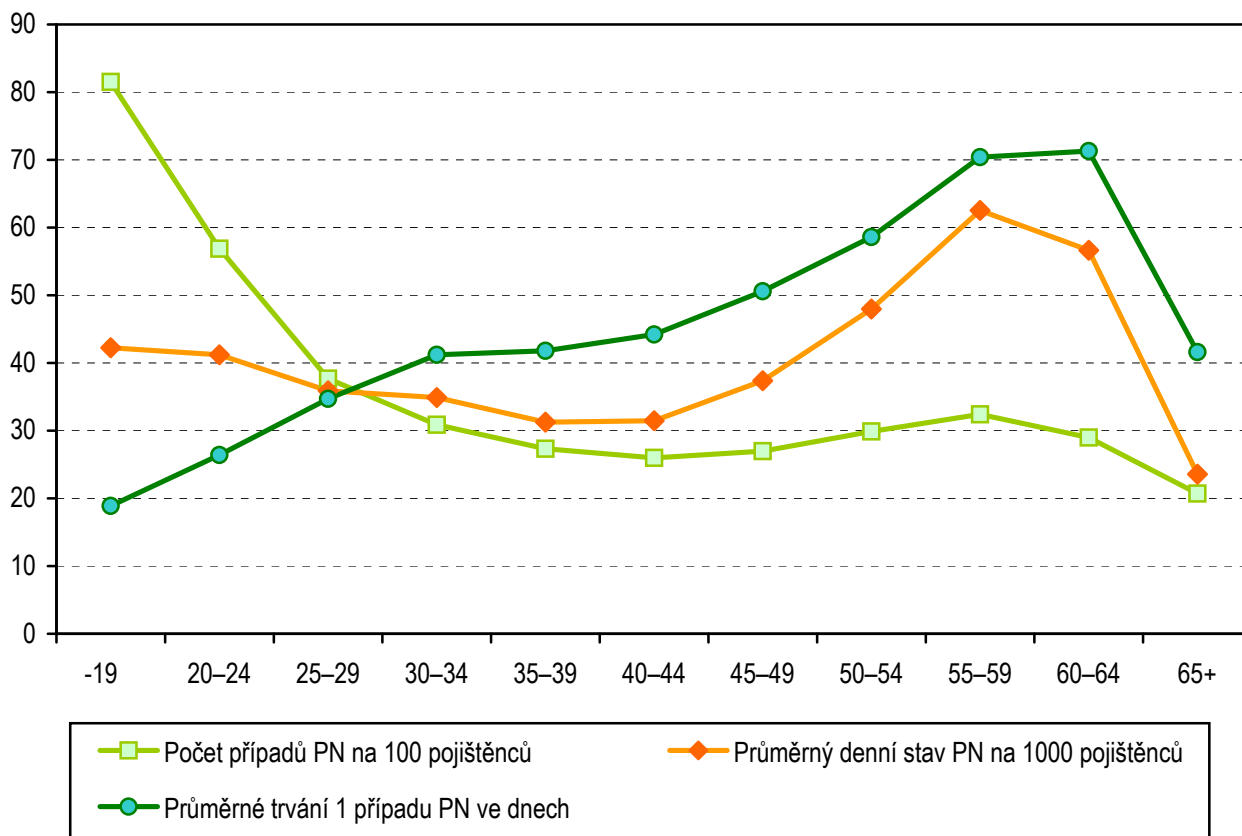
Dokončení

Kapitola MKN-10	Počet případů na 100 000 pojištěnců			Průměrné trvání 1 případu ve dnech			Průměrný denní stav práce neschopných na 100 000 pojištěnců		
	muži	ženy	celkem	muži	ženy	celkem	muži	ženy	celkem
Některé infekč. a parazit. nemoci	949	903	927	21	20	20	54	49	51
Novotvary	396	746	565	140	107	119	152	219	184
Nemoci krve, krvetvorných org. a někt. poruchy mech.imunity	24	51	37	92	77	82	6	11	8
Nemoci endokrinní, výživy a přeměny látek	165	221	192	80	70	74	36	42	39
Poruchy duševní a por. chování	553	1 007	772	85	90	88	129	248	186
Nemoci nervové soustavy	412	568	487	82	79	80	92	123	107
Nemoci oka a očních adnex	204	203	204	42	33	38	24	18	21
Nem. ucha a bradav. výběžku	159	164	161	29	28	28	12	12	12
Nemoci oběhové soustavy	1 342	952	1 155	91	66	81	333	173	256
Nemoci dýchací soustavy	9 256	10 978	10 085	17	17	17	429	506	466
Nemoci trávicí soustavy	2 269	2 090	2 183	33	29	31	205	166	186
Nem. kůže a podkožního vaziva	546	448	499	33	33	33	50	41	45
Nem. svalové a kosterní soustavy a pojivové tkáně	6 577	5 796	6 201	65	70	67	1 173	1 113	1 144
Nem. močové a pohlavní soust.	582	2 281	1 401	38	33	34	60	207	131
Těhotenství, porod a šestinedělí	x	1 109	534	x	100	100	x	304	147
Vrozené vady, deformace a chromozomální abnormality	11	14	12	79	79	79	2	3	3
Příznaky, znaky a abnorm. klín. a lab. nálezy nezařazené jinde	916	1 269	1 086	41	42	42	104	147	125
Poranění, otr. aj. násl. vněj. příč.	5 439	2 727	4 132	52	54	53	777	406	598
Faktory ovlivňující zdrav. stav a kontakt se zdrav. službami	172	1 933	1 020	57	102	98	27	540	274
Celkem	29 971	33 459	31 652	45	47	46	3 664	4 326	3 983

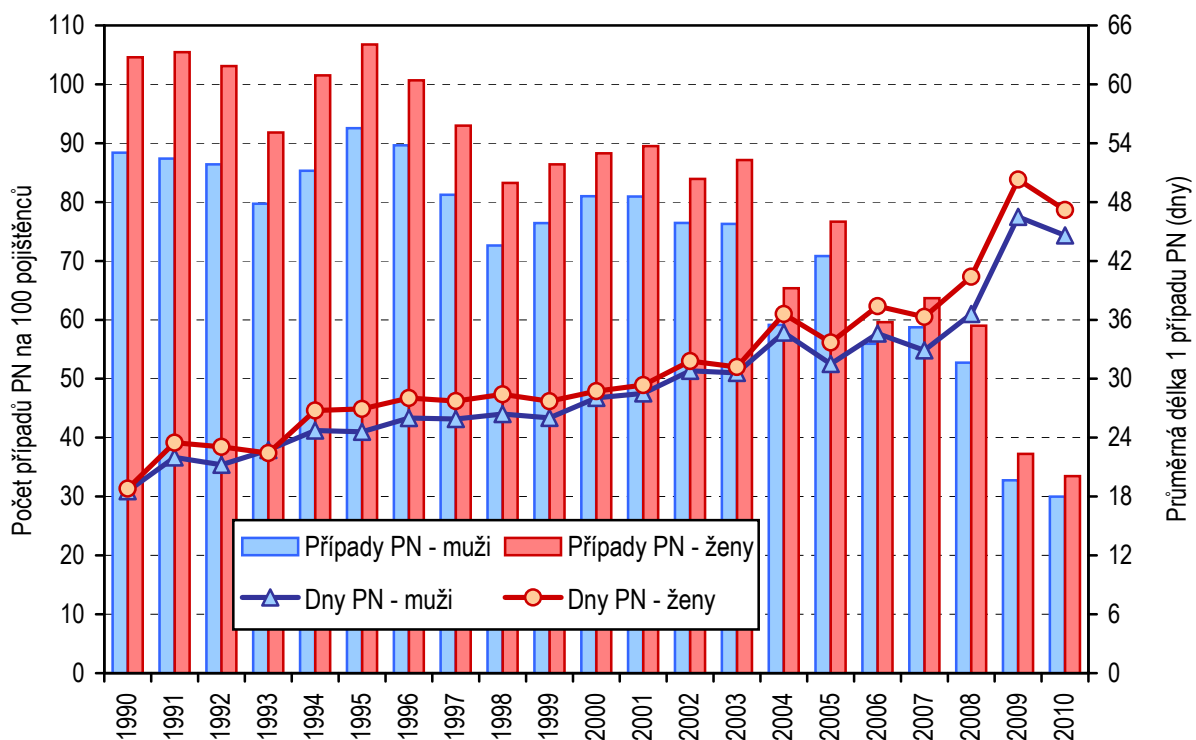
Základní ukazatele pracovní neschopnosti v krajích ČR v roce 2010

Kraj sídla zaměstnavatele	Počet případů pracovní neschopnosti	Počet dnů v pracovní neschopnosti	Počet případů PN na 100 000 pojištěnců	Průměrné trvání 1 případu PN ve dnech	Průměrný denní stav osob v PN na 100 000 poj.
Hl. město Praha	169 766	6 213 304	17 023	36,6	1 707
Středočeský	156 232	6 630 235	37 951	42,4	4 412
Jihočeský	91 203	4 357 484	37 847	47,8	4 954
Plzeňský	84 590	3 637 454	38 822	43,0	4 574
Karlovarský	40 565	1 667 056	43 220	41,1	4 866
Ústecký	97 962	4 490 526	36 567	45,8	4 592
Liberecký	61 288	2 908 516	41 795	47,5	5 434
Královéhradecký	74 904	3 357 865	36 502	44,8	4 483
Pardubický	67 787	3 027 034	35 196	44,7	4 306
Vysočina	65 931	3 069 529	37 626	46,6	4 799
Jihomoravský	146 896	7 124 007	30 027	48,5	3 990
Olomoucký	74 646	3 888 252	36 158	52,1	5 160
Zlínský	74 417	4 165 804	34 124	56,0	5 234
Moravskoslezský	158 303	8 139 903	35 337	51,4	4 978
ČR	1 364 490	62 676 969	31 652	45,9	3 983

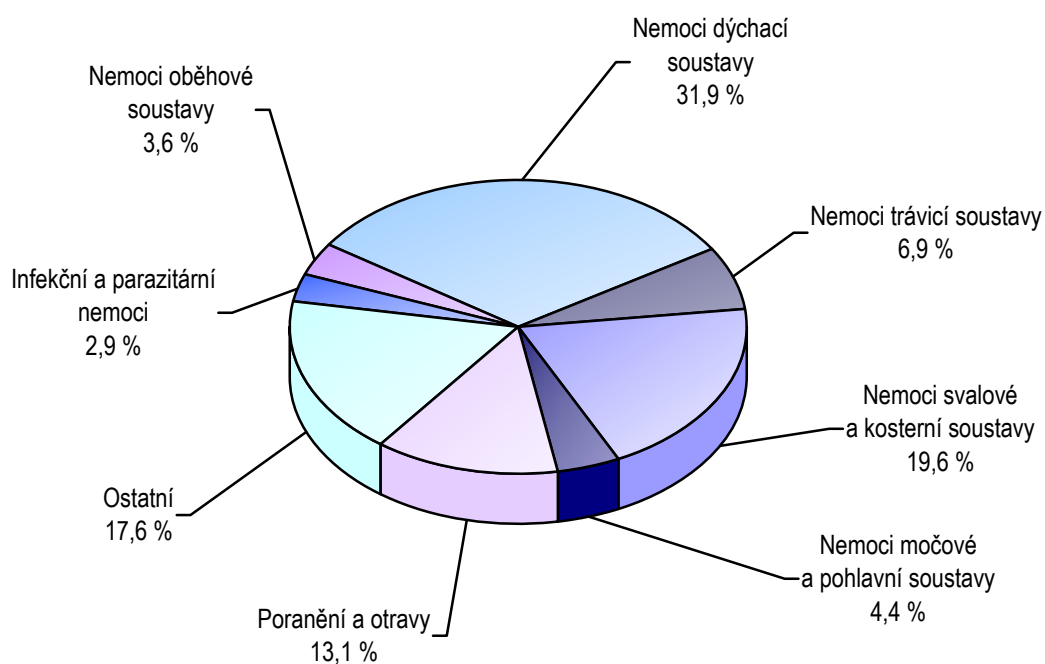
Ukazatele pracovní neschopnosti dle věku v roce 2010



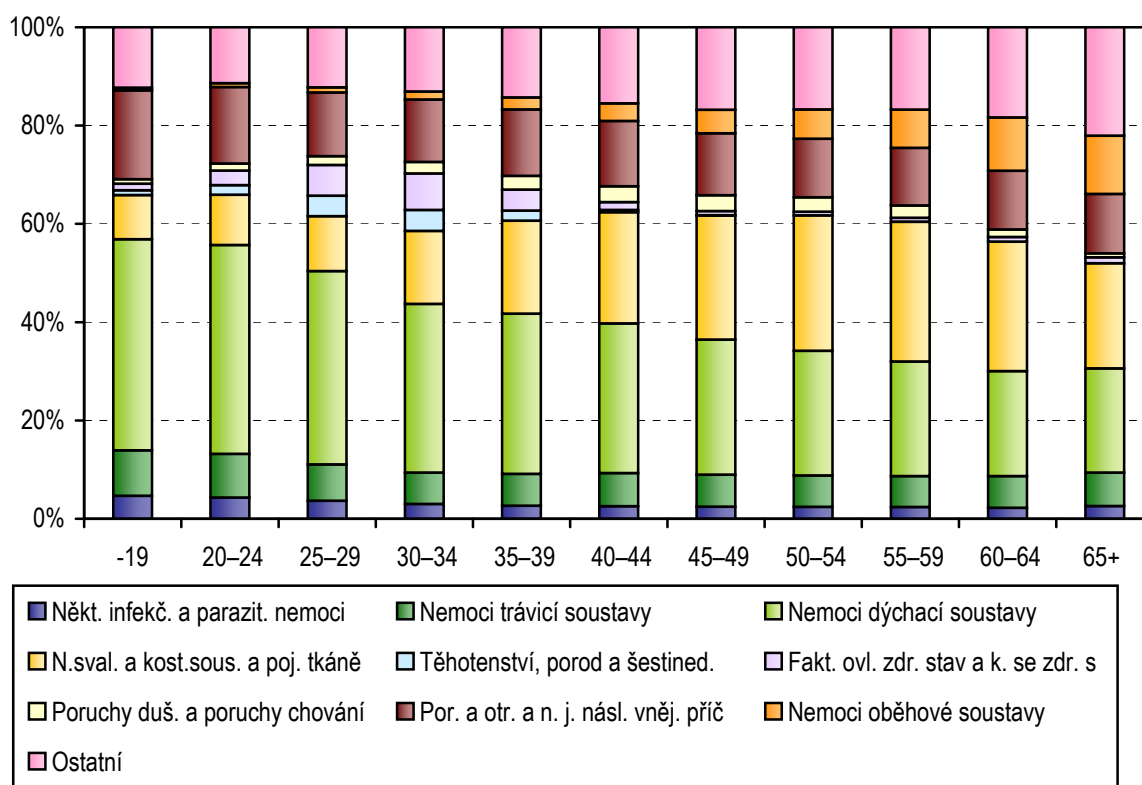
Vývoj průměrné délky a počtu ukončených případů PN v letech 1990–2010



Struktura počtu ukončených případů PN v roce 2010 podle kapitol MKN-10



Struktura případů PN podle věku a příčin v roce 2010



Průměrný denní stav práce neschopných na 100 000 pojištěnců dle příčin MKN-10, 2010

