

Praha 29. 7. 2010

44

Péče o pacienty užívající psychoaktivní látky v psychiatrických lůžkových zařízeních ČR v roce 2009

Health care about patients taking psychoactive substances in psychiatric in-patient establishments in Czech Republic in the year 2009

Souhrn

V psychiatrických léčebnách a na psychiatrických odděleních nemocnic bylo zaznamenáno celkem 15 336 hospitalizací se základní diagnózou F10–F19 a jejich počet klesl oproti minulému roku o 2 %. Z toho bylo 10 026 hospitalizací s diagnózou F10 (alkohol) a 5 310 hospitalizací s diagnózou F11–F19 (nealkoholové drogy).

Summary

Altogether there were 15 336 cases of hospitalizations with main diagnosis F10–F19 in psychiatric institutes and hospital psychiatric wards and their number decreased by 2 %. Of them 10 026 cases were with main diagnosis F10 (alcohol) and 5 310 cases with main diagnosis F11–F19 (non-alcohol drugs).

Údaje v této aktuální informaci pocházejí z dat Národního registru hospitalizovaných. Za jeden případ hospitalizace se považuje každé ukončení hospitalizace na jednom oddělení, ať již hospitalizace skončila propuštěním nebo úmrtím pacienta, či jeho přeložením na jiné oddělení zdravotnického zařízení. Jeden pacient může být během sledovaného období hospitalizován vícekrát a tím převyšuje počet hospitalizací celkový počet hospitalizovaných osob. V publikaci jsou uváděna data za případy hospitalizace.

V roce 2009 zajišťovalo psychiatrickou péči 31 psychiatrických oddělení nemocnic s 1 383 lůžky, 17 psychiatrických léčeben pro dospělé s 9 207 lůžky a 3 psychiatrické léčebny pro děti s 260 lůžky. Ve sledovaném roce bylo zrušeno psychiatrické oddělení v Městské nemocnici Ostrava. Počet léčeben se zvýšil o jednu, ale nejde o vznik nového zařízení, pouze se osamostatnila léčebna „U Honzíčka“ v Písku, která byla součástí psychiatrické léčebny pro dospělé v Dobřanech. Dále došlo k dalšímu snížení počtu lůžek v psychiatrických léčebnách pro děti (o 40 lůžek). Bližší informace o personálním zajištění psychiatrické lůžkové péče jsou uvedeny v Aktuální informaci „Psychiatrická péče v psychiatrických lůžkových zařízeních v roce 2009“.

V roce 2009 bylo v psychiatrických léčebnách a psychiatrických odděleních nemocnic zaznamenáno 10 026 hospitalizací se základní diagnózou poruchy duševní a poruchy chování způsobené užíváním alkoholu (dg. F10). Téměř ¼ těchto hospitalizací byly vykázaný v psychiatrických léčebnách. Pacienti se základní diagnózou F10 tvořili téměř dvě třetiny všech hospitalizací pro poruchy duševní a poruchy chování způsobené užíváním psychoaktivních látek (skupina dg. F10–F19). Od roku 2006 dochází k postupnému snižování celkového počtu hospitalizací na poruchy vyvolané alkoholem a také v roce 2009 se snížil jejich počet, a to o více než 3 %. Na tomto poklesu se stejnou měrou

podíleli muži i ženy (3,2 %, resp. 3,4 %). Muži představovali více než 68 % z celkového počtu hospitalizací s touto základní diagnózou.

Téměř 56 % hospitalizací s diagnózou F10 se týkalo pacientů ve věku od 40 do 59 let a více než 81 % pacientů ve věku 30–59 let. Více než 8 % bylo u pacientů ve věkové skupině 20–29 let a pacientů starších 60 let se s touto diagnózou léčilo 10 %. Byli hospitalizováni 2 dětští pacienti ve věku 0–15 let a 84 mladistvých pacientů ve věku 15–19 let.

V psychiatrických léčebnách a na psychiatrických odděleních nemocnic zemřelo v roce 2009 v souvislosti s alkoholem celkem 82 osob, tj. o 19 osob méně než v předchozím roce a většinu tvořili muži (82 %).

U většiny pacientů s diagnózou F10 byla po propuštění nutná další ambulantní péče, a to buď dočasná (u 47 % hospitalizací) nebo trvalá (u více než 38 % hospitalizací). U téměř 8 % případů hospitalizace byla nutná další ústavní léčba a pouze u 2 % hospitalizací nepotřebovali pacienti žádnou následnou péči po propuštění z psychiatrické léčebny nebo psychiatrického oddělení nemocnice.

Z hlediska regionální distribuce bylo v souvislosti s alkoholem zaznamenáno nejvíce hospitalizací u pacientů s trvalým bydlištěm v Olomouckém (138 hospitalizací na 100 tisíc obyvatel kraje), Moravskoslezském a Zlínském kraji (oba 129 hospitalizací).

V souvislosti s užíváním ilegálních drog (základní diagnózy F11–F19, bez F17) bylo nahlášeno celkem 5 308 hospitalizací, téměř stejně jako v roce 2008 (o 48 hospitalizací více). Z tohoto počtu tvořili ¾ muži. Více než 67 % hospitalizací v souvislosti s užíváním ilegálních drog bylo vykázáno v psychiatrických léčebnách a 32 % na psychiatrických odděleních nemocnic. V dětských psychiatrických léčebnách bylo v souvislosti s drogami 21 hospitalizací a důvodem bylo především užívání kombinace více látek, dále těkavých látek, konopných drog a také stimulancií.

Z celkového počtu hospitalizací spojených užíváním ilegálních drog se léčilo téměř 49 % s důsledky zneužívání více drog a jiných psychoaktivních látek (dg. F19). Druhou nejčtenější diagnózou byla diagnóza F15 - poruchy duševní a poruchy chování způsobené užíváním jiných stimulancií, a to 28 % hospitalizací. Téměř 13 % případů bylo hospitalizováno v důsledku zneužívání opiátů a opioidů (dg. F11). Mezi muži byla jako další nejčtenější diagnóza „zneužívání kanabinoidů“ (dg. F12), a to u více než 4 % pacientů. U žen byla třetí nejčtenější diagnóza F13 - poruchy duševní a poruchy chování způsobené užíváním sedativ a hypnotik, a to více než 11 % z celkového počtu hospitalizací pacientek se základní diagnózou F11–F19 bez dg. F17.

Došlo k nárůstu hospitalizací se základní diagnózou F11–F19 (bez F17) u dětí do 15 let, a to z 40 v roce 2008 na 44 v roce 2009. K nárůstu došlo u uživatelů opiátů a opioidů (dg. F11), u kterých v roce 2008 nebyla zaznamenána žádná hospitalizace, v roce 2009 bylo 6 hospitalizací s touto diagnózou. Dále pak vzrostly počty hospitalizací s dg. F18 (těkavé látky) ze 7 hospitalizací v roce 2008 na 13 ve sledovaném roce. Snížily se počty hospitalizací s problémy s ostatními stimulancií (dg. F15) a s problémy s kombinací látek (dg. F19), a to z 15 na 10 hospitalizací u dg. F15 a z 11 na 7 hospitalizací u dg. F19.

Při porovnání s předchozím rokem došlo u mladistvých ve věku 15–19 let k nárůstu hospitalizací v souvislosti s užíváním opiátů (z 41 na 64 hospitalizací) a užíváním kanabinoidů (z 64 na 77 hospitalizací). Snížily se počty hospitalizací se základní dg. F19 (z 313 na 288 hospitalizací) a počty hospitalizovaných uživatelů stimulancií se v roce 2009 nezměnily.

V roce 2009 došlo u nejčtenějších diagnóz v souvislosti s ilegálními drogami k největšímu nárůstu hospitalizací pouze u kombinace látek (dg. F19), a to o více než 2 %

(o 57 hospitalizací). U opiátů a opioidů (dg. F11) i jiných stimulancií (dg. F15) došlo k poklesu hospitalizací (o necelá 4 % u dg. F11, a více než 2 % u dg. F15). Tyto diagnózy patří do tzv. problémového užívání drog¹ a v roce 2009 se počet hospitalizací u problémového užívání drog téměř nezměnil (pokles z 4 765 na 4 760 hospitalizací).

V členění podle věkových skupin tvořili v roce 2008 téměř 48 % hospitalizací se základní diagnózou F11–F19 (bez F17) pacienti ve věku 20–29 let, z toho nejvíce pacientů bylo ve věku 24 let (6 %; 296 pacientů). V souvislosti s užíváním psychoaktivních látek zemřel v psychiatrických lůžkových zařízeních 1 pacient, o 2 pacienty méně než v předchozím roce.

U 81 % hospitalizací se základní diagnózou F11–F19 byla nutná další ambulantní péče, a to u 46 % dočasná a u téměř 35 % trvalá ambulantní péče. U více než 11 % případů hospitalizace byla nutná další ústavní léčba a pouze v necelých 6 % hospitalizací na tyto diagnózy nepotřebovali pacienti žádnou následnou péči po propuštění z psychiatrické léčebny nebo psychiatrického oddělení nemocnice.

Z hlediska regionálního srovnání bylo v souvislosti s drogami (bez tabáku) zaznamenáno nejvíce hospitalizací u pacientů s trvalým bydlištěm v Ústeckém kraji (92 hospitalizací na 100 tisíc obyvatel kraje) a Hl. m. Praze (87 hospitalizací) a s odstupem následoval Liberecký kraj (62 hospitalizací).

Závěr

Došlo k mírnému snížení počtu hospitalizací se základní diagnózou F10–F19 o téměř 2 %, a to díky snížení počtu hospitalizací spojených s užíváním alkoholu (o více než 3 %), počet hospitalizací na poruchy způsobené užíváním nealkoholových drog zůstaly na úrovni předchozího roku.

Věkové rozložení pacientů se liší podle typu užívané psychoaktivní látky. U diagnózy F10 byli nejčastěji léčeni pacienti starší 40 let, u ilegálních drog (dg. F11–F19, bez F17) byl největší podíl pacientů, a to cca 71 %, ve věku od 20 do 39 let. U většiny psychoaktivních látek tvořili většinu hospitalizací muži (u alkoholu 68 %, u drog 75 %). Výjimku tvoří diagnóza F13 (poruchy duševní a poruchy chování způsobené užíváním sedativ a hypnotik), kde byla téměř polovina pacientů ve věku 40–59 let a 70 % hospitalizací s touto základní diagnózou tvořily ženy.

Vypracovala: Ing. Blanka Nechanská

¹ Problémové užívání drog - intravenózní (injekční) užívání drog a/nebo dlouhodobé užívání opiátů a/nebo kokainu a/nebo drog amfetaminového typu. Vzhledem k časté přítomnosti opiátů nebo pervitinu v kombinacích drog v ČR byla mezi problémové užívání drog zařazena i dg. F19 - kombinace drog.

Počet zařízení (oddělení), lůžek a hospitalizací pacientů léčených na poruchy způsobené užíváním alkoholu a drog v psychiatrických lůžkových zařízeních podle sídla zdravotnického zařízení

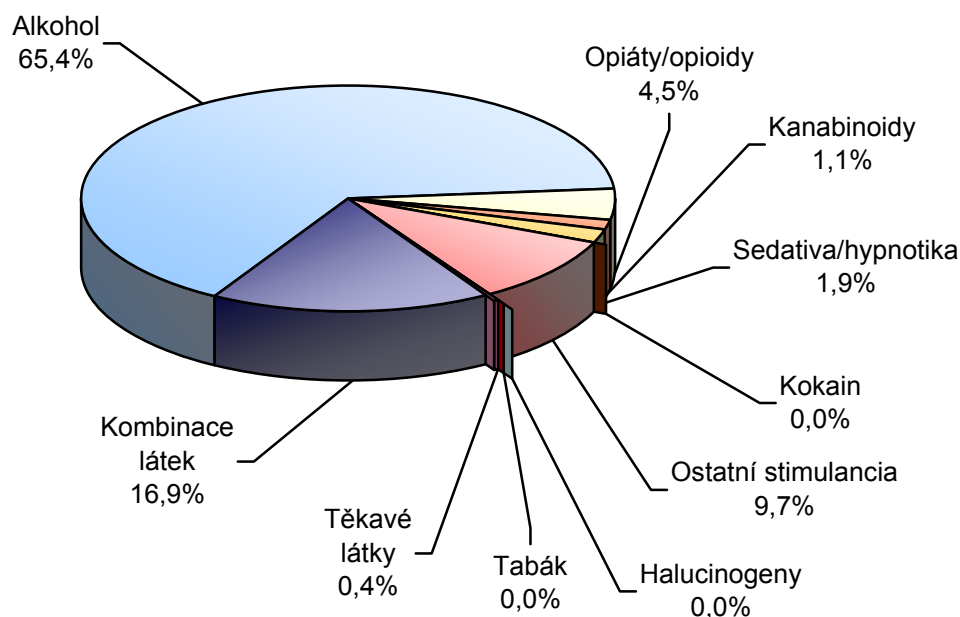
Kraj sídla	Psychiatrická oddělení nemocnic				Psychiatrické léčebny pro dospělé				Psychiatrické léčebny pro děti			
	Počet oddělení	Počet lůžek	Počet hospitalizací		Počet zařízení	Počet lůžek	Počet hospitalizací		Počet zařízení	Počet lůžek	Počet hospitalizací	
			Alkohol (F10)	Nealkoholové drogy (bez tabáku) ¹⁾			Alkohol (F10)	Nealkoholové drogy (bez tabáku) ¹⁾			Alkohol (F10)	Nealkoholové drogy (bez tabáku) ¹⁾
Hl. m. Praha	7	397	618	622	1	1 358	1 058	890	-	-	-	-
Středočeský	-	-	-	-	2	680	456	185	-	-	-	-
Jihočeský	2	65	100	33	3	230	359	453	1	160	-	12
Plzeňský	2	110	244	171	1	1 225	634	213	-	-	-	-
Karlovarský	1	40	48	19	-	-	-	-	-	-	-	-
Ústecký	3	121	335	369	2	737	311	279	1	50	-	-
Liberecký	2	76	204	84	-	-	-	-	-	-	-	-
Královéhradecký	3	111	98	60	1	56	181	95	-	-	-	-
Pardubický	2	55	160	31	-	-	-	-	-	-	-	-
Vysočina	-	-	-	-	2	1 304	784	294	1	50	-	9
Jihomoravský	4	189	221	89	1	827	676	249	-	-	-	-
Olomoucký	2	130	257	117	2	675	694	327	-	-	-	-
Zlínský	-	-	-	-	1	1 100	1 078	152	-	-	-	-
Moravskoslezský	3	89	229	114	1	1 015	1 281	441	-	-	-	-
ČR	31	1 383	2 514	1 709	17	9 207	7 512	3 578	3	260	-	21

¹⁾ dg. F11–F19 (bez dg. F17)

Přehled použitých diagnóz MKN-10

F10	Poruchy duševní a poruchy chování způsobené užíváním alkoholu
F11	Poruchy duševní a poruchy chování způsobené užíváním opioidů
F12	Poruchy duševní a poruchy chování způsobené užíváním kanabinoidů
F13	Poruchy duševní a poruchy chování způsobené užíváním sedativ nebo hypnotik
F14	Poruchy duševní a poruchy chování způsobené užíváním kokainu
F15	Poruchy duševní a poruchy chování způsobené užíváním jiných stimulantů, včetně kofeinu
F16	Poruchy duševní a poruchy chování způsobené užíváním halucinogenů
F17	Poruchy duševní a poruchy chování způsobené užíváním tabáku
F18	Poruchy duševní a poruchy chování způsobené užíváním prchavých rozpustidel
F19	Poruchy duševní a poruchy chování způsobené užíváním více drog a jiných psychoaktivních látek

Struktura hospitalizací v lůžkových psychiatrických zařízeních podle užívané psychoaktivní látky



Počet hospitalizací pacientů léčených na poruchy způsobené užíváním jednotlivých návykových látek v psychiatrických lůžkových zařízeních podle kraje bydliště

Psychiatrická oddělení nemocnic												
Kraj bydliště	Počet hospitalizací na diagnózu										Návykové látky celkem	Nealkoholové drogy (bez tabáku)
	F10 (alkohol)	F11 (opiáty/opioidy)	F12 (konopné látky)	F13 (sedativa/hypnotika)	F14 (kokain)	F15 (ostatní stimulancia)	F16 (halucinogeny)	F17 (tabák)	F18 (těkavé látky)	F19 (kombinace látek)		
Hl. m. Praha	362	64	19	24	1	74	-	-	1	177	722	360
Středočeský	137	21	11	6	-	29	-	-	-	74	278	141
Jihočeský	129	5	4	5	-	16	-	-	-	28	187	58
Plzeňský	226	18	9	11	-	48	-	1	1	60	374	147
Karlovarský	60	4	1	7	-	20	1	-	1	11	105	45
Ústecký	363	128	14	11	-	128	-	1	2	134	781	417
Liberecký	192	3	7	6	-	31	-	-	4	41	284	92
Královéhradecký	120	4	4	7	-	20	-	-	-	27	182	62
Pardubický	161	-	1	13	-	11	-	-	-	17	203	42
Vysočina	16	-	-	1	-	4	-	-	-	5	26	10
Jihomoravský	210	9	3	10	-	16	-	-	6	32	286	76
Olomoucký	238	14	9	12	1	40	-	-	-	24	338	100
Zlínský	19	-	1	2	-	2	-	-	-	4	28	9
Moravskoslezský	249	45	5	9	-	47	-	-	1	28	384	135
Bydliště v ČR	2 482	315	88	124	2	486	1	2	16	662	4 178	1 694
Bezdomovci	2	-	-	-	-	-	-	-	-	-	2	-
Cizinci	30	2	-	-	-	2	-	-	-	11	45	15
Hospitalizovaní v ČR celkem	2 514	317	88	124	2	488	1	2	16	673	4 225	1 709

Psychiatrické léčebny pro dospělé												
Kraj bydliště	Počet hospitalizací na diagnózu											
	F10 (alkohol)	F11 (opiáty/opioidy)	F12 (konopné látky)	F13 (sedativa/hypnotika)	F14 (kokain)	F15 (ostatní stimulancia)	F16 (halucinogeny)	F17 (tabák)	F18 (těkavé látky)	F19 (kombinace látek)	Návykové látky celkem	Nealkoholové drogy (bez tabáku)
Hl. m. Praha	797	109	15	33	-	128	1	-	3	436	1 522	725
Středočeský	715	68	11	33	1	116	-	-	1	306	1 251	536
Jihočeský	271	10	1	9	1	36	-	-	4	90	422	151
Plzeňský	340	11	3	8	-	58	-	-	-	84	504	164
Karlovarský	172	16	1	-	-	45	-	-	-	54	288	116
Ústecký	294	40	8	5	-	110	-	-	6	178	641	347
Liberecký	225	9	3	2	-	67	-	-	5	93	404	179
Královéhradecký	346	3	4	2	-	22	-	-	1	75	453	107
Pardubický	297	4	3	11	-	19	1	-	2	59	396	99
Vysočina	345	5	1	11	-	23	1	-	1	51	438	93
Jihomoravský	829	25	7	19	-	107	1	-	12	128	1 128	299
Olomoucký	649	8	5	14	1	69	-	-	2	89	837	188
Zlínský	744	3	3	10	-	26	-	-	1	71	858	114
Moravskoslezský	1 366	53	11	15	-	161	-	-	7	166	1 779	413
Bydliště v ČR	7 390	364	76	172	3	987	4	-	45	1 880	10 921	3 531
Bezdomovci	36	1	-	-	-	2	-	-	-	6	45	9
Cizinci	86	5	5	1	-	8	-	-	1	18	124	38
Hospitalizovaní v ČR celkem	7 512	370	81	173	3	997	4	-	46	1 904	11 090	3 578
Psychiatrické léčebny pro děti												
Kraj bydliště	Počet hospitalizací na diagnózu											
	F10 (alkohol)	F11 (opiáty/opioidy)	F12 (konopné látky)	F13 (sedativa/hypnotika)	F14 (kokain)	F15 (ostatní stimulancia)	F16 (halucinogeny)	F17 (tabák)	F18 (těkavé látky)	F19 (kombinace látek)	Návykové látky celkem	Nealkoholové drogy (bez tabáku)
Hl. m. Praha	-	-	-	-	-	-	-	-	-	-	-	-
Středočeský	-	-	-	-	-	-	-	-	-	-	-	-
Jihočeský	-	-	-	-	-	-	-	-	-	-	-	-
Plzeňský	-	-	-	-	-	-	-	-	-	-	-	-
Karlovarský	-	-	-	-	-	2	-	-	1	3	3	3
Ústecký	-	-	2	-	-	1	-	-	1	2	6	6
Liberecký	-	-	1	-	-	-	-	-	-	1	1	1
Královéhradecký	-	-	-	-	-	-	-	-	-	-	-	-
Pardubický	-	-	-	-	-	-	-	-	-	-	-	-
Vysočina	-	-	-	-	-	-	-	-	-	-	-	-
Jihomoravský	-	-	-	-	-	-	-	-	3	-	3	3
Olomoucký	-	-	2	-	-	-	-	-	-	-	2	2
Zlínský	-	-	-	-	-	-	-	-	1	4	5	5
Moravskoslezský	-	-	-	-	-	-	-	-	1	1	1	1
Bydliště v ČR	-	-	5	-	-	3	-	-	5	8	21	21
Bezdomovci	-	-	-	-	-	-	-	-	-	-	-	-
Cizinci	-	-	-	-	-	-	-	-	-	-	-	-
Hospitalizovaní v ČR celkem	-	-	5	-	-	3	-	-	5	8	21	21

Počet hospitalizací pacientů léčených na poruchy způsobené užíváním jednotlivých návykových látek v psychiatrických lůžkových zařízeních podle pohlaví

Diagnóza	Dětské psychiatrické léčebny		Psychiatrické léčebny pro dospělé		Psychiatrická oddělení nemocnic		Psychiatrická lůžková zařízení celkem		
	muži	ženy	muži	ženy	muži	ženy	muži	ženy	celkem
F11	-	-	262	108	209	108	471	216	687
F12	5	-	68	13	75	13	148	26	174
F13	-	-	51	122	39	85	90	207	297
F14	-	-	-	3	1	1	1	4	5
F15	1	2	627	370	282	206	910	578	1 488
F16	-	-	4	-	1	-	5	-	5
F18	5	-	44	2	11	5	60	7	67
F19	4	4	1 354	550	443	230	1 801	784	2 585
F11–F19 (bez F17)	15	6	2 410	1 168	1 061	648	3 486	1 822	5 308
F10	-	-	5 348	2 164	1 500	1 014	6 848	3 178	10 026
F17	-	-	-	-	1	1	1	1	2
Návykové látky celkem	15	6	7 758	3 332	2 562	1 663	10 335	5 001	15 336

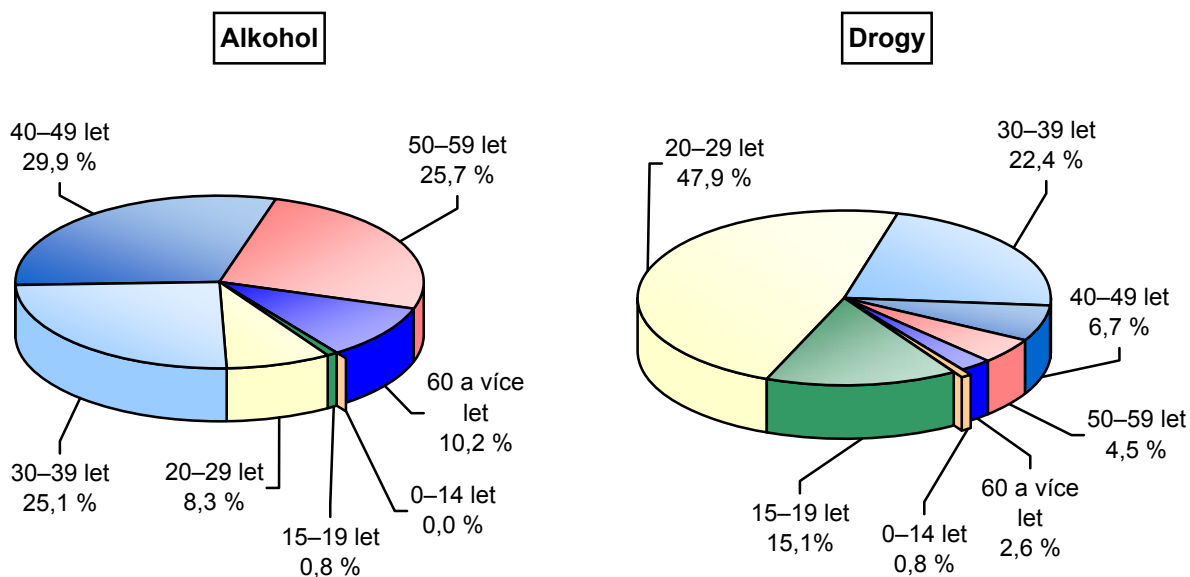
Počet hospitalizací pacientů léčených na poruchy způsobené užíváním alkoholu a nealkoholových drog v psychiatrických lůžkových zařízeních podle potřeby další péče a pohlaví

Další péče	F10 (alkohol)				F11–F19 (nealkoholové drogy)			
	muži		ženy		muži		ženy	
	absol.	průměrný věk	absol.	průměrný věk	absol.	průměrný věk	absol.	průměrný věk
Žádná	276	44,6	144	47,7	207	28,4	91	25,7
Dočasná ambulantní	3 160	43,1	1 552	44,6	1 549	28,2	893	28,9
Trvalá ambulantní	2 701	45,2	1 149	45,6	1 301	29,9	556	33,3
Ústavní léčba	518	47,8	233	46,5	379	26,6	225	26,9
Ústav. sociál. služba	43	58,3	16	54,5	34	23,7	36	21,1
Domácí ošetrov. péče	13	50,5	3	50,3	6	26,7	2	22,0
Lázeňská péče	137	45,9	81	47,0	11	27,0	20	42,6
Celkem	6 848	44,5	3 178	45,4	3 487	28,6	1 823	29,8

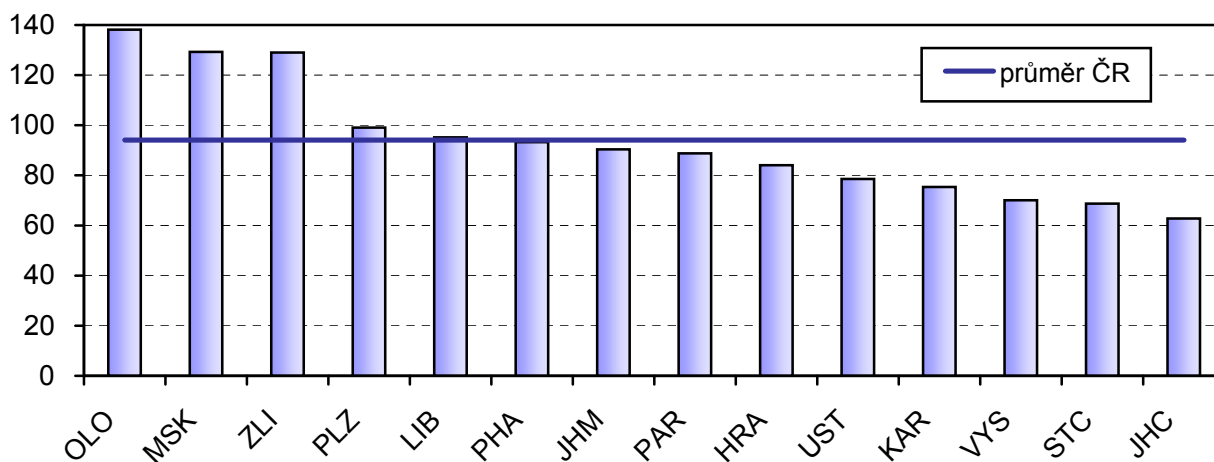
**Počet hospitalizací pacientů léčených na poruchy způsobené užíváním jednotlivých návykových látek
v psychiatrických lůžkových zařízeních podle věkových skupin**

Věková skupina	F10 (alkohol)			F11 (opiáty/ opioidy)		F12 (konopné látky)		F13 (sedativa/ hypnotika)		F14 (kokain)		F15 (ostatní stimulan- cia)		F16 (halucino- geny)		F17 (tabák)		F18 (těžké látky)		F19 (kombinace látek)		Nealkoholové drogy (bez tabáku)		
	muži	ženy	celkem	muži	ženy	muži	ženy	muži	ženy	muži	ženy	muži	ženy	muži	ženy	muži	ženy	muži	ženy	muži	ženy	muži	ženy	celkem
10–14	-	2	2	3	3	5	3	-	-	-	-	1	9	-	-	-	-	13	-	3	4	25	19	44
15–17	24	19	43	17	20	43	8	-	-	-	-	67	147	2	-	-	-	8	1	56	71	193	247	440
18–19	23	18	41	9	18	23	3	-	2	-	-	56	85	1	-	-	-	1	-	95	66	185	174	359
20–24	209	63	272	75	44	41	4	10	5	-	-	261	158	1	-	-	-	17	6	448	191	853	408	1 261
25–29	402	160	562	172	55	17	2	4	12	-	2	252	108	-	-	-	-	7	-	500	151	952	330	1 282
30–34	802	357	1 159	127	37	11	1	10	14	-	2	163	46	1	-	-	-	6	-	333	96	651	196	847
35–39	944	409	1 353	42	21	3	2	9	12	1	-	57	15	-	-	-	-	8	-	131	43	251	93	344
40–44	1 050	415	1 465	11	1	2	1	14	23	-	-	32	5	-	-	1	-	-	-	86	26	145	56	201
45–49	997	534	1 531	5	4	2	-	5	28	-	-	16	5	-	-	-	-	-	-	57	30	85	67	152
50–54	951	464	1 415	8	5	-	1	14	23	-	-	5	-	-	-	-	-	-	-	40	38	67	67	134
55–59	761	399	1 160	-	2	-	1	5	29	-	-	-	-	-	-	-	-	-	-	30	37	35	69	104
60–64	414	207	621	1	1	1	-	11	24	-	-	-	-	-	-	-	1	-	-	9	18	22	43	65
65–69	196	89	285	1	1	-	-	4	19	-	-	-	-	-	-	-	-	-	-	9	11	14	31	45
70–74	44	30	74	-	3	-	-	2	5	-	-	-	-	-	-	-	-	-	-	3	2	5	10	15
75–79	25	8	33	-	1	-	-	2	6	-	-	-	-	-	-	-	-	-	-	1	-	3	7	10
80+	6	4	10	-	-	-	-	-	5	-	-	-	-	-	-	-	-	-	-	-	-	-	5	5
Celkem	6 848	3 178	10 026	471	216	148	26	90	207	1	4	910	578	5	-	1	1	60	7	1 801	784	3 486	1 822	5 308

Věková struktura hospitalizací pacientů léčených s dg. F10 nebo dg. F11–F19 (bez F17)



Počet hospitalizací pacientů s dg. F10 podle kraje bydliště na 100 tisíc obyvatel



Počet hospitalizací pacientů s dg. F11–F19 (bez F17) podle kraje bydliště na 100 tisíc obyvatel

