



Praha 27.9.2005

48

Ekonomické výsledky nemocnic k 30.6.2005

Economical results of hospitals in the Czech Republic as of 30.6.2005

Souhrn

Aktuální informace se zabývá ekonomickou situací nemocnic v 1. pololetí 2005. K tomuto účelu byly využity údaje o nákladech, výnosech, pohledávkách a závazcích, které byly porovnány s dosaženými výsledky v předchozích obdobích. Vybrané ukazatele jsou uvedeny souhrnně i podle jednotlivých zřizovatelů.

Summary

This Topical Information describes the economical situation of hospitals in the Czech Republic by the end of the 1st half of 2005. The data on costs, revenues, claims and obligations have been used for this purpose and compared with the ones of previous time periods. Selected parameters of hospitals are presented as summary for all hospitals and separately for hospitals by type of founders.

Zdrojem zde prezentovaných ekonomických ukazatelů byl statistický výkaz E (MZ) 6-04, který mapuje ekonomiku lůžkových zdravotnických zařízení. K 30.6.2005 soubor zpravodajských jednotek tvořilo celkem 186 nemocnic (samostatných právních subjektů) ze 198 registrovaných zařízení.

Pro posouzení situace a hodnocení výsledků nemocnic bylo použito srovnání se stejným obdobím minulého roku, případně s koncem roku 2004. Je třeba upozornit, že porovnávané soubory nemocnic nejsou vždy identické. Zpracované údaje vycházejí vždy z aktuálního počtu odevzdaných výkazů k určitému období, což vede k tomu, že soubor zpravodajských jednotek, za něž jsou data publikována, se mírně liší. Z hlediska jednotlivých zřizovatelů představují poměrně stabilní skupiny nemocnice přímo řízené MZ a mimorezortní zařízení. U subjektů ostatních zřizovatelů dochází ke změnám v počtu sledovaných zařízení, a to z různých důvodů - změny zřizovatele (v poslední době poměrně častý důvod), dále vznik, zánik, sloučení zařízení nebo obnovení či porušení zpravodajské povinnosti.

Soubor zpravodajských jednotek obsahuje (stejně jako v minulých obdobích) nemocnice všech typů a velikostí. V kategorii krajských nemocnic jsou zahrnuty pouze ty, které fungovaly ve sledovaném období jako příspěvkové organizace. Nemocnice, převedené krajskými nebo obecními úřady na obchodní společnosti, jsou součástí skupiny soukromých a církevních nemocnic.

1. Náklady, výnosy, hospodářský výsledek

Celkové **náklady** se k 30.6.2005 zvýšily v porovnání s pololetím minulého roku o 7 %. Do jisté míry výši nákladů mohl ovlivnit i vyšší počet zpravodajských jednotek. Pro představu uvádíme, že náklady „nových“ zařízení (rozumí se těch, která se nevyskytovala v pololetí 2004) činily 2,5 % celkových pololetních nákladů v letošním roce. Náklady nemocnic, které v této kategorii již nepůsobí, měly zanedbatelný podíl na celkových nákladech v pololetí 2004.

Všechny sledované nákladové položky zaznamenaly růst, a to od minimální výše 2 % u nákladů na služby až po 12 % navýšení ostatních nákladů. Pokud se podíváme na jednotlivé složky nákladů z jiného pohledu, a to z procentního zastoupení na celkové hodnotě, tak se ve sledovaném období oproti pololetí 2004 snížil podíl těchto druhů nákladů: na léčiva, potraviny, služby a osobních. Na druhé straně více z celkových nákladů ukrojily náklady na odpisy a ostatní náklady.

Celkové **výnosy** se zvýšily o stejnou hodnotu jako náklady, tj. o 7 %. Míra možného vlivu „nových“ zařízení, jak byla definována v předchozím odstavci, je u tohoto ukazatele zhruba stejná jako u nákladů. Tržby od zdravotních pojišťoven, které zůstávají rozhodujícím zdrojem příjmů nemocnic, se meziročně zvýšily o 9 % a podílely se 81 % na celkových výnosech. Pro porovnání v pololetí loňského roku meziroční přírůstek činil 2 % a tržby od zdravotních pojišťoven tvořily 80 % celkových výnosů.

Přestože celkový **hospodářský výsledek** dosáhl k 30.6.2005 kladných hodnot, tak počet nemocnic s vykázaným kladným výsledkem hospodaření se oproti loňskému období snížil. Celkovou ztrátou skončilo v rezortu zdravotnictví pouze hospodaření krajských nemocnic.

Podíváme-li se na hospodaření 16 nemocnic, převedených krajskými či obecními úřady na obchodní společnosti, tak za 1. pololetí 2005 tato zařízení vykazovala celkově kladný hospodářský výsledek ve výši 604 tis. Kč - nutno podotknout, že tento údaj byl ovlivněn i poměrně vysokým kladným saldem jedné nemocnice. Z hlediska rozložení dosaženého výsledku hospodaření dosáhlo 5 nemocnic kladných čísel, 11 těchto zařízení se nacházelo ve ztrátě (z toho 8 zařízení mělo záporný výsledek hospodaření do -5 mil. Kč).

2. Pohledávky z obchodního styku

Celkový objem pohledávek z obchodního styku narostl v průběhu sledovaného období (tj. 30.6.2004 až 30.6.2005) o 26 %. Rychlejší tempo růstu vykazaly pohledávky po lhůtě splatnosti (meziročně +72 %), ke zhoršení jejich vývoje došlo zejména ke konci roku 2004. Nárůst pohledávek po splatnosti od pololetí do konce roku 2004 činil 40 %, o dalších 22 % pak vzrostl jejich objem během prvního pololetí roku 2005. Nejvyšší meziroční vzestup hodnoty zaznamenaly pohledávky po splatnosti ve lhůtě 31 - 90 dnů, jejich objem narostl zhruba 5x. Ve vývoji pohledávek se tak negativně projevuje zpoždování plateb od zdravotních pojišťoven.

Stejně jako v 1. pololetí 2004 i o rok později nejvyšší podíl nesplacených pohledávek vykazovala kategorie nemocnic obecních a městských, naopak nejnižší poměr byl u krajských subjektů.

3. Závazky z obchodního styku

Závazky z obchodního styku celkem se k 30.6.2005 zvýšily o 20 % oproti pololetí 2004, za samotné 1. pololetí 2005 dělal nárůst 3 % ve srovnání s koncem roku 2004. Objem závazků po splatnosti se podařilo za první pololetí 2005 udržet zhruba na úrovni roku 2004, proti hodnotě k 30.6.2004 však narostl o 23 %. Prozatím má tempo růstu závazků v 1. pololetí 2005 pomalejší charakter než tomu bylo v druhé polovině roku 2004.

Nejvyšší podíl závazků po splatnosti vykazují k 30.6.2005 v rámci rezortu zdravotnictví krajské nemocnice, následují obecní a městské, soukromé a církevní, přímo řízené MZ.

Poslední vývoj v oblasti pohledávek nemocnic jen potvrzuje, že existující systém financování se neobejde bez dalšího mimořádného opatření státu.

Vypracovala: Ing. Zdeňka Nováková

Náklady a výnosy nemocnic k 30.6.2005 podle zřizovatele

v mil. Kč

Nemocnice	Počet	Náklady	Výnosy	Hospodářský výsledek
Přímo řízené MZ	19	19 893	20 365	472
Krajské	63	14 033	13 862	-170
Obecní a městské	25	2 382	2 396	14
Soukromé a církevní	75	6 412	6 650	239
Celkem rezort zdravotnictví	182	42 719	43 273	554
Řízené ostatními centrálními orgány ^{x)}	4	1 243	1 234	-9
C e l k e m	186	43 962	44 507	545

^{x)} Ministerstvo obrany

Rozložení nemocnic podle dosaženého hospodářského výsledku

Nemocnice s hospodářským výsledkem	Počet nemocnic			Podíl na celkovém počtu v %		
	1. pololetí 2003	1. pololetí 2004	1. pololetí 2005	1. pololetí 2003	1. pololetí 2004	1. pololetí 2005
	Rezorty celkem					
kladným	78	122	111	41,9	67,4	59,7
záporným	108	59	75	58,1	32,6	40,3
v tom:						
do -10 mil. Kč	64	45	54	34,4	24,9	29,0
-10,1 až -50 mil. Kč	39	10	20	21,0	5,5	10,8
více než -50 mil. Kč	5	4	1	2,7	2,2	0,5
Celkem	186	181	186	100,0	100,0	100,0

Struktura nákladů podle jednotlivých položek a zřizovatelů k 30.6.2005

v mil. Kč

Nemocnice	Náklady celkem	Náklady na								
		léčiva	zdravot. prostředky	krev	potraviny	energie	služby	osobní náklady	odpisy	ostatní náklady ¹⁾
Přímo řízené MZ	19 893	1 903	3 458	360	156	499	1 399	7 452	1 422	3 243
Krajské	14 033	854	1 808	205	208	545	1 074	6 724	692	1 922
Obecní a městské	2 382	122	263	23	51	93	205	1 218	132	275
Soukromé a církevní	6 412	403	925	95	117	221	707	3 005	229	710
Celkem rezort zdravotnictví	42 719	3 282	6 455	682	531	1 358	3 385	18 399	2 475	6 151
Řízené ostat. centrální orgány	1 243	104	157	14	13	58	115	509	120	153
C e l k e m	43 962	3 386	6 611	696	544	1 416	3 500	18 908	2 596	6 304

¹⁾ ostatní náklady představují další náklady, které nejsou jednotlivě sledovány, tj. účtová skupina 53 a 59 (daně a poplatky), účtová skupina 54 (ostatní náklady) a dále spotřebované nákupy, neobsažené v jednotlivých sledovaných položkách nákladů

Nákladová rentabilita v %

Nemocnice	Nákladová rentabilita v %	
	k 30.6.2004	k 30.6.2005
Přímo řízené MZ	-0,1	2,4
Krajské	1,4	-1,2
Obecní a městské	-0,9	0,6
Soukromé a církevní	4,7	3,7
Celkem rezort zdravotnictví	1,0	1,3
Řízené ostatními centrálními orgány ^{x)}	4,3	-0,7
C e l k e m	1,1	1,2

^{x)} Ministerstvo obrany

Vývoj pohledávek z obchodního styku

Pohledávky z obchodního styku	k 30.6.2004		k 31.12.2004		k 30.6.2005	
	mil. Kč	podíl v %	mil. Kč	podíl v %	mil. Kč	podíl v %
celkem	11 529	x	13 113	x	14 548	x
celkem po splatnosti	3 457	100	4 843	100	5 949	100
do 30 dnů	2 403	70	2 907	60	3 532	59
31 - 90 dnů	274	8	1 011	21	1 406	24
91 - 180 dnů	102	3	136	3	178	3
181 - 360 dnů	86	2	147	3	103	2
nad 360 dnů	593	17	642	13	730	12

Pohledávky z obchodního styku nemocnic podle zřizovatele

v mil. Kč

Nemocnice	Pohledávky z obchodního styku					
	k 30.6.2004		k 31.12.2004		k 30.6.2005	
	celkem	po splatnosti	celkem	po splatnosti	celkem	po splatnosti
Přímo řízené MZ	6 009	1 998	6 463	2 609	7 356	3 254
Krajské	3 215	789	3 668	1 204	4 115	1 430
Obecní a městské	596	209	636	287	675	315
Soukromé a církevní	1 379	380	2 022	569	2 055	796
Celkem rezort zdravotnictví	11 200	3 377	12 789	4 669	14 201	5 796
Řízené ostatními centrálními orgány ^{x)}	329	81	324	174	347	153
C e l k e m	11 529	3 457	13 113	4 843	14 548	5 949

^{x)} Ministerstvo obrany

Vývoj závazků z obchodního styku

Závazky z obchodního styku	k 30.6.2004		k 31.12.2004		k 30.6.2005	
	mil. Kč	podíl v %	mil. Kč	podíl v %	mil. Kč	podíl v %
celkem	12 319	x	14 211	x	14 723	x
celkem po splatnosti	5 451	100,0	6 615	100,0	6 722	100,0
do 30 dnů	1 388	25,5	1 756	26,5	1 582	23,5
31 - 90 dnů	1 615	29,6	1 812	27,4	2 068	30,8
91 - 180 dnů	1 307	24,0	1 496	22,6	1 519	22,6
181 - 360 dnů	902	16,5	1 219	18,4	1 130	16,8
nad 360 dnů	238	4,4	332	5,0	423	6,3

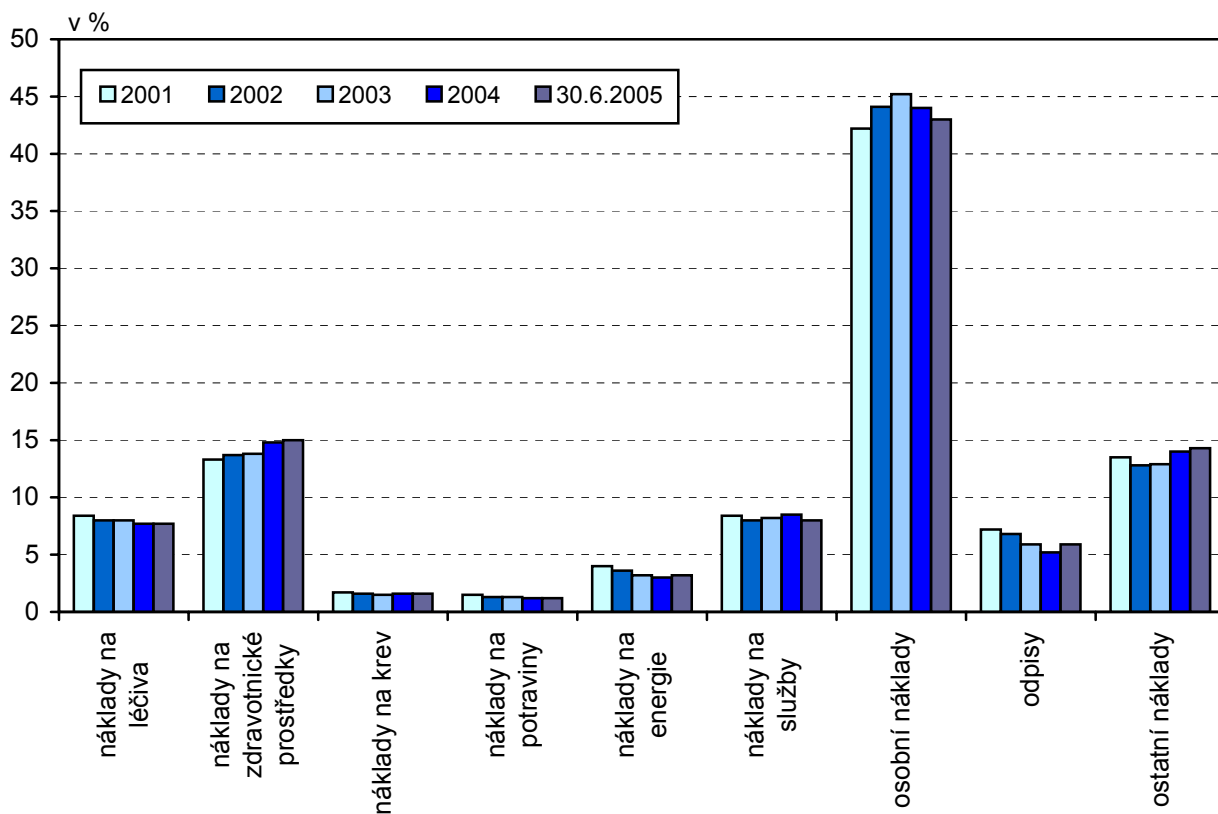
Závazky z obchodního styku nemocnic podle zřizovatele

v mil. Kč

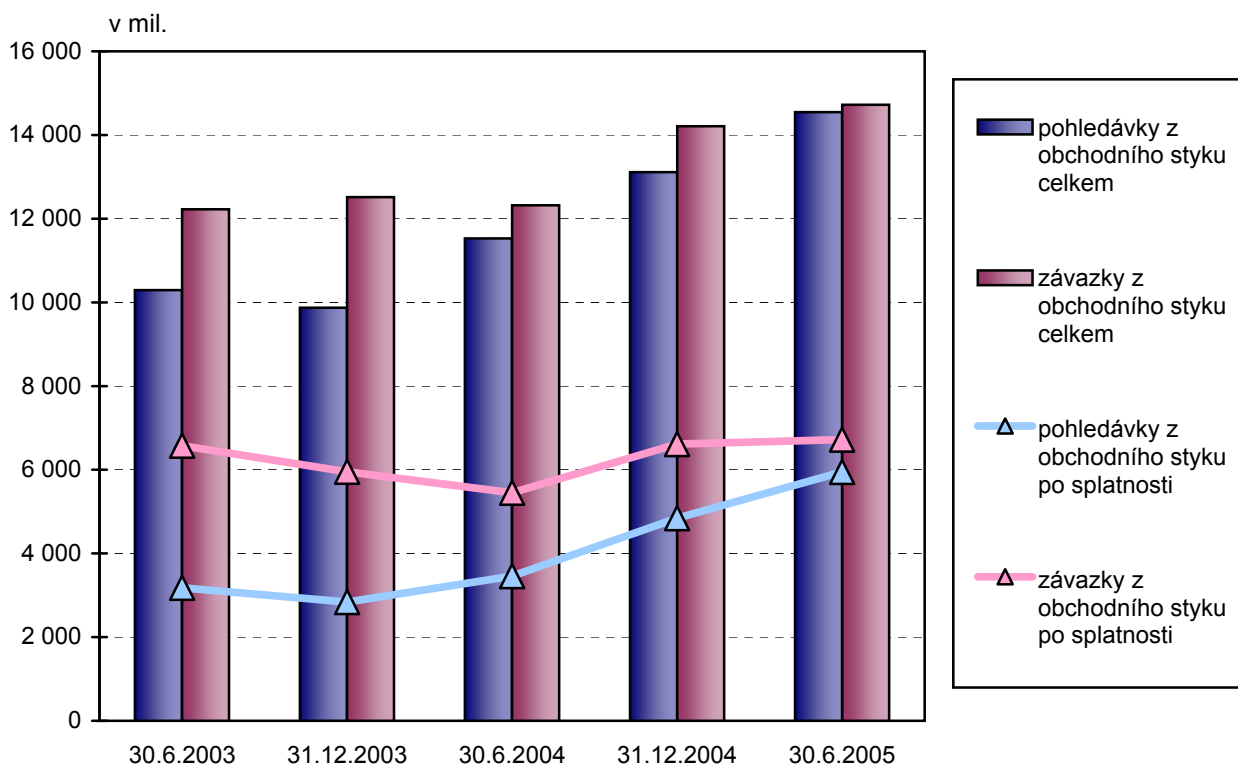
Nemocnice	Závazky z obchodního styku					
	k 30.6.2004		k 31.12.2004		k 30.6.2005	
	celkem	po splatnosti	celkem	po splatnosti	celkem	po splatnosti
Přímo řízené MZ	6 703	2 783	7 330	3 037	7 349	2 952
Krajské	3 542	1 816	4 162	2 323	4 424	2 389
Obecní a městské	559	257	581	313	592	307
Soukromé a církevní	1 246	537	1 918	818	2 136	940
Celkem rezort zdravotnictví	12 051	5 393	13 992	6 492	14 501	6 589
Řízené ostatními centrálními orgány ^{x)}	268	58	220	123	221	134
C e l k e m	12 319	5 451	14 211	6 615	14 723	6 722

^{x)} Ministerstvo obrany

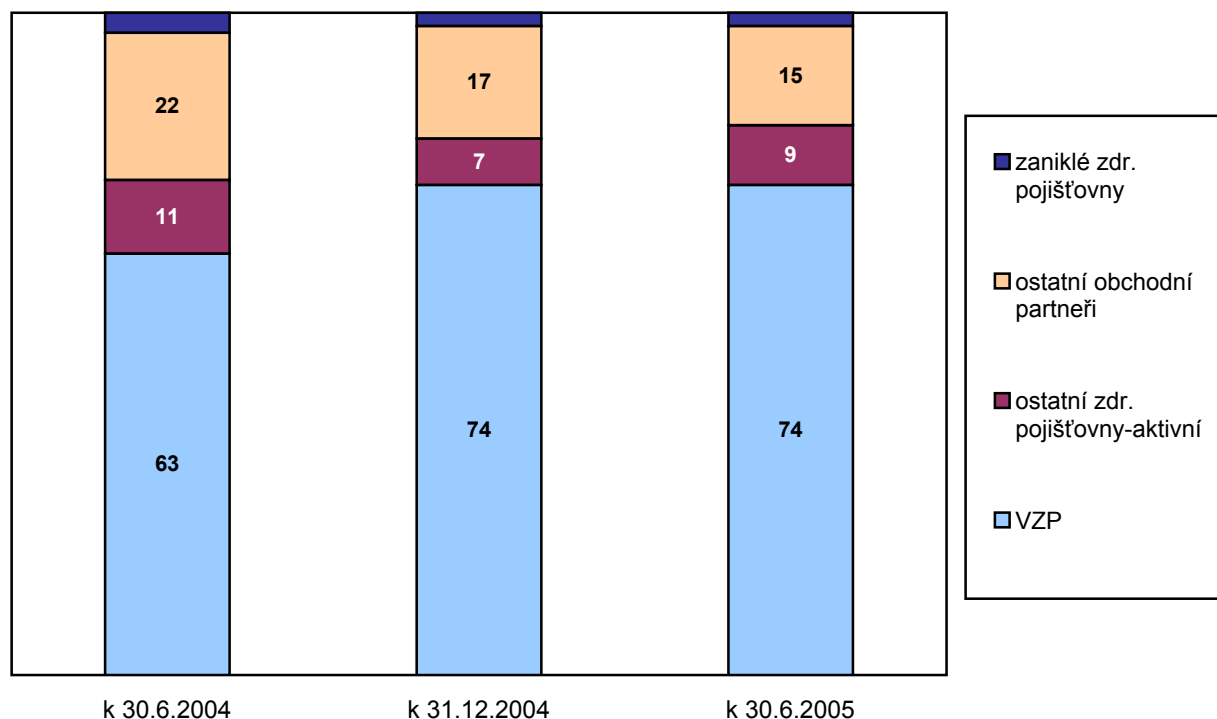
Vývoj podílu jednotlivých nákladových položek nemocnic



Vývoj pohledávek a závazků z obchodního styku - nemocnice



Vývoj struktury pohledávek po splatnosti - nemocnice (v %)



Struktura pohledávek po splatnosti k 30.6.2005 podle lhůt - nemocnice (v %)

