

Praha 25. 10. 2007

51

Zpráva o novorozenci 2006

Report on newborn 2006

Souhrn

V roce 2006 se v České republice živě narodilo 105 831 dětí, hrubá míra porodnosti byla 10,31. Porodní váha většiny narozených dětí byla mezi 3 a 4 kilogramy. Pokračuje nárůst počtu dětí s porodní hmotností do 2 500 gramů. Více než polovina dětí se narodila v 39. nebo 40. týdnu těhotenství. Děti propouštěné domů byly nejčastěji hospitalizovány 4 nebo 5 dnů.

Summary

In 2006 there were 105 831 children live born in the Czech Republic, the crude birth rate was 10.31. The birth weight of most of born children was between 3 and 4 kilograms. There is continuous trend of increasing number of children with birth weight less than 2500 grams. More than half of children were born in 39th or 40th week of gestation. Children discharged home were most frequently hospitalised 4 or 5 days.

Počet živě narozených dětí v roce 2006 dosáhl hodnoty 105 831 a stejně jako v roce 2005 byla překročena hranice 100 tisíc narozených dětí. Hrubá míra porodnosti (živorodnost) dosáhla hodnoty 10,31 živě narozených na tisíc obyvatel. Přesto je toto zvýšení oproti minimu v roce 1999 (8,70) jen velmi nepatrné v porovnání s maximálními hodnotami hrubé míry porodnosti v polovině 70tých let (více než 19 živě narozených na 1 000 obyvatel). Poprvé od roku 1993 převýšil počet narozených dětí počet zemřelých osob. To znamená, že po dvanácti letech přirozeného úbytku dochází k přírůstku obyvatelstva přirozenou měnou.

Nejvyšší živorodnost byla evidována v krajích Ústeckém a Středočeském, nejméně dětí na 1 000 obyvatel se narodilo ve Zlínském kraji.

Více než dvě třetiny dětí (67 %) při narození vážilo 3 až 4 kilogramy. Týká se to chlapců i dívek, ačkoli porodní hmotnost dívek je v průměru nižší než porodní hmotnost chlapců, modus porodní hmotnosti u obou pohlaví zůstává v tomto rozmezí.

V roce 2006 se 7 515 (7,1 %) dětí narodilo s nízkou porodní hmotností (pod 2 500 g), více dívek (7,8 %) než chlapců (6,4 %). I v tomto roce tedy pokračuje trend zvyšování počtu dětí narozených s nízkou porodní hmotností. Příčinou je komplex mnoha jevů. Narůstá počet dětí narozených po umělém oplodnění, počet dětí narozených z vícečetných porodů, zvyšuje se průměrný věk matek při porodu a tím i podíl žen rodičích ve věku nad 35 let, zvyšuje se tedy počet žen, které mají k předčasnému porodu vyšší sklony. Také medicína je již na takové úrovni, že se často podaří zachránit děti narozené ve 26. týdnu těhotenství nebo i dříve. Svůj podíl na tomto vývoji má i rostoucí zastoupení

narozených dětí z některých národnostních menšin (např. Romové, Vietnamci), u nichž je nižší porodní hmotnost častější.

Ve stanoveném termínu porodu (rozmezí dva týdny před a dva týdny po daném dni) se narodilo více než 85 % novorozenců a více než polovina živě narozených dětí se narodila přímo v 39. nebo 40. týdnu těhotenství. Do začátku 37. týdne těhotenství se narodilo 7,9 % ze všech živě narozených, z nich většina po 29. týdnu.

V perinatologických centrech, což jsou zdravotnická zařízení vybavena oddělením JIP nebo ARO (zpravidla Fakultní nemocnice nebo velké regionální nemocnice) a poskytující specializovanou a vysoce specializovanou péči o vysoce rizikové patologické novorozence, se v roce 2006 narodila zhruba třetina všech novorozenců (33,5 %). Další 17,3 % dětí se narodilo v intermediárních centrech, zdravotnických zařízeních vybavených oddělením pro patologické novorozence mírně až středně nezralé. V ostatních zdravotnických zařízeních (než jsou perinatologická či intermediární centra) se narodila zbývající polovina dětí. Celkem 265 dětí se narodilo mimo zdravotnické zařízení (doma, cestou,...), neviduje se ale, zda při porodu doma se narodily plánovaně či neplánovaně.

Pouze necelé 1 % novorozenců nebylo do tří měsíců po narození propuštěno domů. Jedná se o děti které byly přeloženy do dalšího zařízení, do kojeneckých ústavů nebo jejich hospitalizace pokračovala i po dovršení tří měsíců. Přimo v nemocnici zemřelo 241 dětí. Nejčastější doba hospitalizace u dětí propouštěných domů byla 4 nebo 5 dnů (61,3 % dětí). Do týdne po narození bylo domů propuštěno 88,3 % novorozenců.

Pokud jde o zhodnocení průběhu porodu, tak fyziologicky proběhlo 52,2 % porodů, v 40 % případů se jednalo o rizikové porody a 7,8 % porodů mělo patologický průběh.

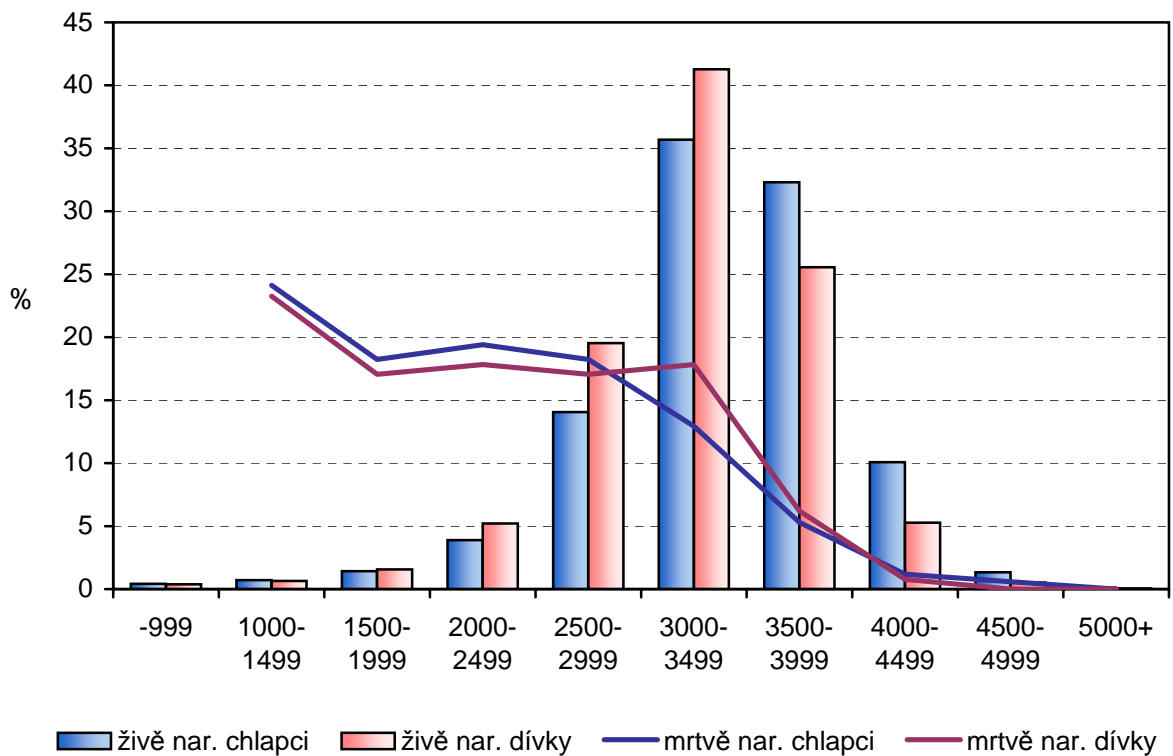
Zdrojem dat pro tuto aktuální informaci byla statistika narozených Českého statistického ústavu (ČSÚ) a Národní registr novorozenců vedený v Ústavu zdravotnických informací a statistiky České republiky (ÚZIS ČR). Tyto dvě evidence se liší prvotními formuláři i metodikou sběru dat. ČSÚ sbírá data o narozených obyvatelích ČR, tedy dětech matek s trvalým nebo dlouhodobým pobytem na území ČR (i které se narodily na území jiného státu). Naproti tomu ÚZIS ČR eviduje v Národním registru novorozenců děti narozené na území ČR bez ohledu na občanství či délku a formu pobytu jejich matek. Počty narozených ze statistiky ČSÚ a ÚZIS ČR se liší, rozdílly jsou ale minimální. V roce 2006 bylo ve statistice ČSÚ evidováno o 55 narozených dětí méně (z toho o 108 méně živě narozených, zatímco ČSÚ mělo o 53 více mrtvě narozených).

Údaje o počtu, pohlaví, vitalitě a hmotnosti narozených v této aktuální informaci jsou čerpány ze statistiky narozených ČSÚ. Informace o gestačním stáří, typu zdravotnického zařízení, hospitalizaci novorozenců a jejich zdravotním stavu jsou získané z národního registru novorozenců ÚZIS ČR, který obsahuje podrobnější a více medicínsky zaměřená data.

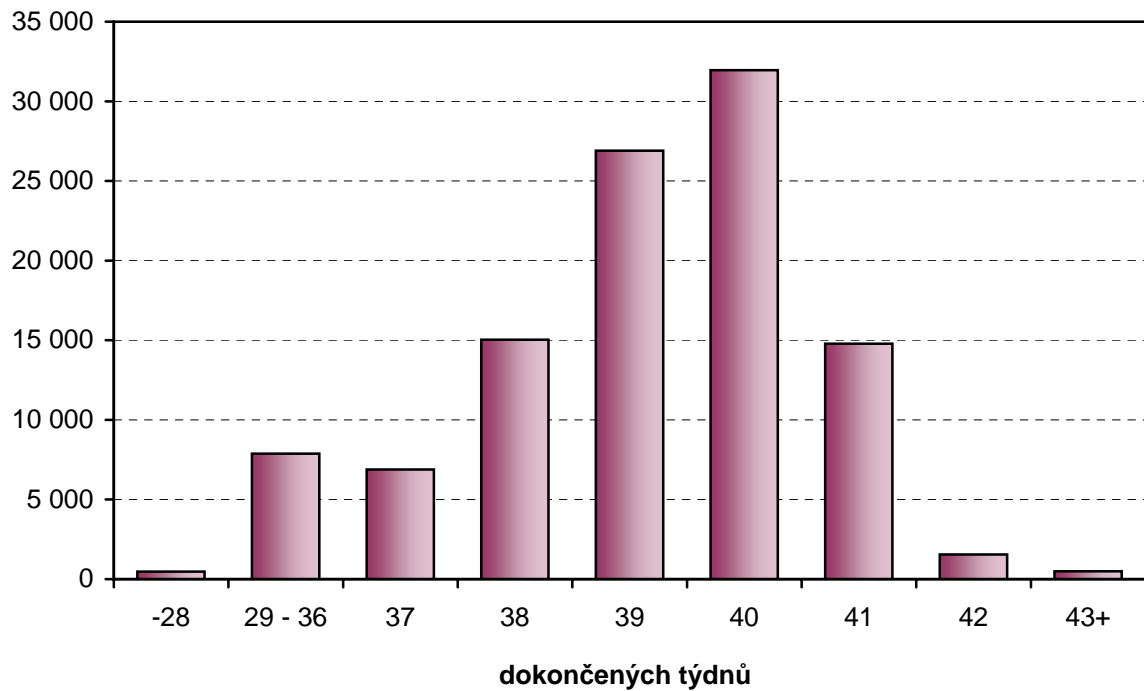
| ČSÚ | | | ÚZIS ČR | | | Rozdíl ÚZIS ČR a ČSÚ (ÚZIS ČR - ČSÚ) | | |
|------------------|---------|-------|------------------|---------|-------|---|------|-------|
| počet narozených | | | počet narozených | | | počet narozených | | |
| celkem | živě | mrtvě | celkem | živě | mrtvě | celkem | živě | mrtvě |
| 106 130 | 105 831 | 299 | 106 185 | 105 939 | 246 | 55 | 108 | -53 |

Vypracovala: Mgr. Jana Wiesnerová

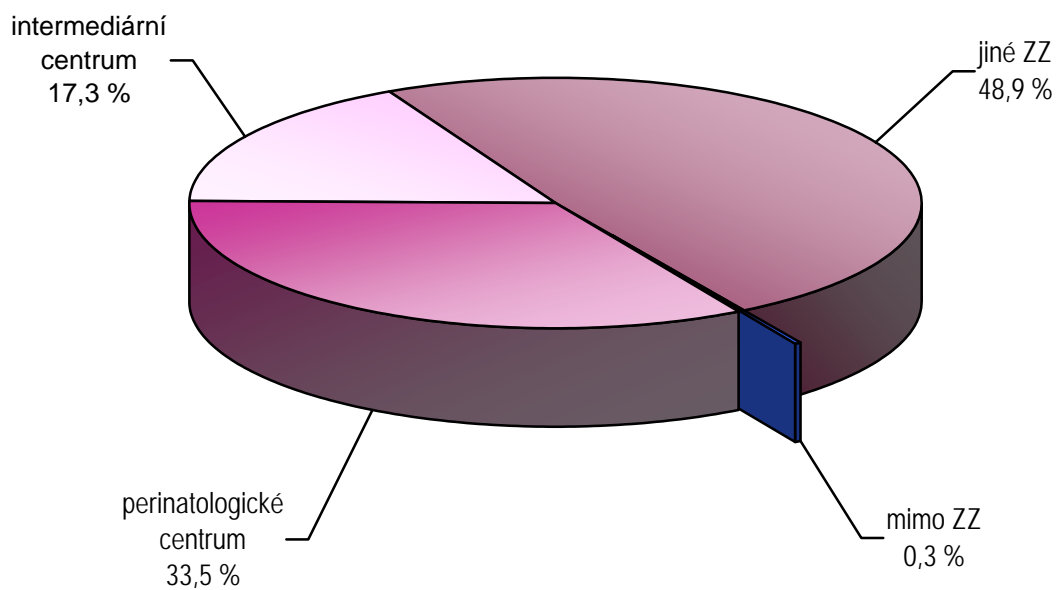
Rozložení počtu živě a mrtvě narozených podle porodní hmotnosti (v %)



Počet živě narozených podle gestačního stáří (v týdnech)



Živě narození podle druhu zdravotnického zařízení (ZZ)



Živě narození propuštění domů podle délky hospitalizace

