



Praha 20. 8. 2010

51

**Ukončené případy pracovní neschopnosti pro nemoc a úraz
v České republice v roce 2009**

(data: Česká správa sociálního zabezpečení)

***Terminated cases of incapacity for work for disease or injury
in the Czech Republic in 2009***

(data: Czech Office of Social Security)

Souhrn

Tato aktuální informace podává přehled o ukončených případech pracovní neschopnosti pro nemoc a úraz v roce 2009 z hlediska příčin pracovní neschopnosti (diagnóz MKN-10), pohlaví a věku. Počet ukončených případů pracovní neschopnosti klesl na 1,483 milionu případů. Počet případů na 100 tisíc pojištěnců se také snížil na necelých 35 tisíc. Prodloužila se však průměrná doba trvání 1 případu pracovní neschopnosti o 10 dnů, na 48,4 dnů. Data jsou převzata z České správy sociálního zabezpečení (ČSSZ).

Summary

This Topical Information presents a survey of terminated cases of incapacity for work for disease or injury in 2009 classified by causes (diagnoses ICD-10), gender and age. The numbers of terminated cases of incapacity decreased at 1.483 million cases. The number of cases per 100 000 insured persons declined at almost 35 thousands. However, the average duration of one case of incapacity lengthened, by 10 days, to 48.4 days. Data are taken from Czech Administration of Social Security.

Zdrojem dat pro Informační systém Pracovní neschopnost vedený ÚZIS ČR jsou údaje o pracovní neschopnosti poskytované Českou správou sociálního zabezpečení (ČSSZ). Tato data jsou získávána na základě tiskopisu „Rozhodnutí o dočasné pracovní neschopnosti“ vypisovaného lékařem. Statistika pracovní neschopnosti (PN) zachycuje veškerá onemocnění a úrazy, které zapříčinily alespoň jednodenní pracovní neschopnost u nemocensky pojištěných osob ukončenou v daném roce. Nezahrnuje tedy onemocnění a úrazy, u nichž pracovní neschopnost přesahovala do dalšího roku, ani ty případy, kdy nebylo vystaveno Rozhodnutí o dočasné pracovní neschopnosti.

Kromě statistiky ukončených případů pracovní neschopnosti z údajů ČSSZ je v Českém statistickém úřadu (ČSÚ) vedena statistika nově hlášených případů pracovní neschopnosti pro nemoc a úraz, vycházející ze státního statistického výkazu „Nem Úr 1-02“ vyplňovaného zaměstnavatelskými subjekty nad 25 zaměstnanců/pojištěnců. Údaje za podniky s menším počtem zaměstnanců a osoby samostatně výdělečně činné (OSVČ) jsou čerpány z České správy sociálního zabezpečení. Statistika hlášených případů PN je zveřejněna na webových stránkách [Českého statistického úřadu](#).

Na počátku roku 2009 vstoupily v platnost změny v nemocenském pojištění, které výrazně ovlivnily vývoj pracovní neschopnosti v České republice. Nemocenské pojištění je od 1. ledna 2009 upraveno zákonem č. 187/2006 Sb., o nemocenském pojištění, ve znění pozdějších předpisů. Nejvíce se do vývoje pracovní neschopnosti promítly úpravy ve stanovování výše dávek nemocenského pojištění.

- Po dobu prvních 14 kalendářních dnů je zaměstnanec zabezpečen náhradou mzdy, kterou mu poskytuje zaměstnavatel ve výši 60 % denního vyměřovacího základu.
- Náhrada mzdy náleží pouze za pracovní dny a za svátky, a to při pracovní neschopnosti od 4. pracovního dne (při karanténě od prvního dne).
- Od 15. do 30. kalendářního dne trvání dočasné pracovní neschopnosti náleží 60 % denního vyměřovacího základu,
od 31. do 60. kalendářního dne 66 % denního vyměřovacího základu,
od 61. kalendářního dne dále 72 % denního vyměřovacího základu.

Také v metodice vykazování a čerpání nemocenské a sběru dat a jejich zpracování Českou správou sociálního zabezpečení se projevil vlivem změny zákona o nemocenském pojištění některé odlišnosti oproti dosavadní praxi. Při takto výrazných změnách v metodice a systému je vhodnější srovnávání spíše propočtových ukazatelů nežli absolutních hodnot meziročních rozdílů.

V roce 2009 pokračovalo značné snižování počtu ukončených případů pracovní neschopnosti na 1,483 milionu případů. V tomto roce došlo také k celkem významnému poklesu počtu osob účastných na nemocenském pojištění (pojištěnců) o téměř 7 % (v minulých letech se rozdíly pohybovaly většinou okolo 1 %). Počet případů PN na 100 tisíc pojištěnců poklesl o 37 % na necelých 35 tisíc. Zároveň se stejně jako v předchozím roce opět prodloužila průměrná délka trvání jednoho případu pracovní neschopnosti na 48,4 dnů, což je nárůst o 10 dnů. Z tisíce nemocensky pojištěných osob jich bylo průměrně každý den 46 v dočasné pracovní neschopnosti, což je o 12 méně než v roce 2008.

Nejčastější příčinou pracovní neschopnosti zůstávají nemoci dýchací soustavy, ačkoli se jejich podíl na všech příčinách PN stále snižuje. V roce 2009 byly původcem třetiny všech pracovních neschopností. Spolu s nemocemi trávicí soustavy a nemocemi kůže a podkožního vaziva došlo právě u nemocí dýchací soustavy k největšímu snížení počtu případů PN. Pravděpodobně je to způsobeno také tím, že mezi nemocí dýchací soustavy se řadí mnoho lehčích onemocnění, běžná nachlazení a záněty horních cest dýchacích, která se někteří zaměstnanci rozhodnou řešit bez vystavení „Rozhodnutí o dočasné pracovní neschopnosti“. Průměrné trvání pracovní neschopnosti zapříčiněné nemocí dýchací soustavy bylo 17,4 dní, což je nejkratší doba ze všech skupin onemocnění. Nárůst průměrné doby trvání byl u PN pro nemocí dýchací soustavy nejnižší a rozdíl proti roku 2008 nedosáhl ani jednoho dne. Ze skupiny nemocí dýchací soustavy zapříčiňují pracovní neschopnost nejčastěji chřipka, akutní zánět mandlí a záněty horních a dolních cest dýchacích.

Pětina případů PN byla způsobena nemocemi svalové a kosterní soustavy. Tyto nemoci se vyznačují poměrně dlouhou průměrnou dobou trvání jednoho případu, která se v roce 2009 ještě o více než o 17 dní prodloužila (na 72,9 dnů). V celkovém počtu prostonaných dnů v pracovní neschopnosti dosahují nemoci svalové a kosterní soustavy dlouhodobě prvenství a jejich podíl na počtu prostonaných dnů se stále zvyšuje (29,5 % v roce 2009). Z této skupiny onemocnění se na pracovní neschopnosti nejvíce podílely dorzalgie (bolesti v zádech).

Třetí nejčastější skupinou příčin PN (13 %) byly poranění, otravy a jiné následky vnějších příčin. Pracovní neschopnost způsobená těmito okolnostmi trvala průměrně 55,8 dní. Objem dnů prostonaných v pracovní neschopnosti pro poranění a otravy činil 15 % všech prostonaných dní, čímž v roce 2009 poprvé předčil počet dní prostonaných pro nemoci dýchací soustavy (12 %). Nejvíce pracovních neschopností z této skupiny příčin způsobila vymknutí, podvrtnutí a natažení kloubních vazů a zlomeniny.

Poměrně významný objem všech prostonaných dnů byl způsoben příčinami spadajícími do XXI. Kapitoly MKN-10: Faktory ovlivňující zdravotní stav a kontakt se zdravotnickými službami. Tyto důvody pracovní neschopnosti se vyskytovaly desetkrát častěji u žen než u mužů. Nejhojněji se jednalo o dg. Z35, dohled nad vysoce rizikovým (ohroženým) těhotenstvím, který byl u žen příčinou téměř 10 % všech prostonaných dnů v pracovní neschopnosti.

Kromě poslední jmenované skupiny příčin značně převažují ženy i v počtech případů pracovní neschopnosti pro nemoci močové a pohlavní soustavy (počet případů PN z této skupiny na 100 pojištěných osob je u žen čtyřikrát vyšší než u mužů). Také případy PN pro novotvary, nemoci krve a krevetvorných orgánů a poruchy duševní a poruchy chování na 100 pojištěnců byly u žen dvojnásobně četnější než u mužů. Jedinými příčinami, pro které byly v pracovní neschopnosti výrazně častěji muži než ženy, jsou poranění, otravy a jiné následky vnějších příčin (počet případů PN na 100 pojištěných mužů byl dvakrát vyšší než u žen). Také počet případů PN pro nemoci oběhové soustavy na 100 pojištěných byl u mužů vyšší než u žen. Výše uvedené rozložení mimo jiné souvisí také se strukturou zaměstnanosti dle pohlaví, zejména se to týká poranění a následků vnějších příčin.

Regionální srovnání ukazatelů pracovní neschopnosti je značně ovlivněno rozdílnou socioekonomickou strukturou a strukturou zaměstnanosti. Průměrný denní stav práce neschopných z tisíce nemocensky pojištěných osob nižší než celorepublikový průměr byl pouze v Praze (průměrně zde bylo denně z tisíce pojištěnců 18 osob práce neschopných). Nízké hodnoty tohoto ukazatele, jen mírně nad republikovým průměrem, byly ještě v Jihomoravském a Středočeském kraji. Nejvyšší průměrný denní stav osob v PN byl zaznamenán v Libereckém kraji, kde bylo denně z tisíce pojištěnců v průměru 66 osob v pracovní neschopnosti. Více než 60 práce neschopných z tisíce pojištěnců bylo průměrně denně také v Olomouckém a Zlínském kraji.

Průměrný denní stav osob v PN na tisíc pojištěnců byl relativně vysoký v nejmladších věkových skupinách (zhruba 50 osob v PN), s narůstajícím věkem se postupně snižoval až do věku 35 až 44 let (36 osob v PN na tisíc pojištěnců) a u starších věkových skupin opět narůstal až do maxima ve věku 55 až 59 let (74 osob v PN na tisíc pojištěnců). Ve starších věkových skupinách nebyla již intenzita pracovní neschopnosti tak vysoká.

V nejmladších věkových skupinách tvoří téměř polovinu příčin PN nemoci dýchací soustavy. Od 50 let věku jsou již častěji než nemoci dýchací soustavy důvodem pracovní neschopnosti nemoci svalové a kosterní soustavy. Ve věku od 25 do 34 let jsou u žen poměrně častým důvodem PN těhotenství, porod a šestinedělí a faktory ovlivňující zdravotní stav a kontakt se zdravotnickými službami (zejména dohled nad vysoce rizikovým těhotenstvím). U osob mezi 35 a 54 lety jsou významnější příčinou PN také poruchy duševní a poruchy chování. Nemoci oběhové soustavy zvyšují svůj podíl na příčinách PN spolu s věkem a od 60 let způsobují více než 10 % všech případů PN.

Zpracovala: Mgr. Helena Chodounská

Základní ukazatele PN podle kapitol MKN-10 v roce 2009

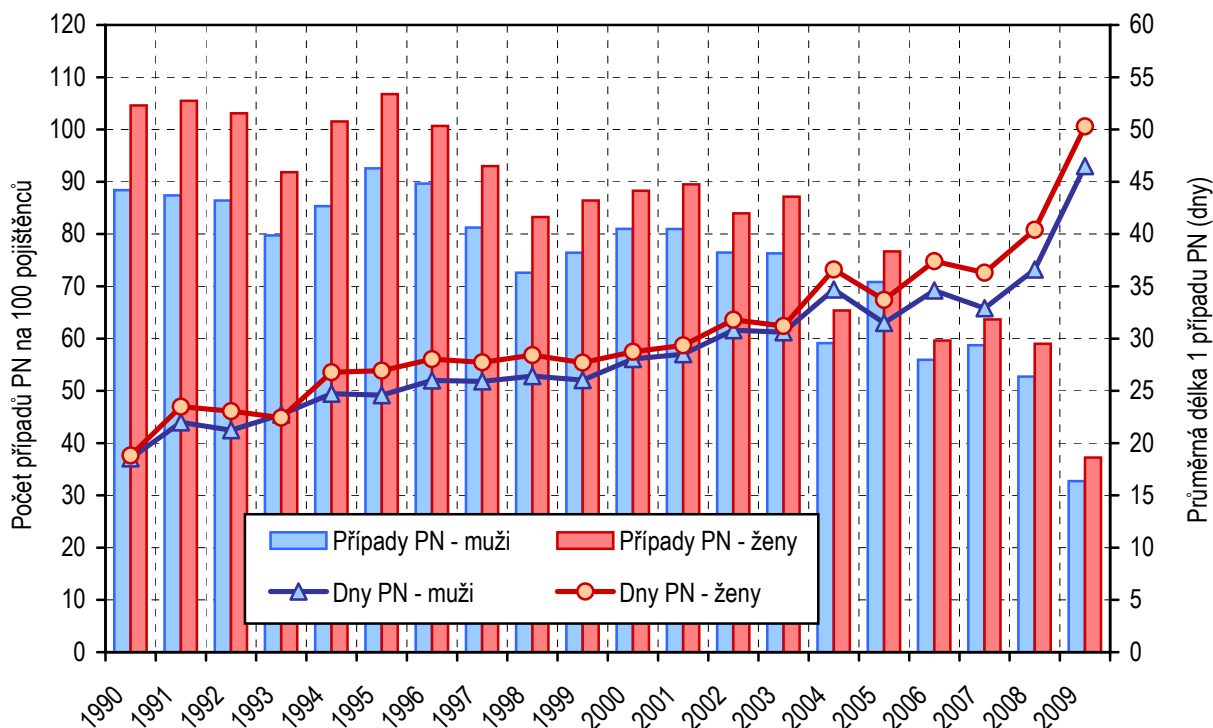
Kapitola MKN-10	Počet případů			Počet prostonaných dnů		
	muži	ženy	celkem	muži	ženy	celkem
Některé infekč. a parazit. nemoci	21 070	18 500	39 570	488 918	430 063	918 981
Novotvary	9 575	15 849	25 424	1 322 547	1 708 316	3 030 863
Nemoci krve, krevetvorných org. a někt. poruchy mech. imunity	579	1 117	1 696	58 003	97 805	155 808
Nemoci endokrinní, výživy a přeměny látek	3 976	4 928	8 904	341 070	375 025	716 095
Poruchy duševní a por. chování	13 630	22 392	36 022	1 158 037	2 067 018	3 225 055
Nemoci nervové soustavy	9 759	12 716	22 475	824 377	1 085 731	1 910 108
Nemoci oka a očních adnex	5 004	4 591	9 595	232 716	175 610	408 326
Nem. ucha a bradav. výběžku	3 628	3 513	7 141	109 666	108 914	218 580
Nemoci oběhové soustavy	33 237	21 757	54 994	3 134 060	1 534 204	4 668 264
Nemoci dýchací soustavy	234 759	254 281	489 040	4 042 263	4 489 216	8 531 479
Nemoci trávicí soustavy	50 897	43 434	94 331	1 884 007	1 466 243	3 350 250
Nem. kůže a podkožního vaziva	13 501	10 026	23 527	503 431	386 089	889 520
Nem. svalové a kosterní soustavy a pojivové tkáně	156 681	133 216	289 897	10 713 703	10 424 851	21 138 554
Nem. močové a pohlavní soust.	13 656	50 721	64 377	550 743	1 847 402	2 398 145
Těhotenství, porod a šestinedělí	x	24 033	24 033	x	2 438 206	2 438 206
Vrozené vady, deformace a chromozomální abnormality	219	307	526	15 918	24 290	40 208
Příznaky, znaky a abnorm. klin. a lab. nálezy nezařazené jinde	25001	30564	55565	1131616	1455838	2587454
Poranění, otr. aj. násl. vněj. příč.	132 499	59 105	191 604	7 299 451	3 390 128	10 689 579
Faktory ovlivňující zdrav. stav a kontakt se zdrav. službami	3 897	40 683	44 580	176 774	4 274 032	4 450 806
Celkem	731 568	751 733	1 483 301	33 987 300	37 778 981	71 766 281

Základní ukazatele PN podle kapitol MKN-10 v roce 2009

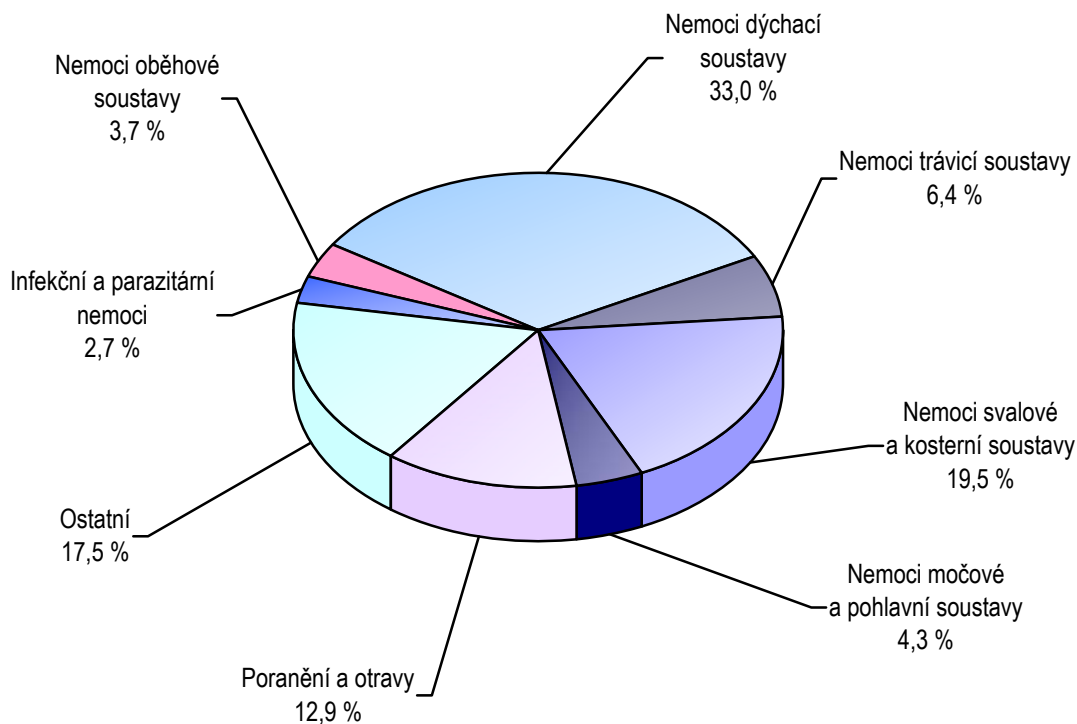
Dokončení

Kapitola MKN-10	Počet případů na 100 000 pojištěnců			Průměrné trvání 1 případu ve dnech			Průměrný denní stav práce neschopných na 100 000 pojištěnců		
	muži	ženy	celkem	muži	ženy	celkem	muži	ženy	celkem
Některé infekč. a parazit. nemoci	943	916	930	23,2	23,2	23,2	60	58	59
Novotvary	429	785	598	138,1	107,8	119,2	162	232	195
Nemoci krve, krevetvorných org. a někt. poruchy mech.imunity	26	55	40	100,2	87,6	91,9	7	13	10
Nemoci endokrinní, výživy a přeměny látek	178	244	209	85,8	76,1	80,4	42	51	46
Poruchy duševní a por. chování	610	1 109	847	85,0	92,3	89,5	142	280	208
Nemoci nervové soustavy	437	630	528	84,5	85,4	85,0	101	147	123
Nemoci oka a očních adnex	224	227	226	46,5	38,3	42,6	29	24	26
Nem. ucha a bradav. výběžku	162	174	168	30,2	31,0	30,6	13	15	14
Nemoci oběhové soustavy	1 488	1 078	1 293	94,3	70,5	84,9	384	208	301
Nemoci dýchací soustavy	10 508	12 594	11 498	17,2	17,7	17,4	496	609	550
Nemoci trávicí soustavy	2 278	2 151	2 218	37,0	33,8	35,5	231	199	216
Nem. kůže a podkožního vaziva	604	497	553	37,3	38,5	37,8	62	52	57
Nem. svalové a kosterní soustavy a pojivové tkáně	7 013	6 598	6 816	68,4	78,3	72,9	1 314	1 415	1 362
Nem. močové a pohlavní soust.	611	2 512	1 514	40,3	36,4	37,3	68	251	154
Těhotenství, porod a šestinedělí	x	1 190	565	x	101,5	101,5	x	331	157
Vrozené vady, deformace a chromozomální abnormality	10	15	12	72,7	79,1	76,4	2	3	3
Příznaky, znaky a abnorm. klin. a lab. nálezy nezařazené jinde	1 119	1 514	1 306	45,3	47,6	46,6	139	198	167
Poranění, otr. aj. násl. vněj. příč.	5 931	2 927	4 505	55,1	57,4	55,8	895	460	689
Faktory ovlivňující zdrav. stav a kontakt se zdrav. službami	174	2 015	1 048	45,4	105,1	99,8	22	580	287
Celkem	32 745	37 233	34 875	46,5	50,3	48,4	4 168	5 126	4 623

Vývoj průměrné délky a počtu ukončených případů PN v letech 1990–2009



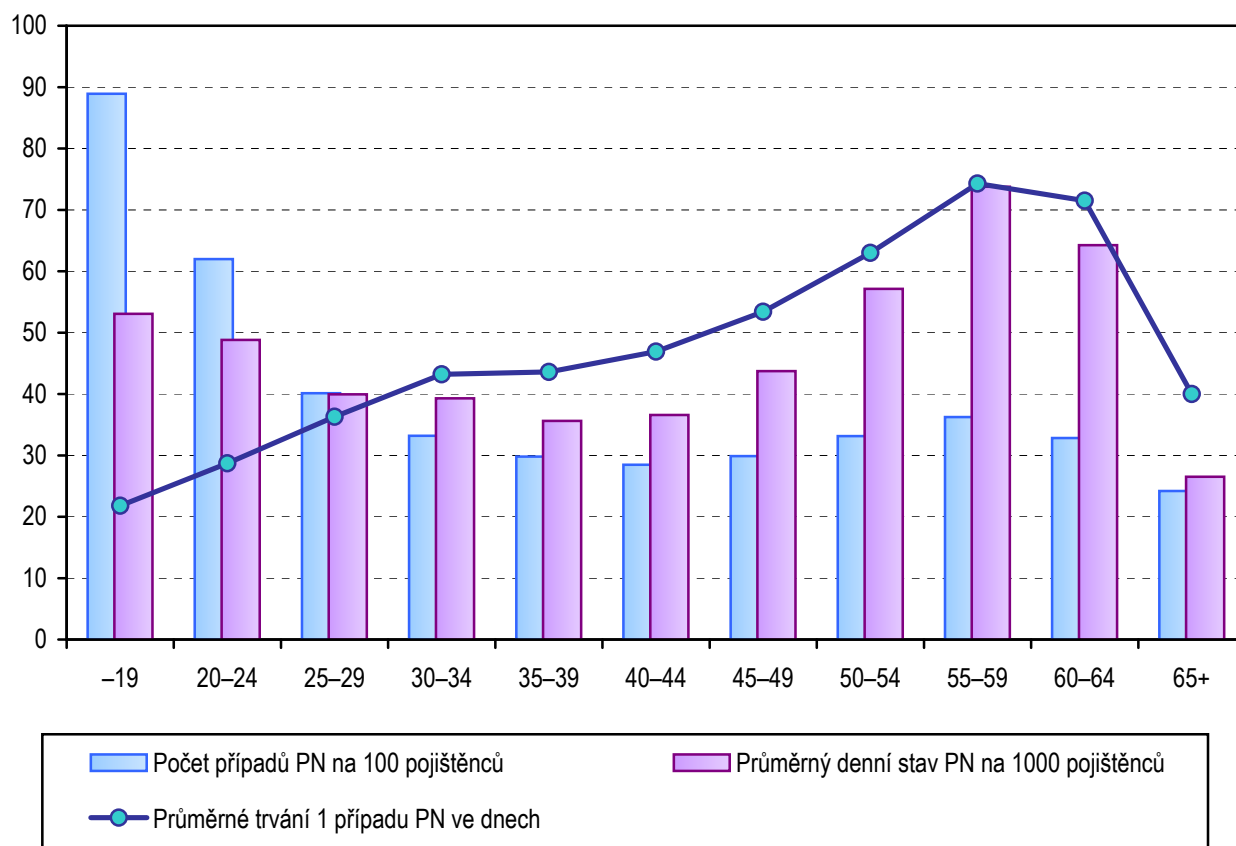
Struktura počtu ukončených případů PN v roce 2009 podle kapitol MKN-10



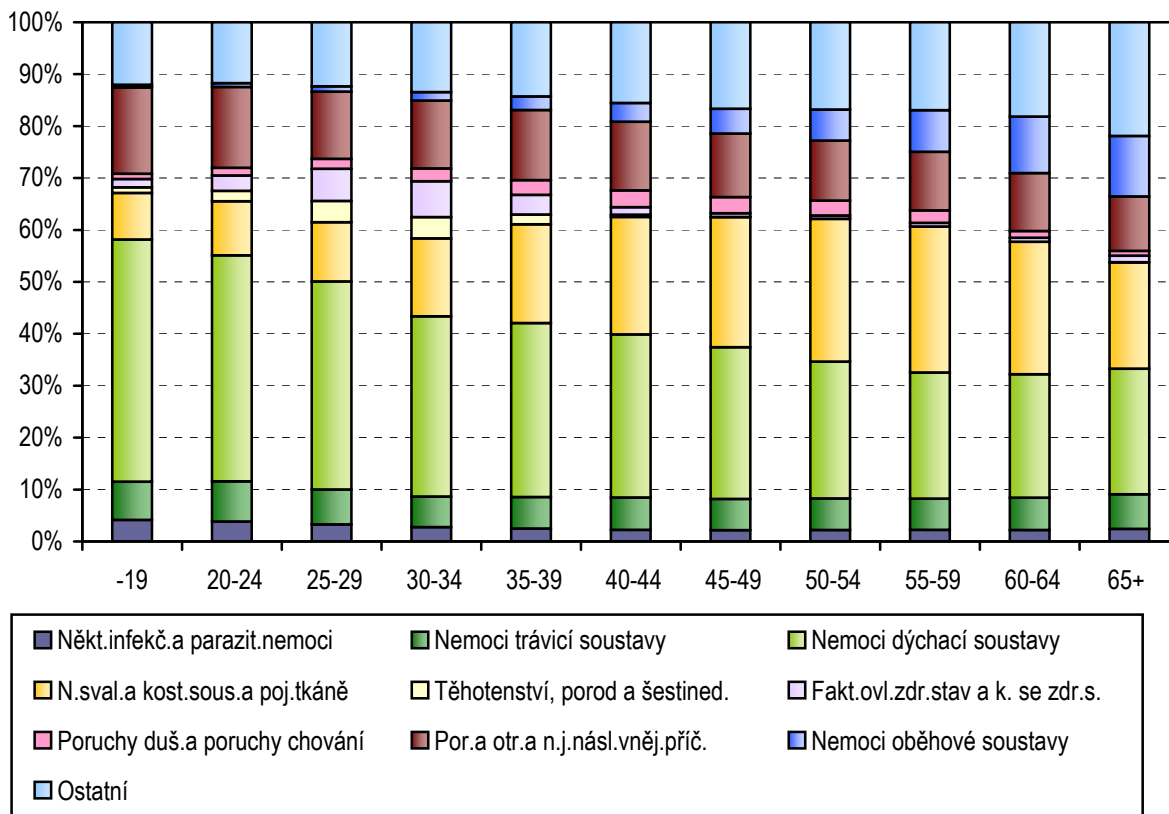
Základní ukazatele pracovní neschopnosti v krajích ČR v roce 2009

Kraj sídla zaměstnavatele	Počet případů pracovní neschopnosti	Počet dnů v pracovní neschopnosti	Počet případů PN na 100 000 pojištěnců	Průměrné trvání 1 případu PN ve dnech	Průměrný denní stav osob v PN na 100 000 poj.
Hl. město Praha	179 422	6 528 155	18 506	36,4	1 845
Středočeský	170 850	7 353 925	41 606	43,0	4 906
Jihočeský	97 206	4 885 745	41 325	50,3	5 691
Plzeňský	91 113	4 086 225	41 984	44,8	5 159
Karlovarský	45 176	1 989 591	48 625	44,0	5 867
Ústecký	108 441	5 418 309	40 103	50,0	5 490
Liberecký	67 432	3 434 910	47 065	50,9	6 568
Královéhradecký	81 213	3 862 974	40 032	47,6	5 217
Pardubický	74 075	3 509 999	38 736	47,4	5 029
Vysočina	69 952	3 421 130	40 042	48,9	5 365
Jihomoravský	162 720	8 197 446	33 788	50,4	4 663
Olomoucký	84 720	4 687 459	41 312	55,3	6 262
Zlínský	82 232	4 900 993	37 764	59,6	6 166
Moravskoslezský	168 749	9 489 420	38 274	56,2	5 897
ČR	1 483 301	71 766 281	34 875	48,4	4 623

Ukazatele pracovní neschopnosti dle věku v roce 2009



Struktura případů PN podle věku a příčin v roce 2009



Průměrný denní stav práce neschopných na 100 000 pojištěnců dle příčin MKN-10, 2009

