



Praha 7. 12. 2009

**64**

**Evropské výběrové šetření o zdravotním stavu v ČR - EHIS CR**

*Ambulantní péče*

**European Health Interview Survey in CR - EHIS CR**

*Ambulatory care*

**Souhrn**

Tato Aktuální informace se věnuje analýze využívání ambulantní péče z Evropského výběrového šetření o zdravotním stavu v ČR 2008. Sledujeme návštěvy v ambulancích zubních lékařů, praktických lékařů, lékařů specialistů, zdravotnických pracovníků nelékařů a poskytovatelů alternativní medicíny. Z hlediska pohlaví byly zjištěny statisticky významné rozdíly téměř u všech sledovaných ukazatelů, ženy navštěvují ambulance lékařů častěji než muži. Z hlediska rozdílů věkových kategorií byly u různých druhů ambulantní péče zaznamenány různé trendy, které jsou detailně popsány v jednotlivých kapitolách této aktuální informace.

**Summary**

*Topical Information concerns ambulatory care. Analysis by age and gender is made from European Health Interview Survey data (EHIS CR 2008). We are pursuing ambulatory care of dentists, general practitioners, medical specialists, other health care performers (paramedics), and alternative medicine providers. Significant differences by gender were found out in almost all calculated indicators; woman utilize ambulatory care more often than man. The age profile and age differences were dissimilar in particular indicators and are described in full details in relevant chapters of this Topical Information.*

Minulá Aktuální informace z Evropského výběrového šetření o zdravotním stavu (AI 60/2009) se týkala hospitalizací ve zdravotnických lůžkových zařízeních. Tato Aktuální informace analyzuje navazující část Evropského modulu o zdravotní péči, věnuje se ambulantní péči. Konkrétně sledujeme návštěvy zubního lékaře, praktického či rodinného lékaře a lékaře specialisty - zda jej respondent navštívil během posledních 12 měsíců, více než před rokem či nikdy. Dále se zaměřujeme na počet návštěv těchto lékařů během posledních 4 týdnů.

V úvodní přehledové tabulce (Tab. 1) vidíme podíly respondentů, kteří využili služeb jednotlivých lékařů v průběhu posledních 12 měsíců a v průběhu posledních 4 týdnů.

**Tab. 1: Přehled využívání ambulantní péče**

Věk	Počet respondentů	Procento respondentů, který kvůli vlastnímu zdraví využil služby (%)					
		zubní lékař		praktický lékař		lékař specialista	
		do 12 měsíců	do 4 týdnů	do 12 měsíců	do 4 týdnů	do 12 měsíců	do 4 týdnů
		muži					
15–24	150	70,1	12,0	65,4	14,4	36,3	11,9
25–34	169	69,4	25,0	58,4	16,5	31,9	10,1
35–44	140	71,0	21,5	57,1	18,8	35,1	11,9
45–54	124	68,5	22,3	61,6	18,0	50,4	13,4
55–64	191	60,4	22,5	83,1	41,5	57,5	28,6
65–74	98	50,7	13,8	80,1	52,5	63,7	34,9
75+	68	36,4	15,8	92,2	63,8	69,1	42,8
celkem	940	65,2	20,0	67,3	25,8	44,6	18,0
		ženy					
15–24	138	81,5	24,9	76,0	22,4	69,4	33,7
25–34	158	81,6	21,5	63,5	18,8	64,6	32,2
35–44	159	79,3	21,3	72,1	27,6	68,7	29,8
45–54	114	75,6	18,0	71,3	34,6	67,2	25,3
55–64	182	71,2	16,8	83,8	36,6	64,1	32,8
65–74	138	55,5	15,9	86,8	55,0	63,7	34,7
75+	126	38,3	9,5	87,4	59,7	65,1	35,2
celkem	1 015	72,2	19,1	75,7	33,3	66,3	31,7

### Zubní lékař

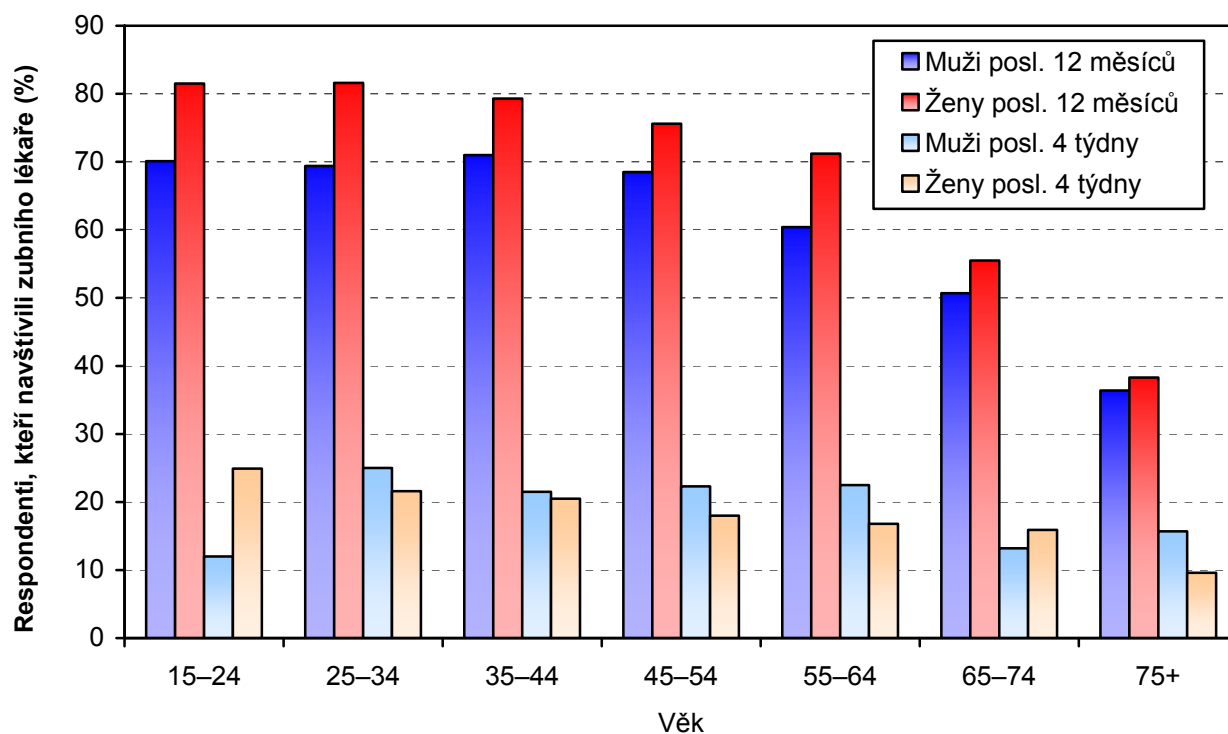
Zubního lékaře během posledních 12 měsíců navštívilo celkem 65 % mužů a 72 % žen. Rozdíl mezi pohlavími byl prokázán jako statisticky významný i po odstranění vlivu věkové struktury, ženy navštěvovaly zubního lékaře přibližně 1,5x častěji než muži. Dalších 33 % mužů a 27 % žen bylo u zubního lékaře více než před rokem. Zajímavostí může být, že pouze 5 mužů a 3 ženy nebyli u zubního lékaře nikdy.

Návštěva zubního lékaře za posledních 12 měsíců má obecně s rostoucím věkem klesající tendenci (Graf 1), přičemž k výraznějšímu poklesu návštěv dochází u mužů od 55 let, u žen od 65 let. Respondenti mladší 44 let navštěvovali zubního lékaře přibližně 2x častěji než respondenti starší 45 let.

Ve srovnání se šetřením HIS 2002 se podíl respondentů, kteří navštívili zubního lékaře během posledního roku, statisticky významně zvýšil (rok 2002 - 57 % mužů a 60 % žen).

Během posledního měsíce bylo u zubního lékaře 20 % respondentů. Rozdíl mezi pohlavími i po věkové standardizaci není v tomto případě statisticky významný. Podobně jako u návštěv zubního lékaře za posledních 12 měsíců, respondenti starší 64 let navštěvovali za poslední měsíc zubního lékaře výrazně méně než respondenti mladší. Statistický test prokázal významný rozdíl v počtu návštěv zubního lékaře během posledních 4 týdnů mezi jednotlivými věkovými kategoriemi mužů, mezi věkovými kategoriemi žen nikoliv.

**Graf 1: Návštěvnost zubního lékaře za posledních 12 měsíců a za poslední 4 týdny, podle pohlaví a věku**



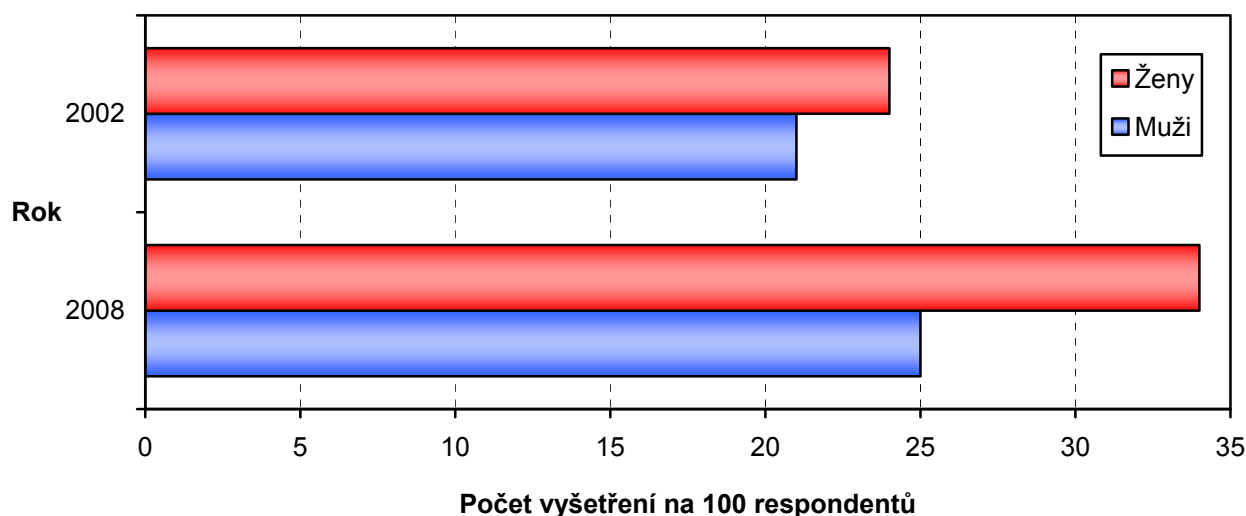
U respondentů, kteří navštívili zubního lékaře alespoň jednou za poslední měsíc, jsme dále sledovali počet návštěv (Tab. 2, na konci kapitoly - srovnání také s praktickými lékaři a lékaři specialisty). Nejčastěji byli za poslední měsíc respondenti u svého zubního lékaře 1x (75 % respondentů), 14 % respondentů dvakrát do měsíce. Třikrát či vícekrát navštívilo během posledního měsíce zubního lékaře celkem 12 % respondentů - jedná se především o ženy ve věku 35–64 let. Průměrně respondenti navštívili zubního lékaře za poslední měsíc 1,6krát - tato hodnota je ovšem mírně zkreslená díky vysoké četnosti návštěv zubního lékaře některými respondenty - například 4 ženy byly za poslední měsíc u zubního lékaře více než desetkrát.

Ve srovnání s rokem 2002 se podíl respondentů, kteří navštívili zubního lékaře během posledních 4 týdnů mírně zvýšil, zvýšení však nebylo prokázáno jako statisticky významné.

Na 100 respondentů - mužů celkem v roce 2008 připadlo 25 ošetření zubním lékařem za poslední 4 týdny; na 100 respondentek potom 34 ošetření zubními lékaři. V roce 2002 připadlo na 100 respondentů 21 ošetření mužů, 24 žen. U obou pohlaví byl rozdíl mezi dvěma šetřeními prokázán jako statisticky významný. Grafické srovnání je dostupné v Grafu 2.

Počet návštěv zubního lékaře za poslední měsíc lze orientačně porovnat i s údaji z rutinní zdravotnické statistiky. Tyto údaje o ročním počtu vyšetření byly přepočítány na údaje o vyšetřeních připadajících na 1 měsíc na 100 obyvatel. Dle zdravotnické statistiky připadlo v roce 2008 na 100 osob 30 vyšetření zubním lékařem. Dle šetření EHIS to bylo 29 vyšetření na 100 respondentů. Bohužel čísla nejsou plně srovnatelná, jelikož z údajů zdravotnické statistiky nelze spočítat, kolik návštěv zubního lékaře za poslední měsíc připadlo na jednoho obyvatele ČR staršího 15 let. Pokud ovšem platí, že děti navštěvují zubaře o něco málo častěji než dospělí, můžeme obě hodnoty považovat za srovnatelné.

**Graf 2: Počet ošetření zubním lékařem na 100 respondentů podle pohlaví, srovnání šetření HIS 2002 a EHIS 2008**



### Praktický lékař

Do kategorie „praktický lékař“ jsou započítány návštěvy u lékaře v ordinaci, u respondenta doma a konzultace po telefonu. Mezi sledovanými otázkami v šetření je tento druh ambulantní péče respondenty nejčastěji využíván.

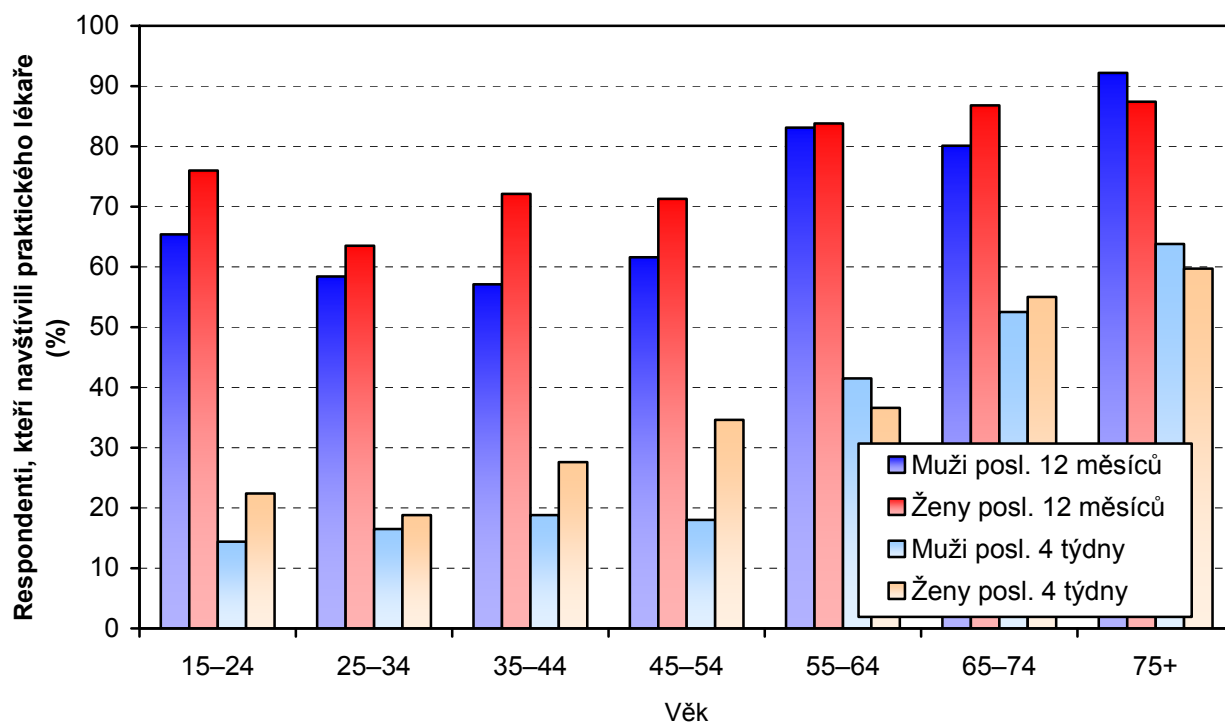
Praktického či rodinného lékaře v průběhu posledních 12 měsíců navštívilo celkem 67 % mužů a 76 % žen. Rozdíl mezi pohlavími byl prokázán jako statisticky významný i po věkové standardizaci, obecně ženy navštěvovaly v průběhu posledních 12 měsíců praktického lékaře přibližně 1,5x častěji než muži. Dalších 31,3 % mužů a 23,6 % žen kontaktovalo praktického či rodinného lékaře před více než rokem. Nikdy se s praktickým lékařem nesetkali 4 muži a 1 žena.

Obecně lze říci, že s věkem zaznamenáváme rostoucí trend návštěv praktického lékaře. Odchylku od tohoto trendu pozorujeme u věkové kategorie 15–24 let, kde je podíl respondentů, kteří navštívili svého praktického lékaře, vyšší. U obou pohlaví byly zjištěny statisticky významné rozdíly mezi věkovými skupinami respondentů, kteří navštívili praktického lékaře během posledních 12 měsíců. Muži ve věkové kategorii „55 let a starší“ navštěvovali svého praktického lékaře přibližně 3,5krát častěji než muži mladší 55 let. U žen je tento poměr mezi staršími 54 let a mladšími 55 let 2,5 násobný.

Ve srovnání s minulým šetřením HIS 2002 se podíl respondentů, kteří navštívili praktického lékaře během posledních 12 měsíců mírně snížil (2002: 70,6 % muži a 77,5 % ženy). Snížení však není statisticky významné.

Rozdíly mezi věkovými skupinami a pohlavími u návštěv praktických lékařů během posledního měsíce odpovídají rozdílům u návštěv během posledních 12 měsíců (Graf 3). Během posledních 4 týdnů navštívila praktického lékaře celkem 1/4 mužů a 1/3 žen, tento rozdíl je statisticky významný. Z hlediska věkové struktury obecně má tento ukazatel s věkem rostoucí tendenci, ke zvýšené koncentraci dochází od 55 let. Rozdíl mezi pohlavími je nejvyšší ve věkové skupině 45–54 let. Statistickým testováním byl prokázán u obou pohlaví výrazný rozdíl mezi věkovými kategoriemi „54 let a mladší“ a „55 let a starší“ - muži v kategorii starší 54 let navštívili svého praktického lékaře během posledního měsíce přibližně 3,5x častěji než muži mladší 55 let; ženy starší 54 let přibližně 2x častěji než ženy mladší 55 let.

**Graf 3: Návštěvnost praktického lékaře za posledních 12 měsíců a za poslední 4 týdny, podle pohlaví a věku**



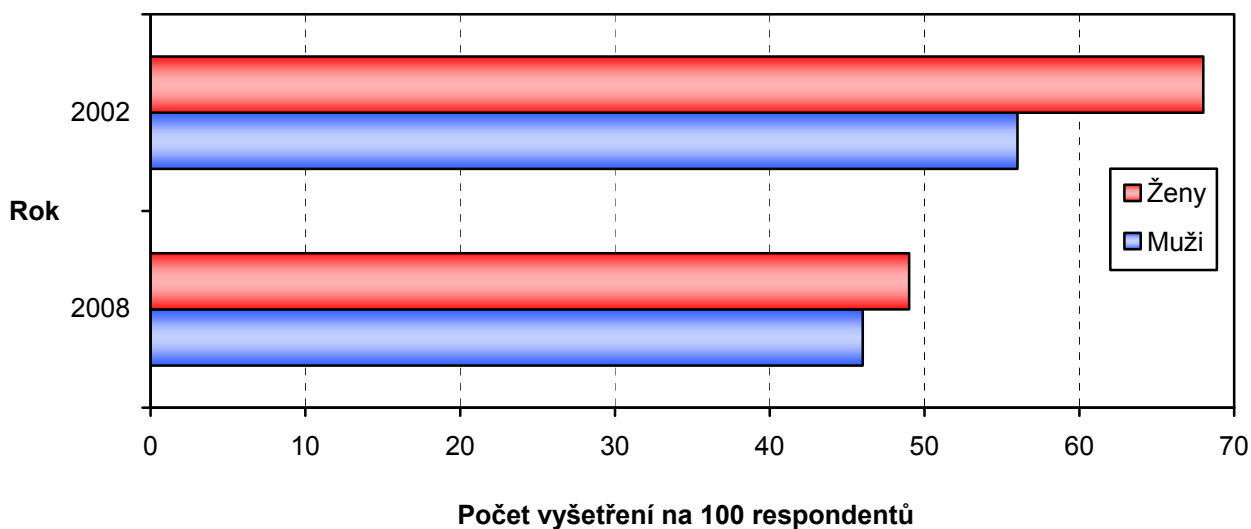
U respondentů, kteří navštívili praktického lékaře alespoň jednou za poslední měsíc, jsme dále sledovali počet návštěv během posledních 4 týdnů (Tab. 2). Nejčastěji byli za poslední měsíc respondenti u svého praktického lékaře 1x (75 % respondentů), 20 % respondentů dvakrát do měsíce. Třikrát či vícekrát navštívilo během posledního měsíce praktického lékaře celkem 5 % respondentů - jedná se především o ženy ve věku 55–64 let. Průměrně respondenti navštívili praktického lékaře za poslední měsíc 1,7krát - tato hodnota je ovšem zkreslená díky vysoké četnosti návštěv praktického lékaře některými respondenty - například 9 respondentů bylo za poslední měsíc u praktického lékaře více než desetkrát.

Ve srovnání s předešlým šetřením HIS 2002 se podíl respondentů, kteří kontaktovali praktického lékaře během posledních 4 týdnů, výrazně snížil (2002: 36,8 % mužů a 43,3 % žen). Snížení je statisticky významné.

Za poslední 4 týdny připadlo v šetření EHIS 2008 na 100 respondentů (mužů) 46 vyšetření praktickými lékaři, na 100 respondentek potom 49 vyšetření. V roce 2002 tento ukazatel nabýval hodnot 56 vyšetření na 100 respondentů a 68 vyšetření na 100 respondentek. I v tomto případě je snížení statisticky významné u obou pohlaví (Graf 4).

Srovnatelnost výsledků šetření s údaji rutinní zdravotnické statistiky je v případě praktických lékařů omezená. Dle šetření EHIS připadlo na 100 respondentů 48 vyšetření u praktických lékařů za poslední měsíc. Šetření EHIS se týká obyvatelstva staršího 15 let, a nerozlišuje kategorii praktických lékařů pro děti a dorost od kategorie praktických lékařů pro dospělé. Pokud chceme porovnat údaj s rutinní statistikou vyšetření všech obyvatel ČR, k praktickým lékařům pro dospělé přičteme i vyšetření u praktických lékařů pro děti a dorost, můžeme srovnávat s údajem 42 vyšetření na 100 obyvatel ČR za měsíc (dle rutinní statistiky).

**Graf 4: Počet ošetření praktickým lékařem na 100 respondentů podle pohlaví, srovnání šetření HIS 2002 a EHIS 2008**



### Lékař specialista

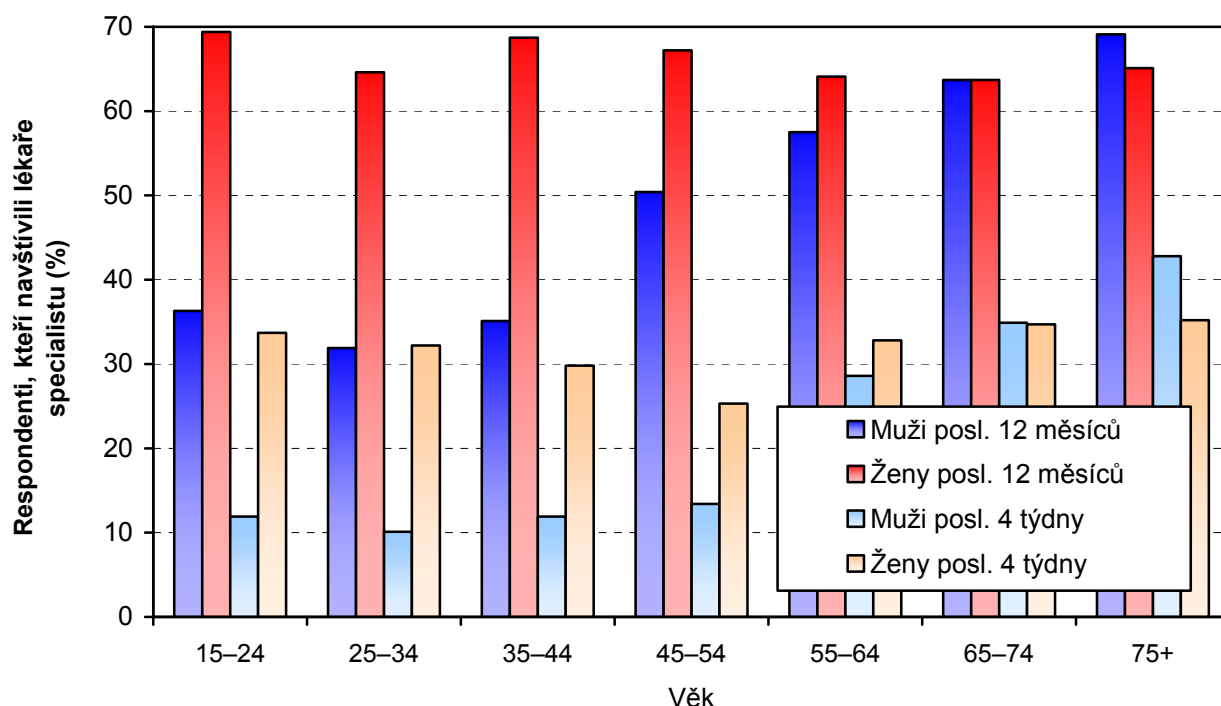
Lékaře specialistu navštívilo během posledních 12 měsíců 45 % mužů a 66 % žen. Dalších 38 % mužů a 26 % žen bylo u lékaře specialisty před více než 12 měsíci. Lékaře specialistu nikdy nekontaktovalo 15 % mužů a 6 % žen - jedná se především o respondenty mladší 44 let.

V návštěvách lékaře specialisty za posledních 12 měsíců sledujeme statisticky významný rozdíl mezi pohlavími - ženy kontaktovaly lékaře specialisty přibližně 2,5x častěji než muži. Rozdíly mezi pohlavími jsou ještě výraznější ve věkové skupině do 54 let - zde ženy kontaktovaly lékaře specialisty přibližně 3,5x častěji než muži. Ve věkové kategorii „55 let a starší“ nebyly rozdíly mezi pohlavími potvrzeny jako statisticky významné. Rozdíly přičítáme návštěvám gynekologů ženami. Grafické znázornění rozdílů podle pohlaví a věkových skupin nabízí Graf 5.

Za poslední 4 týdny navštívilo lékaře specialistu 18 % mužů a 32 % žen. Rozdíl je statisticky významný i po věkové standardizaci. Celkový rozdíl mezi pohlavími je způsoben především rozdíly ve věkové kategorii do 44 let, kde během posledního měsíce ženy kontaktovaly lékaře specialisty přibližně 2x častěji než muži. Rozdíl mezi pohlavími opět přičítáme návštěvám gynekologů ženami. Pro věkovou kategorii „45 let a starší“ nebyl rozdíl mezi pohlavími potvrzen jako statisticky významný.

Během posledního roku ani během posledního měsíce u žen v návštěvách lékařů specialistů nepozorujeme statisticky významné rozdíly mezi věkovými kategoriemi, průběh věkové křivky je rovnoměrný. Rovnoměrnost návštěv lékařů specialistů mezi věkovými kategoriemi žen způsobují návštěvy gynekologů. U mužů se zvýšená koncentrace návštěv lékařů specialistů začíná projevovat od věku 45 let. Muži ve věku „45 let a starší“ byli u lékaře specialisty během posledního roku přibližně 2,5x častěji než muži ve věku „44 let a mladší“.

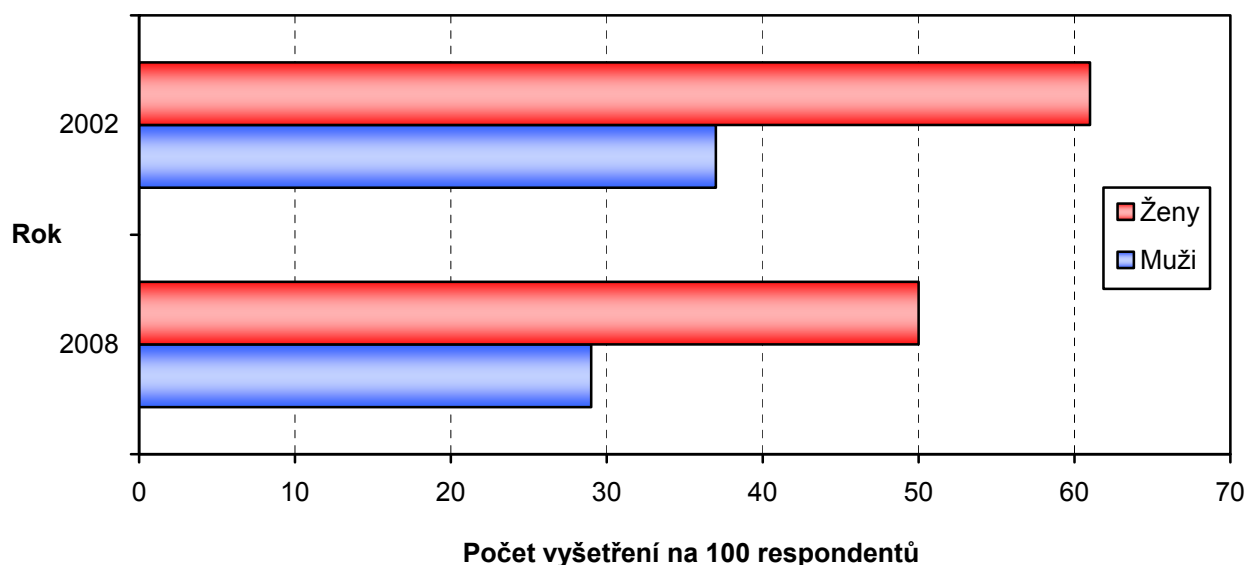
**Graf 5: Návštěvnost lékaře specialisty za posledních 12 měsíců a za poslední 4 týdny, podle pohlaví a věku**



U respondentů, kteří navštívili lékaře specialistu během 4 týdnů alespoň jednou, jsme dále sledovali počet návštěv (Tab. 2). Nejčastěji jej respondenti během této doby kontaktovali jedenkrát (71,3 %), dvakrát 16,5 % respondentů, a třikrát či vícekrát potom 12,2 % respondentů. Třikrát či vícekrát kontaktovali lékaře specialistu zejména ženy ve věkových kategoriích 15–24 a 45–64 let, a dále také muži ve věkové kategorii 35–44 let. Průměrně respondenti navštívili lékaře specialistu za poslední měsíc 1,6krát - je ovšem nutné mít na paměti, že tato hodnota je mírně zkreslená díky vysoké četnosti návštěv lékaře specialisty některými respondenty - například 5 osob bylo u lékaře specialisty za poslední měsíc více než desetkrát.

Ve srovnání se šetřením HIS z roku 2002 nepozorujeme statisticky významné změny v podílech respondentů, kteří navštívili lékaře specialistu ani u žen, ani u mužů (během posledního měsíce i během posledního roku). V přepočtech počtu vyšetření na 100 respondentů připadlo v šetření EHIS 2008 na 100 mužů 29 vyšetření lékaři specialisty, na 100 respondentek potom 50 vyšetření. V roce 2002 tento ukazatel nabýval hodnot 37 vyšetření na 100 respondentů a 61 vyšetření na 100 respondentek (Graf 6). Snížení tohoto ukazatele pro obě pohlaví je statisticky významné. Zajímavostí může být, že přestože mezi šetřeními EHIS 2008 a HIS 2002 nedošlo k statisticky významnému poklesu podílu respondentů, kteří navštívili lékaře specialistu, počet vyšetření na 100 respondentů poklesl významně. Tuto skutečnost si můžeme vysvětlit zavedením regulačních poplatků - podíl respondentů, kteří vyhledali péči lékaře specialisty, se sice výrazně nemění, avšak respondenti se snaží minimalizovat počet návštěv během jednoho měsíce.

**Graf 6: Počet ošetření lékařem specialistou na 100 respondentů podle pohlaví, srovnání šetření HIS 2002 a EHIS 2008**



Dle údajů běžné statistiky z roku 2008 připadalo na 1 měsíc na 100 osob 54 vyšetření lékařů specialistů. Podle šetření EHIS je to 40 vyšetření lékaři specialisty na 100 respondentů starších 15 let. Větší rozdíl může být opět zkreslen věkovou kategorií mladší 15 let, která je započítána ve vyšetřeních lékaři specialisty v běžné evidenci, kdežto v šetření EHIS nikoliv.

Celkem 40 respondentů (tj. 1,4 % mužů a 2,7 % žen) v dotazníku uvedlo, že během posledních 12 měsíců nastala situace, kdy opravdu potřebovali péči lékaře specialisty pro sebe, ale nedostalo se jim jí. Nejčastější výskyt tohoto problému zaznamenáváme ve věkové skupině 25–34 let a 55–64 let. Nejčastějším důvodem, kvůli kterému došlo k takovéto situaci, bylo: „odložení na jiný termín, odmítnutí ze strany zdravotnického zařízení, absence doporučení lékaře“. Jako druhý nejčastější důvod respondenti uváděli „nevyhovování z časových důvodů (zaměstnání, péče o děti, jiné)“.

**Tab. 2: Četnosti návštěv ambulancí lékařů za poslední 4 týdny; podíly respondentů, průměr návštěv, počet vyšetření na 100 respondentů**

Lékaři	Návštěvy lékařů během posledních 4 týdnů				Počet vyšetření na 100 respondentů	
	1x	2x	3 a vícekrát	průměr	muži	ženy
Zubní lékař	74,8	13,6	11,6	1,57	25	34
Praktický lékař	70,5	19,1	10,4	1,73	46	49
Lékař specialista	71,3	16,5	12,2	1,60	29	50

### Zdravotničtí pracovníci nelékaři a poskytovatelé alternativní medicíny

Následující část této Aktuální informace se věnuje analýze dalších otázek v Evropském modulu o zdravotní péči, týkajících se jednotlivých kategorií zdravotnických pracovníků nelékařů a poskytovatelů alternativní medicíny. Sledujeme návštěvy za posledních 12 měsíců.



Mezi zdravotnické pracovníky nelékaře se řadí:

- pracovníci laboratorních či radiologických zdravotnických pracovišť
- fyzioterapeut / rehabilitační pracovník
- zdravotní sestra, porodní asistentka
- dietní sestra, dietetik
- logoped
- chiropraktik, masér
- ergoterapeut
- psycholog nebo psychoterapeut
- jiný zdravotnický pracovník nelékař

Do kategorie poskytovatelů alternativní medicíny patří:

- homeopat
- akupunkturista
- fytoterapeut / herbalista
- jiný poskytovatel alternativní medicíny.

**Tab. 3: Ukazatele týkající se zdravotnických pracovníků nelékařů a poskytovatelů alternativní medicíny podle pohlaví a věkových skupin**

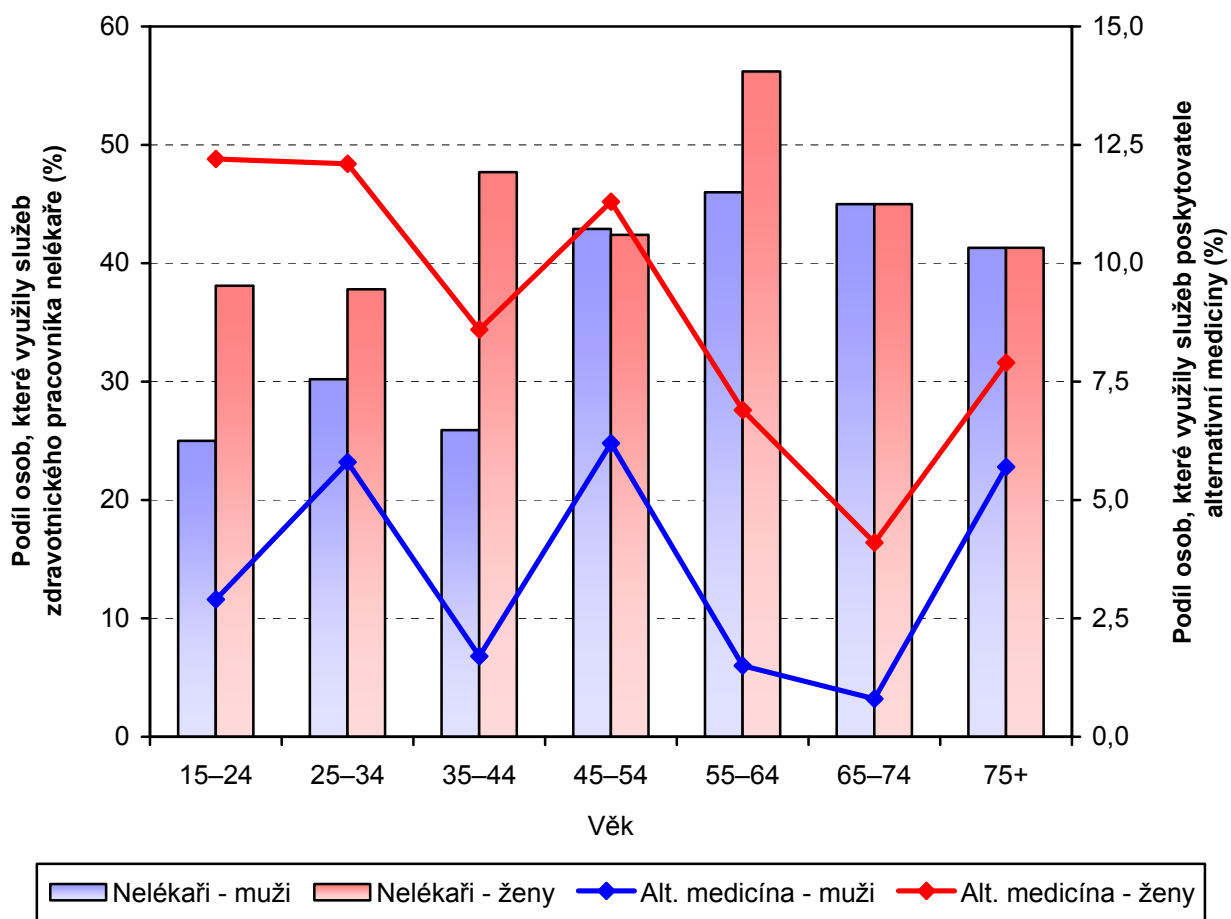
Věk	Zdravotničtí pracovníci - nelékaři			Poskytovatelé alternativní medicíny	
	návštěva alespoň jednoho pracoviště (% respondentů)	počet navštívených pracovišť na 100 respondentů	průměrný počet navštívených pracovišť	návštěva alespoň jednoho pracoviště (% respondentů)	počet navštívených pracovišť na 100 respondentů
muži					
15–24	25,0	36,2	1,45	2,9	2,9
25–34	30,2	39,4	1,30	5,8	5,8
35–44	25,9	35,8	1,38	1,7	1,7
45–54	42,9	59,7	1,39	6,2	6,2
55–64	46,0	65,2	1,42	1,5	1,5
65–74	45,0	61,2	1,36	0,8	0,8
75+	41,3	68,0	1,65	5,7	5,7
celkem	34,9	48,8	1,40	3,6	3,6
ženy					
15–24	38,1	57,5	1,51	9,3	11,4
25–34	37,8	53,9	1,43	6,3	8,5
35–44	47,7	86,5	1,81	6,9	7,3
45–54	42,4	57,9	1,37	5,1	5,1
55–64	56,2	83,3	1,48	5,4	5,7
65–74	45,0	63,9	1,41	3,3	4,8
75+	41,3	88,3	1,54	2,2	2,2
celkem	45,6	69,3	1,52	5,9	6,9

Ukazatel „Návštěva alespoň jednoho pracoviště“ udává podíly respondentů, kteří navštívili alespoň jednoho ze zdravotnických pracovníků nelékařů či alespoň jednoho poskytovatele alternativní medicíny. Pokud tedy respondent během posledních 12 měsíců navštívil např. fyzioterapeuta i chiropraktika (tj. 2 návštěvy některého ze zdravotnických pracovníků nelékařů), je v úvodní přehledové tabulce započítán pouze jednou (podobně u kategorie poskytovatelů alternativní medicíny).

Ukazatel „Počet navštívených pracovišť na 100 respondentů“ potom shrnuje všechna navštívená pracoviště a vypovídá o tom, kolik pracovišť by hypotetických 100 respondentů v dané referenční kategorii navštívilo.

Ukazatel „Průměrný počet navštívených pracovišť“ potom říká, kolik z 9 kategorií pracovišť zdravotnických pracovníků nelékařů nebo ze 4 kategorií poskytovatelů alternativní medicíny navštívil v průměru 1 respondent.

**Graf 7: Podíl respondentů, kteří během posledních 12 měsíců navštívili alespoň jednoho ze zdravotnických pracovníků nelékařů a poskytovatelů alternativní medicíny**



### Zdravotničtí pracovníci - nelékaři

Podíl osob, které v posledních 12 měsících využily služeb alespoň jednoho ze zdravotnických pracovníků nelékařů je 35 % u mužů a 46 % u žen (ukazatel „Návštěva alespoň jednoho pracoviště“). Rozdíl mezi pohlavími je statisticky významný.

Celkově připadalo na 100 respondentů 59 navštívených pracovišť zdravotnických pracovníků nelékařů (v dotazníku celkem 9 kategorií), z toho 48 na muže a 69 na ženy. Nejedná se o opakovaná vyšetření, údaj je počítán z počtu navštívených pracovišť zdravotnických pracovníků nelékařů přepočtených na 100 respondentů. Rozdíl mezi pohlavími je

statisticky významný. Přehled navštívených pracovišť na 100 respondentů podle věkových kategorií je k dispozici v Tab. 3.

Muži ve věku 45 let a starší navštívili alespoň jednoho ze zdravotnických pracovníků nelékařů přibližně 2x častěji než muži mladší 45 let. Pravděpodobnost návštěvy alespoň jednoho zdravotnického pracovníka nelékaře je pro ženu starší 45 let přibližně o 50 % vyšší než pro ženu mladší 44 let.

U těch respondentů, kteří navštívili alespoň jednoho ze zdravotnických pracovníků nelékařů, byl průměrný počet navštívených nelékařů 1,39 u mužů a 1,52 u žen (z celkové nabídky 9 kategorií), rozdíl mezi pohlavími je statisticky významný. Detailnější analýza průměrného počtu navštívených zdravotnických pracovníků nelékařů podle desetiletých věkových skupin je k dispozici v Tab. 3. Jednotlivé věkové kategorie respondentů, kteří navštívili alespoň jednoho ze zdravotnických pracovníků nelékařů, se potom v průměrném počtu navštívených zdravotnických pracovníků nelékařů mezi sebou navzájem statisticky významně liší u žen; u mužů nebyl rozdíl v počtu navštívených zdravotnických pracovníků nelékařů podle desetiletých věkových skupin prokázán jako statisticky významný.

Následuje podrobnější analýza návštěv zdravotnických pracovníků nelékařů po jednotlivých kategoriích. Podíly mužů a žen, kteří navštívili jednotlivá pracoviště jsou uvedeny v Tab. 4.

**Tab. 4: Navštívená pracoviště zdravotnických pracovníků nelékařů za posledních 12 měsíců podle pohlaví**

Zdravotničtí pracovníci nelékaři	Podíl respondentů, kteří navštívili pracoviště (%)	
	muži	ženy
laboratorní či radiologické zdravotnické pracoviště	23,0	30,9
fyzioterapeut/rehabilitační pracovník	11,8	15,3
zdravotní sestra, porodní asistentka	3,2	6,2
dietní sestra, dietetik	0,8	1,5
logoped	0,2	0,2
chiropraktik, masér	7,3	9,8
ergoterapeut	0,2	0,1
psycholog nebo psychoterapeut	1,5	3,7
jiný zdravotnický pracovník nelékař	0,9	1,6

Muži nejčastěji během posledních 12 měsíců navštěvovali laboratorní či radiologické zdravotnické pracoviště (23 % respondentů), 12 % fyzioterapeuta či rehabilitačního pracovníka a 7 % chiropraktika či maséra.

Pořadí navštívených pracovišť je stejné i u žen - nejčastěji ženy navštěvovaly laboratorní či radiologické zdravotnické pracoviště (celkem 31 % respondentek). Ovšem zajímavé je rozložení návštěv podle věku respondentek - největší koncentraci pozorujeme ve věkové skupině 55–64 let, kdy 43 % respondentek v tomto věku navštívilo takovéto pracoviště. Domníváme se, že tato zvýšená koncentrace může být způsobena vyšetřeními mamografem, kterých byl zaznamenán nejvyšší výskyt právě v této věkové kategorii. Hypotézu potvrdilo i statistické testování - souvislost návštěv laboratorního či radiologického pracoviště s mamografickým vyšetřením byla ve věkové kategorii 55–64 let prokázána jako statisticky významná (podobně i pro věkové kategorie 35–44 a 45–54 let).

Druhým nejčastějším navštíveným pracovištěm zdravotnického pracovníka nelékaře u žen byla návštěva fyzioterapeuta či rehabilitačního pracovníka (15 % respondentek).

Dále ženy poměrně často navštěvovaly chiropraktika či maséra (10 %).

Zdravotní sestru či porodní asistentku navštívilo za posledních 12 měsíců 6 % žen. Zde dochází ke zvýšené koncentraci ve věku 75 a více let (12 % žen); a ve věku 25–44 let (9 % žen) - v této věkové skupině zřejmě vyšší podíl způsobují návštěvy z důvodů spojených s porodem.

Poslední kategorií zdravotnických pracovníků nelékařů s výraznějším výskytem návštěv u žen je psycholog či psychoterapeut (navštívily celkem 4 % žen). Nejčastěji psychologa či psychoterapeuta navštěvovaly ženy ve věku 35–44 let (9 % respondentek v tomto věku).

### **Poskytovatelé alternativní medicíny**

Alespoň jednoho z poskytovatelů alternativní medicíny navštívilo 3,6 % mužů a 5,9 % žen (ukazatel: „Návštěva alespoň jednoho pracoviště“). Rozdíl mezi pohlavími je statisticky významný, pravděpodobnost návštěvy poskytovatele alternativní medicíny je přibližně o 2/3 více vyšší u žen než mužů.

Na 100 respondentů připadalo celkem 5,3 vyšetření poskytovateli alternativní medicíny, z toho na ženy připadá přibližně dvakrát více návštěv než na muže. Rozdělení podle pohlaví a věkových skupin je dostupné v Tab. 3 (ukazatel: „Počet navštívených pracovišť na 100 respondentů“).

Z hlediska jednotlivých kategorií poskytovatelů alternativní medicíny byl nejvyšší podíl mužů u homeopata (1,6 % respondentů). Poskytovatele alternativní medicíny nejčastěji navštěvovali muži ve věkové kategorii 25–54 let a 45–54 let (absolutní počty).

Ženy využívají poskytovatelů alternativní medicíny významně více než muži. Nejčastěji ženy navštěvují „jiného poskytovatele alternativní medicíny“ (2,6 %), následuje homeopat (2 %), fytoterapeut (1,7 %) a v poslední řadě akupunkturista (0,7 % všech respondentek). Nejčastěji se do péče poskytovatelů alternativní medicíny svěřují ženy ve věku 15–34 let.

### **Závěr**

Tato aktuální informace se věnovala detailní analýze ambulantní péče podle pohlaví a věku. Podobně jako v šetření HIS 2002 v jednotlivých kapitolách sledujeme ambulantní péči u zubních lékařů, praktických lékařů a lékařů specialistů - a to za posledních 12 měsíců i za poslední 4 týdny. Ve srovnání údajů z těchto dvou šetření nedošlo k výrazným změnám v podílu respondentů, kteří lékaře navštěvují, nicméně počty vyšetření na 100 respondentů poklesly významně. Svou roli může hrát zavedení regulačních poplatků v roce 2008. Nově v šetření 2008 byly v šetření zahrnuty otázky týkající se návštěv zdravotnických pracovníků nelékařů a poskytovatelů alternativní medicíny - těmito dvěma kategoriím i jejich podsložkám je věnovaná větší pozornost. Nově také sledujeme nenaplněnou potřebu péče lékaře specialisty. Naopak narozdíl od šetření HIS 2002 nebyly v šetření EHIS 2008 sledovány návštěvy na pohotovosti.

Ze všech kategorií ambulantní péče respondenti nejčastěji navštěvovali ordinace praktických lékařů.

Ve všech sledovaných kategoriích ambulantní péče za posledních 12 měsíců byly prokázány statisticky významné rozdíly mezi pohlavími. Ženy obecně navštěvují ambulance lékařů častěji než muži.

Věkový profil je různorodý z hlediska jednotlivých typů ambulantní péče, např. u zubních lékařů s věkem podíl respondentů, kteří navštívili zubního lékaře, klesá; naopak je tomu např. u praktických lékařů. Detailní pohledy rozložení ambulantní péče podle věku jsou k dispozici v příslušných kapitolách.

Vypracovala: Bc. Jitka Láchová