



# Aktuální informace

Ústavu zdravotnických informací a statistiky  
České republiky

Praha 27.10.2004

# 66

## Zpráva o novorozenci 2003

V Ústavu zdravotnických informací a statistiky České republiky (ÚZIS ČR) je od roku 1991 veden informační systém „Rodička a novorozenec“. Jeho cílem je sledovat zdravotní stav matek během těhotenství a porodu, stav plodu a novorozence a případné komplikace. Vstupním dokladem do tohoto systému jsou povinná statistická hlášení „Zpráva o rodičce“ a „Zpráva o novorozenci“. „Zpráva o novorozenci“ je pořizována za všechny novorozence včetně mrtvě narozených a statisticky zachycuje dobu novorozeneckou, tedy do 28 dnů věku dítěte. Pokud je novorozenec od narození nepřetržitě hospitalizován, je hlášení ukončeno až po dovršení 3 měsíců života.

Některé údaje evidované v hlášení „Zpráva o novorozenci“ je možné získat také ze statistiky narozených zpracovávané Českým statistickým úřadem (ČSÚ), jejímž vstupním formulářem je „Hlášení o narození“. Tyto dvě statistiky (vedené ČSÚ a ÚZIS ČR) již vzhledem k odlišným prvotním vstupům nejsou zcela shodné, a také žádná evidence není naprosto dokonalá. Rozdíly v celkových počtech narozených evidovaných těmito dvěma databázemi se však pohybují nanejvýše v řádu několika desítek.

ČSÚ			ÚZIS ČR			Rozdíl ÚZIS ČR a ČSÚ		
počet narozených			počet narozených			počet narozených		
celkem	živě	mrtvě	celkem	živě	mrtvě	celkem	živě	mrtvě
93 957	93 685	272	93 993	93 747	246	36	62	-26

Následující informace ohledně počtu, pohlaví, vitality, hmotnosti a bydliště narozených pocházejí z dat ČSÚ. Údaje o gestačním stáří narozených, druhu zdravotnického zařízení, v němž porod proběhnul, a délce hospitalizace jsou čerpány ze „Zprávy o novorozenci“.

Nejdostupnějším a hojně užívaným ukazatelem porodnosti je hrubá míra porodnosti (živorodnost), což je počet živě narozených na 1 000 obyvatel středního stavu. V České republice připadlo v roce 2003 na 1 000 obyvatel 9,2 živě narozených dětí, což je nejvyšší hodnota od roku 1995. V regionálním pohledu byla nejvyšší živorodnost v západních Čechách (v krajích Karlovarském, Plzeňském a Ústeckém). Nejméně dětí na 1 000 obyvatel se živě narodilo v kraji Olomouckém. Hrubá míra porodnosti je ovšem ukazatel silně ovlivněný podílem žen v plodném věku v populaci (v kraji, kde je velký podíl mladých žen v plodném věku, bude zpravidla vyšší porodnost, než v kraji, kde je zastoupení mladých žen nízké).

Více než dvě třetiny všech živě narozených dětí se rodí s hmotností mezi třemi až čtyřmi kilogramy. V hmotnostních kategoriích do 3 499 g se rodí více dívek, mezi dětmi narozenými s hmotností nad 3 500 g je naopak výrazně více chlapců. V roce 2003 se narodilo 84 dětí (63 chlapců a 21 dívek) vážících pět a více kilogramů. Stoupá podíl dětí narozených s nízkou porodní hmotností (do 2 500 g), a to u obou pohlaví stejně, v roce 2003 poprvé přesáhl hodnotu 6,5 % živě narozených dětí. K tomu přispívá mnoho faktorů: vysoká úroveň zdravotní péče o silně nedonošené děti, rostoucí podíl žen se sklonem k předčasnému porodu a zvyšující se zastoupení narozených dětí z národnostních menšin, u nichž je nižší porodní hmotnost narozených obvyklejší.

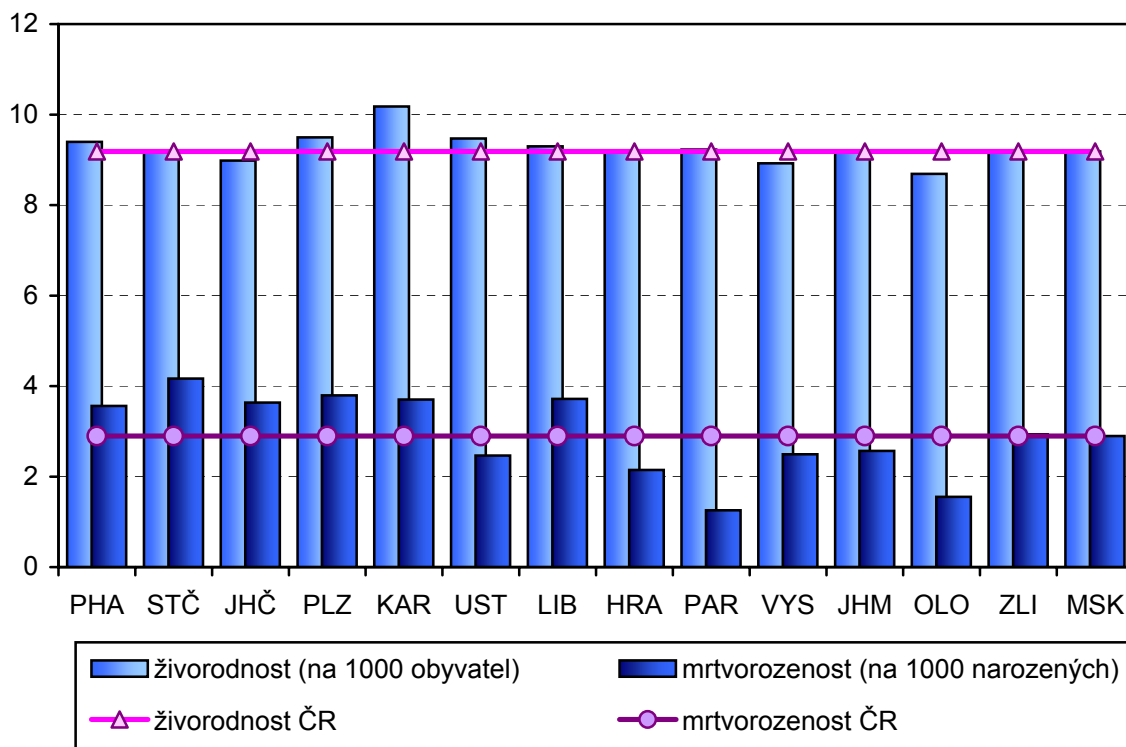
Gestační stáří dítěte je jeden z důležitých faktorů určujících jeho porodní hmotnost a životaschopnost. Za hranici životaschopnosti dnes lékaři považují 24. týden a váhu 400 gramů (ovšem i z dětí narozených s hmotností 750 až 1 000 g přežije jen 85 % a z nich je ve dvou letech zdravá asi polovina). Z živě narozených dětí se v roce 2003 téměř tři čtvrtiny narodily mezi 39. a 41. týdnem těhotenství. U mrtvě narozených to bylo jen 30 % a naopak téměř polovina se narodila ještě před dovršením 37. týdne těhotenství.

V perinatologických centrech, což jsou zdravotnická zařízení poskytující specializovanou a vysoce specializovanou péči o novorozence vybavená oddělením JIP nebo ARO, se v roce 2003 narodilo 30 % dětí. Jde zpravidla o fakultní nemocnice nebo velké regionální nemocnice. V zařízeních poskytujících péči o novorozence vybavených oddělením pro patologické novorozence pro děti mírně až středně nezralé – intermediárních centrech – se narodilo 20 % dětí. Téměř polovina dětí narozených v roce 2003 přišla na svět v jiných zdravotnických zařízeních. Mimo zdravotnické zařízení se narodilo jen 177 dětí (0,2 %). U nich nelze bohužel zjistit, zda se mimo zdravotnické zařízení narodily na přání matky, či zda se narodily doma, na cestě do porodnice nebo jinde.

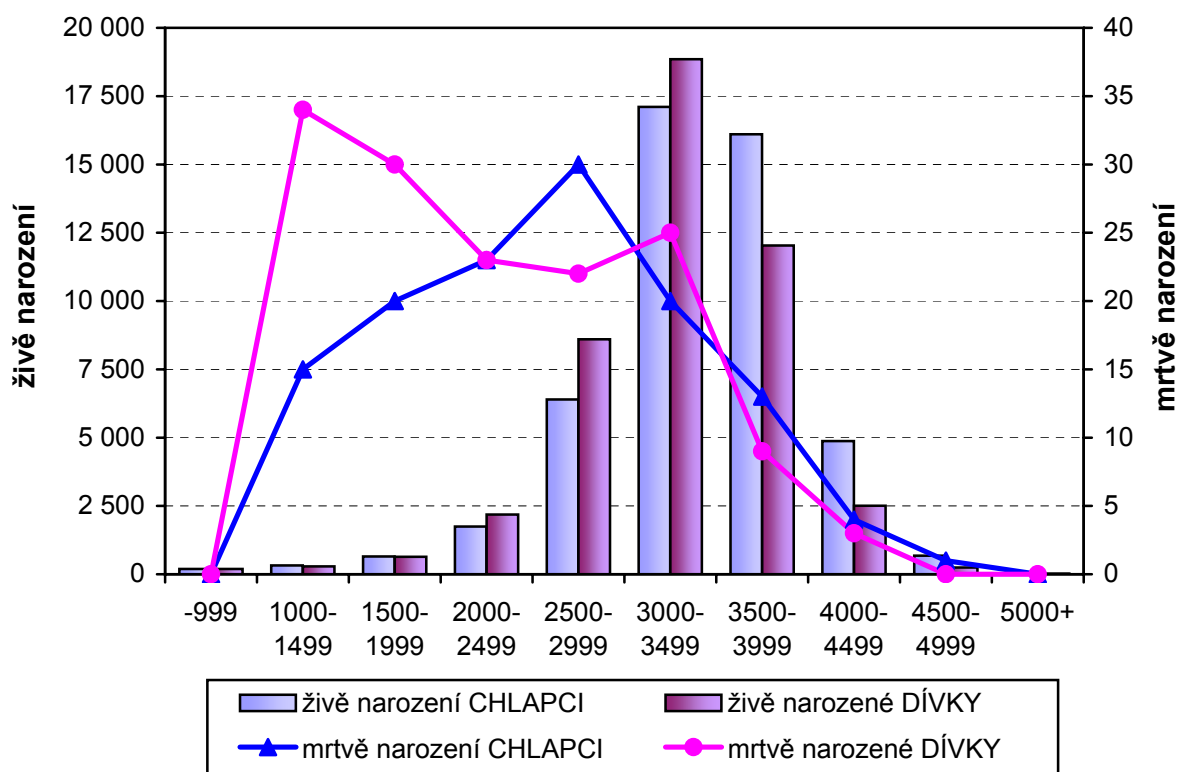
Jedna z posledních kolonek na tiskopise „Zpráva o novorozenci“ je Důvod ukončení Zprávy o novorozenci. Tímto důvodem bylo v 99 % případů propuštění domů. Dalšími důvody byly: překlad do jiného zařízení, překlad do kojeneckého ústavu, dovršení 3 měsíců nebo úmrtí. Tři čtvrtiny dětí propuštěných domů byly hospitalizovány čtyři až šest dnů. Do týdne bylo domů propuštěno 87 % dětí. Jen necelých 9 % jich bylo hospitalizováno 8 - 14 dnů a něco přes 4 % více než 15 dnů.

Vypracovala: Mgr. Helena Chodounská

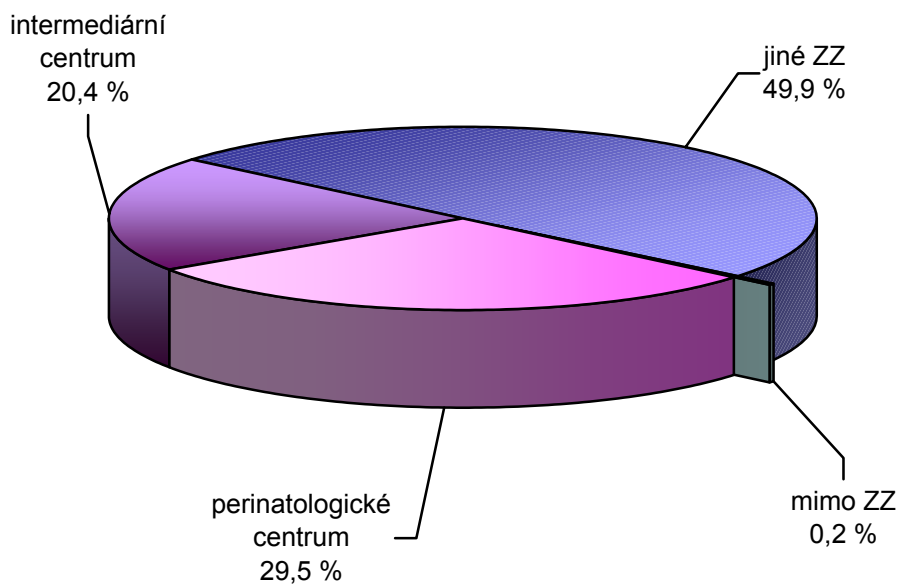
### Živorodnost a mrtvorozenost podle kraje bydliště



### Živě a mrtvě narození podle porodní hmotnosti (v gramech)



## Narození podle druhu zdravotnického zařízení (ZZ)



## Živě narození propuštění domů podle délky hospitalizace

