



Aktuální informace

Ústavu zdravotnických informací a statistiky
České republiky

Praha 15.12.2003

80

Hospitalizace v odborných léčebných ústavech v roce 2002

V této aktuální informaci jsou zpracovány údaje o hospitalizacích pacientů v České republice v léčebnách pro dlouhodobě nemocné (LDN), v léčebnách tuberkulózy a respiračních nemocí (TRN) včetně oddělení hrudní chirurgie, začleněného pod FN Bulovka, dále v psychiatrických léčebnách včetně Psychiatrického centra v Praze Bohnicích (PL) a v ostatních odborných léčebných ústavech (OLÚ), což jsou například dětské léčebny, rehabilitační ústavy, hospice a další specializované odborné ústavy.

Byly zde využity údaje z Národního registru hospitalizovaných, jež navazuje na informační systém Hospitalizace, provozovaný v ÚZIS ČR. Vstupním formulářem bylo povinné „Hlášení hospitalizace“. Zpravodajskou jednotkou bylo každé lůžkové oddělení uvedených zdravotnických zařízení.

Za jeden případ hospitalizace se považuje každé ukončení hospitalizace pacienta na jednom oddělení, ať již skončilo jeho propuštěním nebo úmrtím, či přeložením na jiné oddělení. Přestože dále v textu jsou použita slova „pacienti“ nebo „hospitalizovaní“, jde vždy o jednu ukončenou hospitalizaci, tudíž pokud pacient ukončil hospitalizaci v daném roce několikrát, je tolikrát do statistiky hospitalizací v tomto roce zahrnut.

Do roku 1997 se zpracovávaly údaje za hospitalizace pouze z rezortu zdravotnictví, od roku 1998 ze všech rezortů.

Celkový počet hospitalizací v odborných léčebných ústavech stoupl v roce 2002 proti předchozímu roku z necelých 124 tisíc na 126 tisíc, což představuje zvýšení o 2 %. Hospitalizovanost (počet hospitalizací na 100 000 obyvatel) stoupla z 1 207 na 1 238 případů, to znamená, že z 1 000 obyvatel byl zhruba každý dvanáctý v některém z těchto zdravotnických zařízení v roce 2002 hospitalizován.

V **léčebnách pro dlouhodobě nemocné** se zvýšil počet hospitalizací proti předchozímu roku o jeden a půl tisíce. Z 34 706 hospitalizovaných pacientů 8 244 zemřeli, což je téměř jedna čtvrtina. V přepočtu bylo v roce 2002 v LDN hospitalizováno 340 pacientů na 100 000 obyvatel. Nejčastější hospitalizační diagnózou byly nemoci oběhové soustavy - téměř polovina všech případů, 13 % představovaly nemoci svalové a kosterní soustavy a 10 % poranění a otravy. Dvě třetiny všech hospitalizovaných tvořily ženy. Průměrný věk pacientů byl 75 let a průměrná doba hospitalizace 61 den. Nejvyšší specifickou hospitalizovanost (počet hospitalizací na 100 000 obyvatel příslušného kraje) - 566,6 měl kraj Pardubický.

V **léčebnách tuberkulózy a respiračních nemocí** počet hospitalizací proti minulému roku jen nepatrně klesl. V roce 2002 činila hospitalizovanost v TRN 91 případ na 100 000 obyvatel. Nejčastější příčinou hospitalizace byly, vedle nemocí dýchací soustavy (64 % případů), novotvary (17 %) a infekční nemoci (9 %). V léčebnách TRN bylo hospitalizováno více mužů. Jejich procentuální poměr k ženám činil 63:37. Zemřelo 9 % všech hospitalizovaných. Průměrný věk pacientů byl 63 roky a průměrná ošetrovací doba 34 dny. Nejvíce nemocných (2 403) mělo trvalé bydliště v Moravskoslezském kraji a obyvatelé tohoto kraje a kraje Olomouckého měli shodně nejvyšší specifickou hospitalizovanost (190).

Počet hospitalizací v **psychiatrických léčebnách** měl v posledních letech jen nepatrné výkyvy. V tomto roce bylo ukončeno 40 389 hospitalizací, což představuje 396 případů na 100 000 obyvatel. Hlavní příčinou hospitalizace byly samozřejmě z 94 % poruchy duševní a poruchy chování. Jen 3 % případů tvořily nemoci nervové soustavy. Průměrný věk pacientů léčených v PL byl 45 let a průměrná ošetrovací doba 78 dnů. Pět procent pacientů v roce 2002 zemřelo. Nejvyšší specifická hospitalizovanost (596,6) byla u obyvatel Olomouckého kraje.

V **ostatních odborných léčebných ústavech** byli hospitalizováni 41 863 pacienti, z toho 1 862 pacienti zemřeli, což jsou 4 % hospitalizovaných. Nejčastějším důvodem hospitalizace byly nemoci svalové a kosterní soustavy, které zaujímaly jednu čtvrtinu případů, 15 % tvořili pacienti s nemocemi dýchací soustavy, 14 % s nemocemi oběhové soustavy a 13 % pacienti s novotvary. Průměrná ošetrovací doba v OLÚ byla 24 dny a průměrný věk hospitalizovaných 49 let. Nejvíce nemocných léčených v OLÚ (8 779) mělo trvalé bydliště ve Středočeském kraji a nejvyšší specifickou hospitalizovanost (1 174,9) měli obyvatelé Pardubického kraje.

Vypracovala: Miloslava Bernatová

**Vývoj počtu hospitalizací v odborných léčebných ústavech
v letech 1995 - 2002 podle pohlaví**

Rok	Počet případů hospitalizace v zařízení							
	LDN		TRN		PL		OLÚ	
	muži	ženy	muži	ženy	muži	ženy	muži	ženy
1995	7 564	15 997	6 637	4 622	20 650	16 329	14 521	17 332
1996	7 482	15 682	6 209	4 349	22 044	17 039	15 645	18 463
1997	8 638	17 127	5 397	3 456	22 480	17 330	16 058	18 920
1998	9 846	20 098	5 047	3 189	22 356	17 469	16 689	19 017
1999	11 057	22 063	5 279	3 086	22 260	17 407	17 945	19 006
2000	10 672	21 421	5 832	3 654	22 600	17 670	18 116	19 799
2001	10 978	22 276	5 844	3 550	22 801	17 863	18 946	21 693
2002	11 686	23 020	5 827	3 421	22 717	17 672	19 326	22 637

**Hospitalizovaní v odborných léčebných ústavech
trvale bydlící v ČR (tj. bez cizinců s přechodným pobytem)**

Zdravotnické zařízení	Počet případů hospitalizace		Prům. ošetř. doba	Průměrný věk	Počet zemřelých	Hospit. letalita
	absolutně	na 100 000 obyv.				
LDN	34 580	339,0	60,5	75,4	8 218	237,7
TRN	9 136	89,6	34,3	63,2	784	85,8
PL	40 202	394,1	78,3	45,0	1 987	49,4
OLÚ	41 863	410,4	24,3	49,0	1 860	44,4

Pozn.: Hospitalizační letalita je počet zemřelých na 1 000 hospitalizovaných.

Hospitalizovaní v léčebnách pro dlouhodobě nemocné podle příčin hospitalizace a pohlaví

Kapitola (MKN-10)	Počet případů hospitalizace		
	muži	ženy	celkem
II. Novotvary	1 195	1 392	2 587
IV. Nemoci endokrinní, výživy a přeměny látek	469	831	1 300
VI. Nemoci nervové soustavy	528	730	1 258
IX. Nemoci oběhové soustavy	5 445	10 937	16 382
X. Nemoci dýchací soustavy	418	440	858
XI. Nemoci trávicí soustavy	439	710	1 149
XIII. Nemoci sval. a koster. soustavy a pojivové tkáně	1 091	3 443	4 534
XIX. Poranění, otravy a ... následky vnějších příčin	945	2 514	3 459
Ostatní	1 156	2 023	3 179
Celkem	11 686	23 020	34 706

Hospitalizovaní v léčebnách tuberkulózy a respiračních nemocí podle příčin hospitalizace a pohlaví

Kapitola (MKN-10)	Počet případů hospitalizace		
	muži	ženy	celkem
I. Některé infekční a parazitární nemoci	612	238	850
II. Novotvary	1 223	366	1 589
X. Nemoci dýchací soustavy	3 485	2 388	5 873
Ostatní	507	429	936
Celkem	5 827	3 421	9 248

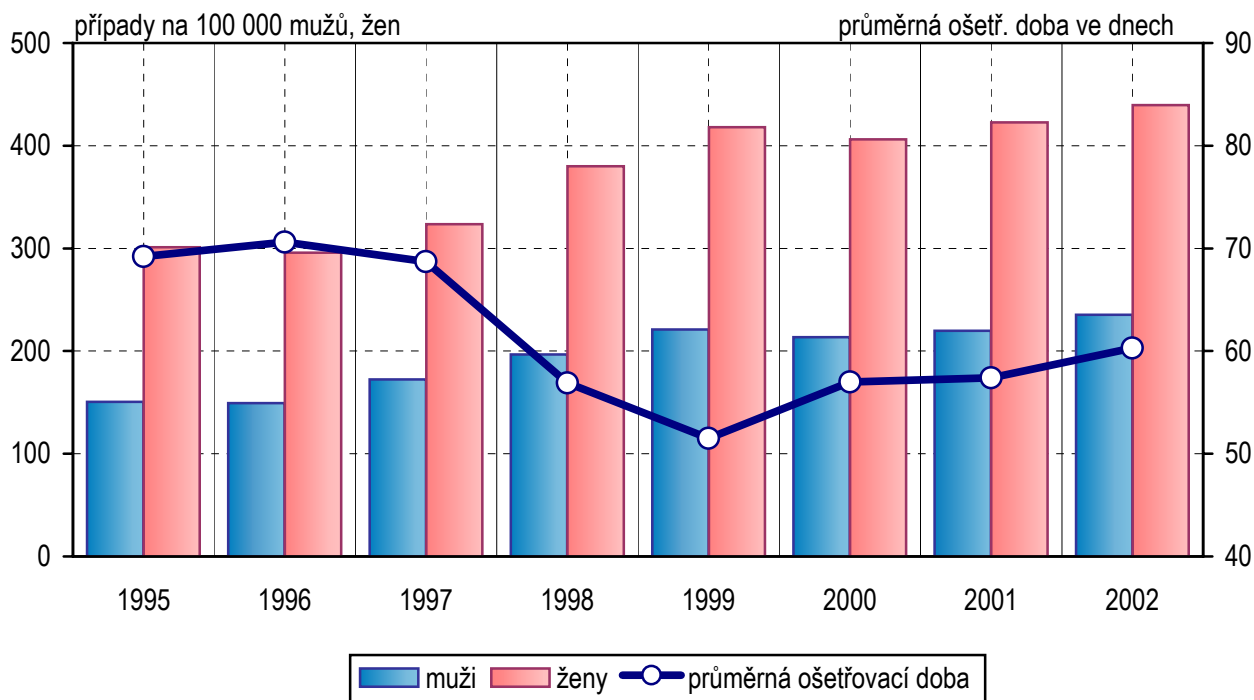
**Hospitalizovaní v psychiatrických léčebnách
podle příčin hospitalizace a pohlaví**

Kapitola (MKN-10)	Počet případů hospitalizace		
	muži	ženy	celkem
V. Poruchy duševní a poruchy chování	21 766	16 178	37 944
VI. Nemoci nervové soustavy	431	784	1 215
Ostatní	520	710	1 230
Celkem	22 717	17 672	40 389

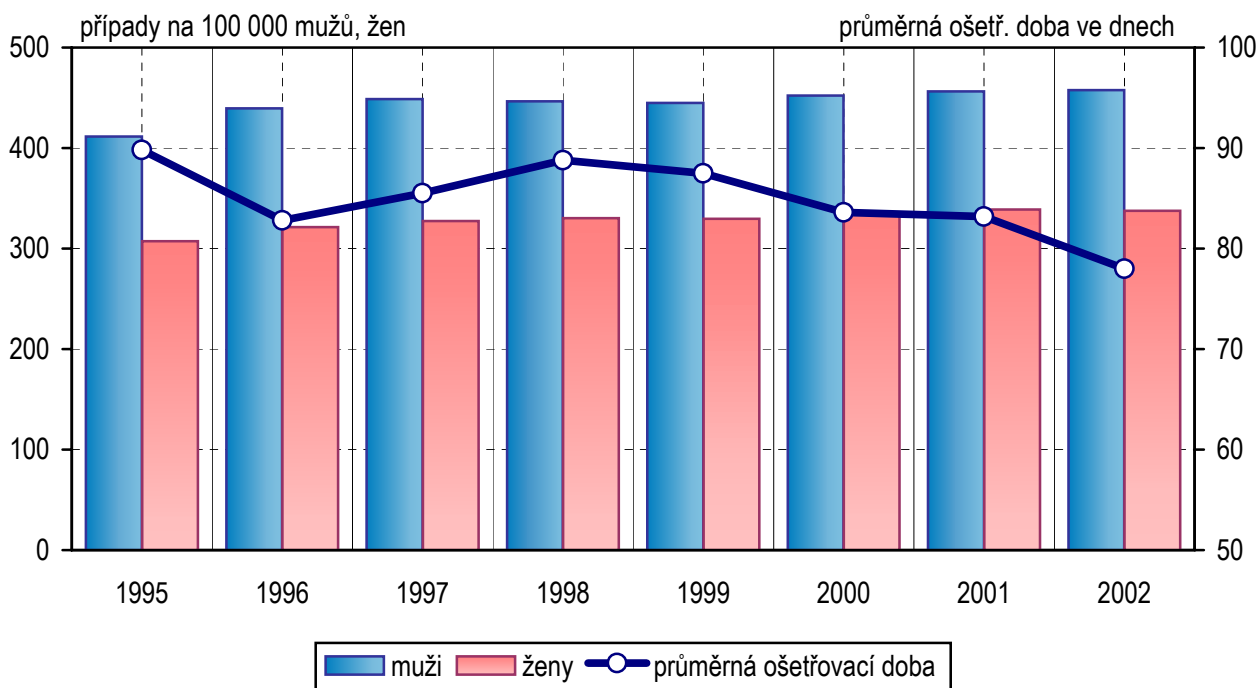
**Hospitalizovaní v ostatních odborných léčebných ústavech
podle příčin hospitalizace a pohlaví**

Kapitola (MKN-10)	Počet případů hospitalizace		
	muži	ženy	celkem
II. Novotvary	2 378	2 954	5 332
VI. Nemoci nervové soustavy	1 639	1 539	3 178
IX. Nemoci oběhové soustavy	3 185	2 595	5 780
X. Nemoci dýchací soustavy	3 344	2 777	6 121
XIII. Nemoci sval. a koster. soustavy a pojivové tkáně	3 981	6 659	10 640
XIX. Poranění, otravy a ... následky vnějších příčin	1 706	1 016	2 722
XXI. Faktory ovliv. zdrav. stav a kontakt se zdr. službami	1 094	2 582	3 676
Ostatní	1 999	2 515	4 514
Celkem	19 326	22 637	41 963

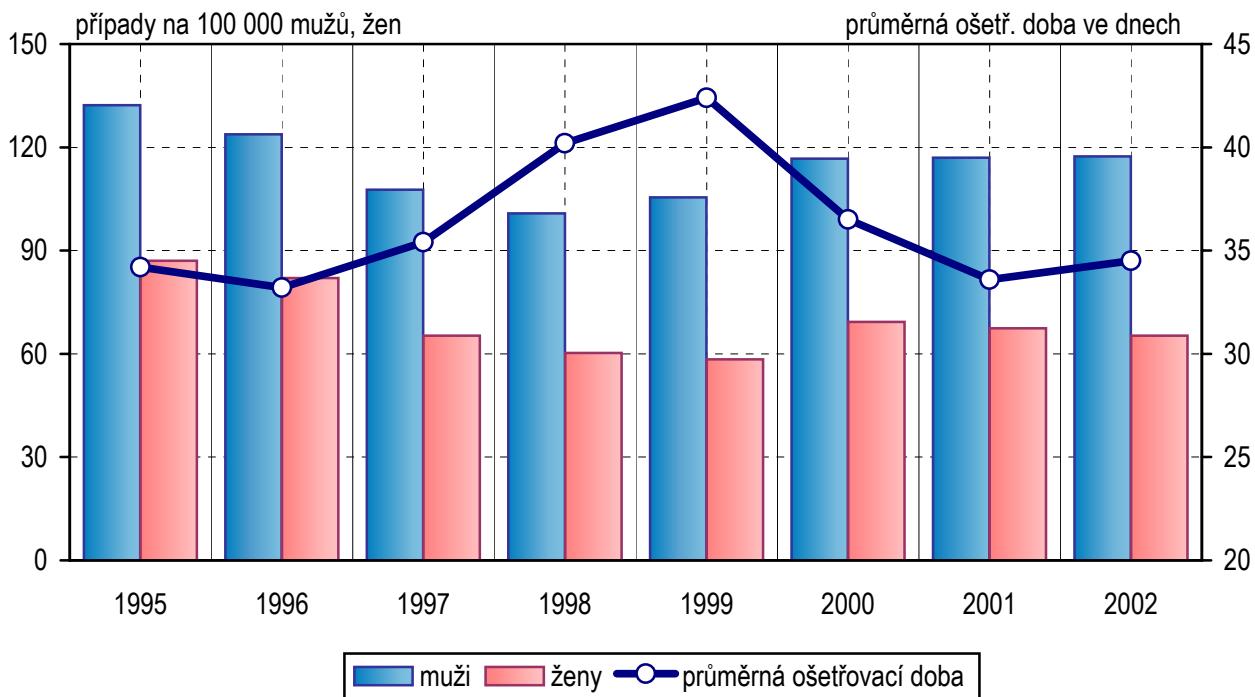
Vývoj hospitalizovanosti a průměrné ošetrovací doby v LDN v letech 1995 - 2002



Vývoj hospitalizovanosti a průměrné ošetrovací doby v PL v letech 1995 - 2002



Vývoj hospitalizovanosti a průměrné ošetrovací doby v TRN v letech 1995 - 2002



Vývoj hospitalizovanosti a průměrné ošetrovací doby v OLÚ v letech 1995 - 2002

