

ZDRAVOTNICTVÍ ČR:
Stručný přehled činnosti
oboru chirurgie za období
2007–2015
NZIS REPORT č. K/9 (09/2016)



Stručný přehled činnosti oboru chirurgie za období 2007–2015

Datový zdroj: výkaz A (MZ) 1-01: chirurgie (A020)

Sběr dat v souladu se zákonem č. 89/1995 Sb., o státní statistické službě, ve znění pozdějších předpisů.

Zpravodajské jednotky: Výkaz vyplňuje samostatně každé ambulantní oddělení (pracoviště) chirurgických oborů, tj. chirurgie, neurochirurgie, plastická chirurgie, kardiochirurgie, traumatologie, ortopedie, léčba popálenin, cévní chirurgie, hrudní chirurgie, dětská chirurgie a korektivní dermatologie, včetně ambulantních částí nemocnic (dále ZJ). Vyplňování se týká všech poskytovatelů zdravotních služeb bez ohledu na jejich zřizovatele. Sběr dat probíhá v ročních intervalech (vždy pro období 1. 1. – 31. 12.).

Shrnutí

V roce 2015 vyplnilo výkaz A020 celkem 1 630 (74,5 %) zpravodajských jednotek (Obrázek 1). Kompletní hlášení podaly fakultní nemocnice, nemocnice následné péče, ostatní odborné léčebné ústavy a další lůžková zařízení. Nejméně vyplňují samostatné ordinace a malé sdružené ambulance (Obrázek 2). Nejvyšší vyplněnost je v Královéhradeckém kraji, naopak nejnižší v hlavním městě Praze (Obrázek 3). Rozmístění hlásících zpravodajských jednotek v jednotlivých okresech ČR je vizualizováno na Obrázku 4. Více jak 60 % z nich tvoří samostatné ordinace lékaře specialisty, 20,1 % jsou nemocnice, ostatní zdravotnická zařízení představují zbylých cca 17 %. Vzhledem k počtu léčených pacientů jsou nejvýznamnější nemocnice a samostatné ordinace lékaře specialisty (Obrázek 5).

Celkový počet ošetření/vyšetření provedených za rok 2015 přesahuje 12 300 000, což znamená asi 1 170 ošetření na 1 000 osob v populaci. Nejvýše zastoupená jsou vyšetření kontrolní (5 917 398 ošetření), nejméně proběhlo v loňském roce konsiliárních vyšetření (asi 650 000) (Obrázek 6). Prvních ošetření pacienta z důvodu úrazu bylo v roce 2015 1 887 451, tedy 179 ošetření na 1 000 osob v populaci. Dalších 439 562 prvních vyšetření pacienta proběhlo na základě zlomeniny, tj. 42 vyšetření na 1 000 osob v populaci (Obrázek 7). K nejvíce úrazům v posledních třech letech došlo u věkové kategorie 20–64 let, naopak nejméně úrazů eviduje věková skupina 15–19 let.

Počet jednodenních chirurgií vykazuje od roku 2009 rostoucí trend, ze 44 578 případů v roce 2009 vzrostl počet případů propuštění pacienta ve stabilizovaném stavu v době kratší než 24 hodin v roce 2015 na 79 277. Standardizovaný počet jednodenní péče činí v roce 2015 7,5 chirurgií na 1 000 osob v populaci (Obrázek 8).

Celkový počet pacientů oboru chirurgie za rok 2015 činí 3 374 916 osob, tj. 320 pacientů na 1 000 obyvatel ČR.

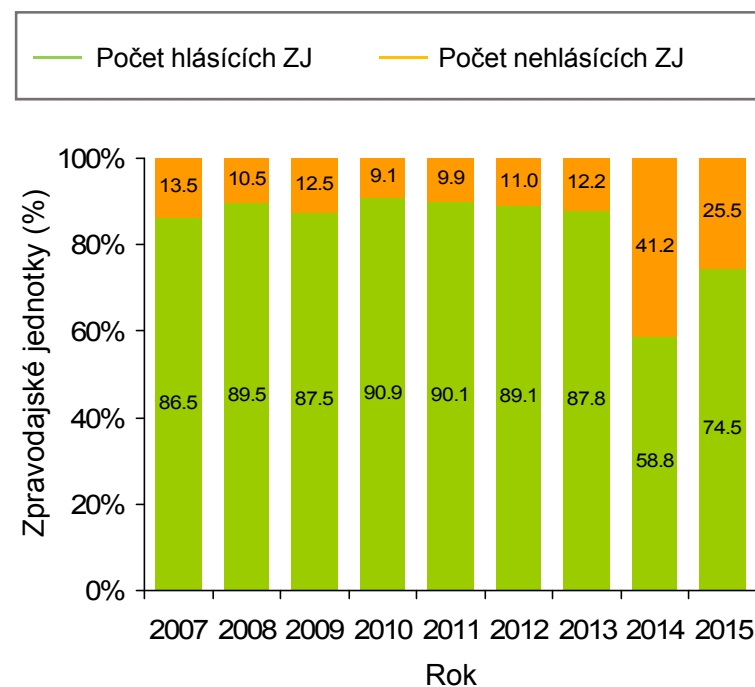
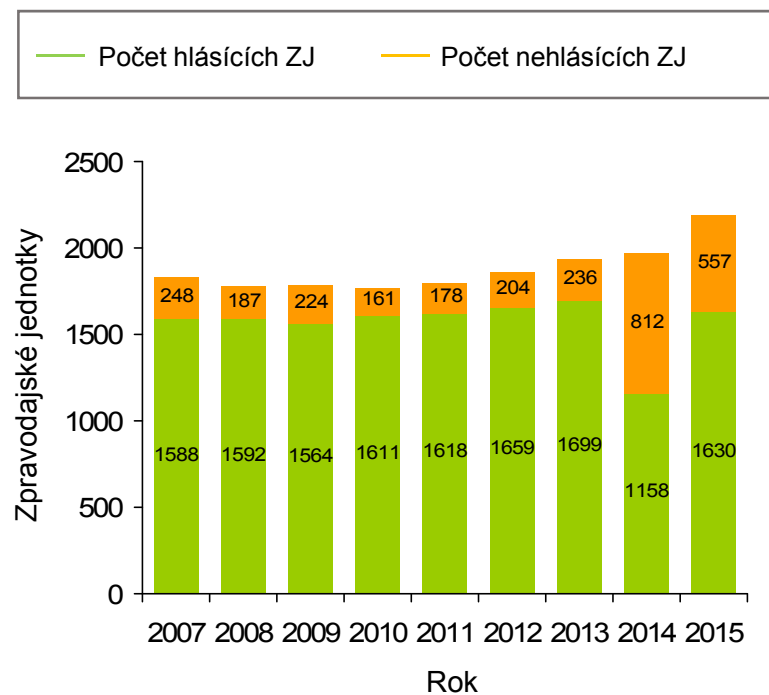
Doplňující údaje sumarizující veškeré proměnné výkazu v časových řadách a pro poslední rok sběru i v regionálním srovnání jsou k dispozici v přílohách a to jak ve formě absolutních počtů, tak jako standardizované ukazatele. Příloha dále obsahuje prezentaci s obrázky, formulář ve formátu pdf a pokyny pro jeho vyplňování.

ZDRAVOTNICTVÍ ČR:
Stručný přehled činnosti oboru:
chirurgie
2007-2015

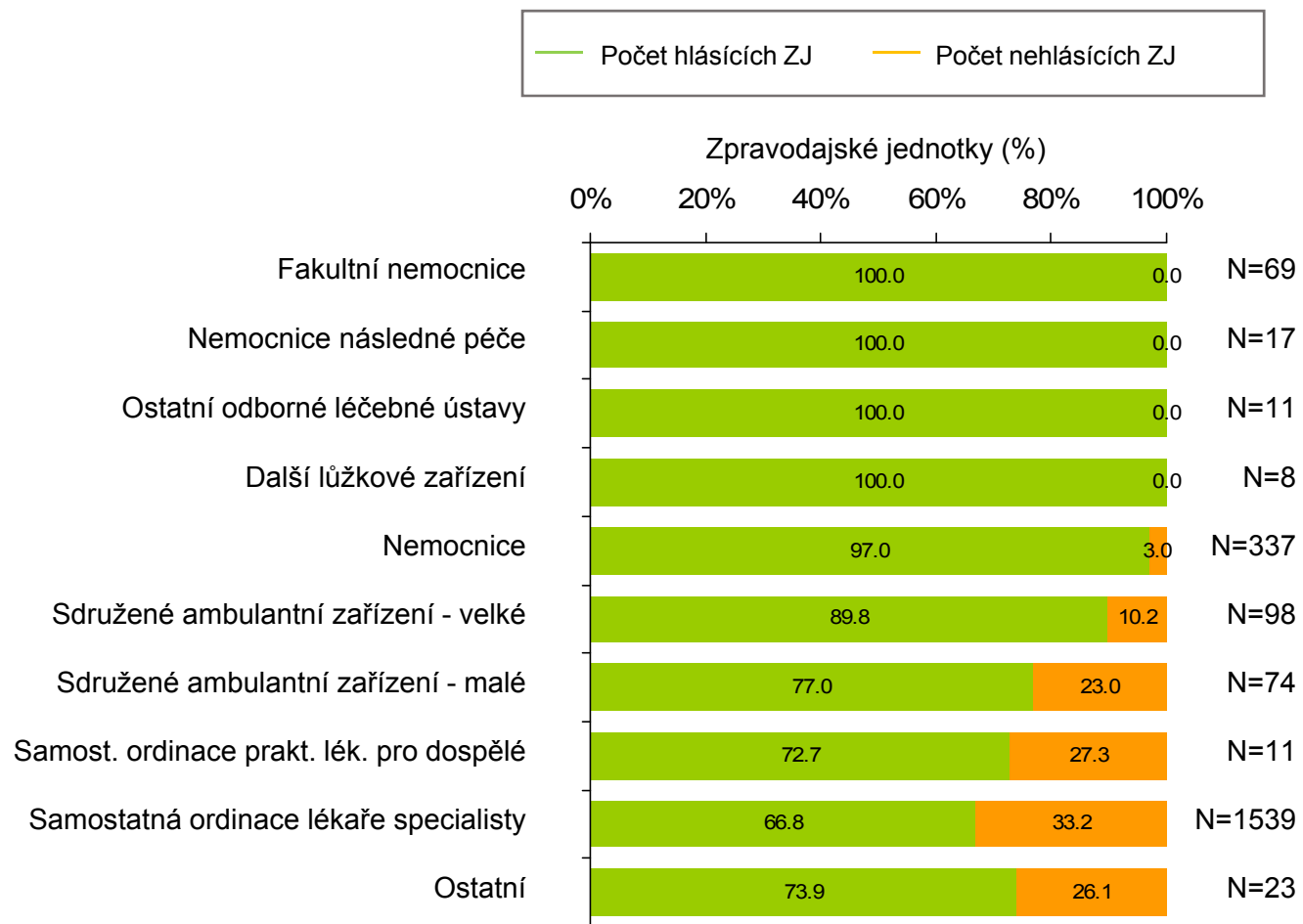
NZIS REPORT č. K/9 (09/2016)



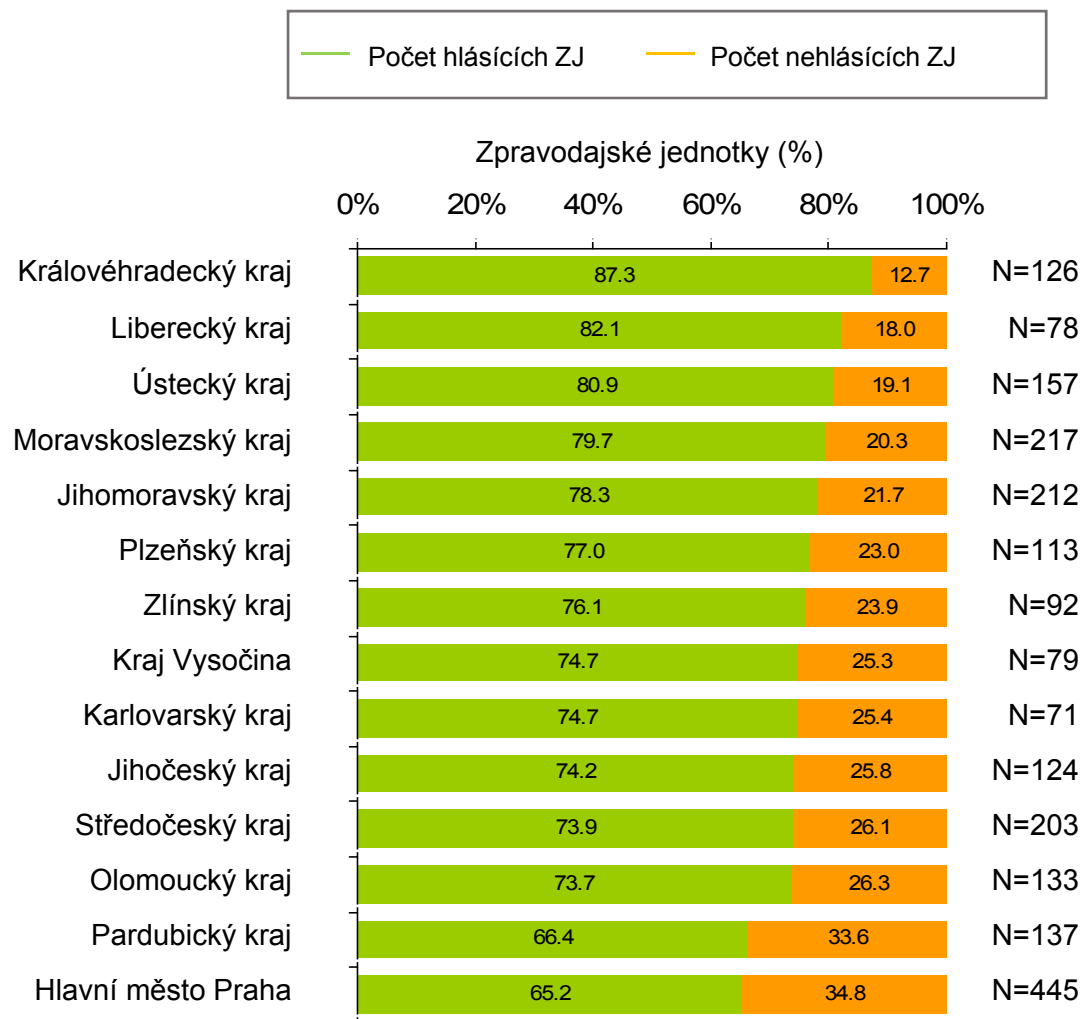
Obrázek 1. Vyplněnost výkazů v letech 2007-2015



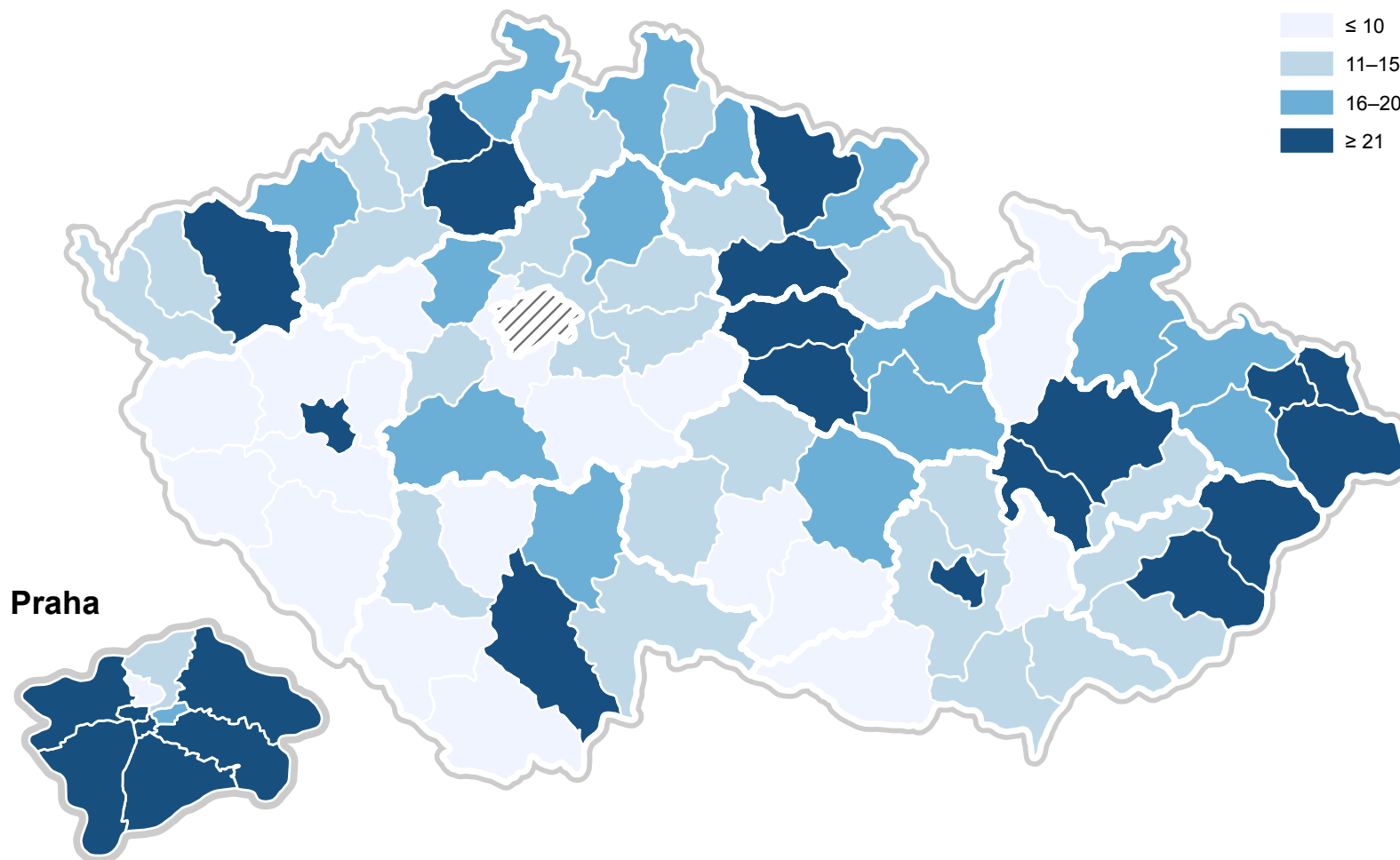
Obrázek 2. Vyplněnost výkazů za rok 2015 podle druhu zdravotnického zařízení



Obrázek 3. Vyplněnost výkazů za rok 2015 v jednotlivých regionech

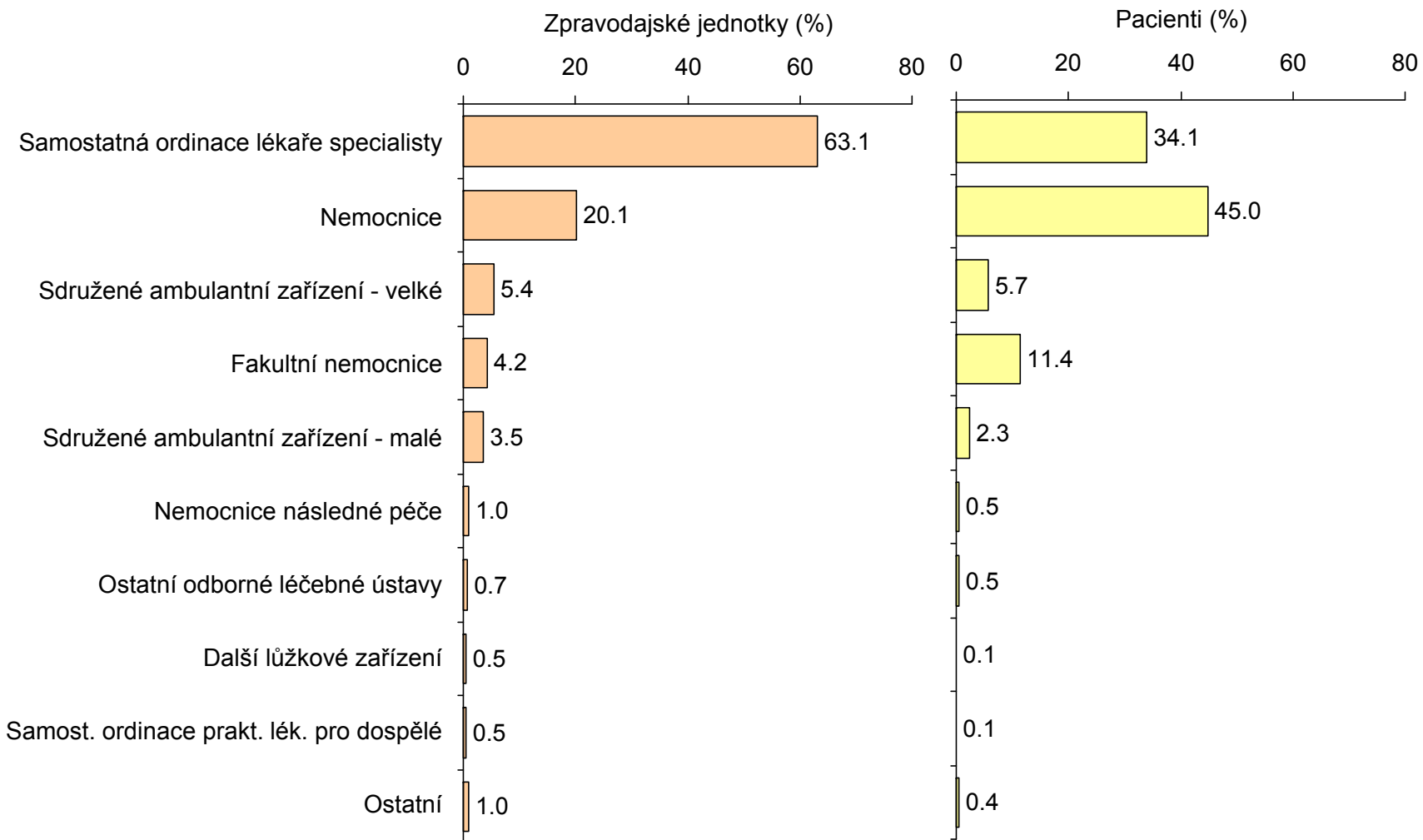


Obrázek 4. Počty hlásících zpravodajských jednotek v okresech ČR

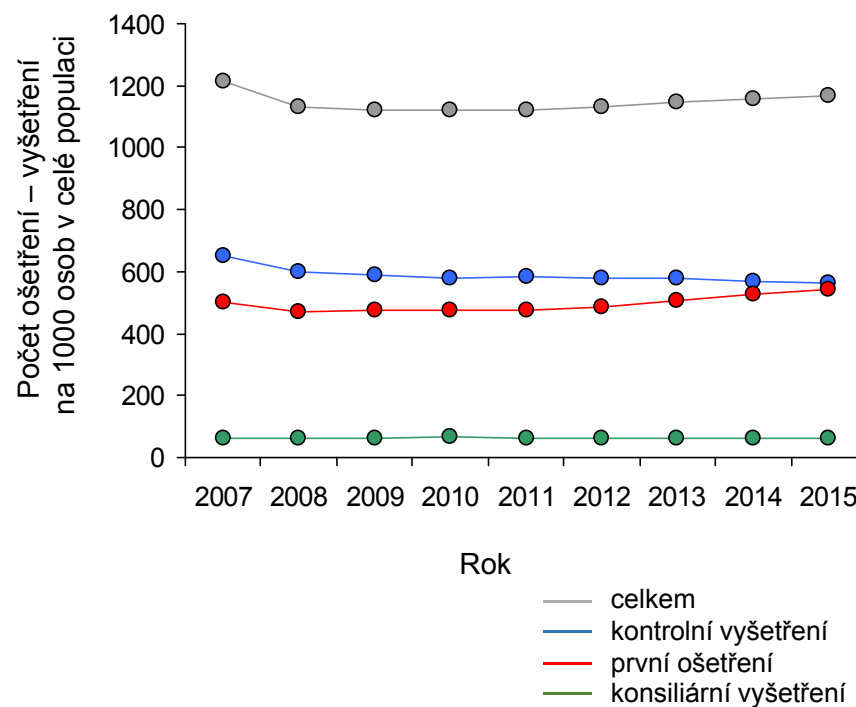
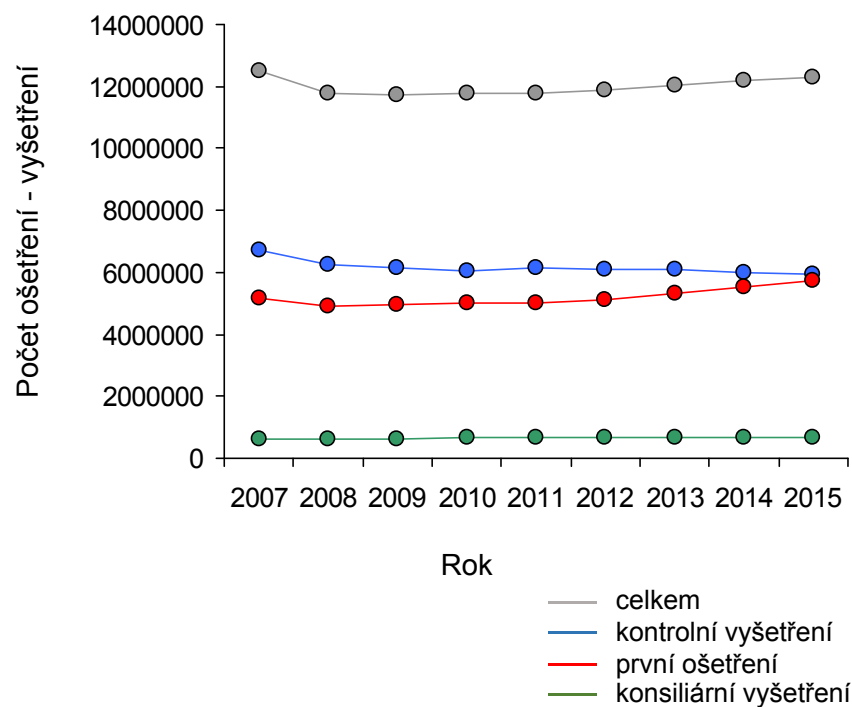


Obrázek 5. Zpravodajské jednotky – druh zdravotnického zařízení

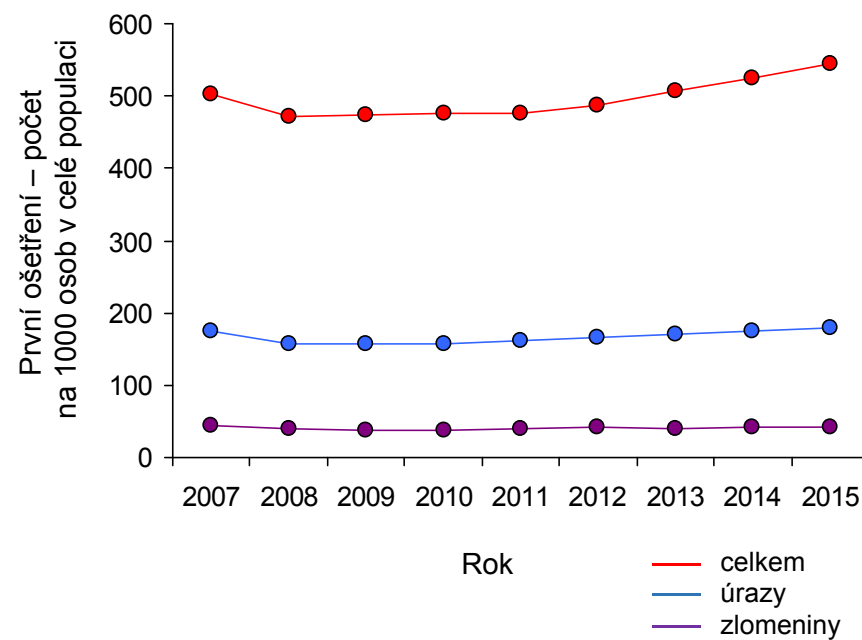
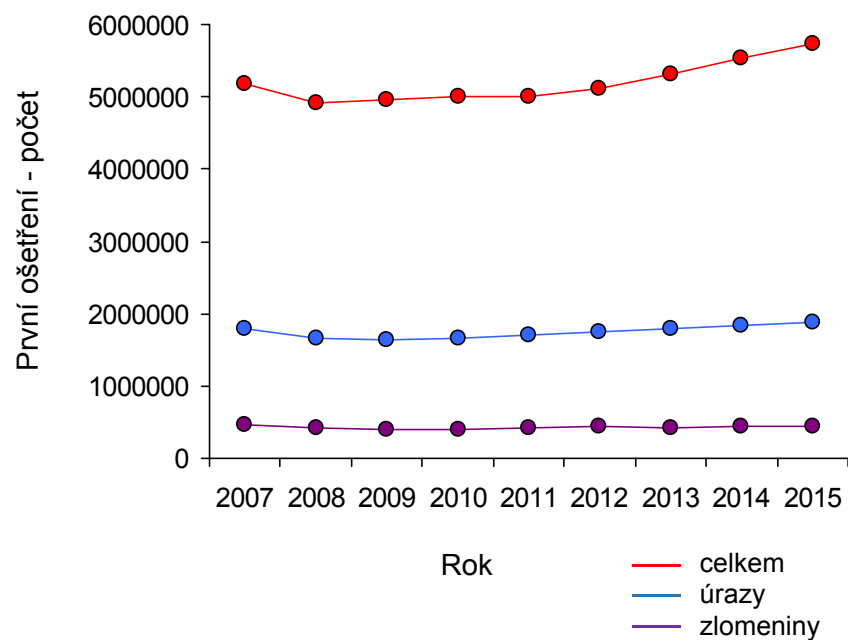
N = 1630 hlásících zpravodajských jednotek v roce 2015



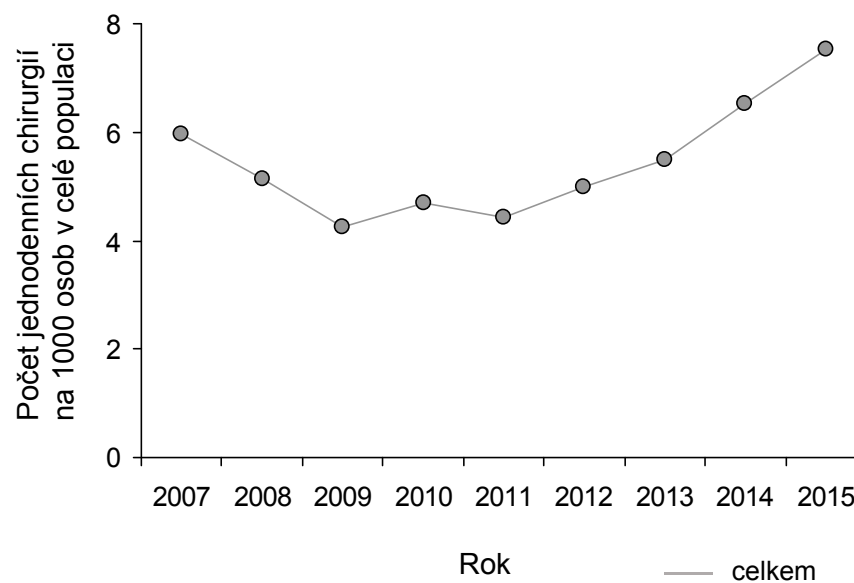
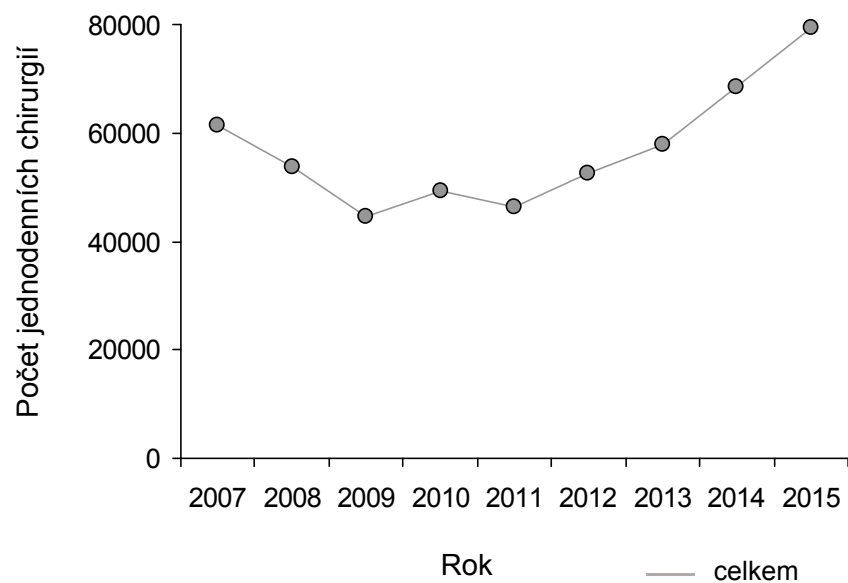
Obrázek 6. Počet ošetření - vyšetření



Obrázek 7. První ošetření - počet



Obrázek 8. Počet jednodenních chirurgií



NÁRODNÍ ZDRAVOTNICKÝ INFORMAČNÍ SYSTÉM – AMBULANTNÍ PÉČE
 ZDRAVOTNICTVÍ ČR: Stručný přehled činnosti oboru chirurgie za období 2007–2015
 NZIS REPORT č. K/9 (09/2016)

Příloha č. 1. Absolutní počty pacientů oboru chirurgie v časovém trendu

	2007	2008	2009	2010	2011	2012	2013	2014	2015
I. Činnost									
Počet ošetření - vyšetření: celkem	12 526 726	11 773 628	11 750 694	11 764 407	11 790 526	11 862 807	12 040 613	12 174 339	12 308 064
První ošetření	5 191 026	4 911 618	4 959 520	5 009 943	4 994 270	5 121 133	5 320 211	5 531 341	5 742 470
Konsiliární vyšetření	628 705	624 702	628 572	691 143	666 983	645 996	649 016	648 606	648 196
Kontrolní vyšetření	6 706 995	6 237 308	6 162 602	6 063 321	6 129 273	6 095 678	6 071 386	5 994 392	5 917 398
První ošetření: úrazy	1 797 005	1 649 519	1 640 975	1 661 721	1 696 419	1 739 243	1 787 775	1 837 613	1 887 451
První ošetření: úrazy: zlomeniny	454 186	412 143	394 991	406 649	419 817	445 810	425 494	432 528	439 562
První ošetření: úrazy: 0 - 14 let	428 796	383 223	321 498	301 800	313 863	315 436	313 429	321 423	329 417
První ošetření: úrazy: zlomeniny: 0 - 14 let	113 459	99 511	82 264	76 929	76 868	77 619	74 872	75 530	76 188
První ošetření: úrazy: 15 - 19 let			204 305	239 574	239 213	236 698	230 614	230 778	230 941
První ošetření: úrazy: zlomeniny: 15 - 19 let			48 656	55 087	55 739	55 540	52 115	50 502	48 889
Počet jednodenních chirurgií: celkem	61 524	53 626	44 578	49 329	46 443	52 547	57 820	68 549	79 277
Počet léčených pacientů: celkem									3 374 916
II. Úrazy - první ošetření ve sledovaném roce									
Počet všech úrazů: úraz ve věku 0 - 14 let							313 429	321 423	329 417
Počet všech úrazů: úraz ve věku 15 - 19 let							230 614	230 778	230 941
Počet všech úrazů: úraz ve věku 20 - 64 let							973 763	999 809	1 025 854
Počet všech úrazů: úraz ve věku 65 let a více							269 969	285 944	301 918
Počet úrazů: dopravní: muži: úraz ve věku 0 - 14 let				9 667	9 370	8 791	8 270	8 942	9 613
Počet úrazů: dopravní: muži: úraz ve věku 15 - 19 let				13 074	12 340	11 681	10 418	11 434	12 449
Počet úrazů: dopravní: muži: úraz ve věku 20 - 64 let							55 294	55 798	56 302
Počet úrazů: dopravní: muži: úraz ve věku 65 let a více							13 664	13 287	12 910

Příloha č. 1. Absolutní počty pacientů oboru chirurgie v časovém trendu

	2007	2008	2009	2010	2011	2012	2013	2014	2015
Počet úrazů: dopravní: ženy: úraz ve věku 0 - 14 let				6 968	6 956	6 584	6 250	6 032	5 813
Počet úrazů: dopravní: ženy: úraz ve věku 15 - 19 let				7 912	7 293	6 634	6 394	6 667	6 940
Počet úrazů: dopravní: ženy: úraz ve věku 20 - 64 let							33 875	32 294	30 713
Počet úrazů: dopravní: ženy: úraz ve věku 65 let a více							9 890	9 290	8 690
Počet úrazů: pracovní (školní): muži: úraz ve věku 0 - 14 let				28 786	30 947	32 182	31 133	30 476	29 819
Počet úrazů: pracovní (školní): muži: úraz ve věku 15 - 19 let				21 889	23 233	24 098	22 984	22 119	21 253
Počet úrazů: pracovní (školní): muži: úraz ve věku 20 - 64 let							82 098	85 956	89 814
Počet úrazů: pracovní (školní): muži: úraz ve věku 65 let a více							9 383	9 764	10 145
Počet úrazů: pracovní (školní): ženy: úraz ve věku 0 - 14 let				22 463	23 712	25 084	24 701	24 289	23 876
Počet úrazů: pracovní (školní): ženy: úraz ve věku 15 - 19 let				16 089	17 457	17 433	16 808	16 948	17 087
Počet úrazů: pracovní (školní): ženy: úraz ve věku 20 - 64 let							54 002	57 421	60 840
Počet úrazů: pracovní (školní): ženy: úraz ve věku 65 let a více							8 373	9 738	11 102
Počet úrazů: sportovní: muži: úraz ve věku 0 - 14 let				45 105	45 270	45 546	44 205	44 248	44 291
Počet úrazů: sportovní: muži: úraz ve věku 15 - 19 let				42 406	42 622	42 727	40 568	40 388	40 207
Počet úrazů: sportovní: muži: úraz ve věku 20 - 64 let							121 771	120 616	119 461
Počet úrazů: sportovní: muži: úraz ve věku 65 let a více							10 972	11 693	12 414
Počet úrazů: sportovní: ženy: úraz ve věku 0 - 14 let				32 409	32 212	33 160	30 492	30 921	31 350
Počet úrazů: sportovní: ženy: úraz ve věku 15 - 19 let				27 163	27 310	27 444	25 808	26 093	26 377
Počet úrazů: sportovní: ženy: úraz ve věku 20 - 64 let							73 219	73 754	74 288
Počet úrazů: sportovní: ženy: úraz ve věku 65 let a více							7 600	9 238	10 876
Počet úrazů: domov a obytné instituce: muži: úraz ve věku 0 - 14 let				34 201	37 196	36 029	37 397	37 186	36 974
Počet úrazů: domov a obytné instituce: muži: úraz ve věku 15 - 19 let				23 489	24 087	23 973	21 658	21 202	20 745
Počet úrazů: domov a obytné instituce: muži: úraz ve věku 20 - 64 let							101 254	102 629	104 004
Počet úrazů: domov a obytné instituce: muži: úraz ve věku 65 let a více							48 469	49 105	49 741

Příloha č. 1. Absolutní počty pacientů oboru chirurgie v časovém trendu

	2007	2008	2009	2010	2011	2012	2013	2014	2015
Počet úrazů: domov a obytné instituce: ženy: úraz ve věku 0 - 14 let				26 921	29 332	29 642	31 291	31 423	31 555
Počet úrazů: domov a obytné instituce: ženy: úraz ve věku 15 - 19 let				20 838	20 043	19 525	17 304	17 446	17 587
Počet úrazů: domov a obytné instituce: ženy: úraz ve věku 20 - 64 let							86 708	87 060	87 411
Počet úrazů: domov a obytné instituce: ženy: úraz ve věku 65 let a více							55 477	56 858	58 238
Počet úrazů: ostatní: muži: úraz ve věku 0 - 14 let				53 610	56 689	54 973	56 047	61 548	67 049
Počet úrazů: ostatní: muži: úraz ve věku 15 - 19 let				38 687	36 496	35 682	38 917	38 770	38 623
Počet úrazů: ostatní: muži: úraz ve věku 20 - 64 let							210 406	220 795	231 184
Počet úrazů: ostatní: muži: úraz ve věku 65 let a více							48 654	52 226	55 798
Počet úrazů: ostatní: ženy: úraz ve věku 0 - 14 let				41 670	42 179	43 445	43 643	46 360	49 077
Počet úrazů: ostatní: ženy: úraz ve věku 15 - 19 let				28 027	28 332	27 501	29 755	29 714	29 673
Počet úrazů: ostatní: ženy: úraz ve věku 20 - 64 let							155 136	163 487	171 837
Počet úrazů: ostatní: ženy: úraz ve věku 65 let a více							57 487	64 746	72 004
Počet úrazů pod vlivem alkoholu: muži: úraz ve věku 0 - 14 let				104	220	230	199	213	227
Počet úrazů pod vlivem alkoholu: muži: úraz ve věku 15 - 19 let				2 563	2 655	2 624	2 822	2 793	2 763
Počet úrazů pod vlivem alkoholu: muži: úraz ve věku 20 - 64 let							22 872	21 426	19 979
Počet úrazů pod vlivem alkoholu: muži: úraz ve věku 65 let a více							4 078	3 901	3 723
Počet úrazů pod vlivem alkoholu: ženy: úraz ve věku 0 - 14 let				48	74	116	66	138	210
Počet úrazů pod vlivem alkoholu: ženy: úraz ve věku 15 - 19 let				1 187	1 211	1 129	1 255	1 395	1 534
Počet úrazů pod vlivem alkoholu: ženy: úraz ve věku 20 - 64 let							10 247	9 370	8 492
Počet úrazů pod vlivem alkoholu: ženy: úraz ve věku 65 let a více							1 482	1 535	1 588
Počet úrazů pod vlivem drogy: muži: úraz ve věku 0 - 14 let				10	21	41	17	35	53
Počet úrazů pod vlivem drogy: muži: úraz ve věku 15 - 19 let				269	290	257	332	453	573
Počet úrazů pod vlivem drogy: muži: úraz ve věku 20 - 64 let							1 052	1 182	1 311
Počet úrazů pod vlivem drogy: muži: úraz ve věku 65 let a více							36	39	42

Příloha č. 1. Absolutní počty pacientů oboru chirurgie v časovém trendu

	2007	2008	2009	2010	2011	2012	2013	2014	2015
Počet úrazů pod vlivem drogy: ženy: úraz ve věku 0 - 14 let				3	11	28	9	27	45
Počet úrazů pod vlivem drogy: ženy: úraz ve věku 15 - 19 let				145	114	110	184	317	450
Počet úrazů pod vlivem drogy: ženy: úraz ve věku 20 - 64 let							488	626	764
Počet úrazů pod vlivem drogy: ženy: úraz ve věku 65 let a více							22	27	31

NÁRODNÍ ZDRAVOTNICKÝ INFORMAČNÍ SYSTÉM – AMBULANTNÍ PÉČE
 ZDRAVOTNICTVÍ ČR: Stručný přehled činnosti oboru chirurgie za období 2007–2015
 NZIS REPORT č. K/9 (09/2016)

Příloha č. 2. Standardizované počty pacientů oboru chirurgie v časovém trendu

	2007	2008	2009	2010	2011	2012	2013	2014	2015
I. Činnost - na 1000 osob v celé populaci									
Počet ošetření - vyšetření: celkem	1 213,51	1 128,86	1 120,02	1 118,58	1 123,26	1 128,79	1 145,56	1 156,49	1 167,42
První ošetření	502,88	470,93	472,72	476,35	475,80	487,30	506,17	525,42	544,67
Konsiliární vyšetření	60,91	59,90	59,91	65,72	63,54	61,47	61,75	61,61	61,48
Kontrolní vyšetření	649,73	598,03	587,39	576,51	583,93	580,03	577,64	569,45	561,27
První ošetření: úrazy	174,08	158,16	156,41	158,00	161,61	165,50	170,09	174,56	179,03
První ošetření: úrazy: zlomeniny	44,00	39,52	37,65	38,66	40,00	42,42	40,48	41,09	41,69
První ošetření: úrazy: 0 - 14 let	41,54	36,74	30,64	28,70	29,90	30,01	29,82	30,53	31,25
První ošetření: úrazy: zlomeniny: 0 - 14 let	10,99	9,54	7,84	7,31	7,32	7,39	7,12	7,17	7,23
První ošetření: úrazy: 15 - 19 let			19,47	22,78	22,79	22,52	21,94	21,92	21,90
První ošetření: úrazy: zlomeniny: 15 - 19 let			4,64	5,24	5,31	5,28	4,96	4,80	4,64
Počet jednodenních chirurgií: celkem	5,96	5,14	4,25	4,69	4,42	5,00	5,50	6,51	7,52
Počet léčených pacientů: celkem									320,11
II. Úrazy - první ošetření ve sledovaném roce - na 1000 osob v celé populaci									
Počet všech úrazů: úraz ve věku 0 - 14 let							29,82	30,53	31,25
Počet všech úrazů: úraz ve věku 15 - 19 let							21,94	21,92	21,90
Počet všech úrazů: úraz ve věku 20 - 64 let							92,64	94,97	97,30
Počet všech úrazů: úraz ve věku 65 let a více							25,69	27,16	28,64
Počet úrazů: dopravní: muži: úraz ve věku 0 - 14 let				0,92	0,89	0,84	0,79	0,85	0,91
Počet úrazů: dopravní: muži: úraz ve věku 15 - 19 let				1,24	1,18	1,11	0,99	1,09	1,18

Příloha č. 2. Standardizované počty pacientů oboru chirurgie v časovém trendu

	2007	2008	2009	2010	2011	2012	2013	2014	2015
Počet úrazů: dopravní: muži: úraz ve věku 20 - 64 let							5,26	5,30	5,34
Počet úrazů: dopravní: muži: úraz ve věku 65 let a více							1,30	1,26	1,22
Počet úrazů: dopravní: ženy: úraz ve věku 0 - 14 let				0,66	0,66	0,63	0,59	0,57	0,55
Počet úrazů: dopravní: ženy: úraz ve věku 15 - 19 let				0,75	0,69	0,63	0,61	0,63	0,66
Počet úrazů: dopravní: ženy: úraz ve věku 20 - 64 let							3,22	3,07	2,91
Počet úrazů: dopravní: ženy: úraz ve věku 65 let a více							0,94	0,88	0,82
Počet úrazů: pracovní (školní): muži: úraz ve věku 0 - 14 let				2,74	2,95	3,06	2,96	2,90	2,83
Počet úrazů: pracovní (školní): muži: úraz ve věku 15 - 19 let				2,08	2,21	2,29	2,19	2,10	2,02
Počet úrazů: pracovní (školní): muži: úraz ve věku 20 - 64 let							7,81	8,16	8,52
Počet úrazů: pracovní (školní): muži: úraz ve věku 65 let a více							0,89	0,93	0,96
Počet úrazů: pracovní (školní): ženy: úraz ve věku 0 - 14 let				2,14	2,26	2,39	2,35	2,31	2,26
Počet úrazů: pracovní (školní): ženy: úraz ve věku 15 - 19 let				1,53	1,66	1,66	1,60	1,61	1,62
Počet úrazů: pracovní (školní): ženy: úraz ve věku 20 - 64 let							5,14	5,45	5,77
Počet úrazů: pracovní (školní): ženy: úraz ve věku 65 let a více							0,80	0,92	1,05
Počet úrazů: sportovní: muži: úraz ve věku 0 - 14 let				4,29	4,31	4,33	4,21	4,20	4,20
Počet úrazů: sportovní: muži: úraz ve věku 15 - 19 let				4,03	4,06	4,07	3,86	3,84	3,81
Počet úrazů: sportovní: muži: úraz ve věku 20 - 64 let							11,59	11,46	11,33
Počet úrazů: sportovní: muži: úraz ve věku 65 let a více							1,04	1,11	1,18
Počet úrazů: sportovní: ženy: úraz ve věku 0 - 14 let				3,08	3,07	3,16	2,90	2,94	2,97
Počet úrazů: sportovní: ženy: úraz ve věku 15 - 19 let				2,58	2,60	2,61	2,46	2,48	2,50
Počet úrazů: sportovní: ženy: úraz ve věku 20 - 64 let							6,97	7,01	7,05
Počet úrazů: sportovní: ženy: úraz ve věku 65 let a více							0,72	0,88	1,03
Počet úrazů: domov a obytné instituce: muži: úraz ve věku 0 - 14 let				3,25	3,54	3,43	3,56	3,53	3,51

Příloha č. 2. Standardizované počty pacientů oboru chirurgie v časovém trendu

	2007	2008	2009	2010	2011	2012	2013	2014	2015
Počet úrazů: domov a obytné instituce: muži: úraz ve věku 15 - 19 let				2,23	2,29	2,28	2,06	2,01	1,97
Počet úrazů: domov a obytné instituce: muži: úraz ve věku 20 - 64 let							9,63	9,75	9,86
Počet úrazů: domov a obytné instituce: muži: úraz ve věku 65 let a více							4,61	4,66	4,72
Počet úrazů: domov a obytné instituce: ženy: úraz ve věku 0 - 14 let				2,56	2,79	2,82	2,98	2,99	2,99
Počet úrazů: domov a obytné instituce: ženy: úraz ve věku 15 - 19 let				1,98	1,91	1,86	1,65	1,66	1,67
Počet úrazů: domov a obytné instituce: ženy: úraz ve věku 20 - 64 let							8,25	8,27	8,29
Počet úrazů: domov a obytné instituce: ženy: úraz ve věku 65 let a více							5,28	5,40	5,52
Počet úrazů: ostatní: muži: úraz ve věku 0 - 14 let				5,10	5,40	5,23	5,33	5,85	6,36
Počet úrazů: ostatní: muži: úraz ve věku 15 - 19 let				3,68	3,48	3,40	3,70	3,68	3,66
Počet úrazů: ostatní: muži: úraz ve věku 20 - 64 let							20,02	20,97	21,93
Počet úrazů: ostatní: muži: úraz ve věku 65 let a více							4,63	4,96	5,29
Počet úrazů: ostatní: ženy: úraz ve věku 0 - 14 let				3,96	4,02	4,13	4,15	4,40	4,65
Počet úrazů: ostatní: ženy: úraz ve věku 15 - 19 let				2,66	2,70	2,62	2,83	2,82	2,81
Počet úrazů: ostatní: ženy: úraz ve věku 20 - 64 let							14,76	15,53	16,30
Počet úrazů: ostatní: ženy: úraz ve věku 65 let a více							5,47	6,15	6,83
Počet úrazů pod vlivem alkoholu: muži: úraz ve věku 0 - 14 let				0,01	0,02	0,02	0,02	0,02	0,02
Počet úrazů pod vlivem alkoholu: muži: úraz ve věku 15 - 19 let				0,24	0,25	0,25	0,27	0,27	0,26
Počet úrazů pod vlivem alkoholu: muži: úraz ve věku 20 - 64 let							2,18	2,04	1,90
Počet úrazů pod vlivem alkoholu: muži: úraz ve věku 65 let a více							0,39	0,37	0,35
Počet úrazů pod vlivem alkoholu: ženy: úraz ve věku 0 - 14 let				0,00	0,01	0,01	0,01	0,01	0,02
Počet úrazů pod vlivem alkoholu: ženy: úraz ve věku 15 - 19 let				0,11	0,12	0,11	0,12	0,13	0,15
Počet úrazů pod vlivem alkoholu: ženy: úraz ve věku 20 - 64 let							0,97	0,89	0,81
Počet úrazů pod vlivem alkoholu: ženy: úraz ve věku 65 let a více							0,14	0,15	0,15

Příloha č. 2. Standardizované počty pacientů oboru chirurgie v časovém trendu

	2007	2008	2009	2010	2011	2012	2013	2014	2015
Počet úrazů pod vlivem drogy: muži: úraz ve věku 0 - 14 let				0,00	0,00	0,00	0,00	0,00	0,01
Počet úrazů pod vlivem drogy: muži: úraz ve věku 15 - 19 let				0,03	0,03	0,02	0,03	0,04	0,05
Počet úrazů pod vlivem drogy: muži: úraz ve věku 20 - 64 let							0,10	0,11	0,12
Počet úrazů pod vlivem drogy: muži: úraz ve věku 65 let a více							0,00	0,00	0,00
Počet úrazů pod vlivem drogy: ženy: úraz ve věku 0 - 14 let				0,00	0,00	0,00	0,00	0,00	0,00
Počet úrazů pod vlivem drogy: ženy: úraz ve věku 15 - 19 let				0,01	0,01	0,01	0,02	0,03	0,04
Počet úrazů pod vlivem drogy: ženy: úraz ve věku 20 - 64 let							0,05	0,06	0,07
Počet úrazů pod vlivem drogy: ženy: úraz ve věku 65 let a více							0,00	0,00	0,00

Příloha č. 3. Absolutní počty pacientů oboru chirurgie v regionálním srovnání v roce 2015

	Hlavní město Praha	Středočeský kraj	Jihočeský kraj	Plzeňský kraj	Karlovarský kraj	Ústecký kraj	Liberecký kraj	Královéhradecký kraj	Pardubický kraj	Kraj Vysočina	Jihomoravský kraj	Olomoucký kraj	Zlínský kraj	Moravskoslezský kraj
I. Činnost														
Počet ošetření - vyšetření: celkem	1 798 662	1 340 582	670 256	744 994	352 601	931 753	496 805	655 814	511 384	629 771	1 502 209	720 742	595 235	1 357 256
První ošetření	810 192	720 932	321 123	356 904	176 692	413 574	249 416	287 565	241 439	350 709	621 756	308 353	274 157	609 658
Konsiliární vyšetření	120 698	41 926	34 937	49 720	13 822	41 229	25 014	38 273	26 208	26 941	99 692	28 450	32 139	69 147
Kontrolní vyšetření	867 772	577 724	314 196	338 370	162 087	476 950	222 375	329 976	243 737	252 121	780 761	383 939	288 939	678 451
První ošetření: úrazy	275 279	165 577	137 616	133 666	74 096	154 696	96 181	113 005	85 834	97 886	177 501	85 717	68 813	221 584
První ošetření: úrazy: zlomeniny	82 101	39 778	25 039	26 433	14 827	29 025	27 596	24 615	23 555	24 121	43 635	14 475	17 989	46 373
První ošetření: úrazy: 0 - 14 let	38 761	30 157	24 662	22 629	12 400	29 632	14 544	22 942	14 040	19 946	26 645	17 840	10 831	44 388
První ošetření: úrazy: zlomeniny: 0 - 14 let	11 482	7 749	6 381	5 282	1 858	4 958	3 516	5 212	3 926	5 629	6 369	3 451	2 665	7 710
První ošetření: úrazy: 15 - 19 let	29 800	19 609	16 274	18 235	10 611	16 423	10 886	13 375	10 555	17 570	22 561	11 420	10 056	23 566
První ošetření: úrazy: zlomeniny: 15 - 19 let	6 357	4 730	3 514	3 485	1 261	2 495	2 768	3 385	3 868	4 622	4 550	1 792	1 592	4 470
Počet jednodenních chirurgií: celkem	16 154	14 156	4 046	2 376	580	187	1 023	2 754	6 115	1 598	18 277	5 672	1 731	4 608
Počet léčených pacientů: celkem	592 338	320 428	133 761	225 324	147 942	290 224	123 988	232 747	100 190	149 811	360 603	173 657	201 125	322 778
II. Úrazy - první ošetření ve sledovaném roce														
Počet všech úrazů: úraz ve věku 0 - 14 let	38 761	30 157	24 662	22 629	12 400	29 632	14 544	22 942	14 040	19 946	26 645	17 840	10 831	44 388
Počet všech úrazů: úraz ve věku 15 - 19 let	29 800	19 609	16 274	18 235	10 611	16 423	10 886	13 375	10 555	17 570	22 561	11 420	10 056	23 566
Počet všech úrazů: úraz ve věku 20 - 64 let	154 067	91 083	77 606	72 241	37 899	88 281	53 962	61 283	50 741	47 164	94 710	40 400	36 401	120 016
Počet všech úrazů: úraz ve věku 65 let a více	52 746	24 728	19 074	20 561	13 186	20 360	16 789	15 405	10 498	13 206	34 164	16 057	11 525	33 619
Počet úrazů: dopravní: muži: úraz ve věku 0 - 14 let	1 234	602	339	1 168	753	565	878	586	512	622	1 163	663	169	359
Počet úrazů: dopravní: muži: úraz ve věku 15 - 19 let	1 151	898	574	722	681	381	740	1 310	789	785	1 696	574	1 037	1 111
Počet úrazů: dopravní: muži: úraz ve věku 20 - 64 let	6 764	8 461	1 683	4 407	3 390	2 053	4 623	6 498	3 653	1 936	6 729	1 640	880	3 585
Počet úrazů: dopravní: muži: úraz ve věku 65 let a více	1 932	925	440	1 853	845	364	933	937	317	415	2 321	760	243	625
Počet úrazů: dopravní: ženy: úraz ve věku 0 - 14 let	858	432	227	97	213	405	626	462	282	638	759	472	96	246
Počet úrazů: dopravní: ženy: úraz ve věku 15 - 19 let	744	531	340	171	257	239	604	790	427	583	802	380	506	566

Příloha č. 3. Absolutní počty pacientů oboru chirurgie v regionálním srovnání v roce 2015

	Hlavní město Praha	Středočeský kraj	Jihočeský kraj	Plzeňský kraj	Karlovarský kraj	Ústecký kraj	Liberecký kraj	Královéhradecký kraj	Paroubický kraj	Kraj Vysočina	Jihomoravský kraj	Olomoucký kraj	Zlínský kraj	Moravskoslezský kraj
Počet úrazů: dopravní: ženy: úraz ve věku 20 - 64 let	4 112	4 330	1 121	538	814	1 212	2 682	4 016	2 580	1 557	3 547	1 471	722	2 011
Počet úrazů: dopravní: ženy: úraz ve věku 65 let a více	1 451	738	442	347	430	229	936	959	219	286	1 365	726	197	365
Počet úrazů: pracovní (školní): muži: úraz ve věku 0 - 14 let	3 622	2 203	3 681	1 366	1 508	3 013	1 340	2 222	1 240	2 044	1 807	1 488	997	3 288
Počet úrazů: pracovní (školní): muži: úraz ve věku 15 - 19 let	2 796	1 615	2 424	1 126	810	1 797	1 125	1 589	937	1 637	1 782	944	907	1 764
Počet úrazů: pracovní (školní): muži: úraz ve věku 20 - 64 let	6 964	7 972	13 588	4 548	2 758	9 056	5 693	5 692	2 559	4 883	8 205	4 218	3 048	10 630
Počet úrazů: pracovní (školní): muži: úraz ve věku 65 let a více	828	745	2 127	517	551	1 419	437	475	119	326	731	203	438	1 229
Počet úrazů: pracovní (školní): ženy: úraz ve věku 0 - 14 let	2 700	1 877	2 986	1 422	1 169	2 484	1 026	1 722	1 067	1 444	1 414	1 156	812	2 597
Počet úrazů: pracovní (školní): ženy: úraz ve věku 15 - 19 let	2 233	1 344	1 862	1 005	588	1 472	737	1 228	758	1 461	1 418	737	720	1 524
Počet úrazů: pracovní (školní): ženy: úraz ve věku 20 - 64 let	4 821	5 334	8 900	3 952	1 996	6 019	4 741	3 976	1 867	3 364	4 863	2 280	1 860	6 867
Počet úrazů: pracovní (školní): ženy: úraz ve věku 65 let a více	699	539	2 796	586	649	1 923	419	385	69	220	465	197	442	1 713
Počet úrazů: sportovní: muži: úraz ve věku 0 - 14 let	7 962	4 172	3 214	2 469	1 547	2 768	2 245	4 026	1 529	2 298	3 534	2 480	1 299	4 748
Počet úrazů: sportovní: muži: úraz ve věku 15 - 19 let	7 107	3 792	2 907	2 119	1 886	2 729	1 369	2 545	1 732	2 357	4 556	1 780	1 471	3 857
Počet úrazů: sportovní: muži: úraz ve věku 20 - 64 let	14 491	11 080	8 404	5 441	4 985	9 035	7 386	8 111	5 082	5 352	16 319	5 379	4 423	13 973
Počet úrazů: sportovní: muži: úraz ve věku 65 let a více	1 497	1 203	741	860	967	593	883	698	344	619	1 574	430	583	1 422
Počet úrazů: sportovní: ženy: úraz ve věku 0 - 14 let	5 611	2 646	2 219	1 185	1 193	1 987	1 575	2 798	1 237	1 692	2 652	1 707	1 031	3 817
Počet úrazů: sportovní: ženy: úraz ve věku 15 - 19 let	4 453	2 321	1 724	1 328	1 498	1 580	1 192	1 827	956	1 763	3 210	1 175	915	2 435
Počet úrazů: sportovní: ženy: úraz ve věku 20 - 64 let	10 791	6 431	4 805	2 450	3 882	5 497	4 693	5 620	3 364	3 346	10 108	2 909	2 494	7 898
Počet úrazů: sportovní: ženy: úraz ve věku 65 let a více	1 430	901	595	300	1 004	695	639	453	318	508	842	309	409	2 473
Počet úrazů: domov a obytné instituce: muži: úraz ve věku 0 - 14 let	5 001	3 695	1 911	1 689	1 200	2 112	1 551	2 470	1 353	3 210	5 587	1 931	1 046	4 218
Počet úrazů: domov a obytné instituce: muži: úraz ve věku 15 - 19 let	2 178	1 837	1 222	1 308	631	887	995	1 224	844	2 275	2 737	1 116	767	2 724
Počet úrazů: domov a obytné instituce: muži: úraz ve věku 20 - 64 let	9 638	10 395	6 791	6 536	3 181	5 801	6 156	7 148	3 365	7 467	13 443	4 649	3 987	15 447
Počet úrazů: domov a obytné instituce: muži: úraz ve věku 65 let a více	6 164	4 377	1 906	2 195	2 411	2 159	4 082	3 743	1 344	4 128	8 283	2 943	1 212	4 794
Počet úrazů: domov a obytné instituce: ženy: úraz ve věku 0 - 14 let	3 896	3 166	1 756	1 340	827	1 715	1 364	2 022	2 272	2 860	4 049	1 629	858	3 801
Počet úrazů: domov a obytné instituce: ženy: úraz ve věku 15 - 19 let	1 638	1 629	1 019	912	561	914	1 066	963	1 382	1 659	2 336	861	570	2 077
Počet úrazů: domov a obytné instituce: ženy: úraz ve věku 20 - 64 let	9 900	8 205	4 888	4 927	2 561	4 953	5 744	5 338	6 264	6 501	10 692	3 510	2 592	11 336
Počet úrazů: domov a obytné instituce: ženy: úraz ve věku 65 let a více	8 739	4 747	2 030	2 180	2 169	2 753	4 811	4 864	1 684	3 960	9 135	3 450	1 345	6 371
Počet úrazů: ostatní: muži: úraz ve věku 0 - 14 let	4 389	6 101	4 734	6 524	2 167	7 781	2 167	3 728	2 803	2 761	3 199	3 595	2 544	14 556

Příloha č. 3. Absolutní počty pacientů oboru chirurgie v regionálním srovnání v roce 2015

	Hlavní město Praha	Středočeský kraj	Jihočeský kraj	Plzeňský kraj	Karlovarský kraj	Ústecký kraj	Liberecký kraj	Královéhradecký kraj	Paříubický kraj	Kraj Vysočina	Jihomoravský kraj	Olomoucký kraj	Zlínský kraj	Moravskoslezský kraj
Počet úrazů: ostatní: muži: úraz ve věku 15 - 19 let	4 429	3 333	2 386	5 260	2 095	3 635	1 603	1 176	1 691	2 745	2 110	2 155	1 976	4 029
Počet úrazů: ostatní: muži: úraz ve věku 20 - 64 let	45 335	16 860	16 855	23 378	7 566	26 477	6 737	8 437	12 787	7 258	12 619	8 469	9 895	28 511
Počet úrazů: ostatní: muži: úraz ve věku 65 let a více	11 482	4 654	4 184	4 988	1 873	4 320	1 654	1 526	3 239	1 338	4 409	2 962	2 881	6 288
Počet úrazů: ostatní: ženy: úraz ve věku 0 - 14 let	3 488	5 263	3 595	5 369	1 823	6 802	1 772	2 906	1 745	2 377	2 481	2 719	1 979	6 758
Počet úrazů: ostatní: ženy: úraz ve věku 15 - 19 let	3 071	2 309	1 816	4 284	1 604	2 789	1 455	723	1 039	2 305	1 914	1 698	1 187	3 479
Počet úrazů: ostatní: ženy: úraz ve věku 20 - 64 let	41 251	12 015	10 571	16 064	6 766	18 178	5 507	6 447	9 220	5 500	8 185	5 875	6 500	19 758
Počet úrazů: ostatní: ženy: úraz ve věku 65 let a více	18 524	5 899	3 813	6 735	2 287	5 905	1 995	1 365	2 845	1 406	5 039	4 077	3 775	8 339
Počet úrazů pod vlivem alkoholu: muži: úraz ve věku 0 - 14 let	8	8	0	22	4	8	34	1	0	119	3	0	12	8
Počet úrazů pod vlivem alkoholu: muži: úraz ve věku 15 - 19 let	281	427	177	39	40	94	302	262	46	376	324	116	179	100
Počet úrazů pod vlivem alkoholu: muži: úraz ve věku 20 - 64 let	3 050	2 780	1 224	278	219	795	648	1 898	502	802	4 493	1 261	429	1 600
Počet úrazů pod vlivem alkoholu: muži: úraz ve věku 65 let a více	501	275	224	40	29	86	147	147	119	109	1 426	236	65	319
Počet úrazů pod vlivem alkoholu: ženy: úraz ve věku 0 - 14 let	7	6	0	4	2	7	19	0	0	161	0	0	3	1
Počet úrazů pod vlivem alkoholu: ženy: úraz ve věku 15 - 19 let	192	211	65	12	30	39	98	175	23	320	139	77	115	38
Počet úrazů pod vlivem alkoholu: ženy: úraz ve věku 20 - 64 let	1 347	1 014	490	39	112	175	193	863	147	552	1 986	935	140	499
Počet úrazů pod vlivem alkoholu: ženy: úraz ve věku 65 let a více	155	120	98	11	8	20	65	130	46	56	568	131	29	151
Počet úrazů pod vlivem drogy: muži: úraz ve věku 0 - 14 let	0	0	0	5	1	0	5	0	0	41	0	0	1	0
Počet úrazů pod vlivem drogy: muži: úraz ve věku 15 - 19 let	54	18	27	19	15	25	52	91	7	199	29	12	16	9
Počet úrazů pod vlivem drogy: muži: úraz ve věku 20 - 64 let	117	79	100	30	45	8	71	364	11	215	71	26	18	156
Počet úrazů pod vlivem drogy: muži: úraz ve věku 65 let a více	5	17	1	2	0	0	8	0	0	0	0	1	0	8
Počet úrazů pod vlivem drogy: ženy: úraz ve věku 0 - 14 let	0	0	0	1	0	0	7	0	0	36	0	0	1	0
Počet úrazů pod vlivem drogy: ženy: úraz ve věku 15 - 19 let	35	36	19	2	8	5	49	58	1	204	13	6	11	3
Počet úrazů pod vlivem drogy: ženy: úraz ve věku 20 - 64 let	56	40	55	6	17	7	33	218	0	238	46	15	6	27
Počet úrazů pod vlivem drogy: ženy: úraz ve věku 65 let a více	0	21	0	0	0	0	7	0	0	0	0	2	1	0

Příloha č. 4. Standardizované počty pacientů oboru chirurgie v regionálním srovnání v roce 2015

	Hlavní město Praha	Středočeský kraj	Jihočeský kraj	Plzeňský kraj	Karlovarský kraj	Ústecký kraj	Liberecký kraj	Královéhradecký kraj	Pardubický kraj	Kraj Vysočina	Jihomoravský kraj	Olomoucký kraj	Zlínský kraj	Moravskoslezský kraj
I. Činnost - na 1000 osob v daném kraji (kde je lokalizován poskytovatel zdravotních služeb)														
Počet ošetření - vyšetření: celkem	1 424,67	1 015,04	1 051,73	1 294,15	1 181,22	1 131,62	1 131,28	1 189,64	990,58	1 236,04	1 280,04	1 134,86	1 017,79	1 116,89
První ošetření	641,73	545,86	503,89	619,99	591,92	502,29	567,95	521,64	467,68	688,33	529,80	485,52	468,78	501,69
Konsiliární vyšetření	95,60	31,74	54,82	86,37	46,30	50,07	56,96	69,43	50,77	52,88	84,95	44,80	54,95	56,90
Kontrolní vyšetření	687,34	437,43	493,02	587,79	542,99	579,26	506,37	598,57	472,13	494,83	665,29	604,54	494,06	558,30
První ošetření: úrazy	218,04	125,37	215,94	232,19	248,22	187,88	219,02	204,99	166,27	192,12	151,25	134,97	117,66	182,34
První ošetření: úrazy: zlomeniny	65,03	30,12	39,29	45,92	49,67	35,25	62,84	44,65	45,63	47,34	37,18	22,79	30,76	38,16
První ošetření: úrazy: 0 - 14 let	30,70	22,83	38,70	39,31	41,54	35,99	33,12	41,62	27,20	39,15	22,70	28,09	18,52	36,53
První ošetření: úrazy: zlomeniny: 0 - 14 let	9,09	5,87	10,01	9,18	6,22	6,02	8,01	9,45	7,60	11,05	5,43	5,43	4,56	6,34
První ošetření: úrazy: 15 - 19 let	23,60	14,85	25,54	31,68	35,55	19,95	24,79	24,26	20,45	34,48	19,22	17,98	17,19	19,39
První ošetření: úrazy: zlomeniny: 15 - 19 let	5,04	3,58	5,51	6,05	4,22	3,03	6,30	6,14	7,49	9,07	3,88	2,82	2,72	3,68
Počet jednodenních chirurgií: celkem	12,80	11,21	3,20	4,13	0,46	0,15	0,81	2,18	4,84	1,27	14,48	4,49	1,37	3,65
Počet léčených pacientů: celkem	469,18	242,62	209,89	391,42	495,61	352,48	282,34	422,20	194,07	294,03	307,27	273,44	343,90	265,62
II. Úrazy - první ošetření ve sledovaném roce - na 1000 osob v daném kraji (kde je lokalizován poskytovatel zdravotních služeb)														
Počet všech úrazů: úraz ve věku 0 - 14 let	30,70	22,83	38,70	39,31	41,54	35,99	33,12	41,62	27,20	39,15	22,70	28,09	18,52	36,53
Počet všech úrazů: úraz ve věku 15 - 19 let	23,60	14,85	25,54	31,68	35,55	19,95	24,79	24,26	20,45	34,48	19,22	17,98	17,19	19,39
Počet všech úrazů: úraz ve věku 20 - 64 let	122,03	68,96	121,77	125,49	126,96	107,22	122,88	111,17	98,29	92,57	80,70	63,61	62,24	98,76
Počet všech úrazů: úraz ve věku 65 let a více	41,78	18,72	29,93	35,72	44,17	24,73	38,23	27,94	20,34	25,92	29,11	25,28	19,71	27,67
Počet úrazů: dopravní: muži: úraz ve věku 0 - 14 let	0,98	0,46	0,53	2,03	2,52	0,69	2,00	1,06	0,99	1,22	0,99	1,04	0,29	0,30
Počet úrazů: dopravní: muži: úraz ve věku 15 - 19 let	0,91	0,68	0,90	1,25	2,28	0,46	1,69	2,38	1,53	1,54	1,45	0,90	1,77	0,91
Počet úrazů: dopravní: muži: úraz ve věku 20 - 64 let	5,36	6,41	2,64	7,66	11,36	2,49	10,53	11,79	7,08	3,80	5,73	2,58	1,50	2,95
Počet úrazů: dopravní: muži: úraz ve věku 65 let a více	1,53	0,70	0,69	3,22	2,83	0,44	2,12	1,70	0,61	0,81	1,98	1,20	0,42	0,51
Počet úrazů: dopravní: ženy: úraz ve věku 0 - 14 let	0,68	0,33	0,36	0,17	0,71	0,49	1,43	0,84	0,55	1,25	0,65	0,74	0,16	0,20
Počet úrazů: dopravní: ženy: úraz ve věku 15 - 19 let	0,59	0,40	0,53	0,30	0,86	0,29	1,38	1,43	0,83	1,14	0,68	0,60	0,87	0,47
Počet úrazů: dopravní: ženy: úraz ve věku 20 - 64 let	3,26	3,28	1,76	0,93	2,73	1,47	6,11	7,28	5,00	3,06	3,02	2,32	1,23	1,65

Příloha č. 4. Standardizované počty pacientů oboru chirurgie v regionálním srovnání v roce 2015

	Hlavní město Praha	Středočeský kraj	Jihočeský kraj	Plzeňský kraj	Karlovarský kraj	Ústecký kraj	Liberecký kraj	Královéhradecký kraj	Pardubický kraj	Kraj Vysočina	Jihomoravský kraj	Olomoucký kraj	Zlínský kraj	Moravskoslezský kraj
Počet úrazů: dopravní: ženy: úraz ve věku 65 let a více	1,15	0,56	0,69	0,60	1,44	0,28	2,13	1,74	0,42	0,56	1,16	1,14	0,34	0,30
Počet úrazů: pracovní (školní): muži: úraz ve věku 0 - 14 let	2,87	1,67	5,78	2,37	5,05	3,66	3,05	4,03	2,40	4,01	1,54	2,34	1,70	2,71
Počet úrazů: pracovní (školní): muži: úraz ve věku 15 - 19 let	2,21	1,22	3,80	1,96	2,71	2,18	2,56	2,88	1,82	3,21	1,52	1,49	1,55	1,45
Počet úrazů: pracovní (školní): muži: úraz ve věku 20 - 64 let	5,52	6,04	21,32	7,90	9,24	11,00	12,96	10,33	4,96	9,58	6,99	6,64	5,21	8,75
Počet úrazů: pracovní (školní): muži: úraz ve věku 65 let a více	0,66	0,56	3,34	0,90	1,85	1,72	1,00	0,86	0,23	0,64	0,62	0,32	0,75	1,01
Počet úrazů: pracovní (školní): ženy: úraz ve věku 0 - 14 let	2,14	1,42	4,69	2,47	3,92	3,02	2,34	3,12	2,07	2,83	1,20	1,82	1,39	2,14
Počet úrazů: pracovní (školní): ženy: úraz ve věku 15 - 19 let	1,77	1,02	2,92	1,75	1,97	1,79	1,68	2,23	1,47	2,87	1,21	1,16	1,23	1,25
Počet úrazů: pracovní (školní): ženy: úraz ve věku 20 - 64 let	3,82	4,04	13,97	6,87	6,69	7,31	10,80	7,21	3,62	6,60	4,14	3,59	3,18	5,65
Počet úrazů: pracovní (školní): ženy: úraz ve věku 65 let a více	0,55	0,41	4,39	1,02	2,17	2,34	0,95	0,70	0,13	0,43	0,40	0,31	0,76	1,41
Počet úrazů: sportovní: muži: úraz ve věku 0 - 14 let	6,31	3,16	5,04	4,29	5,18	3,36	5,11	7,30	2,96	4,51	3,01	3,90	2,22	3,91
Počet úrazů: sportovní: muži: úraz ve věku 15 - 19 let	5,63	2,87	4,56	3,68	6,32	3,31	3,12	4,62	3,35	4,63	3,88	2,80	2,52	3,17
Počet úrazů: sportovní: muži: úraz ve věku 20 - 64 let	11,48	8,39	13,19	9,45	16,70	10,97	16,82	14,71	9,84	10,50	13,91	8,47	7,56	11,50
Počet úrazů: sportovní: muži: úraz ve věku 65 let a více	1,19	0,91	1,16	1,49	3,24	0,72	2,01	1,27	0,67	1,21	1,34	0,68	1,00	1,17
Počet úrazů: sportovní: ženy: úraz ve věku 0 - 14 let	4,44	2,00	3,48	2,06	4,00	2,41	3,59	5,08	2,40	3,32	2,26	2,69	1,76	3,14
Počet úrazů: sportovní: ženy: úraz ve věku 15 - 19 let	3,53	1,76	2,71	2,31	5,02	1,92	2,71	3,31	1,85	3,46	2,74	1,85	1,56	2,00
Počet úrazů: sportovní: ženy: úraz ve věku 20 - 64 let	8,55	4,87	7,54	4,26	13,00	6,68	10,69	10,19	6,52	6,57	8,61	4,58	4,26	6,50
Počet úrazů: sportovní: ženy: úraz ve věku 65 let a více	1,13	0,68	0,93	0,52	3,36	0,84	1,46	0,82	0,62	1,00	0,72	0,49	0,70	2,04
Počet úrazů: domov a obytné instituce: muži: úraz ve věku 0 - 14 let	3,96	2,80	3,00	2,93	4,02	2,57	3,53	4,48	2,62	6,30	4,76	3,04	1,79	3,47
Počet úrazů: domov a obytné instituce: muži: úraz ve věku 15 - 19 let	1,73	1,39	1,92	2,27	2,11	1,08	2,27	2,22	1,63	4,47	2,33	1,76	1,31	2,24
Počet úrazů: domov a obytné instituce: muži: úraz ve věku 20 - 64 let	7,63	7,87	10,66	11,35	10,66	7,05	14,02	12,97	6,52	14,66	11,45	7,32	6,82	12,71
Počet úrazů: domov a obytné instituce: muži: úraz ve věku 65 let a více	4,88	3,31	2,99	3,81	8,08	2,62	9,30	6,79	2,60	8,10	7,06	4,63	2,07	3,95
Počet úrazů: domov a obytné instituce: ženy: úraz ve věku 0 - 14 let	3,09	2,40	2,76	2,33	2,77	2,08	3,11	3,67	4,40	5,61	3,45	2,56	1,47	3,13
Počet úrazů: domov a obytné instituce: ženy: úraz ve věku 15 - 19 let	1,30	1,23	1,60	1,58	1,88	1,11	2,43	1,75	2,68	3,26	1,99	1,36	0,97	1,71
Počet úrazů: domov a obytné instituce: ženy: úraz ve věku 20 - 64 let	7,84	6,21	7,67	8,56	8,58	6,02	13,08	9,68	12,13	12,76	9,11	5,53	4,43	9,33
Počet úrazů: domov a obytné instituce: ženy: úraz ve věku 65 let a více	6,92	3,59	3,19	3,79	7,27	3,34	10,96	8,82	3,26	7,77	7,78	5,43	2,30	5,24
Počet úrazů: ostatní: muži: úraz ve věku 0 - 14 let	3,48	4,62	7,43	11,33	7,26	9,45	4,93	6,76	5,43	5,42	2,73	5,66	4,35	11,98
Počet úrazů: ostatní: muži: úraz ve věku 15 - 19 let	3,51	2,52	3,74	9,14	7,02	4,41	3,65	2,13	3,28	5,39	1,80	3,39	3,38	3,32

Roční výkaz o činnosti poskytovatele ZS

A (MZ) 1-01

Poskytovatel(obor): *chirurgie **

Za rok 2015

IČO	Zpravodajská jednotka (adresa):
PČZ	
Oddělení, pracoviště, kód poskytovatele	

A020

I. Činnost

	Č.ř.	Celkem (součet sl. 2,3,4)	První ošetření	Konsiliární vyšetření	Kontrolní vyšetření	ze sl. 2 úrazy	ze sl. 5 zlomeniny
a	b	1	2	3	4	5	6
Počet ošetření - vyšetření	21						
z ř. 21 u dětí	(0 - 14 let)	22					
	(15 - 19 let)	23					
Počet jednodenních chirurgií	24						
Počet léčených pacientů	25						

*) neurochirurgie, plastická chirurgie, kardiochirurgie, traumatologie, ortopedie, léčba popálenin, cévní chirurgie, hrudní chirurgie, dětská chirurgie a korektivní dermatologie

II. Úrazy - první ošetření ve sledovaném roce (počet všech úrazů z ř. 21, sl. 5 a úrazy ve věku 0-14 let z ř. 22, sl. 5 a ve věku 15 – 19 let z ř. 23, sl. 5)

Počet/druh úrazu	Č.ř.	Úraz ve věku				5	6	
		0 - 14 let	15 - 19 let	20 - 64 let	65 let a více			
a	b	1	2	3	4	5	6	
Počet všech úrazů	41							
v tom	dopravní	muži	42					
		ženy	43					
	pracovní (školní)	muži	44					
		ženy	45					
	sportovní	muži	46					
		ženy	47					
	domov a obytné instituce	muži	48					
		ženy	49					
	ostatní	muži	50					
		ženy	51					
Pod vlivem	alkoholu	muži	52					
		ženy	53					
	drogy	muži	54					
		ženy	55					

Razítko:

Výkaz sestavil:

Telefon:

E-mail:

Datum:

Podpis vedoucího zpravodajské jednotky:

**Závazné pokyny pro vyplňování statistického formuláře
A (MZ) 1-01: Roční výkaz o činnosti poskytovatele
zdravotních služeb pro obor**

**chirurgie, neurochirurgie, plastická chirurgie,
kardiochirurgie, traumatologie, ortopedie, léčba
popálenin, cévní chirurgie, hrudní chirurgie, dětská
chirurgie a korektivní dermatologie**

Statistická zjišťování Ministerstva zdravotnictví jsou součástí Programu statistických zjišťování v České republice na rok 2015. Tento program byl zveřejněn ve Sbírce zákonů ČR, v částce 102, formou vyhlášky č. 239/2014 Sb. ze dne 6. 11. 2014, která v příloze 2 obsahuje seznam statistických zjišťování prováděných ministerstvy. Program byl sestaven v souladu se zákonem č. 89/1995 Sb., o státní statistické službě, ve znění pozdějších předpisů.

Výkazy řady A (MZ) 1-01 slouží k získání základních informací o poskytovatelích zdravotních služeb a o činnosti jednotlivých oborů z hlediska zajištění a potřeby zdravotní péče, pro zjištění vybraných údajů o zdravotním stavu obyvatelstva. Tyto informace slouží pro zpracování podkladů při stanovení zdravotní politiky státu na různých úrovních řízení a pro hodnocení objemu zdravotní péče.

Předání dat je možné pouze elektronicky prostřednictvím webové aplikace - Centrální úložiště výkazů (CÚV), která obsahuje elektronické šablony pro vyplňování a odesílání výkazů do CÚV. Pro předání dat do CÚV je nutné přihlášení do registrů rezortu zdravotnictví na základě „Žádosti o přístup do registrů NZIS“ uvedené na internetových stránkách www.uzis.cz v v horní liště označené červeně a uvedené jako REGISTRY NZIS VSTUP na adrese: <http://www.uzis.cz/registry-nzis-vstup>.

Předání dat do aplikace CÚV bude ukončeno 31.5.2016.

Zákon č. 89/1995 Sb. ukládá všem zpravodajským jednotkám povinnost poskytnout úplně, správně, pravdivě a včas požadované údaje pro všechna statistická zjišťování uvedená v Programu statistických zjišťování (viz § 2 – vymezení pojmů, § 10 – program statistických zjišťování a § 26 – správní delikty). Ochrana důvěrných statistických údajů je zaručena výše uvedeným zákonem (viz § 16 – povinnost mlčenlivosti a ochrana důvěrných statistických údajů, § 17 – poskytování důvěrných statistických údajů).

POKYNY PRO VYPLŇOVÁNÍ

Výkaz vyplňuje samostatně každé ambulantní oddělení (pracoviště) jmenovaných chirurgických oborů, tj. chirurgie, neurochirurgie, plastická chirurgie, kardiochirurgie, traumatologie, ortopedie, léčba popálenin, cévní chirurgie, hrudní chirurgie, dětská chirurgie a korektivní dermatologie, včetně ambulantních částí nemocnic (dále ZJ). Vyplňování se týká všech poskytovatelů zdravotních služeb bez ohledu na jejich zřizovatele.

Formuláře výkazu a pokyny pro jeho vyplňování jsou uveřejněny na internetových stránkách www.uzis.cz.

V elektronické šabloně výkazu se vyplňují žlutě a červeně podbarvené kolonky, ke kterým je vždy uvedena „informace k poli“. Šedě podbarvené kolonky se nevyplňují.

Oddíl I. Činnost

Zahrnuje i činnost smluvních pracovníků, kterou pro dané zařízení vykonávají.

ř. 21, sl. 1 celkový počet ošetření i vyšetření provedených za sledovaný rok

platí: sl. 1 = sl. 2 + sl. 3 + sl. 4

Jde o veškerá ošetření i vyšetření prováděná na ambulantních odděleních chirurgických oborů. Každé ošetření - vyšetření (první, konsiliární, kontrolní) je uvedeno jen v jednom ze sl. 2, 3, 4, tzn., že jde-li např. o konsiliární vyšetření, které je zároveň prvním ošetřením na daném ambulantním oddělení (jmenovaných chirurgických oborů), bude zařazeno do sl. 2 - první ošetření. **V každém případě v ř. 21 má přednost první ošetření (sl. 2).**

Za jedno ošetření (vyšetření) se považuje soubor všech výkonů provedených při ošetřování jedné fyzické osoby na témže oddělení (pracovišti, v bytě pacienta) při jedné návštěvě pacienta. Výkony provádí lékař nebo zdravotní sestra podle pokynů lékaře.

ř. 21, sl. 2 počet prvních ošetření z celkového počtu ošetření i vyšetření provedených za sledovaný rok (ze sl. 1)

Jde o první ošetření pacienta ve sledovaném roce pro danou diagnózu.

Oddělení (pracoviště) zahrnuje mezi první ošetření jen ta ošetření, která byla provedena na tomto oddělení (pracovišti). Pokud první ošetření úrazu, onemocnění bylo provedeno na jiném pracovišti chirurgického oboru a vykazující oddělení (pracoviště) přebírá další péči o pacienta, pak toto ošetření je kontrolní.

ř. 21, sl. 3 počet konsiliárních vyšetření z celkového počtu ošetření i vyšetření provedených za sledovaný rok (ze sl. 1)

Jedná se o vyšetření pacienta vyžádané ošetřujícím lékařem v rozsahu potřebném pro získání diagnostického závěru - odpovědi na otázku položenou odesílajícím ošetřujícím lékařem. Podrobněji viz Seznam zdravotních výkonů.

ř. 21, sl. 4 počet kontrolních vyšetření z celkového počtu ošetření i vyšetření provedených za sledovaný rok (ze sl. 1)

Jednotlivé druhy sledovaných vyšetření jsou určeny vyhláškou MZ, kterou se vydává Seznam zdravotních výkonů s bodovými hodnotami.

ř. 21, sl. 5 počet prvních ošetření pro úraz, tj. ze sl. 2

ř. 21, sl. 6 počet prvních ošetření pro zlomeniny, tj. ze sl. 5

ř. 22, sl. 5, 6 údaje se týkají dětí ve věku 0-14 let, tj. od narození do posledního dne před 15. narozeninami

ř. 23, sl. 5, 6 údaje se týkají dětí ve věku 15-19 let, tj. od narození do posledního dne před 20. narozeninami

ř. 24, sl. 1 počet provedených jednodenních chirurgií.

Jednodenní péči se rozumí způsob poskytování ambulantní zdravotní péče v případech, kdy zdravotní stav nemocného nevyžaduje ústavní péči a provedené zdravotní výkony umožňují propuštění pacienta ve stabilizovaném stavu v době kratší než 24 hodin. Zahrnuje jednorázová neopakovaná, plánovaná i neplánovaná náročnější vyšetření či ošetření pacienta s chronickým či akutním onemocněním nebo ošetření opakovaná v rámci jednodenních navazujících pobytů především u chronických onemocnění při stejné základní diagnóze nebo souboru diagnóz. Poskytování této zdravotní péče je známo také pod pojmy: Tagesklinik, One day care, One day surgery.

ř. 25, sl. 1 počet léčených pacientů = počet unicitních rodných čísel za rok. Počet léčených pacientů je celkový počet pacientů, kteří byli alespoň jedenkrát za sledovaný rok ošetřeni

Oddíl II. Úrazy - první ošetření ve sledovaném roce

V tomto oddíle jsou v ř. 41 počty všech úrazů rozdělené dle věku, přičemž každý úraz je v ř. 41 uveden jen jednou a platí:

ř. 41 (sl. 1 až sl. 4) = ř. 21, sl. 5 ve II. oddíle

Úrazy z ř. 41 jsou dále v ř. 42 až 51 členěny podle pohlaví a místa, kde úraz nastal – dopravní (ř. 42, 43), pracovní, školní (ř. 44, 45), sportovní (ř. 46, 47), domácí a další obytné instituce (ř. 48, 49) a všechny ostatní úrazy patří do ř. 50, 51. V tomto poli je každý úraz opět uveden pouze jednou, a to v takovém řádku a sloupci, který odpovídá místu úrazu a zároveň věku a pohlaví zraněné osoby.

ř. 42, 43 dopravní úrazy

Patří sem pouze ty úrazy, které vznikly v souvislosti s provozem jakéhokoliv dopravního prostředku. Nepatří sem úrazy při sportovní činnosti.

ř. 44, 45 pracovní (školní) úrazy

Patří sem úrazy, ke kterým došlo ve škole při vyučování nebo během zaměstnání.

ř. 46, 47 sportovní úrazy

Patří sem i dětské hry.

ř. 48, 49 domácí úrazy a úrazy vzniklé v obytných institucích

Patří sem úrazy vzniklé doma včetně okolí domu (dvorek, zahrada) nebo v obytné instituci (dětský domov, výchovný ústav, domov důchodců, kasárna, vězení)

ř. 50, 51 ostatní úrazy

Jde o úrazy, které nelze zařadit do ř. 42 až 45 Patří sem i poranění chodců na chodnících, schodech apod.

V ř. 52 až 55 se uvádějí úrazy vzniklé pod vlivem alkoholu (ř. 52, 53) či drogy (ř. 54, 55) potvrzené laboratorně nebo klinicky a rozdělené dle pohlaví a věku.

Vazby:

Oddíl I.

ř. 21, sl. 1 = ř. 21 (sl. 2 + sl. 3 + sl. 4)

ř. 21, sl. 2 ≥ ř. 21, sl. 5

ř. 21, sl. 5 ≥ ř. 21, sl. 6

ř. 21, sl. 5 ≥ ř. 22 + ř. 23, sl. 5

ř. 21, sl. 6 ≥ ř. 22 + ř. 23, sl. 6

ř. 21, sl. 1 ≥ ř. 25 sl. 1

ř. 22, sl. 5 ≥ ř. 22, sl. 6

ř. 23, sl. 5 ≥ ř. 23, sl. 6

ř. 21, sl. 5 ≠ 0, pak vždy provádět první kontrolní vazbu mezi I. a II. oddílem

Oddíl I., II.

ř. 21, sl. 5 = ř. 41, sl. 1 + sl. 2 + sl. 3 + sl. 4

ř. 22, sl. 5 = ř. 41, sl. 1

ř. 23, sl. 5 = ř. 41, sl. 2

Oddíl II.

ř. 41, sl. 1 = ř. 42, sl. 1 + ř. 43, sl. 1 + ř. 44, sl. 1 + ř. 45, sl. 1 + ř. 46, sl. 1 + ř. 47, sl. 1 + ř. 48, sl. 1 + ř. 49, sl. 1 + ř. 50, sl. 1 + ř. 51, sl. 1 (platí pro sl. 1 až 6)

ř. 41, sl. 1 ≥ ř. 52, sl. 1 + ř. 53, sl. 1 (platí pro sl. 1 až 4)

ř. 41, sl. 1 ≥ ř. 54, sl. 1 + ř. 55, sl. 1 (platí pro sl. 1 až 4)

ř. 52, sl. 1 ≤ ř. 42, sl. 1 + ř. 44, sl. 1 + ř. 46, sl. 1 + ř. 48, sl. 1 + ř. 50, sl. 1 (platí pro sl. 1 až 4)

ř. 53, sl. 1 ≤ ř. 43, sl. 1 + ř. 45, sl. 1 + ř. 47, sl. 1 + ř. 49, sl. 1 + ř. 51, sl. 1 (platí pro sl. 1 až 4)

ř. 54, sl. 1 ≤ ř. 42, sl. 1 + ř. 44, sl. 1 + ř. 46, sl. 1 + ř. 48, sl. 1 + ř. 50, sl. 1 (platí pro sl. 1 až 4)

ř. 55, sl. 1 ≤ ř. 43, sl. 1 + ř. 45, sl. 1 + ř. 47, sl. 1 + ř. 49, sl. 1 + ř. 51, sl. 1 (platí pro sl. 1 až 4)