



Praha 26. 6. 2013

**19**

**Ambulantní péče o pacienty užívající psychoaktivní látky  
(alkohol a jiné drogy) v roce 2012**

*Out-patient health care about patients using psychoactive substance  
(alcohol and other drugs) in 2012*

**Souhrn**

V roce 2012 bylo léčeno v psychiatrických ambulantních zařízeních 38 554 uživatelů návykových látek a proti předchozímu roku jejich počet klesl o 3 %. Během sledovaného roku absolvovalo substituční léčbu 2 357 osob v ambulancích psychiatrů a 1 191 osob v ordinacích praktických lékařů, tj. téměř o třetinu více než bylo nahlášeno v Národním registru uživatelů lékařsky indikovaných substitučních látek.

**Summary**

*There were 38 554 users of addictive substances treated in psychiatric out-patient care facilities in 2012. Compared with preceding year the number of users decreased by 3 %. In 2012, 2 357 persons received substitution therapy in psychiatric out-patient facilities and 1 191 persons in general practitioners, which in total represent by 1/3 higher number of patients in substitution treatment than is reported into the National Register of Users of Medically Indicated Substitution Substances.*

V této aktuální informaci byly použity údaje z přílohy Ročního výkazu o činnosti zdravotnických zařízení pro obor psychiatrie, která obsahuje informace o léčbě uživatelů a závislých na alkoholu a drogách (AT<sup>1</sup> péče) a vyplňují ji všechna psychiatrická ambulantní oddělení, která zajišťují ambulantní péči o AT pacienty. Údaje o substituční léčbě byly doplněny z Ročního výkazu o činnosti zdravotnických zařízení pro obor praktický lékař pro dospělé, na kterém se od roku 2011 sledují pacienti v substituční léčbě závislosti na opiátech/opioidech. Dalším podkladem byly údaje z Národního registru uživatelů lékařsky indikovaných substitučních látek.

**Síť psychiatrických ambulantních zařízení pečujících o pacienty užívající návykové látky v roce 2012**

O pacienty užívající návykové látky (AT pacienti), tj. pacienty se základní diagnózou F10–F19, pečovalo v roce 2012 celkem 416 ambulantních psychiatrických oddělení a pracovišť. **V tomto počtu jsou zahrnuty všechny ambulance, které léčily aspoň AT jednoho pacienta, nejedná se tedy pouze o specializované AT ambulance.**

---

<sup>1</sup> alkohol a toxikománie

Díky důslednému vymáhání hlášení i ze zařízení, která léčila byt jednoho AT pacienta, došlo v roce 2010 k nárůstu počtu těchto ordinací a v roce 2011 se jejich počet téměř nezměnil. V roce 2012 se snížil počet ambulančních ze 454 na 416, tj. o více než 8 %.

### **Míra specializace psychiatrických ambulantních zařízení na léčbu AT pacientů**

Z celkového počtu zařízení hlásících péči o AT pacienty tvořily psychiatrické ambulance 83 % (343), dále péči poskytovalo 19 ambulančních dětské psychiatrie, 4 ambulance sexuologie a 50 AT ordinací, tj. ordinací specializovaných na léčbu uživatelů alkoholu a dalších návykových látek.

Míru specializace péče o AT pacienty lze ovšem posuzovat také podle toho, jaký podíl z celkového počtu pacientů v těchto ordinacích tvoří pacienti užívající návykové látky (tabulka 1 a 3), ale také podle absolutního počtu AT pacientů léčených v těchto ambulančních (tabulka 2 a 4).

Podíl AT pacientů na celkovém počtu pacientů představoval u většiny (87 %) z 416 ambulančních méně než polovinu všech pacientů. U 277 ambulančních (67 %) byl podíl AT pacientů do 10 %, u 62 se podíl AT pacientů pohyboval mezi 11–25 % a u 24 ambulančních byl podíl těchto pacientů od 26 % do 50 %. Většinu (tj. více než 50 %) z celkového počtu pacientů tvořili AT pacienti pouze u 53 ambulančních (tj. 13 %; 52 ambulančních v roce 2011), z nich bylo 40 AT ordinací, 12 psychiatrických ambulančních a 1 ambulance dětské psychiatrie (tabulka 1).

**Tabulka 1: Počet psychiatrických ambulantních zařízení podle druhu oddělení/ pracoviště, návykových látek a podílu léčených uživatelů návykových látek v roce 2012**

Oddělení/pracoviště		Podíl AT pacientů z celkového počtu pacientů						Celkem	
		0–10 %	11–25 %	26–50 %	51–75 %	76–90 %	91–100 %		
psychiatrie	počet ambulančních	254	58	19	5	4	3	343	
	počet pacientů	12 638	6 437	4 750	838	1 239	478	26 380	
AT ordinace	počet ambulančních	2	3	5	6	8	26	50	
	počet pacientů	389	739	819	1 490	1 846	6 185	11 468	
dětská psychiatrie	počet ambulančních	17	1	-	-	1	-	19	
	počet pacientů	112	111	-	-	467	-	690	
sexuologie	počet ambulančních	4	-	-	-	-	-	4	
	počet pacientů	16	-	-	-	-	-	16	
Celkem	počet ambulančních	277	62	24	11	13	29	416	
	počet pacientů	13 155	7 287	5 569	2 328	3 552	6 663	38 554	
	z toho	alkohol	9 726	4 717	2 813	1 025	1 253	3 304	22 838
		ostatní drogy bez tabáku	3 350	2 440	2 356	1 272	1 965	3 298	14 681
		tabák	79	130	400	31	334	61	1 035

Při pohledu na ambulance podle absolutního počtu léčených uživatelů návykových látek pečovaly téměř tři čtvrtiny (306) ordinací maximálně o 100 AT pacientů, necelých 15 % (62) o 101–200 AT pacientů, 48 ambulančních, stejně jako v roce 2011, pečovalo o více než 200 pacientů, z nich pouze 24 ambulančních léčilo více než 300 pacientů užívajících návykové látky.

O pacienty užívající alkohol pečovalo celkem 390 ambulantních zařízení, z nich téměř 83 % (327) mělo v péči maximálně 100 těchto pacientů, necelých 11 % (42) léčilo 101–200 pacientů. Pouze 9 ambulancí léčilo více než 300 pacientů užívajících alkohol, z nich bylo 5 ordinací psychiatrů a 4 AT ordinace.

Celkem 355 ambulancí pečovalo o pacienty užívající nealkoholové drogy (bez tabáku). Zde byl ještě vyšší podíl ambulancí, které léčily maximálně 100 těchto pacientů (92 %; tj. 325 ordinací), pouze 17 zařízení pečovalo o více než 200 pacientů, z nich 11 léčilo více než 300 pacientů užívajících nelegální drogy (tabulka 2).

**Tabulka 2: Počet psychiatrických ambulantních zařízení podle počtu léčených uživatelů návykových látek v roce 2012**

Oddělení/ pracoviště	Počet ambulantních zařízení								Celkový počet pacientů	
	podle počtu AT pacientů									
	1–10	11–50	51–100	101–150	151–200	201–300	301–400	401 a více		
<b>návykové látky celkem</b>										
psychiatrie	49	135	83	34	12	17	7	6	343	26 380
AT ordinace	-	8	10	10	5	7	2	8	50	11 468
dětská psychiatrie	14	3	-	1	-	-	-	1	19	690
sexuologie	3	1	-	-	-	-	-	-	4	16
<b>Celkem</b>	<b>66</b>	<b>147</b>	<b>93</b>	<b>45</b>	<b>17</b>	<b>24</b>	<b>9</b>	<b>15</b>	<b>416</b>	<b>38 554</b>
<b>alkohol</b>										
psychiatrie	66	158	62	26	6	6	4	1	329	16 417
AT ordinace	2	13	12	7	3	6	1	3	47	6 232
dětská psychiatrie	10	-	2	-	-	-	-	-	12	186
sexuologie	2	-	-	-	-	-	-	-	2	3
<b>Celkem</b>	<b>80</b>	<b>171</b>	<b>76</b>	<b>33</b>	<b>9</b>	<b>12</b>	<b>5</b>	<b>4</b>	<b>390</b>	<b>22 838</b>
<b>ostatní drogy bez tabáku</b>										
psychiatrie	134	105	33	6	2	6	1	2	289	9 053
AT ordinace	5	24	4	4	1	-	2	5	45	5 113
dětská psychiatrie	15	2	-	-	-	-	1	-	18	502
sexuologie	2	1	-	-	-	-	-	-	3	13
<b>Celkem</b>	<b>156</b>	<b>132</b>	<b>37</b>	<b>10</b>	<b>3</b>	<b>6</b>	<b>4</b>	<b>7</b>	<b>355</b>	<b>14 681</b>

Největší podíl ordinací pečujících v roce 2012 o uživatele návykových látek byl v Moravskoslezském a Jihomoravském kraji (oba cca 14 %; resp. 60 a 59 ambulancí ze 416) a v Praze (necelých 12 %; tj. 48 ordinací).

Ambulance, u kterých AT pacienti tvořili více než tři čtvrtiny léčených pacientů, se nacházely převážně v Praze (8 ordinací ze 42), Olomouckém (7) a Moravskoslezském kraji (7). Ve Zlínském kraji nebyla žádná ordinace, ve které by AT pacienti tvořili většinu léčených pacientů, v kraji Karlovarském, Libereckém, Pardubickém a Jihomoravském se nacházela vždy pouze jedna taková ambulance (tabulka 3).

Nejvíce ordinací s více než 300 léčenými AT pacienty bylo v Praze (9 ordinací z 24), Moravskoslezském (3) a Olomouckém (3) kraji. V kraji Středočeském, Jihočeském, Libereckém a Pardubickém se nenacházela žádná ordinace s více než 300 AT pacienty (tabulka 4).

**Tabulka 3: Počet psychiatrických ambulantních zařízení podle kraje sídla zařízení a podílu léčených uživatelů návykových látek v roce 2012**

Kraj	Počet ambulantních zařízení podle podílu AT pacientů z celkového počtu pacientů						Celkový počet zařízení
	0–10 %	11–25 %	26–50 %	51–75 %	76–90 %	91–100 %	
Hl. m. Praha	22	9	7	2	4	4	48
Středočeský	11	1	2	3	1	3	21
Jihočeský	11	-	1	1	1	1	15
Plzeňský	10	5	1	1	1	3	21
Karlovarský	7	-	1	-	1	-	9
Ústecký	27	6	-	1	1	1	36
Liberecký	17	1	-	-	-	1	19
Královéhradecký	15	2	2	-	-	2	21
Pardubický	14	3	-	-	-	1	18
Vysočina	17	5	-	-	2	-	24
Jihomoravský	45	8	4	1	-	1	59
Olomoucký	22	5	3	2	-	7	39
Zlínský	17	8	1	-	-	-	26
Moravskoslezský	42	9	2	-	2	5	60
<b>Celkem</b>	<b>277</b>	<b>62</b>	<b>24</b>	<b>11</b>	<b>13</b>	<b>29</b>	<b>416</b>

**Tabulka 4: Počet psychiatrických ambulantních zařízení podle počtu léčených uživatelů návykových látek a kraje sídla zařízení v roce 2012**

Oddělení/ pracoviště	Počet ambulantních zařízení podle počtu AT pacientů								Celkový počet zařízení	Celkový počet pacientů
	1–10	11–50	51–100	101–150	151–200	201–300	301–400	401 a více		
Hl. m. Praha	6	12	10	6	-	5	4	5	48	7 737
Středočeský	1	7	3	5	2	3	-	-	21	2 177
Jihočeský	1	7	5	-	-	2	-	-	15	986
Plzeňský	2	8	5	2	-	2	-	2	21	2 783
Karlovarský	1	3	1	2	1	-	1	-	9	934
Ústecký	9	13	7	4	-	2	-	1	36	2 297
Liberecký	7	6	3	2	1	-	-	-	19	837
Královéhradecký	2	9	6	1	-	2	1	-	21	1 817
Pardubický	2	6	6	2	2	-	-	-	18	1 250
Vysočina	4	10	7	1	1	-	-	1	24	1 534
Jihomoravský	15	22	10	4	3	3	1	1	59	3 901
Olomoucký	5	17	10	3	-	1	1	2	39	4 000
Zlínský	3	4	10	4	3	1	1	-	26	2 456
Moravskoslezský	8	23	10	9	4	3	-	3	60	5 845
<b>Celkem</b>	<b>66</b>	<b>147</b>	<b>93</b>	<b>45</b>	<b>17</b>	<b>24</b>	<b>9</b>	<b>15</b>	<b>416</b>	<b>38 554</b>

Celkem v 53 ambulancích (13 %) tedy AT pacienti tvořili většinu (tj. více než 50 %) z celkového počtu pacientů (52 ambulantních zařízení v roce 2011), z nich bylo 40 AT ordinací, 12 psychiatrických ambulantních zařízení a 1 ambulance dětské psychiatrie. Více než 200 AT pacientů v péči uvedlo 48 ambulantních zařízení, stejně jako v roce 2011.

Jedno nebo druhé kritérium, tj. AT pacienti tvořili více než 200 osob nebo více než 50 % z celkového počtu pacientů léčených v daném roce, splnilo v roce 2012 celkem 81 ordinací, tj. necelá pětina z celkového počtu ordinací pečujících o AT pacienty, ty měly v péči 57 % z celkového počtu AT pacientů léčených v roce 2012. Podíl pacientů léčených pro problémy s alkoholem byl v těchto specializovaných ordinacích nižší (48 %) než podíl pacientů léčených pro užívání nelegálních drog, kterých bylo v těchto ambulancích léčeno 70 %. Z počtu 81 ambulančí bylo 36 ambulančí psychiatrů (vč. 1 oddělení dětské psychiatrie) a 45 AT ordinací.

Mezi ordinacemi psychiatrů převládaly ty, které pečovaly o větší počet AT pacientů, ale ti tvořili méně než polovinu všech léčených pacientů v daném roce (23 ordinací z 36). Pouze 8 těchto ordinací splňovalo obě kritéria, z toho byla 1 ordinace dětské psychiatrie.

U AT ordinací byla situace odlišná. Ve většině AT ordinací (28 ze 45), které splnily výše uvedená kritéria, tvořili AT pacienti více než polovinu léčených pacientů v daném roce, ale jejich počet byl nižší (max. 200 pacientů). Celkem 12 AT ordinací pečovalo o více než 200 AT pacientů a ti zároveň tvořili více než polovinu pacientů léčených v daném roce.

**Tabulka 5: Počet psychiatrických ambulančí podle oddělení splňujících podmínku výběru v roce 2012**

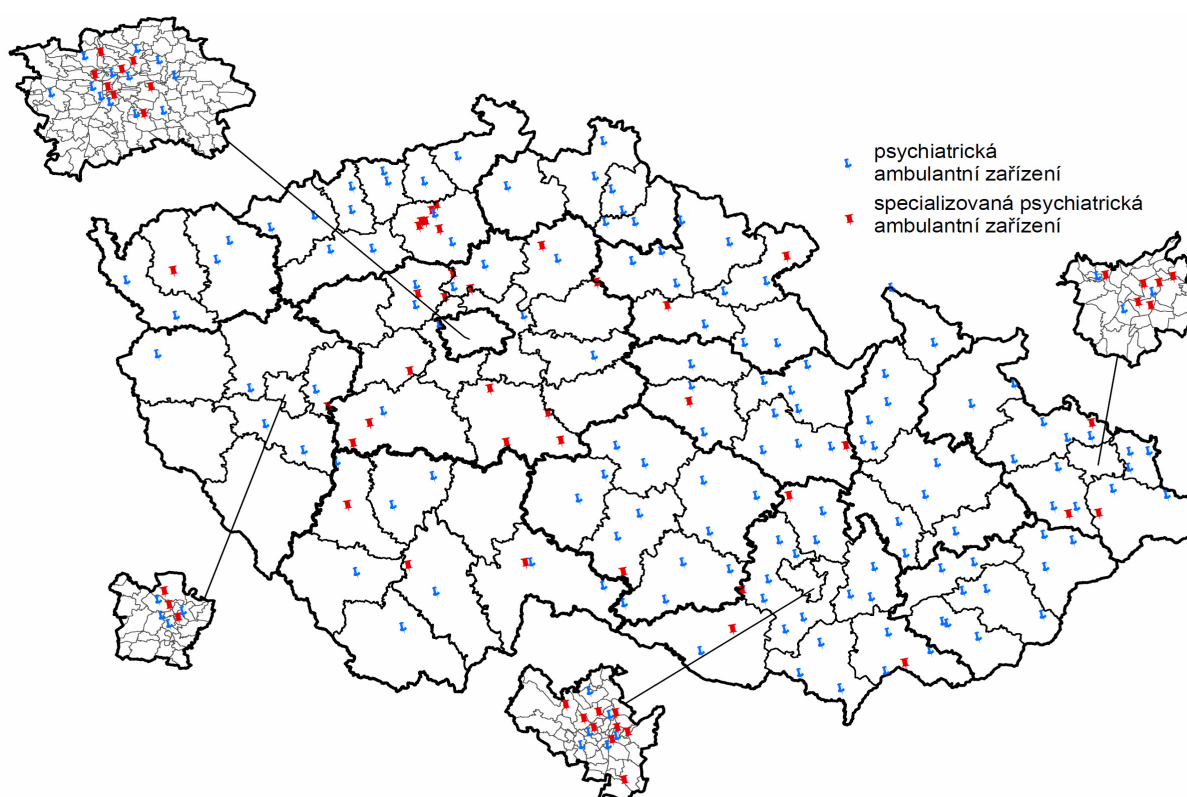
Počet AT pacientů	Podíl AT pacientů z celkového počtu pacientů						Celkový počet zařízení
	0–10%	11–25%	26–50%	51–75%	76–90%	91–100%	
	<b>psychiatrie</b>						
11–50				-	-	-	-
51–100				3	-	1	4
101–150				-	-	1	1
151–200				-	-	-	-
201–300	5	5	3	1	2	1	17
301–400	1	-	4	1	1	-	7
401 a více	1	1	3	-	2	-	7
<b>Celkem</b>	<b>7</b>	<b>6</b>	<b>10</b>	<b>5</b>	<b>5</b>	<b>3</b>	<b>36</b>
	<b>AT ordinace</b>						
11–50				-	2	6	8
51–100				2	1	5	8
101–150				1	2	4	7
151–200				-	1	4	5
201–300	1	1	1	2	-	2	7
301–400	-	1	1	-	-	-	2
401 a více	-	-	-	1	2	5	8
<b>Celkem</b>	<b>1</b>	<b>2</b>	<b>2</b>	<b>6</b>	<b>8</b>	<b>26</b>	<b>45</b>
	<b>celkem</b>						
11–50				-	2	6	8
51–100				5	1	6	12
101–150				1	2	5	8
151–200				-	1	4	5
201–300	6	6	4	3	2	3	24
301–400	1	1	5	1	1	-	9
401 a více	1	1	3	1	4	5	15
<b>Celkem</b>	<b>8</b>	<b>8</b>	<b>12</b>	<b>11</b>	<b>13</b>	<b>29</b>	<b>81</b>

V těchto 81 ordinacích bylo v roce 2012 léčeno 21 991 pacientů, tj. 57 % z celkového počtu léčených AT pacientů (z 38 554 pacientů) v tomto roce. Téměř 29 % z nich bylo léčeno v zařízení na území Prahy, 15 % v Moravskoslezském a 12 % v Olomouckém kraji.

Celkem 75 ambulancí, tj. pětina z ambulancí (z 390 ambulancí), které se věnovaly pacientům s problémy s alkoholem, léčilo 11 058 pacientů, tj. 48 % z celkového počtu léčených uživatelů alkoholu (z 22 838 pacientů). U ostatních drog bez tabáku bylo podle kritérií identifikováno 77 ordinací, tj. téměř 22 % z celkového počtu ambulancí (z 355 ambulancí) pečujících o pacienty s problémy s těmito drogami. Tyto ordinace měly v péči 10 228 pacientů, tj. 70 % z celkového počtu léčených uživatelů nealkoholových drog bez tabáku (z 14 681 pacientů).

Síť psychiatrických ambulantních zařízení ukazuje následující mapa.

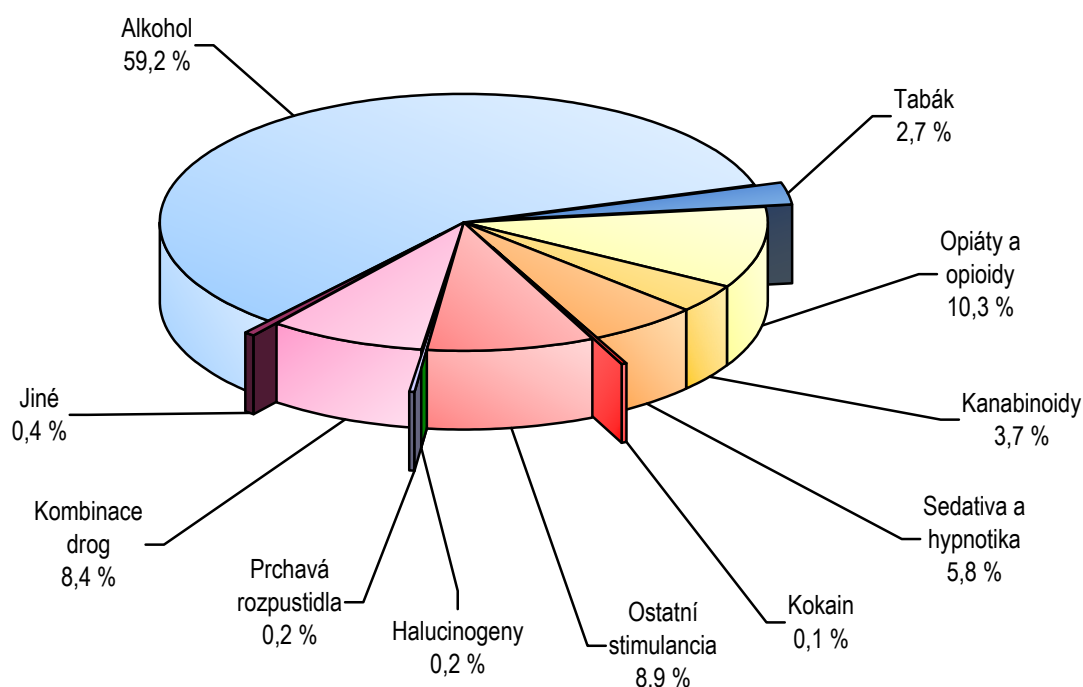
**Mapa 1: Síť psychiatrických ambulantních zařízení a specializovaných psychiatrických ambulantních zařízení v roce 2012**



### **Pacienti užívající návykové látky léčení v ambulantních psychiatrických zdravotnických zařízeních v roce 2012**

Počet pacientů, kteří se aktivně léčili a navštívili psychiatrickou ordinaci v roce 2012 alespoň jedenkrát (tedy jejich záznam není starší než 1 rok), byl vykázan v počtu 38 554, téměř stejně jako v roce 2011, a to pouze o 479 pacientů méně. Na tomto poklesu se podíleli pacienti užívající alkohol (pokles o více než 3 %; tj. o 805 pacientů), počet pacientů užívající nealkoholové drogy (bez tabáku) vzrostl o 1 % (o 146 pacientů). Počet pacientů užívajících tabák stoupl o více než pětinu (o 180 pacientů). Strukturu léčených AT pacientů podle jednotlivých návykových látek uvádí graf 1.

**Graf 1: Podíl pacientů podle jednotlivých psychoaktivních látek v roce 2012**

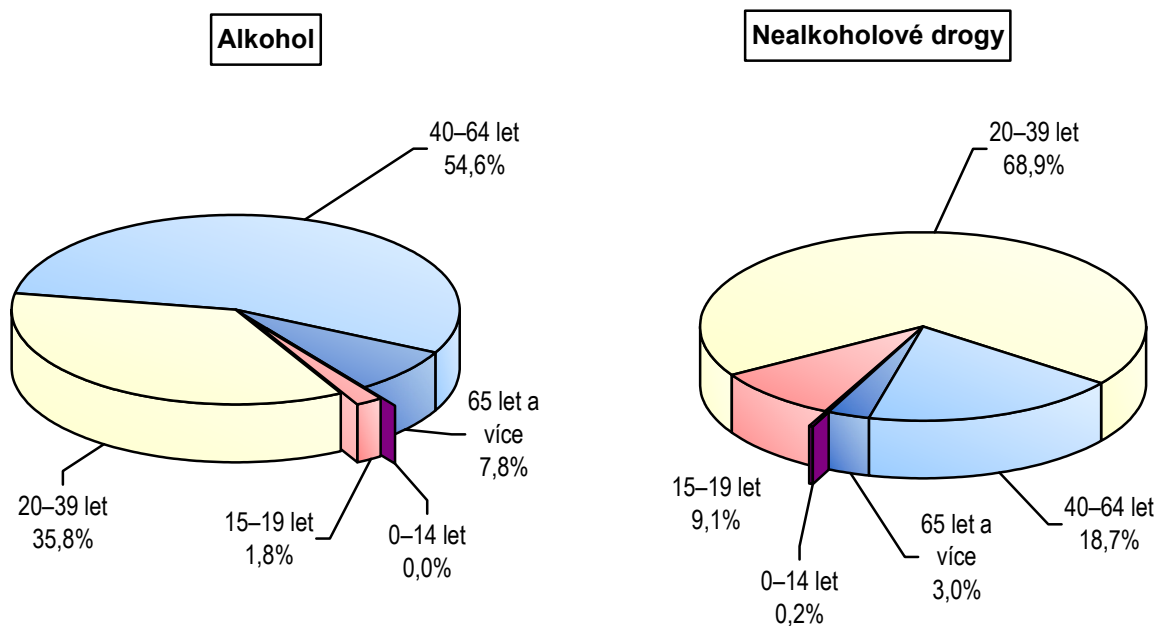


V roce 2012 se léčilo v ambulantních psychiatrických odděleních a AT poradnách celkem 25 028 mužů a 13 526 žen zneužívajících psychoaktivní látku. Muži se podíleli na celkovém počtu pacientů 65 % a od roku 2000 se jejich podíl výrazně nezměnil. Proti roku 2011 došlo k poklesu léčených mužů o 501 (2 %), počet žen nepatrně vzrostl, a to o 22 pacientek. Nejvyšší podíl na celkovém počtu léčených pacientů užívajících návykové látky měli pacienti ve věkové skupině 20–39 let u mužů i u žen (cca polovina mužů a 47 % žen) a ve věkové skupině 40–64 let (39 % mužů a 42 % žen). Podíly jednotlivých věkových skupin se proti předchozím letům téměř nezměnily. Podíl dětí do 15 let klesl z 0,2 % na 0,1 % z celkového počtu AT pacientů, podíl mladistvých ve věku 15–19 let (na necelých 5 %) a pacientů starších 65 let se také nepatrně snížil (na necelých 6 %).

### **Alkohol**

Při porovnání jednotlivých psychoaktivních látek bylo nejvíce pacientů léčených pro poruchy způsobené zneužíváním alkoholu (59 %, tj. 22 838 pacientů) a proti roku 2011 se jejich podíl téměř nezměnil. V absolutních počtech došlo k poklesu léčených mužů o 4 % (o 684 mužů) a žen o 1 % (o 144 žen). Více než polovina (55 %) těchto pacientů byla ve věku od 40–64 let a 36 % ve věkové skupině 20–39 let. Počet mladistvých ve věku 15–19 let představoval 2 % (419 pacientů) z počtu pacientů nadužívajících alkohol a počty dětí do 15 let se pohybovaly těsně nad 0 % (7 pacientů) - graf 2, tabulka 5.

**Graf 2: Věková struktura pacientů užívajících alkohol nebo nealkoholové drogy v roce 2012**





**Tabulka 6: Pacienti užívající návykové látky léčení v psychiatrických ambulantních zařízeních podle skupin návykových látek a věkových skupin v roce 2012**

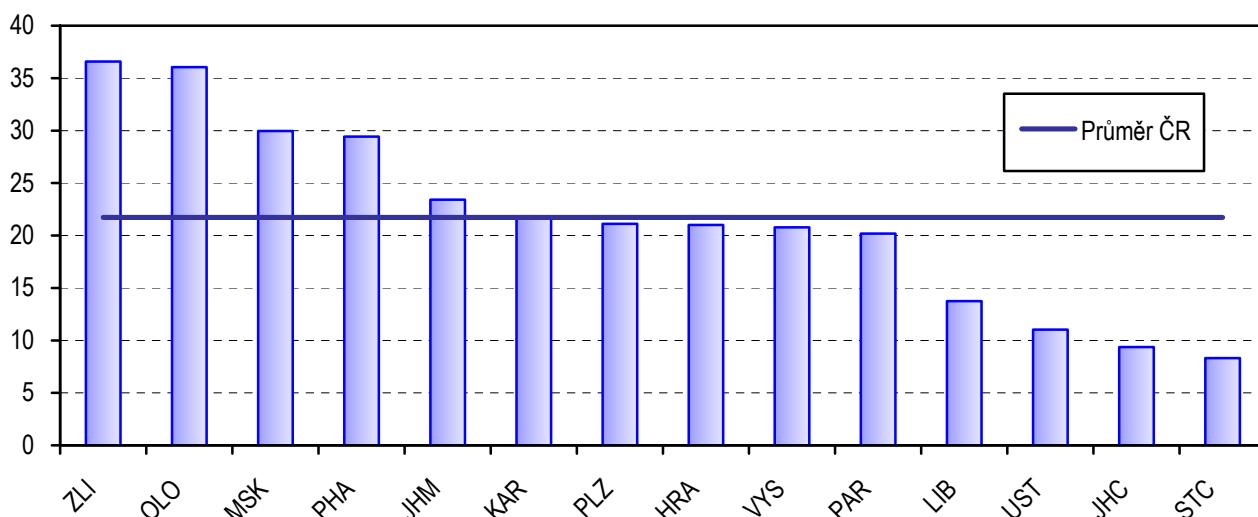
Psychoaktivní látka	0–14 let		15–19 let		20–39 let		40–64 let		65 let a více		Celkem							
	muži	ženy	celkem	muži	ženy	celkem	muži	ženy	celkem	muži	ženy	celkem						
<b>Alkohol</b>	5	2	7	265	154	419	5 382	2 783	8 165	7 959	4 508	12 467	1 288	512	1 780	14 879	7 959	22 838
Opiáty a opioidy	-	-	-	67	42	109	2 338	1 051	3 389	357	102	459	15	12	27	2 777	1 207	3 984
z toho heroin	-	-	-	39	29	68	733	270	1 003	135	43	178	4	3	7	911	345	1 256
buprenorfin	-	-	-	7	1	8	181	69	250	23	4	27	-	-	-	211	74	285
neindikované	-	-	-	-	-	-	-	1	13	3	2	5	-	-	-	15	3	18
metadon	-	-	-	-	-	-	12	1	13	3	2	5	-	-	-	15	3	18
neindikované	-	-	-	-	-	-	-	1	13	3	2	5	-	-	-	15	3	18
Kanabinoidy	21	2	23	325	135	460	621	238	859	68	14	82	2	-	2	1 037	389	1 426
Sedativa a hypnotika	-	-	-	26	23	49	385	456	841	426	584	1 010	133	208	341	970	1 271	2 241
z toho barbituráty	-	-	-	6	6	12	45	31	76	35	30	65	10	10	20	96	77	173
z toho benzodiazepiny	-	-	-	17	16	33	309	375	684	352	497	849	110	182	292	788	1 070	1 858
Kokain	-	-	-	2	-	2	22	5	27	2	-	2	-	-	-	26	5	31
Ostatní stimulantia	3	4	7	266	252	518	1 706	804	2 510	304	99	403	11	1	12	2 290	1 160	3 450
z toho metamfetamin	3	4	7	246	243	489	1 539	762	2 301	264	87	351	2	-	2	2 054	1 096	3 150
Halucinogeny	-	-	-	16	4	20	32	6	38	2	-	2	-	-	-	50	10	60
Prohává rozpustidla	-	-	-	9	7	16	37	4	41	6	1	7	-	-	-	52	12	64
Kombinace drog	3	-	3	108	106	214	1 703	722	2 425	384	199	583	18	9	27	2 216	1 036	3 252
z toho opiátu a metamfetaminu (s nebo bez dalších drog)	-	-	-	27	16	43	632	198	830	177	44	221	5	4	9	841	262	1 103
opiátu a dalších drog bez metamfetaminu	-	-	-	12	12	24	87	54	141	21	5	26	4	2	6	124	73	197
metamfetaminu a dalších drog bez opiátu	1	-	1	50	42	92	674	254	928	139	57	196	5	2	7	869	355	1 224
Tabák	-	-	-	16	17	33	354	223	577	209	149	358	44	23	67	623	412	1 035
Jiné	-	-	-	8	5	13	75	49	124	25	11	36	-	-	-	108	65	173
<b>Nealkoholové drogy</b>	27	6	33	843	591	1 434	7 273	3 558	10 831	1 783	1 159	2 942	223	253	476	10 149	5 567	15 716
<b>Nealkoholové drogy bez tabáku</b>	27	6	33	827	574	1 401	6 919	3 335	10 254	1 574	1 010	2 584	179	230	409	9 526	5 155	14 681
Psychoaktivní látky celkem	32	8	40	1 108	745	1 853	12 655	6 341	18 996	9 742	5 667	15 409	1 491	765	2 256	25 028	13 526	38 554

Nejvíce pacientů s problémy způsobenými alkoholem v přepočtu na 10 tisíc obyvatel se léčilo ve zdravotnických zařízeních kraje Zlínského (37 pacientů na 10 tisíc obyvatel), Olomouckého (36) a Moravskoslezského (30). Nad celorepublikovým průměrem se nacházela ještě Praha a Jihomoravský kraj. Nejnižší byl tento ukazatel ve Středočeském kraji (8,3 pacientů na 10 tisíc obyvatel) a Jihočeském (9,4) - graf 3, příloha 1 a 2.

K nárůstu počtu pacientů léčených pro zneužívání alkoholu došlo v Karlovarském (o 230 pacientů) a Libereckém kraji (o 106 pacientů). K významnému poklesu pacientů došlo v zařízeních v Moravskoslezském kraji, kde jedna AT poradna „vyčistila“ svou kartotéku a ze 761 pacientů nahlášených v roce 2011 jich v roce 2012 evidovali pouze 131. Dalšími kraji, ve kterých došlo ke snížení počtu léčených pacientů s problémy s alkoholem byla Praha (o 256 pacientů) a Středočeský kraj (o 142 pacientů). Tento úbytek byl dán nižším počtem ambulancí, které v těchto krajích léčili, byť jednoho uživatele alkoholu.

Je nutné upozornit, že ambulantní pacienti jsou sledováni podle sídla zdravotnického zařízení, nikoli podle adresy jejich trvalého bydliště.

**Graf 3: Počet pacientů užívajících alkohol podle kraje sídla zdravotnického zařízení na 10 000 obyvatel v roce 2012**



### Nealkoholové drogy

V roce 2012 bylo evidováno celkem 15 716 pacientů s poruchami způsobenými užíváním nealkoholových drog, z toho bylo 10 149 mužů a 5 567 žen. Proti roku 2011 se počet těchto pacientů zvýšil o 326 pacientů (tj. 2 %), z toho bylo 183 mužů a 143 žen. Více než dvě třetiny (10 590) těchto pacientů byly ve věku 20–39 let. Podíl mladistvých ve věku 15–19 let tvořil téměř 9 % (1 434 pacientů) a děti do 15 let se podílely na celkovém počtu těchto pacientů 0,2 % (33 pacientů) - tabulka 5, graf 2. U všech sledovaných nealkoholových drog byl zjištěn vyšší podíl mužů než žen, výjimku tvoří sedativa a hypnotika, kde byl podíl žen 57 %.

Mezi ambulantně léčenými uživateli nealkoholových drog byla čtvrtina pacientů zneužívajících opiáty a opioidy a proti předchozímu roku došlo ke snížení jejich počtu pouze o 375 pacientů (9 %). Poté, co bylo v roce 2011 upraveno sledování pacientů zneužívajících opiáty a opioidy<sup>2</sup>, se snížil podíl léčených uživatelů opiátů/opioidů, u kterých byla jako primární droga hlášen heroin (70 % v roce 2010, 31 % v roce 2011, 32 % v roce

<sup>2</sup> Kromě uživatelů heroínu jsou sledováni pacienti zneužívající buprenorfin a metadon bez lékařské indikace (tj. především získané na černém trhu) a pacienti v substituční léčbě závislosti na opiátech

2012). To lze s největší pravděpodobností vysvětlit tím, že v předchozích letech byli jako uživatelé heroinu vykazováni i pacienti v substituční léčbě, jejichž primární drogou byl heroin. Pacienti v substituční léčbě se na počtu léčených uživatelů opiátů/opioidů podíleli 55 %, podíl pacientů zneužívajících buprenorfin byl více než 7 % a metadon necelé 1 %.

Další drogou s vysokým podílem léčených pacientů byla ostatní stimulancia<sup>3</sup> (22 %), počet pacientů u této návykové látky se proti roku 2012 zvýšil o 168 pacientů (5 %). Počet pacientů u nejrozšířenější látky z této skupiny - metamfetaminu (pervitinu) - v roce 2012 vzrostl o více než 6 %, tj. o 180 pacientů. Díky přesnějšímu vykazování pacientů užívajících pervitin se zvýšil podíl těchto uživatelů na počtu uživatelů ostatních stimulantů. V roce 2008 byl jejich podíl 81 %, v roce 2009 se zvýšil na 87 %, v roce 2010 byl už téměř 90 %, v roce 2011 stoupl na 91 % a stejný zůstal také v roce 2012. Podle sdělení lékařů tvoří rozdíl mezi ostatními stimulantii a pervitinem převážně extáze, efedrin a některé další léky.

Počet léčených uživatelů kokainu byl nízký a v posledních letech se pohyboval mezi 40–70 pacienty ročně. V roce 2012 bylo léčeno 31 pacientů.

U počtu pacientů léčených pro kombinaci drog došlo k nárůstu o 372 (tj. o 13 %) na 3 252 pacientů. V roce 2011 se sledování polyvalentního užívání drog rozšířilo. Nově jsou sledováni pacienti léčení pro kombinaci opiátů a metamfetaminu (pervitinu) s nebo bez dalších drog, kteří se podíleli na celkovém počtu pacientů léčených pro kombinaci drog 34 %. Dále byla sledována kombinace metamfetaminu a dalších drog bez opiátů, a to s podílem 38 %, a kombinace opiátů a dalších drog bez metamfetaminu s podílem 6 %. Stejně jako u opiátů/opioidů je i u polyvalentního užívání sledována substituční léčba (viz níže).

Počet pacientů léčených pro nadužívání kanabinoidů se snížil o 20 pacientů na 1 426 pacientů a pro sedativa a hypnotika o 27 pacientů na 2 241 pacientů. Téměř stejný počet jako loni byl vykázan u pacientů léčených pro užívání halucinogenů (nárůst o 4 pacienty na 60 pacientů) a k poklesu došlo u těkavých látek (o 15 pacientů na 64 pacientů). Počet pacientů léčených pro užívání tabáku meziročně vzrostl o více než pětinu, tj. o 180 pacientů na 1 035 pacientů) - tabulka 5 a příloha 1.

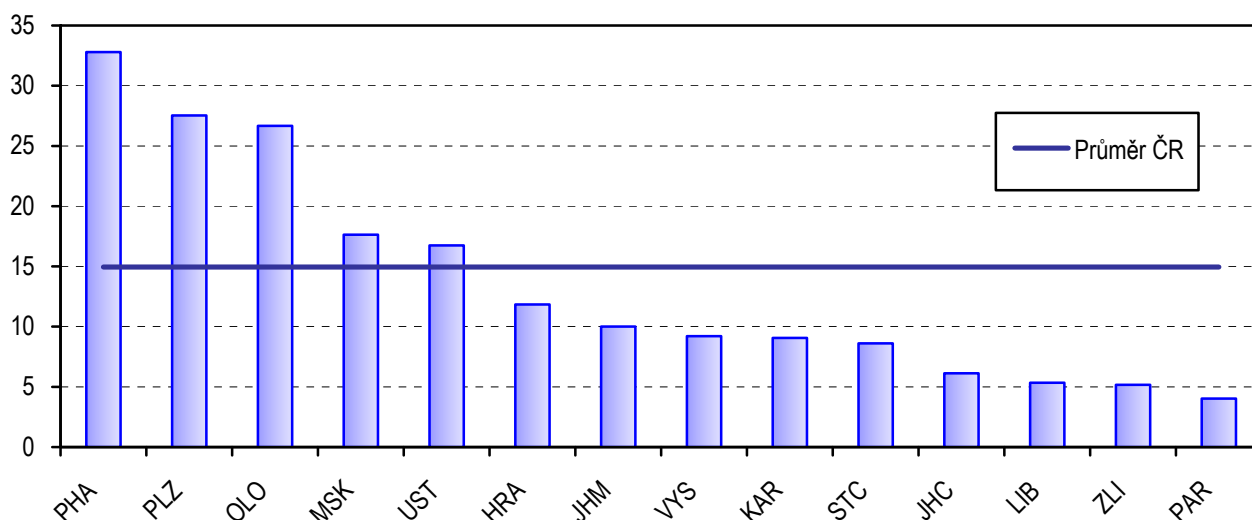
Vzhledem k nárůstu léčených pacientů pro stimulancia a kombinaci drog, vzrostl i počet problémových uživatelů drog<sup>4</sup> (PUD) ve sledovaném roce o 174 pacientů (2 %), a to z 10 543 pacientů v roce 2011 na 10 717 pacientů v roce 2012. Vliv na toto zvýšení měli jak muži, u kterých došlo k nárůstu o 76 pacientů, tak i ženy, jejichž počet stoupl o 21 pacientek. Téměř 78 % léčených PUD bylo ve věku 20–39 let a podíl této věkové skupiny byl o 10 procentních bodů vyšší než mezi uživateli nealkoholových drog celkem, podíl ostatních věkových skupin byl u PUD nižší, největší rozdíl byl u věkové skupiny nad 40 let, ve které byl podíl u PUD nižší o více než 5 procentních bodů (činil necelých 14 %).

---

<sup>3</sup> Bez kokainu

<sup>4</sup> Problémové užívání drog - intravenózní (injekční) užívání drog a/nebo dlouhodobé užívání opiátů a/nebo kokainu a/nebo drog amfetaminového typu. Vzhledem k časté přítomnosti opiátů nebo pervitinu v kombinacích drog v ČR byla mezi problémové užívání drog zařazena i dg. F19 - kombinace drog.

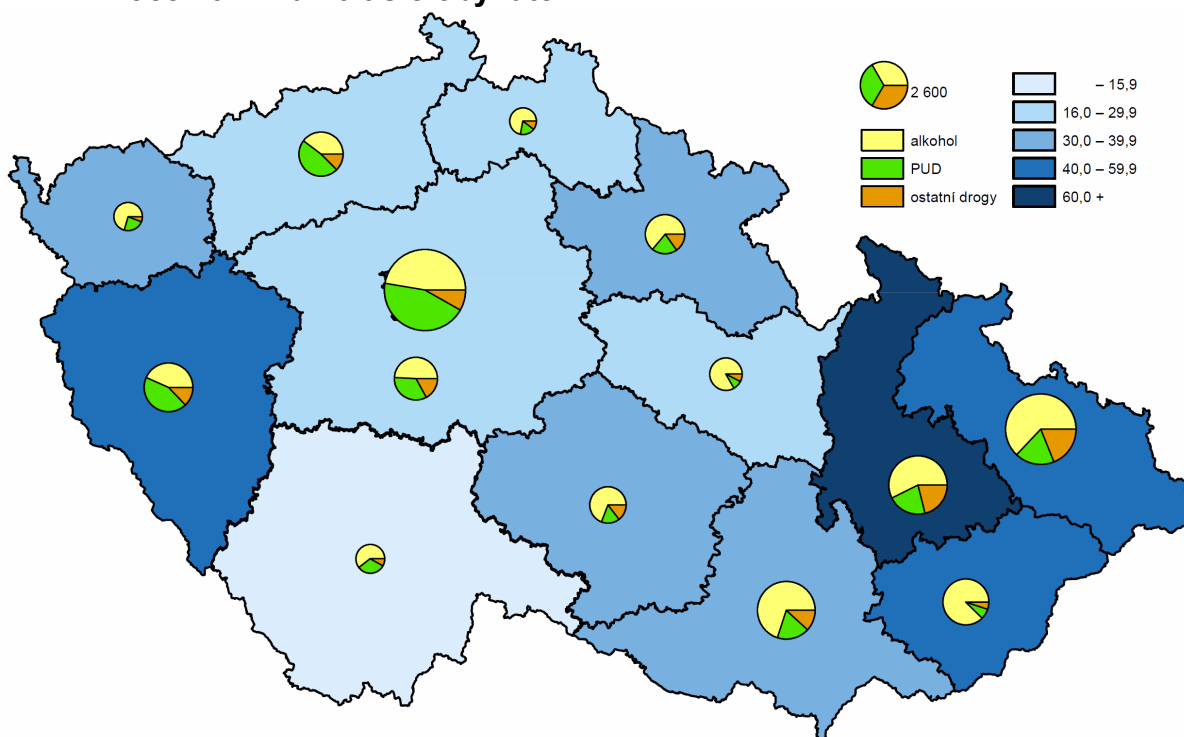
**Graf 4: Počet pacientů užívajících nealkoholové drogy podle kraje sídla zdravotnického zařízení na 10 tisíc obyvatel v roce 2012**



Z hlediska regionálního srovnání bylo nejvíce léčených pacientů s problémem s nealkoholovými drogami, stejně jako v předchozím roce, evidováno ve zdravotnických zařízeních v Praze (33 pacientů na 10 tisíc obyvatel). Nad celorepublikovým průměrem se nacházel také kraj Plzeňský (28), Olomoucký (27), Moravskoslezský (18) a Ústecký (17). Nejnižší byla hodnota tohoto ukazatele v Pardubickém, Zlínském a Libereckém kraji (4) - graf 4, příloha 1 a 2.

K největšímu úbytku pacientů léčených pro užívání nealkoholových drog došlo v Praze a Středočeském kraji (o 73, resp. 282 pacientů), kde byl také největší pokles ordinací pečujících o AT pacienty (o 23 ordinací méně v Praze a 12 ve Středočeském kraji). Růst léčených pacientů byl zaznamenán v Plzeňském (o 289 pacientů), Olomouckém (o 240) a Moravskoslezském kraji (o 135) kraji.

**Mapa 2: Počet léčených uživatelů drog podle skupin návykových látek v krajích ČR v roce 2012 na 10 tisíc obyvatel**



Pozn.: Ostatní drogy, tj. bez alkoholu, opiátů a opioidů, stimulantů a kombinace látek

Injekční aplikaci drog uvedlo 3 365 pacientů (23 % z celkového počtu pacientů užívajících ilegální drogy). Jejich podíl klesl proti roku 2011 o více než 9 %. Mezi uživateli stimulantů bylo evidováno 35 % injekčních uživatelů drog (IUD) a u metamfetaminu 32 %, u opiátů a opioidů celkem bylo téměř 30 % injekčních uživatelů a u heroinu 66 %, u kombinací drog injekční užívání uvedlo 30 % uživatelů (Tabulka 6).

Ordinace poskytující péči AT pacientům navštěvují převážně pacienti závislí. Syndrom závislosti byl diagnostikován u více než 84 % pacientů užívajících alkohol, mezi uživateli nealkoholových drog to bylo 88 %.

**Tabulka 7: Pacienti užívající návykové látky léčení v psychiatrických ambulantních zařízeních podle skupin návykových látek, způsobu aplikace drogy a komplikací v roce 2012**

Psychoaktivní látka	Injekční aplikace drog (%)	Intoxikace, poruchy chování (%)	Somatické a psychické poškození (%)	Závislost (%)
<b>Alkohol</b>	<b>x</b>	<b>7,1</b>	<b>9,0</b>	<b>83,9</b>
Opiáty a opioidy	29,6	2,6	3,5	93,9
z toho heroin	65,6	2,6	4,1	93,3
buprenorfin neindikovaně	76,5	1,1	4,2	94,7
metadon neindikovaně	11,1	-	5,6	94,4
Kanabinoidy	0,4	16,4	9,3	74,3
Sedativa a hypnotika	0,4	3,7	6,5	89,7
z toho barbituráty	-	5,2	5,2	89,6
benzodiazepiny	0,4	2,9	5,6	91,5
Kokain	-	12,9	9,7	77,4
Ostatní stimulantia	34,6	9,2	8,2	82,6
z toho metamfetamin	31,7	9,4	8,3	82,3
Halucinogeny	-	13,3	8,3	78,3
Prchavá rozpustidla	-	15,6	10,9	73,4
Kombinace drog	30,1	4,7	5,8	89,5
z toho opiátů a metamfetaminu (s nebo bez dalších drog)	40,9	4,4	3,8	91,8
opiátů a dalších drog bez metamfetaminu	26,9	7,1	7,1	85,8
metamfetaminu a dalších drog bez opiátů	19,0	5,1	5,9	89,1
Tabák	x	-	6,4	93,6
Jiné	-	-	9,2	90,8
<b>Nealkoholové drogy</b>	<b>x</b>	<b>5,8</b>	<b>6,3</b>	<b>87,9</b>
<b>Nealkoholové drogy bez tabáku</b>	<b>22,9</b>	<b>6,2</b>	<b>6,3</b>	<b>87,5</b>
Psychoaktivní látky celkem	x	6,6	7,9	85,5

## **Substituční léčba**

V současné době jsou k dispozici dva zdroje o počtu pacientů v substituční léčbě závislosti na opiátech/opioidech. Prvním zdrojem je již od roku 2000 existující Národní registr uživatelů lékařsky indikovaných návykových látek (NRULISL). Nově je k dispozici sledování substituce na ročních výkazech o činnosti ambulantních zařízení oboru psychiatrie a oboru praktický lékař pro dospělé. Na výkazu pro obor psychiatrie jsou sledováni léčeni pacienti podle věkových skupin a pohlaví, u praktických lékařů jejich počet z registrovaných pacientů podle pohlaví.

### **Údaje o substituční léčbě z výkazu o činnosti psychiatrických ambulancí a o činnosti praktických lékařů pro dospělé**

Substituční léčbu vykázalo celkem 56 psychiatrických ambulantních zařízení (o 11 méně než v roce 2011) a byla poskytnuta 2 357 pacientům (1 609 mužů a 748 žen). Více než 90 % těchto pacientů bylo ve věku 20–39 let, 9 % ve věku 40–64 let a necelé 1 % ve věku 15–19 let. Substituční léčbu poskytovalo 17 zařízení v Praze, která hlásila téměř 56 % celkového počtu pacientů. Necelých 16 % substituovaných bylo evidováno ve 2 zařízeních v Ústeckém kraji a po 5 % ve Středočeském (5 zařízení) a Jihomoravském kraji (7 zařízení). Substituční léčba v psychiatrických ordinacích nebyla poskytována pouze v Pardubickém kraji. Nízké počty substituovaných vykázaly psychiatrické ordinace v kraji Zlínském (2 pacienti), Libereckém (10) a Kraji Vysočina (17).

Dále substituční léčbu poskytovalo 316 ordinací praktických lékařů (PL), kde bylo dohromady léčeno 1 191 osob (748 mužů a 443 žen). Většina praktických lékařů měla v péči jednoho pacienta, pouze 3 PL léčili 2–5 pacientů. Také mezi praktickými lékaři byl největší podíl pacientů léčen v ordinacích sídlících v Ústeckém kraji (16 %), v Praze a Jihomoravském kraji (oba 12 %).

V roce 2012 tedy podstoupilo substituční léčbu v ordinacích psychiatrů a praktických lékařů celkem 3 548 pacientů (tabulka 7).

### **Údaje z Národního registru uživatelů lékařsky indikovaných substitučních látek (NRULISL)**

Od května 2000 funguje v České republice Národní registr uživatelů lékařsky indikovaných substitučních látek (dále jen Registr substituční léčby), jehož správcem je Ústav zdravotnických informací a statistiky ČR. Substituční terapii poskytovalo zpočátku 8 akreditovaných pracovišť a jejich počet postupně narostl až na 13 zařízení v roce 2007. V roce 2008, kdy byla spuštěna elektronická verze Registru a začala hlásit i neakreditovaná pracoviště (zejména psychiatrické ambulance), přibýlo 11 hlásících zařízení. V roce 2009 hlásilo léčené klienty 34 zdravotnických zařízení, v roce 2010 celkem 45 zařízení, v roce 2011 vzrostl jejich počet na 55 a v roce 2012 přibýlo další 4 zařízení.

Během roku 2012 bylo v Registru substituční léčby hlášeno 2 298 léčených osob (1 632 mužů a 666 žen), cca jako v roce 2011. Do substitučního programu bylo nahlášeno celkem 846 případů léčby u 717 osob, muži tvořili přibližně tři čtvrtiny z celkového počtu jak případů, tak i osob. Léčba byla během roku 2012 ukončena u celkem 671 případů (482

---

<sup>5</sup> Změnu přinesla novela zákona č. 379/2005 Sb., podle níž je povinností všech lékařů poskytujících substituční léčbu hlásit své pacienty do Registru substituční léčby a zabránit tak vícenásobné preskripci, což je zároveň primárním účelem tohoto registru. Vzhledem k předpokládanému nárůstu počtu zařízení hlásících do Registru substituční léčby i počtu hlášených případů léčby probíhaly v roce 2007 práce na změně dosavadní technologie na webovou aplikaci. V listopadu 2007 byla zahájena registrace zdravotnických zařízení do této aplikace a její ostrý provoz.

případů u mužů a 189 případů u žen) u 543 osob (387 mužů a 156 žen), tj. o necelou pětinu případů a téměř čtvrtinu osob méně než v roce 2011 (tabulka 8 a 9).

Podrobnější údaje z Registru substituční léčby uvádí [aktuální informace](#), která je dostupná na stránkách ÚZIS ČR.

**Tabulka 8: Substituční léčba závislosti na opiátech/opioidech v ordinacích psychiatrů a PL pro dospělé v roce 2012**

Kraj	V psychiatrických ordinacích												V ordinacích praktických lékařů pro dospělé							
	15–19 let			20–39 let			40–64 let			65 let a více			celkem			počet zařízení				
	muži	ženy	celkem	muži	ženy	celkem	muži	ženy	celkem	muži	ženy	celkem	muži	ženy	celkem	muži	ženy	celkem		
Hl. m. Praha	3	2	5	763	419	1 182	116	21	137	-	-	-	882	442	1 324	17	108	40	148	42
Středočeský	2	-	2	93	28	121	4	1	5	-	-	-	99	29	128	5	71	40	111	36
Jihočeský	-	2	2	64	27	91	2	-	2	-	-	-	66	29	95	4	39	18	57	20
Pízeňský	-	-	-	51	20	71	5	1	6	-	-	-	56	21	77	3	24	15	39	15
Karlovarský	-	-	-	20	13	33	8	-	8	-	-	-	28	13	41	3	34	18	52	6
Ústecký	-	-	-	233	121	354	11	3	14	4	-	4	248	124	372	2	130	61	191	34
Liberecký	-	-	-	7	3	10	-	-	-	-	-	-	7	3	10	1	63	63	126	24
Královéhradecký	-	-	-	58	22	80	4	1	5	-	-	-	62	23	85	3	18	21	39	15
Pardubický	-	-	-	-	-	-	-	-	-	-	-	-	-	-	-	-	22	17	39	14
Vysočina	-	-	-	12	5	17	-	-	-	-	-	-	12	5	17	2	30	16	46	13
Jihomoravský	2	2	4	65	20	85	11	5	16	1	1	2	79	28	107	7	101	46	147	36
Olomoucký	1	-	1	34	11	45	4	2	6	-	-	-	39	13	52	2	25	15	40	15
Zlínský	-	-	-	-	1	1	1	-	1	-	-	-	1	1	2	2	32	30	62	20
Moravskoslezský	2	-	2	24	16	40	4	1	5	-	-	-	30	17	47	5	51	43	94	26
<b>Celkem</b>	<b>10</b>	<b>6</b>	<b>16</b>	<b>1 424</b>	<b>706</b>	<b>2 130</b>	<b>170</b>	<b>35</b>	<b>205</b>	<b>5</b>	<b>1</b>	<b>6</b>	<b>1 609</b>	<b>748</b>	<b>2 357</b>	<b>56</b>	<b>748</b>	<b>443</b>	<b>1 191</b>	<b>316</b>



**Tabulka 9: Substituční léčba závislosti na opiátech/opioidech z NRULISL podle věkových skupin a pohlaví v roce 2012**

Věková skupina	Počet léčených osob			Počet nahlášených případů léčby			Počet ukončených případů léčby		
	muži	ženy	celkem	muži	ženy	celkem	muži	ženy	celkem
15–19	3	4	7	3	3	6	3	1	4
20–24	48	59	107	32	25	57	21	21	42
25–29	294	198	492	131	70	201	93	48	141
30–34	747	260	1 007	254	95	349	199	80	279
35–39	354	106	460	130	27	157	111	29	140
40–44	101	23	124	31	8	39	27	7	34
45–49	49	11	60	18	4	22	17	2	19
50–54	24	4	28	6	1	7	9	1	10
55–59	9	-	9	4	-	4	1	-	1
60+	3	1	4	3	1	4	1	-	1
<b>Celkem</b>	<b>1 632</b>	<b>666</b>	<b>2 298</b>	<b>612</b>	<b>234</b>	<b>846</b>	<b>482</b>	<b>189</b>	<b>671</b>

**Tabulka 10: Substituční léčba závislosti na opiátech/opioidech v NRULISL podle kraje bydliště pacienta a pohlaví v roce 2012**

Kraj bydliště	Počet léčených osob			Počet nahlášených případů léčby			Počet ukončených případů léčby		
	muži	ženy	celkem	muži	ženy	celkem	muži	ženy	celkem
Hl. m. Praha	671	273	944	246	76	322	203	64	267
Středočeský	295	107	402	73	26	99	40	14	54
Jihočeský	82	33	115	35	12	47	34	13	47
Plzeňský	39	18	57	23	20	43	26	15	41
Karlovarský	9	5	14	5	3	8	1	2	3
Ústecký	234	101	335	88	36	124	86	33	119
Liberecký	15	6	21	3	-	3	1	1	2
Královéhradecký	67	21	88	32	12	44	8	6	14
Pardubický	21	6	27	5	2	7	3	-	3
Vysočina	19	10	29	5	5	10	4	3	7
Jihomoravský	91	43	134	67	20	87	65	22	87
Olomoucký	24	14	38	9	8	17	5	7	12
Zlínský	3	4	7	2	3	5	1	-	1
Moravskoslezský	62	25	87	19	11	30	5	9	14
<b>ČR celkem</b>	<b>1 632</b>	<b>666</b>	<b>2 298</b>	<b>612</b>	<b>234</b>	<b>846</b>	<b>482</b>	<b>189</b>	<b>671</b>

## Závěr

V roce 2012 poskytovalo péči uživatelům a závislým na alkoholu a drogách celkem 416 psychiatrických a AT ordinací, o více než 8 % (38 ordinací) méně než v předchozím roce. K největšímu poklesu došlo v Praze (o 23) a Středočeském kraji (o 12). Z tohoto počtu pouze u 53 ambulancí (13 %) tvořili AT pacienti většinu (tj. více než 50 %) z celkového počtu pacientů a pouze 48 ambulancí pečovalo o více než 200 pacientů užívajících návykové látky.

V roce 2012 zůstal počet AT pacientů téměř stejný jako v předchozím roce (pokles o 479 na 38 554 pacientů). Na tomto poklesu se podíleli především pacienti užívající alkohol, jejichž pokles o více než 3 %; tj. o 805 pacientů byl zapříčiněn především „vyčištěním“ kartotéky jedné AT ambulance v Moravskoslezském kraji (o 761 pacientů méně). Počet pacientů užívajících nealkoholové drogy (bez tabáku) vzrostl o 1 % (o 146 pacientů) a počet pacientů užívajících tabák stoupl o více než pětinu (o 180 pacientů).

Vzhledem k nárůstu léčených pacientů pro stimulancia a kombinaci drog, vzrostl i počet problémových uživatelů drog ve sledovaném roce o 174 pacientů (2 %), a to na 10 717 pacientů v roce 2012. Vliv na toto zvýšení měli jak muži, u kterých došlo k nárůstu o 76 pacientů, tak i ženy, jejichž počet stoupl o 21 pacientek. Většinu léčených PUD tvořili pacienti ve věku 20–39 let.

V roce 2012 vykazalo substituční léčbu celkem 56 psychiatrických ambulantních zařízení u 2 357 pacientů a 316 ordinací praktických lékařů, kde bylo léčeno 1 191 osob, celkem tedy substituční léčbu podstoupilo 3 548 pacientů.

Do Registru substituční léčby bylo v roce 2012 nahlášeno 2 298 léčených osob, což jsou přibližně dvě třetiny počtu, který byl celkem vykázan na výkazech oboru psychiatrie a oboru praktický lékař.

Údaje o lůžkové péči o uživatele psychoaktivních látek budou publikovány v samostatné aktuální informaci, která vyjde v červenci 2013.

Vypracovala: Ing. Blanka Nechanská

**Příloha 1: Pacienti užívající návykové látky léčení v ambulantních zdravotnických zařízeních podle skupin návykových látek a sídla zdravotnického zařízení v roce 2012**

Kraj	Počet pacientů																						
	Alkohol	Opíaty/opioidy	z toho heroin	buprenorfin - neindikované	metadon - neindikované	Kanabinoidy	Sedativa, hypnotika	z toho barbituráty	benzodiazepiny	Kokain	Ostatní stimulantia	z toho metamfetamin	Halucinogeny	Těkavé látky	Kombinace drog	z toho opíatu a metamfetaminu (s nebo bez dalších drog)	opíatu a dalších drog bez metamfetaminu	metamfetaminu a dalších drog bez opíatu	Tabák	Jiné	Nealkoholové drogy	Nealkoholové drogy bez tabáku	Psychoaktivní látky celkem
Hl. m. Praha	3 659	1 833	360	174	2	235	293	27	227	14	653	645	-	5	947	426	32	129	97	1	4 078	3 981	7 737
Středočeský	1 069	245	103	12	-	64	293	8	282	-	282	178	4	3	209	29	18	155	2	6	1 108	1 106	2 177
Jihočeský	596	118	23	1	-	10	30	7	19	-	49	45	5	-	145	25	6	61	33	-	390	357	986
Píseňský	1 208	173	81	10	3	145	97	5	61	6	643	520	15	5	391	109	32	185	4	96	1 575	1 571	2 783
Karlovarský	660	58	5	-	-	27	29	5	21	-	71	55	-	-	89	1	-	76	-	-	274	274	934
Ústecký	912	546	82	34	-	103	164	7	135	-	196	161	3	11	359	255	4	69	3	-	1 385	1 382	2 297
Liberecký	603	13	1	-	-	36	47	12	34	-	110	109	1	2	25	9	4	5	-	-	234	234	837
Královéhradecký	1 162	178	42	43	5	41	95	1	81	1	103	103	-	-	98	21	18	41	139	-	655	516	1 817
Paroubický	1 042	17	9	-	6	29	65	-	47	-	39	37	-	-	58	7	-	20	-	-	208	208	1 250
Vysočina	1 063	52	14	7	-	37	91	3	68	1	82	81	-	4	115	35	4	42	89	-	471	382	1 534
Jihomoravský	2 733	269	159	2	-	104	186	11	155	6	219	215	14	11	212	58	21	78	106	41	1 168	1 062	3 901
Olomoucký	2 299	149	98	2	2	182	401	1	377	-	415	415	9	6	295	65	47	148	243	1	1 701	1 458	4 000
Zlínský	2 152	12	2	-	-	47	67	4	61	-	103	101	3	-	63	2	-	54	9	-	304	295	2 456
Moravskoslezský	3 680	321	277	-	-	366	383	82	290	3	485	485	6	17	246	61	11	161	310	28	2 165	1 855	5 845
<b>Celkem</b>	<b>22 838</b>	<b>3 984</b>	<b>1 256</b>	<b>285</b>	<b>18</b>	<b>1 426</b>	<b>2 241</b>	<b>173</b>	<b>1 858</b>	<b>31</b>	<b>3 450</b>	<b>3 150</b>	<b>60</b>	<b>64</b>	<b>3 252</b>	<b>1 103</b>	<b>197</b>	<b>1 224</b>	<b>1 035</b>	<b>173</b>	<b>15 716</b>	<b>14 681</b>	<b>38 554</b>

**Příloha 2: Pacienti užívající návykové látky léčení v ambulantních zdravotnických zařízeních podle skupin návykových látek a sídla zdravotnického zařízení na 10 000 obyvatel v roce 2012**

Kraj	Počet pacientů na 10 000 obyvatel																						
	Alkohol	Opíaty/opioidy	z toho heroin	buprenorfin - neindikované	metadon - neindikované	Kanabinoidy	Sedativa, hypnotika	z toho barbituráty	benzodiazepiny	Kokain	Ostatní stimulantia	z toho metamfetamin	Halucinogeny	Těkavé látky	Kombinace drog	z toho opíatu a metamfetaminu (s nebo bez dalších drog)	opíatu a dalších drog bez metamfetaminu	metamfetaminu a dalších drog bez opíatu	Tabák	Jiné	Nealkoholové drogy	Nealkoholové drogy bez tabáku	Psychotropní látky celkem
Hl. m. Praha	29,4	14,7	2,9	1,4	0,0	1,9	2,4	0,2	1,8	0,1	5,3	5,2	-	0,0	7,6	3,4	0,3	1,0	0,8	0,0	32,8	32,0	62,2
Středočeský	8,3	1,9	0,8	0,1	-	0,5	2,3	0,1	2,2	-	2,2	1,4	0,0	0,0	1,6	0,2	0,1	1,2	0,0	0,0	8,6	8,6	16,9
Jihočeský	9,4	1,9	0,4	0,0	-	0,2	0,5	0,1	0,3	-	0,8	0,7	0,1	-	2,3	0,4	0,1	1,0	0,5	-	6,1	5,6	15,5
Plzeňský	21,1	3,0	1,4	0,2	0,1	2,5	1,7	0,1	1,1	0,1	11,2	9,1	0,3	0,1	6,8	1,9	0,6	3,2	0,1	1,7	27,5	27,5	48,7
Karlovarský	21,8	1,9	0,2	-	-	0,9	1,0	0,2	0,7	-	2,3	1,8	-	-	2,9	0,0	-	2,5	-	-	9,1	9,1	30,9
Ústecký	11,0	6,6	1,0	0,4	-	1,2	2,0	0,1	1,6	-	2,4	1,9	0,0	0,1	4,3	3,1	0,0	0,8	0,0	-	16,7	16,7	27,8
Liberecký	13,7	0,3	0,0	-	-	0,8	1,1	0,3	0,8	-	2,5	2,5	0,0	0,0	0,6	0,2	0,1	0,1	-	-	5,3	5,3	19,1
Královéhradecký	21,0	3,2	0,8	0,8	0,1	0,7	1,7	0,0	1,5	0,0	1,9	1,9	-	-	1,8	0,4	0,3	0,7	2,5	-	11,8	9,3	32,8
Pardubický	20,2	0,3	0,2	-	0,1	0,6	1,3	-	0,9	-	0,8	0,7	-	-	1,1	0,1	-	0,4	-	-	4,0	4,0	24,2
Vysočina	20,8	1,0	0,3	0,1	-	0,7	1,8	0,1	1,3	0,0	1,6	1,6	-	0,1	2,2	0,7	0,1	0,8	1,7	-	9,2	7,5	30,0
Jihomoravský	23,4	2,3	1,4	0,0	-	0,9	1,6	0,1	1,3	0,1	1,9	1,8	0,1	0,1	1,8	0,5	0,2	0,7	0,9	0,4	10,0	9,1	33,4
Olomoucký	36,0	2,3	1,5	0,0	0,0	2,9	6,3	0,0	5,9	-	6,5	6,5	0,1	0,1	4,6	1,0	0,7	2,3	3,8	0,0	26,7	22,9	62,7
Zlínský	36,6	0,2	0,0	-	-	0,8	1,1	0,1	1,0	-	1,8	1,7	0,1	-	1,1	0,0	-	0,9	0,2	-	5,2	5,0	41,7
Moravskoslezský	30,0	2,6	2,3	-	-	3,0	3,1	0,7	2,4	0,0	3,9	3,9	0,0	0,1	2,0	0,5	0,1	1,3	2,5	0,2	17,6	15,1	47,6
<b>Celkem</b>	<b>21,7</b>	<b>3,8</b>	<b>1,2</b>	<b>0,3</b>	<b>0,0</b>	<b>1,4</b>	<b>2,1</b>	<b>0,2</b>	<b>1,8</b>	<b>0,0</b>	<b>3,3</b>	<b>3,0</b>	<b>0,1</b>	<b>0,1</b>	<b>3,1</b>	<b>1,0</b>	<b>0,2</b>	<b>1,2</b>	<b>1,0</b>	<b>0,2</b>	<b>15,0</b>	<b>14,0</b>	<b>36,7</b>