

Praha 14. 11. 2013

53

Nemocnice v České republice v 1. pololetí 2013

Hospitals in the Czech Republic in the 1st half of 2013

Souhrn

Koncem 1. pololetí 2013 bylo v České republice evidováno 188 nemocnic s 57 041 lůžky (v tom 47 261 lůžek akutní péče, 7 655 lůžek určených pro následnou péči a 2 125 lůžek pro novorozence). Od konce roku 2012 klesl lůžkový fond nemocnic o 3,0 % (pokles o 1 791 lůžek). Každé nemocniční lůžko bylo v 1. pololetí roku 2013 využíváno pacienty v průměru 134,4 dne z celkového počtu 181 dnů v pololetí. Průměrná ošetrovací doba činila 6,8 dne.

Summary

By the end of the 1st half of 2013 there were 188 hospitals in the CR, with 57 041 beds (of that 47 261 acute care beds, 7 655 nursing care beds and 2 125 newborns' cots). From the end of 2012 the hospital bed capacity diminished by 3.0 % (i.e., by 1 791 beds). On the average each bed was occupied by patients in this period for 134.4 days out of the total of 181 days in this period. The average length of stay was 6.8 days.

V České republice bylo k 30. 6. 2013 evidováno 188 nemocnic s celkovým počtem 57 041 lůžek (v tom tvořilo 82,9 % lůžek akutní péče, 13,4 % lůžek následné péče a 3,7 % lůžek na novorozeneckých odděleních). Lůžkový fond nemocnic akutní péče (156 zařízení s 54 459 lůžky) představoval 95,5 % z celkového počtu nemocničních lůžek, v tom fakultní nemocnice (10 zařízení, 13 210 lůžek) představovaly 23,2 % celku. Nemocnice následné péče (32 zařízení, 2 582 lůžek) disponovaly 4,5 % celkového lůžkového fondu. Oproti konci roku 2012 došlo k celkovému poklesu lůžek o 1 791 (v tom pokles o 1 920 lůžek akutní péče, o 66 novorozeneckých lůžek a nárůst o 195 lůžek následné péče).

Tabulka 1: Počet zařízení a počet lůžek v nemocnicích ČR, 31. 12. 2012 a 30. 6. 2013

Druh nemocnice	Počet zařízení		Počet lůžek		Počet lůžek	
	k 31.12. 2012	k 30.6. 2013	k 31.12.2012		k 30.6.2013	
			celkem	v %	celkem	v %
Nemocnice akutní péče	156	156	56 262	95,6	54 459	95,5
<i>z toho: fakultní nemocnice</i>	10	10	13 258	22,5	13 210	23,2
Nemocnice následné péče	32	32	2 570	4,4	2 582	4,5
Celkem	188	188	58 832	100,0	57 041	100,0

**Tabulka 2: Počet lůžek v nemocnicích ČR dle poskytovatele zdravotní péče,
31. 12. 2012 a 30. 6. 2013**

Lůžka	31.12.2012	30.6.2013	Rozdíl (+ / -)	Rozdíl v %
Nemocnice akutní péče				
Lůžka akutní péče (bez lůžek novoroz.)	49 181	47 261	-1 920	-3,9
Lůžka novorozenecká	2 191	2 125	-66	-3,0
Lůžka následné péče	4 890	5 073	183	3,7
Celkem	56 262	54 459	-1 803	-3,2
z toho: fakultní nemocnice				
Lůžka akutní péče (bez lůžek novoroz.)	12 359	12 317	-42	-0,3
Lůžka novorozenecká	568	562	-6	-1,1
Lůžka následné péče	331	331	0	0,0
Celkem	13 258	13 210	-48	-0,4
Nemocnice následné péče				
Lůžka následné péče	2 570	2 582	12	0,5
Celkem	2 570	2 582	12	0,5
Nemocnice celkem				
Lůžka akutní péče (bez lůžek novoroz.)	49 181	47 261	-1 920	-3,9
Lůžka novorozenecká	2 191	2 125	-66	-3,0
Lůžka následné péče	7 460	7 655	195	2,6
Celkem	58 832	57 041	-1 791	-3,0

Změny v průběhu 1. pololetí 2013

Během 1. pololetí roku 2013 došlo k vzniku jedné nemocnice:

- Nemocnice akutní péče ORTO - REHA, s.r.o.¹ (Hl. m. Praha),

Během 1. pololetí roku 2013 došlo k zániku jedné nemocnice:

- Nemocnice akutní péče CLINICUM a.s.² (Hl. m. Praha),

Ke změně právního subjektu došlo u jedné nemocnice:

- Léčebné a rehabilitační středisko Chvaly - z původní církevní organizace se stala o.p.s. se zřizovatelem jiná právnická osoba.

Rozdělíme-li současných 188 nemocnic do skupin podle zřizovatele pak:

- 24 zařízení je státních, v tom 19 zařízení je přímo řízených Ministerstvem zdravotnictví (celkem 15 780 lůžek, tedy 27,7 % všech nemocničních lůžek) a 5 nemocnic zřizovaných ostatními centrálními orgány (obrana, spravedlnost), které mají dohromady 1 295 lůžek, tj. 2,3 % ze všech nemocničních lůžek,

¹ Zařízení vzniklo v areálu Nemocnice Na Bulovce v budově ortopedické kliniky.

² K 1. 1. 2013 nově evidováno jako sdružené ambulantní zařízení velké Clinicum a.s.

- 23 zařízení je nestátních, spravovaných krajem (7 732 lůžek, tedy 13,6 % všech nemocničních lůžek),
- 17 zařízení je nestátních, spravovaných městem nebo obcí (3 717 lůžek, tedy 6,5 % všech nemocničních lůžek),
- 122 zařízení je nestátních, jejich zřizovatelem je jiná právnická osoba (28 263 lůžek, tedy 49,5 % všech nemocničních lůžek)³,
- 2 zařízení jsou spravována církví (254 lůžek, tedy 0,4 % všech nemocničních lůžek).

Rozdělíme-li nemocnice ČR podle velikosti lůžkového fondu, pak:

- do skupiny nemocnic s méně než 100 lůžky spadá 44 zařízení (20 z nich tvoří nemocnice následné péče),
- nejvíce nemocnic (117) se dlouhodobě řadí do střední velikostní kategorie 100–499 lůžek,
- 500 a více lůžky disponuje 27 zařízení, z čehož nad 1 000 lůžek má 11 nemocnic (z toho 8 fakultních).

Využití lůžek v procentech skutečné lůžkové kapacity vzrostlo oproti konci roku 2012 o 2,8 procentního bodu. Průměrná doba pobytu pacienta na lůžku od konce roku 2012 poklesla o 0,1 dne, tedy na 6,8 dne.

Tabulka 3: Využití lůžek v % a průměrná ošetrovací doba v nemocnicích ČR, 31. 12. 2012 a 30. 6. 2013

Lůžka	Využití lůžek v % skutečné lůžkové kapacity		Průměrná ošetrovací doba	
	31.12.2012	30.6.2013	31.12.2012	30.6.2013
Lůžka akutní péče (bez lůžek novoroz.)	71,5	74,8	4,7	5,9
Lůžka novorozenecká	75,1	74,7	4,9	4,9
Lůžka následné péče	88,2	88,1	45,8	43,6
Celkem	73,8	76,6	6,9	6,8

V členění podle zřizovatele odpovídá nejvyšší využití skutečné lůžkové kapacity (tj. bez dnů vyřazení lůžek z provozu) nemocnicím zřizovaných městem nebo obcí (78,3 %), dále pak nemocnicím zřizovaných krajem (77,4 %). Nízké využití skutečné lůžkové kapacity v % vykazaly nemocnice zřizované církví (70,8 %) a jinou právnickou osobou (75,9 %).

Nejvyšší průměrnou ošetrovací dobu zaznamenaly nemocnice zřizované církví (11,4 dní), kde víc než 40 % lůžek připadá na ošetrovatelskou následnou péči (42,5 % z jejich lůžkového fondu). Naopak nejnižší průměrná ošetrovací doba byla evidována u nemocnic přímo řízených ministerstvem (6,7 dní), dále krajem a jinou právnickou osobou (shodně 6,8 dní).

Podle velikosti lůžkového fondu odpovídá dlouhodobě nejvyšší využití lůžek ve dnech maximální lůžkové kapacity (150,4 dní z pololetí) i v % skutečné lůžkové kapacity (83,3 %)

³ Do tohoto počtu je zahrnuto 50 nemocnic - obchodních společností s většinovým podílem veřejného, krajského či obecního majetku (kraj 42 zařízení a obec/město 8 zařízení).

malým nemocnicím s méně než 100 lůžky. Tato zařízení mají 50,7 % lůžek v nemocnicích následné péče.

Měřeno počtem ošetrovacích dnů je 49,1 % nemocniční lůžkové péče poskytováno v zařízeních zřizovaných jinou právnickou osobou, 27,6 % v nemocnicích zřizovaných MZ a 14,0 % v nemocnicích spravovaných krajem. Zbývajících necelých deset procent připadalo na nemocnice spravované městem/obcí, ostatními centrálními orgány a církví.

Závěr

Dlouhodobý trend poklesu počtu nemocničních lůžek pokračoval i v 1. pololetí roku 2013, k výraznějšímu poklesu došlo na lůžkách akutní péče. V porovnání s koncem roku 2012 však stoupl celkové využití lůžek v procentech skutečné lůžkové kapacity. Celková průměrná ošetrovací doba mírně poklesla.

Vypracovala: Mgr. Jolana Typltová

Lůžkový fond nemocnic v ČR v 1. pololetí 2013

zdravotnictví celkem

Oddělení, pracoviště	Počet oddělení	Lékaři	ZPBD	Lůžka	Hospitalizovaní	Ošetřovací dny	Využití lůžek	Ošetř. doba
Interna ¹⁾	148	1 723,2	5 090,9	9 582	209 816	1 367 410	142,6	6,9
Kardiologie	19	287,5	915,3	1 098	38 347	151 858	138,8	4,0
Revmatologie	3	19,5	30,0	89	967	12 336	138,6	12,8
Diabetologie	2	21,1	32,5	57	971	8 332	146,2	8,6
Gastroenterologie	5	43,2	81,0	159	3 758	24 052	151,3	6,4
Klinická farmakologie	1	7,4	14,0	27	571	3 913	144,9	6,9
Geriatric	11	48,8	143,5	391	4 198	61 178	156,5	14,6
Infekční	29	161,4	574,7	1 210	19 105	127 036	105,0	6,6
Pneumologie a ftizeologie	39	217,7	543,0	1 233	23 376	173 196	139,0	7,4
Neurologie	78	594,1	1 524,4	2 945	60 699	377 286	128,5	6,7
Psychiatrie	29	183,1	548,0	1 272	9 543	184 310	144,9	20,1
Nemoci z povolání	1	2,2	3,0	9	122	856	95,1	7,0
Pediatric	92	799,3	2 949,8	4 216	139 191	528 467	125,2	3,8
Gynekologie	108	892,1	2 983,0	4 823	149 524	542 416	112,1	3,6
Novorozenecké	16	160,5	857,5	942	21 844	139 431	147,5	6,4
Chirurgie ²⁾	142	1 538,4	4 901,8	7 785	199 363	996 515	127,2	5,5
Neurochirurgie	16	174,4	623,3	688	14 570	97 185	142,5	6,7
Plastická chirurgie	9	42,1	135,5	240	5 759	21 790	90,2	3,8
Kardiochirurgie	11	237,6	908,8	585	8 547	75 697	129,4	8,9
Traumatologie	13	159,5	422,0	640	17 572	89 566	139,9	5,1
ARO (anesteziologicko-resuscitační)	98	771,0	3 092,8	906	18 743	126 759	139,6	6,8
Ortopedie	72	619,4	1 531,6	2 935	75 576	397 963	135,4	5,3
Urologie	55	291,7	715,1	1 442	45 196	192 838	133,3	4,3
ORL (ušní, nosní, krční)	53	304,3	610,3	1 169	40 699	145 697	124,2	3,7
Foniatric	1	1,6	6,4	20	399	2 222	111,1	5,6
Oftalmologie	40	208,2	373,1	500	13 306	44 874	87,2	3,4
Stomatologie	8	38,5	97,9	157	4 142	16 295	103,8	4,5
Dermatovenerologie	30	119,7	231,6	616	8 911	81 331	131,3	9,1
Klinická onkologie	12	88,1	249,7	411	9 493	47 945	116,7	5,2
Radiační onkologie	20	120,4	351,2	858	13 642	108 829	126,8	8,0
Nefrologie	3	23,5	53,1	86	1 963	10 971	127,6	5,6
Klinická hematologie	8	76,3	254,8	271	3 849	38 106	140,6	9,9
Ortopedická protetika	1	0,5	8,2	30	208	1 917	63,9	9,2
Rehabilitace a fyz. medicína	63	205,6	632,5	1 980	18 745	279 579	142,3	14,9
Nukleární medicína	5	9,9	44,8	95	1 330	10 496	110,5	7,9
Léčba popálenin	3	29,8	136,8	137	1 478	16 072	117,3	10,9
Intenzivní péče	26	84,6	543,0	271	11 411	37 975	140,1	3,3
Ošetřovatelská péče včetně paliativní péče	114	311,6	1 920,2	6 831	24 282	1 070 547	157,1	50,9
NIP (následní intenzivní péče)	13	39,1	221,1	186	414	32 765	176,2	79,2
DIOP (dlouhodobá int. ošetř. péče)	15	15,1	137,3	149	298	27 900	187,2	93,8
Celkem	1 412	10 671,4	34 493,4	57 041	1 123 023	7 673 911	134,4	6,8

¹⁾ vč. sdružených interních oborů

²⁾ vč. hrudní chirurgie, cévní chirurgie, dětské chirurgie a sdružených chirurgických oborů

Využití lůžkového fondu nemocnic ČR v 1. pololetí 2013

podle velikosti lůžkového fondu

Zařízení s počtem lůžek	Počet zařízení	Ošetřovací dny	Využití lůžek ve dnech	Využití lůžek v %	Průměrná ošetřovací doba	Prostoj lůžka schopného provozu	Lůžka celkem	z toho lůžka ošetřovatelské následné péče	% lůžek ošetř. násled. péče
do 99	44	327 797	150,4	83,3	15,1	3,0	2 184	1 328	60,8
100–199	54	1 071 521	136,8	77,4	9,4	2,8	7 811	3 362	43,0
200–299	21	692 870	137,8	77,2	6,4	1,9	5 028	491	9,8
300–499	42	2 122 210	131,8	75,1	5,9	2,0	16 066	1 243	7,7
500–699	11	878 340	133,6	76,9	6,6	2,0	6 561	668	10,2
700–999	5	600 255	136,2	77,2	6,9	2,0	4 407	341	7,7
1 000+	11	1 980 918	132,1	76,4	6,6	2,0	14 984	222	1,5
Celkem	188	7 673 911	134,4	76,6	6,8	2,1	57 041	7 655	13,4

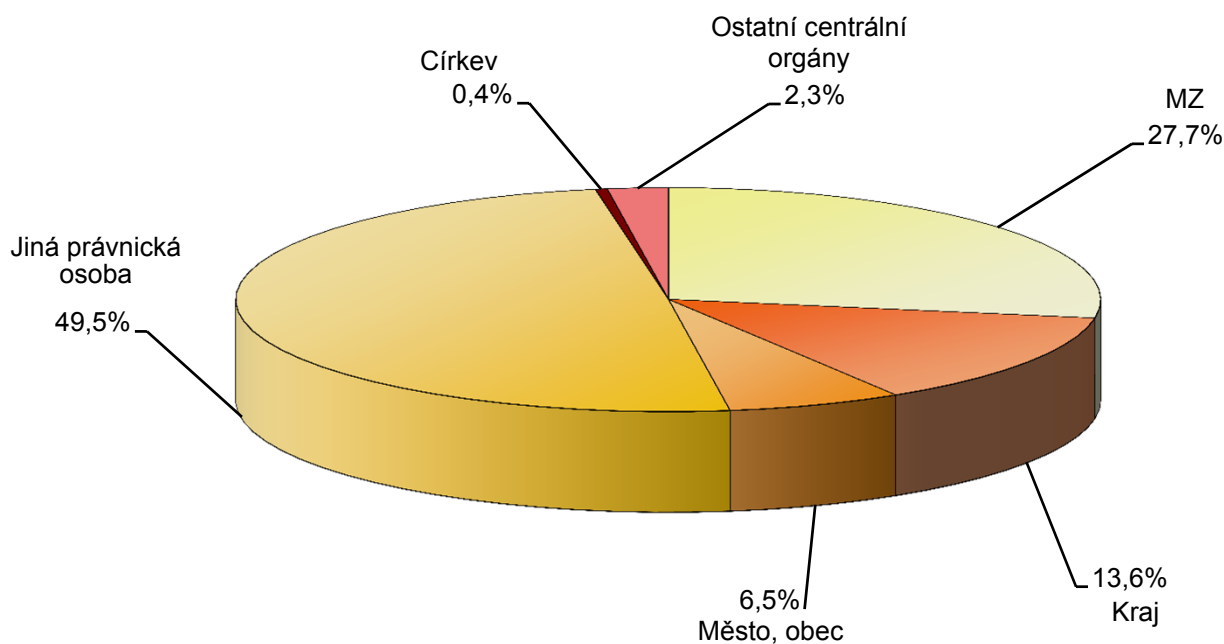
podle zřizovatele

Zřizovatel	Počet zařízení	Ošetřovací dny	Využití lůžek ve dnech	Využití lůžek v %	Průměrná ošetřovací doba	Prostoj lůžka schopného provozu	Lůžka celkem	z toho lůžka ošetřovatelské následné péče	% lůžek ošetř. násled. péče
MZ	19	2 116 242	134,0	77,2	6,7	2,0	15 780	307	1,9
Kraj	23	1 070 808	138,1	77,4	6,8	2,0	7 732	1 238	16,0
Město, obec	17	510 055	137,1	78,3	6,9	1,9	3 717	598	16,1
Jiná práv. osoba	122	3 769 007	133,2	75,9	6,8	2,2	28 263	5 306	18,8
Církev	2	32 162	126,6	70,8	11,4	4,7	254	108	42,5
Ostatní centrální orgány	5	175 637	135,6	76,4	8,7	2,7	1 295	98	7,6
Celkem	188	7 673 911	134,4	76,6	6,8	2,1	57 041	7 655	13,4

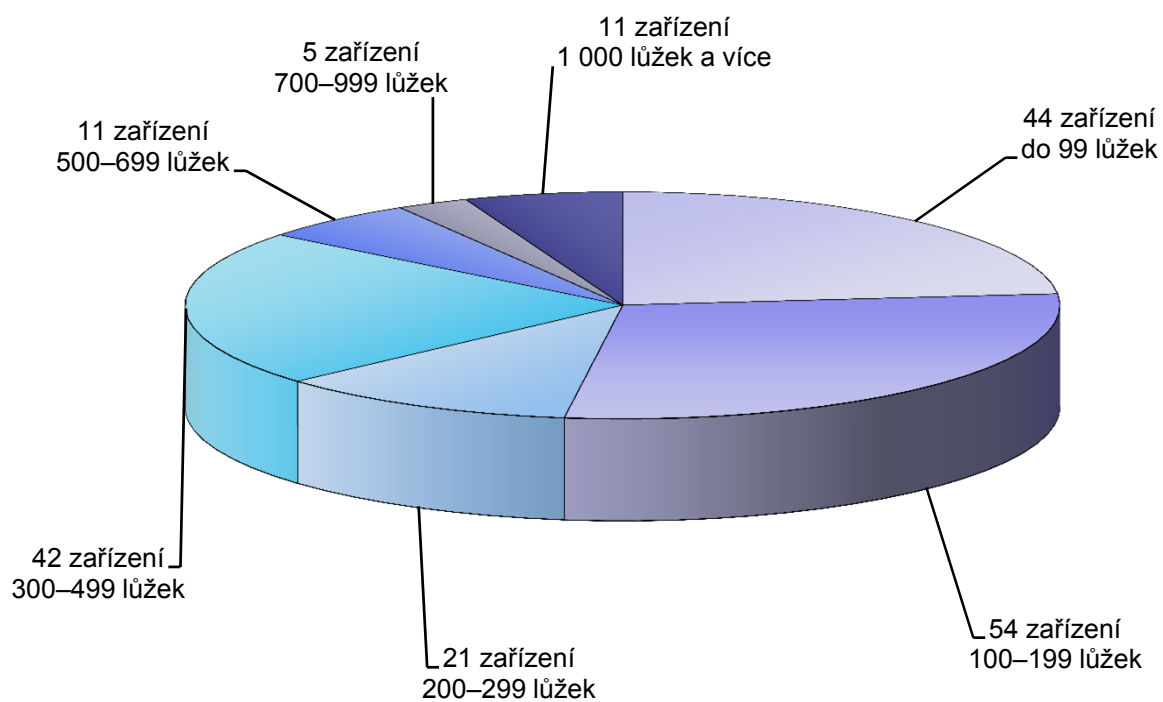
podle druhu poskytované péče

Druh péče	Počet lůžek	Ošetřovací dny	Využití lůžek ve dnech	Využití lůžek v %	Průměrná ošetřovací doba	Prostoj lůžka schopného provozu
Akutní péče (bez lůžek novoroz.)	47 261	6 190 318	130,7	74,8	5,9	2,0
Lůžka novorozenecká	2 125	283 939	133,3	74,7	4,9	1,7
Ošetřovatelská následná péče	7 655	1 199 654	157,2	88,1	43,6	5,9
Celkem	57 041	7 673 911	134,4	76,6	6,8	2,1

Rozdělení lůžkového fondu nemocnic podle zřizovatele, 1. pololetí 2013



Velikostní kategorie nemocnic v lůžkovém fondu, 1. pololetí 2013



Využití lůžkového fondu nemocnic v 1. pololetí 2013

podle zřizovatele a druhu poskytované péče

Zřizovatel	Akutní péče (vč. lůžek novoroz.)			Ošetrovatelská následná péče		
	využití lůžek ve dnech	využití lůžek v %	prům. ošetř. doba	využití lůžek ve dnech	využití lůžek v %	prům. ošetř. doba
MZ	133,5	77,0	6,6	161,2	89,5	49,1
Kraj	133,6	75,0	5,7	161,3	90,1	45,3
Město, obec	133,3	76,5	5,8	157,0	87,3	40,8
Jiná práv. osoba	127,8	73,1	5,5	156,5	87,9	43,8
Církev	118,1	65,6	7,4	138,1	77,8	27,3
Ostatní centrální orgány	134,2	75,7	8,1	152,8	84,4	39,0
Celkem	130,8	74,8	5,9	157,2	88,1	43,6

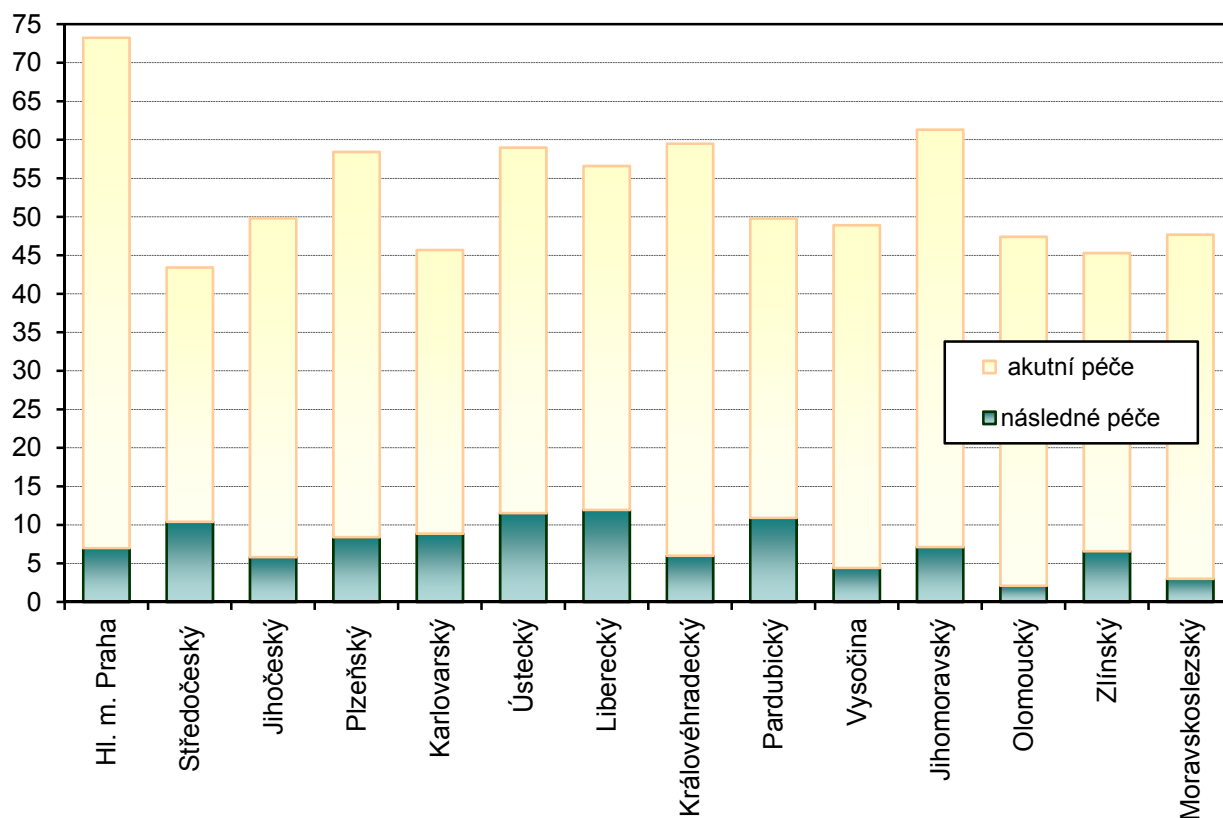
podle zřizovatele - ošetrovatelská následná péče

Zřizovatel	Podíl lůžek následné péče v %	Hospitalizovaní			Ošetrovací dny		
		absolutně	podíl v %	na 10 000 obyv.	absolutně	podíl v %	na 10 000 obyv.
MZ	4,0	996	3,6	0,9	48 922	4,1	46,5
Kraj	16,2	4 439	16,1	4,2	201 304	16,8	191,5
Město, obec	7,8	2 301	8,4	2,2	93 896	7,8	89,3
Jiná práv. osoba	69,3	18 858	68,5	17,9	825 639	68,8	785,4
Církev	1,4	547	2,0	0,5	14 914	1,2	14,2
Ostatní centrální orgány	1,3	385	1,4	0,4	14 979	1,2	14,2
Celkem	100,0	27 526	100,0	26,2	1 199 654	100,0	1 141,1

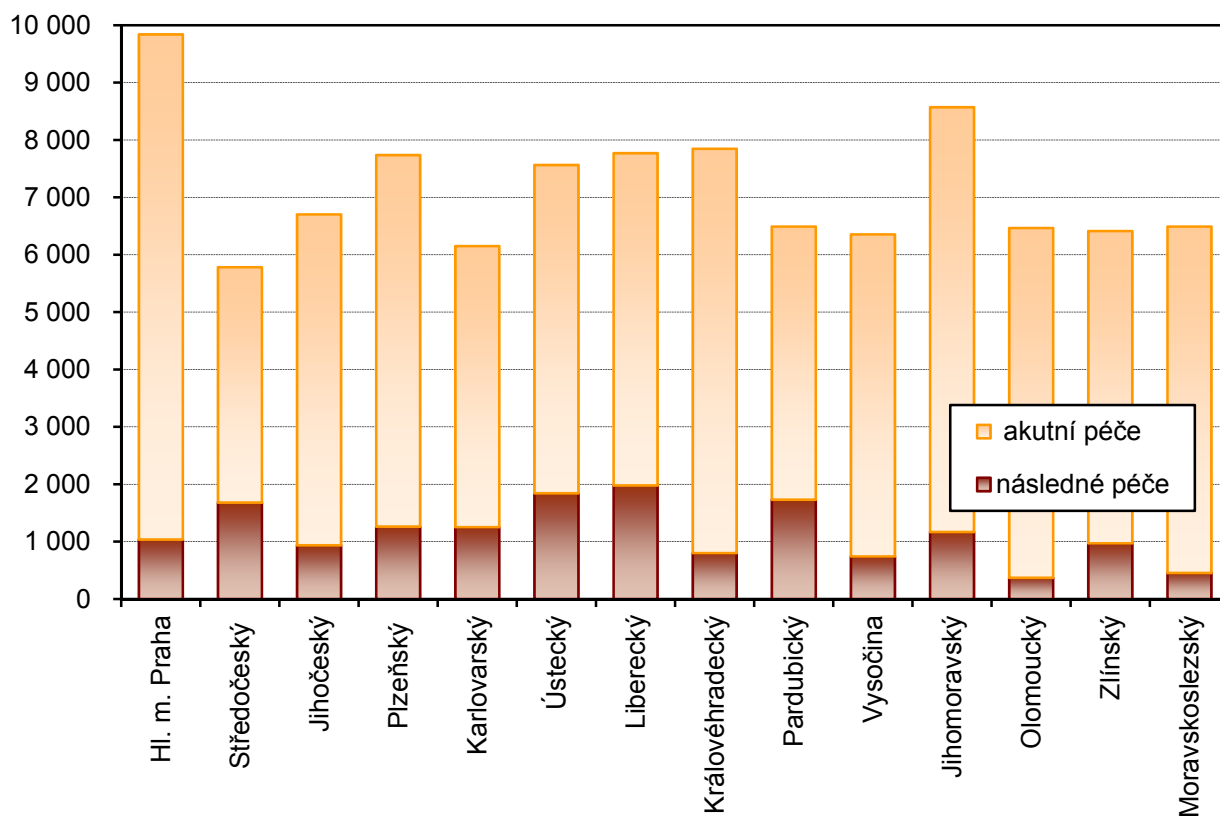
podle zřizovatele - akutní péče

Zřizovatel	Podíl lůžek akutní péče v %	Hospitalizovaní			Ošetrovací dny		
		absolutně	podíl v %	na 10 000 obyv.	absolutně	podíl v %	na 10 000 obyv.
MZ	31,3	314 217	28,6	298,9	2 067 320	31,9	1 966,5
Kraj	13,1	153 740	14,0	146,2	869 504	13,4	827,1
Město, obec	6,3	71 529	6,5	68,0	416 159	6,4	395,9
Jiná práv. osoba	46,5	537 413	48,9	511,2	2 943 368	45,5	2 799,8
Církev	0,3	2 341	0,2	2,2	17 248	0,3	16,4
Ostatní centrální orgány	2,4	19 766	1,8	18,8	160 658	2,5	152,8
Celkem	100,0	1 099 006	100,0	1 045,4	6 474 257	100,0	6 158,4

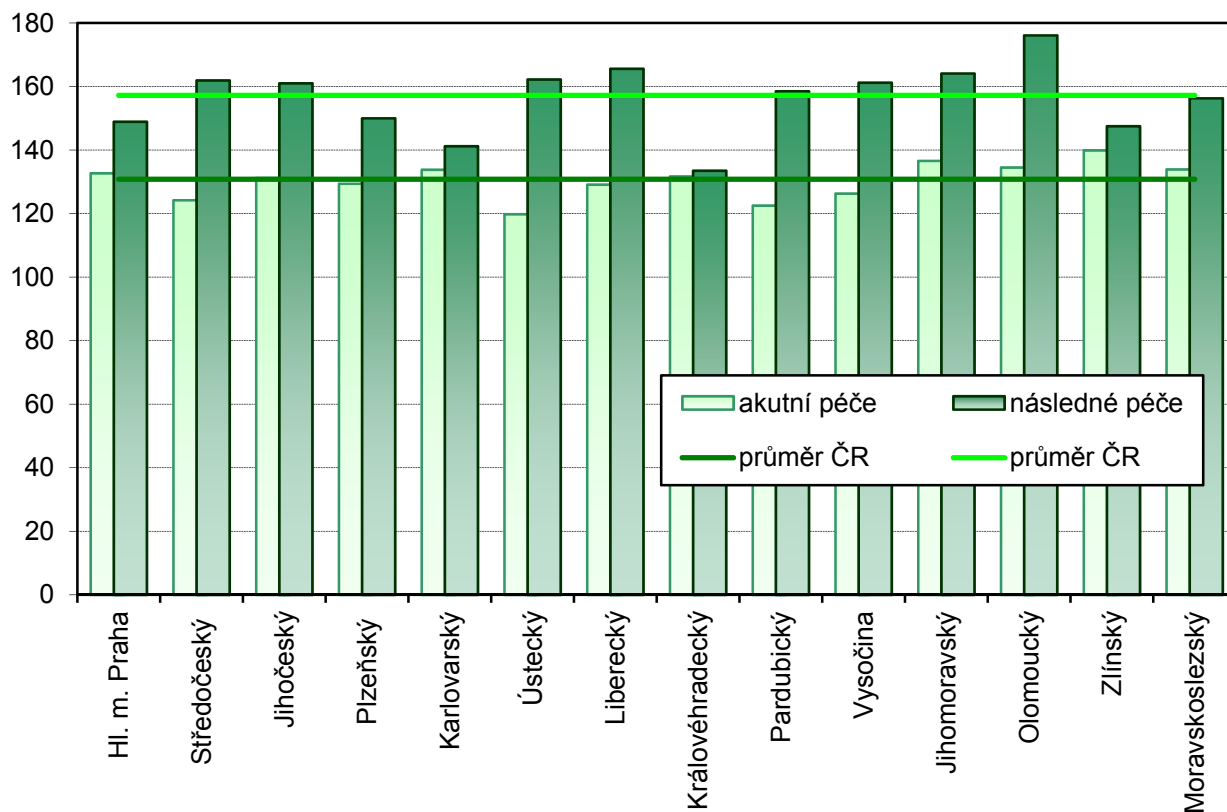
Lůžka v nemocnicích na 10 000 obyvatel, kraje ČR 1. pol. 2013



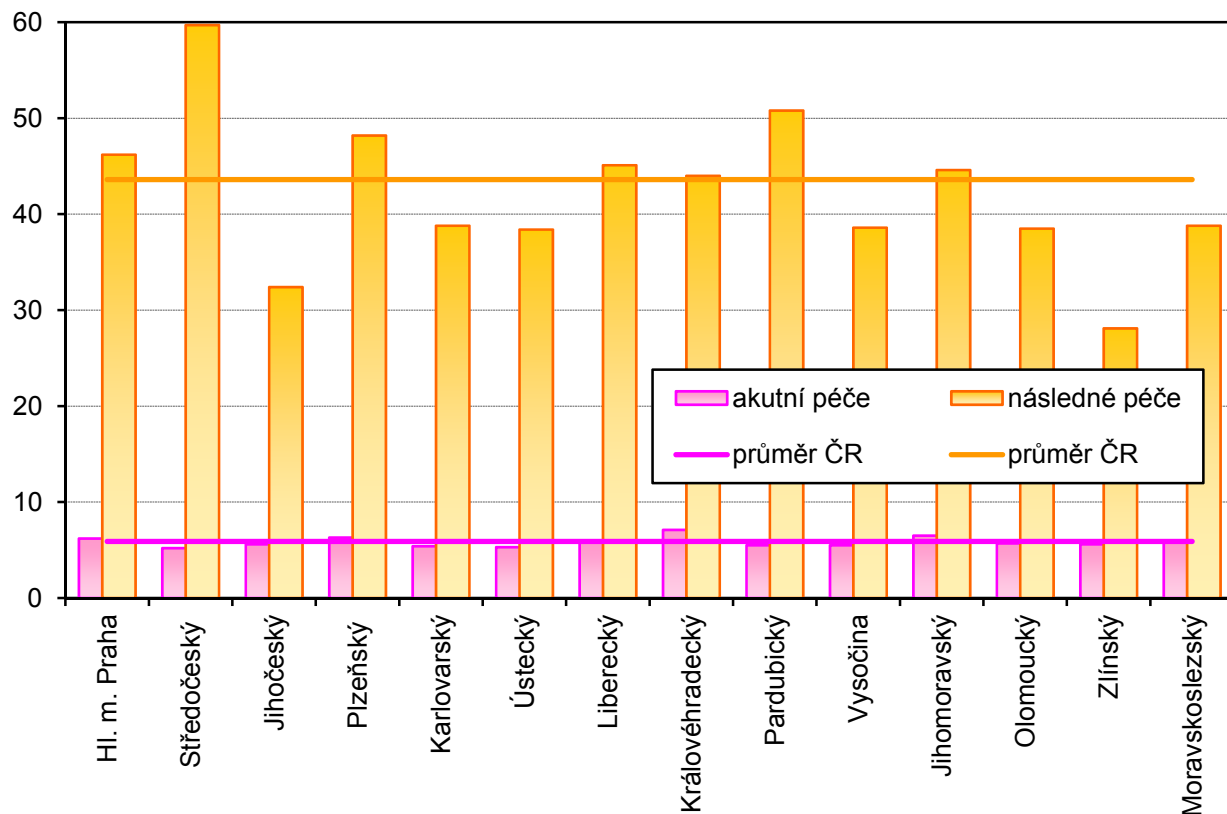
Ošetřovací dny v nemocnicích na 10 000 obyvatel, kraje ČR 1. pol. 2013



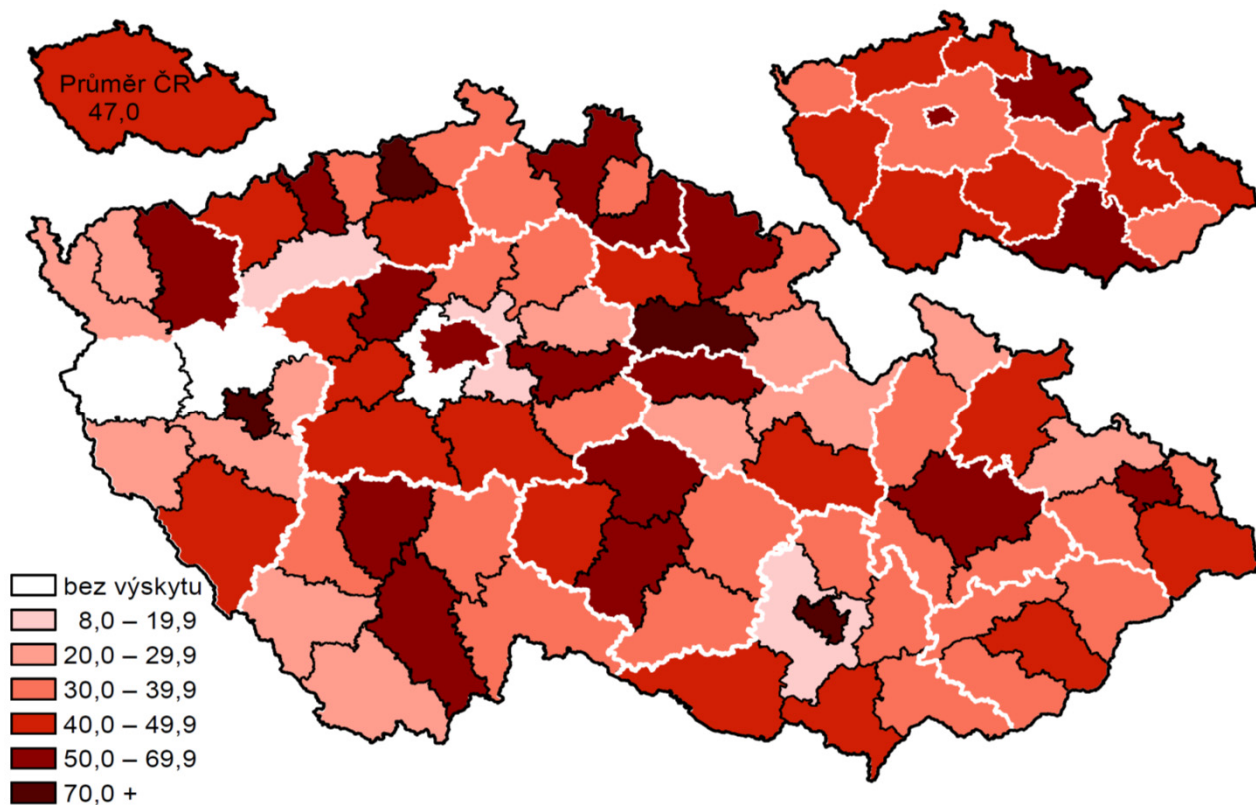
Využití nemocničních lůžek ve dnech, kraje ČR 1. pol. 2013



Průměrná ošetrovací doba na nemocničních lůžkách, kraje ČR 1. pol. 2013



Akutní lůžka v nemocnicích na 10 000 obyvatel k 30. 6. 2013



Následná lůžka v nemocnicích na 10 000 obyvatel k 30. 6. 2013

