

# **HOSPITALIZOVANÍ 1995**

---

**ZDRAVOTNICKÁ STATISTIKA ČR**

Vydává Ústav zdravotnických informací a statistiky ČR  
Praha 2, Palackého nám. 4

©ÚZIS ČR, 1997  
ISSN 1210-8731



## OBSAH

	strana
Úvod .....	5
1. Hospitalizovaní v ČR v roce 1995 .....	7
<b>2. Grafy:</b>	
2.1 Vývoj hospitalizovanosti a průměrné ošetrovací doby v letech 1981 - 1995.....	9
2.2 Věkové složení obyvatelstva .....	10
2.3 Věkové složení hospitalizovaných .....	11
2.4 Věkové složení obyvatelstva a hospitalizovaných .....	12
2.5 Počet hospitalizovaných na 1 000 obyvatel .....	13
2.6 Struktura hospitalizovaných podle kapitol MKN-10 - muži .....	14
2.7 Struktura hospitalizovaných podle kapitol MKN-10 - ženy .....	14
2.8 Průměrná ošetrovací doba podle oddělení .....	15
2.9 Hospitalizovaní podle okresu bydliště na 1 000 obyvatel.....	16
2.10 Okresy České republiky .....	17
<b>3. Tabulková část - ČR:</b>	
3.1 Slovní označení kapitol MKN-10 použitých při zpracování hospitalizace.....	18
3.2 Hospitalizovaní podle kapitol MKN-10 a věkových skupin - muži.....	20
3.3 Hospitalizovaní podle kapitol MKN-10 a věkových skupin - ženy .....	23
3.4 Hospitalizovaní podle kapitol MKN-10 a věkových skupin - celkem.....	26
3.5 Hospitalizovaní podle oddělení .....	29
3.6 Hospitalizovaní podle kapitol MKN-10 a skupin diagnóz (bez cizinců) .....	30
<b>4. Tabulková část - regiony:</b>	
4.1 Hospitalizovaní v regionech podle kapitol MKN-10 - muži .....	41
4.2 Hospitalizovaní v regionech podle kapitol MKN-10 - ženy .....	44
4.3 Hospitalizovaní v regionech podle kapitol MKN-10 - celkem .....	47
4.4 Hospitalizovaní podle kapitol MKN-10 a regionu bydliště .....	50
4.5 Vztah mezi regionem hospitalizace a bydlištěm pacienta .....	52
4.6 Vztah mezi okresem bydliště pacienta a místem hospitalizace .....	53
5. Seznam skupin diagnóz a jim odpovídající kódy diagnóz podle MKN-10.....	57
6. Seznam termínů užitých v publikaci a anglických ekvivalentů.....	66

## Contents

	page
Introduction.....	5
1. Hospitalized persons in the Czech Republic in 1995.....	7
<b>2. Charts:</b>	
2.1 Trend of hospitalized persons and average length of stay 1981 - 1995.....	9
2.2 Population by age.....	10
2.3 Hospitalized persons by age.....	11
2.4 Population and hospitalized persons by age.....	12
2.5 Hospitalized persons per 1 000 inhabitants.....	13
2.6 Structure of hospitalized persons by ICD-10 chapters - males.....	14
2.7 Structure of hospitalized persons by ICD-10 chapters - females.....	14
2.8 Average length of stay by departments.....	15
2.9 Hospitalized persons by district of residence per 1 000 inhabitants.....	16
2.10 Districts of the Czech Republic.....	17
<b>3. Tables - CR :</b>	
3.1 Names of ICD-10 chapters used in hospitalization.....	18
3.2 Hospitalized persons by ICD-10 chapters and age groups - males.....	20
3.3 Hospitalized persons by ICD-10 chapters and age groups - females.....	23
3.4 Hospitalized persons by ICD-10 chapters and age groups - total.....	26
3.5 Hospitalized persons by departments.....	29
3.6 Hospitalized persons by ICD-10 chapters and groups of diagnoses (excl. foreigners).....	30
<b>4. Tables - regions :</b>	
4.1 Hospitalized persons in regions by ICD-10 chapters - males.....	41
4.2 Hospitalized persons in regions by ICD-10 chapters - females.....	44
4.3 Hospitalized persons in regions by ICD-10 chapters - total.....	47
4.4 Hospitalized persons by ICD-10 chapters and region of residence.....	50
4.5 Relation between region of hospitalization and residence of patient.....	52
4.6 Relation between district of residence of patient and place of hospitalization.....	53
5. List of groups of diagnoses corresponding to ICD-10 codes of diagnoses ...	57
6. List of terms used in publication and English equivalents.....	66

## Úvod

Publikace "Hospitalizovaní 1995" patří do řady Zdravotnická statistika ČR, kterou vydává ÚZIS ČR už od roku 1960. V publikaci jsou údaje za všechny hospitalizované pacienty v ČR na všech odděleních nemocnic. V letech 1981, 1986 a 1992 bylo zpracování informací o hospitalizovaných stoprocentní, v mezidobích se pravidelně sledovaly jen vybrané obory. Od roku 1993 probíhá stoprocentní zpracování každoročně. Zpravodajskými jednotkami byla všechna lůžková zdravotnická zařízení - právní subjekty ( státní i nestátní ).

HLÁŠENÍ HOSPITALIZACE Z(MZ)3-12 (tiskopis NZIS 002 3 pro rok 1995) je součástí Programu statistických zjišťování rezortu zdravotnictví ČR, schváleného Českým statistickým úřadem v souladu s §13 zákona ČNR č. 278/92 Sb. o státní statistice (celý Program statistických zjišťování byl uveřejněn jako Opatření Českého statistického úřadu ve Sbírce zákonů 1993, částka 70). Znamená to, že od 1.1.1994 je HLÁŠENÍ HOSPITALIZACE pro všechna zdravotnická zařízení (státní i nestátní) pro statistiku hospitalizací po stránce obsahové povinné. Současně je toto hlášení zařazeno mezi povinná hlášení, která vyhláší Ministerstvo zdravotnictví ČR od 1.1.1994.

HLÁŠENÍ HOSPITALIZACE Z(MZ)3-12 (tiskopis NZIS 002 2) nahrazuje formuláře:

- Záznam hospitalizace ( tiskopis SEVT 14 023 0)
- Záznam hospitalizace a Speciální záznam hospitalizace pro operační obory (tiskopis SEVT 14 048 0)
- Záznam hospitalizace a Speciální záznam hospitalizace pro psychiatrii (tiskopis SEVT 14 769 1).

Pro jeho vyplňování platí od 1.1.1994 metodika NZIS č.48. Zároveň byla zrušena metodika NZIS č.38, týkající se vyplňování Záznamu hospitalizace.

Za jeden případ hospitalizace se v této statistice považuje každé ukončení hospitalizace na jednom oddělení, ať již byla ukončena propuštěním nebo úmrtím, či přeložením na jiné oddělení nemocnice. Sledují se případy hospitalizovaných osob včetně narozených, kteří jsou zahrnuti ve věkové skupině „0“ V roce 1995 byli do souboru započítáni všichni hospitalizovaní pacienti ošetření na území ČR (vč.cizinců a bezdomovců), jejichž pobyt v nemocnici byl ukončen ve sledovaném roce bez ohledu na to, ve kterém roce začal.

Letalitou v tabulkách se rozumí počet zemřelých v nemocnicích na 1 000 hospitalizovaných na příslušnou diagnózu nebo skupinu diagnóz.

V počtu ošetrovacích dnů je započítána celková doba hospitalizace, i když její počátek je dřívější než sledovaný rok.

Pro přepočty na obyvatelstvo byly použity definitivní počty obyvatel za rok 1995.

Praha 1997

## 1. Hospitalizování v ČR v roce 1995

V roce 1995 byly v ČR hospitalizovány více než 2 milióny osob. Muži se na případech hospitalizace podíleli jen 42 %, neboť u žen jsou do hospitalizace započítány i porody a potraty. Pokud porody a lékařské potraty (dg O04 a O80-O84) odečteme, činil by počet hospitalizovaných mužů 45 % a žen 55 %.

V ČR připadá na 1 000 obyvatel průměrně 207,3 hospitalizací.

Počet ošetrovacích dnů činil více než 20,3 miliónu a tedy průměrná ošetrovací doba byla v ČR 9,5 dne.

Přes 67 % pacientů bylo hospitalizováno na čtyřech základních odděleních nemocnic. To znamená, že na interních odděleních bylo hospitalizováno 20,4 % pacientů, na chirurgických 19,6 %, na ženských odděleních (vč. porodů) 15,1 % a na dětských odděleních 12 % ze všech hospitalizovaných.

Nejdelší průměrná ošetrovací doba byla na geriatrických odděleních, kde činila 34,8 dne, na psychiatrických odděleních 26,3 dne a revmatologických 20,9 dne.

Velké procento dětí do 14 let je hospitalizováno vedle dětských oddělení na foniatrických, kde tvoří téměř 82 % všech pacientů, infekčních (36 %), ORL (40 %). Naopak pacienti starší 65 let jsou nejčastěji hospitalizováni na odděleních geriatrických, kde tvoří 81 % všech případů, na interních odděleních (57 %) a na odděleních očních (57 %).

U třiačtyřiceti diagnóz byla četnost výskytu vyšší než 100 případů na 100 000 obyvatel. Tyto nemoci lze rozdělit do čtyř skupin :

Základní diagnóza	Počet hospitalizovaných			Prům. věk	Prům. ošetř. doba	Hospit. letalita
	muži	ženy	na 100 tis.obyv.			
<b>1) nemoci dětského věku</b>						
J04 Ak. zánět hrtanu a průdušnice	7 764	4 335	117	6,2	5,1	0,2
J20 Akutní zánět průdušek	8 499	6 155	142	13,7	9,1	6,9
J35 Chr.nem.mandlí a adenoid.tkáně	22 755	20 875	422	9,2	2,9	0,0
<b>2) ženské nemoci</b>						
D25 Leiomyom dělohy	-	15 472	150	45,9	9,6	0,5
N92 Nadměr., častá a nepr. menstr.	-	17 424	169	41,6	2,9	-
N95 Menopauzá. a j.perim. poruchy	-	11 202	108	54,9	3,0	0,3
O20 Krvácení v časném těhotenství	-	10 990	106	24,9	10,1	-
O04 Lékařský potrat	-	19 667	190	28,4	1,8	-
O80 Spont. porod jediného dítěte	-	76 465	740	24,9	6,9	-

Základní diagnóza	Počet hospitalizovaných			Prům. věk	Prům. ošetř. doba	Hospital. letalita
	muži	ženy	na 100 tis.obyv.			
<b>3) nemoci osob mladšího věku (do 60 let)</b>						
C50 Zhubný novotvar prsu	135	13 167	129	59,9	13,9	79,6
E10 Diabet.mel.závislý na insulinu	7 269	8 156	149	59,8	16,3	45,5
G40 Epilepsie - padoucnice	7 057	5 139	118	27,5	7,6	2,5
I10 Esenciální (prim.) hypertenze	5 361	7 722	127	58,3	9,3	10,1
I80 Flebitis a tromboflebitis	4 555	6 354	106	58,1	12,3	12,7
I83 Žilní městky dolních končetin	4 984	12 601	170	50,9	12,1	2,6
J18 Pneumonie, původce NS	11 733	9 376	204	39,6	12,1	112,9
K30 Dyspepsie	4 703	7 226	115	45,8	7,7	10,3
K35 Akutní apendicitida	10 149	11 130	206	23,8	7,0	2,7
K40 Tříselná kýla	18 747	4 301	223	41,5	6,5	3,3
K80 Žlučové kameny -cholelithiasis	14 102	33 730	463	55,1	8,2	8,3
M23 Vnitř.poruchy kolenního kloubu	8 400	3 765	118	33,2	5,7	0,2
M51 Onemoc.j. meziobratl. plotének	8 964	8 824	172	47,2	13,3	0,4
M54 Dorzalgie	10 965	16 501	266	51,7	13,0	1,1
N20 Kámen ledviny a močovodu	9 282	7 252	160	52,0	7,0	1,1
R10 Břišní a pánevní bolest	9 462	15 546	242	29,1	5,3	5,4
S06 Nitrolební poranění	23 915	12 012	348	30,8	5,7	20,1
S82 Zlomenina bérce, vč. kotníku	9 510	7 008	160	41,6	12,2	3,9

**4) nemoci osob staršího věku (nad 60 let)**

C34 ZN průdušky - bronchu a plíce	13 440	3 556	165	61,7	14,7	183,7
E11 Diabet.mel.nezávisl.na insulinu	4 958	7 606	122	66,7	13,7	30,0
H25 Senilní katarakta	10 596	18 995	286	72,3	6,2	0,3
H40 Glaukom	3 731	6 902	103	62,2	6,4	0,3
I20 Angina pectoris	12 984	10 800	230	64,1	8,8	14,4
I21 Akutní infarkt myokardu	15 593	10 351	251	66,2	12,7	136,9
I25 Chronická isch.choroba srdeční	35 944	38 751	723	70,4	11,6	70,7
I50 Selhání srdce	4 929	5 428	100	73,0	12,2	164,9
I63 Mozkový infarkt	6 238	6 222	121	69,0	16,0	168,4
I64 Cév. příhoda mozková neurčená	10 915	12 067	222	72,0	14,8	204,5
I67 Jiná cévní onemocnění mozku	4 049	6 416	101	74,1	16,2	117,4
I70 Ateroskleróza	16 130	11 826	271	70,0	15,9	106,2
J44 J.chron.obstrukč.plicní nemoc	9 642	6 642	158	60,9	14,9	45,8
M16 Artróza kyčelního kloubu	4 461	9 000	130	63,4	15,5	2,3
N40 Zbytňní prostaty	13 305	-	129	70,0	11,1	6,8
S72 Zlomenina kosti stehenní	6 707	11 746	179	65,6	20,3	89,4

V přepočtu na obyvatele příslušného regionu bylo v roce 1995 nejvíce ošetřených osob z regionu Severočeského (224 na 1 000 obyvatel) a dále z Jihomoravského (212). Nejnižší hospitalizovanost byla u osob s bydlištěm v hlavním městě Praze - jen 183 na 1 000 obyvatel.

Mezi hospitalizované pacienty v ČR jsou zahrnuti i cizinci, bezdomovci a 3 140 osob, u nichž nebylo bydliště uvedeno. Z celkového počtu 6 538 cizinců byla převážná část (26 %) hospitalizována v Praze a 22 % v Severomoravském regionu. Bezdomovců bylo ošetřeno 30 197, z toho nejvíce v Severomoravském regionu (68 % z jejich celkového počtu) a 15 % v Severočeském regionu. Osob s neudaným bydlištěm bylo též hospitalizováno nejvíce v Severomoravském regionu 79 % a dále v regionu Západočeském - 10 %.

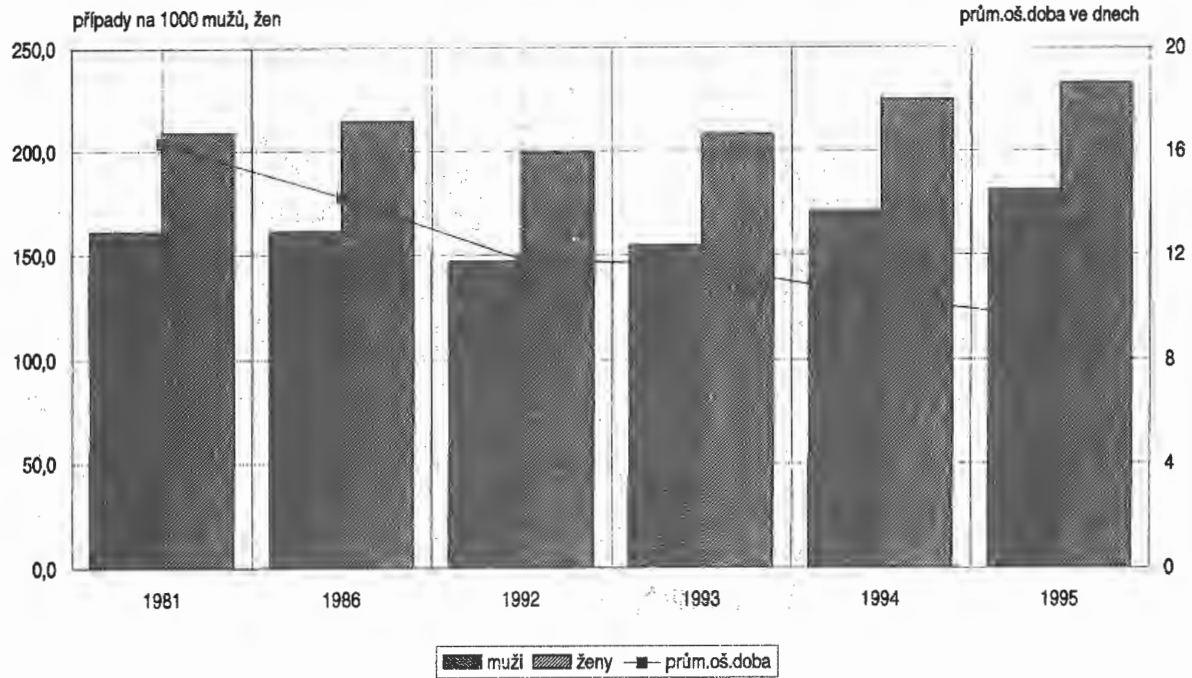
V roce 1995 se oproti minulému roku opět zvýšila hospitalizovanost na 1 000 osob - u mužů ze 170,6 na 180,7 a u žen z 224,7 na 232,6.

Přestože hospitalizovanost jak u mužů tak i u žen v devadesátých letech stále vzrůstá, a je dokonce vyšší než v letech osmdesátých, průměrná ošetrovací doba naopak znovu poklesla, a to ze 16,3 dne v roce 1981 a 10,3 v roce 1994 na nyníjších 9,5 dne.

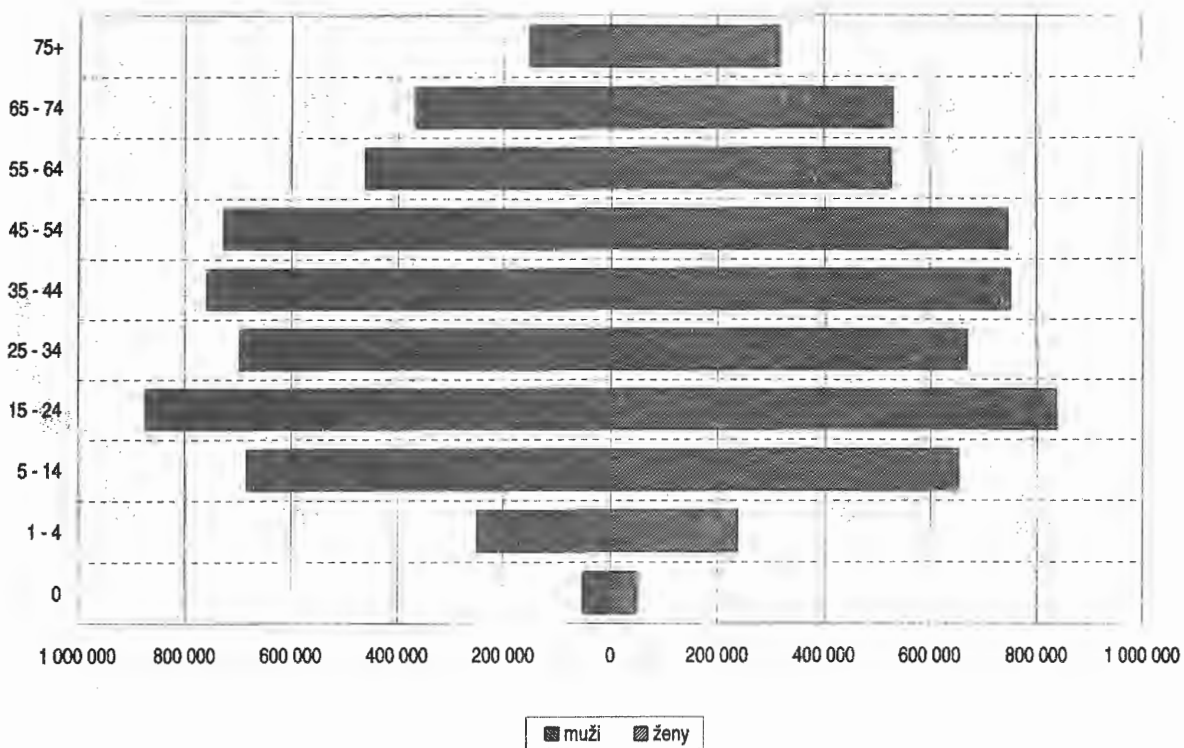
Praha 1997



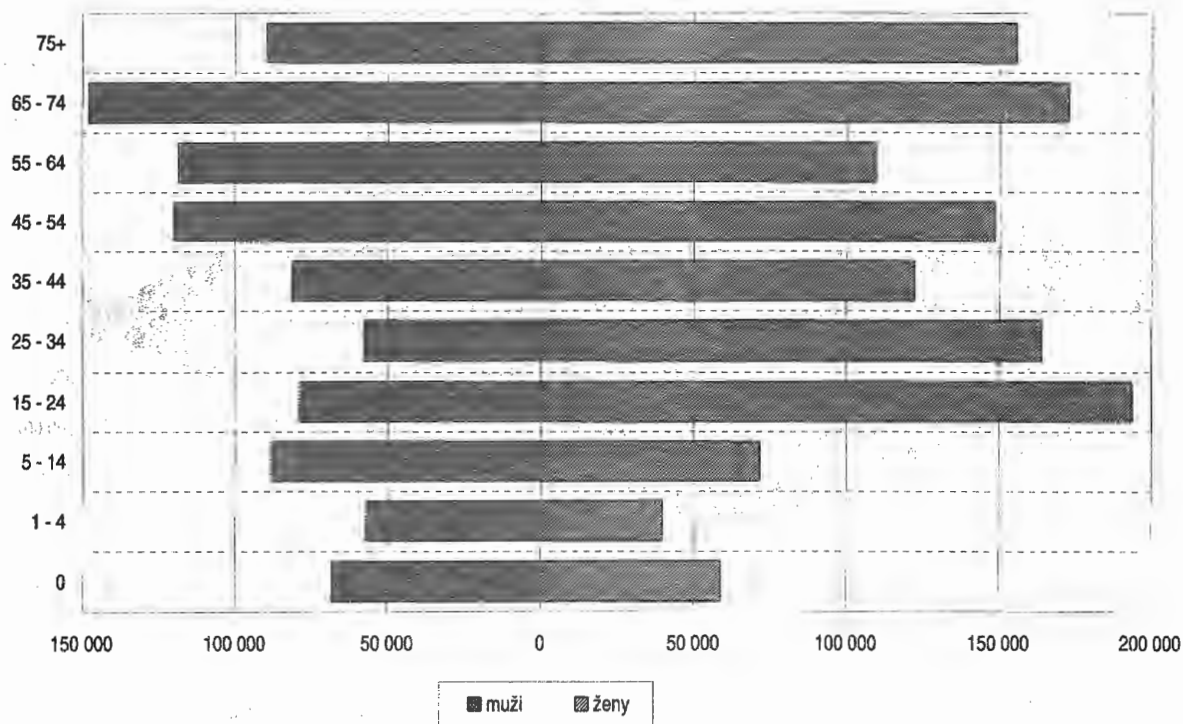
## 2.1 Vývoj hospitalizovanosti a průměrné ošetrovací doby v letech 1981 - 1995



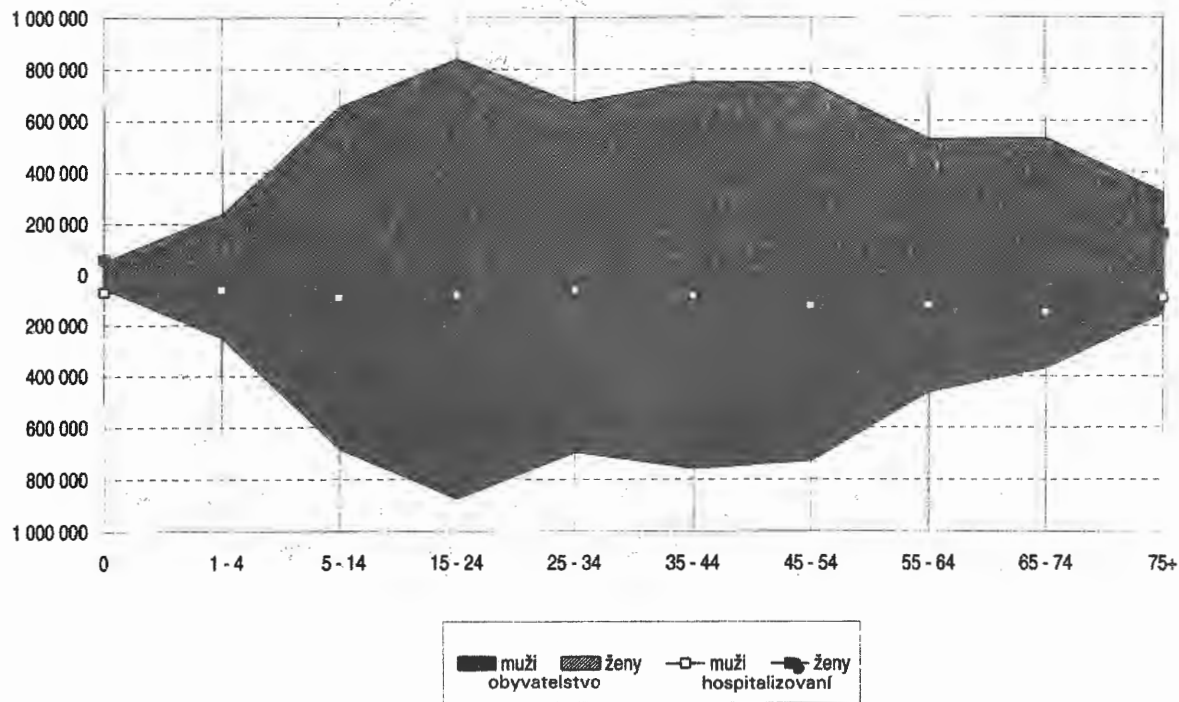
## 2.2 Věkové složení obyvatelstva v roce 1995



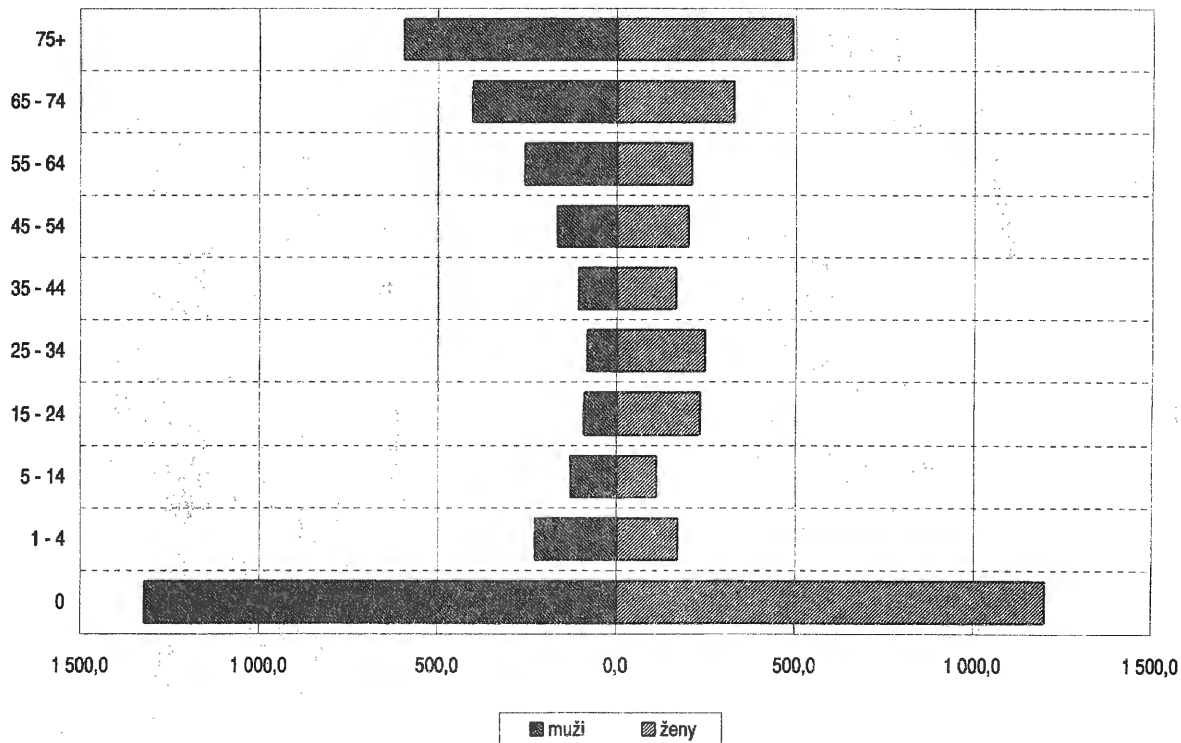
### 2.3 Věkové složení hospitalizovaných v roce 1995



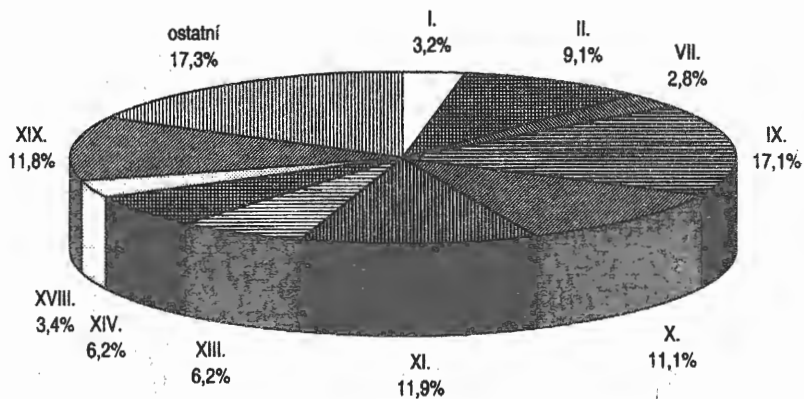
## 2.4 Věkové složení obyvatelstva a hospitalizovaných v roce 1995



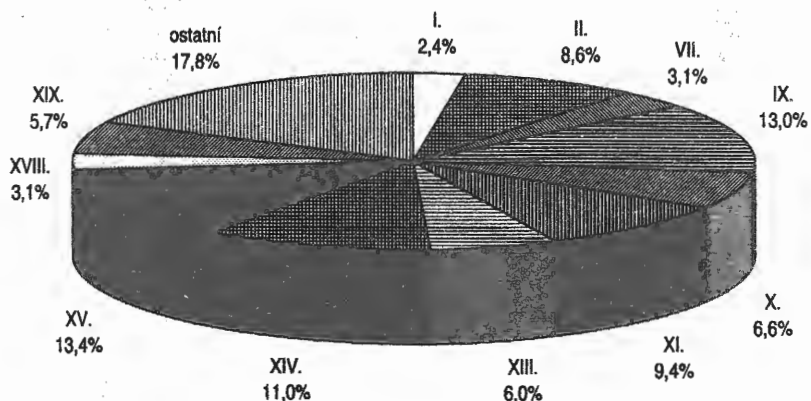
## 2.5 Počet hospitalizovaných v roce 1995 na 1000 obyvatel



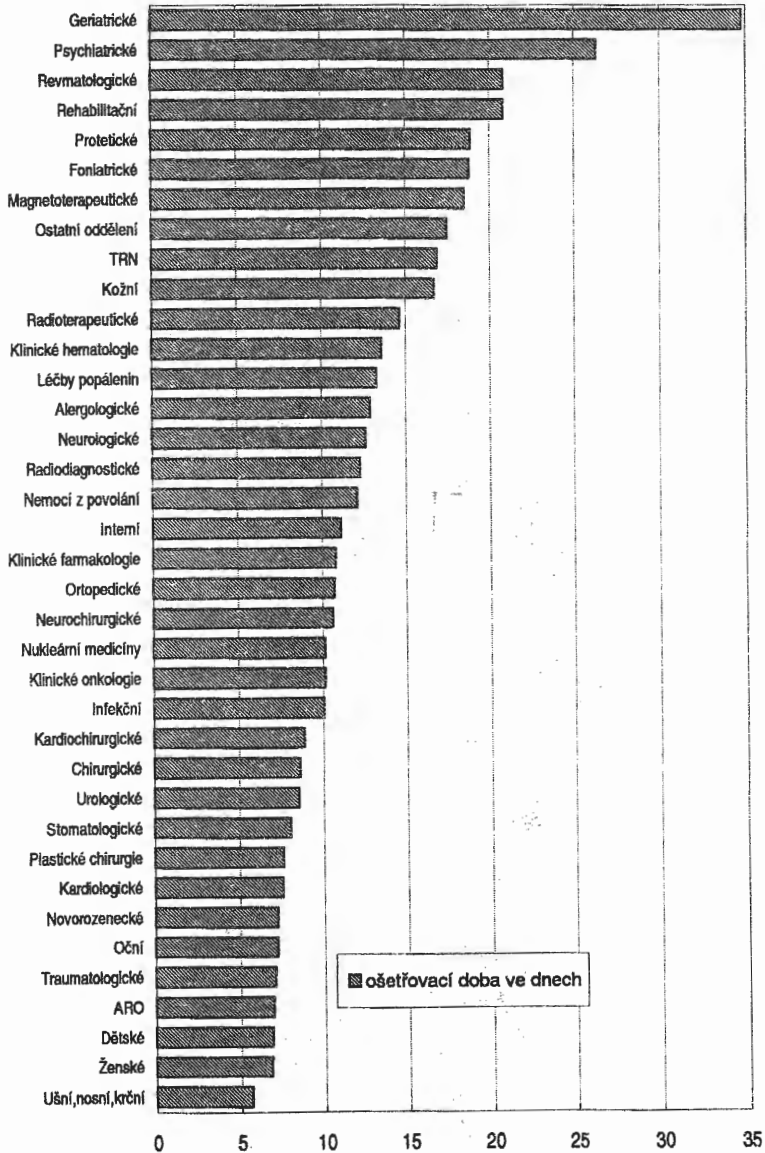
### 2.6 Struktura hospitalizovaných podle kapitol MKN-10 - muži



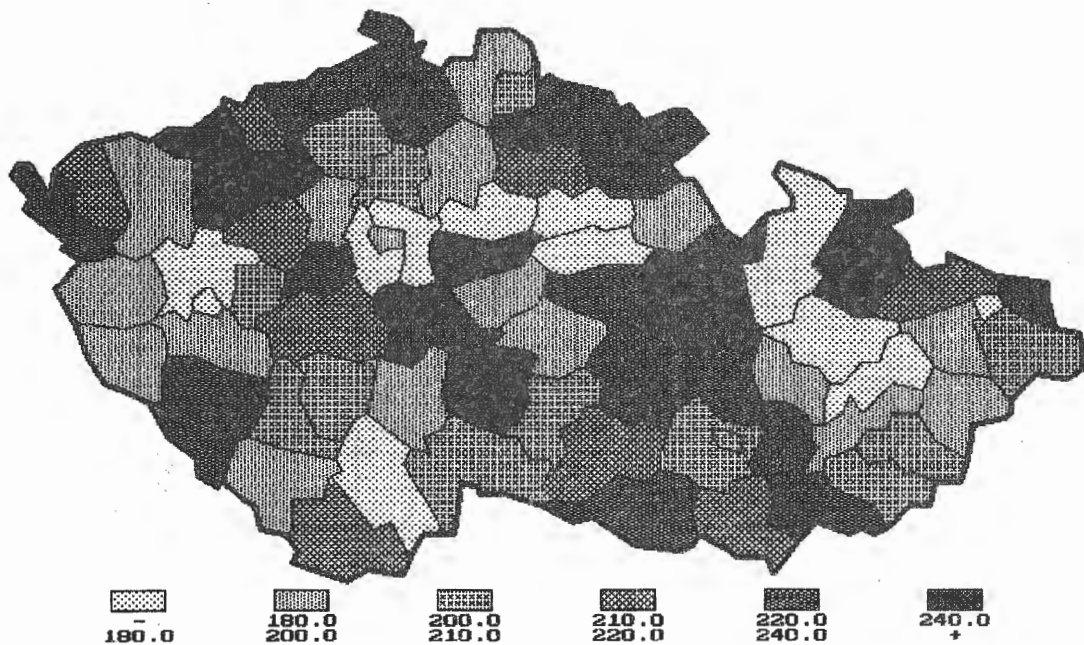
### 2.7 Struktura hospitalizovaných podle kapitol MKN-10 - ženy



## 2.8 Průměrná ošetrovací doba podle oddělení



## 2.9 Hospitalizovaní podle okresu bydliště na 1000 obyvatel





## 2.10 Okresy České republiky



## 3.1 Slovní označení kapitol MKN-10 použitých při zpracování hospitalizace

1/2

Kapitola MKN-10	Název kapitoly
I.	Některé infekční a parazitární nemoci <i>Certain infectious and parasitic diseases</i>
II.	Novotvary <i>Neoplasms</i>
III.	Nemoci krve, krvetvorných orgánů a některé poruchy týkající se mechanismu imunity <i>Diseases of the blood and blood-forming organs and certain disorders involving the immune mechanism</i>
IV.	Nemoci endokrinní, výživy a přeměny látek <i>Endocrine, nutritional and metabolic diseases</i>
V.	Poruchy duševní a poruchy chování <i>Mental and behavioural disorders</i>
VI.	Nemoci nervové soustavy <i>Diseases of the nervous system</i>
VII.	Nemoci oka a očních adnex <i>Diseases of the eye and adnexa</i>
VIII.	Nemoci ucha a bradavkového výběžku <i>Diseases of the ear and mastoid process</i>
IX.	Nemoci oběhové soustavy <i>Diseases of the circulatory system</i>
X.	Nemoci dýchací soustavy <i>Diseases of the respiratory system</i>
XI.	Nemoci trávicí soustavy <i>Diseases of the digestive system</i>
XII.	Nemoci kůže a podkožního vaziva <i>Diseases of the skin and subcutaneous tissue</i>
XIII.	Nemoci svalové a kosterní soustavy a pojivové tkáně <i>Diseases of the musculoskeletal system and connective tissue</i>
XIV.	Nemoci močové a pohlavní soustavy <i>Diseases of the genitourinary system</i>
XV.	Těhotenství, porod a šestinedělí <i>Pregnancy, childbirth and the puerperium</i>
XVI.	Některé stavy vzniklé v perinatálním období <i>Certain conditions originating in the perinatal period</i>

## 3.1 Slovní označení kapitol MKN-10 použitých při zpracování hospitalizace

2/2

Kapitola MKN-10	Název kapitoly
XVII.	Vrozené vady, deformace a chromosomální abnormality <i>Congenital malformations, deformations and chromosomal abnormalities</i>
XVIII.	Příznaky, znaky a abnormální klinické a laboratorní nálezy nezařazené jinde <i>Symptoms, signs and abnormal clinical and laboratory findings, not elsewhere classified</i>
XIX.	Poranění, otravy a některé jiné následky vnějších příčin <i>Injury, poisoning and certain other consequences of external causes</i>
XXI.	Faktory ovlivňující zdravotní stav a kontakt se zdravotnickými službami <i>Factors influencing health status and contact with health services</i>

## 3.2 Hospitalizovaní podle kapitol MKN-10 a věkových skupin - muži

1/3

Kapitola MKN-10		Věková skupina											Celkem
		0	1 - 4	5 - 14	15 - 24	25 - 34	35 - 44	45 - 54	55 - 64	65 - 74	75 - 84	85+	
I.	a	1 599	4 440	6 126	4 950	2 167	2 068	2 329	1 745	1 903	1 041	299	28 667
	b	15 054	32 133	48 430	52 031	26 704	30 453	37 096	26 674	29 375	16 268	4 409	318 627
	c	9,41	7,24	7,91	10,51	12,32	14,73	15,93	15,29	15,44	15,63	14,75	11,11
II.	a	195	707	1 792	2 395	2 498	5 098	13 463	19 533	25 171	9 819	1 846	82 517
	b	1 945	7 161	16 435	22 840	23 424	56 887	172 861	249 340	324 089	129 179	24 836	1 028 997
	c	9,97	10,13	9,17	9,54	9,38	11,16	12,84	12,77	12,88	13,16	13,45	12,47
III.	a	203	369	655	284	189	327	416	448	675	460	132	4 158
	b	1 789	3 245	5 773	2 528	1 762	3 742	4 539	5 740	8 106	5 804	1 584	44 612
	c	8,81	8,79	8,81	8,90	9,32	11,44	10,91	12,81	12,01	12,62	12,00	10,73
IV.	a	184	285	844	817	569	1 186	2 582	2 909	4 093	1 762	323	15 554
	b	2 107	2 068	6 227	6 792	5 107	11 803	34 164	46 921	70 683	29 551	5 391	220 814
	c	11,45	7,26	7,38	8,31	8,98	9,95	13,23	16,13	17,27	16,77	16,69	14,20
V.	a	73	426	2 534	1 825	1 611	1 891	1 450	696	525	226	84	11 341
	b	693	4 358	49 137	29 199	27 374	37 504	30 124	14 572	10 338	4 763	1 737	209 799
	c	9,49	10,23	19,39	16,00	16,99	19,83	20,78	20,94	19,69	21,08	20,68	18,50
VI.	a	379	1 657	2 626	2 515	1 956	3 074	3 434	2 286	2 226	877	165	21 195
	b	4 770	15 045	25 067	22 138	17 915	28 334	37 054	27 616	29 297	11 921	2 170	221 327
	c	12,59	9,08	9,55	8,80	9,16	9,22	10,79	12,08	13,16	13,59	13,15	10,44
VII.	a	111	646	1 669	837	780	1 277	2 631	4 200	7 287	4 538	1 021	24 997
	b	674	5 288	23 617	6 043	5 778	9 114	17 917	28 955	49 061	30 685	7 204	184 336
	c	6,07	8,19	14,15	7,22	7,41	7,14	6,81	6,89	6,73	6,76	7,06	7,37

a = počet případů    b = počet ošetřovacích dnů    c = průměrná ošetřovací doba

### 3.2 Hospitalizovaný podle kapitol MKN-10 a věkových skupin - muži

2/3

Kapitola MKN-10		Věková skupina										Celkem	
		0	1 - 4	5 - 14	15 - 24	25 - 34	35 - 44	45 - 54	55 - 64	65 - 74	75 - 84		85+
VIII.	a	883	1 435	1 847	969	608	984	1 395	1 146	791	161	27	10 246
	b	8 485	11 927	12 061	9 086	5 585	8 936	13 471	11 513	7 887	2 079	408	91 438
	c	9,61	8,31	6,53	9,38	9,19	9,08	9,66	10,05	9,97	12,91	15,11	8,92
IX.	a	120	217	1 368	2 340	2 983	9 013	25 311	33 233	47 163	26 090	7 382	155 220
	b	755	1 154	7 410	17 005	23 458	79 407	244 019	359 669	570 314	348 941	107 185	1 759 317
	c	6,29	5,32	5,42	7,27	7,86	8,81	9,64	10,82	12,09	13,37	14,52	11,33
X.	a	5 847	24 908	23 393	8 775	3 947	4 639	6 371	6 827	9 247	5 229	1 609	100 792
	b	54 269	132 040	112 930	64 538	30 070	42 285	70 075	86 370	126 223	72 767	21 748	813 315
	c	9,28	5,30	4,83	7,35	7,62	9,12	11,00	12,65	13,65	13,92	13,52	8,07
XI.	a	2 350	5 061	9 941	9 317	8 538	14 300	18 717	14 829	15 891	7 018	1 641	107 603
	b	15 706	24 241	55 522	62 512	60 590	118 393	163 503	135 620	153 414	74 485	17 848	881 834
	c	6,68	4,79	5,59	6,71	7,10	8,28	8,74	9,15	9,65	10,61	10,88	8,20
XII.	a	389	894	1 498	2 687	1 850	1 970	2 229	1 525	1 680	783	221	15 726
	b	3 279	6 892	12 601	29 764	22 086	27 908	34 047	26 542	29 686	14 216	4 132	211 153
	c	8,43	7,71	8,41	11,08	11,94	14,17	15,27	17,40	17,67	18,16	18,70	13,43
XIII.	a	73	459	1 905	5 854	6 849	10 799	13 509	8 129	6 739	2 104	267	56 687
	b	820	3 539	17 139	44 864	59 136	110 868	151 936	101 127	94 307	31 993	4 318	620 047
	c	11,23	7,71	9,00	7,66	8,63	10,27	11,25	12,44	13,99	15,21	16,17	10,94
XIV.	a	1 041	2 924	4 601	3 956	3 094	4 688	6 997	8 518	13 050	6 072	1 121	56 062
	b	8 100	15 317	27 587	25 400	18 609	32 169	52 775	75 515	134 633	70 481	13 550	474 136
	c	7,78	5,24	6,00	6,42	6,01	6,86	7,54	8,87	10,32	11,61	12,09	8,46

a = počet případů    b = počet ošetrovacích dnů    c = průměrná ošetrovací doba

## 3.2 Hospitalizovaní podle kapitol MKN-10 a věkových skupin - muži

3/3

Kapitola MKN-10		Věková skupina										Celkem	
		0	1 - 4	5 - 14	15 - 24	25 - 34	35 - 44	45 - 54	55 - 64	65 - 74	75 - 84		85+
XVI.	a	10 658	34	16	-	-	-	-	-	-	-	-	10 708
	b	110 965	116	68	-	-	-	-	-	-	-	-	111 149
	c	10,41	3,41	4,25	-	-	-	-	-	-	-	-	10,38
XVII.	a	1 980	3 137	4 045	1 031	255	189	203	127	96	24	5	11 092
	b	19 450	22 987	31 198	9 847	2 179	1 667	1 627	1 084	920	313	57	91 329
	c	9,82	7,33	7,71	9,55	8,55	8,82	8,01	8,54	9,58	13,04	11,40	8,23
XVIII.	a	1 112	2 951	6 418	3 822	1 852	2 658	3 287	2 825	3 407	1 815	478	30 625
	b	7 784	16 155	33 685	20 939	9 857	15 645	23 755	23 291	30 102	17 195	4 838	203 246
	c	7,00	5,47	5,25	5,48	5,32	5,89	7,23	8,24	8,84	9,47	10,12	6,64
XIX.	a	839	5 217	14 603	24 090	15 945	15 176	13 297	7 523	6 069	3 091	1 148	106 998
	b	4 523	28 547	85 100	166 696	121 958	134 485	135 828	86 975	78 140	46 143	15 883	904 278
	c	5,39	5,47	5,83	6,92	7,65	8,86	10,21	11,56	12,88	14,93	13,84	8,45
XXI.	a	40 222	1 170	2 189	2 211	1 940	1 941	2 367	1 936	1 950	741	157	56 824
	b	240 665	5 838	12 456	13 795	10 950	13 471	20 208	16 457	20 627	9 635	2 039	366 141
	c	5,98	4,99	5,69	6,24	5,64	6,94	8,54	8,50	10,58	13,00	12,99	6,44
Celkem	a	68 258	56 937	88 070	78 675	57 631	81 278	119 988	118 435	147 963	71 851	17 926	907 012
	b	501 833	338 051	582 443	606 017	472 542	763 071	1 244 999	1 323 981	1 767 202	916 419	239 337	8 755 895
	c	7,35	5,94	6,61	7,70	8,20	9,39	10,38	11,18	11,94	12,75	13,35	9,65

a = počet případů b = počet ošetrovacích dnů c = průměrná ošetrovací doba

### 3.3 Hospitalizovaní podle kapitol MKN-10 a věkových skupin - ženy

1/3

Kapitola MKN-10		Věková skupina										Celkem	
		0	1 - 4	5 - 14	15 - 24	25 - 34	35 - 44	45 - 54	55 - 64	65 - 74	75 - 84		85+
I.	a	1 264	3 536	5 395	5 218	2 077	2 000	2 332	1 891	2 846	2 056	777	29 392
	b	11 749	25 387	44 213	51 299	22 968	24 176	31 291	26 929	43 176	31 984	11 382	324 554
	c	9,30	7,18	8,20	9,83	11,06	12,09	13,42	14,24	15,17	15,56	14,85	11,04
II.	a	156	647	1 461	3 658	4 741	14 967	25 934	17 986	22 867	10 791	2 749	105 957
	b	1 653	6 147	12 460	27 688	40 366	142 724	272 997	222 520	313 855	161 155	41 533	1 243 098
	c	10,60	9,50	8,53	7,57	8,51	9,54	10,53	12,37	13,73	14,93	15,11	11,73
III.	a	159	296	410	375	283	661	728	550	1 223	1 053	424	6 162
	b	1 441	2 429	3 667	3 172	2 379	5 954	7 772	6 965	16 601	15 198	6 452	72 030
	c	9,06	8,21	8,94	8,46	8,41	9,01	10,68	12,66	13,57	14,43	15,22	11,69
IV.	a	167	294	831	1 088	1 052	1 836	3 470	3 877	7 278	4 252	909	25 054
	b	2 363	2 707	6 964	9 304	7 957	15 367	35 297	48 743	105 872	70 464	15 456	320 494
	c	14,15	9,21	8,38	8,55	7,56	8,37	10,17	12,57	14,55	16,57	17,00	12,79
V.	a	35	317	1 522	2 216	1 573	2 137	2 181	1 107	1 187	628	255	13 158
	b	615	2 810	24 335	39 435	28 805	43 735	51 532	26 815	30 453	16 147	6 313	270 995
	c	17,57	8,86	15,99	17,80	18,31	20,47	23,63	24,22	25,66	25,71	24,76	20,60
VI.	a	308	1 248	2 304	2 725	2 060	3 218	4 142	2 253	2 993	1 650	442	23 343
	b	3 526	12 234	22 555	25 326	20 712	34 252	46 202	28 666	40 544	23 515	6 990	264 522
	c	11,45	9,80	9,79	9,29	10,05	10,64	11,15	12,72	13,55	14,25	15,81	11,33
VII.	a	115	615	1 552	762	620	1 314	2 930	5 201	12 522	10 148	2 743	38 522
	b	736	5 612	21 370	5 016	4 132	8 364	18 537	34 880	84 556	71 967	20 518	275 688
	c	6,40	9,13	13,77	6,58	6,66	6,37	6,33	6,71	6,75	7,09	7,48	7,16

a = počet případů    b = počet ošetřovacích dnů    c = průměrná ošetřovací doba

## 3.3 Hospitalizovaní podle kapitol MKN-10 a věkových skupin - ženy

2/3

Kapitola MKN-10		Věková skupina										Celkem	
		0	1 - 4	5 - 14	15 - 24	25 - 34	35 - 44	45 - 54	55 - 64	65 - 74	75 - 84	85+	
VIII.	a	587	1 048	1 332	782	599	1 115	1 579	1 171	1 109	348	34	9 704
	b	5 535	8 570	8 842	6 835	5 764	10 571	15 357	11 938	11 736	4 049	369	89 566
	c	9,43	8,18	6,64	8,74	9,62	9,48	9,73	10,19	10,58	11,64	10,85	9,23
IX.	a	63	175	1 006	1 764	3 620	7 750	15 791	20 788	48 907	42 675	17 403	159 942
	b	615	1 065	5 726	13 119	23 973	55 974	143 610	232 420	640 773	649 129	299 396	2 065 800
	c	9,76	6,09	5,69	7,44	6,62	7,22	9,09	11,18	13,10	15,21	17,20	12,92
X.	a	3 771	16 443	18 794	9 308	4 099	4 316	5 322	4 793	7 412	5 424	2 323	82 005
	b	34 237	85 744	92 629	64 221	29 907	36 650	55 573	58 347	102 072	79 207	31 760	670 347
	c	9,08	5,21	4,93	6,90	7,30	8,49	10,44	12,17	13,77	14,60	13,67	8,17
XI.	a	1 363	3 415	9 625	13 614	9 182	12 712	17 164	14 413	19 264	11 454	3 906	116 112
	b	10 277	17 287	55 967	80 857	56 037	87 218	133 558	128 875	199 101	132 708	44 309	946 194
	c	7,54	5,06	5,81	5,94	6,10	6,86	7,78	8,94	10,34	11,59	11,34	8,15
XII.	a	324	659	1 393	2 849	1 371	1 802	2 205	1 645	2 082	1 396	536	16 262
	b	2 745	5 200	12 917	30 380	14 482	22 535	31 665	26 766	37 560	26 855	11 015	222 120
	c	8,47	7,89	9,27	10,66	10,56	12,51	14,36	16,27	18,04	19,24	20,55	13,66
XIII.	a	32	369	1 978	5 064	4 592	11 918	18 297	10 282	14 827	5 805	961	74 125
	b	317	2 659	16 801	38 523	42 886	129 476	217 442	136 566	230 812	97 938	17 589	931 009
	c	9,91	7,21	8,49	7,61	9,34	10,86	11,88	13,28	15,57	16,87	18,30	12,56
XIV.	a	549	1 705	3 428	20 219	23 801	24 910	31 633	12 400	11 813	4 419	908	135 785
	b	5 156	13 089	27 658	121 236	125 470	133 749	149 630	84 492	108 319	49 687	11 062	829 548
	c	9,39	7,68	8,07	6,00	5,27	5,37	4,73	6,81	9,17	11,24	12,18	6,11

a = počet případů b = počet ošetrovacích dnů c = průměrná ošetrovací doba



### 3.3 Hospitalizovaní podle kapitol MKN-10 a věkových skupin - ženy

3/3

Kapitola MKN-10	Věková skupina											Celkem	
	0	1 - 4	5 - 14	15 - 24	25 - 34	35 - 44	45 - 54	55 - 64	65 - 74	75 - 84	85+		
XV.	a	-	-	47	83 917	67 122	13 315	502	-	-	-	-	164 903
	b	-	-	273	629 515	482 705	76 180	2 074	-	-	-	-	1 190 747
	c	-	-	5,81	7,50	7,19	5,72	4,13	-	-	-	-	7,22
XVI.	a	8 738	-	-	-	-	-	-	-	-	-	-	8 738
	b	92 811	-	-	-	-	-	-	-	-	-	-	92 811
	c	10,62	-	-	-	-	-	-	-	-	-	-	10,62
XVII.	a	1 367	1 464	2 701	1 257	387	314	307	159	130	50	11	8 147
	b	14 422	13 009	23 338	10 932	3 246	2 873	2 995	1 611	1 236	654	215	74 531
	c	10,55	8,89	8,64	8,70	8,39	9,15	9,76	10,13	9,51	13,08	19,55	9,15
XVIII.	a	968	2 537	7 399	6 554	2 596	3 078	3 523	2 921	4 420	2 848	1 036	37 880
	b	6 744	13 490	40 331	36 673	14 680	20 790	24 404	23 029	41 295	28 903	10 685	261 024
	c	6,97	5,32	5,45	5,60	5,65	6,75	6,93	7,88	9,34	10,15	10,31	6,89
XIX.	a	710	3 908	8 115	9 893	5 081	6 295	7 325	5 829	9 311	8 638	4 780	69 885
	b	3 722	17 992	45 001	58 378	32 737	48 884	69 960	73 498	148 357	164 028	91 679	754 236
	c	5,24	4,60	5,55	5,90	6,44	7,77	9,55	12,61	15,93	18,99	19,18	10,79
XXI.	a	38 171	1 222	2 110	22 359	28 793	8 365	2 875	1 997	2 312	1 188	344	109 736
	b	226 733	6 049	12 077	131 951	153 768	44 450	19 488	16 373	26 661	15 373	6 647	659 570
	c	5,94	4,95	5,72	5,90	5,34	5,31	6,78	8,20	11,53	12,94	19,32	6,01
Celkem	a	58 847	39 898	71 403	193 622	163 649	122 023	148 240	109 263	172 503	114 823	40 541	1 234 812
	b	425 397	241 480	477 124	1 383 860	1 112 974	943 922	1 329 384	1 189 433	2 182 979	1 638 961	633 370	11 558 884
	c	7,23	6,05	6,68	7,15	6,80	7,74	8,97	10,89	12,65	14,27	15,62	9,36

a = počet případů b = počet ošetrovacích dnů c = průměrná ošetrovací doba

## 3.4 Hospitalizovaní podle kapitol MKN-10 a věkových skupin - celkem

1/3

Kapitola MKN-10		Věková skupina										Celkem	
		0	1 - 4	5 - 14	15 - 24	25 - 34	35 - 44	45 - 54	55 - 64	65 - 74	75 - 84		85+
I.	a	2 863	7 976	11 521	10 168	4 244	4 068	4 661	3 636	4 749	3 097	1 076	58 059
	b	26 803	57 520	92 643	103 330	49 672	54 629	68 387	53 603	72 551	48 252	15 791	643 181
	c	9,36	7,21	8,04	10,16	11,70	13,43	14,67	14,74	15,28	15,58	14,68	11,08
II.	a	351	1 354	3 253	6 053	7 239	20 065	39 397	37 519	48 038	20 610	4 595	188 474
	b	3 598	13 308	28 895	50 528	63 790	199 611	445 858	471 860	637 944	290 334	66 369	2 272 095
	c	10,25	9,83	8,88	8,35	8,81	9,95	11,32	12,58	13,28	14,09	14,44	12,06
III.	a	362	665	1 065	659	472	988	1 144	998	1 898	1 513	556	10 320
	b	3 230	5 674	9 440	5 700	4 141	9 696	12 311	12 705	24 707	21 002	8 036	116 642
	c	8,92	8,53	8,86	8,65	8,77	9,81	10,76	12,73	13,02	13,88	14,45	11,30
IV.	a	351	579	1 675	1 905	1 621	3 022	6 052	6 786	11 371	6 014	1 232	40 608
	b	4 470	4 775	13 191	16 096	13 064	27 170	69 461	95 664	176 555	100 015	20 847	541 308
	c	12,74	8,25	7,88	8,45	8,06	8,99	11,48	14,10	15,53	16,63	16,92	13,33
V.	a	108	743	4 056	4 041	3 184	4 028	3 631	1 803	1 712	854	339	24 499
	b	1 308	7 188	73 472	68 634	56 179	81 239	81 656	41 387	40 791	20 910	8 050	480 794
	c	12,11	9,65	18,11	16,98	17,64	20,17	22,49	22,95	23,83	24,48	23,75	19,63
VI.	a	687	2 905	4 930	5 240	4 016	6 292	7 576	4 539	5 219	2 527	607	44 538
	b	8 296	27 279	47 622	47 464	38 627	62 586	83 256	56 282	69 841	35 436	9 160	485 849
	c	12,08	9,39	9,66	9,06	9,62	9,95	10,99	12,40	13,38	14,02	15,09	10,91
VII.	a	226	1 261	3 221	1 599	1 400	2 591	5 561	9 401	19 809	14 686	3 764	63 519
	b	1 410	10 900	44 987	11 059	9 910	17 478	36 454	63 835	133 617	102 652	27 722	460 024
	c	6,24	8,64	13,97	6,92	7,08	6,75	6,56	6,79	6,75	6,99	7,37	7,24

a = počet případů b = počet ošetřovacích dnů c = průměrná ošetřovací doba

### 3.4 Hospitalizovaní podle kapitol MKN-10 a věkových skupin - celkem

2/3

Kapitola MKN-10		Věková skupina											Celkem
		0	1 - 4	5 - 14	15 - 24	25 - 34	35 - 44	45 - 54	55 - 64	65 - 74	75 - 84	85+	
VIII.	a	1 470	2 483	3 179	1 751	1 207	2 099	2 974	2 317	1 900	509	61	19 950
	b	14 020	20 497	20 903	15 921	11 349	19 507	28 828	23 451	19 623	6 128	777	181 004
	c	9,54	8,25	6,58	9,09	9,40	9,29	9,69	10,12	10,33	12,04	12,74	9,07
IX.	a	183	392	2 374	4 104	6 603	16 763	41 102	54 021	96 070	68 765	24 785	315 162
	b	1 370	2 219	13 136	30 124	47 431	135 381	387 629	592 089	1 211 087	998 070	406 581	3 825 117
	c	7,49	5,66	5,53	7,34	7,18	8,08	9,43	10,96	12,61	14,51	16,40	12,14
X.	a	9 618	41 351	42 187	18 083	8 046	8 955	11 693	11 620	16 659	10 653	3 932	182 797
	b	88 506	217 784	205 559	128 759	59 977	78 935	125 648	144 717	228 295	151 974	53 508	1 483 662
	c	9,20	5,27	4,87	7,12	7,45	8,81	10,75	12,45	13,70	14,27	13,61	8,12
XI.	a	3 713	8 476	19 566	22 931	17 720	27 012	35 881	29 242	35 155	18 472	5 547	223 715
	b	25 983	41 528	111 489	143 369	116 627	205 611	297 061	264 495	352 515	207 193	62 157	1 828 028
	c	7,00	4,90	5,70	6,25	6,58	7,61	8,28	9,05	10,03	11,22	11,21	8,17
XII.	a	713	1 553	2 891	5 536	3 221	3 772	4 434	3 170	3 762	2 179	757	31 988
	b	6 024	12 092	25 518	60 144	36 568	50 443	65 712	53 308	67 246	41 071	15 147	433 273
	c	8,45	7,79	8,83	10,86	11,35	13,37	14,82	16,82	17,88	18,85	20,01	13,54
XIII.	a	105	828	3 883	10 918	11 441	22 717	31 806	18 411	21 566	7 909	1 228	130 812
	b	1 137	6 198	33 940	83 387	102 022	240 344	369 378	237 693	325 119	129 931	21 907	1 551 056
	c	10,83	7,49	8,74	7,64	8,92	10,58	11,61	12,91	15,08	16,43	17,84	11,86
XIV.	a	1 590	4 629	8 029	24 175	26 895	29 598	38 630	20 918	24 863	10 491	2 029	191 847
	b	13 256	28 406	55 245	146 636	144 079	165 918	202 405	160 007	242 952	120 168	24 612	1 303 684
	c	8,34	6,14	6,88	6,07	5,36	5,61	5,24	7,65	9,77	11,45	12,13	6,80

a = počet případů    b = počet ošetrovacích dnů    c = průměrná ošetrovací doba

## 3.4 Hospitalizovaní podle kapitol MKN-10 a věkových skupin - celkem

3/3

Kapitola MKN-10	Věková skupina											Celkem	
	0	1 - 4	5 - 14	15 - 24	25 - 34	35 - 44	45 - 54	55 - 64	65 - 74	75 - 84	85+		
XV.	a	-	-	47	83 917	67 122	13 315	502	-	-	-	-	164 903
	b	-	-	273	629 515	482 705	76 180	2 074	-	-	-	-	1 190 747
	c	-	-	5,81	7,50	7,19	5,72	4,13	-	-	-	-	7,22
XVI.	a	19 396	34	16	-	-	-	-	-	-	-	-	19 446
	b	203 776	116	68	-	-	-	-	-	-	-	-	203 960
	c	10,51	3,41	4,25	-	-	-	-	-	-	-	-	10,49
XVII.	a	3 347	4 601	6 746	2 288	642	503	510	286	226	74	16	19 239
	b	33 872	35 996	54 536	20 779	5 425	4 540	4 622	2 695	2 156	967	272	165 860
	c	10,12	7,82	8,08	9,08	8,45	9,03	9,06	9,42	9,54	13,07	17,00	8,62
XVIII.	a	2 080	5 488	13 817	10 376	4 448	5 736	6 810	5 746	7 827	4 663	1 514	68 505
	b	14 528	29 645	74 016	57 612	24 537	36 435	48 159	46 320	71 397	46 098	15 523	464 270
	c	6,98	5,40	5,36	5,55	5,52	6,35	7,07	8,06	9,12	9,89	10,25	6,78
XIX.	a	1 549	9 125	22 718	33 983	21 026	21 471	20 622	13 352	15 380	11 729	5 928	176 883
	b	8 245	46 539	130 101	225 074	154 695	183 369	205 788	160 473	226 497	210 171	107 562	1 658 514
	c	5,32	5,10	5,73	6,62	7,36	8,54	9,98	12,02	14,73	17,92	18,14	9,38
XXI.	a	78 393	2 392	4 299	24 570	30 733	10 306	5 242	3 933	4 262	1 929	501	166 560
	b	467 398	11 887	24 533	145 746	164 718	57 921	39 696	32 830	47 288	25 008	8 686	1 025 711
	c	5,96	4,97	5,71	5,93	5,36	5,62	7,57	8,35	11,10	12,96	17,34	6,16
Celkem	a	127 105	96 835	159 473	272 297	221 280	203 301	268 228	227 698	320 466	186 674	58 467	2 141 824
	b	927 230	579 531	1 059 567	1 989 877	1 585 516	1 706 993	2 574 383	2 513 414	3 950 181	2 555 380	872 707	20 314 779
	c	7,29	5,98	6,64	7,31	7,17	8,40	9,60	11,04	12,33	13,69	14,93	9,48

a = počet případů b = počet ošetrovacích dnů c = průměrná ošetrovací doba

## 3.5 Hospitalizovaní podle oddělení

Oddělení	Počet		Průměrná ošetř. doba	Počet případů ve věkových skupinách		Počet případů ve věkových skupinách v %	
	případů	ošetřovacích dnů		0 - 14	65 +	0 - 14	65 +
Interní	437 801	4 883 961	11,16	1 183	247 812	0,27	56,60
Kardiologické	1 983	14 983	7,56	115	918	5,80	46,29
Revmatologické	1 626	33 894	20,85	-	641	-	39,42
Klinické farmakologie	672	7 279	10,83	1	264	0,15	39,29
Geriatrické	12 659	440 405	34,79	6	10 227	0,05	80,79
Infekční	52 610	530 928	10,09	18 829	6 201	35,79	11,79
Alergologické	904	11 676	12,92	53	120	5,86	13,27
TRN	43 837	741 064	16,90	117	19 804	0,27	45,18
Neurologické	85 286	1 076 513	12,62	4 280	20 981	5,02	24,60
Psychiatrické	14 966	393 865	26,32	1 484	1 834	9,92	12,25
Nemoci z povolání	3 138	38 028	12,12	6	492	0,19	15,68
Dětské	258 171	1 783 104	6,91	207 837	125	80,50	0,05
Magnetoterapeutické	183	3 390	18,52	2	79	1,09	43,17
Ženské	322 998	2 214 109	6,85	13 212	11 857	4,09	3,67
Novorozenecké	22 719	164 704	7,25	21 536	2	94,79	0,01
Chirurgické	420 920	3 634 762	8,64	49 909	109 473	11,86	26,01
Neurochirurgické	13 046	138 897	10,65	574	1 789	4,40	13,71
Plastické chirurgie	8 384	63 897	7,62	2 402	964	28,65	11,50
Kardiochirurgické	6 476	57 683	8,91	863	1 341	13,33	20,71
Traumatologické	9 300	65 857	7,08	252	1 899	2,71	20,42
ARO	19 655	137 351	6,99	1 040	6 574	5,29	33,45
Ortopedické	78 348	842 952	10,76	5 952	18 269	7,60	23,32
Urologické	64 448	551 818	8,56	3 020	27 167	4,69	42,15
Ušní,nosní,krční	101 465	575 514	5,67	40 626	8 863	40,04	8,74
Foniatrické	931	17 517	18,82	760	21	81,63	2,26
Oční	69 253	501 370	7,24	5 178	39 751	7,48	57,40
Stomatologické	8 870	71 391	8,05	785	1 213	8,85	13,68
Kožní	29 882	499 939	16,73	1 486	10 315	4,97	34,52
Klinické onkologie	8 447	85 958	10,18	1 153	1 754	13,65	20,76
Radioterapeutické	22 831	335 221	14,68	9	7 477	0,04	32,75
Klinické hematologie	1 814	24 726	13,63	3	392	0,17	21,61
Radiodiagnostické	660	8 123	12,31	11	114	1,67	17,27
Protetické	458	8 646	18,88	70	160	15,28	34,93
Rehabilitační	13 957	290 828	20,84	36	4 307	0,26	30,86
Nukleární medicíny	2 104	21 414	10,18	2	736	0,10	34,98
Léčby popálenin	2 265	30 093	13,29	604	260	26,67	11,48
Ostatní oddělení	2 375	41 535	17,49	17	1 411	0,72	59,41
<b>Celkem</b>	<b>2 145 442</b>	<b>20 343 395</b>	<b>9,48</b>	<b>383 413</b>	<b>565 607</b>	<b>17,87</b>	<b>26,36</b>

### 3.6 Hospitalizovaní podle kapitol MKN-10 a skupin diagnóz (bez cizinců)

Počet obyvatel: 10 330 759

1/11

Skupina diagnóz / kapitola MKN-10	Počet hospitalizovaných			Prům. věk	Počet ošetřovacích dnů			Ošetřovací doba			Počet zemřelých		
	muži	ženy	na 100 tis.obyv.		muži	ženy	na 1 000 obyv.	prům- měr	mo- dus	me- dián	absol- utně	leta- lita	
<b>Některé infekční a parazitární nemoci</b>													
01	Diarrhoea a gastroenteritida inf.pův.	3 846	3 971	76	21,5	24 135	25 064	4,8	6,3	4	5	34	4,3
02	Jiné střevní infekční nemoci	5 573	5 879	111	23,0	44 174	47 163	8,8	8,0	5	7	32	2,8
03	TBC dýchacího ústrojí	1 150	631	17	56,3	41 055	20 031	5,9	34,3	2	25	76	42,7
04	Jiná TBC	137	260	4	57,1	2 913	6 672	0,9	24,1	4	15	11	27,7
05	Některé zoonotické bakteriál.nem.	173	120	3	44,8	2 525	1 757	0,4	14,6	14	13	-	-
06	Spála	1 904	1 588	34	8,1	10 865	9 384	2,0	5,8	5	5	-	-
07	Jiné bakteriální nemoci	2 483	3 115	54	55,6	35 320	47 630	8,0	14,8	10	11	332	59,3
08	Syfilis	204	252	4	34,7	3 058	4 288	0,7	16,1	20	14	1	2,2
09	Gonokoková infekce	188	164	3	23,3	1 572	1 603	0,3	9,0	6	8	-	-
10	Ost.inf.přenáš.převážž.sex.způsobem	229	422	6	26,9	1 214	1 605	0,3	4,3	1	2	-	-
11	J.nem.spirochét.,chlamydy.,ricketts.	1 168	1 961	30	39,5	17 071	28 397	4,4	14,5	14	14	1	0,3
12	Virová encefalitida	781	555	13	34,2	10 922	8 715	1,9	14,7	14	14	8	6,0
13	Ostatní virové infekce CNS	443	316	7	27,1	4 976	3 527	0,8	11,2	1	11	4	5,3
14	Vir.a vir.hemorag.horeč.přenáš.člen.	4	5	0	37,4	39	39	0,0	8,7	1	10	-	-
15	Varicella,spalničky a zarděnky	468	300	7	10,3	3 810	2 190	0,6	7,8	6	7	2	2,6
16	Pásový opar	792	1 363	21	61,7	9 278	18 116	2,7	12,7	7	11	8	3,7
17	Ost.vir.inf.-postiž.kůže,sliznice	790	924	17	18,0	5 193	5 795	1,1	6,4	2	5	2	1,2
18	Virová hepatitida	2 209	1 828	39	36,8	36 729	31 369	6,6	16,9	1	14	28	6,9
19	Onem.vir.lid.imunodeficiency-HIV	8	14	0	34,4	66	204	0,0	12,3	6	7	2	90,9
20	Epidemický zánět průšnic	504	195	7	13,4	4 858	1 899	0,7	9,7	13	9	-	-
21	Infekční mononukleóza	2 118	1 964	40	15,6	25 007	22 431	4,6	11,6	9	10	-	-
22	Ostatní virové nemoci	1 114	1 039	21	18,4	7 684	7 537	1,5	7,1	4	6	9	4,2
23	Mykózy	526	490	10	42,7	7 437	6 731	1,4	13,9	7	12	6	5,9
24	Protozoární nemoci	425	807	12	22,3	6 470	11 487	1,7	14,6	21	14	-	-
25	Helmintózy	196	278	5	20,5	1 473	2 323	0,4	8,0	4	7	-	-

### 3.6 Hospitalizovaní podle kapitol MKN-10 a skupin diagnóz (bez cizinců)

Počet obyvatel: 10 330 759

2/11

Skupina diagnóz / kapitola MKN-10	Počet hospitalizovaných			Prům. věk	Počet ošetrovacích dnů			Ošetrovací doba			Počet zemřelých	
	muži	ženy	na 100 tis.obyv.		muži	ženy	na 1 000 obyv.	průměr	mo- dus	me- dián	abso- lutně	leta- lita
26 Závšivení, akarióza aj.napadení	1 035	815	18	29,3	8 303	6 999	1,5	8,3	4	6	2	1,1
27 Následky inf. a parazit. nem.	56	71	1	44,9	783	888	0,2	13,2	7	10	3	23,6
<b>I. Někř.infekční a parazitř.nemoci</b>	<b>28 524</b>	<b>29 327</b>	<b>560</b>	<b>29,6</b>	<b>316 930</b>	<b>323 824</b>	<b>62,0</b>	<b>11,1</b>	<b>5</b>	<b>8</b>	<b>561</b>	<b>9,7</b>

#### Novotvary

01 ZN rtu, dutiny ústní a hřtanu	3 091	976	39	56,3	49 593	13 927	6,1	15,6	7	9	322	79,2
02 ZN žaludku	2 889	2 362	51	66,8	36 398	31 453	6,6	12,9	1	10	1 103	210,1
03 ZN tlustého střeva	5 210	4 933	98	66,4	65 303	63 046	12,4	12,7	4	8	1 290	127,2
04 ZN rektosigm.sp., rekta, řiti, řit.kan.	6 718	4 604	110	65,5	90 741	63 990	15,0	13,7	4	9	1 217	107,5
05 Ostatní ZN trávicího ústrojí	4 435	3 764	79	65,0	60 024	54 517	11,1	14,0	1	10	2 277	277,7
06 ZN hřtanu	2 166	210	23	59,3	34 577	3 212	3,7	15,9	2	9	157	66,1
07 ZN průdušnice, průdušky a plíce	13 482	3 575	165	61,7	197 725	52 475	24,2	14,7	1	10	3 135	183,8
08 Ostatní ZN dýchacího ústrojí	541	394	9	57,2	7 613	5 727	1,3	14,3	1	9	122	130,5
09 ZN kosti a kloubní chrupavky	715	511	12	39,7	9 491	7 061	1,6	13,5	3	9	64	52,2
10 Zhoubný melanom kůže	1 272	1 104	23	57,8	12 965	12 876	2,5	10,9	4	7	204	85,9
11 Jiné ZN kůže	1 502	1 525	29	70,5	17 172	18 283	3,4	11,7	7	8	50	16,5
12 ZN prsu	135	13 167	129	59,9	1 868	182 646	17,9	13,9	7	9	1 059	79,6
13 ZN děložního hřdla	-	4 106	40	53,5	-	60 555	5,9	14,7	1	9	244	59,4
14 Ostatní ZN žen.pohlav.orgánů	-	12 717	123	59,5	-	152 387	14,8	12,0	4	8	834	65,6
15 ZN prostaty	5 742	-	56	71,7	77 181	-	7,5	13,4	7	9	569	99,1
16 Ostatní ZN muž.pohlav.orgánů	2 118	-	21	38,6	21 155	-	2,0	10,0	6	7	54	25,5
17 Leukémie	2 394	1 885	41	47,3	32 784	28 257	5,9	14,3	4	8	543	126,9
18 Ostatní zhoubné novotvary	20 617	14 338	338	57,4	237 667	183 432	40,8	12,0	2	8	2 939	84,1
19 Novotvary in situ	129	843	9	47,8	1 261	8 670	1,0	10,2	9	9	22	22,6
20 Nezhoubné novotvary	7 104	31 984	378	45,0	50 984	269 782	31,0	8,2	2	8	116	3,0
21 Novotvary nejřtř.n.nezn.chování	2 079	2 701	46	56,9	22 350	27 868	4,9	10,5	2	7	195	40,8
<b>II. Novotvary</b>	<b>82 339</b>	<b>105 699</b>	<b>1 820</b>	<b>57,0</b>	<b>1 026 852</b>	<b>1 240 164</b>	<b>219,4</b>	<b>12,1</b>	<b>2</b>	<b>8</b>	<b>16 516</b>	<b>87,8</b>

### 3.6 Hospitalizovaní podle kapitol MKN-10 a skupin diagnóz (bez cizinců)

Počet obyvatel: 10 330 759

3/11

Skupina diagnóz / kapitola MKN-10	Počet hospitalizovaných			Prům. věk	Počet ošetřovacích dnů			Ošetřovací doba			Počet zemřelých		
	muži	ženy	na 100 tis.obyv.		muži	ženy	na 1 000 obyv.	průměr	mo-dus	me-dían	abso-lutně	leta-lita	
<b>Nemoci krve, krve tvorných orgánů a některé poruchy týkající se mechanismu imunity</b>													
01	Anémie z nedostatku železa	1 114	2 327	33	54,6	12 368	27 930	3,9	11,7	7	9	42	12,2
02	Ostatní anémie	1 255	1 887	30	58,3	13 762	23 039	3,6	11,7	1	9	100	31,8
03	Vady koagul., purpura aj.n.krve, krtv.o.	1 416	1 348	27	31,4	14 507	13 167	2,7	10,0	1	7	49	17,7
04	Některé poruchy mechan.imunity	365	597	9	38,3	3 919	7 874	1,1	12,3	1	8	7	7,3
III.	N.krve,kr.org.a.n.por.mech.imun.	4 150	6 159	100	48,0	44 556	72 010	11,3	11,3	1	8	198	19,2

#### Nemoci endokrinní, výživy a přeměny látek

01	Poruchy štítné žlázy	801	5 785	64	51,7	7 796	50 970	5,7	8,9	7	7	33	5,0
02	Diabetes mellitus závislý na inzulinu	7 269	8 156	149	59,8	122 928	128 605	24,3	16,3	7	11	702	45,5
03	Ostatní diabetes mellitus	5 088	7 772	124	66,6	68 912	106 660	17,0	13,7	8	10	393	30,6
04	Podvýživa	112	161	3	38,4	1 317	2 289	0,3	13,2	7	8	40	146,5
05	Obezita	299	709	10	38,1	3 487	7 905	1,1	11,3	1	9	4	4,0
06	Por.metab.lipoprot.a j.lipidémie	134	99	2	40,4	1 127	975	0,2	9,0	4	8	-	-
07	Ost.nem.endokr.,výž.,přeměny lát.	1 808	2 337	40	30,4	14 963	22 801	3,7	9,1	1	6	148	35,7
IV.	Nem.endokr.,výž.a přem.látek	15 511	25 019	392	56,8	220 530	320 205	52,3	13,3	8	9	1 320	32,6

#### Poruchy duševní a poruchy chování

01	Por.duš.,por.chov.zp.uživ.alkoh.	2 356	1 185	34	38,9	30 033	16 486	4,5	13,1	1	4	20	5,6
02	P.duš.,p.chov.zp.už.j.psychoakt.lát.	275	232	5	28,7	3 040	2 827	0,6	11,6	1	5	2	3,9
03	Schizofrenie.,p.schizotyp.,p.s bludy	1 429	1 889	32	39,6	40 551	55 527	9,3	29,0	1	24	9	2,7
04	Afektivní poruchy	955	2 006	29	49,3	28 102	60 523	8,6	29,9	1	24	13	4,4
05	Neurot.,stresové.,somatoform.por.	1 849	3 867	55	37,7	23 225	57 190	7,8	14,1	1	8	3	0,5
06	Mentální retardace	409	281	7	14,8	6 350	4 396	1,0	15,6	4	8	2	2,9
07	P.ps.výv.a chov.,em.-z.děts.,dosp.	2 628	1 426	39	9,2	50 999	22 307	7,1	18,1	4	10	-	-
08	Ost.duš.poruchy a por.chování	1 403	2 254	35	48,7	27 279	51 575	7,6	21,6	1	13	154	42,1
V.	Poruchy duš.a poruchy chování	11 304	13 140	237	35,6	209 579	270 831	46,5	19,7	1	11	203	8,3



### 3.6 Hospitalizovaní podle kapitol MKN-10 a skupin diagnóz (bez cizinců)

Počet obyvatel: 10 330 759

4/11

Skupina diagnóz / kapitola MKN-10	Počet hospitalizovaných			Prům. věk	Počet ošetřovacích dnů			Ošetřovací doba			Počet zemřelých	
	muži	ženy	na 100 tis. obyv.		muži	ženy	na 1 000 obyv.	průměr	modus	medián	absolutně	letalita

#### Nemoci nervové soustavy

01	Zánětlivé nemoci CNS	1 013	883	18	29,1	13 393	12 105	2,5	13,4	1	11	70	36,9
02	Parkinsonova nemoc	371	382	7	65,9	5 208	6 241	1,1	15,2	1	12	19	25,2
03	Demyelinizující nemoci CNS	1 252	2 983	41	42,5	18 492	42 524	5,9	14,4	9	11	53	12,5
04	Epilepsie	7 255	5 295	121	27,5	50 491	43 862	9,1	7,5	1	5	36	2,9
05	Migréna a j.syndr.bolesti hlavy	862	1 557	23	31,4	6 932	13 541	2,0	8,5	3	7	4	1,7
06	Myasthenia gravis a j.myopatie	419	443	8	40,3	5 423	6 839	1,2	14,2	9	10	23	26,7
07	Mozková obrna a j.syndr.ochmutí	1 475	1 140	25	16,7	20 340	13 594	3,3	13,0	11	10	28	10,7
08	Ost.nemoci nervové soustavy	8 444	10 612	184	52,2	100 470	125 579	21,9	11,9	1	9	339	17,8
<b>VI.</b>	<b>Nemoci nervové soustavy</b>	<b>21 091</b>	<b>23 295</b>	<b>430</b>	<b>40,1</b>	<b>220 749</b>	<b>264 085</b>	<b>46,9</b>	<b>10,9</b>	<b>1</b>	<b>8</b>	<b>572</b>	<b>12,9</b>

#### Nemoci oka a očních adnex

01	Záněty oč.víček a onem.spojivky	665	641	13	42,7	3 454	3 714	0,7	5,5	2	4	1	0,8
02	Glaukom	3 731	6 902	103	62,2	23 489	44 332	6,6	6,4	3	5	3	0,3
03	Slepota a slabozrakost	48	51	1	40,4	763	943	0,2	17,2	8	14	-	-
04	Ostatní nemoci oka a oč.adnex	20 487	30 892	497	62,3	156 114	226 476	37,0	7,4	7	6	11	0,2
<b>VII.</b>	<b>Nemoci oka a očních adnex</b>	<b>24 931</b>	<b>38 486</b>	<b>614</b>	<b>61,9</b>	<b>183 820</b>	<b>275 465</b>	<b>44,5</b>	<b>7,2</b>	<b>7</b>	<b>6</b>	<b>15</b>	<b>0,2</b>

#### Nemoci ucha a bradavkového výběžku

01	Zán.stř.ucha.,br.vyb.,zán.a j.on.Eu.tr.	4 471	3 431	76	14,0	37 689	29 923	6,5	8,6	2	7	1	0,1
02	J.onem.stř.ucha a bradavk.vyběž.	389	393	8	28,7	3 350	2 951	0,6	8,1	4	7	-	-
03	Nedoslychavost, ztráta sluchu	3 489	3 515	68	46,9	32 850	34 439	6,5	9,6	9	9	-	-
04	Ostatní nemoci ucha	1 843	2 352	41	43,6	16 942	22 100	3,8	9,3	9	9	3	0,7
<b>VIII.</b>	<b>Nem.ucha a bradavk.vyběžku</b>	<b>10 192</b>	<b>9 691</b>	<b>192</b>	<b>32,4</b>	<b>90 831</b>	<b>89 413</b>	<b>17,4</b>	<b>9,1</b>	<b>9</b>	<b>9</b>	<b>4</b>	<b>0,2</b>

## 3.6 Hospitalizovaní podle kapitol MKN-10 a skupin diagnóz (bez cizinců)

Počet obyvatel: 10 330 759

5/11

Skupina diagnóz / kapitola MKN-10	Počet hospitalizovaných			Prům. věk	Počet ošetrovacích dnů			Ošetrovací doba			Počet zemřelých	
	muži	ženy	na 100 tis. obyv.		muži	ženy	na 1 000 obyv.	průměr	modus	medián	absolutně	leta-lita

## Nemoci oběhové soustavy

01	Akutní revmatická horečka	59	67	1	40,8	795	980	0,2	14,1	6	11	4	31,7
02	Chron. revmat. choroby srdeční	1 661	1 954	35	60,0	16 693	23 078	3,8	11,0	6	8	214	59,2
03	Esenciální (primární) hypertenze	5 361	7 722	127	58,3	47 159	75 117	11,8	9,3	7	8	132	10,1
04	Jiná hypertenzní onemocnění	911	1 212	21	59,7	8 732	12 942	2,1	10,2	8	8	54	25,4
05	AIM a pokračující IM	15 868	10 538	256	66,2	193 550	140 516	32,3	12,7	1	12	3 616	136,9
06	Ost. ischemické nemoci srdeční	49 472	50 194	965	68,9	485 932	602 122	105,3	10,9	7	8	5 764	57,8
07	Plicní embolie	2 295	3 140	53	65,2	29 856	44 213	7,2	13,6	1	12	980	180,3
08	J. formy srdečních onemocnění	16 571	16 817	323	65,1	156 805	171 400	31,8	9,8	1	8	2 586	77,5
09	Cévní nemoci mozku	27 238	30 246	556	70,0	390 854	479 333	84,2	15,1	1	11	9 723	169,1
10	Ateroskleróza	16 130	11 826	271	70,0	217 780	227 100	43,1	15,9	1	10	2 968	106,2
11	J. nem. tepen, tepének, vlásečnic	3 078	2 033	49	63,2	34 166	25 248	5,8	11,6	1	8	531	103,9
12	Zánět žil, žil. embolie, trombóza	4 922	6 780	113	58,1	60 827	82 494	13,9	12,2	8	10	180	15,4
13	Varixy dolních končetin	4 984	12 601	170	50,9	67 931	144 026	20,5	12,1	3	6	45	2,6
14	Hemoroidy	2 593	2 004	44	47,5	18 188	13 607	3,1	6,9	7	6	3	0,7
15	J. onem. žil, míz. cév a míz. uzlin NJ	2 730	1 764	44	29,7	16 102	13 269	2,8	6,5	2	4	60	13,4
16	Jiné nemoci oběhové soustavy	910	861	17	57,1	10 156	8 767	1,8	10,7	1	7	196	110,7
<b>IX.</b>	<b>Nemoci oběhové soustavy</b>	<b>154 783</b>	<b>159 759</b>	<b>3 045</b>	<b>65,4</b>	<b>1 755 526</b>	<b>2 064 212</b>	<b>369,7</b>	<b>12,1</b>	<b>1</b>	<b>9</b>	<b>27 056</b>	<b>86,0</b>

## Nemoci dýchací soustavy

01	Akutní zánět mandlí	4 624	4 308	86	13,1	33 559	31 186	6,3	7,2	7	7	-	-
02	J. akut. infekce horních cest dých.	15 196	10 935	253	11,2	92 493	73 010	16,0	6,3	3	5	16	0,6
03	Chřipka	1 635	1 588	31	21,9	10 770	10 580	2,1	6,6	4	5	31	9,6
04	Záněty plic	15 336	12 368	268	39,2	185 997	150 649	32,6	12,2	7	10	3 003	108,4
05	J. akut. inf. dolní části dých. ústrojí	8 678	6 311	145	14,0	78 232	58 422	13,2	9,1	7	8	114	7,6
06	Bronchitís, emf. aj. chr. obstr. plic n.	12 778	9 270	213	60,5	182 113	132 843	30,5	14,3	8	11	935	42,4

### 3.6 Hospitalizovaní podle kapitol MKN-10 a skupin diagnóz (bez cizinců)

Počet obyvatel: 10 330 759

6/11

Skupina diagnóz / kapitola MKN-10	Počet hospitalizovaných			Prům. věk	Počet ošetřovacích dnů			Ošetřovací doba			Počet zemřelých	
	muži	ženy	na 100 tis.obyv.		muži	ženy	na 1 000 obyv.	prů- měr	mo- dus	me- dián	abso- lutně	leta- lita
07 Astma, astmat. stav	4 414	5 432	95	36,3	40 781	57 561	9,5	10,0	4	8	101	10,3
08 Ost.nemoci dýchací soustavy	37 900	31 689	674	21,8	187 642	155 390	33,2	4,9	2	2	612	8,8
<b>X. Nemoci dýchací soustavy</b>	<b>100 561</b>	<b>81 901</b>	<b>1 766</b>	<b>27,3</b>	<b>811 587</b>	<b>669 641</b>	<b>143,4</b>	<b>8,1</b>	<b>2</b>	<b>6</b>	<b>4 812</b>	<b>26,4</b>

#### Nemoci trávicí soustavy

01 Nem.úst.dutiny,slin.žláz,čelistí	3 748	4 193	77	35,1	24 900	27 769	5,1	6,6	7	6	7	0,9
02 Žalud.a dvanáct.vřed,pept.vřed n.lok.	7 503	5 053	122	57,6	72 268	55 650	12,4	10,2	7	8	467	37,2
03 Zánět žaludku a dvanáctníku	2 896	3 089	58	38,2	19 513	23 639	4,2	7,2	3	5	30	5,0
04 J.nem.jícnu,žaludku a dvanáctníku	6 877	9 104	155	46,3	53 157	74 355	12,3	8,0	2	6	212	13,3
05 Nemoci appendixu	13 106	18 565	307	23,5	90 148	121 889	20,5	6,7	7	6	65	2,1
06 Kýly	23 196	10 527	326	42,7	154 317	77 467	22,4	6,9	8	6	187	5,5
07 Neinf.enter.,g-enter.,kolitida	3 505	3 487	68	30,8	30 850	31 151	6,0	8,9	3	6	67	9,6
08 J.nemoci střev a nem.pobříšnice	9 683	10 770	198	52,5	76 872	90 419	16,2	8,2	2	5	919	44,9
09 Alkoholické onemocnění jater	3 197	857	39	49,2	40 988	11 766	5,1	13,0	1	10	424	104,6
10 Ostatní nemoci jater	5 644	4 000	93	49,8	61 045	47 880	10,5	11,3	1	8	867	89,9
11 Žlučové kameny	14 102	33 730	463	55,1	122 582	267 591	37,8	8,2	4	6	397	8,3
12 J.nemoci žlučniku a žluč.cest	2 452	4 062	63	57,8	24 382	38 539	6,1	9,7	2	7	170	26,1
13 Ak.zánět slin.bř.a j.nem.slin.břišní	6 925	4 497	111	50,1	76 762	46 252	11,9	10,8	1	8	365	32,0
14 Jiné nemoci trávicí soustavy	4 279	3 992	80	51,8	30 643	30 612	5,9	7,4	1	5	426	51,5
<b>XI. Nemoci trávicí soustavy</b>	<b>107 113</b>	<b>115 926</b>	<b>2 159</b>	<b>45,4</b>	<b>878 427</b>	<b>944 979</b>	<b>176,5</b>	<b>8,2</b>	<b>4</b>	<b>6</b>	<b>4 603</b>	<b>20,6</b>

#### Nemoci kůže a podkožního vaziva

01 Infekce kůže a podkož.vaziva	6 282	4 757	107	39,1	70 440	57 684	12,4	11,6	7	8	132	12,0
02 Dermatitis, ekzém	3 278	3 992	70	39,8	40 501	48 160	8,6	12,2	7	10	9	1,2
03 Psoriáza	2 037	1 877	38	42,6	43 863	38 964	8,0	21,2	18	20	1	0,3
04 Ost.nem.kůže a podkož.vaziva	4 050	5 615	94	41,4	55 533	77 117	12,8	13,7	4	10	129	13,3
<b>XII. Nem.kůže a podkožního vaziva</b>	<b>15 647</b>	<b>16 241</b>	<b>309</b>	<b>40,4</b>	<b>210 337</b>	<b>221 925</b>	<b>41,8</b>	<b>13,6</b>	<b>7</b>	<b>10</b>	<b>271</b>	<b>8,5</b>

### 3.6 Hospitalizovaní podle kapitol MKN-10 a skupin diagnóz (bez cizinců)

Počet obyvatel: 10 330 759

7/11

Skupina diagnóz / kapitola MKN-10	Počet hospitalizovaných			Prům. věk	Počet ošetřovacích dnů			Ošetřovací doba			Počet zemřelých		
	muži	ženy	na 100 tis.obyv.		muži	ženy	na 1 000 obyv.	prů- měr	mo- dus	me- dián	abso- lutně	leta- lita	
<b>Nemoci svalové a kosterní soustavy a pojivové tkáně</b>													
01	Zánětlivé polyartropatie	1 556	3 083	45	48,0	20 206	49 573	6,8	15,0	8	12	28	6,0
02	Artrózy	7 956	15 557	228	63,2	107 319	241 926	33,8	14,9	14	14	46	2,0
03	Systémová onem.pojivové tkáně	353	927	12	42,3	5 605	13 157	1,8	14,7	7	10	27	21,1
04	On.křčních aj.meziobratl.plotěnek	10 061	10 062	195	47,6	129 831	137 298	25,9	13,3	9	11	10	0,5
05	Jiné dorzopatie, spondylopatie	15 713	24 676	391	50,9	194 517	323 506	50,1	12,8	9	11	46	1,1
06	Onemocnění měkké tkáně	6 083	5 195	109	43,1	43 814	39 376	8,1	7,4	3	5	10	0,9
07	Ost.nem.sval.a kosterní soustavy	14 745	14 567	284	38,3	115 287	125 420	23,3	8,2	3	6	43	1,5
XIII.	<b>N.sval.a kost.sous.a poj.tkáně</b>	<b>56 467</b>	<b>74 067</b>	<b>1 264</b>	<b>48,9</b>	<b>616 579</b>	<b>930 256</b>	<b>149,7</b>	<b>11,9</b>	<b>3</b>	<b>10</b>	<b>210</b>	<b>1,6</b>

#### Nemoci močové a pohlavní soustavy

01	Akut.a rych.postup.nefrit.syndrom	343	274	6	22,5	4 498	3 651	0,8	13,2	3	10	3	4,9
02	Jiné nemoci glomerulů	1 387	979	23	33,2	14 390	10 476	2,4	10,5	3	7	26	11,0
03	Tubulo-intersticiál.nem.ledvin	3 420	6 834	99	39,6	33 495	68 845	9,9	10,0	7	8	191	18,6
04	Selhání ledvin	4 328	4 581	86	60,6	49 608	59 406	10,6	12,2	1	8	966	108,4
05	Kameny v močovém ústrojí	13 363	10 181	228	51,1	89 520	70 751	15,5	6,8	2	5	27	1,1
06	Zánět močového měchýře	1 427	3 164	44	40,4	12 549	25 760	3,7	8,3	7	7	22	4,8
07	Ostat.nemoci močového ústrojí	5 107	7 503	122	41,9	45 475	61 557	10,4	8,5	2	7	61	4,8
08	Zbytnění prostaty	13 305	-	129	70,0	147 081	-	14,2	11,1	7	9	91	6,8
09	Jiné nemoci muž.pohlav.orgánů	12 703	-	123	29,9	73 621	-	7,1	5,8	2	4	25	2,0
10	Nemoci prsu	455	4 546	48	43,5	2 311	21 548	2,3	4,8	3	4	4	0,8
11	Zánět vejcovodů a vaječníků	-	6 959	67	28,5	-	63 500	6,1	9,1	7	8	2	0,3
12	J.zánět.onem.žen.pánev.orgánů	-	7 646	74	38,0	-	50 059	4,8	6,5	1	5	2	0,3
13	Nezánět.onem.žen.pohlav.ústrojí	-	81 976	794	41,4	-	387 192	37,5	4,7	1	3	20	0,2
14	Onem.moč.a pohl.soust.po výk.,NJ	97	884	9	42,3	791	5 613	0,6	6,5	1	5	-	-
XIV.	<b>Nem.močové a pohlavní soustavy</b>	<b>55 935</b>	<b>135 527</b>	<b>1 853</b>	<b>43,9</b>	<b>473 339</b>	<b>828 358</b>	<b>126,0</b>	<b>6,8</b>	<b>1</b>	<b>5</b>	<b>1 440</b>	<b>7,5</b>

### 3.6 Hospitalizovaní podle kapitol MKN-10 a skupin diagnóz (bez cizinců)

Počet obyvatel: 10 330 759

8/11

Skupina diagnóz / kapitola MKN-10	Počet hospitalizovaných			Prům. věk	Počet ošetřovacích dnů			Ošetřovací doba			Počet zemřelých		
	muži	ženy	na 100 tis.obyv.		muži	ženy	na 1 000 obyv.	průměr	mo-dus	me-dián	abso-lutně	leta-lita	
<b>Těhotenství, porod a šestinedělí</b>													
01	Mimoděložní těhotenství	-	2 732	26	28,2	-	21 801	2,1	8,0	7	7	-	-
02	Samovolný potrat	-	7 181	70	26,9	-	29 186	2,8	4,1	1	3	-	-
03	Lékařský potrat	-	19 667	190	28,4	-	35 192	3,4	1,8	1	1	-	-
04	Ost.těhotenství končící potratem	-	6 147	60	26,6	-	27 848	2,7	4,5	1	3	-	-
05	Edém,proteinurie a hypert.onem.	-	1 557	15	25,6	-	15 218	1,5	9,8	7	7	1	0,6
06	J.on.mat.převáž.v souv.s těhot.	-	19 434	188	24,6	-	182 934	17,7	9,4	7	7	-	-
07	Péče o matku ve vztahu k plodu	-	14 457	140	25,3	-	152 504	14,8	10,5	7	7	-	-
08	Komplikace porodu	-	4 457	43	24,6	-	46 397	4,5	10,4	6	7	-	-
09	Spontánní porod jediného dítěte	-	76 465	740	24,9	-	530 061	51,3	6,9	5	6	-	-
10	Ostatní porody	-	10 993	106	25,8	-	137 721	13,3	12,5	9	9	-	-
11	Kompl.sp.přev.s šestinedělím	-	1 215	12	25,1	-	8 472	0,8	7,0	1	5	2	1,6
XV.	<b>Těhotenství, porod a šestinedělí</b>	-	<b>164 305</b>	<b>1 590</b>	<b>25,6</b>	-	<b>1 187 334</b>	<b>114,9</b>	<b>7,2</b>	<b>5</b>	<b>6</b>	<b>3</b>	<b>0,0</b>

#### Některé stavy vzniklé v perinatálním období

01	Post.plodu a novoroz.onem.matky	428	369	8	0,0	3 565	4 000	0,7	9,5	6	7	5	6,3
02	Poruchy sp.s dél.těhot.a s růst.plodu	3 837	3 439	70	0,0	55 003	51 019	10,3	14,6	1	9	226	31,1
03	Poranění za porodu	312	218	5	0,0	1 968	1 314	0,3	6,2	5	5	2	3,8
04	Nitrodělož.hypoxie a por.asfyxie	1 289	970	22	0,0	10 666	7 279	1,7	7,9	6	7	36	15,9
05	J.resp.a kardiov.por.spc.perin.ob.	739	469	12	0,0	9 234	5 717	1,4	12,4	1	8	37	30,6
06	Inf.specif.pro perinatální období	567	480	10	0,0	6 062	4 882	1,1	10,5	4	8	10	9,6
07	Krvác.st.a hemat.por.plodu a nov.	2 898	2 281	50	0,0	20 277	15 055	3,4	6,8	6	6	8	1,5
08	Někt.j.poruchy a st.vznik.v per.obd.	629	499	11	0,2	4 232	3 313	0,7	6,7	2	5	20	17,7
XVI.	<b>Něk.stavy vzniklé v perin.období</b>	<b>10 699</b>	<b>8 725</b>	<b>188</b>	<b>0,0</b>	<b>111 007</b>	<b>92 579</b>	<b>19,7</b>	<b>10,5</b>	<b>6</b>	<b>7</b>	<b>344</b>	<b>17,7</b>

### 3.6 Hospitalizovaní podle kapitol MKN-10 a skupin diagnóz (bez cizinců)

Počet obyvatel: 10 330 759

9/11

Skupina diagnóz / kapitola MKN-10	Počet hospitalizovaných			Prům. věk	Počet ošetrovacích dnů			Ošetrovací doba			Počet zemřelých		
	muži	ženy	na 100 tis. obyv.		muži	ženy	na 1 000 obyv.	průměr	mo-dus	me-dián	absolutně	leta-lita	
<b>Vrozené vady, deformace a chromosomální abnormality</b>													
01	Rozštěp páteře (spina bifida)	29	42	1	5,6	315	404	0,1	10,1	1	6	3	42,3
02	J.vroz.vady nervové soustavy	306	290	6	8,6	2 697	2 938	0,5	9,5	1	5	7	11,7
03	Vroz.vady oběhové soustavy	1 423	1 374	27	12,8	12 706	13 090	2,5	9,2	1	6	66	23,6
04	Rozštěp patra a rozštěp rtu	757	493	12	7,7	5 927	3 901	1,0	7,9	1	7	1	0,8
05	Vroz.chyb.,atrázie a sten.tenk.stř.	29	22	0	1,9	642	551	0,1	23,4	1	15	3	58,8
06	J.vroz.vady trávicí soustavy	627	338	9	9,9	6 090	3 298	0,9	9,7	1	6	7	7,3
07	Nesestoupné varle	2 629	-	25	6,1	14 257	-	1,4	5,4	4	5	-	-
08	J.vroz.vady pohlav.a moč.sous.	2 173	1 512	36	14,1	19 254	12 424	3,1	8,6	2	7	5	1,4
09	Vrozené deformity kyčle	166	593	7	11,4	2 060	9 791	1,1	15,6	5	11	-	-
10	Vrozené deformity nohou	535	377	9	6,8	6 105	4 518	1,0	11,6	4	9	-	-
11	J.vroz.vady a def.sval.a kost.sous.	618	679	14	9,9	8 426	7 712	1,6	10,8	1	7	13	8,7
12	Jiné vrozené vady	1 479	2 268	36	14,1	10 872	13 923	2,4	6,6	2	4	17	4,5
13	Abnormality chromosomů, NJ	95	125	2	9,3	1 672	1 730	0,3	15,5	4	7	10	45,5
<b>XVII.</b>	<b>Vroz.vady, def.a chrom.abnorm.</b>	<b>11 066</b>	<b>8 113</b>	<b>186</b>	<b>11,1</b>	<b>91 023</b>	<b>74 280</b>	<b>16,0</b>	<b>8,6</b>	<b>2</b>	<b>6</b>	<b>132</b>	<b>6,9</b>

#### Příznaky, znaky a abnormální klinické a laboratorní nálezy nezařazené jinde

01	Lokalizované příznaky a znaky	21 193	26 616	463	36,0	129 909	167 906	28,8	6,2	2	4	454	9,5
02	Stáří - senilita	34	64	1	84,8	595	851	0,1	14,8	7	10	48	489,8
03	Celkové příznaky a znaky	8 416	9 997	178	33,4	64 046	80 503	14,0	7,9	1	6	482	26,2
04	Abnorm. nálezy při vyš. bez dg.	827	1 108	19	36,8	7 925	11 401	1,9	10,0	7	7	15	7,8
05	Syndrom náhlé smrti dítěte	1	-	0	0,0	1	-	0,0	1,0	1	1	1	1 000,0
06	J.nepřes.urč.a nezn.příčiny smrti	14	14	0	57,8	38	117	0,0	5,5	1	1	28	1 000,0
<b>XVIII.</b>	<b>Příz., zn.a abn.klin.a lab.nál.NJ</b>	<b>30 485</b>	<b>37 799</b>	<b>661</b>	<b>35,4</b>	<b>202 514</b>	<b>260 778</b>	<b>44,8</b>	<b>6,8</b>	<b>2</b>	<b>5</b>	<b>1 028</b>	<b>15,1</b>

### 3.6 Hospitalizovaní podle kapitol MKN-10 a skupin diagnóz (bez cizinců)

Počet obyvatel: 10 330 759

10/11

Skupina diagnóz / kapitola MKN-10	Počet hospitalizovaných			Prům. věk	Počet ošetrovacích dnů			Ošetrovací doba			Počet zemřelých		
	muži	ženy	na 100 tis.obyv.		muži	ženy	na 1 000 obyv.	průměr	mo-dus	me-dián	abso-lutně	leta-lita	
<b>Poranění, otravy a některé jiné následky vnějších příčin</b>													
01	Zlomenina kosti lebky a obličjeje	4 545	1 390	57	30,8	35 904	10 440	4,5	7,8	1	6	56	9,4
02	Zlomenina krku, hrudníku a párve	6 471	4 294	104	49,0	88 104	75 699	15,9	15,2	1	9	167	15,5
03	Zlomenina kosti stehenní	6 707	11 746	179	65,6	121 966	252 578	36,3	20,3	1	14	1 650	89,4
04	Zlomenina j.části končetin	19 857	14 282	330	38,9	191 288	157 850	33,8	10,2	3	6	165	4,8
05	Zlomeniny postih.více částí těla	135	92	2	39,4	2 913	2 428	0,5	23,5	1	16	17	74,9
06	Výmkn.,podvrť.,nataž.kloubů,vazů	7 912	3 558	111	34,2	52 070	26 204	7,6	6,8	3	5	25	2,2
07	Poranění oka a očníce	1 697	412	20	32,9	13 410	3 103	1,6	7,8	4	6	4	1,9
08	Nitrolební poranění	23 915	12 012	348	30,8	136 462	68 509	19,8	5,7	2	4	721	20,1
09	Poranění j.vnitřních orgánů	1 440	418	18	32,9	14 631	3 872	1,8	10,0	1	7	66	35,5
10	Drtivé poranění,traum.amputace	1 042	218	12	37,2	13 722	3 200	1,6	13,4	2	9	22	17,5
11	J.poranění urč.,NS a více č.těla	17 464	7 921	246	33,7	122 387	61 814	17,8	7,3	2	4	272	10,7
12	Úč.ciz.tělesa vnik.přiroz.otv.těla	996	779	17	27,0	3 862	2 962	0,7	3,8	1	2	19	10,7
13	Popáleniny a poleptání	3 281	1 607	47	27,2	38 140	20 729	5,7	12,0	2	8	90	18,4
14	Otr.léky,léc.,návyk.a biol.látkami	2 252	3 557	56	27,1	6 556	11 350	1,7	3,1	1	2	48	8,3
15	Tox.úč.látek-zdroj přev.mimo lékař.	2 134	1 342	34	25,4	6 347	3 813	1,0	2,9	1	2	32	9,2
16	Syndromy týráni	33	36	1	15,1	313	296	0,1	8,8	1	4	2	29,0
17	Omrzliny aj.a NS úč.vněj.příčin	1 247	1 191	24	33,2	7 489	5 204	1,2	5,2	1	3	44	18,0
18	Někt.čas.kompl.úrazů,zdr.péče NJ	1 332	1 935	32	47,8	13 966	22 983	3,6	11,3	1	7	94	28,8
19	Násl.poranění,otr.,násl.vněj.příč.	1 494	892	23	35,0	16 218	9 997	2,5	11,0	4	8	7	2,9
*)	Chybně kódované násl. vnějších příčin	1 701	1 832	34	30,1	8 670	8 872	1,7	5,0	1	2	77	21,8
XIX.	Por.a otr.a n.j.násl.vnějších příčin	105 655	69 514	1 696	37,9	894 418	751 903	159,4	9,4	2	5	3 578	20,4

### 3.6 Hospitalizovaní podle kapitol MKN-10 a skupin diagnóz (bez cizinců)

Počet obyvatel: 10 330 759

11/11

Skupina diagnóz / kapitola MKN-10	Počet hospitalizovaných			Prům. věk	Počet ošetrovacích dnů			Ošetrovací doba			Počet zemřelých		
	muži	ženy	na 100 tis.obyv.		muži	ženy	na 1 000 obyv.	prů- měr	mo- dus	me- dián	abso- lutně	leta- lita	
<b>Faktory ovlivňující zdravotní stav a kontakt se zdravotnickými službami</b>													
01	Cel.prohl.,vyš.os.b.ob.n.uv.dg	3 703	4 545	80	39,4	28 734	36 150	6,3	7,9	1	5	75	9,1
02	Vyš.a návštěva pro admin.účely	33	28	1	25,6	210	188	0,0	6,5	2	5	-	-
03	J.pozorování,prohlídky a vyšetř.	4 704	5 177	96	31,1	25 991	29 710	5,4	5,6	2	4	43	4,4
04	Os.s potenc.ohrož.zdr.-přen.nem.	1 188	1 475	26	25,4	7 228	9 408	1,6	6,2	7	5	2	0,8
05	Os.-se zdr.sl.-okol.s reprodukci	38 780	46 499	825	3,4	232 293	284 610	50,0	6,1	5	5	34	0,4
06	Os.- se zdr.sl.-urč.výk.zdr.péče	3 850	3 270	69	43,5	28 877	28 697	5,6	8,1	4	5	20	2,8
07	J.fakt.ovl.zdr.stav,kont.zdr.sl.	2 883	47 823	491	27,9	29 510	262 611	28,3	5,8	2	4	25	0,5
08	Pacient s transpl.org.a tkání	1 413	542	19	46,1	11 242	5 327	1,6	8,5	1	4	16	8,2
09	Pacient se srd.a cév.impl.,transpl.	187	180	4	68,8	1 333	1 655	0,3	8,1	7	6	4	10,9
<b>XXI.</b>	<b>Fakt.ovl.zdr.stav a kont.se zdr.sl.</b>	<b>56 741</b>	<b>109 539</b>	<b>1 610</b>	<b>17,0</b>	<b>365 418</b>	<b>658 356</b>	<b>99,1</b>	<b>6,2</b>	<b>5</b>	<b>5</b>	<b>219</b>	<b>1,3</b>
<b>Česká republika celkem</b>		<b>903 194</b>	<b>1 232 232</b>	<b>20 671</b>	<b>42,4</b>	<b>8 724 022</b>	<b>11 540 598</b>	<b>1 961,6</b>	<b>9,5</b>	<b>1</b>	<b>7</b>	<b>63 085</b>	<b>29,5</b>

\*) Následky vnějších příčin, lékaři chybně kódované ve XX. kapitole - Vnější příčiny nemocnosti a úmrtnosti

Poznámka: Úplný název skupin diagnóz a seznam zahrnutých diagnóz je uveden v "Seznamu kódů diagnóz a skupin diagnóz podle MKN-10" na straně 57.



#### 4.1 Hospitalizovaní v regionech podle kapitol MKN-10 - muži

1/3

Kapitola MKN-10		Region ošetření								Celkem
		Hl. m. Praha	Střední Čechy	Jižní Čechy	Západní Čechy	Severní Čechy	Východní Čechy	Jižní Morava	Severní Morava	
I.	a	3 529	1 698	1 959	2 050	3 706	2 845	7 004	5 876	28 667
	b	40 503	20 214	23 862	18 429	44 111	28 322	76 505	66 681	318 627
	c	11,48	11,90	12,18	8,99	11,90	9,96	10,92	11,35	11,11
II.	a	12 587	6 431	5 210	7 007	9 311	9 480	16 487	16 004	82 517
	b	162 349	84 303	70 503	84 622	110 919	106 096	198 247	211 958	1 028 997
	c	12,90	13,11	13,53	12,08	11,91	11,19	12,02	13,24	12,47
III.	a	452	341	294	394	510	509	815	843	4 158
	b	5 298	4 056	3 162	3 437	5 331	5 672	8 268	9 388	44 612
	c	11,72	11,89	10,76	8,72	10,45	11,14	10,14	11,14	10,73
IV.	a	1 891	1 499	997	1 332	1 584	2 121	2 963	3 167	15 554
	b	24 523	22 978	15 722	17 773	25 370	28 095	43 526	42 827	220 814
	c	12,97	15,33	15,77	13,34	16,02	13,25	14,69	13,52	14,20
V.	a	2 021	471	759	1 183	1 795	1 286	2 116	1 710	11 341
	b	49 040	3 345	13 285	24 066	34 971	23 041	39 601	22 450	209 799
	c	24,27	7,10	17,50	20,34	19,48	17,92	18,72	13,13	18,50
VI.	a	3 272	1 793	1 175	1 341	1 982	2 177	4 631	4 824	21 195
	b	36 347	19 735	13 078	14 677	19 582	23 155	48 744	46 009	221 327
	c	11,11	11,01	11,13	10,94	9,88	10,64	10,53	9,54	10,44
VII.	a	4 306	1 558	1 548	1 821	2 563	3 081	5 397	4 723	24 997
	b	25 712	10 347	11 747	11 485	15 186	19 709	47 822	42 328	184 336
	c	5,97	6,64	7,59	6,31	5,93	6,40	8,86	8,96	7,37

a = počet případů    b = počet ošetrovacích dnů    c = průměrná ošetrovací doba

## 4.1 Hospitalizovaní v regionech podle kapitol MKN-10 - muži

2/3

Kapitola MKN-10		Region ošetření								Celkem
		Hl. m. Praha	Střední Čechy	Jižní Čechy	Západní Čechy	Severní Čechy	Východní Čechy	Jižní Morava	Severní Morava	
VIII.	a	1 509	785	459	748	1 216	1 234	2 180	2 115	10 246
	b	13 068	6 812	3 884	6 722	10 375	10 879	20 022	19 676	91 438
	c	8,66	8,66	8,46	8,99	8,53	8,82	9,18	9,30	8,92
IX.	a	22 862	15 701	9 901	12 622	16 068	19 071	29 887	29 108	155 220
	b	217 111	183 650	128 071	132 075	183 882	205 666	359 889	348 973	1 759 317
	c	9,50	11,70	12,94	10,46	11,44	10,78	12,04	11,99	11,33
X.	a	10 149	11 051	6 854	7 902	12 067	11 722	19 880	21 167	100 792
	b	79 297	88 686	56 992	63 565	97 854	88 667	156 504	181 750	813 315
	c	7,81	8,03	8,32	8,04	8,11	7,56	7,87	8,59	8,07
XI.	a	12 481	10 827	6 693	8 397	11 973	13 909	21 884	21 439	107 603
	b	101 240	90 094	61 732	69 183	100 677	107 872	175 349	175 687	881 834
	c	8,11	8,32	9,22	8,24	8,41	7,76	8,01	8,19	8,20
XII.	a	1 465	1 418	768	1 243	1 794	1 802	4 288	2 948	15 726
	b	20 693	16 849	9 721	17 392	22 751	23 037	58 521	42 189	211 153
	c	14,12	11,88	12,66	13,99	12,68	12,78	13,65	14,31	13,43
XIII.	a	5 180	4 201	3 709	3 956	7 565	6 503	13 281	12 292	56 687
	b	62 698	45 573	42 460	47 501	77 670	70 646	143 496	130 003	620 047
	c	12,10	10,85	11,45	12,01	10,27	10,86	10,80	10,58	10,94
XIV.	a	6 420	5 244	4 241	3 934	6 326	6 896	11 840	11 161	56 062
	b	53 613	46 365	37 064	35 673	49 703	57 982	94 919	98 817	474 136
	c	8,35	8,84	8,74	9,07	7,86	8,41	8,02	8,85	8,46

a = počet případů b = počet ošetřovacích dnů c = průměrná ošetřovací doba

#### 4.1 Hospitalizovaní v regionech podle kapitol MKN-10 - muži

3/3

Kapitola MKN-10		Region ošetření								Celkem
		Hl. m. Praha	Střední Čechy	Jižní Čechy	Západní Čechy	Severní Čechy	Východní Čechy	Jižní Morava	Severní Morava	
XVI.	a	1 468	883	864	952	973	1 254	1 976	2 338	10 708
	b	15 097	8 597	10 039	10 589	10 414	12 669	21 326	22 418	111 149
	c	10,28	9,74	11,62	11,12	10,70	10,10	10,79	9,59	10,38
XVII.	a	3 097	488	415	618	767	1 258	2 423	2 026	11 092
	b	28 615	5 094	3 005	4 088	4 592	11 683	17 995	16 257	91 329
	c	9,24	10,44	7,24	6,61	5,99	9,29	7,43	8,02	8,23
XVIII.	a	2 383	4 337	2 705	2 865	3 764	4 088	5 674	4 809	30 625
	b	17 561	26 987	19 055	17 832	23 918	26 767	38 203	32 923	203 246
	c	7,37	6,22	7,04	6,22	6,35	6,55	6,73	6,85	6,64
XIX.	a	9 513	10 441	7 540	8 656	14 040	13 894	21 615	21 299	106 998
	b	93 089	84 790	69 217	69 981	117 064	113 243	172 134	184 760	904 278
	c	9,79	8,12	9,18	8,08	8,34	8,15	7,96	8,67	8,45
XXI.	a	4 791	4 786	4 070	4 553	9 117	7 019	10 941	11 547	56 824
	b	31 362	30 448	25 507	26 128	68 254	48 663	68 054	67 725	366 141
	c	6,55	6,36	6,27	5,74	7,49	6,93	6,22	5,87	6,44
Celkem	a	109 376	83 953	60 161	71 574	107 121	110 149	185 282	179 396	907 012
	b	1 077 216	798 923	618 106	675 218	1 022 624	1 011 864	1 789 125	1 762 819	8 755 895
	c	9,85	9,52	10,27	9,43	9,55	9,19	9,66	9,83	9,65

a = počet případů    b = počet ošetrovacích dnů    c = průměrná ošetrovací doba

## 4.2 Hospitalizovaní v regionech podle kapitol MKN-10 - ženy

1/3

Kapitola MKN-10		Region ošetření								Celkem
		Hl. m. Praha	Střední Čechy	Jižní Čechy	Západní Čechy	Severní Čechy	Východní Čechy	Jižní Morava	Severní Morava	
I.	a	3 538	1 806	1 988	2 115	3 710	3 005	7 221	6 009	29 392
	b	40 545	20 909	25 964	20 513	42 251	29 838	80 171	64 363	324 554
	c	11,46	11,58	13,06	9,70	11,39	9,93	11,10	10,71	11,04
II.	a	17 435	7 277	5 971	8 969	11 874	11 677	21 073	21 681	105 957
	b	202 312	83 540	81 852	100 470	136 729	130 998	247 859	259 338	1 243 098
	c	11,60	11,48	13,71	11,20	11,51	11,22	11,76	11,96	11,73
III.	a	792	590	372	418	718	883	1 177	1 212	6 162
	b	9 013	7 595	4 952	4 619	7 793	9 696	13 145	15 217	72 030
	c	11,38	12,87	13,31	11,05	10,85	10,98	11,17	12,56	11,69
IV.	a	3 596	2 140	1 653	2 014	2 364	3 369	4 825	5 093	25 054
	b	42 776	30 036	25 859	26 206	33 218	40 454	61 178	60 767	320 494
	c	11,90	14,04	15,64	13,01	14,05	12,01	12,68	11,93	12,79
V.	a	2 453	559	1 019	1 439	1 937	1 622	2 200	1 929	13 158
	b	61 642	4 794	22 964	30 837	40 268	37 581	40 504	32 405	270 995
	c	25,13	8,58	22,54	21,43	20,79	23,17	18,41	16,80	20,60
VI.	a	3 618	1 812	1 437	1 339	2 424	2 442	5 185	5 086	23 343
	b	45 580	21 468	17 483	15 999	24 586	26 289	59 396	53 721	264 522
	c	12,60	11,85	12,17	11,95	10,14	10,77	11,46	10,56	11,33
VII.	a	6 845	2 468	2 172	2 925	4 274	4 996	7 829	7 013	38 522
	b	40 016	16 358	16 356	18 316	26 050	29 865	66 897	61 830	275 688
	c	5,85	6,63	7,53	6,26	6,09	5,98	8,54	8,82	7,16

a = počet případů    b = počet ošetrovacích dnů    c = průměrná ošetrovací doba

## 4.2 Hospitalizovaní v regionech podle kapitol MKN-10 - ženy

2/3

Kapitola MKN-10		Region ošetření								Celkem
		Hl. m. Praha	Střední Čechy	Jižní Čechy	Západní Čechy	Severní Čechy	Východní Čechy	Jižní Morava	Severní Morava	
VIII.	a	1 356	697	402	790	1 232	1 074	2 089	2 064	9 704
	b	12 008	5 986	3 354	7 419	10 778	9 877	20 628	19 516	89 566
	c	8,86	8,59	8,34	9,39	8,75	9,20	9,87	9,46	9,23
IX.	a	21 674	17 622	10 506	13 357	16 862	18 342	31 789	29 790	159 942
	b	273 919	233 914	147 823	167 830	205 891	219 889	418 397	398 137	2 065 800
	c	12,64	13,27	14,07	12,56	12,21	11,99	13,16	13,36	12,92
X.	a	8 925	9 054	5 361	6 308	9 763	9 318	16 629	16 647	82 005
	b	71 781	72 084	45 548	50 776	80 931	73 414	133 732	142 081	670 347
	c	8,04	7,96	8,50	8,05	8,29	7,88	8,04	8,53	8,17
XI.	a	13 603	12 066	7 332	8 870	12 807	15 202	23 951	22 281	116 112
	b	113 638	101 112	67 599	71 710	105 766	116 685	189 357	180 327	946 194
	c	8,35	8,38	9,22	8,08	8,26	7,68	7,91	8,09	8,15
XII.	a	1 509	1 294	788	1 365	1 795	1 891	4 555	3 065	16 262
	b	21 817	16 390	11 247	18 305	24 658	26 474	59 827	43 402	222 120
	c	14,46	12,67	14,27	13,41	13,74	14,00	13,13	14,16	13,66
XIII.	a	7 169	5 845	4 593	5 268	10 140	8 995	17 134	14 981	74 125
	b	98 380	76 408	62 116	65 694	119 663	111 168	216 550	181 030	931 009
	c	13,72	13,07	13,52	12,47	11,80	12,36	12,64	12,08	12,56
XIV.	a	17 447	14 734	8 892	11 068	16 660	16 225	27 660	23 099	135 785
	b	103 136	90 498	62 548	70 114	98 249	102 297	156 890	145 816	829 548
	c	5,91	6,14	7,03	6,33	5,90	6,30	5,67	6,31	6,11

a = počet případů    b = počet ošetrovacích dnů    c = průměrná ošetrovací doba

## 4.2 Hospitalizovaní v regionech podle kapitol MKN-10 - ženy

3/3

Kapitola MKN-10		Region ošetření								Celkem
		Hl. m. Praha	Střední Čechy	Jižní Čechy	Západní Čechy	Severní Čechy	Východní Čechy	Jižní Morava	Severní Morava	
XV.	a	14 404	16 361	11 484	13 877	23 605	20 321	31 043	33 808	164 903
	b	97 751	126 616	90 329	92 600	147 485	163 770	229 344	242 852	1 190 747
	c	6,79	7,74	7,87	6,87	6,25	8,06	7,39	7,18	7,22
XVI.	a	1 243	737	750	672	802	1 006	1 702	1 826	8 738
	b	12 894	7 317	9 178	7 791	8 828	11 048	17 951	17 804	92 811
	c	10,37	9,93	12,24	11,59	11,01	10,98	10,55	9,75	10,62
XVII.	a	2 474	368	298	372	514	889	1 886	1 346	8 147
	b	24 791	4 352	2 996	3 339	3 655	8 904	14 176	12 318	74 531
	c	10,02	11,83	10,05	8,98	7,11	10,02	7,52	9,15	9,15
XVIII.	a	2 977	5 244	3 279	3 717	5 261	4 949	6 801	5 652	37 880
	b	22 955	33 356	23 370	25 006	34 741	34 479	46 517	40 600	261 024
	c	7,71	6,36	7,13	6,73	6,60	6,97	6,84	7,18	6,89
XIX.	a	7 630	6 961	4 816	5 821	9 077	8 978	13 703	12 899	69 885
	b	99 000	78 248	55 810	60 298	95 714	92 581	135 074	137 511	754 236
	c	12,98	11,24	11,59	10,36	10,54	10,31	9,86	10,66	10,79
XXI.	a	11 084	9 501	8 938	6 719	17 319	12 973	21 846	21 356	109 736
	b	74 214	62 076	52 385	35 555	107 782	79 231	124 746	123 581	659 570
	c	6,70	6,53	5,86	5,29	6,22	6,11	5,71	5,79	6,01
Celkem	a	149 772	117 136	82 051	97 423	153 138	148 157	250 298	236 837	1 234 812
	b	1 468 168	1 093 057	829 733	893 397	1 355 036	1 354 538	2 332 339	2 232 616	11 558 884
	c	9,80	9,33	10,11	9,17	8,85	9,14	9,32	9,43	9,36

a = počet případů    b = počet ošetrovacích dnů    c = průměrná ošetrovací doba

### 4.3 Hospitalizovaní v regionech podle kapitol MKN-10 - celkem

1/3

Kapitola MKN-10		Region ošetření								Celkem
		Hl. m. Praha	Střední Čechy	Jižní Čechy	Západní Čechy	Severní Čechy	Východní Čechy	Jižní Morava	Severní Morava	
I.	a	7 067	3 504	3 947	4 165	7 416	5 850	14 225	11 885	58 059
	b	81 048	41 123	49 826	38 942	86 362	58 160	156 676	131 044	643 181
	c	11,47	11,74	12,62	9,35	11,65	9,94	11,01	11,03	11,08
II.	a	30 022	13 708	11 181	15 976	21 185	21 157	37 560	37 685	188 474
	b	364 661	167 843	152 355	185 092	247 648	237 094	446 106	471 296	2 272 095
	c	12,15	12,24	13,63	11,59	11,69	11,21	11,88	12,51	12,06
III.	a	1 244	931	666	812	1 228	1 392	1 992	2 055	10 320
	b	14 311	11 651	8 114	8 056	13 124	15 368	21 413	24 605	116 642
	c	11,50	12,51	12,18	9,92	10,69	11,04	10,75	11,97	11,30
IV.	a	5 487	3 639	2 650	3 346	3 948	5 490	7 788	8 260	40 608
	b	67 299	53 014	41 581	43 979	58 588	68 549	104 704	103 594	541 308
	c	12,27	14,57	15,69	13,14	14,84	12,49	13,44	12,54	13,33
V.	a	4 474	1 030	1 778	2 622	3 732	2 908	4 316	3 639	24 499
	b	110 682	8 139	36 249	54 903	75 239	60 622	80 105	54 855	480 794
	c	24,74	7,90	20,39	20,94	20,16	20,85	18,56	15,07	19,63
VI.	a	6 890	3 605	2 612	2 680	4 406	4 619	9 816	9 910	44 538
	b	81 927	41 203	30 561	30 676	44 168	49 444	108 140	99 730	485 849
	c	11,89	11,43	11,70	11,45	10,02	10,70	11,02	10,06	10,91
VII.	a	11 151	4 026	3 720	4 746	6 837	8 077	13 226	11 736	63 519
	b	65 728	26 705	28 103	29 801	41 236	49 574	114 719	104 158	460 024
	c	5,89	6,63	7,55	6,28	6,03	6,14	8,67	8,88	7,24

a = počet případů    b = počet ošetrovacích dnů    c = průměrná ošetrovací doba

## 4.3 Hospitalizovaní v regionech podle kapitol MKN-10 - celkem

2/3

Kapitola MKN-10		Region ošetření								Celkem
		Hl. m. Praha	Střední Čechy	Jižní Čechy	Západní Čechy	Severní Čechy	Východní Čechy	Jižní Morava	Severní Morava	
VIII.	a	2 865	1 482	861	1 538	2 448	2 308	4 269	4 179	19 950
	b	25 076	12 798	7 238	14 141	21 153	20 756	40 650	39 192	181 004
	c	8,75	8,64	8,41	9,19	8,64	8,99	9,52	9,38	9,07
IX.	a	44 536	33 323	20 407	25 979	32 930	37 413	61 676	58 898	315 162
	b	491 030	417 564	275 894	299 905	389 773	425 555	778 286	747 110	3 825 117
	c	11,03	12,53	13,52	11,54	11,84	11,37	12,62	12,68	12,14
X.	a	19 074	20 105	12 215	14 210	21 830	21 040	36 509	37 814	182 797
	b	151 078	160 770	102 540	114 341	178 785	162 081	290 236	323 831	1 483 662
	c	7,92	8,00	8,39	8,05	8,19	7,70	7,95	8,56	8,12
XI.	a	26 084	22 893	14 025	17 267	24 780	29 111	45 835	43 720	223 715
	b	214 878	191 206	129 331	140 893	206 443	224 557	364 706	356 014	1 828 028
	c	8,24	8,35	9,22	8,16	8,33	7,71	7,96	8,14	8,17
XII.	a	2 974	2 712	1 556	2 608	3 589	3 693	8 843	6 013	31 988
	b	42 510	33 239	20 968	35 697	47 409	49 511	118 348	85 591	433 273
	c	14,29	12,26	13,48	13,69	13,21	13,41	13,38	14,23	13,54
XIII.	a	12 349	10 046	8 302	9 224	17 705	15 498	30 415	27 273	130 812
	b	161 078	121 981	104 576	113 195	197 333	181 814	360 046	311 033	1 551 056
	c	13,04	12,14	12,60	12,27	11,15	11,73	11,84	11,40	11,86
XIV.	a	23 867	19 978	13 133	15 002	22 986	23 121	39 500	34 260	191 847
	b	156 749	136 863	99 612	105 787	147 952	160 279	251 809	244 633	1 303 684
	c	6,57	6,85	7,58	7,05	6,44	6,93	6,37	7,14	6,80

a = počet případů b = počet ošetrovacích dnů c = průměrná ošetrovací doba



### 4.3 Hospitalizovaní v regionech podle kapitol MKN-10 - celkem

3/3

Kapitola MKN-10		Region ošetření							Celkem	
		Hl. m. Praha	Střední Čechy	Jižní Čechy	Západní Čechy	Severní Čechy	Východní Čechy	Jižní Morava		Severní Morava
XV.	a	14 404	16 361	11 484	13 877	23 605	20 321	31 043	33 808	164 903
	b	97 751	126 616	90 329	92 600	147 485	163 770	229 344	242 852	1 190 747
	c	6,79	7,74	7,87	6,67	6,25	8,06	7,39	7,18	7,22
XVI.	a	2 711	1 620	1 614	1 624	1 775	2 260	3 678	4 164	19 446
	b	27 991	15 914	19 217	18 380	19 242	23 717	39 277	40 222	203 960
	c	10,32	9,82	11,91	11,32	10,84	10,49	10,68	9,66	10,49
XVII.	a	5 571	856	713	990	1 281	2 147	4 309	3 372	19 239
	b	53 406	9 446	6 001	7 427	8 247	20 587	32 171	28 575	165 860
	c	9,59	11,04	8,42	7,50	6,44	9,59	7,47	8,47	8,62
XVIII.	a	5 360	9 581	5 984	6 582	9 025	9 037	12 475	10 461	68 505
	b	40 516	60 343	42 425	42 838	58 659	61 246	84 720	73 523	464 270
	c	7,56	6,30	7,09	6,51	6,50	6,78	6,79	7,03	6,78
XIX.	a	17 143	17 402	12 356	14 477	23 117	22 872	35 318	34 198	176 883
	b	192 089	163 038	125 027	130 279	212 778	205 824	307 208	322 271	1 658 514
	c	11,21	9,37	10,12	9,00	9,20	9,00	8,70	9,42	9,38
XXI.	a	15 875	14 287	13 008	11 272	26 436	19 992	32 787	32 903	166 560
	b	105 576	92 524	77 892	61 683	176 036	127 894	192 800	191 306	1 025 711
	c	6,65	6,48	5,99	5,47	6,66	6,40	5,88	5,81	6,16
Celkem	a	259 148	201 089	142 212	168 997	260 259	258 306	435 580	416 233	2 141 824
	b	2 545 384	1 891 980	1 447 839	1 568 615	2 377 660	2 366 402	4 121 464	3 995 435	20 314 779
	c	9,82	9,41	10,18	9,28	9,14	9,16	9,46	9,60	9,48

a = počet případů    b = počet ošetrovacích dnů    c = průměrná ošetrovací doba

## 4.4 Hospitalizovaní podle kapitol MKN-10 a regionu bydliště

1/2

Kapitola MKN-10	Počet případů	Region bydliště								Cizinci	Bezdomovci	Bydliště neudáno	Celkem
		Hl. m. Praha	Střední Čechy	Jižní Čechy	Západní Čechy	Severní Čechy	Východní Čechy	Jižní Morava	Severní Morava				
I.	absolutně	6 082	4 330	3 941	4 111	7 504	5 804	14 096	11 268	215	598	180	58 129
	na 100 000 obyv.	501	390	562	477	636	469	884	570	x	x	x	562
II.	absolutně	22 761	18 306	11 724	15 912	21 926	21 254	38 011	35 806	461	1 985	527	188 673
	na 100 000 obyv.	1 876	1 652	1 672	1 847	1 860	1 718	1 846	1 813	x	x	x	1 826
III.	absolutně	1 006	1 049	677	790	1 293	1 383	2 066	1 960	11	88	6	10 329
	na 100 000 obyv.	82	94	96	91	109	111	100	99	x	x	x	99
IV.	absolutně	4 093	4 209	2 670	3 478	4 234	5 442	8 020	7 843	79	528	47	40 643
	na 100 000 obyv.	337	380	380	403	359	440	389	397	x	x	x	393
V.	absolutně	3 210	1 647	1 863	2 582	3 950	3 093	4 458	3 438	57	206	16	24 520
	na 100 000 obyv.	264	148	265	299	335	250	216	174	x	x	x	237
VI.	absolutně	4 773	4 260	2 787	2 857	4 807	4 942	9 926	9 603	152	367	107	44 581
	na 100 000 obyv.	393	384	397	331	407	399	482	486	x	x	x	431
VII.	absolutně	7 741	5 613	4 201	5 356	7 662	7 815	12 414	11 507	107	1 045	110	63 571
	na 100 000 obyv.	638	506	599	621	650	631	602	582	x	x	x	615
VIII.	absolutně	2 028	2 024	912	1 502	2 501	2 328	4 291	3 842	68	472	15	19 983
	na 100 000 obyv.	167	182	130	174	212	188	208	194	x	x	x	193
IX.	absolutně	40 490	35 374	20 644	25 814	33 735	36 523	61 275	56 884	627	3 719	326	315 411
	na 100 000 obyv.	3 338	3 193	2 944	2 997	2 862	2 953	2 975	2 881	x	x	x	3 053
X.	absolutně	16 491	22 155	11 885	13 928	21 360	20 941	36 696	35 321	341	3 641	210	182 969
	na 100 000 obyv.	1 359	2 000	1 695	1 617	1 812	1 693	1 782	1 789	x	x	x	1 771

#### 4.4 Hospitalizovaní podle kapitol MKN-10 a regionu bydliště

2/2

Kapitola MKN-10	Počet případů	Region bydliště								Cizinci	Bezdomovci	Bydliště neudáno	Celkem
		Hl. m. Praha	Střední Čechy	Jižní Čechy	Západní Čechy	Severní Čechy	Východní Čechy	Jižní Morava	Severní Morava				
XI.	absolutně	24 004	24 562	13 490	17 009	24 709	28 516	46 242	40 710	686	3 883	190	224 001
	na 100 000 obyv.	1 979	2 217	1 924	1 975	2 096	2 305	2 245	2 062	x	x	x	2 168
XII.	absolutně	2 470	3 182	1 606	2 531	3 590	3 614	8 561	5 798	104	544	34	32 034
	na 100 000 obyv.	203	287	229	293	304	292	415	293	x	x	x	310
XIII.	absolutně	9 881	11 503	8 433	9 506	17 964	15 592	30 078	26 097	289	1 456	179	130 978
	na 100 000 obyv.	814	1 038	1 202	1 103	1 524	1 260	1 460	1 322	x	x	x	1 267
XIV.	absolutně	20 785	21 577	12 768	15 142	23 152	23 454	39 015	32 582	394	2 986	243	192 098
	na 100 000 obyv.	1 714	1 948	1 821	1 758	1 964	1 896	1 894	1 650	x	x	x	1 859
XV.	absolutně	13 308	17 188	10 813	13 643	23 858	20 165	31 816	31 438	608	2 139	288	165 264
	na 100 000 obyv.	1 097	1 551	1 542	1 584	2 024	1 630	1 545	1 592	x	x	x	1 599
XVI.	absolutně	2 456	1 814	1 604	1 581	1 817	2 270	3 749	3 982	22	175	54	19 524
	na 100 000 obyv.	202	163	228	183	154	183	182	201	x	x	x	188
XVII.	absolutně	3 331	1 504	994	1 241	1 789	2 348	3 929	3 876	60	153	41	19 266
	na 100 000 obyv.	274	135	141	144	151	189	190	196	x	x	x	186
XVIII.	absolutně	5 071	9 813	5 711	6 441	8 860	8 949	12 489	9 806	224	1 183	51	68 598
	na 100 000 obyv.	418	886	814	747	751	723	606	496	x	x	x	664
XIX.	absolutně	17 269	17 982	11 528	14 113	22 186	22 088	34 774	32 123	1 751	3 085	251	177 150
	na 100 000 obyv.	1 424	1 624	1 644	1 639	1 882	1 786	1 689	1 627	x	x	x	1 715
XXI.	absolutně	14 260	15 145	12 525	11 360	26 774	19 704	33 995	31 466	282	1 944	265	167 720
	na 100 000 obyv.	1 175	1 367	1 786	1 319	2 271	1 593	1 651	1 594	x	x	x	1 623
Celkem	absolutně	221 510	223 237	140 776	168 897	263 671	256 225	435 901	395 350	6 538	30 197	3 140	2 145 442
	na 100 000 obyv.	18 266	20 156	20 078	19 612	22 370	20 718	21 170	20 029	x	x	x	20 767

## 4.5 Vztah mezi regionem hospitalizace a bydlištěm pacienta

Region hospitalizace	Počet hospitalizovaných	Bydlící v regionu hospitalizace		Bydlící mimo region hospitalizace		Cizinci		Bezdomovci		Bydliště neudáno		Průměrná ošetrovací doba
		absolutně	v %	absolutně	v %	absolutně	v %	absolutně	v %	absolutně	v %	
Hl. m. Praha	259 728	203 980	78,5	53 823	20,7	1 716	0,7	66	0,0	143	0,1	9,8
Středočeský	201 352	184 970	91,9	15 965	7,9	372	0,2	19	0,0	26	0,0	9,4
Jihočeský	142 343	132 327	93,0	9 655	6,8	346	0,2	1	0,0	14	0,0	10,2
Západočeský	169 390	160 980	95,0	4 051	2,4	170	0,1	3 863	2,3	326	0,2	9,3
Severočeský	260 527	248 590	95,4	6 537	2,5	854	0,3	4 539	1,7	7	0,0	9,1
Východočeský	258 737	242 803	93,8	15 128	5,8	582	0,2	149	0,1	75	0,0	9,2
Jihomoravský	436 849	418 057	95,7	16 537	3,8	1 079	0,2	1 093	0,3	83	0,0	9,5
Severomoravský	416 516	381 814	91,7	10 350	2,5	1 419	0,3	20 467	4,9	2 466	0,6	9,6
ČR	2 145 442	1 973 521	92,0	132 046	6,2	6 538	0,3	30 197	1,4	3 140	0,1	9,5

## 4.6 Vztah mezi okresem bydliště pacienta a místem hospitalizace

1/4

Okres / region bydliště	Počet hospitalizovaných absolutně			Počet hospitalizovaných v % z celku			Celkem	
	v okrese	v regionu mimo okres bydliště	mimo region	v okrese	v regionu mimo okres bydliště	mimo region	absolutně	na 100 000 obyvatel
Praha 1	2 464	3 408	1 215	34,77	48,09	17,14	7 087	X
Praha 2	777	9 105	844	7,24	84,89	7,87	10 726	X
Praha 3	1 745	6 267	1 148	19,05	68,42	12,53	9 160	X
Praha 4	341	44 496	3 423	0,71	92,20	7,09	48 260	X
Praha 5	-	35 171	2 465	-	93,45	6,55	37 636	X
Praha 6	1 498	13 864	1 750	8,75	81,02	10,23	17 112	X
Praha 7	-	7 732	614	-	92,64	7,36	8 346	X
Praha 8	-	16 969	1 375	-	92,50	7,50	18 344	X
Praha 9	3 384	13 836	2 594	17,08	69,83	13,09	19 814	X
Praha 10	4 169	38 754	2 102	9,26	86,07	4,67	45 025	X
<b>Hl. m. Praha</b>	<b>14 378</b>	<b>189 602</b>	<b>17 530</b>	<b>6,49</b>	<b>85,60</b>	<b>7,91</b>	<b>221 510</b>	<b>18 267</b>
Benešov	18 081	750	2 495	84,78	3,52	11,70	21 326	24 465
Beroun	13 635	1 174	2 560	78,50	6,76	14,74	17 369	23 060
Kladno	26 075	681	2 602	88,82	2,32	8,86	29 358	19 595
Kolín	18 350	1 476	2 431	82,45	6,63	10,92	22 257	24 735
Kutná Hora	11 359	691	2 469	78,24	4,76	17,01	14 519	18 523
Mělník	13 367	2 385	3 803	68,36	12,20	19,45	19 555	20 684
Mladá Boleslav	17 866	589	2 742	84,30	2,78	12,92	21 217	18 884
Nymburk	11 855	1 233	2 101	78,05	8,12	13,83	15 189	17 265
Praha - východ	8 189	1 541	6 363	50,89	9,58	39,54	16 093	17 243
Praha - západ	2 639	2 059	7 142	22,29	17,39	60,32	11 840	15 483
Příbram	16 239	4 477	2 369	70,34	19,39	10,26	23 085	21 381
Rakovník	8 475	1 764	1 190	74,15	15,43	10,41	11 429	21 082
<b>Středočeský</b>	<b>166 150</b>	<b>18 820</b>	<b>38 267</b>	<b>74,43</b>	<b>8,43</b>	<b>17,14</b>	<b>223 237</b>	<b>20 156</b>

## 4.6 Vztah mezi okresem bydliště pacienta a místem hospitalizace

2/4

Okres / region bydliště	Počet hospitalizovaných absolutně			Počet hospitalizovaných v % z celku			Celkem	
	v okrese	v regionu mimo okres bydliště	mimo region	v okrese	v regionu mimo okres bydliště	mimo region	absolutně	na 100 000 obyvatel
České Budějovice	-	29 531	1 053	-	96,56	3,44	30 584	17 231
Český Krumlov	8 770	3 600	455	68,38	28,07	3,55	12 825	21 905
Jindřichův Hradec	15 083	3 029	1 564	76,66	15,39	7,95	19 676	20 948
Pelhřimov	15 493	1 363	1 715	83,43	7,34	9,23	18 571	25 109
Písek	12 005	1 849	925	81,23	12,51	6,26	14 779	20 836
Prachatice	6 784	2 507	489	69,37	25,63	5,00	9 780	18 997
Strakonice	11 026	2 665	1 008	75,01	18,13	6,86	14 699	20 707
Tábor	16 581	2 041	1 240	83,48	10,28	6,24	19 862	19 132
<b>Jihočeský</b>	<b>85 742</b>	<b>46 585</b>	<b>8 449</b>	<b>60,91</b>	<b>33,09</b>	<b>6,00</b>	<b>140 776</b>	<b>20 078</b>
Domažlice	6 038	4 511	366	55,32	41,33	3,35	10 915	18 670
Cheb	16 448	2 358	866	83,61	11,99	4,40	19 672	22 419
Karlovy Vary	19 256	2 451	1 847	81,75	10,41	7,84	23 554	19 183
Klatovy	17 054	1 433	1 426	85,64	7,20	7,16	19 913	22 323
Pízeň - město	8 013	21 040	772	26,87	70,54	2,59	29 825	17 379
Pízeň - jih	3 059	9 903	470	22,77	73,73	3,50	13 432	19 955
Pízeň-sever	-	11 824	434	-	96,46	3,54	12 258	16 931
Rokycany	6 293	2 219	728	68,11	24,02	7,88	9 240	20 109
Sokolov	15 735	3 604	720	78,44	17,97	3,59	20 059	21 212
Tachov	6 552	3 189	288	65,33	31,80	2,87	10 029	19 613
<b>Západočeský</b>	<b>98 448</b>	<b>62 532</b>	<b>7 917</b>	<b>58,29</b>	<b>37,02</b>	<b>4,69</b>	<b>168 897</b>	<b>19 613</b>
Česká Lípa	18 251	3 203	1 562	79,30	13,92	6,79	23 016	22 003
Děčín	25 011	5 462	1 406	78,46	17,13	4,41	31 879	23 795
Chomutov	28 150	1 980	1 463	89,10	6,27	4,63	31 593	25 248
Jablonec nad Nisou	12 757	2 724	2 737	70,02	14,95	15,02	18 218	20 507

## 4.6 Vztah mezi okresem bydliště pacienta a místem hospitalizace

3/4

Okres / region bydliště	Počet hospitalizovaných absolutně			Počet hospitalizovaných v % z celku			Celkem	
	v okrese	v regionu mimo okres bydliště	mimo region	v okrese	v regionu mimo okres bydliště	mimo region	absolutně	na 100 000 obyvatel
Liberec	26 531	646	2 613	89,06	2,17	8,77	29 790	18 664
Litoměřice	17 243	4 589	1 357	74,36	19,79	5,85	23 189	20 335
Louny	17 528	4 979	1 174	74,02	21,03	4,96	23 681	27 476
Most	24 281	1 225	872	92,05	4,64	3,31	26 378	21 951
Teplice	23 884	4 470	1 094	81,11	15,18	3,72	29 448	23 073
Ústí nad Labem	-	25 676	803	-	96,97	3,03	26 479	22 344
<b>Severočeský</b>	<b>193 636</b>	<b>54 954</b>	<b>15 081</b>	<b>73,44</b>	<b>20,84</b>	<b>5,72</b>	<b>263 671</b>	<b>22 370</b>
Havlíčkův Brod	16 094	703	1 664	87,18	3,81	9,01	18 461	19 231
Hradec Králové	6 104	20 959	891	21,84	74,98	3,19	27 954	17 219
Chrudim	14 639	7 150	1 689	62,35	30,45	7,19	23 478	22 185
Jičín	11 268	4 130	1 022	68,62	25,15	6,22	16 420	21 004
Náchod	19 910	4 527	593	79,54	18,09	2,37	25 030	22 249
Pardubice	21 286	3 398	1 131	82,46	13,16	4,38	25 815	15 820
Rychnov nad Kněžnou	11 037	4 186	424	70,54	26,75	2,71	15 647	19 775
Semily	13 424	1 813	1 687	79,32	10,71	9,97	16 924	22 307
Svitavy	22 431	2 091	1 678	85,61	7,98	6,40	26 200	25 501
Trutnov	21 424	4 594	899	79,59	17,07	3,34	26 917	22 059
Ústí nad Orlicí	24 155	7 480	1 744	72,37	22,41	5,22	33 379	24 026
<b>Východočeský</b>	<b>181 772</b>	<b>61 031</b>	<b>13 422</b>	<b>70,94</b>	<b>23,82</b>	<b>5,24</b>	<b>256 225</b>	<b>20 718</b>
Blansko	16 737	7 460	785	67,00	29,86	3,14	24 982	23 135
Brno - město	20 168	57 256	1 325	25,61	72,71	1,68	78 749	20 215
Brno - venkov	11 612	20 479	358	35,79	63,11	1,10	32 449	20 858
Břeclav	18 719	8 144	367	68,74	29,91	1,35	27 230	21 641
Hodonín	29 280	6 219	3 296	75,47	16,03	8,50	38 795	23 917
Jihlava	18 541	1 510	2 874	80,88	6,59	12,54	22 925	20 985

## 4.6 Vztah mezi okresem bydliště pacienta a místem hospitalizace

4/4

Okres / region bydliště	Počet hospitalizovaných absolutně			Počet hospitalizovaných v % z celku			Celkem	
	v okrese	v regionu mimo okres bydliště	mimo region	v okrese	v regionu mimo okres bydliště	mimo region	absolutně	na 100 000 obyvatel
Kroměříž	14 933	4 712	1 006	72,31	22,82	4,87	20 651	18 937
Prostějov	17 802	2 027	2 372	80,19	9,13	10,68	22 201	19 963
Třebíč	19 842	3 314	1 664	79,94	13,35	6,70	24 820	21 039
Uherské Hradiště	24 234	4 328	663	82,92	14,81	2,27	29 225	20 040
Vyškov	13 825	5 186	276	71,68	26,89	1,43	19 287	22 256
Zlín	36 438	2 533	1 068	91,01	6,33	2,67	40 039	20 244
Znojmo	20 998	3 788	541	82,91	14,96	2,14	25 327	22 201
Žďár nad Sázavou	19 928	8 044	1 249	68,20	27,53	4,27	29 221	23 186
<b>Jihomoravský</b>	<b>283 057</b>	<b>135 000</b>	<b>17 844</b>	<b>64,94</b>	<b>30,97</b>	<b>4,09</b>	<b>435 901</b>	<b>21 170</b>
Bruntál	24 926	3 876	827	84,13	13,08	2,79	29 629	26 761
Frydek - Místek	35 774	9 127	1 098	77,77	19,84	2,39	45 999	20 068
Karviná	55 752	9 848	1 132	83,55	14,76	1,70	66 732	23 343
Nový Jičín	21 993	8 948	928	69,01	28,08	2,91	31 869	19 771
Olomouc	11 055	27 330	1 896	27,44	67,85	4,71	40 281	17 780
Opava	30 063	8 613	736	76,28	21,85	1,87	39 412	21 645
Ostrava - město	36 948	18 778	1 205	64,90	32,98	2,12	56 931	17 490
Přerov	14 104	3 605	1 734	72,54	18,54	8,92	19 443	14 038
Šumperk	23 874	10 337	1 678	66,52	28,80	4,68	35 889	21 661
Vsetín	22 984	3 879	2 302	78,81	13,30	7,89	29 165	19 834
<b>Severomoravský</b>	<b>277 473</b>	<b>104 341</b>	<b>13 536</b>	<b>70,18</b>	<b>26,39</b>	<b>3,42</b>	<b>395 350</b>	<b>20 029</b>
<b>ČR</b>	<b>1 300 656</b>	<b>672 856</b>	<b>132 046</b>	<b>61,77</b>	<b>31,96</b>	<b>6,27</b>	<b>2 105 567</b>	<b>20 382</b>
<b>Cizinci</b>	<b>6 538</b>							
<b>Bezdomovci</b>	<b>30 197</b>							
<b>Bydliště neudáno</b>	<b>3 140</b>							



## 5. Seznam skupin diagnóz a jim odpovídající kódy diagnóz podle MKN-10

1/9

Kapitola / skupina	Název kapitoly / skupiny	Kód diagnózy dle MKN-10
<b>I.</b>	<b>Některé infekční a parazitární nemoci</b>	
01	Průjem-diarrhoea a gastroenteritida předpokládaného infekčního původu	A09
02	Jiné střevní infekční nemoci	A00-A08
03	TBC dýchacího ústrojí bakteriologicky a histologicky ověřená i neověřená	A15-A16
04	Jiná TBC	A17-A19
05	Některé zoonotické bakteriální nemoci	A20-A28
06	Spála	A38
07	Jiné bakteriální nemoci vyjma spály	A30-A37, A39-A49
08	Syfilis	A50-A53
09	Gonokoková infekce	A54
10	Ostatní infekce přenášené převážně sexuálním způsobem	A55-A64
11	Jiné nemoci spirochetové, jiné nemoci způsobené chlamydiemi a rickettsií	A65-A79
12	Virová encefalitida	A83-A86
13	Ostatní virové infekce CNS	A80-A82, A87-A89
14	Virové horečky a virové hemoragické horečky přenášené členovci	A90-A99
15	Varicella - plané neštovice, spalničky - morbilli, zarděnky - rubeola	B01, B05, B06
16	Herpes zoster - pásový opar	B02
17	Ostatní virové infekce charakterizované postižením kůže a sliznice	B00, B03-B04
		B07-B09
18	Virová hepatitida	B15-B19
19	Onemocnění virem lidské imunodeficiency (HIV)	B20-B24
20	Epidemický zánět průšnic - parotitis epidemica	B26
21	Infekční mononukleóza	B27
22	Jiné virové nemoci vyjma parotitis a infekční mononukleózy	B25, B30-B34
23	Mykózy	B35-B49
24	Protozoární nemoci	B50-B64
25	Helmintózy - hlístové nemoci	B65-B83
26	Zavšivení, akarióza a jiná napadení	B85-B89
27	Následky infekčních a parazitárních nemocí; bakteriální, virová a jiná infekční agens	B90-B99

**5. Seznam skupin diagnóz a jim odpovídající kódy diagnóz podle MKN-10**

2/9

Kapitola / skupina	Název kapitoly / skupiny	Kód diagnózy dle MKN-10
<b>II. Novotvary</b>		
01	ZN rtu, dutiny ústní a hltanu	C00-C14
02	ZN žaludku	C16
03	ZN tlustého střeva	C18
04	ZN konečníku, rektosigmoideálního spojení, řiti a řitního kanálu	C19-C21
05	Ostatní ZN trávicího ústrojí	C15,C17,C22-C26
06	ZN hrtanu	C32
07	ZN trachey, bronchu a plicí - průdušnice, průdušky a plicí	C33-C34
08	Ostatní ZN dýchací soustavy a nitrohruďných orgánů	C30,C31,C37-C39
09	ZN kostí a kloubní chrupavky	C40-C41
10	Zhoubný melanom kůže	C43
11	Jiné ZN kůže	C44
12	ZN prsu	C50
13	ZN hrdla děložního - cervicis uteri	C53
14	Ostatní ZN ženských pohlavních orgánů	C51-C52,C54-C58
15	ZN prostaty	C61
16	Ostatní ZN mužských pohlavních orgánů	C60,C62-C63
17	Leukémie	C91-C95
18	Ostatní zhoubné novotvary	C64-C90,C45-C49 C96,C97
19	Novotvary in situ	D00-D09
20	Nezhoubné novotvary	D10-D36
21	Novotvary nejistého a neznámého chování	D37-D48
<b>III. Nemoci krve, krevetvorných orgánů a některé poruchy týkající se mechanismu imunity</b>		
01	Anémie z nedostatku železa	D50
02	Ostatní anémie	D51-D64
03	Vady koagulace, purpura a jiné krvácivé stavy, a jiné nemoci krve a krevetvorných orgánů	D65-D69,D70-D77
04	Některé poruchy mechanismu imunity	D80-D89

## 5. Seznam skupin diagnóz a jim odpovídající kódy diagnóz podle MKN-10

3/9

Kapitola / skupina	Název kapitoly / skupiny	Kód diagnózy dle MKN-10
<b>IV. Nemoci endokrinní, výživy a přeměny látek</b>		
01	Poruchy štítné žlázy	E00-E07
02	Diabetes mellitus závislý na inzulínu	E10
03	Ostatní diabetes mellitus	E11-E14
04	Podvýživa - malnutrice	E40-E46
05	Obezita - otýlost	E66
06	Poruchy metabolismu lipoproteinů a jiné lipidémie	E78
07	Ostatní nemoci endokrinní, výživy a přeměny látek	E15-E16, E20-E34 E50-E65, E67-E77 E79-E89
<b>V. Poruchy duševní a poruchy chování</b>		
01	Poruchy duševní a poruchy chování způsobené užíváním alkoholu	F10
02	Poruchy duševní a poruchy chování způsobené užíváním jiných psychoaktivních látek	F11-F19
03	Schizofrenie, poruchy schizotypální a poruchy s bludy	F20-F29
04	Afektivní poruchy	F30-F39
05	Neurotické, stresové a somatoformní poruchy	F40-F48
06	Mentální retardace	F70-F79
07	Poruchy psychického vývoje a poruchy chování a emocí se začátkem obvykle v dětství a dospívání	F80-F98
08	Ostatní duševní poruchy a poruchy chování	F00-F01, F03-F09 F50-F69, F99
<b>VI. Nemoci nervové soustavy</b>		
01	Zánětlivé nemoci CNS	G00-G09
02	Parkinsonova nemoc	G20
03	Demyelinizující nemoci CNS	G35-G37
04	Epilepsie	G40-G41
05	Migréna a jiné syndromy bolesti hlavy	G43-G44
06	Myasthenia gravis, primární poruchy svalů a jiné myopatie	G70-G72
07	Mozková obma a jiné syndromy ochrnutí	G80-G83
08	Ostatní nemoci nervové soustavy	G10-G13, G21-G32 G45-G64, G73 G90-G99

**5. Seznam skupin diagnóz a jim odpovídající kódy diagnóz podle MKN-10**

4/9

Kapitola / skupina	Název kapitoly / skupiny	Kód diagnózy dle MKN-10
<b>VII. Nemoci oka a očních adnex</b>		
01	Záněty očního víčka a onemocnění spojivky	H00-H01,H10-H13
02	Glaukom	H40-H42
03	Slepota a slabozrakost	H54
04	Ostatní nemoci oka a očních adnex	H02-H06,H15-H36 H43-H53,H55-H59
<b>VIII. Nemoci ucha a bradavkového výběžku</b>		
01	Zánět středního ucha, bradavkového výběžku, zánět a jiná onemocnění Eustachovy trubice	H65-H70
02	Jiná onemocnění středního ucha a bradavkového výběžku	H71-H75
03	Nedoslýchavost, ztráta sluchu	H90-H91
04	Ostatní nemoci ucha	H60-H62,H80-H83 H92-H95
<b>IX. Nemoci oběhové soustavy</b>		
01	Akutní revmatická horečka	I00-I02
02	Chronické revmatické choroby srdeční	I05-I09
03	Esenciální (primární) hypertenze	I10
04	Jiné hypertenzní nemoci	I11-I15
05	Akutní a pokračující infarkt myokardu	I21,I22
06	Ostatní ischemické nemoci srdeční	I20,I23-I25
07	Plicní embolie	I26
08	Jiné formy srdečních onemocnění	I30-I31,I33-I38 I40-I52
09	Cévní nemoci mozku	I60-I69
10	Ateroskleróza	I70
11	Jiné nemoci tepen, tepének a vlásečnic	I71-I79
12	Zánět žil, trombóza vrátnice a jiná žilní embolie a trombóza	I80-I82
13	Žilní městky - varices - dolních končetin	I83
14	Hemoroidy	I84
15	Jiné nemoci žil, mízních cév a mízních uzlin nezařazené jinde	I85-I89
16	Jiné nemoci oběhové soustavy	I27-I28,I95-I99

## 5. Seznam skupin diagnóz a jim odpovídající kódy diagnóz podle MKN-10

5/9

Kapitola / skupina	Název kapitoly / skupiny	Kód diagnózy dle MKN-10
<b>X. Nemoci dýchací soustavy</b>		
01	Akutní zánět mandlí - tonsillitis acuta	J03
02	Jiné akutní infekce horních cest dýchacích	J00-J02, J04-J06
03	Chřipka	J10-J11
04	Záněty plic	J12-J18
05	Jiné akutní infekce dolní části dýchacího ústrojí	J20-J22
06	Chronické nemoci dolní části dýchacího ústrojí vyjma astmatu a bronchiektazie	J40-J44
07	Astma a astmatický stav	J45-J46
08	Jiné nemoci dýchací soustavy	J30-J39, J47, J60-J99
<b>XI. Nemoci trávicí soustavy</b>		
01	Nemoci ústní dutiny, slinných žláz a čelistí	K00-K14
02	Žaludeční, dvanáctníkový vřed, peptický vřed neurčené lokalizace	K25-K27
03	Zánět žaludku a dvanáctníku	K29
04	Jiné nemoci jícnu, žaludku a dvanáctníku	K20-K23, K28
05	Nemoci appendixu - červovitého přívěsku	K30-K31
06	Kýly	K35-K38
07	Neinfekční zánět tenkého a tlustého střeva - enteritida a kolitida	K40-K46
08	Jiné nemoci střev a nemoci pobříšnice	K50-K52
09	Alkoholické onemocnění jater	K55-K67
10	Ostatní nemoci jater	K70
11	Žlučové kameny	K71-K77
12	Jiné nemoci žlučníku a žlučových cest	K80
13	Akutní zánět slinivky břišní a jiné nemoci slinivky břišní	K81-K83
14	Jiné nemoci trávicí soustavy	K85-K86
		K90-K93
<b>XII. Nemoci kůže a podkožního vaziva</b>		
01	Infekce kůže a podkožního vaziva	L00-L08
02	Dermatitida, ekzém	L20-L27, L30
03	Psoriáza - lupénka	L40

## 5. Seznam skupin diagnóz a jim odpovídající kódy diagnóz podle MKN-10

6/9

Kapitola / skupina	Název kapitoly / skupiny	Kód diagnózy dle MKN-10
04	Ostatní nemoci kůže a podkožního vaziva	L10-L14, L28-L29 L41-L44, L50-L53 L55-L60, L63-L85 L87-L98

**XIII. Nemoci svalové a kosterní soustavy a pojivové tkáně**

01	Zánětlivé polyartropatie	M05-M14
02	Artrózy	M15-M19
03	Systémová onemocnění pojivové tkáně	M30-M36
04	Onemocnění krčních a jiných meziobratlových plotének	M50-M51
05	Deformující a jiné dorzopatie vyjma onemocnění meziobratlových plotének, spondylopatie	M40-M49, M53-M54
06	Onemocnění měkké tkáně	M60-M79
07	Ostatní nemoci svalové a kosterní soustavy	M00-M03, M20-M25 M80-M81, M83-M89 M91-M99

**XIV. Nemoci močové a pohlavní soustavy**

01	Akutní a rychle postupující nefritický syndrom	N00-N01
02	Jiné nemoci glomerulů	N02-N08
03	Tubulo-intersticiální nemoci ledvín	N10-N16
04	Selhání ledvín	N17-N19
05	Urolitiáza - kameny v močovém ústrojí	N20-N23
06	Zánět močového měchýře - cystitis	N30
07	Jiné nemoci ledvín, močovodů a močové soustavy	N25-N29, N31-N39
08	Zbytnění prostaty - hyperplasia prostatica	N40
09	Jiné nemoci mužských pohlavních orgánů	N41-N50
10	Nemoci prsu	N60-N64
11	Zánět vejcovodů a vaječníků - salpingitis a oophoritis	N70
12	Jiná zánětlivá onemocnění ženských pánevních orgánů	N71-N77
13	Nezánětlivá onemocnění ženského pohlavního ústrojí	N80-N98
14	Onemocnění močové a pohlavní soustavy po výkonech, nezařazené jinde	N99

**XV. Těhotenství, porod a šestinedělí**

01	Mimoděložní těhotenství	O00
02	Samovolný potrat	O03

## 5. Seznam skupin diagnóz a Jlm odpovídající kódy diagnóz podle MKN-10

7/9

Kapitola / skupina	Název kapitoly / skupiny	Kód diagnózy dle MKN-10
03	Lékařský potrat	O04
04	Ostatní těhotenství končící potratem	O01,O02,O05-O08
05	Edém, proteinurie a hypertenzní onemocnění (pozdní gestóza) v těhotenství, při porodu a v šestinedělí	O10-O16
06	Jiná onemocnění matky převážně v souvislosti s těhotenstvím	O20-O29
07	Péče o matku ve vztahu k plodu, amniové dutině a možným porodním problémům	O30-O48
08	Komplikace porodu	O60-O75
09	Spontánní porod jediného dítěte	O80
10	Ostatní porody	O81-O84
11	Komplikace spojené převážně s šestinedělím a jiné porodnické stavy, nezařazené jinde	O85-O99

## XVI. Některé stavy vzniklé v perinatálním období

01	Postižení plodu a novorozence onemocněním matky a komplikacemi těhotenství a porodu	P00 - P04
02	Poruchy spojené s délkou těhotenství a s růstem plodu	P05 - P08
03	Poranění za porodu	P10 - P15
04	Nitroděložní hypoxie a porodní asfyxie	P20 - P21
05	Jiné respirační a kardiovaskulární poruchy specifické pro perinatální období	P22 - P29
06	Infekce specifické pro perinatální období	P35 - P39
07	Krvácivé stavy a hematologické poruchy plodu a novorozence	P50 - P61
08	Některé jiné poruchy a stavy vzniklé v perinatálním období	P70 - P96

## XVII. Vrozené vady, deformace a chromosomální abnormality

01	Spina bifida - rozštěp páteře	Q05
02	Vrozené vady nervové soustavy - vyjma rozštěpu páteře	Q00-Q04,Q06-Q07
03	Vrozené vady oběhové soustavy	Q20-Q28
04	Rozštěp rtu a rozštěp patra	Q35-Q37
05	Vrozené chybění, atrezie a stenóza tenkého střeva	Q41
06	Jiné vrozené vady trávicí soustavy vyjma vrozeného chybění, atrezie a stenózy tenkého střeva	Q38-Q40,Q42-Q45
07	Nesestouplé varle	Q53
08	Vrozené vady pohlavních orgánů, vyjma nesestouplé varle, a močové soustavy	Q50-Q52,Q54-Q64
09	Vrozené deformity kyčle	Q65
10	Vrozené deformity nohou	Q66

## 5. Seznam skupin diagnóz a jim odpovídající kódy diagnóz podle MKN-10

8/9

Kapitola / skupina	Název kapitoly / skupiny	Kód diagnózy dle MKN-10
11	Jiné vrožené vady a deformace svalové a kosterní soustavy	Q67-Q79
12	Jiné vrožené vady	Q10-Q18, Q30-Q34 Q80-Q89
13	Abnormality chromosomů, nezařazené jinde	Q90-Q99
<b>XVIII.</b>	<b>Příznaky, znaky a abnormální klinické a laboratorní nálezy nezařazené jinde</b>	
01	Lokalizované příznaky a znaky	R00-R49
02	Stáří - senilita	R54
03	Celkové příznaky a znaky vyjma stáří - senilita	R50-R53, R55-R69
04	Abnormální nálezy při vyšetření krve, moči a jiných tělesných tekutin, látek a tkání při diagnostických zobrazovacích a při funkčních vyšetřeních bez diagnózy	R70-R94
05	Syndrom náhlé smrti dítěte (kojence)	R95
06	Nepřesně určené a neznámé příčiny smrti vyjma syndromu náhlé smrti dítěte	R96-R99
<b>XIX.</b>	<b>Poranění, otravy a některé jiné následky vnějších příčin</b>	
01	Zlomenina kostí lebky a obličeje	S02
02	Zlomenina krku, žebra (žeber), hrudní kosti, páteře a pánve	S12, S22, S32, T08
03	Zlomenina kosti stehenní - fractura femoris	S72
04	Zlomenina jiných částí končetin	S42, S52, S62, S82 S92, T10, T12
05	Zlomeniny postihující více částí těla	T02
06	Vymknutí, podvrtnutí a natažení kloubů a vazů	S03, S13, S23, S33 S43, S53, S63, S73 S83, S93, T03
07	Poranění oka a očnice	S05
08	Nitrolební poranění	S06
09	Poranění jiných vnitřních orgánů	S26-S27, S36-S37
10	Drtivé poranění, traumatické amputace	S07-S08, S17-S18 S28, S38, S47-S48 S57-S58, S67-S68 S77-S78, S87-S88 S97-S98, T04-T05
11	Jiná poranění určitých, nespecifikovaných a více částí těla	S00-S01, S04 S09-S11, S14-S16 S19-S21, S24-S25



## 5. Seznam skupin diagnóz a jim odpovídající kódy diagnóz podle MKN-10

9/9

Kapitola / skupina	Název kapitoly / skupiny	Kód diagnózy dle MKN-10
		S29-S31,S34-S35 S39-S41,S44-S46 S49-S51,S54-S56 S59-S61,S64-S66 S69-S71,S74-S76 S79-S81,S84-S86 S89-S91,S94-S96 S99,T00-T01 T06-T07,T09,T11 T13-T14
12	Účinky cizího tělesa vniklého přirozeným otvorem těla	T15-T19
13	Popáleniny a poleptání	T20-T32
14	Otrava léky, léčivy, návykovými a biologickými látkami	T36-T50
15	Toxické účinky látek ze zdrojů převážně mimo lékařství	T51-T65
16	Syndromy týrání	T74
17	Omrzliny a jiné neurčené účinky vnějších příčin vyjma syndromu týrání	T33-T35,T66-T73 T75-T78
18	Některé časné komplikace úrazů a komplikace zdravotní péče nezařazené jinde	T79-T88
19	Následky poranění, otravy a jiných následků vnějších příčin	T90-T98

## XXI. Faktory ovlivňující zdravotní stav a kontakt se zdravotnickými službami

01	Celková prohlídka a jiné speciální prohlídky a vyšetření osob bez obtíží nebo uvedené diagnózy	Z00-Z01
02	Vyšetření a návštěva pro administrativní účely	Z02
03	Ostatní prohlídky a vyšetření	Z03-Z13
04	Osoby s potenciálně ohroženým zdravím ve vztahu k přenosným nemocem	Z20-Z29
05	Osoby, které se setkaly se zdravotnickými službami za okolností souvisejících s reprodukci	Z30-Z39
06	Osoby, které se setkaly se zdravotnickými službami za účelem určitých výkonů a zdravotní péče	Z40-Z54
07	Jiné faktory ovlivňující zdravotní stav	Z55-Z93,Z96-Z99
08	Pacient s transplantovaným orgánem a tkání	Z94
09	Pacient se srdečním a cévním implantátem a transplantátem	Z95

## 6. Seznam termínů užitých v publikaci a anglických ekvivalentů

absolutně	<i>number</i>
bezdomovci	<i>homeless</i>
bydlící mimo region hospitalizace	<i>resident out of region of hospitalization</i>
bydlící v regionu hospitalizace	<i>resident in region of hospitalization</i>
bydliště neudáno	<i>unknown residence</i>
celkem	<i>total</i>
cizinci	<i>foreigners</i>
kapitola MKN-10	<i>ICD-10 chapter</i>
letalita	<i>fatality rate</i>
muži	<i>males</i>
na 1 000 obyvatel	<i>per 1 000 inhabitants</i>
název kapitoly	<i>name of chapter</i>
okres	<i>district</i>
počet ošetrovacích dnů	<i>length of stay in days</i>
počet případů	<i>cases of hospitalization</i>
počet zemřelých	<i>number of deaths</i>
průměrná ošetrovací doba	<i>average length of stay</i>
region bydliště	<i>region of residence</i>
region hospitalizace	<i>region of hospitalization</i>
skupina	<i>group</i>
v regionu mimo okres bydliště	<i>in region except district of residence</i>
v %	<i>in %</i>
věková skupina	<i>age group</i>
základní diagnóza	<i>basic diagnosis</i>
ženy	<i>females</i>
oddělení:	<i>department:</i>
Interní	<i>Internal</i>
Kardiologické	<i>Cardiology</i>
Revmatologické	<i>Rheumatology</i>
Klinické farmakologie	<i>Clinical pharmacology</i>
Geriatrické	<i>Geriatrics</i>
Infekční	<i>Infectious diseases</i>
Alergologické	<i>Allergology</i>
TRN	<i>TB and respiratory diseases</i>

Neurologické	<i>Neurology</i>
Psychiatrické	<i>Psychiatry</i>
Nemocí z povolání	<i>Occupational diseases</i>
Dětské	<i>Paediatrics</i>
Magnetoterapeutické	<i>Magnetotherapy</i>
Ženské	<i>Gynaecology</i>
Novorozenecké	<i>Independent newborns sections</i>
Chirurgické	<i>Surgery</i>
Neurochirurgické	<i>Neurosurgery</i>
Plastické chirurgie	<i>Plastic surgery</i>
Kardiochirurgické	<i>Cardiosurgery</i>
Traumatologické	<i>Traumatology</i>
ARO	<i>Anaesthesiology &amp; resuscitation</i>
Ortopedické	<i>Orthopaedics</i>
Urologické	<i>Urology</i>
Ušní, nosní, krční	<i>Otolaryngology</i>
Foniatrické	<i>Speech therapy</i>
Oční	<i>Eye diseases</i>
Stomatologické	<i>Stomatology</i>
Kožní	<i>Dermatology</i>
Klinické onkologie	<i>Clinical oncology</i>
Radioterapeutické	<i>X-ray therapy</i>
Klinické hematologie	<i>Clinical haematology</i>
Radiodiagnostické	<i>X-ray diagnostics</i>
Protetické	<i>Prosthetics</i>
Rehabilitační	<i>Rehabilitation</i>
Nukleární medicíny	<i>Nuclear medicine</i>
Léčby popálenin	<i>Treatment of burns</i>
Ostatní oddělení	<i>Other departments</i>

