



Informace ze zdravotnictví Královéhradeckého kraje

Ústavu zdravotnických informací a statistiky
České republiky

Hradec Králové
30. 9. 2010

5

Rehabilitační a fyzikální medicína - činnost oboru v Královéhradeckém kraji v roce 2009

*Rehabilitation and Physical Medicine - Activity in Branch
in the Královéhradecký Region in 2009*

Souhrn

Informace ze zdravotnictví kraje o činnosti oboru rehabilitační a fyzikální medicíny v Královéhradeckém kraji v roce 2009 obsahuje údaje o ambulantní péči z oblasti sítě zdravotnických zařízení, personálního zajištění, činnosti, stručný přehled nově přijatých pacientů podle skupin diagnóz a také základní ukazatele lůžkové péče nemocnic a odborných léčebných ústavů. Údaje jsou členěny dle druhu zdravotnického zařízení a dle území.

Summary

Information on health service activity in the branch of rehabilitation and physical medicine in Královéhradecký region in 2009 contains data about out-patient, in particular, about health service network, personnel capacity, activity, a brief overview of newly admitted patients by group of diagnoses and also basic indicators of in-patient care in hospitals and specialized therapeutic institutes. Data are presented by type of health establishment and by territory.

Podklady pro zpracování této aktuální informace o činnosti oboru rehabilitační a fyzikální medicíny byly čerpány z údajů pravidelného ročního sběru dat. Výkaz vyplňuje samostatně každé oddělení (pracoviště) rehabilitační a fyzikální medicíny, včetně ambulantních částí nemocnic. Výkaz byl součástí Programu statistických zjišťování Ministerstva zdravotnictví v ČR na rok 2009. Vyplňování se týkalo všech zdravotnických zařízení bez ohledu na jejich zřizovatele. Formuláře výkazů a závazné pokyny jsou vystaveny na internetu www.uzis.cz [NZIS/Výkazy 2009].

Od roku 2008 se na výkazech A(MZ)1-01 sledují pracovníci také jako průměrný roční přepočtený počet, který výstižněji charakterizuje kapacitní zajištění jednotlivých ambulancí, zvláště v případech ukončení a zahájení činnosti nebo většího pohybu pracovníků v průběhu roku. Je to součet přepočteného počtu pracovníků za jednotlivé měsíce dělený počtem měsíců sledovaného období. V roce 2009 byla ambulantní péče v oboru rehabilitační a fyzikální medicíny zabezpečována na 110 samostatných odděleních či pracovištích, kde pracovalo 32,20 lékařů, 342,06 fyzioterapeutů, 0,40 ergoterapeutů, 33,06 všeobecných sester a 34,81 ostatních odborných pracovníků, např. masér (§ 37). Všechny kategorie jsou uvedeny v průměrném ročním přepočteném počtu pracovníků (včetně smluvních). V porovnání s rokem 2008 se celkový počet zaměstnanců zvýšil o 15 %.

Celkem tito pracovníci poskytli zhruba 188 tisíc vyšetření a provedli přes 2,7 mil. výkonů. Tak jako v předchozích letech, nejvíce vyšetření (68 %) zajistili lékaři. Pokud

budeme počet vyšetření sledovat podle druhu zařízení, které pacientovi poskytlo péči, zjistíme, že více než polovina ze všech vyšetření byla provedena v samostatných ordinacích lékařů specialistů (53 %). Odlišná situace je u výkonů. Naprostá většina výkonů byla poskytnuta fyzioterapeutem a ergoterapeutem (92 %) a počty výkonů shodně (31 %) pro pacienty zajišťovali ambulantní části lůžkových zdravotnických zařízení, samostatné ordinace lékařů specialistů a samostatná zařízení nelékařů rehabilitačních. Nejvíce výkonů bylo provedeno v okrese Hradec Králové (39 %), nejvíce vyšetření v okrese Náchod (36 %).

Nejčastějším rehabilitačním výkonem je fyzikální terapie, představující 42 % všech ambulantních výkonů (ČR 37 %). Léčebná tělesná výchova představovala 39 % všech výkonů v kraji.

V kraji bylo nově přijato k léčbě celkem přes 135 tisíc pacientů, což představovalo 2 448 pacientů na 10 tis. obyvatel (v ČR 2 214). Z vybraných skupin diagnóz podle Mezinárodní klasifikace nemocí 10. revize se 67 % osob léčilo na nemoci svalové a kosterní soustavy a pojivové tkáně, téměř 14 % na poranění a otravy, nemoci nervové soustavy byly zastoupeny 6 %.

Poměr počtu vyšetření a výkonů byl v kraji i v okresech podobný. Výkony v jednotlivých okresech téměř vždy přesahují 94 % z poskytované činnosti pracovníků rehabilitačních oddělení a pracovišť. Pouze v okrese Náchod vyšetření tvoří téměř 14 % a na výkony tak zbývá 86 % činnosti.

Akutní léčebnou péči na lůžkových odděleních poskytovala Fakultní nemocnice Hradec Králové, Oblastní nemocnice Náchod a.s., REHAMEDICA Žacléř, a.s. a Oblastní nemocnice Jičín a.s., kde je oddělení umístěno v Nemocnici Nový Bydžov. Celkem bylo na těchto odděleních v nemocnicích hospitalizováno 2 667 pacientů s průměrnou ošetrovací dobou 18,6 dní (ČR 15,4 dní). Při průměrném počtu 174 lůžek bylo denně obsazeno 136 lůžek. Lůžka byla využívána 285,5 dní v roce.

V kraji poskytuje rehabilitační lůžkovou péči i jeden odborný léčebný ústav (OLÚ) - GERONTOCENTRUM Hostinné - rehabilitační ústav, kde na 159 lůžkách bylo za rok hospitalizováno 1 206 pacientů s průměrnou ošetrovací dobou 33,4 dní (ČR 31,2 dní).

Zpracovala: Dana Řeháková

ÚZIS ČR, Regionální pracoviště Hradec Králové

Habrmanova 19/1, 500 02 Hradec Králové

tel.: 495 058 321, fax: 495 058 322

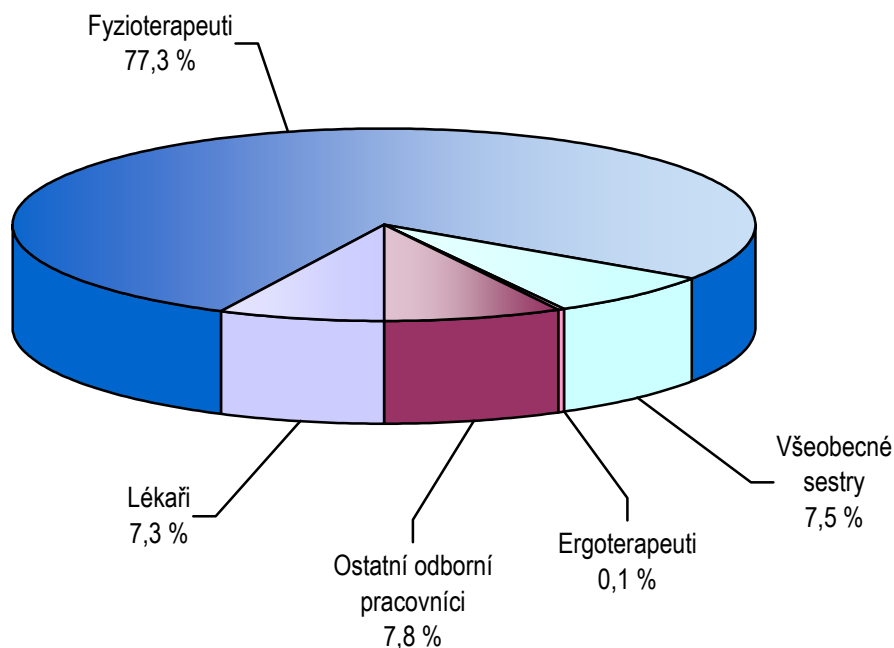
e-mail: drahokoupilova@uzis.cz

<http://www.uzis.cz>

Personální zajištění dle druhu zdravotnických zařízení a dle území

Ukazatel	Počet ZZ a pracovišť	Počet pracovníků ¹⁾					
		celkem	z toho				
			lékaři	fyzio-terapeuti	všeobecné sestry	ergo-terapeuti	ostatní odborní pracovníci
dle druhu zařízení							
Ambulantní část lůžkových ZZ	14	183,58	10,15	131,44	12,18	-	29,81
Samostatná ordinace lékařů specialisty	20	112,25	18,50	78,00	15,35	0,40	-
Samostatné zařízení nelékaře rehabilitační	69	122,95	2,10	112,72	5,13	-	3,00
Ostatní ambulantní zařízení	7	23,75	1,45	19,90	0,40	-	2,00
Celkem	110	442,53	32,20	342,06	33,06	0,40	34,81
dle území okresů							
Hradec Králové	25	153,76	13,04	131,64	6,61	0,40	2,07
Jičín	22	39,70	3,58	31,15	2,97	-	2,00
Náchod	13	67,35	5,05	49,80	12,50	-	-
Rychnov nad Kněžnou	24	51,35	4,15	42,82	3,38	-	1,00
Trutnov	26	130,37	6,38	86,65	7,60	-	29,74
Královéhradecký kraj	110	442,53	32,20	342,06	33,06	0,40	34,81

¹⁾ Průměrný roční přepočtený počet pracovníků celkem (vč. smluvních) - z odevzdaných ročních výkazů A(MZ)1-01

**Struktura pracovníků
v oboru rehabilitační a fyzikální medicíny**


Počet vyšetření, výkonů a pacientů dle druhu zdravotnických zařízení

Vybrané ukazatele	Činnost v oboru dle zařízení				
	celkem	v tom			
		ambulantní část lůžkových zdravotnických zařízení	samostatná ordinace lékaře specialisty	samostatné zařízení nelékaře rehabilitační	ostatní ambulantní zařízení
	Vyšetření provedená				
Lékařem	128 489	34 990	83 965	6 341	3 193
Fyzioterapeutem, ergoterapeutem	58 728	18 310	17 024	14 948	8 446
Psychologem, logopedem, sociálním pracovníkem	1 516	1 516	-	-	-
Královéhradecký kraj	188 733	54 816	100 989	21 289	11 639
Na 10 000 obyvatel	3 403,59	988,55	1 821,23	383,92	209,90
	Výkony provedené				
Lékařem	202 289	40 285	151 393	7 667	2 944
Fyzioterapeutem, ergoterapeutem	2 557 200	797 279	706 692	839 882	213 347
Psychologem, logopedem, sociálním pracovníkem	7 998	7 998	-	-	-
Královéhradecký kraj	2 767 487	845 562	858 085	847 549	216 291
	Pacienti nově přijatí k léčbě				
Královéhradecký kraj	135 799	58 588	33 949	36 863	6 399
Na 10 000 obyvatel	2 448,99	1 056,57	612,23	664,78	115,40

Struktura výkonů podle druhu zdravotnických zařízení

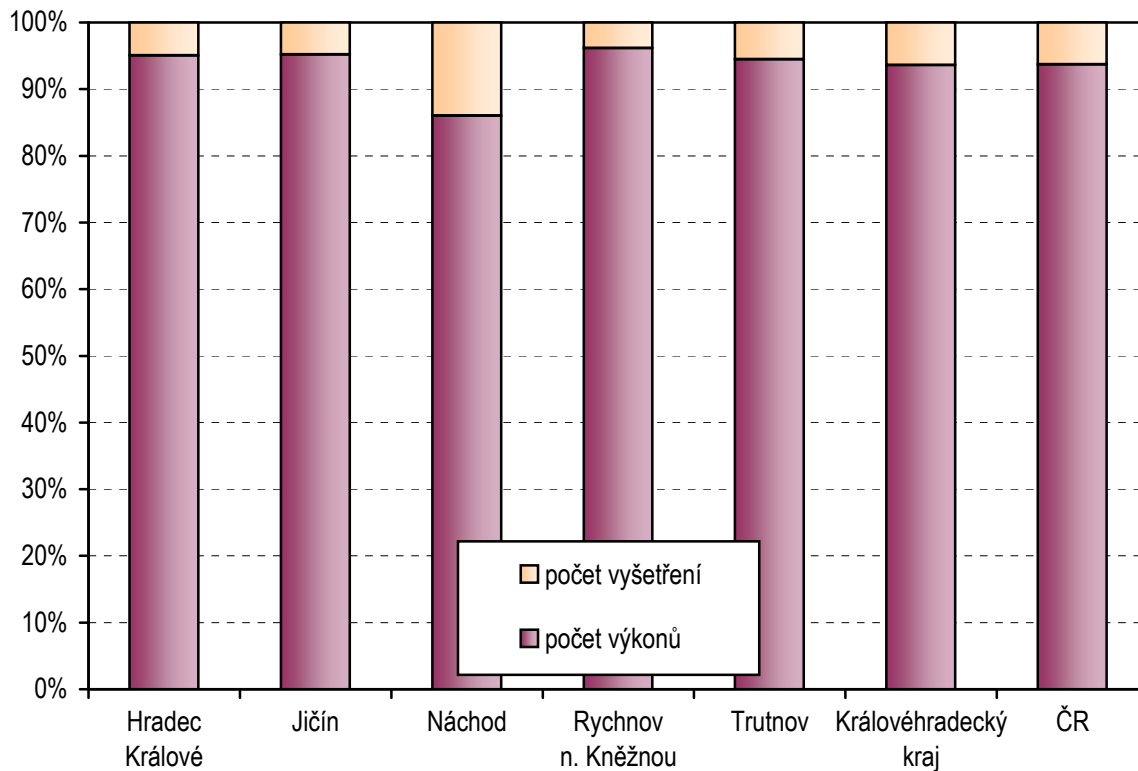
Druh zdravotnického zařízení	Struktura výkonů				
	celkem	z toho (v %)			
		léčebná tělesná výchova	fyzikální terapie	ergoterapie	ostatní výkony
Ambulantní část lůžkových ZZ	845 562	56,80	29,69	1,81	11,71
Samostatná ordinace lékaře specialisty	858 085	25,20	40,19	0,24	34,37
Samostatné zařízení nelékaře rehabilitační	847 549	37,02	52,19	0,19	10,60
Ostatní ambulantní zařízení	216 291	27,78	52,41	-	19,82
Královéhradecký kraj	2 767 487	38,68	41,61	0,68	19,03
ČR	46 253 949	48,77	36,78	1,62	12,83

Indikace léčebné rehabilitace - skupiny diagnóz podle MKN-10

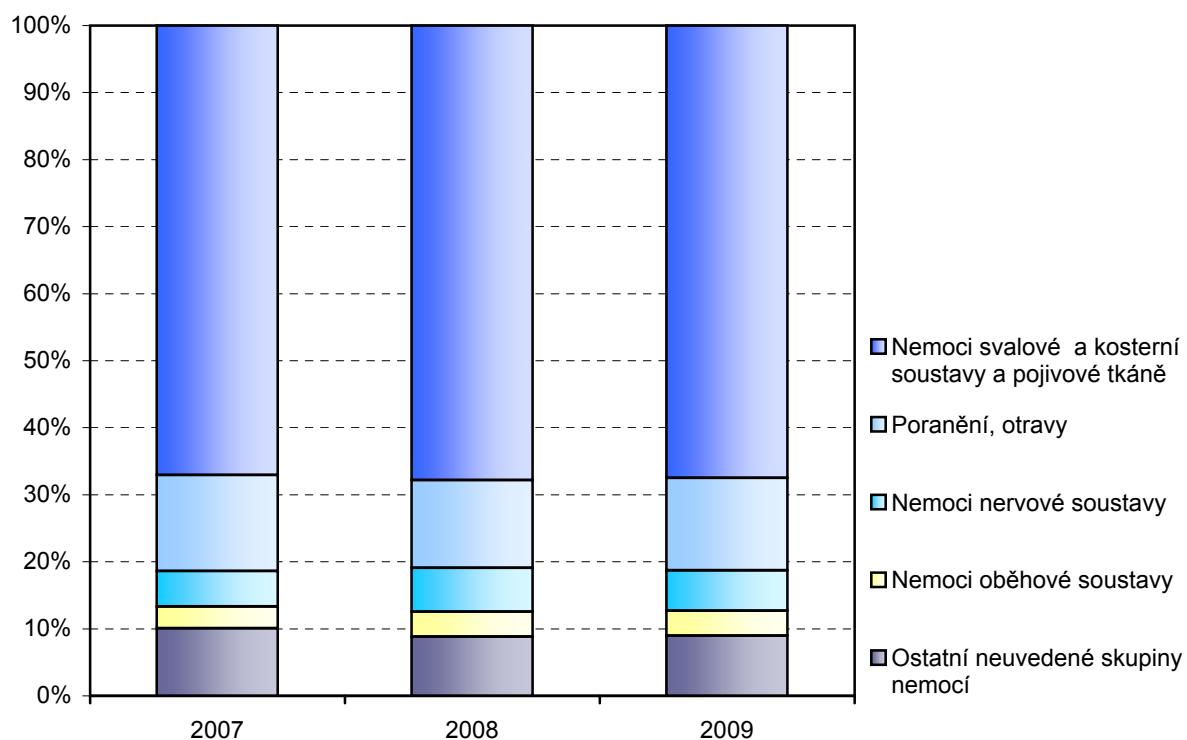
Diagnóza MKN-10		Počet pacientů nově přijatých k léčbě				
		2007	2008	2009	na 10 tis. obyvatel ¹⁾ v r. 2009	Index 2007/2009 v %
Nemoci infekční a parazitární	A00–B99	144	263	248	4,47	172,22
Novotvary	C00–D48	1 538	1 662	1 594	28,75	103,64
Nemoci endokrinní	E00–E90	445	385	421	7,59	94,61
Poruchy duševní a poruchy chování	F00–F99	1 117	615	826	14,90	73,95
Nemoci nervové soustavy	G00–G99	7 042	8 715	8 204	147,95	116,50
Nemoci oběhové soustavy	I00–I99	4 289	5 007	5 018	90,49	117,00
Nemoci dýchací soustavy	J00–J99	968	1 127	1 350	24,35	139,46
Nemoci trávicí soustavy	K00–K93	1 656	538	594	10,71	35,87
Nemoci svalové a kosterní soustavy a pojivové tkáně	M00–M99	89 020	90 401	91 658	1 652,95	102,96
Nemoci močové a pohlavní soustavy	N00–N99	623	586	1 360	24,53	218,30
Těhotenství, porod a šestinedělí, stavy vzniklé v perinatálním období	O00–O99 P00–P96	2 349	1 706	1 844	141,02	78,50
Poranění, otravy	S00–T98	19 010	17 412	18 699	337,22	98,36
Ostatní neuvedené skupiny nemocí		4 541	4 880	3 983	71,83	87,71
Královéhradecký kraj		132 742	133 297	135 799	2 448,99	102,30
ČR		2 297 407	2 236 103	2 323 189	2 214,36	101,12

¹⁾ U Dg těhotenství, porod a šestinedělí, stavy vzniklé v perinatálním období přepočteno na 10 000 žen 15–49 let

**Počet vyšetření a počet výkonů
v územních celcích v %**



**Vývoj struktury nově přijatých pacientů k léčbě
dle vybraných skupin diagnóz v %**



Využívání lůžkového fondu rehabilitačních oddělení nemocnic a rehabilitačních center a zatížení zdravotnických pracovníků

Ukazatel	Nemocnice		OLÚ	
	Královéhradecký kraj	ČR	Královéhradecký kraj	ČR
Počet oddělení	4	52	1	15
Počet pracovníků ¹⁾				
lékaři	14,27	155,47	11,50	121,75
ZPBD ²⁾ celkem	49,37	527,95	37,77	550,44
Průměrný počet lůžek	174,00	1 637,00	114,00	2 232,00
Průměrný denní stav obsazených lůžek				
celkem	136,1	1 259,5	110,4	2 145,6
na 1 lékaře	9,6	8,3	9,6	17,5
Počet lékařů na 100 lůžek	8,20	9,46	7,23	5,35
Počet ZPBD ²⁾ na 100 lůžek	28,37	32,13	23,75	24,17
Počet hospitalizovaných	2 667	29 870	1 206	25 082
Nemocniční letalita	0,4	0,8	2,5	0,4
Využití lůžek ve dnech	285,5	280,8	353,6	350,9
Průměrná ošetrovací doba	18,6	15,4	33,4	31,2
Prostoj lůžek ³⁾	3,2	3,5	1,1	1,2

¹⁾ Součet úvazků vč. smluvních pracovníků k 31.12.

²⁾ ZPBD - zdravotničtí pracovníci nelékaři s odbornou způsobilostí bez odborného dohledu (§ 5–§ 21) dle zák. č. 96/2004 Sb.

³⁾ Ve dnech na 1 hospitalizovaného z lůžek schopných provozu

Seznam nemocnic s lůžkovým rehabilitačním oddělením v kraji:

Fakultní nemocnice Hradec Králové
 Oblastní nemocnice Náchod a.s.
 Oblastní nemocnice Jičín a.s.
 REHAMEDICA Žacléř, a.s.

Seznam OLÚ s lůžkovým rehabilitačním oddělením v kraji:

GERONTOCENTRUM Hostinné - rehabilitační ústav