



Informace ze zdravotnictví Královéhradeckého kraje

Ústavu zdravotnických informací a statistiky
České republiky

Hradec Králové
30. 9. 2010

7

Chirurgická péče - činnost v Královéhradeckém kraji v roce 2009

Surgical Service - Activity in the Královéhradecký Region in 2009

Souhrn

Informace ze zdravotnictví kraje o chirurgické péči v Královéhradeckém kraji za rok 2009 obsahuje údaje o ambulantní péči z oblasti sítě zdravotnických zařízení, personálního zajištění, činnosti včetně úrazovosti a také základní ukazatele lůžkové péče nemocnic. Údaje jsou členěny dle druhu zdravotnického zařízení, území a dle jednotlivých oborů.

Summary

Information on health service activity in the branches of surgery in the Královéhradecký region in 2009 contains data about out-patient care from area of health service network, personnel capacity, activity including statistics of injuries, and also basic indicators of in-patient care in hospitals. Data are presented by type of health establishment, territory and by particular branches of surgery.

Podkladem pro zpracování dat o činnosti chirurgických ambulancí jsou roční výkazy o činnosti zdravotnických zařízení A (MZ) 1-01 a údaje o lůžkové péči byly převzaty z výkazu L (MZ) 1-02 o lůžkovém fondu. Výkazy jsou součástí Programu statistických zjišťování Ministerstva zdravotnictví v ČR na příslušný rok. Formuláře výkazů a závazné pokyny jsou vystaveny na internetu www.uzis.cz. Údaje pro výpočty relací na obyvatelstvo byly získány z materiálů ČSÚ.

Do chirurgických oborů se kromě samostatné *chirurgie* řadí také *cévní chirurgie, hrudní chirurgie, ortopedie, traumatologie, kardiochirurgie, korektivní dermatologie, plastická chirurgie (včetně léčby popálenin), neurochirurgie a dětská chirurgie*.

V kraji jsou zastoupeny vesměs všechny chirurgické obory, a to jak v ambulantní péči, tak v lůžkové péči.

Všechna ambulantní oddělení výše jmenovaných oborů, včetně ambulantních částí nemocnic, bez ohledu na zřizovatele odevzdávají samostatně vyplněné statistické výkazy. Data z těchto výkazů poskytují základní informace o činnosti jednotlivých oborů a umožňují kvantifikovat potřeby při zajišťování zdravotní péče a zároveň vypovídají o zdravotním stavu obyvatelstva.

Ambulantní péče

Do již zmíněného statistického šetření bylo v kraji zahrnuto celkem 121 chirurgických ambulantních zařízení, tj. 95,3 % z celkového počtu 127 zpravodajských jednotek.

Od roku 2008 se na výkazech A (MZ) 1-01 sledují pracovníci také jako průměrný roční přepočtený počet, který výstižněji charakterizuje kapacitní zajištění jednotlivých ambulancí, zvláště v případech ukončení a zahájení činnosti nebo většího pohybu pracovníků v průběhu roku. Je to součet přepočteného počtu pracovníků za jednotlivé měsíce dělený počtem měsíců sledovaného období. Dle tohoto ukazatele pracovalo v chirurgických ambulancích 124,41 lékařů a 183,15 zdravotnických pracovníků nelékařů s odbornou způsobilostí bez odborného dohledu (ZPBD). Ve srovnání s republikovým ukazatelem byl počet lékařů v kraji lehce nadprůměrný (na 10 tisíc obyvatel připadlo v kraji 2,2 lékařů, v ČR 1,8 lékařů).

Z činnosti chirurgických ambulancí se sledují první ošetření, kontrolní ošetření, konsiliární vyšetření a jednodenní chirurgie. Struktura této činnosti je každým rokem přibližně stejná. Z uvedených 716 tisíc výkonů největší objem představovala kontrolní vyšetření, kterých bylo v roce 2009 provedeno téměř 368 tisíc (52 %). Následují první ošetření, kterých bylo 318 tisíc (44 %) a konsiliární vyšetření, kterých bylo provedeno 30 tisíc (4 %). Ze všech sledovaných chirurgických oborů nejvíce ošetření-vyšetření vykazaly, stejně jako v minulých letech – chirurgie pro dospělé a dětské chirurgie (478 015 návštěv, tj. 66,7 %) a ambulance ortopedické 167 310 návštěv (23,4 %). Na zbývající chirurgické obory připadlo 70 917 návštěv (9,9 %). Z těchto ostatních oborů bylo nejvíce ošetření provedeno na oddělení plastické chirurgie a traumatologii.

V roce 2009 byla chirurgická péče v kraji nejčastěji poskytována v ambulantních částech lůžkových zařízení (48 %), v samostatných ordinacích lékaře specialisty (47 %) a v ostatních ambulantních zařízeních (5 %). Absolutně nejvyšší počet ošetření byl vykázan v okrese Hradec Králové, a to přes 244 tisíc, na 1 lékaře tím připadlo 5 157 ošetření. Krajský průměr počtu ošetření na 1 lékaře byl 5 757 ošetření (ČR 6 220 ošetření). Nejvyšší počet ošetření na 1 lékaře byl zaznamenán v okrese Náchod 7 160 ošetření a nejnižší v okrese Jičín 5 044 vyšetření.

V kraji bylo ošetřeno 114 699 (ČR 1 640 975) úrazů, oproti roku 2008 došlo v kraji k mírnému nárůstu, a to o necelá 3 %. Suma úrazů v kraji představuje 36 % z celkového počtu prvních ošetření a více než polovina (60 %) všech úrazů byla ošetřena v ambulantních částech lůžkových zdravotnických zařízení.

V roce 2009 bylo rozšířeno sledování úrazů podrobněji podle věku tak, že je nyní možno pracovat se 3 věkovými skupinami (0–14 let, 15–19 let a 20 let a více). Ve věkové kategorii 0–14 let bylo ošetřeno 21 937 úrazů (tzn. 2 758 úrazů na 10 tisíc dětí ve věku 0–14 let). V roce 2008 to bylo 3 102 úrazů na 10 tisíc dětí, což představuje 12 % meziroční pokles. V další věkové kategorii, kategorii adolescentů (15–19 let), bylo zaznamenáno 17 725 úrazů (5 289 úrazů na 10 tisíc dorostu). Pro tuto věkovou kategorii zatím není možné meziroční srovnání. Ve věkové kategorii 20 a více let bylo zaznamenáno 75 037 úrazů (tj. 1 700 úrazů na 10 tisíc obyvatel dané věkové skupiny). Rozložení sledovaných druhů úrazů odpovídá roku 2008. Nejvíce je úrazů „ostatních“ (52 %), do této kategorie spadají úrazy v domácnosti, ve volném čase, při hře, při různých zájmových činnostech apod. Následují úrazy sportovní (24 %), úrazy pracovní respektive školní (17 %) a nejméně bylo úrazů dopravních (7 %).

Z hlediska druhu zranění se samostatně sledují pouze zranění kosterní soustavy – zlomeniny. Ve sledovaném roce bylo zaznamenáno 28 023 zlomenin tzn., že zhruba každý čtvrtý úraz měl za následek zlomeninu. Na 10 tisíc obyvatel kraje tím připadlo 505 zlomenin. Tento počet za kraj je vyšší než počet za Českou republiku, kde bylo vykázano 376 případů. Zlomeniny dětí (0–14 let) zaujímaly v kraji 19 % a u adolescentů (15–19 let) 18 % z celkového počtu zlomenin. Relace počtu zlomenin na 10 tisíc dětí (0–14 let) v kraji činila 657 případů (ČR 553 případů) a ve věkové skupině (15–19 let) 1 496 případů (ČR 776 případů).

Lůžková péče

Struktura lůžkového fondu chirurgických oborů nemocnic v roce 2009 se oproti roku 2008 nezměnila. Lůžkovou péči chirurgických oborů v nemocnicích kraje zajišťovalo celkem 17 oddělení: *chirurgie (včetně dětské chirurgie) 10, neurochirurgie 1, plastická chirurgie 1, kardiochirurgie 1 a ortopedie 4* oddělení, s celkovým počtem 879 lůžek (k 31.12.2009). Na těchto lůžkách bylo hospitalizováno celkem 29 952 pacientů. Průměrná ošetrovací doba se pohybovala od 3,1 dne na oddělení plastické chirurgie (vč. léčby popálenin), po 9,8 dne na oddělení neurochirurgie. Na 100 lůžek (chirurgických oborů) v průměru připadlo 19,39 lékařů a 62,52 ZPBD (průměrný roční přepočtený počet pracovníků celkem včetně smluvních). Využití lůžek ve dnech maximální lůžkové kapacity bylo v kraji nejvyšší v oboru neurochirurgie (254,3 dne), nejnižší využití bylo v oboru plastické chirurgie a léčbě popálenin (190,1 dne).

Zpracovala: Ivana Trávková
ÚZIS ČR, Regionální pracoviště Hradec Králové
Habrmanova 19/1, 500 02 Hradec Králové
tel.: 495 058 321, fax: 495 058 322
e-mail: drahokoupilova@uzis.cz
<http://www.uzis.cz>

Zajištění ambulantní péče chirurgických oborů dle druhu zdravotnických zařízení

1/2

Druh zdravotnického zařízení	Počet ZZ a pracovišť	Počet pracovníků ¹⁾		Počet jednodenních chirurgií	Počet ošetření (vyšetření)			
		lékaři	ZPBD ²⁾		celkem	v tom (v %)		
						první ošetření	konsiliární vyšetření	kontrolní vyšetření
Chirurgické obory celkem								
Ambulantní část lůžkových ZZ	29	52,66	105,95	1 374	342 193	47,98	4,00	48,02
Samostatné ordinace lékařů specialistů	85	64,38	66,66	1 405	337 209	42,74	4,77	52,49
Ostatní ambulantní zařízení	7	7,37	10,54	-	36 840	25,17	1,64	73,19
Celkem	121	124,41	183,15	2 779	716 242	44,34	4,24	51,42
Chirurgie ³⁾								
Ambulantní část lůžkových ZZ	16	28,63	66,48	1 275	216 755	45,76	3,68	50,57
Samostatné ordinace lékařů specialistů	49	42,10	44,00	1 229	226 882	38,00	4,76	57,25
Ostatní ambulantní zařízení	3	6,35	7,94	-	34 378	23,42	1,76	74,83
Celkem	68	77,08	118,42	2 504	478 015	40,47	4,05	55,48
Neurochirurgie								
Ambulantní část lůžkových ZZ	1	2,87	6,63	-	8 097	70,22	3,59	8 176,72
Samostatné ordinace lékařů specialistů	-	-	-	-	-	-	-	-
Ostatní ambulantní zařízení	-	-	-	-	-	-	-	-
Celkem	1	2,87	6,63	-	8 097	70,22	3,59	26,18
Plastická chirurgie ⁴⁾								
Ambulantní část lůžkových ZZ	2	3,17	7,29	-	27 079	48,44	0,85	50,70
Samostatné ordinace lékařů specialistů	6	2,35	1,35	-	7 072	48,66	1,84	49,51
Ostatní ambulantní zařízení	1	0,20	1,00	-	184	42,39	-	57,61
Celkem	9	5,72	9,64	-	34 335	48,45	1,05	50,49
Kardiochirurgie								
Ambulantní část lůžkových ZZ	1	2,83	2,03	-	2 748	38,39	1,24	60,37
Samostatné ordinace lékařů specialistů	-	-	-	-	-	-	-	-
Ostatní ambulantní zařízení	-	-	-	-	-	-	-	-
Celkem	1	2,83	2,03	-	2 748	38,39	1,24	60,37

Zajištění ambulantní péče chirurgických oborů dle druhu zdravotnických zařízení

2/2

Druh zdravotnického zařízení	Počet ZZ a pracovišť	Počet pracovníků ¹⁾		Počet jednodenních chirurgií	Počet ošetření (vyšetření)			
		lékaři	ZPBD ²⁾		celkem	v tom (v %)		
						první ošetření	konsiliární vyšetření	kontrolní vyšetření
Traumatologie								
Ambulantní část lůžkových ZZ	2	4,58	9,92	11	25 737	60,6	1,7	37,8
Samostatné ordinace lékařů specialistů	-	-	-	-	-	-	-	-
Ostatní ambulantní zařízení	-	-	-	-	-	-	-	-
Celkem	2	4,58	9,92	11	25 737	60,6	1,7	37,8
Ortopedie								
Ambulantní část lůžkových ZZ	7	10,58	13,60	88	61 777	47,8	7,7	44,5
Samostatné ordinace lékařů specialistů	30	19,93	21,31	176	103 255	52,8	5,0	42,3
Ostatní ambulantní zařízení	3	0,82	1,60	-	2 278	50,2	-	49,8
Celkem	40	31,33	36,51	264	167 310	50,9	5,9	43,2

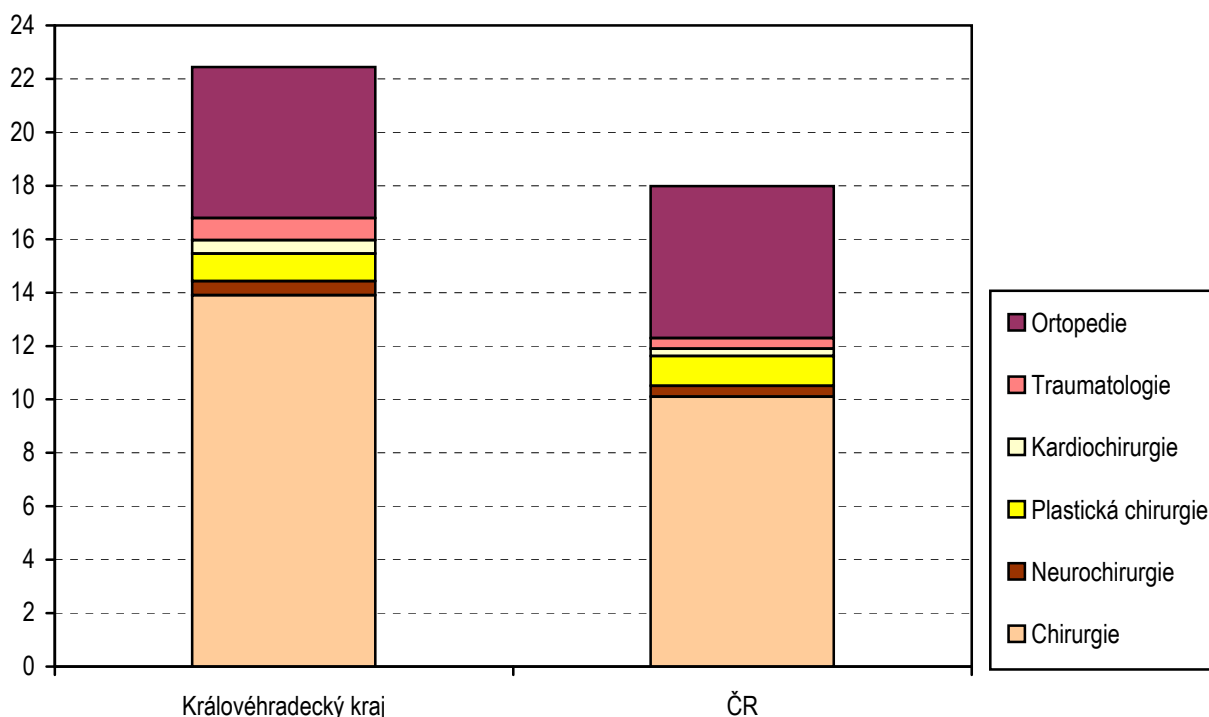
¹⁾ Průměrný roční přepočtený počet pracovníků celkem (včetně smluvních)

²⁾ ZPBD - zdravotničtí pracovníci nelékaři s odbornou způsobilostí bez odborného dohledu dle zákona č. 96/2004 Sb. o nelékařských povoláních § 5–§ 21a

³⁾ Včetně dětské, hrudní a cévní chirurgie

⁴⁾ Včetně léčby popálenin a korektivní dermatologie

Počet lékařů na 100 tisíc obyvatel



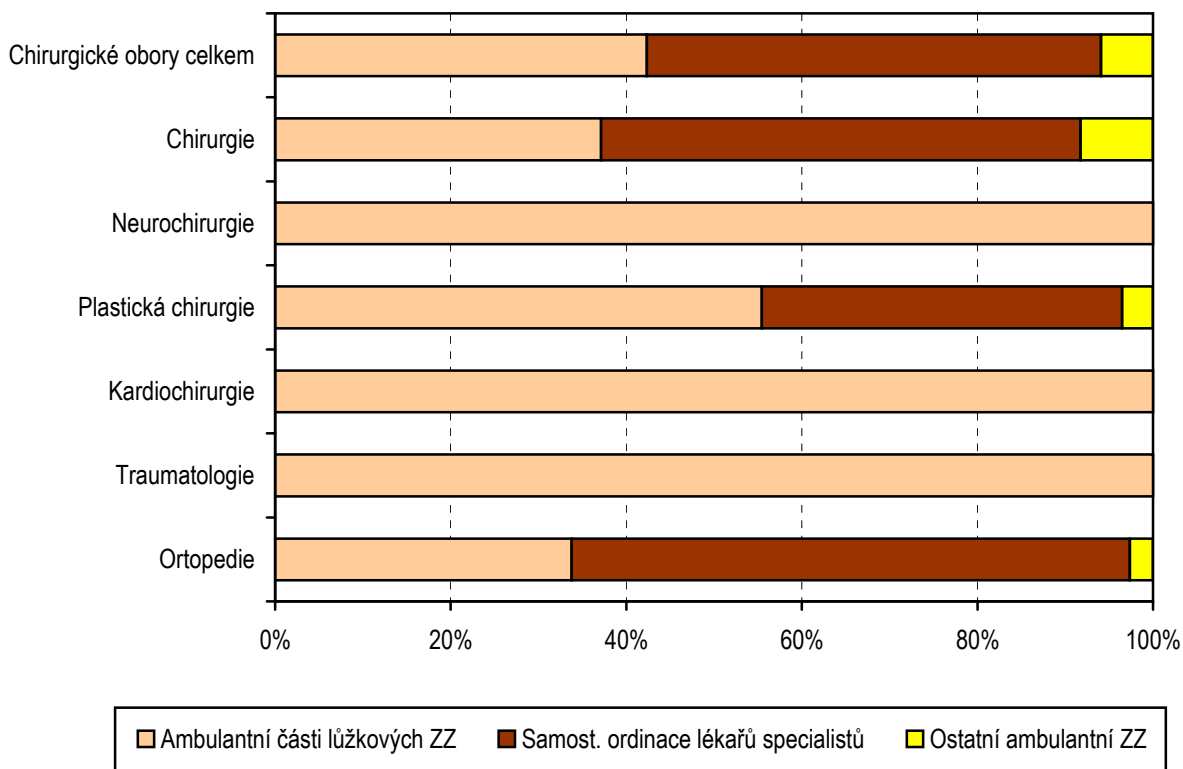
Zajištění chirurgické ambulantní péče dle okresů

Kraj, okres	Počet ZZ a pracovišť	Počet pracovníků ¹⁾		Počet jednodenních chirurgií	Počet ošetření (vyšetření)				Počet ošetření na 1 lékaře
		lékaři	ZPBD ²⁾		celkem	v tom (v %)			
						první ošetření	konsiliární vyšetření	kontrolní vyšetření	
Hradec Králové	38	47,23	71,96	1 660	243 580	45,50	6,03	48,47	5 157,3
Jičín	19	18,19	24,71	424	91 746	41,13	3,61	55,26	5 043,8
Náchod	18	16,16	26,41	287	115 697	45,76	3,60	50,64	7 159,5
Rychnov nad Kněžnou	14	14,38	24,12	89	93 817	45,69	2,11	52,20	6 524,1
Trutnov	32	28,45	35,95	319	171 402	42,70	3,64	53,66	6 024,7
Královéhradecký kraj	121	124,41	183,15	2 779	716 242	44,34	4,24	51,42	5 757,1
ČR	1 563	1 889,15	3 024,69	44 578	11 750 693	42,21	5,35	52,44	6 220,1

¹⁾ Průměrný roční přepočtený počet pracovníků celkem (včetně smluvních)

²⁾ ZPBD - zdravotničtí pracovníci nelékaři s odbornou způsobilostí bez odborného dohledu dle zákona č. 96/2004 Sb. o nelékařských povoláních § 5–§ 21a

Struktura počtu lékařů chirurgických oborů podle druhu zařízení



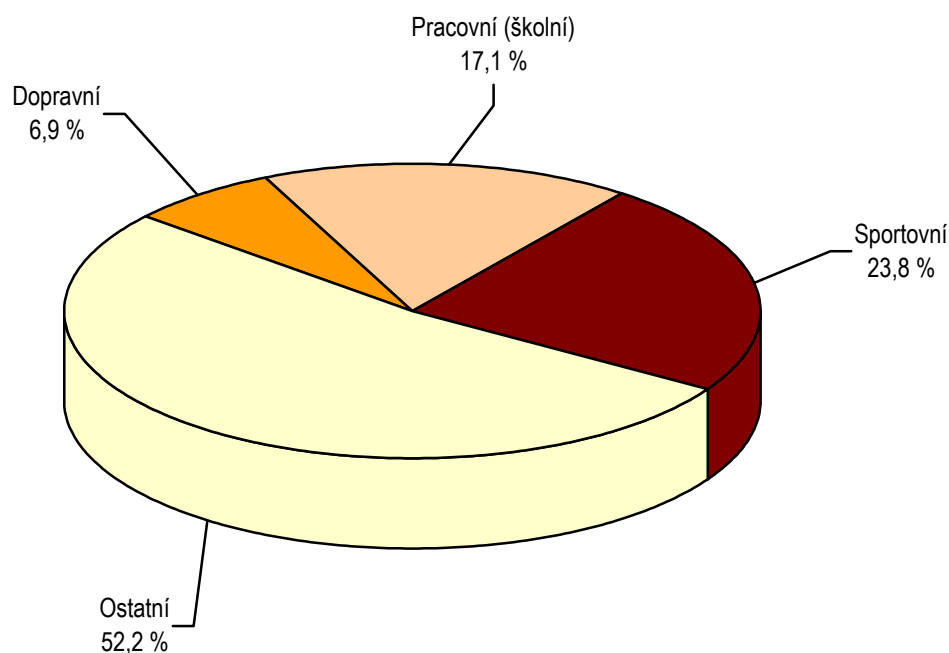
Počet ambulantně ošetřených úrazů

Oddělení a pracoviště zdravotnického zařízení	Úrazy							
	celkem	na 10 tis. obyvatel	z toho u dětí a dorostu na 10 tis. obyvatel		v tom ošetřeno (v %)			
			0–14 let	15–19 let	v ambulantní části lůžkových zdravotnických zařízení	v samostat. ordinacích lékařů specialistů	v ostatních ambulantních zdravot. zařízeních	
Chirurgie ¹⁾	85 554	1 542,87	2 463,81	3 982,87	53,49	41,66	4,85	
Neurochirurgie	1 450	26,15	91,05	32,53	100,00	-	-	
Plastická chirurgie ²⁾	356	6,42	1,51	6,86	100,00	-	-	
Kardiochirurgie	38	0,69	0,13	-	100,00	-	-	
Traumatologie	14 744	265,89	15,47	509,68	100,00	-	-	
Ortopedie	12 557	226,45	186,75	757,36	51,48	44,39	4,13	
Chirurgické obory	v kraji	114 699	2 068,47	2 758,71	5 289,31	59,99	35,94	4,07
	ČR	1 640 975	1 564,10	2 160,57	3 259,10	64,36	30,95	4,69

¹⁾ Včetně dětské, hrudní a cévní chirurgie

²⁾ Včetně léčby popálenin a korektivní dermatologie

Struktura ambulantně ošetřených úrazů



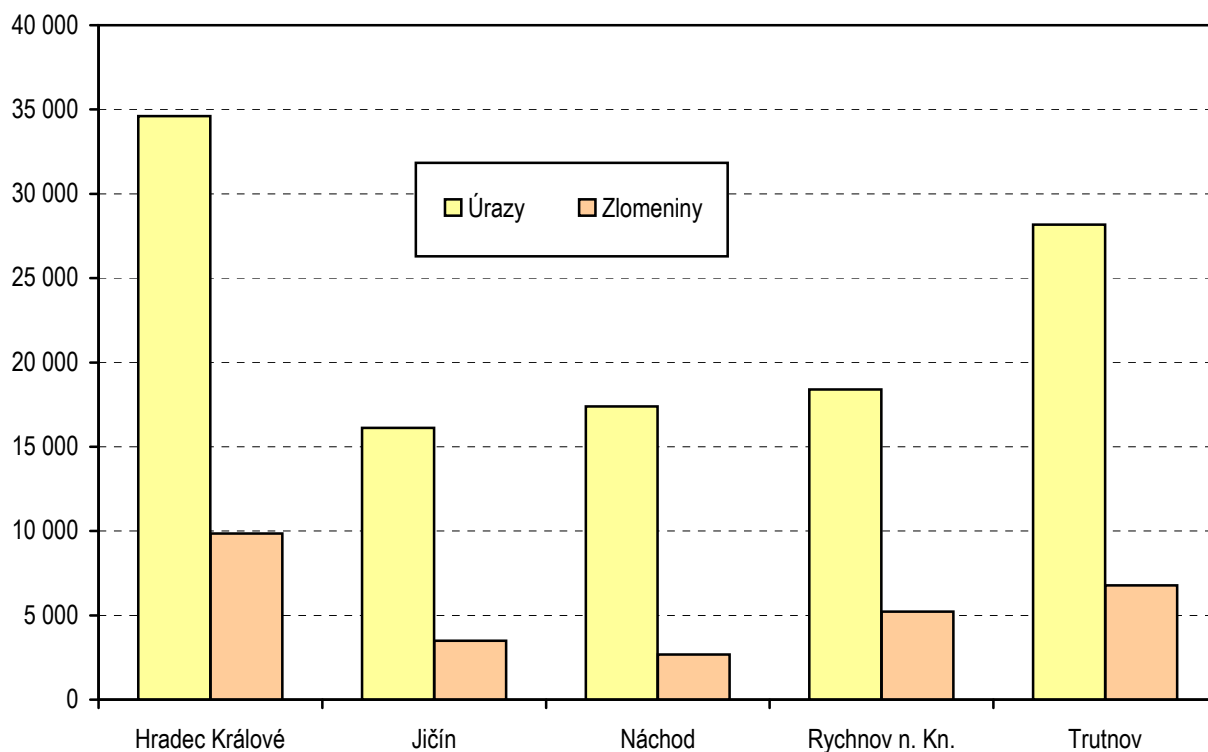
Počet ambulantně ošetřených zlomenin

Oddělení a pracoviště zdravotnického zařízení		Zlomeniny						
		celkem	na 10 tis. obyvatel	z toho u dětí a dorostu na 10 tis. obyvatel		v tom ošetřeno (v %)		
				0–14 let	15–19 let	v ambulantní části lůžkových zdravotnických zařízení	v samostat. ordinacích lékařů specialistů	v ostatních ambulantních zdravot. zařízeních
Chirurgie ¹⁾	21 006	378,82	613,82	1 094,57	50,47	44,60	4,94	
Neurochirurgie	516	9,31	11,19	17,31	100,00	-	-	
Plastická chirurgie ²⁾	35	0,63	-	0,60	100,00	-	-	
Kardiochirurgie	20	0,36	-	-	100,00	-	-	
Traumatologie	4 569	82,40	2,89	113,99	100,00	-	-	
Ortopedie	1 877	33,85	29,43	269,76	76,82	23,07	0,11	
Chirurgické obory	v kraji	28 023	505,36	657,33	1 496,23	61,32	34,97	3,71
	ČR	394 991	376,49	552,84	776,17	67,45	28,29	4,26

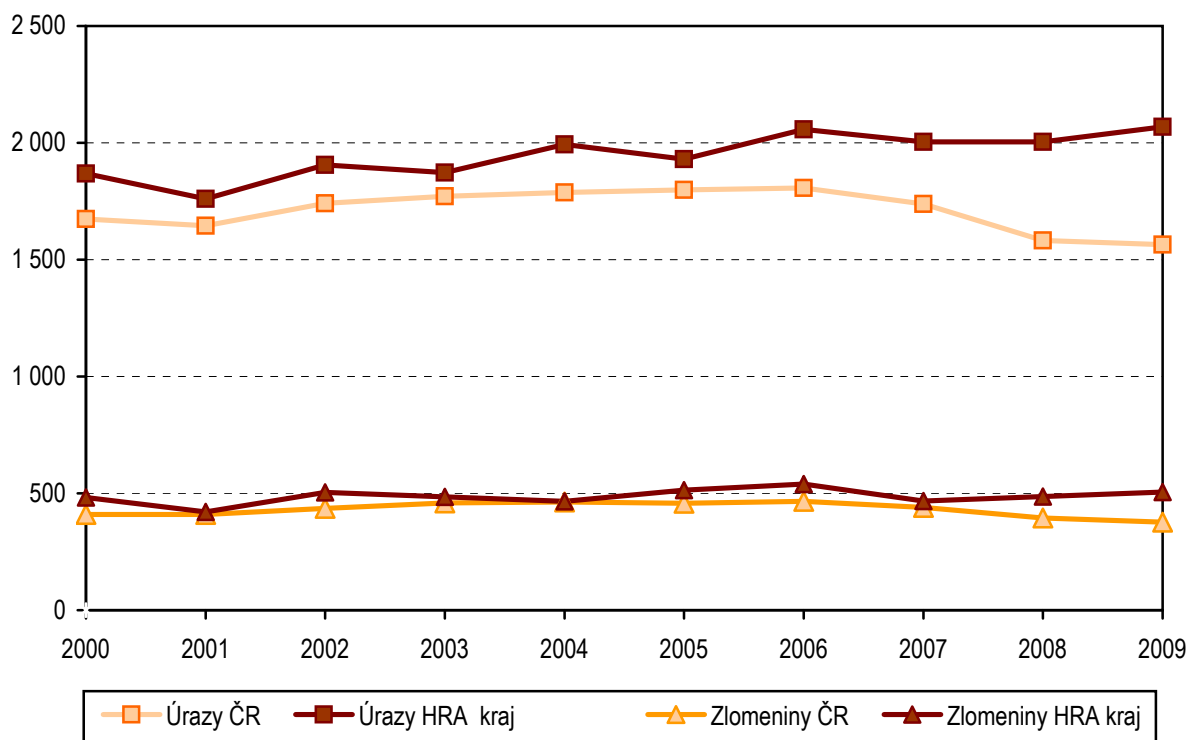
¹⁾ Včetně dětské, hrudní a cévní chirurgie

²⁾ Včetně léčby popálenin a korektivní dermatologie

Úrazy (z toho zlomeniny) dle okresů



**Vývoj úrazů (z toho zlomenin) na 10 tisíc obyvatel
v letech 2000–2009**



**Podíl prvních ošetření na celkovém počtu ošetření
v letech 2000–2009**



Seznam nemocnic s lůžkovým chirurgickým oddělením v kraji:

Fakultní nemocnice Hradec Králové (oddělení - chirurgie, neurochirurgie, kardiochirurgie, ortopedie, dětské chirurgie)

První privátní chirurgické centrum SANUS s.r.o., Hradec Králové (oddělení - plastické chirurgie)

Oblastní nemocnice Jičín a.s., Jičín (oddělení - chirurgie)

Oblastní nemocnice Náchod a.s., Náchod (oddělení - chirurgie Náchod, chirurgie Broumov, ortopedie Náchod)

Oblastní nemocnice Rychnov nad Kněžnou a.s., Rychnov n. Kn. (oddělení - chirurgie, ortopedie)

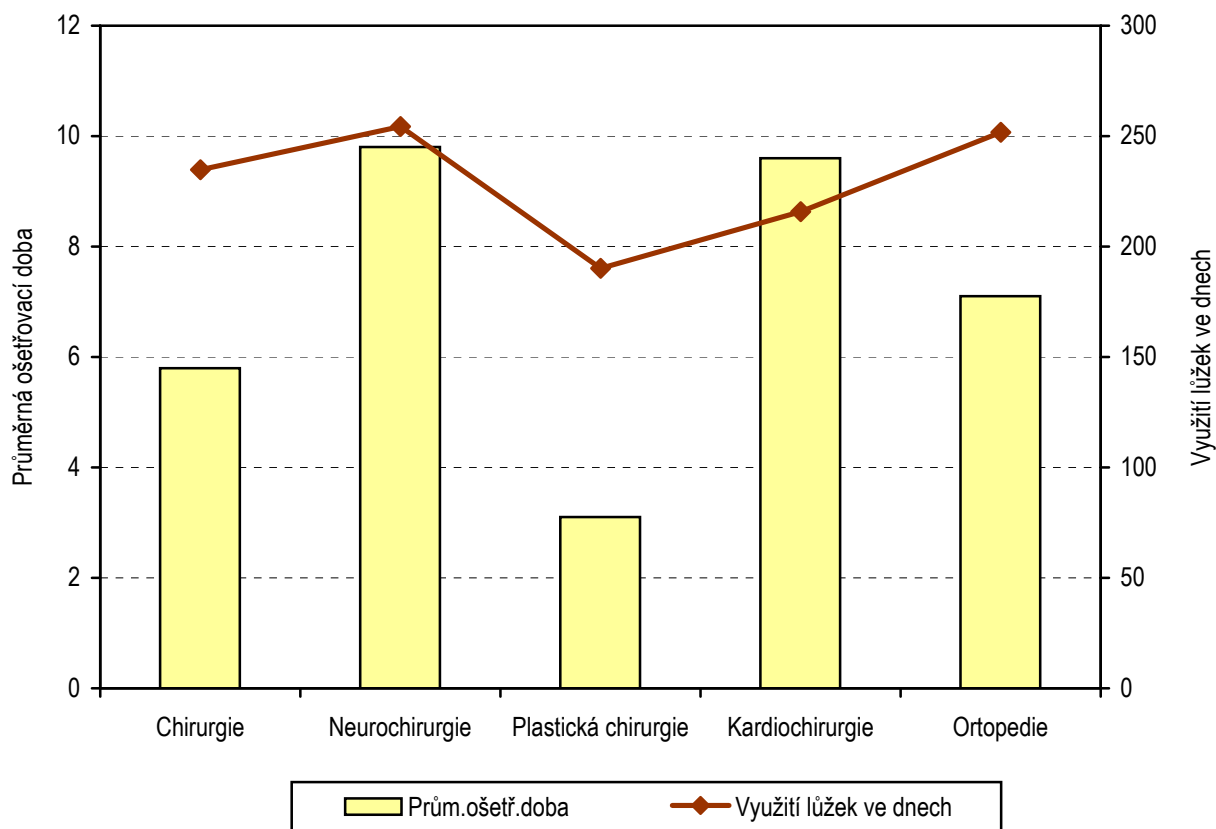
Oblastní nemocnice Náchod a.s., Opočno (oddělení - chirurgie)

Městská nemocnice, a.s., Dvůr Králové nad Labem (oddělení - chirurgie)

Oblastní nemocnice Trutnov a.s., Trutnov (oddělení - chirurgie, ortopedie)

Česko-německá horská nemocnice Krkonoše s.r.o., Vrchlabí (oddělení - chirurgie)

Využívání lůžkového fondu na chirurgických odděleních



Využívání lůžkového fondu a zatížení zdravotnických pracovníků na chirurgických odděleních v kraji

Ukazatel	Chirurgie ⁴⁾	Neuro- chirurgie	Plastická chirurgie, léčba popálenin	Kardio- chirurgie	Ortopedie
	Kraj				
Počet oddělení	10	1	1	1	4
Počet pracovníků ¹⁾					
lékaři	96,57	20,62	3,16	22,59	27,47
ZPBD (§ 5–§ 21a) ²⁾	299,32	77,42	10,00	75,77	87,02
sestra u lůžka (§ 5–§ 6) ²⁾	261,83	64,42	6,00	59,20	73,02
Průměrný počet lůžek	547,00	89,00	15,00	64,00	159,88
Průměrný denní stav obsazených lůžek					
celkem	356,2	62,0	7,8	37,8	110,3
na 1 lékaře	3,7	3,0	2,5	1,7	4,0
na 1 sestru u lůžka (§ 5–§ 6) ⁵⁾	6,1	4,3	5,9	2,9	6,8
Počet lékařů na 100 lůžek	17,65	23,17	21,07	35,30	16,75
Počet ZPBD na 100 lůžek	54,72	86,99	66,67	118,39	53,06
Počet hospitalizovaných	19 638	2 312	927	1 435	5 640
Nemocniční letalita (v promilích)	15,3	16,0	-	19,6	2,1
Využití lůžek ve dnech	234,8	254,3	190,1	215,8	251,8
Průměrná ošetrovací doba	5,8	9,8	3,1	9,6	7,1
Prostoj lůžek ³⁾	1,9	2,6	2,8	2,5	2,5

¹⁾ Průměrný roční přepočtený počet pracovníků celkem (včetně smluvních)

²⁾ Zdravotničtí pracovníci dle zákona č. 96/2004 Sb.:

ZPBD - zdravotničtí pracovníci nelékaři s odbornou způsobilostí bez odborného dohledu (§ 5–§ 21a)

ZPBD - sestra u lůžka - všeobecné sestry a porodní asistentky (§ 5–§ 6)

³⁾ Ve dnech na 1 hospitalizovaného z lůžek schopných provozu

⁴⁾ Vč. dětské, hrudní a cévní chirurgie

⁵⁾ Zohledněním tříměsíčního provozu, pracovní neschopnosti a účasti na vzdělávacích kurzech, je relace vynásobena koeficientem 4,5