



# Informace ze zdravotnictví Královéhradeckého kraje

Ústavu zdravotnických informací a statistiky  
České republiky

Hradec Králové  
11. 9. 2013

# 6

## Rehabilitační a fyzikální medicína - činnost oboru v Královéhradeckém kraji v roce 2012

*Rehabilitation and Physical Medicine - Activity in Branch  
in the Hradec Kralove Region in 2012*

### Souhrn

Informace ze zdravotnictví kraje o činnosti oboru rehabilitační a fyzikální medicíny v Královéhradeckém kraji v roce 2012 obsahuje údaje o ambulantní péči z oblasti sítě zdravotnických zařízení, personálního zajištění, činnosti, stručný přehled nově přijatých pacientů podle skupin diagnóz a také základní ukazatele lůžkové péče nemocnic a odborných léčebných ústavů. Údaje jsou členěny dle druhu zdravotnického zařízení a dle území.

### Summary

*Information on health service activity in the branch of rehabilitation and physical medicine in Hradec Kralove region in 2012 contains data about out-patient, in particular, about health service network, personnel capacity, activity, a brief overview of newly admitted patients by group of diagnoses and also basic indicators of in-patient care in hospitals and specialized therapeutic institutes. Data are presented by type of health establishment and by territory.*

Podklady pro zpracování této aktuální informace o činnosti oboru rehabilitační a fyzikální medicíny byly čerpány z údajů pravidelného ročního sběru dat. Výkaz vyplňuje samostatně každé oddělení (pracoviště) rehabilitační a fyzikální medicíny, včetně ambulantních částí nemocnic. Výkaz byl součástí Programu statistických zjišťování Ministerstva zdravotnictví v ČR na rok 2012. Vyplňování se týkalo všech zdravotnických zařízení bez ohledu na jejich zřizovatele. Formuláře výkazů a závazné pokyny jsou vystaveny na internetu [www.uzis.cz](http://www.uzis.cz).

Od roku 2008 se na výkazech A(MZ)1-01 sledují pracovníci také jako průměrný roční přepočtený počet, který výstižněji charakterizuje kapacitní zajištění jednotlivých ambulancí, zvláště v případech ukončení a zahájení činnosti nebo většího pohybu pracovníků v průběhu roku. Je to součet přepočteného počtu pracovníků za jednotlivé měsíce dělený počtem měsíců sledovaného období. V roce 2012 byla ambulantní péče v oboru rehabilitační a fyzikální medicíny zabezpečována na 111 samostatných odděleních či pracovištích, kde pracovalo 35,11 lékařů, 354 fyzioterapeutů, 33,37 všeobecných sester, 1,50 ergoterapeutů a 6,67 ostatních odborných pracovníků, např. masér (§ 37). Všechny kategorie jsou uvedeny v průměrném ročním přepočteném počtu pracovníků (včetně smluvních). V porovnání s rokem 2011 se celkový počet zaměstnanců téměř nezměnil, výjimku tvoří pouze ostatní odborní pracovníci (o 30,24 pracovníků méně).

Celkem tito pracovníci poskytli téměř 174 tisíc vyšetření a provedli 2,9 mil. výkonů. Tak jako v předchozích letech, nejvíce vyšetření (téměř 73 %) zajistili lékaři. Pokud budeme počet vyšetření sledovat podle druhu zařízení, které pacientovi poskytlo péči, zjistíme, že více než polovina ze všech vyšetření byla provedena v samostatných ordinacích lékařů specialistů (62 %). Odlišná situace je u výkonů. Naprostá většina výkonů byla poskytnuta fyzioterapeutem a ergoterapeutem (téměř 93 %) a počty výkonů pro pacienty zajišťovali nejvíce samostatné ordinace lékařů specialistů (36 %). Nejvíce výkonů bylo provedeno v okrese Hradec Králové (38 %), nejvíce vyšetření bylo provedeno shodně v okresech Hradec Králové a Náchod.

Nejčastějším rehabilitačním výkonem je fyzikální terapie, představující 41 % všech ambulantních výkonů (ČR 36 %). Léčebná tělesná výchova představovala téměř 38 % všech výkonů v kraji (ČR 48 %).

V kraji bylo nově přijato k léčbě celkem 126 tisíc pacientů, což představovalo 2 270 pacientů na 10 tis. obyvatel (ČR 2 132). Z vybraných skupin diagnóz podle Mezinárodní klasifikace nemocí 10. revize se 66 % osob léčilo na nemoci svalové a kosterní soustavy a pojivové tkáně, téměř 13 % na poranění a otravy, nemoci nervové soustavy byly zastoupeny 6 %.

Poměr počtu vyšetření a výkonů byl v kraji i v okresech podobný. Výkony v jednotlivých okresech téměř vždy přesahují 95 % z poskytované činnosti pracovníků rehabilitačních oddělení a pracovišť. Pouze v okrese Náchod vyšetření tvoří téměř 11 % a na výkony tak zbývá 89 % činnosti.

Akutní léčebnou péči na lůžkových odděleních poskytovala Fakultní nemocnice Hradec Králové, Oblastní nemocnice Náchod a.s., REHAMEDICA Žacléř a.s., Oblastní nemocnice Trutnov a.s. a Oblastní nemocnice Jičín a.s., kde je oddělení umístěno v Nemocnici Nový Bydžov. Celkem bylo na těchto odděleních v nemocnicích hospitalizováno 2 967 pacientů s průměrnou ošetrovací dobou 17,6 dní (ČR 14,9 dní). Při průměrném počtu 187 lůžek bylo denně obsazeno 143 lůžek. Lůžka byla využívána 278,9 dní v roce.

V kraji poskytuje rehabilitační lůžkovou péči i jeden odborný léčebný ústav (OLÚ) – Sdružení ozdravoven a léčeben okresu Trutnov, p.o., Rehabilitační ústav Hostinné - rehabilitační OLÚ, kde na 159 lůžkách bylo za rok hospitalizováno 1 257 pacientů s průměrnou ošetrovací dobou 37,7 dní (ČR 32,2 dní).

Zpracovala: Jana Vosáhllová

ÚZIS ČR, Regionální pracoviště Hradec Králové

Habrmanova 19/1, 500 02 Hradec Králové

tel.: 495 058 321, fax: 495 058 322

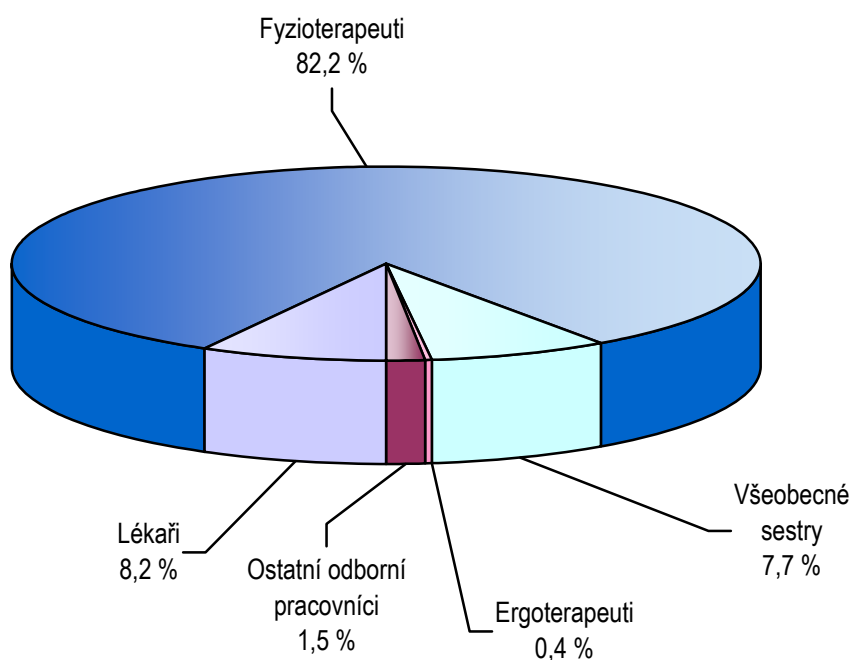
e-mail: [drahokoupilova@uzis.cz](mailto:drahokoupilova@uzis.cz)

<http://www.uzis.cz>

**Personální zajištění dle druhu zdravotnických zařízení a dle území**

Ukazatel	Počet ZZ a pracovišť	Počet pracovníků <sup>1)</sup>					
		celkem	z toho				
			lékaři	fyzio-terapeuti	všeobecné sestry	ergo-terapeuti	ostatní odborní pracovníci
dle druhu zařízení							
Ambulantní část lůžkových ZZ	13	153,66	13,64	123,88	15,01	1,00	0,13
Samostatná ordinace lékařů specialisty	23	130,35	18,49	94,20	15,66	-	2,00
Samostatné zařízení nelékaře rehabilitační	68	123,09	1,68	115,87	1,50	0,50	3,54
Ostatní ambulantní zařízení	7	23,55	1,30	20,05	1,20	-	1,00
<b>Celkem</b>	<b>111</b>	<b>430,65</b>	<b>35,11</b>	<b>354,00</b>	<b>33,37</b>	<b>1,50</b>	<b>6,67</b>
dle území okresů							
Hradec Králové	27	158,53	14,39	136,93	6,58	0,50	0,13
Jičín	22	36,35	2,55	31,80	2,00	-	-
Náchod	12	69,76	5,01	52,75	12,00	-	-
Rychnov nad Kněžnou	25	50,41	4,40	41,41	3,56	-	1,04
Trutnov	25	115,60	8,76	91,11	9,23	1,00	5,50
<b>Královéhradecký kraj</b>	<b>111</b>	<b>430,65</b>	<b>35,11</b>	<b>354,00</b>	<b>33,37</b>	<b>1,50</b>	<b>6,67</b>

<sup>1)</sup> Průměrný roční přepočtený počet pracovníků celkem (vč. smluvních) - z odevzdaných ročních výkazů A(MZ)1-01

**Struktura pracovníků v oboru rehabilitační a fyzikální medicíny**


**Počet vyšetření, výkonů a pacientů dle druhu zdravotnických zařízení**

Vybrané ukazatele	Činnost v oboru dle zařízení				
	celkem	v tom			
		ambulantní část lůžkových zdravotnických zařízení	samostatná ordinace lékaře specialisty	samostatné zařízení nelékaře rehabilitační	ostatní ambulantní zařízení
Vyšetření provedená					
Lékařem	125 741	30 758	89 327	3 674	1 982
Fyzioterapeutem, ergoterapeutem	46 398	7 599	18 696	11 445	8 658
Psychologem, logopedem, sociálním pracovníkem	1 472	1 472	-	-	-
Královéhradecký kraj	173 611	39 829	108 023	15 119	10 640
Na 10 000 obyvatel	3 137,79	719,86	1 952,38	273,26	192,30
Výkony provedené					
Lékařem	199 913	32 490	157 450	4 346	5 627
Fyzioterapeutem, ergoterapeutem	2 692 664	783 078	895 002	822 558	192 026
Psychologem, logopedem, sociálním pracovníkem	7 451	7 451	-	-	-
Královéhradecký kraj	2 900 028	823 019	1 052 452	826 904	197 653
Pacienti nově přijatí k léčbě					
Královéhradecký kraj	125 589	45 949	37 129	34 723	7 788
Na 10 000 obyvatel	2 269,86	830,47	671,06	627,57	140,76

**Struktura výkonů podle druhu zdravotnických zařízení**

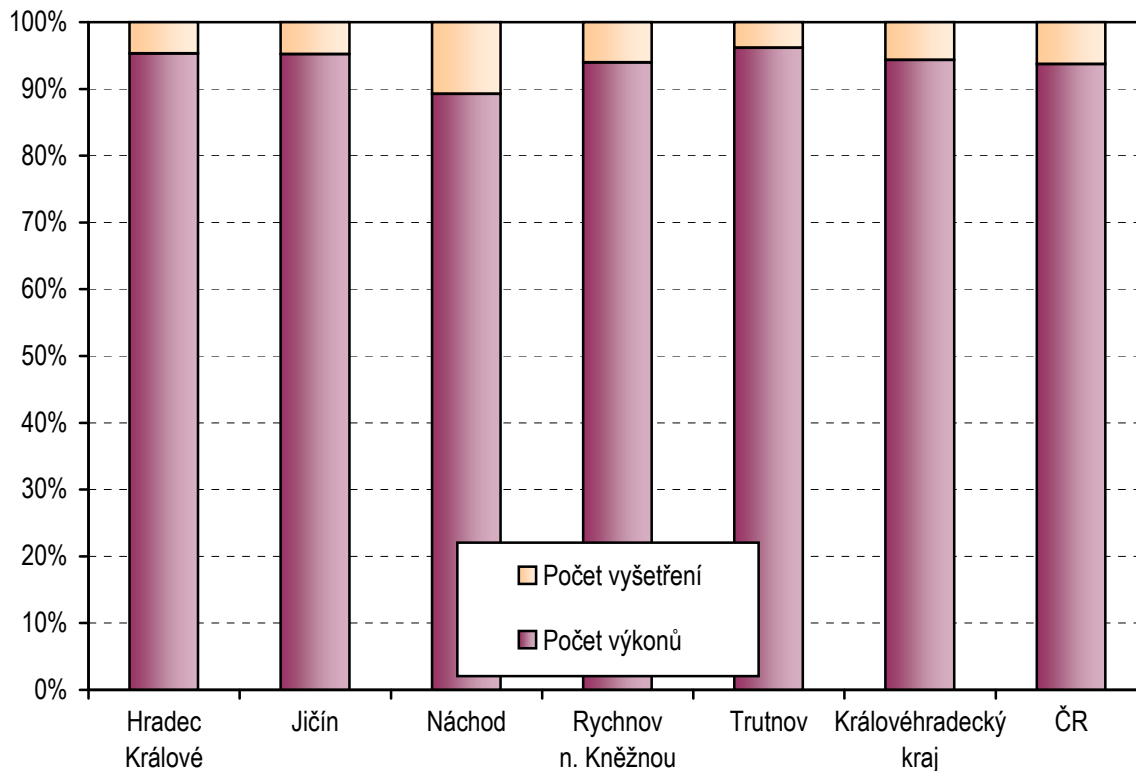
Druh zdravotnického zařízení	Struktura výkonů				
	celkem	z toho (v %)			
		léčebná tělesná výchova	fyzikální terapie	ergoterapie	ostatní výkony
Ambulantní část lůžkových ZZ	823 019	56,55	31,36	2,52	9,57
Samostatná ordinace lékaře specialisty	1 052 452	26,29	41,34	0,06	34,33
Samostatné zařízení nelékaře rehabilitační	826 904	35,64	49,08	0,18	15,10
Ostatní ambulantní zařízení	197 653	27,63	51,57	-	20,80
Královéhradecký kraj	2 900 028	37,63	41,41	0,79	19,91
ČR	48 449 099	47,95	35,51	1,42	14,97

**Indikace léčebné rehabilitace - skupiny diagnóz podle MKN-10**

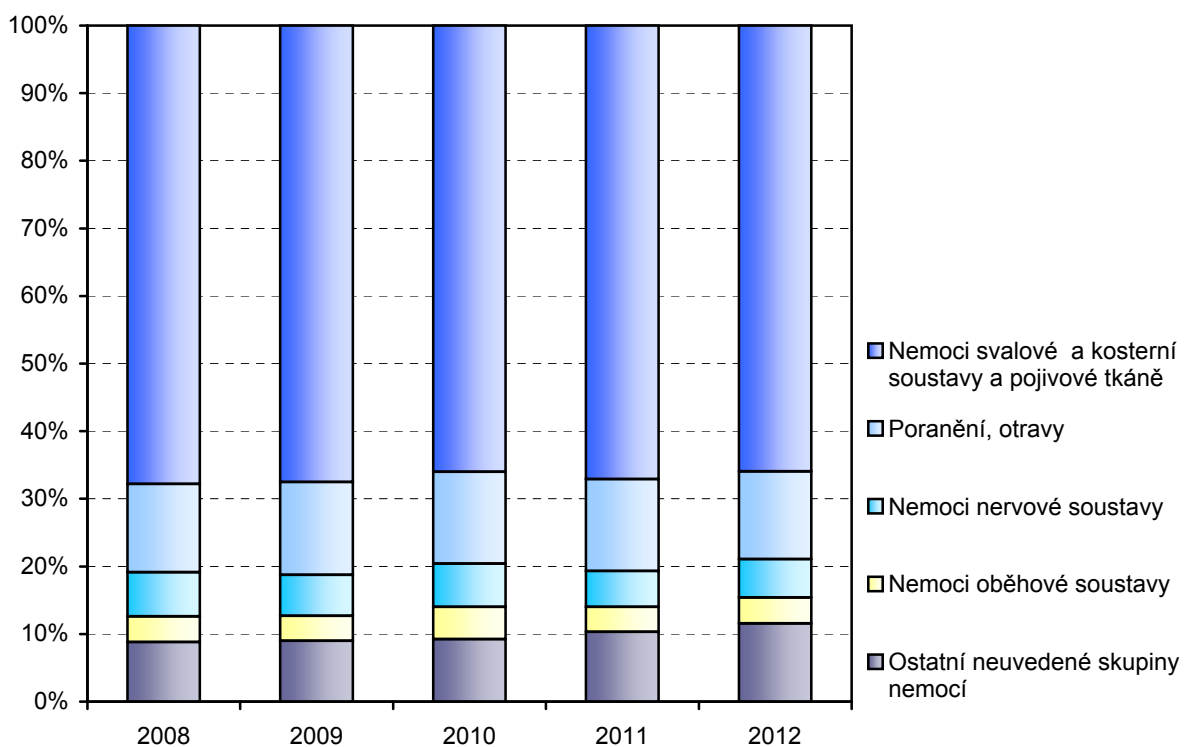
Diagnóza MKN-10							
		2009	2010	2011	2012	na 10 tis. obyvatel <sup>1)</sup> v r. 2012	Index 2012/2009 v %
Nemoci infekční a parazitární	A00–B99	248	222	212	187	3,38	75,40
Novotvary	C00–D48	1 594	1 680	1 562	1 623	29,33	101,82
Nemoci endokrinní	E00–E90	421	415	392	392	7,08	93,11
Poruchy duševní a poruchy chování	F00–F99	826	759	638	676	12,22	81,84
Nemoci nervové soustavy	G00–G99	8 204	8 731	7 165	7 169	129,57	87,38
Nemoci oběhové soustavy	I00–I99	5 018	6 579	4 938	4 826	87,22	96,17
Nemoci dýchací soustavy	J00–J99	1 350	1 194	1 055	958	17,31	70,96
Nemoci trávicí soustavy	K00–K93	594	573	1 260	728	13,16	122,56
Nemoci svalové a kosterní soustavy a pojivové tkáně	M00–M99	91 658	90 166	90 199	82 855	1 497,50	90,40
Nemoci močové a pohlavní soustavy	N00–N99	1 360	896	876	751	13,57	55,22
Těhotenství, porod a šestinedělí, stavy vzniklé v perinatálním období	O00–O99 P00–P96	1 844	1 797	2 550	2 816	221,58	152,71
Poranění, otravy	S00–T98	18 699	18 561	18 236	16 251	293,72	86,91
Ostatní neuvedené skupiny nemocí		3 983	5 053	5 348	6 357	114,89	159,60
Královéhradecký kraj		135 799	136 626	134 431	125 589	2 269,86	92,48
ČR		2 323 189	2 246 158	2 213 471	2 240 326	2 131,76	96,43

<sup>1)</sup> U Dg těhotenství, porod a šestinedělí, stavy vzniklé v perinatálním období přepočteno na 10 000 žen 15–49 let

**Počet vyšetření a počet výkonů  
v územních celcích v %**



**Vývoj struktury nově přijatých pacientů k léčbě  
dle vybraných skupin diagnóz v %**



## Využívání lůžkového fondu rehabilitačních oddělení nemocnic a rehabilitačních center a zatížení zdravotnických pracovníků

Ukazatel	Nemocnice		OLÚ	
	Královéhradecký kraj	ČR	Královéhradecký kraj	ČR
Počet oddělení	5	58	1	17
Počet pracovníků <sup>1)</sup>				
lékaři	18,47	187,65	8,00	134,31
ZPBD <sup>2)</sup> celkem	66,31	588,22	47,40	601,23
Průměrný počet lůžek	187,44	1 770,51	159,00	2 362,00
Průměrný denní stav obsazených lůžek				
celkem	142,8	1 329,3	129,6	2 186,1
na 1 lékaře	8,0	7,5	16,2	16,0
Počet lékařů na 100 lůžek	9,28	10,32	5,03	5,69
Počet ZPBD <sup>2)</sup> na 100 lůžek	33,32	32,34	29,81	25,45
Počet hospitalizovaných	2 967	32 563	1 257	24 855
Nemocniční letalita	-	0,6	0,8	0,4
Využití lůžek ve dnech	278,9	274,8	298,2	338,7
Průměrná ošetrovací doba	17,6	14,9	37,7	32,2
Prostoj lůžek <sup>3)</sup>	3,5	4,2	7,2	2,3

<sup>1)</sup> Součet úvazků vč. smluvních pracovníků k 31.12.

<sup>2)</sup> ZPBD-zdravotníci pracovníci nelékaři s odbornou způsobilostí bez odborného dohledu (§ 5–§ 21a) dle zák. č. 96/2004 Sb.

<sup>3)</sup> Ve dnech na 1 hospitalizovaného z lůžek schopných provozu

Seznam nemocnic s lůžkovým rehabilitačním oddělením v kraji:

Fakultní nemocnice Hradec Králové  
 Oblastní nemocnice Náchod a.s.  
 Oblastní nemocnice Trutnov a.s.  
 Oblastní nemocnice Jičín a.s.  
 REHAMEDICA Žacléř, a.s.

Seznam OLÚ s lůžkovým rehabilitačním oddělením v kraji:

SOL TU, p.o., Rehabilitační ústav Hostinné - rehabilitační OLÚ