



# Informace ze zdravotnictví Jihočeského kraje

Ústavu zdravotnických informací a statistiky  
České republiky

České Budějovice  
28.7.2005

# 11

## Alergologie a klinická imunologie - činnost oboru v Jihočeském kraji v roce 2004

*Allergology and Clinical Immunology - Activity in Branch in the Jihočeský Region  
in 2004*

### Souhrn

Informace obsahuje údaje o ambulantní péči oboru alergologie a klinická imunologie v Jihočeském kraji v roce 2004. Údaje členěné podle druhu zdravotnického zařízení a podle okresů se týkají sítě zdravotnických zařízení, personálního zajištění a činnosti. Informace přináší také údaje o míře prevalence vybraných skupin diagnóz.

### Summary

*Information on health service activity in the branch of allergology and clinical immunology in the Jihočeský region in 2004 contains data about out-patient care concerning health service network, personnel capacity and activity by type of establishment and by districts of the region. Data about prevalence of selected groups of diagnoses are also presented.*

Ambulantní péči v oboru alergologie a klinická imunologie poskytovalo v roce 2004 v Jihočeském kraji 17 pracovišť (o jedno pracoviště méně než v roce 2003). Přibližně v polovině případů se jednalo o samostatné ordinace lékařů specialistů, čtvrtinu z celkového počtu pracovišť tvořily ambulantní části nemocnic a čtvrtinu sdružená ambulantní zařízení.

Všude, kde se v této informaci uvádí počet pracovníků, se jedná o přepočtené počty, tj. o součty úvazků, včetně smluvních pracovníků. Vzhledem ke změnám kategorií nelékařských zdravotnických povolání podle zákona č. 96/2004, o nelékařských zdravotnických povoláních, nelze provést přesné srovnání těchto kategorií pracovníků s předcházejícím rokem. Tam, kde byli v minulých letech uváděni SZP (střední zdravotničtí pracovníci), jsou nyní uváděni ZPBD (zdravotničtí pracovníci způsobilí k výkonu zdravotnického povolání bez odborného dohledu).

K 31. 12. 2004 pracovalo v Jihočeském kraji v oboru alergologie a klinická imunologie 15,33 lékařů a 21,32 zdravotnických pracovníků nelékařů s odbornou způsobilostí bez odborného dohledu. Počet lékařů se meziročně téměř nezměnil. V přepočtu na obyvatele je počet lékařů dlouhodobě nižší než průměr za Českou republiku (v roce 2004 zabezpečovalo péči v kraji 2,5 a v ČR 3,7 lékařů na 100 tisíc obyvatel, na jedno lékařské místo připadlo v kraji 40 816 obyvatel, v ČR 26 802 obyvatel). V kraji vycházel na jednoho lékaře v porovnání s celorepublikovými hodnotami vyšší počet ošetření a léčebných pacientů. V roce 2004 ošetřil jeden lékař průměrně 3 982 pacientů a poskytl

za den 31,2 ošetření (v ČR 2 300 pacientů a 27,6 ošetření, za předpokladu 220 pracovních dnů v roce 2004).

Proti předešlému roku se celkový počet léčených pacientů zvýšil o 8 %. Počet léčených dětí ve věku do 14 let se zvýšil téměř o 10 % a podíl dětí v celkovém počtu léčených osob vzrostl. V roce 2004 děti tvořily 27 % z celkového počtu léčených. V přepočtu na obyvatele se v Jihočeském kraji léčilo více osob než byl republikový průměr (na 10 tisíc obyvatel připadlo v kraji 976 a v ČR 859 léčených pacientů).

V roce 2004 bylo v kraji v oboru alergologie a klinická imunologie provedeno o 2,1 % ošetření – vyšetření (dále jen ošetření) více než v předcházejícím roce. Na 10 tisíc obyvatel připadlo v kraji 1 685 ošetření, což bylo o 585 méně než v České republice. V průměru každý léčený pacient absolvoval za rok 1,7 ošetření a bylo mu aplikováno 1,9 kožních testů (v ČR 2,6 ošetření a 2,8 kožních testů). Kožních testů bylo provedeno přibližně o 1 % více než v roce 2003 (absolutně i relativně k počtu obyvatel). Počet kožních testů na jednoho léčeného pacienta ale mírně poklesl. V Jihočeském kraji je prováděno méně kožních testů než je republikový průměr. Specifickou hyposenzibilizací se léčilo 5 435 osob (o 12 % méně než v předcházejícím roce). Alergenová imunoterapie byla v roce 2004 zahájena u 606 osob. Počet osob léčených hyposenzibilizací a osob, které zahájily alergenovou imunoterapii, byl v přepočtu na obyvatele v kraji výrazně nižší než celostátní průměr.

Nejvíce pracovišť a lékařů v oboru alergologie a klinická imunologie poskytovalo péči v okrese České Budějovice, kde bylo také nejvíce léčených pacientů a provedených ošetření (absolutně i v přepočtu na obyvatele). Na jednoho lékaře zde připadlo v průměru nejvíce léčených pacientů. Nejhůře se z hlediska dostupnosti péče jevil okres Prachatice, ve kterém bylo pouze jedno pracoviště a v přepočtu na obyvatele nejméně léčených pacientů a provedených ošetření. Obyvatelé tohoto okresu pravděpodobně v případě potřeby vyhledávají alergologickou péči v sousedních okresech.

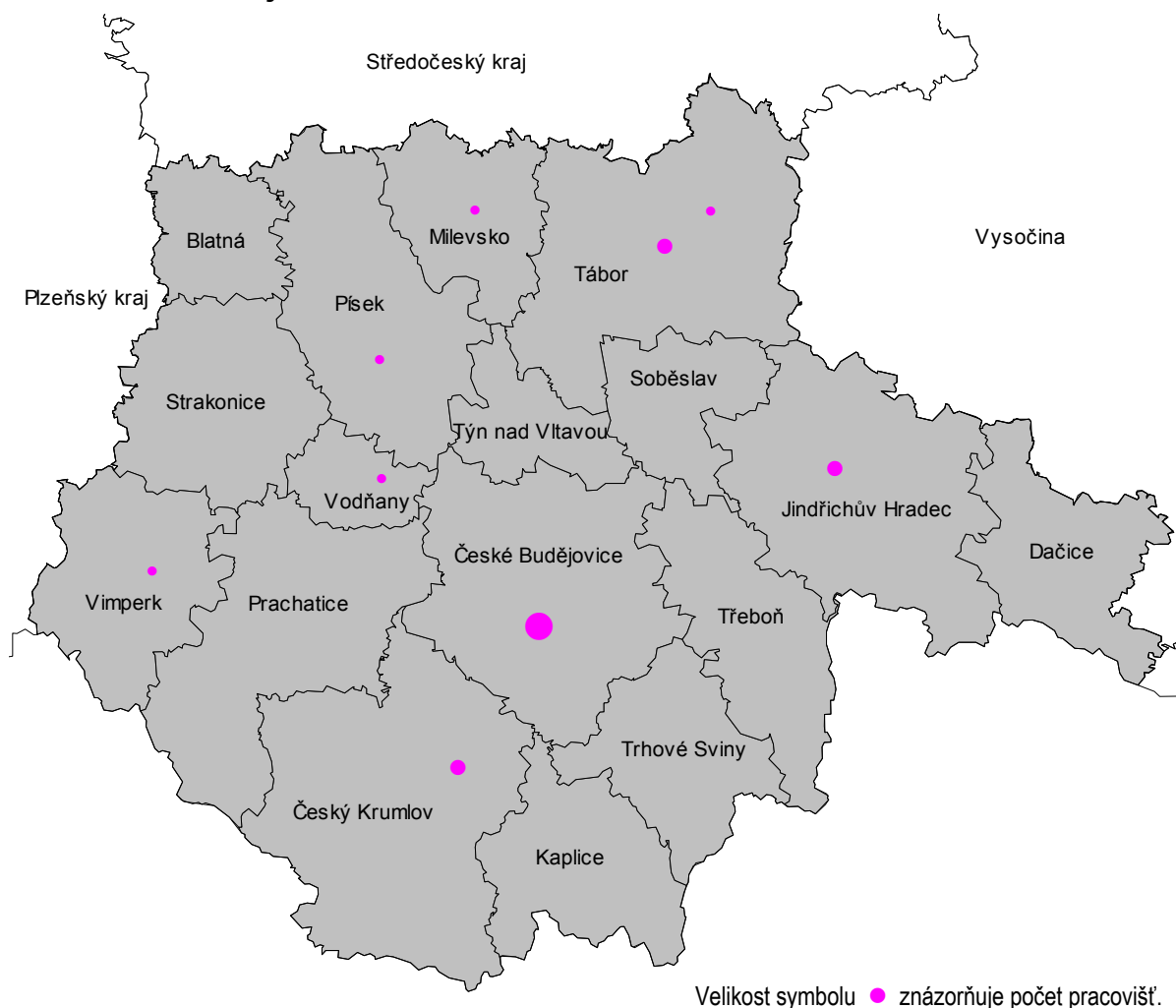
Nejčastější příčinou dispenzarizace byla pollinosa. Další v pořadí byly alergické astma, astma bronchiale a stálá alergická rýma, a to u všech vykazovaných věkových skupin. (Pacienti trpící astmatem bronchiale mohou být dispenzarizováni také u lékařů oboru tuberkulóza a respirační nemoci.) Na obyvatele ve věkové skupině 6 -14 let připadlo více dispenzarizovaných pro pollinosu, stálou alergickou rýmu i oba druhy astmatu než na osoby ostatních věkových kategorií. U atopické dermatitis a imunodeficiencí byl ve srovnání s ostatními skupinami diagnóz vyšší podíl dětí do 14 let a nižší podíl osob ve věku 25 a více let. Počet dispenzarizovaných pro pollinosu, stálou alergickou rýmu a alergické astma vykazuje ve střednědobém časovém horizontu rostoucí trend. Za Jihočeský kraj byla míra prevalence sledovaných skupin diagnóz nižší než za Českou republiku.

Alergologové měli v Jihočeském kraji v roce 2004 k dispozici 11 spirometrů, z nich byl jeden přístroj starší 8 let. V průměru bylo na jednom spirometru provedeno 1 125 výkonů.

Zpracovaly: RNDr. Marie Kletečková a Alena Bédiová

ÚZIS ČR, Jihočeský krajský odbor  
Žižkova 12/ 309, 370 01 České Budějovice  
telefon: 387 718 383  
e-mail: [holomelova@uzis.cz](mailto:holomelova@uzis.cz)  
<http://www.uzis.cz>

## Mapa poskytovatelů ambulantní péče v oboru alergologie a klinická imunologie v Jihočeském kraji v roce 2004



### Zajištění ambulantní péče podle druhu zdravotnických zařízení

Druh zdravotnického zařízení	Počet ZZ a pracovišť	Počet pracovníků <sup>1)</sup>		Počet léčených pacientů		Počet ošetření - vyšetření		
		lékaři	ZPBD <sup>2)</sup>	celkem	z toho děti <sup>3)</sup> (v %)	celkem	na 1 lékaře	na 1 léčeného pacienta
Ambulantní část lůžkových ZZ	4	5,10	12,10	36 564	23,51	53 501	10 490	1,5
Samost. ordinace lékařů specialistů	9	7,93	7,32	19 314	33,03	40 853	5 152	2,1
Ostatní ambulantní zařízení	4	2,30	1,90	5 171	32,78	11 028	4 795	2,1
Jihočeský kraj celkem	17	15,33	21,32	61 049	27,31	105 382	6 874	1,7

<sup>1)</sup> Součet úvazků, vč. smluvních

<sup>2)</sup> ZPBD - zdravotničtí pracovníci nelékaři s odbornou způsobilostí bez odborného dohledu dle zákona č. 96/2004 Sb., o nelékařských zdravotnických povoláních § 5 - § 21

<sup>3)</sup> Děti ve věku 0 - 14 let

## Zajištění ambulantní péče podle okresů

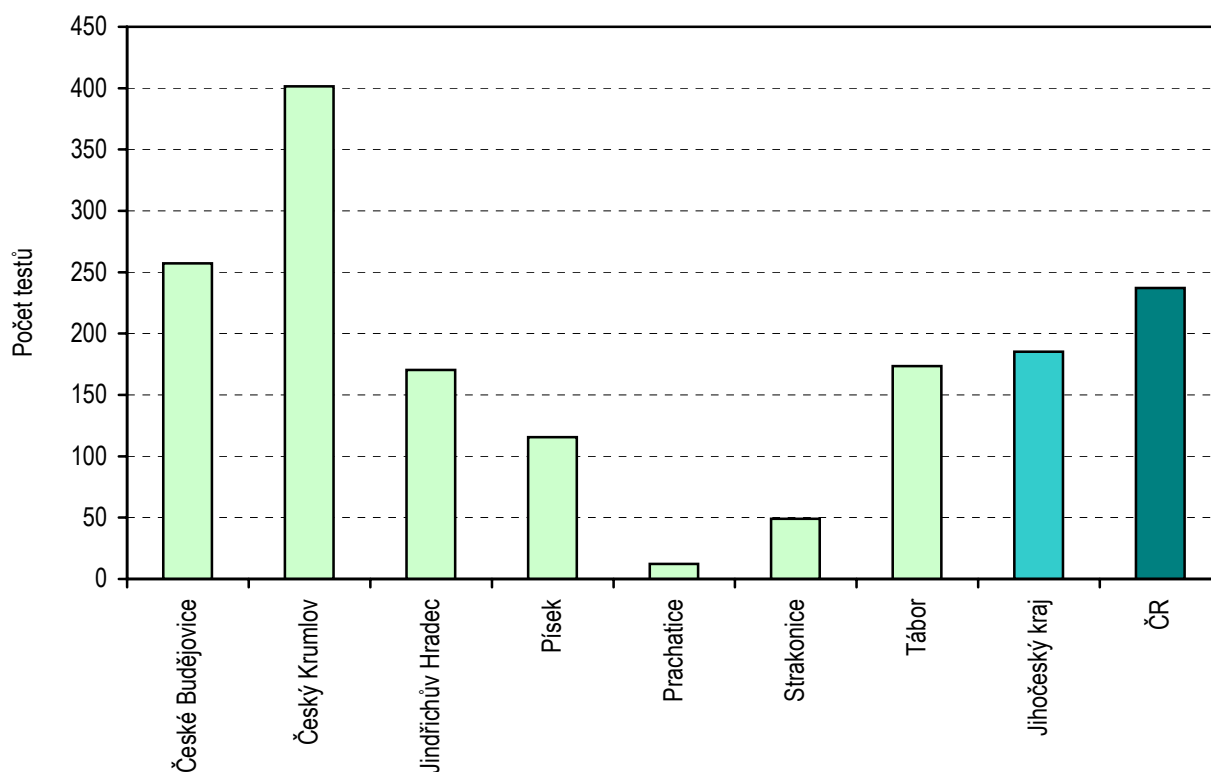
Okres	Počet ZZ a pracovišť	Počet pracovníků <sup>1)</sup>		Počet léčených pacientů		Počet ošetření - vyšetření		
		lékaři	ZPBD <sup>2)</sup>	celkem	z toho děti <sup>3)</sup> (v %)	celkem	na 1 lékaře	na 1 léčeného pacienta
České Budějovice	6	7,90	14,10	42 307	25,86	65 740	8 322	1,6
Český Krumlov	2	1,93	1,93	4 101	28,19	11 763	6 095	2,9
Jindřichův Hradec	2	1,80	1,70	3 150	53,84	8 034	4 463	2,6
Písek	2	0,80	0,80	2 803	17,66	4 864	6 080	1,7
Prachatice	1	0,10	0,10	138	-	935	9 350	6,8
Strakonice	1	0,40	0,40	1 100	30,55	1 737	4 343	1,6
Tábor	3	2,40	2,29	7 450	27,48	12 309	5 129	1,7

<sup>1)</sup> Součet úvazků, vč. smluvních

<sup>2)</sup> ZPBD - zdravotničtí pracovníci nelékaři s odbornou způsobilostí bez odborného dohledu dle zákona č. 96/2004 Sb., o nelékařských zdravotnických povoláních § 5 - § 21

<sup>3)</sup> Děti ve věku 0 - 14 let

## Počet kožních testů na 1 tisíc obyvatel podle okresů v oboru alergologie a klinická imunologie v roce 2004

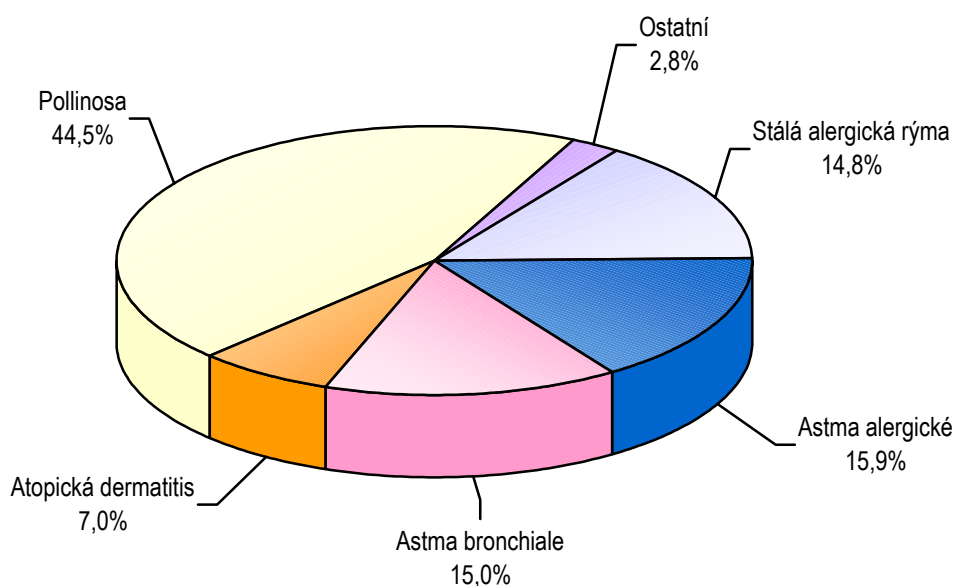


## Dispenzarizovaní pacienti pro vybrané diagnózy

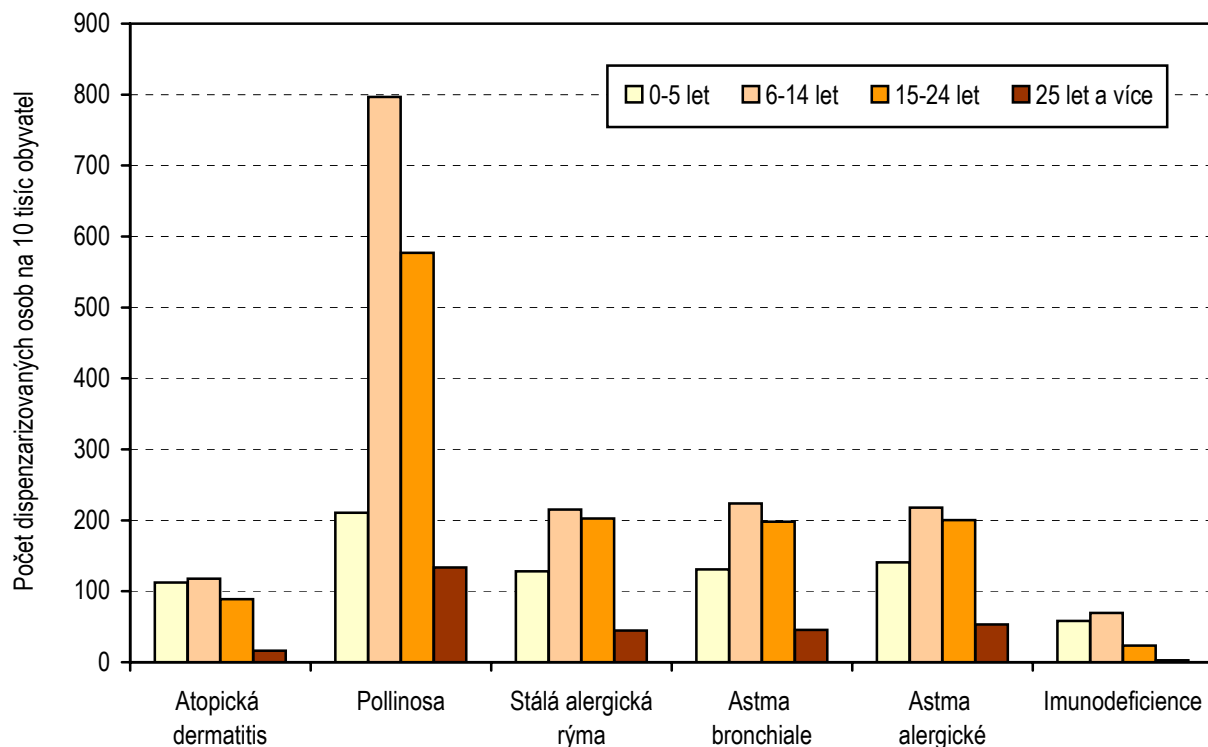
Vybraná onemocnění (diagnóza MKN 10)	Počet dispenzarizovaných osob					
	Jihočeský kraj					ČR na 10 tis. obyvatel
	celkem	z toho ve věku (v %)			na 10 tis. obyvatel	
		0-14 let	15-24 let	25 let a více		
Atopická dermatitis (L20.-)	2 583	42,7	29,2	28,1	41,28	71,92
Pollinosa (J30.1)	16 437	34,0	29,8	36,2	262,69	306,71
Stálá alergická rýma (J30.3)	5 467	32,1	31,4	36,5	87,37	140,76
Astma bronchiale (J45.9)	5 518	32,9	30,4	36,6	88,19	117,91
Astma alergické (J45.0)	5 876	30,9	28,9	40,2	93,91	146,56
Imunodeficience s převahou poruch protilátek (D80.-)	563	68,9	17,1	14,0	9,00	22,93
Běžná variabilní imunodeficience (D83.-)	389	60,9	26,7	12,3	6,22	12,15
Wegenerova granulomatóza a jiné nekrotizující vaskulopatie (M31.-)	4	-	-	100,0	0,06	0,28
Systémový lupus erythematosus (M 32.-)	6	-	-	100,0	0,10	0,53
Dermatomyositis (M33.-)	1	-	-	100,0	0,02	0,13
Sjogrenův syndrom a jiné systémové postížení pojivové tkáně (M35.-)	52	-	1,9	98,1	0,83	1,85

### Skladba dispenzarizací podle skupin diagnóz v oboru alergologie a klinická imunologie v Jihočeském kraji v r. 2004

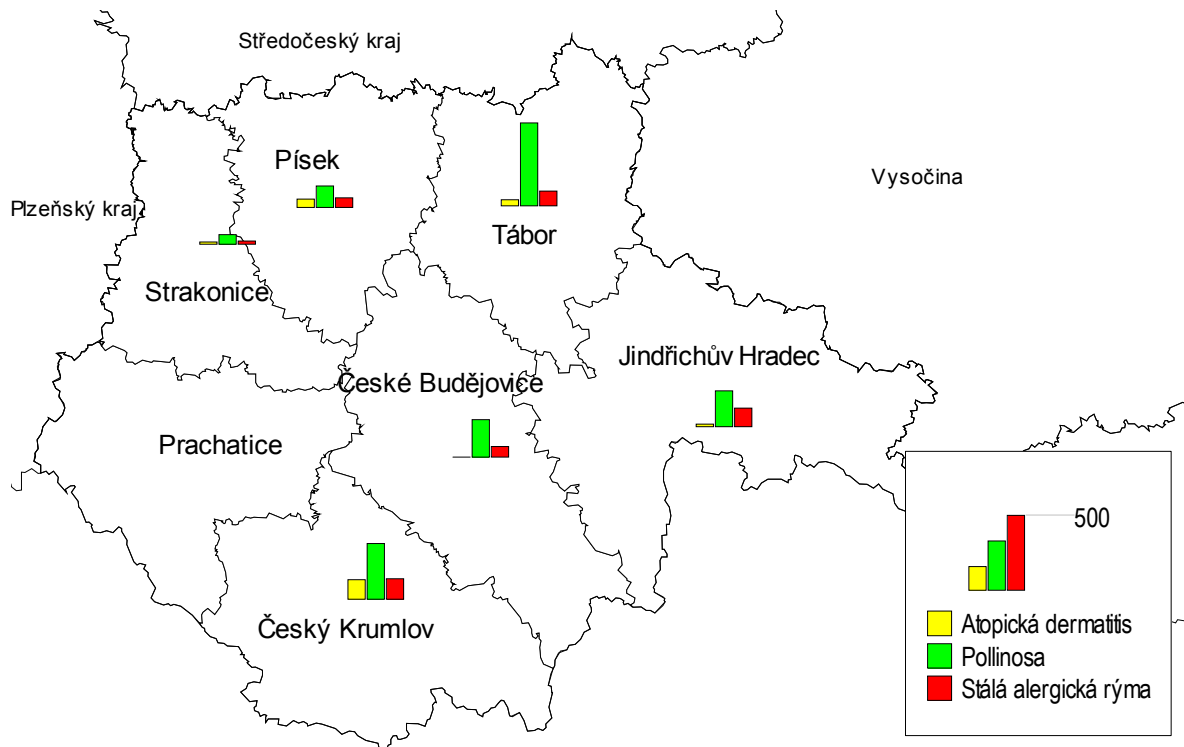
(celkem 36 896 případů dispenzarizace)



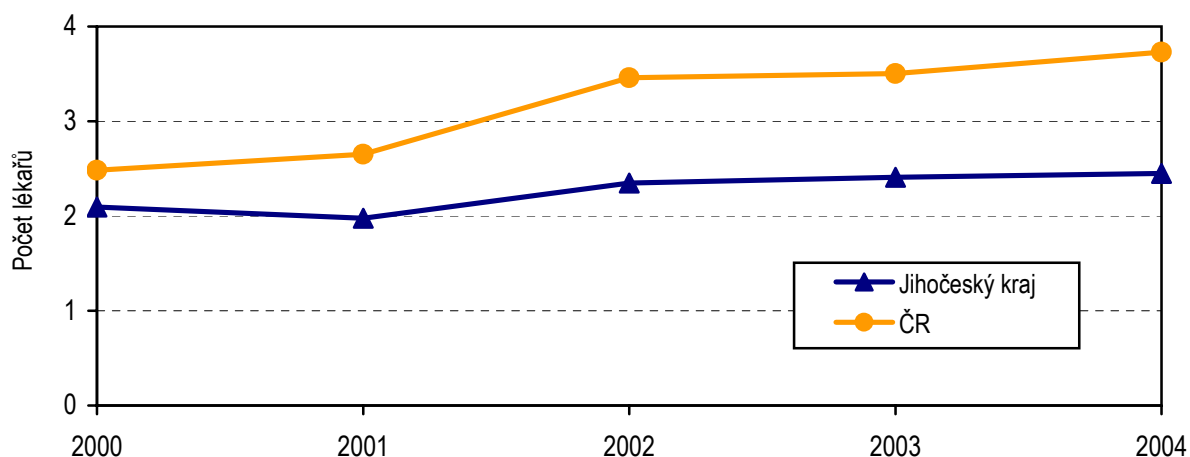
### Prevalence vybraných skupin diagnóz podle věku v Jihočeském kraji v roce 2004



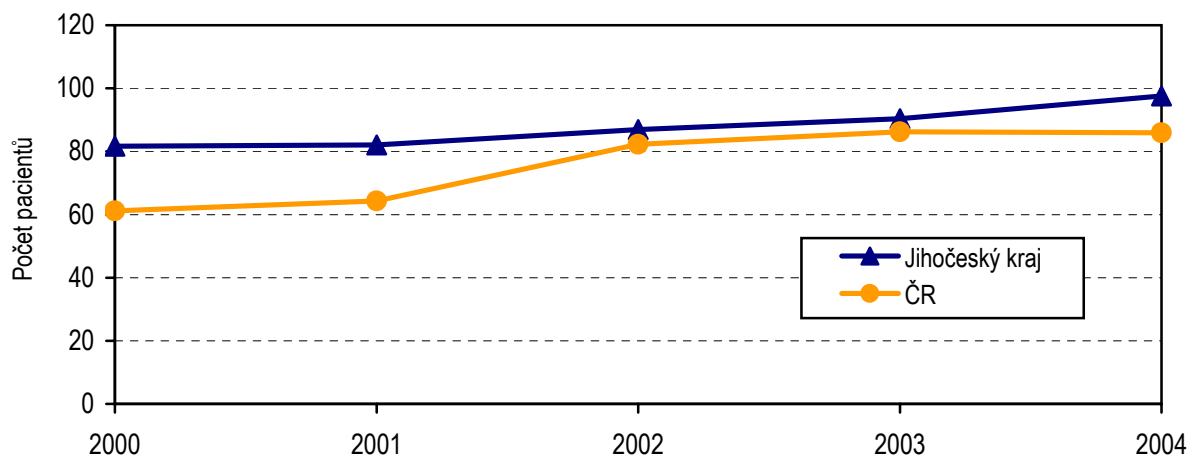
### Počet dispenzarizovaných osob na 10 tisíc obyvatel okresu v Jihočeském kraji v roce 2004 pro vybrané skupiny diagnóz



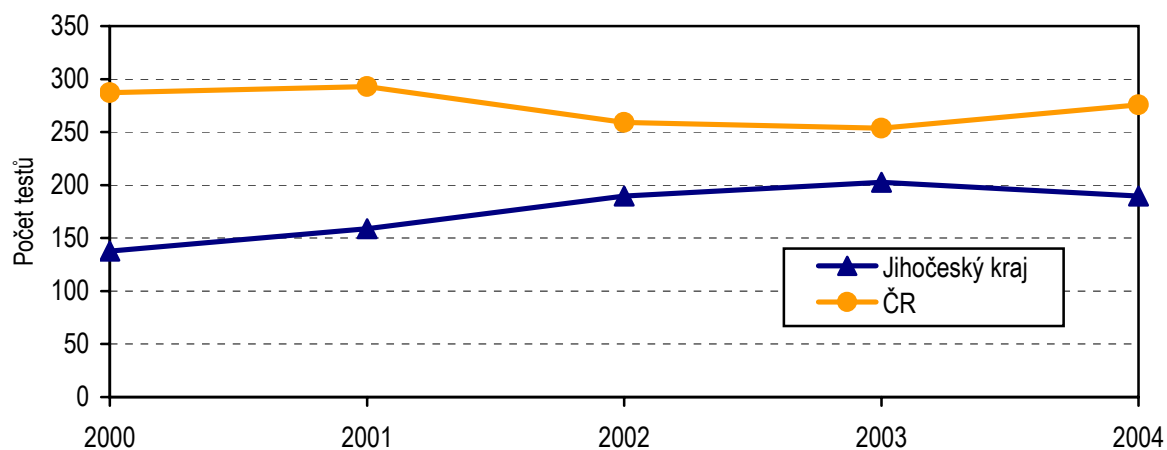
### Vývoj počtu lékařů na 100 tisíc obyvatel v oboru alergologie a klinická imunologie



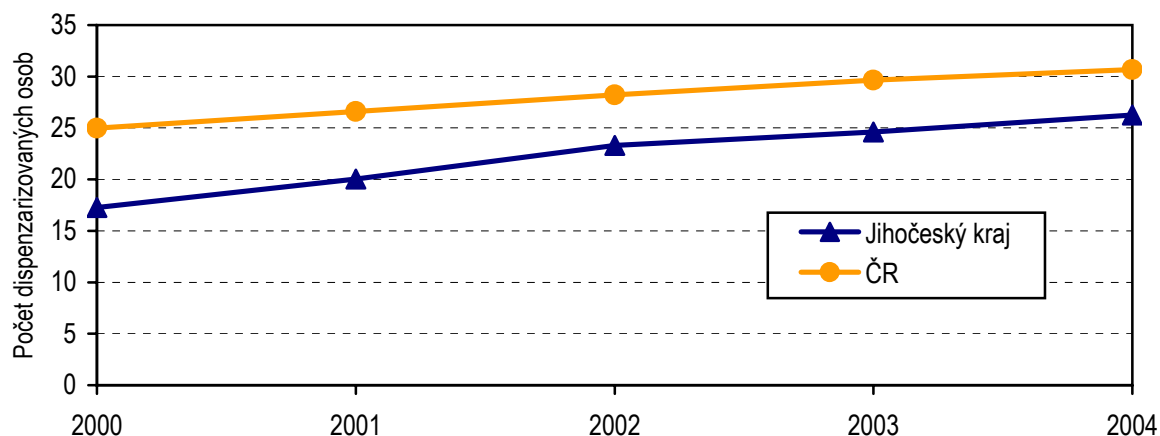
### Vývoj počtu léčených pacientů na 1 tisíc obyvatel v oboru alergologie a klinické imunologie



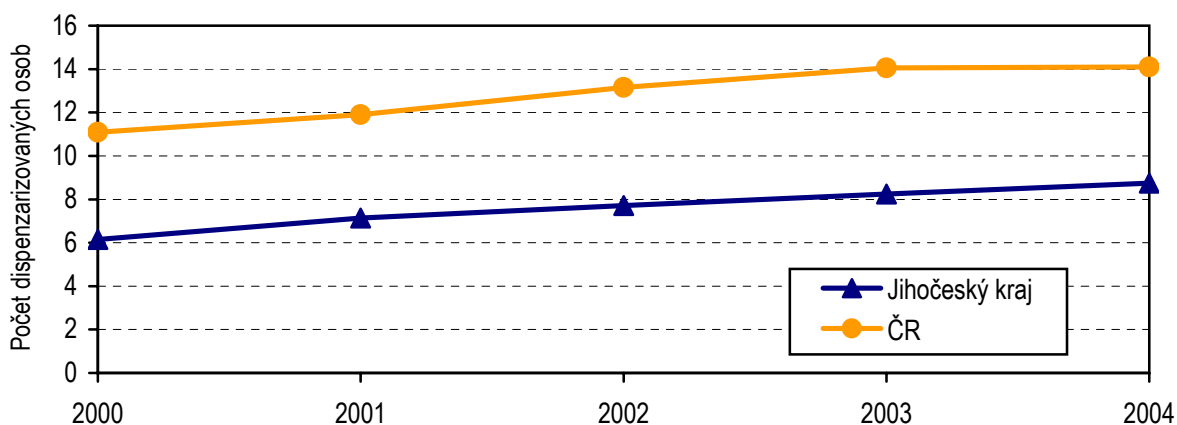
### Vývoj počtu kožních testů na 100 léčených pacientů v oboru alergologie a klinická imunologie



### Vývoj počtu dispensarizovaných pacientů pro pollinosu na 1 tisíc obyvatel



### Vývoj počtu dispensarizovaných pacientů pro stálou alergickou rýmu na 1 tisíc obyvatel



### Vývoj počtu dispensarizovaných pacientů pro alergické astma na 1 tisíc obyvatel

