



Informace ze zdravotnictví Jihomoravského kraje

Ústavu zdravotnických informací a statistiky
České republiky

Brno
21.6.2004

9

Dětská a dorostová péče - činnost v Jihomoravském kraji v roce 2003

*Children and Adolescents Care - Activity in Branch in the Jihomoravský Region
in 2003*

Souhrn

Informace ze zdravotnictví kraje o dětské a dorostové péči v Jihomoravském kraji v roce 2003 obsahuje údaje o ambulantní péči z oblasti sítě zdravotnických zařízení, personálního zajištění, činnosti, dispenzarizovaných pacientů pro vybranou diagnózu a také základní ukazatele lůžkové péče nemocnic. Údaje jsou členěny dle druhu zdravotnického zařízení a dle území.

Summary

Information on health service activity in the branch of children and adolescents care in the Jihomoravský region in 2003 contains data about out-patient care from area of health service network, personnel capacity, activity, patients followed up for selected diagnoses and also basic indicators of in-patient care in hospitals. Data are presented by type of health establishment and by territory.

Podkladem pro zpracování dat o činnosti oboru dětského a dorostového je výkaz A (MZ) 1-01, který vyplňuje každá ordinace praktického lékaře pro děti a dorost, odborné dětské a dorostové ordinace ambulantních zařízení a odborné dětské a dorostové ordinace v ambulantních částech lůžkových zařízení, a výkaz L (MZ) 1-02 o lůžkovém fondu zdravotnického zařízení a jeho využití. Výkazy jsou součástí Programu statistických zjišťování v České republice, který byl uveřejněn ve Sbírce zákonů ČR formou vyhlášky č. 470/2002 Sb. a její samostatné přílohy č. 2, částka 163 ze dne 19.11.2002. Program byl sestaven v souladu se zákonem č. 89/1995 Sb., o státní statistické službě, ve znění pozdějších předpisů. Vyplněný výkaz o ambulantní činnosti odevzdalo 99,2 % dětských a dorostových lékařů, dvě zařízení výkaz neodevzdala, tři zařízení ukončila činnost během roku.

Ambulantní péče

Personální zajištění poskytované péče

Ambulantní péči o děti a dorost zabezpečovalo k 31.12.2003 v kraji podle Registru zdravotnických zařízení 250,99 lékařů a 254,68 středních zdravotnických pracovníků (dále SZP). Pracovníci jsou vždy uváděni v tzv. přepočteném počtu, což je součet úvazků. Údaje o lékařích a SZP a další údaje o činnosti oboru uvedené v tabulkách a komentované v textu se týkají pouze těch zařízení, která odevzdala vyplněný výkaz. Při výpočtu ukazatelů o činnosti oboru jsou sledované údaje přepočítávány na lékaře a SZP, včetně smluvních, uvedené na výkazech, tj. 248,99 lékařů v evidenčním počtu a 2,53 lékařů

smluvních a 253,18 SZP v evidenčním počtu a 4,46 SZP smluvních. Smluvní pracovníci poskytují v zařízení zdravotní péči, nepatří do evidenčního počtu pracovníků, pracují na dohodu, na smlouvu o dílo nebo jako spolupracující rodinní příslušníci. Z celkového počtu ambulantních pediatriů bylo 94,5 % praktických lékařů pro děti a dorost (237,81), 3,7 % specialistů (9,31) a 1,8 % dorostových lékařů (4,40). Praktičtí lékaři pracovali převážně v samostatných ordinacích (96,6 %), dále pak v ostatních ambulantních zařízeních, např. na poliklinikách a ve zdravotnických střediskách (3,2 %), a v ambulantní části nemocnic (0,2 %). Dorostoví lékaři poskytovali zdravotní péči v samostatných dorostových ordinacích a pediatrii specialisté pouze v ambulantní části nemocnic.

Na jednoho praktického lékaře připadalo v kraji průměrně 1 014 dětí a dorostu ve věku 0-19 let, nejvíce v okrese Znojmo (1 137), nejméně v Brně-městě (900). Přepočten na pediatriy celkem je uveden v tabulce. Na 100 000 dětí a dorostu stejné věkové kategorie vychází 104,3 pediatriů celkem, vzhledem ke koncentraci dětské péče je to nejvíce v Brně-městě (121,5), nejméně v okrese Znojmo (89,9).

Personální zajištění a počet ošetření - vyšetření v ambulantních zdravotnických zařízeních

Druh zdravotnického zařízení	Počet ZZ a pracovišť	Počet zaměstnanců ¹⁾			Počet ošetření - vyšetření	
		lékařů	struktura lékařů v %	SZP	celkem	na 1 lékaře
Ambulantní část lůžkových ZZ	10	9,81	3,9	20,16	47 487	4 840,7
Samostatné dorostové ordinace	3	4,40	1,7	5,00	16 292	3 702,7
Samostatné ordinace praktického lékaře pro děti a dorost	230	229,61	91,3	223,78	1 643 595	7 158,2
Ostatní ambulantní zařízení	9	7,70	3,1	8,70	47 503	6 169,2
Jihomoravský kraj	252	251,52	100,0	257,64	1 754 877	6 977,1

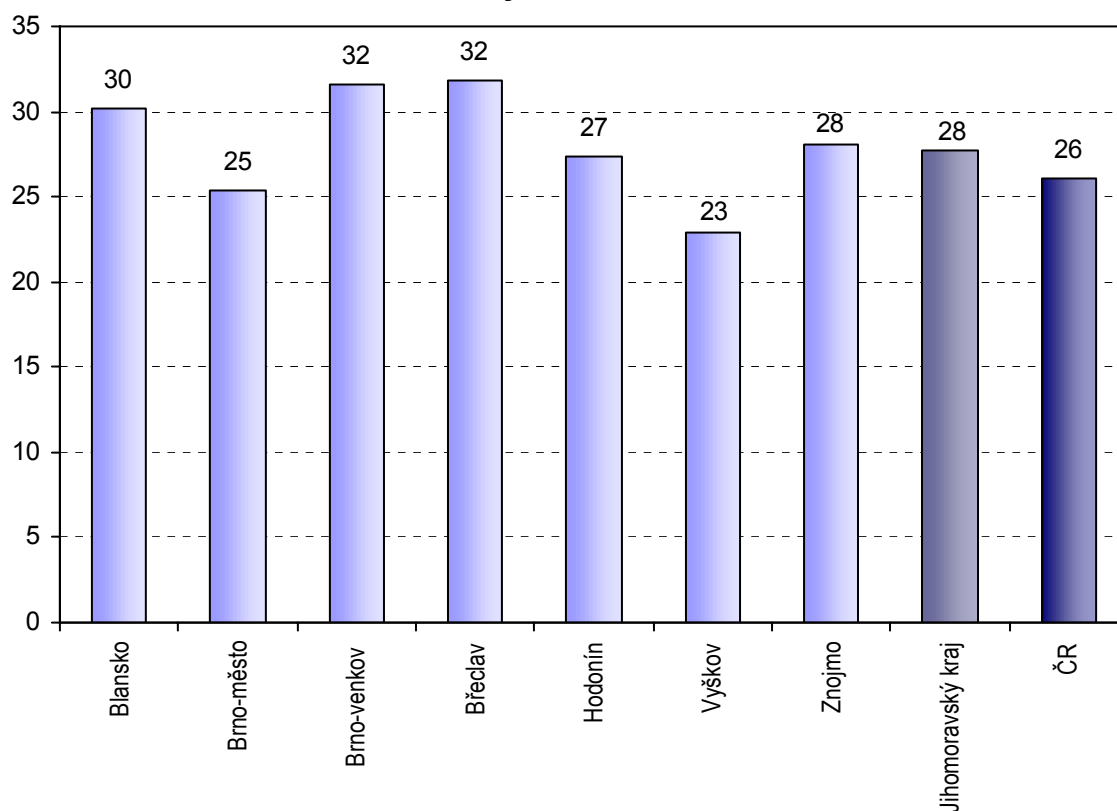
¹⁾ Součet úvazků (včetně smluvních)

Personální zajištění a počet ošetření - vyšetření dle území

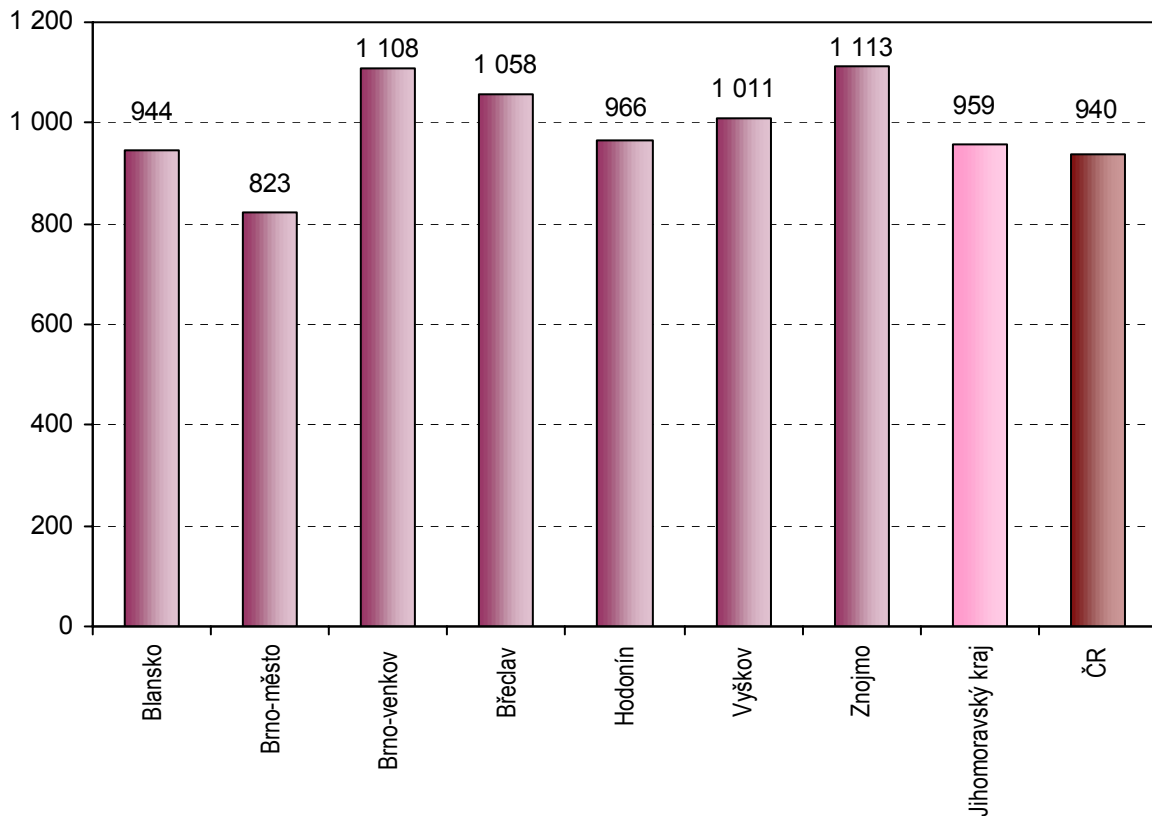
Území, okres	Počet ZZ a pracovišť	Počet zaměstnanců ¹⁾		Počet lékařů na 100 tis. dětí a dorostu ¹⁾	Počet ošetření - vyšetření		Počet dětí a dorostu na 1 lékaře
		lékařů	SZP		celkem	na 1 lékaře a den	
Blansko	26	25,25	26,55	105,88	192 341	30	944,4
Brno-město	85	87,97	94,33	121,54	562 330	25	822,8
Brno-venkov	34	32,42	32,57	90,24	258 416	32	1 108,2
Břeclav	27	26,10	26,06	94,53	209 540	32	1 057,8
Hodonín	38	36,65	34,98	103,49	252 330	27	966,3
Vyškov	18	19,33	19,00	98,89	111 312	23	1 011,2
Znojmo	24	23,80	24,15	89,88	168 608	28	1 112,6
Jihomoravský kraj	252	251,52	257,64	104,28	1 754 877	28	959,0
ČR	2 338	2 360,86	2 450,20	106,42	15 509 372	26	939,7

¹⁾ Součet úvazků (včetně smluvních)

Počet ošetření - vyšetření na 1 lékaře a den



Počet dětí a dorostu na 1 lékaře



Počet ošetření a registrovaní pacienti

Dětské lékaře v kraji provedli celkem 1 754 877 ošetření, tj. o 2 201 více než v roce 2002. Z tohoto počtu léčebná ošetření tvořila 76,6 % a preventivní ošetření 19,5 %, zbyvajících 3,9 % tvořila ošetření v návštěvní službě, v péči o brance, posudky žáků při volbě povolání apod. V roce 2002 byla skladba ošetření obdobná. Nejvíce preventivních ošetření provedli v okrese Vyškov (23,9 %), nejméně v okrese Blansko (15,2 %).

Převážná část ošetření byla provedena v ordinacích praktických lékařů (93,7 %), v Brně-městě je toto procento nejnižší, protože je zde soustředěna specializovaná dětská péče. Shodně ošetření (2,7 %) bylo provedeno v ambulantní části lůžkových zařízení a v ostatních ambulantních zařízeních, a pouze 0,9 % v samostatných dorostových ordinacích, které jsou v kraji pouze v Brně-městě.

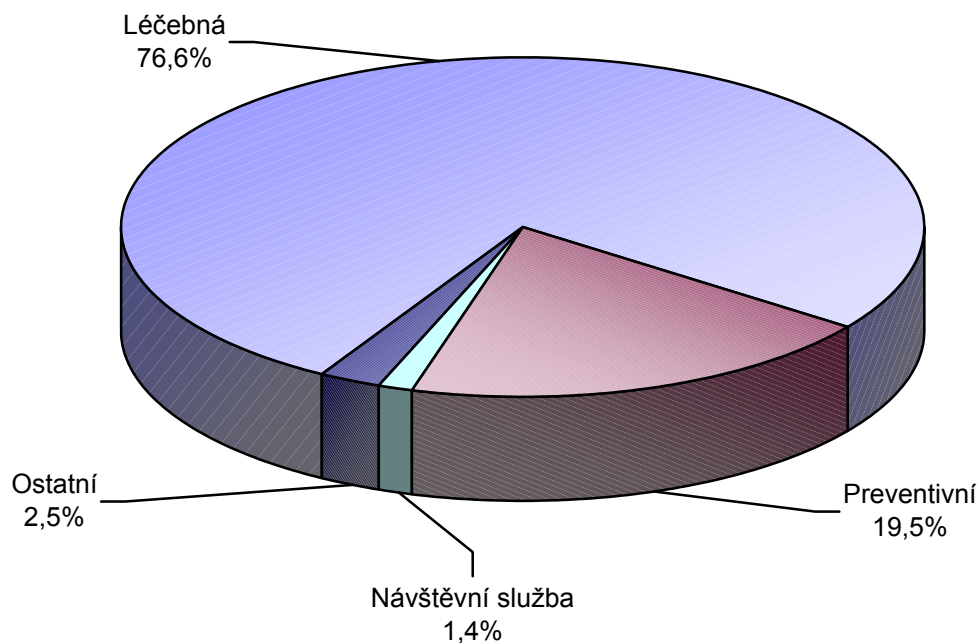
V průměru jeden lékař provedl za rok 6 977 ošetření, (ČR 6 569), nejvíce v okrese Břeclav (8 028), nejméně v okrese Vyškov (5 759). Na jednoho obyvatele kraje ve věku 0-19 let připadlo 7,2 ošetření za rok, (ČR 6,9), nejvíce v okrese Blansko (8,0), nejméně v okrese Vyškov (5,6). Jednomu registrovanému pacientovi bylo poskytnuto 7,8 ošetření, (ČR 7,3), nejvíce v okrese Blansko (8,7), nejméně v okrese Vyškov (6,2).

Na jednoho dětského lékaře připadlo v průměru 899 registrovaných pacientů, (ČR 894), nejvíce registrovaných pacientů na jednoho lékaře v okrese Znojmo (990), nejméně v okrese Brno-město (811). Nejvíce registrovaných pacientů v kraji je ve věku 10-14 let (30,2 %), nejméně ve věkové skupině do 1 roku (4,4 %). Druhou největší skupinou registrovaných pacientů je dorost ve věku 15 let a více (24,7 %), dále děti ve věku 5-9 let (23,3 %) a konečně děti 1-4 roky (17,4 %). Věková struktura registrovaných v ČR je obdobná.

Struktura počtu ošetření - vyšetření dle druhu ošetření

Území, okres	Počet ošetření - vyšetření celkem	z toho ošetření - vyšetření (v %)			Počet ošetření - vyšetření kojenců (0-11 měsíců)			
		léčebná	preventivní	v návštěvní službě	léčebných		preventivních	
					abs.	na 1 registr. kojence	abs.	na 1 registr. kojence
Blansko	192 341	81,8	15,2	2,3	6 453	6,9	8 975	9,5
Brno-město	562 330	73,9	20,5	1,1	29 844	8,7	37 421	10,9
Brno-venkov	258 416	79,1	18,3	1,5	15 385	10,3	14 684	9,8
Břeclav	209 540	78,0	17,1	1,6	7 452	7,3	10 343	10,1
Hodonín	252 330	78,8	19,1	0,9	11 924	9,8	14 744	12,1
Vyškov	111 312	73,3	23,9	1,2	4 887	6,3	8 588	11,1
Znojmo	168 608	72,9	23,5	2,4	9 351	9,4	11 079	11,2
Jihomoravský kraj	1 754 877	76,6	19,5	1,4	85 296	8,7	105 834	10,7
ČR	15 509 372	76,9	19,9	1,6	807 352	8,7	977 817	10,6

Struktura ošetření - vyšetření podle druhu



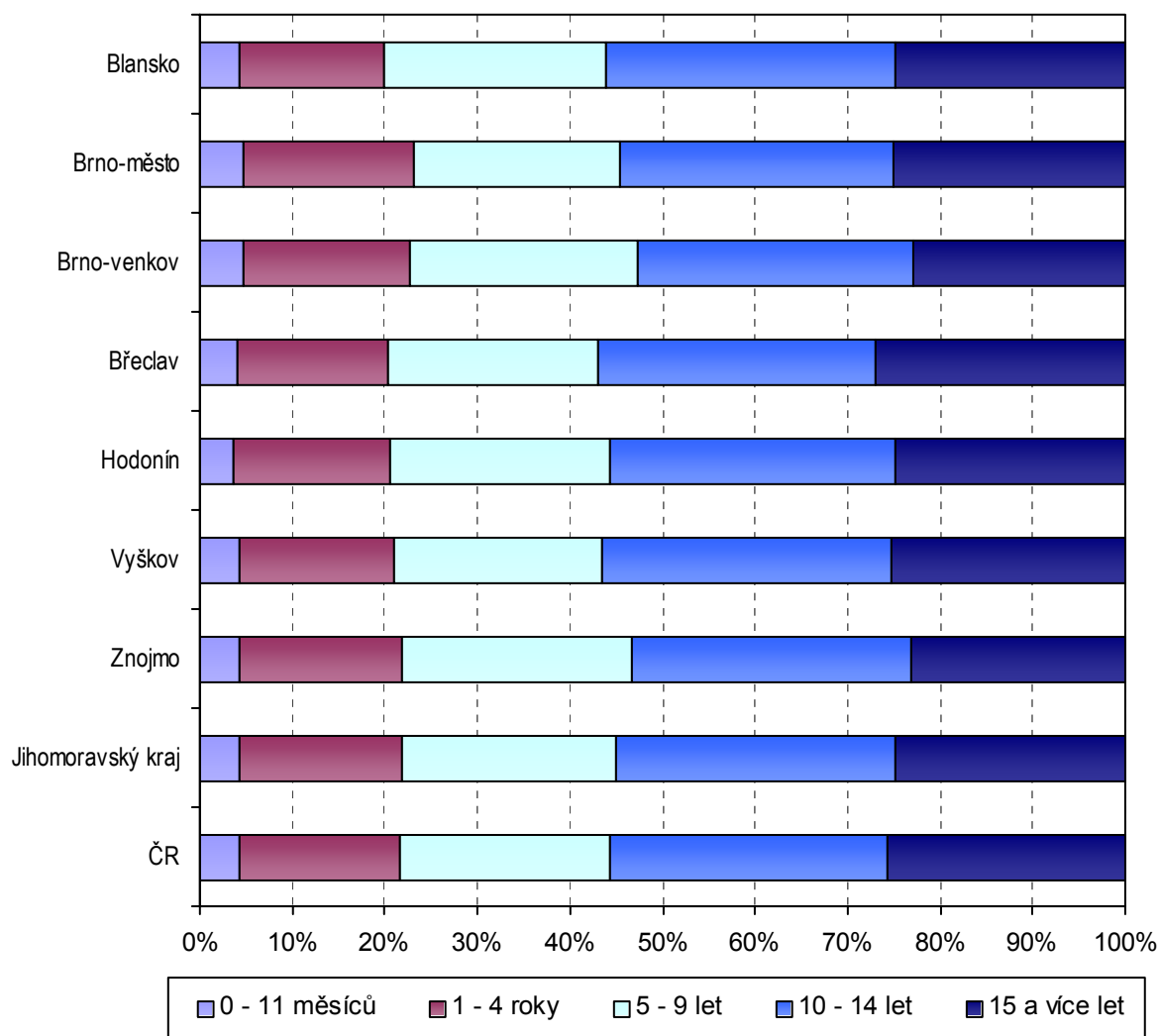
Struktura ošetření - vyšetření dle druhu zařízení

Území, okres	Počet ošetření - vyšetření				
	celkem	v tom v %			
		ambulantní části lůžkových ZZ	samostatné dorostové ordinace	samostatné ordinace praktického lékaře pro děti a dorost	ostatní ambulantní zařízení
Blansko	192 341	3,0	-	89,3	7,7
Brno-město	562 330	4,1	2,9	87,7	5,3
Brno-venkov	258 416	0,6	-	99,4	-
Břeclav	209 540	0,5	-	99,5	-
Hodonín	252 330	4,3	-	94,7	1,1
Vyškov	111 312	1,9	-	98,1	-
Znojmo	168 608	1,8	-	98,2	-
Jihomoravský kraj	1 754 877	2,7	0,9	93,7	2,7

Struktura registrovaných dětí a dorostu dle věkových skupin

Území, okres	Počet registrovaných dětí a dorostu					
	celkem	v tom ve věku (v %):				
		0 - 11 měsíců	1 - 4 roky	5 - 9 let	10 - 14 let	15 a více let
Blansko	22 195	4,2	15,7	24,0	31,3	24,8
Brno-město	71 314	4,8	18,4	22,2	29,6	25,1
Brno-venkov	32 061	4,7	18,1	24,5	29,9	22,9
Břeclav	25 723	4,0	16,4	22,6	30,0	27,0
Hodonín	33 112	3,7	16,9	23,9	30,7	24,9
Vyškov	18 050	4,3	16,7	22,5	31,4	25,2
Znojmo	23 557	4,2	17,7	24,8	30,3	23,1
Kraj	226 012	4,4	17,4	23,3	30,2	24,7
ČR	2 110 553	4,4	17,2	22,8	30,0	25,7

Struktura registrovaných pacientů dle věku



Sledování pacientů

V ordinacích praktických lékařů bylo sledováno 23 891 alergiků (16 807 dětí a 7 084 mladistvých), 2 366 dětí a 866 mladistvých z disfunkčních rodin, 36 dětí a 8 mladistvých týraných a sexuálně zneužívaných a 456 mladistvých se změněnou pracovní schopností.

V kraji bylo v přímé péči praktického lékaře 9 617 živě narozených dětí, z toho 506 s nízkou porodní hmotností, tj. hmotností menší než 2 500 gramů, a z těchto dětí jich šest zemřelo. Ve sledovaném roce zemřelo celkem 27 dětí ve věku 0-14 let, v tom 10 ve věku od narození do 1 roku života (z toho 7 do 28 dnů po narození) a 17 od 1 roku do posledního dne před 15. narozeninami.

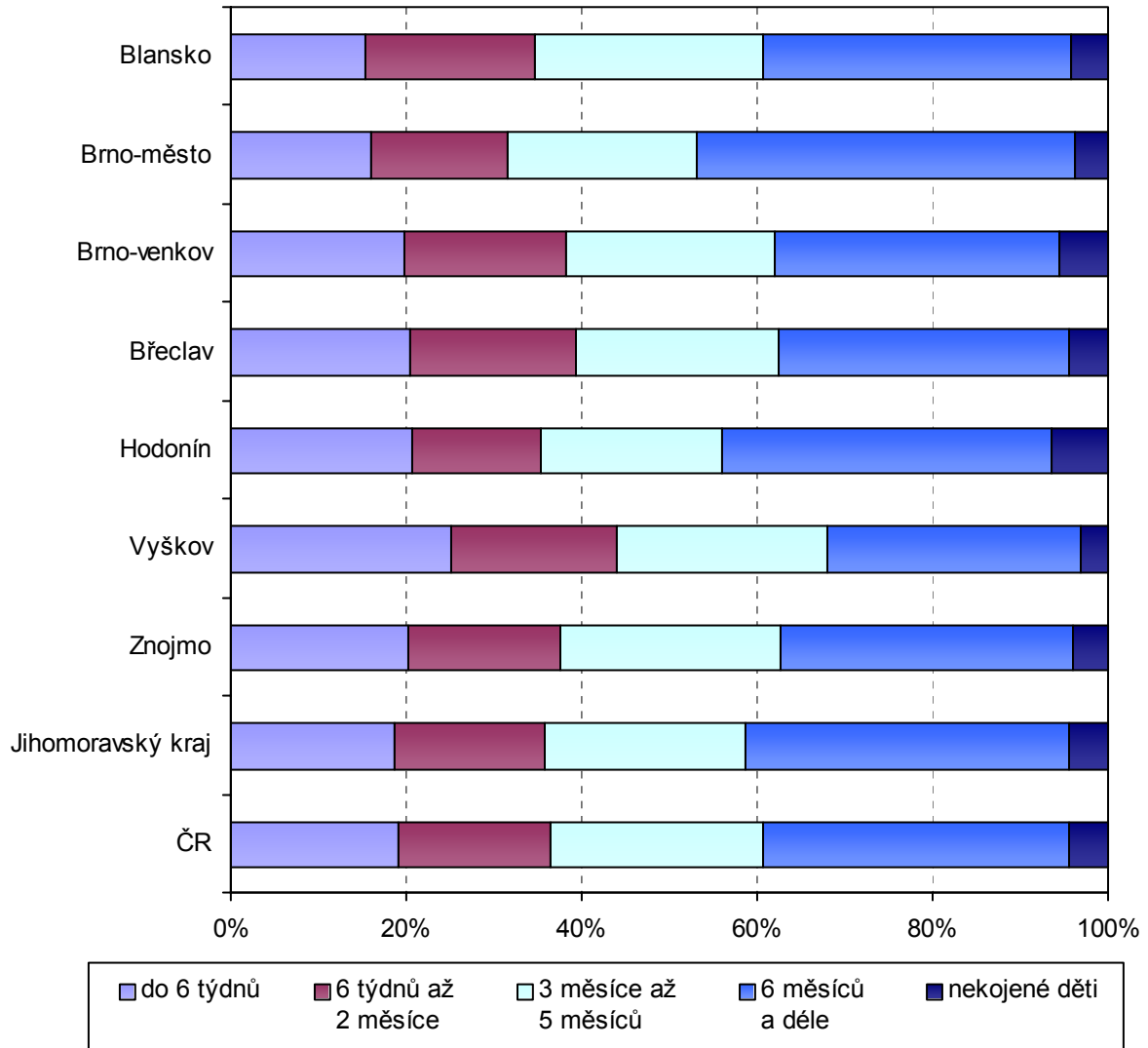
Kojené děti

Při roční prohlídce zjišťuje praktický lékař, jak dlouho bylo dítě kojeno. Ve sledovaném roce bylo při roční prohlídce vyšetřeno 9 908 dětí, z nichž bylo 9 460 alespoň nějakou dobu kojeno. Z celkového počtu kojených dětí bylo u 18,7 % dětí kojení ukončeno do 6 týdnů a 76,7 % dětí bylo kojeno déle než 6 týdnů. Z celkového počtu dětí nebylo 4,5 % kojeno vůbec, což je o půl procenta méně než minulý rok.

Struktura dětí u praktického lékaře pro děti a dorost dle délky kojení

Území, okres	Počet dětí při roční prohlídce					
	celkem	v tom (v %)				nekojené děti
		kojené děti				
		do 6 týdnů	6 týdnů až 2 měsíce	3 měsíce až 5 měsíců	6 měsíců a déle	
Blansko	906	15,3	19,4	25,8	35,1	4,3
Brno-město	3 395	16,0	15,6	21,6	43,0	3,8
Brno-venkov	1 453	19,8	18,3	23,8	32,6	5,5
Břeclav	1 038	20,4	18,9	23,1	33,1	4,4
Hodonín	1 383	20,8	14,5	20,8	37,4	6,5
Vyškov	759	25,2	18,8	24,0	29,0	3,0
Znojmo	974	20,2	17,4	25,1	33,3	4,1
Jihomoravský kraj	9 908	18,7	17,0	22,9	36,9	4,5
ČR	91 299	19,1	17,4	24,1	35,1	4,4

Děti při roční prohlídce dle délky kojení



Dispenzarizovaní pacienti pro vybranou diagnózu a pacienti s postižením

Jde o pacienty trpící určitou chorobou, kteří jsou pod stálým lékařským dohledem. Jeden pacient může být uveden i vícekrát, pokud je sledován pro více diagnóz. Podmínky a rozsah dispenzární péče stanoví zákon č. 48/1997 Sb., o veřejném zdravotním pojištění, ve znění pozdějších předpisů, a příslušná vyhláška MZ. Za účelnost a koordinaci dispenzární péče odpovídá registrující lékař.

Na 1 000 registrovaných pacientů bylo v kraji dispenzarizováno pro vybranou diagnózu 287,4 dětí (ČR 294,6) a 366,9 dorostu (ČR 350,3), nejvíce dětí (324,2) i dorostu (427,3) v Brně-městě, nejméně dětí (206,5) i dorostu (239,0) v okrese Blansko.

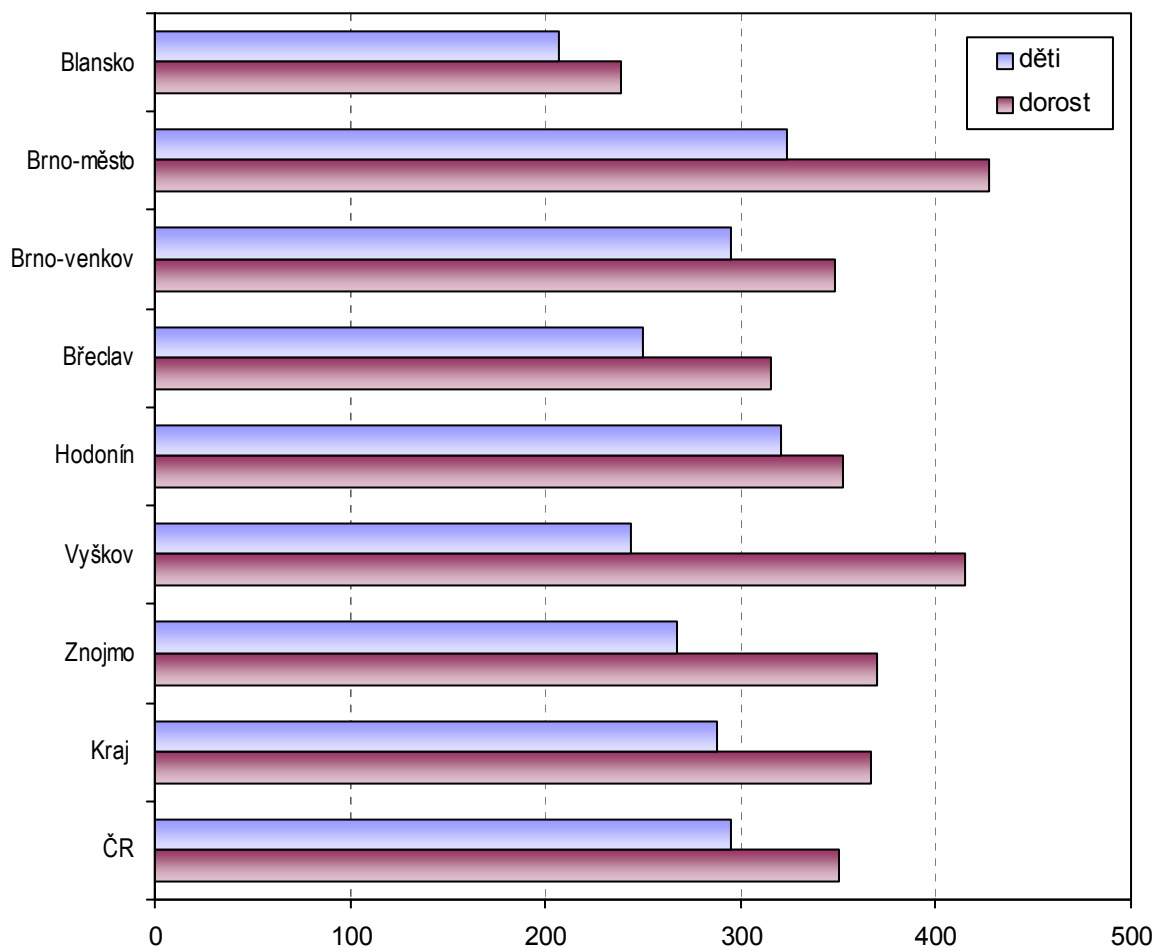
S postižením bylo v kraji dispenzarizováno 2 278 dětí a 1 163 dorostu, nejvíce na nemoci nervové soustavy, oka a ucha (804 dětí a 339 mladistvých) a na duševní poruchy a poruchy chování (435 dětí a 227 mladistvých).

Dispenzarizovaná onemocnění u registrovaných pacientů praktického lékaře pro děti a dorost

Území, okres	Dispenzarizovaná onemocnění u dětí a dorostu		Počet sledovaných dětí a dorostu			
	absolutně	na 1 tis. registrovaných pacientů	alergici	z dysfunkčních a afunkčních rodin	týrané a sexuálně zneužívané	ZPS ¹⁾
Děti						
Blansko	3 446	206,5	1 039	213	3	x
Brno-město	17 315	324,2	6 179	825	14	x
Brno-venkov	7 304	295,5	3 005	405	1	x
Břeclav	4 704	250,5	1 248	171	7	x
Hodonín	7 981	321,0	2 537	348	5	x
Vyškov	3 290	243,6	1 100	145	2	x
Znojmo	4 844	267,3	1 699	259	4	x
Jihomoravský kraj	48 884	287,4	16 807	2 366	36	x
ČR	462 074	294,6	171 933	28 394	396	x
Dorost						
Blansko	1 317	239,0	443	89	-	30
Brno-město	7 653	427,3	2 815	355	5	148
Brno-venkov	2 557	348,3	1 306	132	-	72
Břeclav	2 194	316,0	429	60	1	76
Hodonín	2 904	352,0	913	108	2	74
Vyškov	1 886	414,8	509	45	-	21
Znojmo	2 013	370,3	669	77	-	35
Jihomoravský kraj	20 524	366,9	7 084	866	8	456
ČR	189 947	350,3	72 035	9 747	145	3 353

¹⁾ počet dorostu se změnou pracovní schopností (počet přiznaných ZPS v roce)

Dispenzarizovaná onemocnění na 1 tisíc registrovaných pacientů



Využívání lůžkového fondu

V lůžkových částech nemocnic zabezpečovalo pediatrikou péči na 9 odděleních 58,61 lékařů, 311,43 SZP, z toho 302,43 SZP u lůžka, a 28,14 nižších a pomocných zdravotnických pracovníků u lůžka. Denně bylo v průměru obsazeno 338,3 lůžka, tj. 5,8 lůžek na 1 lékaře a 1,1 lůžko na 1 SZP u lůžka. Hospitalizováno bylo celkem 22 614 pacientů. Průměrná ošetrovací doba na dětských odděleních nemocnic byla 5,5 dne.

Na dvou lůžkových samostatných novorozeneckých odděleních nemocnic zabezpečovalo v kraji péči o novorozence 19,99 lékařů, 107,27 SZP, z toho 104,27 SZP u lůžka, a 12,9 nižších a pomocných zdravotnických pracovníků u lůžka. Denně bylo v průměru obsazeno 117,5 lůžek, tj. 5,9 lůžek na 1 lékaře a 1,1 lůžek na 1 SZP u lůžka. Hospitalizováno bylo celkem 6 394 novorozenců. Průměrná ošetrovací doba na novorozeneckých odděleních nemocnic byla 6,7 dnů.

Využívání lůžkového fondu dětských a novorozeneckých oddělení nemocnic a zatížení zdravotnických pracovníků

Ukazatel	Dětské oddělení		Novorozenecké oddělení	
	kraj	ČR	kraj	ČR
Počet oddělení	9	106	2	16
Počet zaměstnanců ¹⁾				
lékaři	58,61	642,18	19,99	113,05
střední zdravotničtí pracovníci celkem	311,43	3 196,47	107,27	682,27
střední zdravotničtí pracovníci u lůžka	302,43	3 045,22	104,27	670,33
nižší a pomocní zdravotničtí pracovníci u lůžka	28,14	340,06	12,90	65,39
Průměrný počet lůžek	493,97	5 535,65	144,00	779,29
Průměrný denní stav obsazených lůžek				
celkem	338,3	3 527,9	117,5	607,1
na 1 lékaře	5,8	5,5	5,9	5,4
na 1 SZP u lůžka	1,1	1,2	1,1	0,9
Počet lékařů na 100 lůžek	12,06	11,90	13,88	13,89
Počet SZP na 100 lůžek	64,08	59,23	74,49	83,82
Počet hospitalizovaných	22 614	260 261	6 394	31 026
Nemocniční letalita	0,8	0,9	3,1	4,7
Využití lůžek ve dnech	250,0	232,6	297,9	284,3
Průměrná ošetrovací doba	5,5	5,0	6,7	7,1
Prostoj lůžek ²⁾	2,4	2,4	1,1	1,9

¹⁾ Součet úvazků

²⁾ Ve dnech na 1 hospitalizovaného z lůžek schopných provozu

Seznam nemocnic s dětským oddělením v kraji:

Nemocnice Znojmo
 Nemocnice Ivančice
 IN Boskovice a.s.
 Nemocnice Blansko
 Fakultní nemocnice Brno-PDM
 Nemocnice Kyjov
 Nemocnice TGM Hodonín, p.o.
 Nemocnice Vyškov
 Nemocnice Břeclav

Seznam nemocnic s novorozen. oddělením v kraji:

FN Brno PMDV
 Nemocnice Milosrdných bratří, p.o.

Zpracovala:

Mgr. Alice Hansgutová
 ÚZIS ČR Jihomoravský krajský odbor
 Výstavní 17/19, 603 00 Brno
 tel.: 543 184 166, fax: 543 184 165
 e-mail: hansgutova@uzis.cz
 http://www.uzis.cz