



Informace ze zdravotnictví Jihomoravského kraje

Ústavu zdravotnických informací a statistiky
České republiky

Brno
12. 7. 2011

1

Alergologie a klinická imunologie - činnost oboru v Jihomoravském kraji v roce 2010

*Allergology and Clinical Immunology - Activity in Branch
in the Jihomoravsky Region in 2010*

Souhrn

Informace ze zdravotnictví kraje o činnosti oboru alergologie a klinické imunologie v Jihomoravském kraji v roce 2010 obsahuje údaje o ambulantní péči v členění podle území, personálním zajištění, činnosti a o dispenzarizovaných osobách pro vybrané diagnózy. Celkový počet ošetření se proti předešlému roku zvýšil o 4,8 %. Na 1 lékaře připadlo ročně 6 347 ošetření. Nejčastějším důvodem dispenzarizace pro vybranou diagnózu zůstává jako v předchozích letech pollinosa (J30.1).

Summary

Information on health service activity in the branch of allergology and clinical immunology in the Jihomoravsky Region in 2010 contains data about out-patient care by district of the region, data about personnel capacity, activity and about patients followed up for selected diagnoses. The total number of examinations increased by 4,8% against the previous year. The average number of examinations per 1 physician was 6 347. The most frequent cause of followed-up (dispensarised) patients for selected allergic diseases in this region was pollinosis (J30.1).

Podkladem pro zpracování informace jsou údaje z ročního výkazu o činnosti oboru A(MZ)1-01, který vyplňuje každé ambulantní pracoviště alergologie a klinické imunologie všech zřizovatelů, včetně ambulantních částí lůžkových zařízení. Výkazy jsou součástí Programu statistických zjišťování v ČR na příslušný rok. Formuláře výkazů a pokyny pro jejich vyplnění jsou vystaveny na www.uzis.cz.

Výkazy odevzdalo všech 37 alergologických ambulancí, které k 31.12.2010 provozovaly činnost. Nově byly v roce 2010 zřízeny čtyři samostatné ordinace, tři ambulance ukončily činnost k 31.12.2009 a jedna v průběhu roku 2009. Z celkového počtu lékařů jich 28 % pracovalo v ambulantní části nemocnic, 42 % v samostatných ordinacích a 30 % na poliklinikách. Proti minulému roku se průměrný roční přepočtený počet lékařů snížil o 3,92. Počet lékařů na 100 tisíc obyvatel kraje poklesl z 5,07 na 4,72 (ČR 4,11).

S alergickým onemocněním se v kraji léčilo 106,5 tisíc pacientů, kterým bylo poskytnuto 345,3 tisíc ošetření, což představuje proti roku 2009 pokles léčených o 0,7 % a nárůst počtu ošetření o 4,8 %. Znamená to, že se v průměru zvýšil počet ošetření připadajících na jednoho léčeného z 3,1 na 3,2 ošetření za rok (ČR 2,6 stejně jako v roce 2009). Více než jednu čtvrtinu léčených tvoří děti a mladiství do 19 let. Jednomu léčenému pacientovi bylo aplikováno 2,6 kožních testů (ČR 3,1). Na 100 léčených připadlo 7,5 pacientů léčených specifickou hyposenzibilizací (ČR 10,0) a u 2,4 pacientů ze 100 léčených byla

zahájena individuální injekční nebo perorální (sublinguální) specifická imunoterapie alergenem (ČR 2,7). Lékaři měli k dispozici 45 spirometrů, na jednom spirometru bylo v průměru provedeno 2 165 výkonů (ČR 1 522). V laboratořích bylo vykááno 638,9 tisíc výkonů, na pacienty v ústavní péči připadlo 19,5 % laboratorních výkonů (ČR 20,4 %).

V roce 2010 byli dispenzarizovaní pacienti sledováni pro jedenáct vybraných diagnóz nebo chronických onemocnění ve čtyřech věkových kategoriích. Nově byla do sledování zařazena anafylaxe (T78.2). Jeden pacient může být uveden i vícekrát, pokud je léčen na více diagnóz. Celkem bylo dispenzarizováno 86 054 pacientů, z toho u 11 % bylo onemocnění ve sledovaném roce zjištěno nově. Téměř 90 % dispenzarizací představují tři diagnózy v pořadí: pollinosa J30.1, astma J45, stálá alergická rýma J30.3.

V přepočtu na 10 tisíc obyvatel příslušné věkové kategorie bylo v kraji nejvíce dětí ve věku do pěti let dispenzarizováno s diagnózou astma (237,59), a to v okresech Brno-město, Břeclav, Hodonín a Vyškov. Senná rýma byla v tomto věku nejčastější příčinou dispenzarizace v okrese Brno-venkov a atopická dermatitida v okresech Blansko a Znojmo. V dalších třech věkových kategoriích, tzn. děti ve věku 6–14 let, dorost a dospělí, bylo nejvíce dispenzarizovaných na úrovni kraje se sennou rýmou. U dětí ve věku 6–14 let byla senná rýma nejčastější příčinou dispenzarizace v okresech Blansko, Brno-venkov a Znojmo, astma v okresech Brno-město, Hodonín a Vyškov a stálá alergická rýma v okrese Břeclav. Mladiství byli s pollinosou nejčastěji dispenzarizováni v okresech Blansko, Brno-město, Brno-venkov a Znojmo a s astmatem v okresech Břeclav, Hodonín a Vyškov. Nejvíce dospělých bylo s pollinosou dispenzarizováno v okresech Blansko, Břeclav a Hodonín. Stálá alergická rýma trápila nejvíce dospělých v okrese Vyškov a astma bylo nejčastější příčinou jejich dispenzarizace v okresech Brno-město a Znojmo. V okrese Brno-venkov byli dospělí dispenzarizováni pouze s atopickou dermatitidou.

Výkyvy oběma směry v počtu sledovaných pacientů na porovnatelné diagnózy proti minulému období jsou dány charakterem sledovaných diagnóz. Jedná se o chronická onemocnění s dosti blízkým epidemiologickým vztahem a s nutností medikamentózní léčby. Pacient se může dostavit za dlouhou dobu až při zhoršení obtíží; někdy je nutné diagnózu přehodnotit. Zatímco počet dispenzarizovaných na počet obyvatel na úrovni kraje lze považovat za ukazatel nemoci, v okresech je závislý na rozložení sítě ordinací. Dispenzarizovaní pacienti se vykazují podle umístění zdravotnického zařízení, které navštěvují, nikoli podle svého trvalého bydliště.

Zpracovala: MUDr. Jaroslava Pazourková
ÚZIS ČR, Regionální pracoviště Brno
Vinařská 6, 603 00 Brno
telefon: 543 559 454, fax: 543 559 455
e-mail: pazourkova@uzis.cz
<http://www.uzis.cz>

Zajištění ambulantní péče podle druhu zdravotnických zařízení a podle území

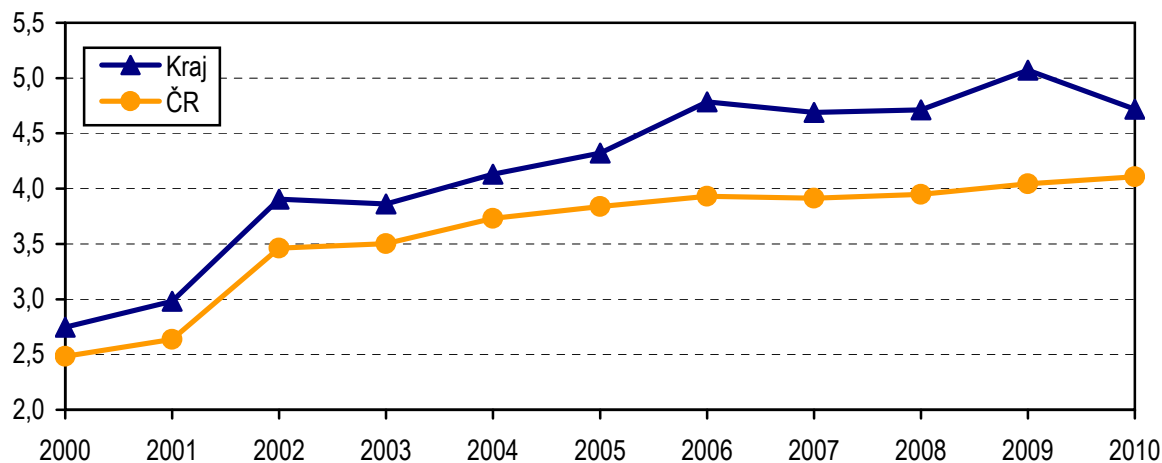
Ukazatel	Počet ZZ a pracovišť	Počet pracovníků ¹⁾		Počet léčených pacientů		Počet ošetření - vyšetření		
		lékaři	ZPBD ²⁾	celkem	z toho děti a dorost ³⁾ (v %)	celkem	na 1 lékaře	na 1 léčeného pacienta
podle druhu zdravotnických zařízení								
Ambulantní část lůžkových ZZ	9	15,40	28,73	18 552	30,9	119 651	7 770	6,4
Samost. ordinace lékařů specialistů	21	22,70	23,25	50 494	40,0	127 906	5 635	2,5
Ostatní ambulantní zařízení	7	16,30	26,50	37 478	8,4	97 727	5 996	2,6
Celkem v kraji	37	54,40	78,48	106 524	27,3	345 284	6 347	3,2
podle území								
Blansko	.	2,80	2,80	7 474	59,2	27 813	9 933	3,7
Brno-město	.	39,95	62,88	74 064	20,6	253 601	6 348	3,4
Brno-venkov	.	1,00	1,00	4 050	22,2	4 687	4 687	1,2
Břeclav	.	3,00	3,00	5 291	50,3	13 146	4 382	2,5
Hodonín	.	3,20	3,20	5 367	32,0	13 685	4 277	2,5
Vyškov	.	2,75	3,00	5 804	30,2	18 320	6 662	3,2
Znojmo	.	1,70	2,60	4 474	53,5	14 032	8 254	3,1
Jihomoravský kraj	37	54,40	78,48	106 524	27,3	345 284	6 347	3,2
ČR	406	431,90	525,00	897 821	37,7	2 357 654	5 459	2,6

¹⁾ Průměrný roční přepočtený počet pracovníků včetně smluvních, součet úvazků

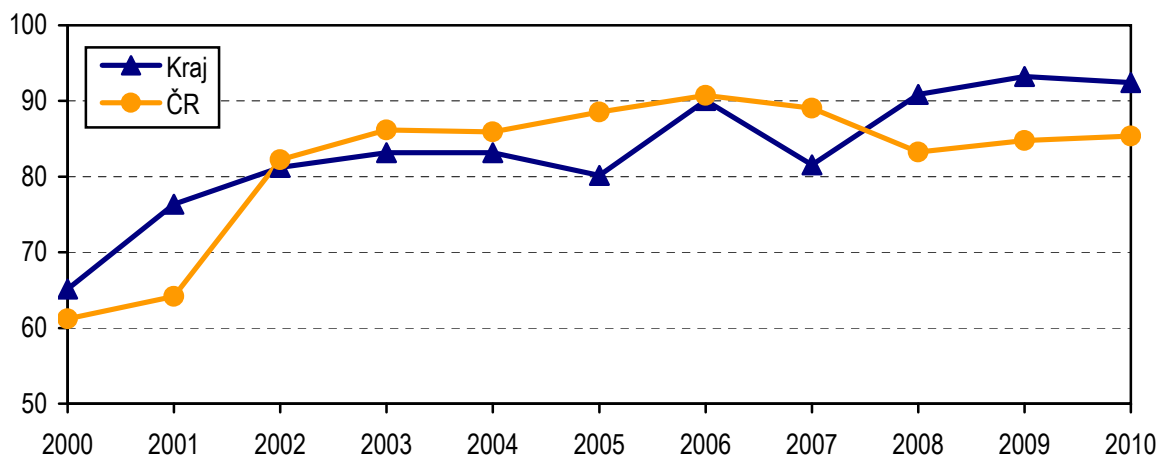
²⁾ ZPBD - zdravotničtí pracovníci nelékaři s odbornou způsobilostí bez odborného dohledu dle zákona č. 96/2004 Sb., o nelékařských zdravotnických povoláních, § 5–§ 21

³⁾ Děti a dorost ve věku 0–19 let

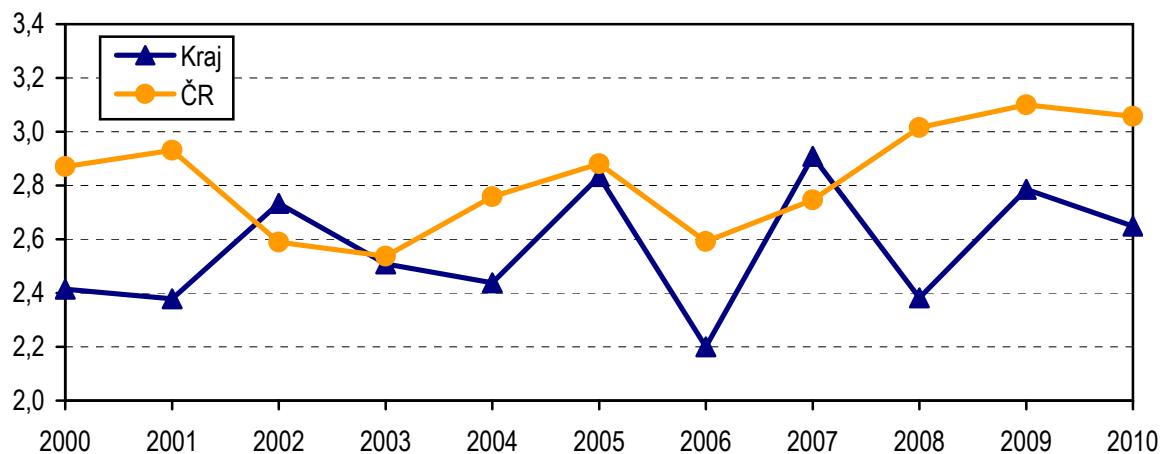
**Počet lékařů na 100 000 obyvatel
- vývoj v letech 2000–2010**



**Počet léčených pacientů na 1 000 obyvatel
- vývoj v letech 2000–2010**



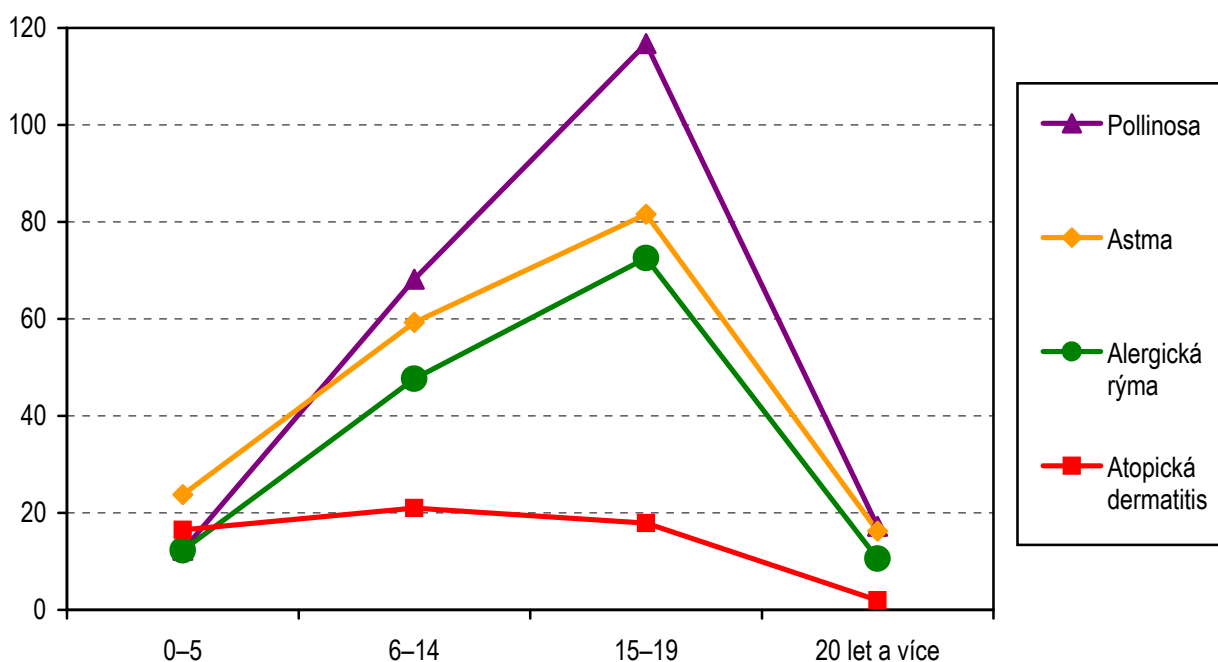
**Počet kožních testů na jednoho léčeného pacienta
- vývoj v letech 2000–2010**



Dispenzarizovaní pacienti pro vybranou diagnózu

Vybraná onemocnění (diagnóza MKN 10)	Počet dispenzarizovaných osob						
	celkem	z toho ve věku (v %)				na 10 tisíc obyvatel	
		0–5 let	6–14 let	15–19 let	20 a více let	kraj	ČR
Atopická dermatitis (L20.-)	6 059	20,2	30,7	18,8	30,3	52,47	80,98
Pollinosa (J30.1)	30 365	3,0	19,9	24,5	52,6	262,98	324,82
Stálá alergická rýma (J30.3)	19 579	4,6	21,5	23,6	50,2	169,57	159,27
Astma (J45)	27 262	6,4	19,3	19,1	55,2	236,11	273,17
Imunodeficience s převahou poruch protilátek (D80.-)	1 773	37,4	25,7	8,7	28,1	15,36	28,46
Běžná variabilní imunodeficience (D83.-)	614	14,2	12,2	11,4	62,2	5,32	13,94
Wegenerova granulomatóza a jiné nekrotizující vaskulopatie (M31.-)	2	-	-	-	100,0	0,02	0,22
Systémový lupus erythematosus (M 32.-)	16	-	-	-	100,0	0,14	0,49
Dermatomyositis (M33.-)	4	-	25,0	-	75,0	0,03	0,10
Sjögrenův syndrom a jiné systémové postižení pojivové tkáně (M35.-)	72	-	2,8	1,4	95,8	0,62	1,68
Anafylaxe (T78.2)	308	1,3	8,1	17,9	72,7	2,67	2,89

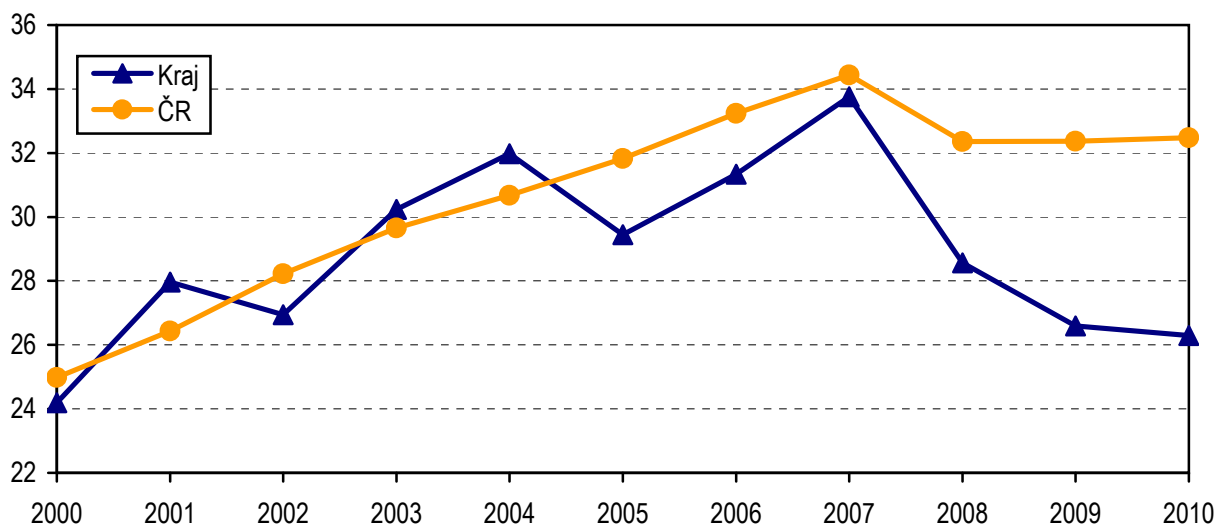
Počet dispenzarizovaných pacientů v kraji podle věkových skupin na 1 000 obyvatel téže věkové skupiny



Dispenzarizovaní pacienti pro vybranou diagnózu v okresech

Území	Počet dispenzarizovaných osob pro vybranou diagnózu na 10 tisíc obyvatel							
	Atopická dermatitis (L20.-)	Pollinosis (J30.1)	Stálá alergická rýma (J30.3)	Astma (J45.-)	Imunodeficience s převahou poruch protilátek (D80.-)	Běžná variabilní imunodeficience (D83.-)	Sjögrenův syndrom a jiné syst. postižení poj. tkáně (M35.-)	Anafylaxe
Blansko	97,68	444,50	292,65	147,45	28,25	19,09	2,25	9,08
Brno-město	88,91	472,17	282,95	496,78	26,42	10,47	0,81	3,20
Brno-venkov	22,64	78,00	58,07	23,62	-	-	-	-
Břeclav	41,37	169,09	154,60	166,72	19,76	-	0,44	-
Hodonín	17,63	106,50	52,13	105,42	5,17	0,57	0,70	3,26
Vyškov	34,79	146,58	185,42	196,19	15,38	0,56	0,22	3,93
Znojmo	17,24	140,34	47,05	128,47	4,13	0,62	-	0,53
Kraj	52,47	262,98	169,57	236,11	15,36	5,32	0,62	2,67
ČR	80,98	324,82	159,27	273,17	28,46	13,94	1,68	2,89

Počet dispenzarizovaných pacientů pro pollinosu na 1 000 obyvatel - vývoj v letech 2000–2010



Dispenzarizovaní pacienti pro vybranou diagnózu a podle věkových skupin

Území	Počet dispenzarizovaných osob pro vybranou diagnózu na 10 tisíc obyvatel							
	Atopická dermatitis (L20.-)	Pollinosis (J30.1)	Stálá alergická rýma (J30.3)	Astma (J45.-)	Imuno-deficience s převahou poruch protilátek (D80.-)	Běžná variabilní imuno-deficience (D83.-)	Sjögrenův syndrom a jiné syst. postižení poj. tkáně (M35.-)	Anafylaxe
věková skupina 0–5 let								
Blansko	459,97	143,74	172,49	182,55	83,37	100,62	-	-
Brno-město	253,05	223,00	231,04	501,02	206,92	5,08	-	1,27
Brno-venkov	27,08	67,70	54,16	23,70	-	-	-	-
Břeclav	134,05	131,14	169,02	336,59	110,74	-	-	-
Hodonín	38,25	13,50	6,75	78,75	15,75	5,62	-	-
Vyškov	62,53	34,74	45,16	97,27	17,37	-	-	-
Znojmo	141,77	82,82	22,46	77,20	22,46	-	-	1,40
Kraj	165,02	122,72	122,99	237,59	89,60	11,76	-	0,54
ČR	318,46	265,15	137,46	315,57	107,71	25,39	0,13	1,17
věková skupina 6–14 let								
Blansko	420,86	993,69	420,86	277,06	66,64	60,79	-	5,85
Brno-město	399,60	1 152,30	745,89	1 386,77	91,78	7,62	-	4,81
Brno-venkov	17,67	530,04	353,36	47,11	-	-	-	-
Břeclav	262,87	773,14	1 106,69	726,75	109,34	-	-	-
Hodonín	113,97	192,93	67,57	280,85	12,21	1,63	1,63	3,26
Vyškov	63,52	200,22	219,55	338,30	75,95	2,76	-	5,52
Znojmo	53,63	349,14	161,95	237,67	1,05	-	-	-
Kraj	210,22	681,81	476,33	592,84	51,48	8,47	0,23	2,82
ČR	261,08	906,59	402,31	740,92	81,86	30,03	0,68	2,73
věková skupina 15–19 let								
Blansko	327,58	1 975,00	1 294,51	777,02	17,41	31,65	-	15,83
Brno-město	298,63	2 696,26	1 404,70	1 952,56	30,44	27,57	-	10,91
Brno-venkov	164,36	506,06	432,53	147,06	-	-	-	-
Břeclav	146,78	391,40	501,11	647,89	59,30	-	-	-
Hodonín	41,10	315,07	216,02	329,82	16,86	1,05	1,05	1,05
Vyškov	130,57	211,21	499,23	504,99	67,20	1,92	-	48,00
Znojmo	26,80	352,66	88,87	186,20	-	-	-	-
Kraj	178,93	1 167,43	725,43	815,68	24,29	10,97	0,16	8,62
ČR	245,53	1 305,69	583,06	966,00	68,84	29,54	0,79	5,78

Dispenzarizovaní pacienti pro vybranou diagnózu a podle věkových skupin

Území	Počet dispenzarizovaných osob pro vybranou diagnózu na 10 tisíc obyvatel							
	Atopická dermatitis (L20.-)	Pollinosis (J30.1)	Stálá alergická rýma (J30.3)	Astma (J45.-)	Imuno-deficience s převahou poruch protilátek (D80.-)	Běžná variabilní imuno-deficience (D83.-)	Sjögrenův syndrom a jiné syst. postižení poj. tkáně (M35.-)	Anafylaxe
	věková skupina 20 let a více							
Blansko	18,46	300,16	215,16	84,77	20,69	7,29	2,82	9,64
Brno-město	38,87	309,06	185,18	340,73	6,88	10,15	0,98	2,78
Brno-venkov	12,51	-	-	12,19	-	-	-	-
Břeclav	4,61	95,53	33,34	62,73	1,10	-	0,55	-
Hodonín	5,01	88,91	41,47	73,26	2,86	0,08	0,64	3,65
Vyškov	22,57	145,44	170,26	167,02	5,22	0,28	0,28	0,85
Znojmo	2,78	106,11	33,56	116,45	3,33	0,78	-	0,56
Kraj	19,76	172,01	105,79	162,10	5,38	4,12	0,74	2,41
ČR	32,54	204,29	107,69	175,55		10,34	1,97	2,84
	celkem							
Blansko	97,68	444,50	292,65	147,45	28,25	19,09	2,25	9,08
Brno-město	88,91	472,17	282,95	496,78	26,42	10,47	0,81	3,20
Brno-venkov	22,64	78,00	58,07	23,62	-	-	-	-
Břeclav	41,37	169,09	154,60	166,72	19,76	-	0,44	-
Hodonín	17,63	106,50	52,13	105,42	5,17	0,57	0,70	3,26
Vyškov	34,79	146,58	185,42	196,19	15,38	0,56	0,22	3,93
Znojmo	17,24	140,34	47,05	128,47	4,13	0,62	-	0,53
Kraj	52,47	262,98	169,57	236,11	15,36	5,32	0,62	2,67
ČR	80,98	324,82	159,27	273,17	28,46	13,94	1,68	2,89

Vývoj dispenzarizovaných pacientů pro vybranou diagnózu

Rok	Počet dispenzarizovaných osob pro vybranou diagnózu na 10 tisíc obyvatel					
	Atopická dermatitis (L20.-)	Pollinosis (J30.1)	Stálá alergická rýma (J30.3)	Astma bronchiální (J45.9)	Astma alergické (J45.0)	Astma (J45.-)
Jihomoravský kraj						
2000	49,74	241,94	135,72	73,17	92,49	-
2001	60,35	279,62	151,94	84,35	120,47	-
2002 ¹⁾	60,62	269,43	155,80	82,40	128,00	-
2003	68,49	302,38	167,55	96,73	154,44	-
2004	74,45	319,80	180,80	126,14	172,43	-
2005 ²⁾	83,68	294,47	188,17	171,10	-	-
2006 ³⁾	79,75	313,39	189,60	-	-	236,20
2007	74,89	337,60	172,29	-	-	244,37
2008	50,77	285,66	170,45	-	-	248,22
2009	42,38	265,88	181,69	-	-	233,82
2010	52,47	262,98	169,57	-	-	236,11
Česká republika						
2000	55,53	249,87	110,93	79,39	96,28	-
2001	56,17	264,35	118,91	85,98	106,86	-
2002 ¹⁾	61,89	282,23	131,44	93,20	124,14	-
2003	67,21	296,55	140,41	104,50	137,75	-
2004	71,92	306,71	140,76	117,91	146,56	-
2005 ²⁾	79,92	318,25	148,15	180,97	-	-
2006 ³⁾	82,94	332,33	160,14	-	-	243,51
2007	80,22	344,37	155,82	-	-	254,80
2008	75,44	323,54	155,92	-	-	256,45
2009	77,26	323,70	158,48	-	-	266,50
2010	80,98	324,82	159,27	-	-	273,17

¹⁾ Od roku 2002 došlo ke sloučení výkaznictví oboru alergologie a oboru klinická imunologie v jeden obor alergologie a klinická imunologie

²⁾ V roce 2005 nebyla sledována diagnóza alergické astma J45.0. Přibylo podrobné členění astma bronchiální J45.9 na čtyři stupně 1 - intermitentní, 2 - lehké perzistující, 3 - středně těžké perzistující, 4 - těžké perzistující

³⁾ Od roku 2006 se sledují oba typy - astma alergické J45.0 a astma bronchiální J45.9 - jako astma J45.-