



# Informace ze zdravotnictví Jihomoravského kraje

Ústavu zdravotnických informací a statistiky  
České republiky

Brno  
27. 8. 2012

# 11

## Činnost chirurgických oborů v Jihomoravském kraji v roce 2011

*Surgical Care - Activity Surgical Care in the Jihomoravský Region in 2011*

### Souhrn

Informace ze zdravotnictví kraje o chirurgické péči v Jihomoravském kraji za rok 2011 obsahuje údaje o ambulantní péči z oblasti sítě zdravotnických zařízení, personálního zajištění, činnosti včetně úrazovosti a také základní ukazatele lůžkové péče nemocnic.

### Summary

*Information on health service activity in the branches of surgery in the Jihomoravský region in 2011 contains data about out-patient care from area of health service network, personnel capacity, activity including statistics of injuries, and also basic indicators of in-patient care in hospitals.*

Podkladem pro zpracování informace jsou údaje z ročního výkazu o činnosti oboru chirurgie, který vyplňují všechna ambulantní oddělení a pracoviště, včetně ambulantních částí lůžkových zařízení. Do chirurgických oborů patří chirurgie a dětská chirurgie, neurochirurgie, plastická chirurgie včetně léčby popálenin a korektivní dermatologie, kardiochirurgie, traumatologie, ortopedie, hrudní a cévní chirurgie. Vyplňování se týká všech zdravotnických zařízení bez ohledu na zřizovatele. Přehled lůžkové péče byl čerpán z výkazu o lůžkovém fondu a jeho využití. Výkazy jsou součástí Programu statistických zjišťování v ČR na příslušný rok. Formuláře výkazů a závazné pokyny jsou k dispozici na internetu [www.uzis.cz](http://www.uzis.cz), stejně jako publikované výstupy.

Výkazy ve sledovaném roce odevzdalo 185 chirurgických zařízení, tj. 95 % ze všech 195 zpravodajských jednotek. Pracovníci jsou uvedeni v průměrném přepočteném počtu včetně smluvních. Činnost chirurgických ambulancí zajišťovalo 221,17 lékařů a 397,92 zdravotnických pracovníků nelékařů s odbornou způsobilostí bez odborného dohledu (ZPBD). Z celkového počtu lékařů jich 50 % pracovalo v ambulantních částech lůžkových zařízení, necelá polovina v samostatných ordinacích lékařů specialistů a v ostatních ambulantních zařízeních pracovalo zbývajících 6 % lékařů. Na 10 tisíc obyvatel kraje připadlo 1,90 lékaře (ČR 1,83).

Celkem bylo v kraji poskytnuto 1,4 milionu ambulantních chirurgických ošetření či vyšetření. Největší objem představují kontrolní vyšetření, kterých bylo 54 %, následují první ošetření, 39 %, a konsiliární vyšetření, 7 %. Ze všech chirurgických oborů více jak polovinu ošetření vykázaly ambulance všeobecné chirurgie, včetně dětské a cévní chirurgie, a téměř třetinu ortopedické ambulance. Na plastickou chirurgii a léčbu popálenin připadla 4 % ošetření a po 2 % na traumatologii a neurochirurgii. Oddělení ambulantní kardiochirurgie se v kraji nevyskytuje.

Více než polovina chirurgické péče v kraji byla poskytnuta v ambulantní části lůžkových zařízení, více než třetina v samostatných ordinacích lékaře specialisty a pouze 4 % v ostatních ambulantních zařízeních. Přepočtení na 100 obyvatel se pohyboval mezi 32 ošetřeními v okrese Brno-venkov po 199 ošetření v okrese Brno-město. Na jedno lékařské místo připadlo v kraji 6 241 ošetření (ČR 6 129) a na jednoho obyvatele v průměru 1,2 ošetření (ČR 1,1).

Ve sledovaném roce bylo provedeno 2 470 (ČR 46 443) jednodenních chirurgických zákroků, které provádějí především větší zdravotnická zařízení. Nejvíce jednodenních chirurgií bylo v okresech Blansko a Brno-město.

V kraji bylo ošetřeno 169 tisíc úrazů. Počet úrazů představuje 31 % z celkového počtu prvních ošetření a dvě třetiny všech úrazů byly ošetřeny v ambulantní části lůžkových zařízení. Počet úrazů v přepočtu na tisíc obyvatel byl nejvyšší v okrese Brno-město, a to 228 případů, a nejnižší v okrese Brno-venkov, kde činil 54 případů. Na tisíc obyvatel kraje připadlo 145 úrazů (ČR 162). U všech druhů úrazů a ve všech věkových skupinách převažovali muži nad ženami. Podle příčiny a pořadí četnosti ostatní blíže nečleněné úrazy tvořily 27 %, úrazy doma a v obytných institucích 26 %, sportovní úrazy 23 %, pracovní a školní úrazy 16 % a dopravní úrazy 8 %. Na úrazech se 16 % podílely dětské pacienti (0–14 let), utrpěly 27 416 úrazů, v přepočtu 164 úrazů na 1 000 dětí, (ČR 205). Podle druhu u nich tvořily úrazy ostatní 27 %, domácí 25 %, sportovní 23 %, pracovní 17 % a dopravní 8 %. Ve věkové kategorii 15–19 let bylo zaznamenáno 23 291 úrazů, tj. 377 úrazů na tisíc dorostu (ČR 427). Dospělí se na úrazech podíleli 70 % a v přepočtu to bylo 126 úrazů na tisíc zraněných ve věku 20 a více let.

Při úrazech utrpěli pacienti 53 244 zlomeniny, zhruba každý třetí úraz měl za následek zlomeninu. Relace za kraj činila průměrně 46 zlomenin na tisíc obyvatel (ČR 40). V přepočtu na tisíc obyvatel podle věku bylo ošetřeno 52 zlomenin u dětí (ČR 50) a 126 zlomenin u dorostu (ČR 99).

Lůžkovou chirurgickou péčí zajišťovalo v kraji 34 nemocničních oddělení s celkovým počtem 2 014 lůžek. Nejvíce hospitalizovaných pacientů bylo vykázáno na odděleních všeobecné a dětské chirurgie, 47 tisíc, ortopedie, 15 tisíc, a traumatologie, 12 tisíc. Průměrná ošetřovací doba se pohybovala od 6,0 dne na odděleních chirurgie do 12,8 dne na kardiochirurgii. Na 100 lůžek chirurgických oborů v průměru připadlo 21,51 lékařů (ČR 19,00) a 70,58 ZPBD (ČR 64,57). Využití maximální lůžkové kapacity bylo v kraji, ale i v ČR, nejvyšší na traumatologii, 287,8 dne (ČR 268,1 dne) a nejnižší na plastické chirurgii a léčbě popálenin, 160,6 dne (ČR 194,5 dne).

Zpracovala:

Eva Vápeníková

ÚZIS ČR, Regionální pracoviště Brno

Vinařská 965/6, 603 00 Brno

tel.: 543559451

e-mail: [vapenikova@uzis.cz](mailto:vapenikova@uzis.cz)

<http://www.uzis.cz>

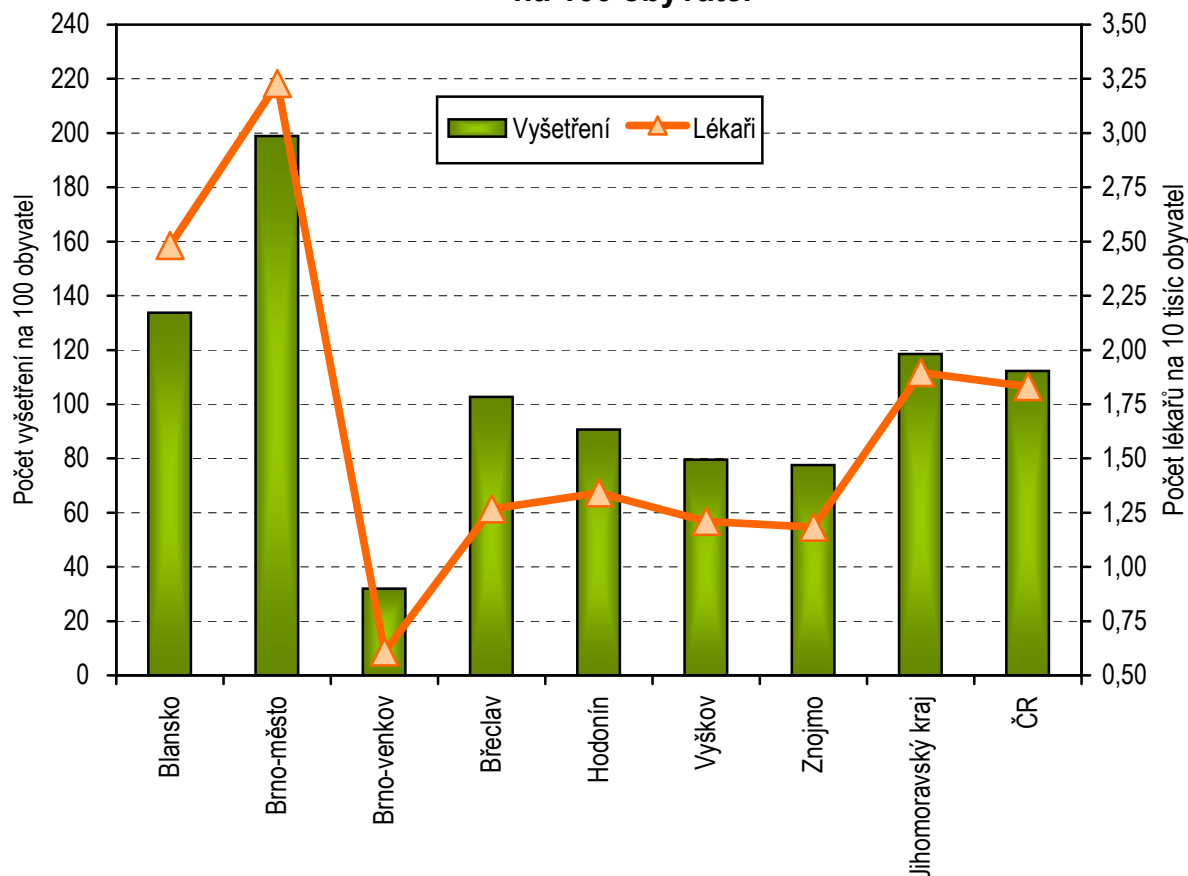
## Činnost chirurgických oborů podle druhu zdravotnických zařízení

Druh zdravotnického zařízení	Počet ZZ a pracovišť	Počet pracovníků <sup>1)</sup>		Počet jednodenních chirurgií	Počet ošetření (vyšetření)			Počet ošetření na 1 lékaře	
		lékaři	ZPBD <sup>2)</sup>		celkem	v tom (v %)			
						první ošetření	konsiliární vyšetření		kontrolní vyšetření
Chirurgické obory celkem									
Ambulantní část lůžkových zařízení	43	109,89	288,53	1 394	793 431	38,9	8,4	52,7	7 220
Samostatné ordinace lékařů specialistů	129	98,13	91,76	1 076	526 891	40,1	5,0	54,9	5 369
Ostatní ambulantní zařízení	13	13,15	17,63	-	60 091	38,1	4,6	57,3	4 570
<b>Celkem</b>	<b>185</b>	<b>221,17</b>	<b>397,92</b>	<b>2 470</b>	<b>1 380 413</b>	<b>39,3</b>	<b>6,9</b>	<b>53,7</b>	<b>6 241</b>

<sup>1)</sup> Průměrný roční přepočtený počet pracovníků celkem (včetně smluvních)

<sup>2)</sup> ZPBD - zdravotničtí pracovníci nelékaři s odbornou způsobilostí bez odborného dohledu dle zákona č. 96/2004 Sb. o nelékařských povoláních § 5–§ 21a

### Počet lékařů na 10 tisíc obyvatel a počet ošetření na 100 obyvatel



## Činnost podle jednotlivých chirurgických oborů

Chirurgické obory	Počet ZZ a pracovišť	Počet pracovníků <sup>1)</sup>		Počet jednodenních chirurgií	Počet ošetření (vyšetření)				Počet ošetření na 1 lékaře
		lékaři	ZPBD <sup>2)</sup>		celkem	v tom (v %)			
						první ošetření	konsiliární vyšetření	kontrolní vyšetření	
Chirurgie <sup>3)</sup>	84	133,69	267,25	879	853 143	38,5	7,4	54,1	6 382
Neurochirurgie	2	4,60	13,00	317	23 628	49,5	19,2	31,3	5 137
Plastická chirurgie <sup>4)</sup>	27	13,74	27,90	490	57 869	41,2	5,4	53,4	4 212
Kardiochirurgie	-	-	-	-	-	x	x	x	x
Traumatologie	1	1,00	11,99	-	29 794	39,8	2,7	57,5	29 794
Ortopedie	71	68,14	77,78	784	415 979	40,2	5,7	54,1	6 105
Celkem	185	221,17	397,92	2 470	1 380 413	39,3	6,9	53,7	6 241

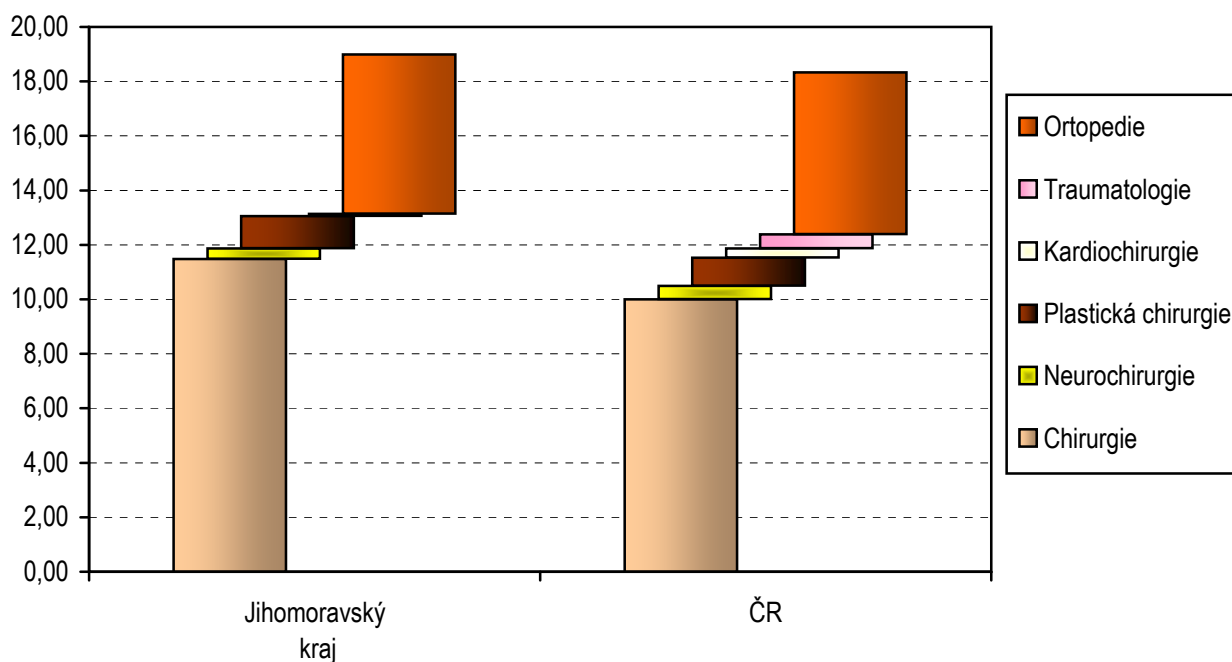
<sup>1)</sup> Průměrný roční přepočtený počet pracovníků celkem (včetně smluvních)

<sup>2)</sup> ZPBD - zdravotničtí pracovníci nelékaři s odbornou způsobilostí bez odborného dohledu dle zákona č. 96/2004 Sb. o nelékařských povoláních § 5–§ 21a

<sup>3)</sup> Chirurgie včetně dětské, (hrudní) a cévní chirurgie

<sup>4)</sup> Plastická chirurgie včetně léčby popálenin a (korektivní dermatologie)

### Počet lékařů na 100 tisíc obyvatel



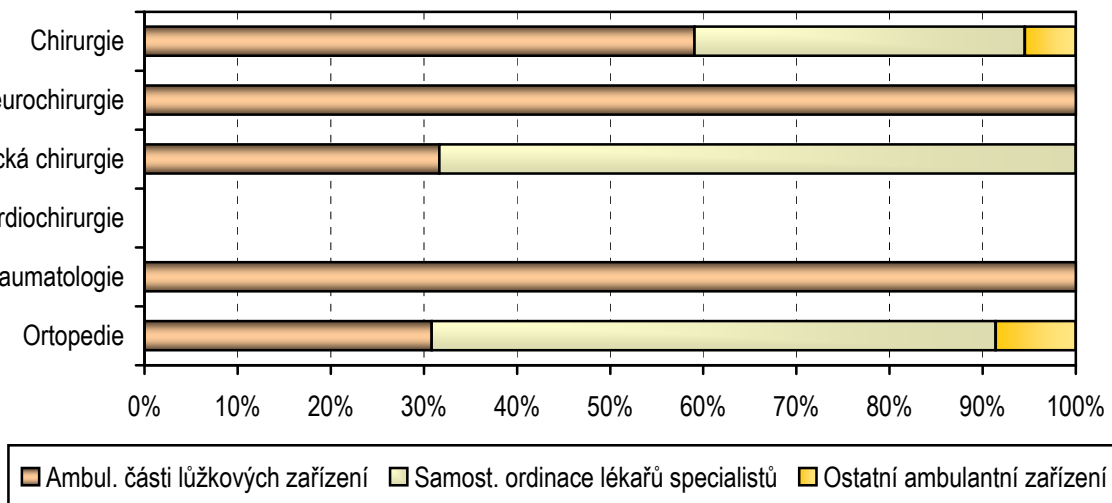
## Činnost chirurgických oborů podle území

Území	Počet ZZ a pracovišť	Počet pracovníků <sup>1)</sup>		Počet jednodenních chirurgií	Počet ošetření (vyšetření)				Počet ošetření na 1 lékaře
		lékaři	ZPBD <sup>2)</sup>		celkem	v tom (v %)			
						první ošetření	konsiliární vyšetření	kontrolní vyšetření	
Chirurgické obory celkem									
Blansko	14	26,51	33,00	1 131	142 713	35,0	2,8	62,2	5 383,4
Brno-město	107	122,35	267,71	1 067	753 627	37,7	7,9	54,4	6 159,6
Brno-venkov	12	12,56	13,33	1	65 628	44,3	2,5	53,2	5 225,2
Břeclav	16	14,55	21,50	-	117 834	42,1	6,6	51,3	8 098,6
Hodonín	18	20,98	33,49	271	142 041	41,1	9,5	49,4	6 770,3
Vyškov	10	10,81	18,81	-	70 898	47,6	4,4	48,0	6 558,6
Znojmo	8	13,41	10,08	-	87 672	43,3	7,0	49,7	6 537,8
Jihomoravský kraj	185	221,17	397,92	2 470	1 380 413	39,3	6,9	53,7	6 241,4
ČR	1 618	1 923,80	2 980,63	46 443	11 790 526	42,4	5,7	52,0	6 128,8

<sup>1)</sup> Průměrný roční přepočtený počet pracovníků celkem (včetně smluvních)

<sup>2)</sup> ZPBD - zdravotničtí pracovníci nelékaři s odbornou způsobilostí bez odborného dohledu dle zákona č. 96/2004 Sb., o nelékařských povoláních § 5–§ 21a

### Struktura počtu lékařů chirurgických oborů podle druhu zařízení



Poznámky ke grafu:

Chirurgie vč. dětské a cévní chirurgie

Plastická chirurgie vč. léčby popálenin

Ambulantní kardiochirurgie se v kraji nevyskytuje

### Zajištění chirurgické ambulantní péče podle oborů

Obor	Lékaři	ZPBD <sup>1)</sup>	Počet ošetření (vyšetření)			
			celkem	v tom		
	v přepočtu <sup>2)</sup> na 10 tisíc obyvatel	první ošetření		konsiliární	kontrolní	
						na 1 000 obyvatel
Chirurgie <sup>3)</sup>	1,15	2,29	732,5	281,9	54,5	396,1
Neurochirurgie	0,04	0,11	20,3	10,0	3,9	6,4
Plastická chirurgie <sup>4)</sup>	0,12	0,24	49,7	20,5	2,7	26,5
Kardiochirurgie	x	x	x	x	x	x
Traumatologie	0,01	0,10	25,6	10,2	0,7	14,7
Ortopedie	0,59	0,67	357,2	143,7	20,3	193,2
Celkem	1,90	3,42	1 185,3	466,3	82,1	636,9

### Zajištění chirurgické ambulantní péče podle území

Území	Lékaři	ZPBD <sup>2)</sup>	Počet ošetření (vyšetření)			
			celkem	v tom		
	v přepočtu <sup>1)</sup> na 10 tisíc obyvatel	první ošetření		konsiliární	kontrolní	
						na 100 obyvatel
Chirurgické obory celkem						
Blansko	2,49	3,09	133,8	46,8	3,8	83,2
Brno-město	3,23	7,06	198,9	75,0	15,7	108,2
Brno-venkov	0,61	0,65	32,0	14,2	0,8	17,0
Břeclav	1,27	1,87	102,8	43,3	6,8	52,7
Hodonín	1,34	2,14	90,6	37,3	8,6	44,7
Vyškov	1,21	2,11	79,6	37,9	3,5	38,2
Znojmo	1,19	0,89	77,5	33,6	5,4	38,5
Jihomoravský kraj	1,90	3,42	118,5	46,6	8,2	63,7
ČR	1,83	2,84	112,3	47,6	6,4	58,4

<sup>1)</sup> ZPBD - zdravotničtí pracovníci nelékaři s odbornou způsobilostí bez odborného dohledu dle zákona č. 96/2004 Sb. o nelékařských povoláních § 5–§ 21a

<sup>2)</sup> Průměrný roční přepočtený počet pracovníků celkem (včetně smluvních)

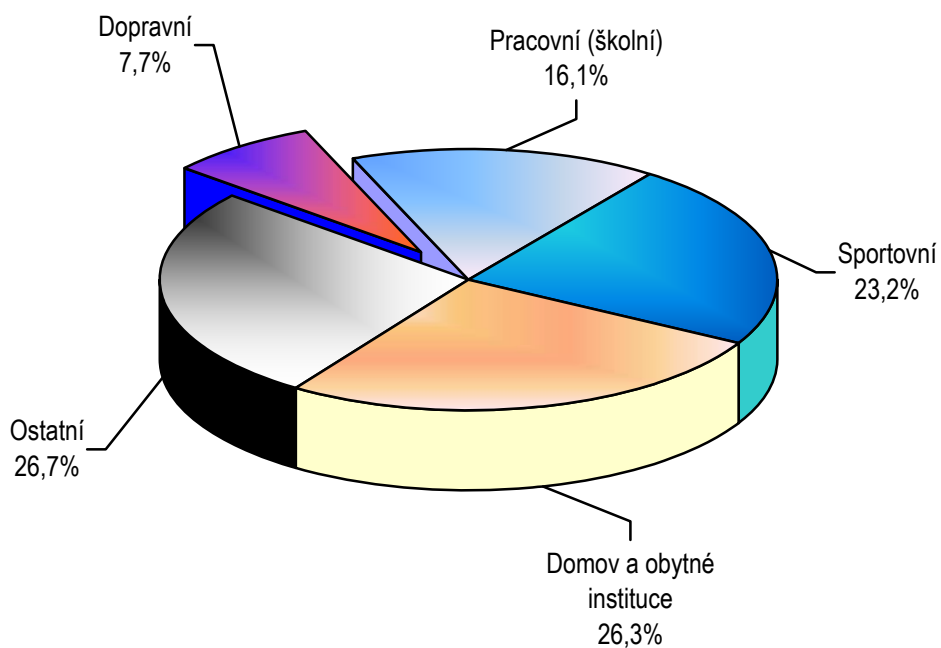
<sup>3)</sup> Chirurgie včetně dětské, (hrudní) a cévní chirurgie

<sup>4)</sup> Plastická chirurgie včetně léčby popálenin a (korektivní dermatologie)

## Úrazy podle věku a pohlaví

Pohlaví	Úrazy celkem	Úrazy na 1 000 obyvatel					
		celkem	dopravní	školní a pracovní	sportovní	domov a obytné instituce	ostatní
		0–14 let					
Muži	15 290	178,7	15,2	30,6	39,4	44,1	49,4
Ženy	12 126	149,3	13,1	25,2	35,6	36,9	38,5
		15–19 let					
Muži	13 433	425,3	37,7	70,4	132,0	83,2	102,0
Ženy	9 858	326,5	24,2	49,4	90,9	76,3	85,6
		20 a více let					
Muži	70 356	155,4	11,3	26,1	35,9	41,9	40,2
Ženy	47 963	99,2	7,4	14,6	20,4	28,4	28,4
<b>Celkem</b>	<b>169 026</b>	<b>145,1</b>	<b>11,1</b>	<b>23,4</b>	<b>33,7</b>	<b>38,1</b>	<b>38,7</b>

## Struktura ambulantně ošetřených úrazů



## Úrazy podle druhu a podle území

Území	Počet úrazů ze všech prvnických ošetření						Zlomeniny (z úrazů celkem)
	úrazy celkem	v tom					
		dopravní úrazy	pracovní (školní) úrazy	sportovní úrazy	domácí úrazy a v obytných institucích	ostatní úrazy	
absolutně							
Blansko	18 833	700	2 230	4 082	5 975	5 846	5 221
Brno-město	86 259	7 708	13 745	23 327	22 519	18 960	29 245
Brno-venkov	11 068	247	733	914	3 405	5 769	2 377
Břeclav	18 571	1 198	4 251	4 091	4 054	4 977	5 114
Hodonín	17 037	1 758	4 006	3 916	4 380	2 977	7 856
Vyškov	9 461	610	1 174	1 341	2 329	4 007	1 548
Znojmo	7 797	759	1 096	1 622	1 763	2 557	1 883
Jihomoravský kraj	169 026	12 980	27 235	39 293	44 425	45 093	53 244
ČR	1 696 419	131 123	236 438	365 993	360 250	602 615	419 817
na 1 000 obyvatel							
Blansko	176,5	6,6	20,9	38,3	56,0	54,8	48,9
Brno-město	227,6	20,3	36,3	61,6	59,4	50,0	77,2
Brno-venkov	53,9	1,2	3,6	4,5	16,6	28,1	11,6
Břeclav	161,9	10,4	37,1	35,7	35,4	43,4	44,6
Hodonín	108,7	11,2	25,6	25,0	27,9	19,0	50,1
Vyškov	106,2	6,8	13,2	15,0	26,1	45,0	17,4
Znojmo	68,9	6,7	9,7	14,3	15,6	22,6	16,6
Jihomoravský kraj	145,1	11,1	23,4	33,7	38,1	38,7	45,7
ČR	161,6	12,5	22,5	34,9	34,3	57,4	40,0



## Úrazy podle druhu, věku a podle území

Území	Počet a druhy úrazů					
	děti (0–14 let)		dorost (15–19 let)		ostatní (20 let+)	
	absolutně	na 1 000 dětí (0–14 let)	absolutně	na 1 000 dorostu (15–19 let)	absolutně	na 1 000 obyvatel (20 let+)
	úrazy celkem					
Blansko	3 237	206,5	2 650	438,7	12 946	152,4
Brno-město	11 957	233,1	10 767	633,1	63 535	204,5
Brno-venkov	2 028	62,8	1 335	118,8	7 705	47,6
Břeclav	3 519	217,1	2 378	364,4	12 674	137,8
Hodonín	3 892	181,3	2 374	259,5	10 771	85,4
Vyškov	1 740	132,0	1 401	279,1	6 320	89,1
Znojmo	1 043	62,4	2 386	350,5	4 368	48,7
Jihomoravský kraj	27 416	164,4	23 291	377,0	118 319	126,4
ČR	313 863	204,9	239 213	427,1	1 143 343	136,0
	dopravní úrazy					
Blansko	99	6,3	144	23,8	457	5,4
Brno-město	1 568	30,6	983	57,8	5 157	16,6
Brno-venkov	52	1,6	50	4,5	145	0,9
Břeclav	178	11,0	169	25,9	851	9,3
Hodonín	238	11,1	207	22,6	1 313	10,4
Vyškov	86	6,5	127	25,3	397	5,6
Znojmo	142	8,5	243	35,7	374	4,2
Jihomoravský kraj	2 363	14,2	1 923	31,1	8 694	9,3
ČR	16 326	10,7	19 633	35,1	95 164	11,3
	pracovní (školní) úrazy					
Blansko	396	25,3	557	92,2	1 277	15,0
Brno-město	1 728	33,7	1 506	88,5	10 511	33,8
Brno-venkov	170	5,3	70	6,2	493	3,0
Břeclav	851	52,5	560	85,8	2 840	30,9
Hodonín	961	44,8	516	56,4	2 529	20,0
Vyškov	297	22,5	165	32,9	712	10,0
Znojmo	265	15,9	340	49,9	491	5,5
Jihomoravský kraj	4 668	28,0	3 714	60,1	18 853	20,1
ČR	54 659	35,7	40 690	72,6	141 089	16,8

## Úrazy podle druhu, věku a podle území

Území	Počet a druhy úrazů					
	děti (0–14 let)		dorost (15–19 let)		ostatní (20 let+)	
	absolutně	na 1 000 dětí (0–14 let)	absolutně	na 1 000 dorostu (15–19 let)	absolutně	na 1 000 obyvatel (20 let+)
	sportovní úrazy					
Blansko	542	34,6	681	112,7	2 859	33,6
Brno-město	3 187	62,1	3 722	218,8	16 418	52,8
Brno-venkov	195	6,0	216	19,2	503	3,1
Břeclav	902	55,6	697	106,8	2 492	27,1
Hodonín	953	44,4	696	76,1	2 267	18,0
Vyškov	316	24,0	285	56,8	740	10,4
Znojmo	167	10,0	617	90,6	838	9,4
Jihomoravský kraj	6 262	37,5	6 914	111,9	26 117	27,9
ČR	77 482	50,6	69 932	124,9	218 579	26,0
	domácí úrazy a v obytných institucích					
Blansko	978	62,4	581	96,2	4 416	52,0
Brno-město	2 576	50,2	1 995	117,3	17 948	57,8
Brno-venkov	673	20,9	365	32,5	2 367	14,6
Břeclav	821	50,6	613	93,9	2 620	28,5
Hodonín	1 047	48,8	634	69,3	2 699	21,4
Vyškov	418	31,7	339	67,5	1 572	22,2
Znojmo	252	15,1	404	59,3	1 107	12,4
Jihomoravský kraj	6 765	40,6	4 931	79,8	32 729	35,0
ČR	66 528	43,4	44 130	78,8	249 592	29,7
	ostatní úrazy					
Blansko	1 222	78,0	687	113,7	3 937	46,3
Brno-město	2 898	56,5	2 561	150,6	13 501	43,5
Brno-venkov	938	29,1	634	56,4	4 197	25,9
Břeclav	767	47,3	339	51,9	3 871	42,1
Hodonín	693	32,3	321	35,1	1 963	15,6
Vyškov	623	47,3	485	96,6	2 899	40,9
Znojmo	217	13,0	782	114,9	1 558	17,4
Jihomoravský kraj	7 358	44,1	5 809	94,0	31 926	34,1
ČR	98 868	64,5	64 828	115,7	438 919	52,2

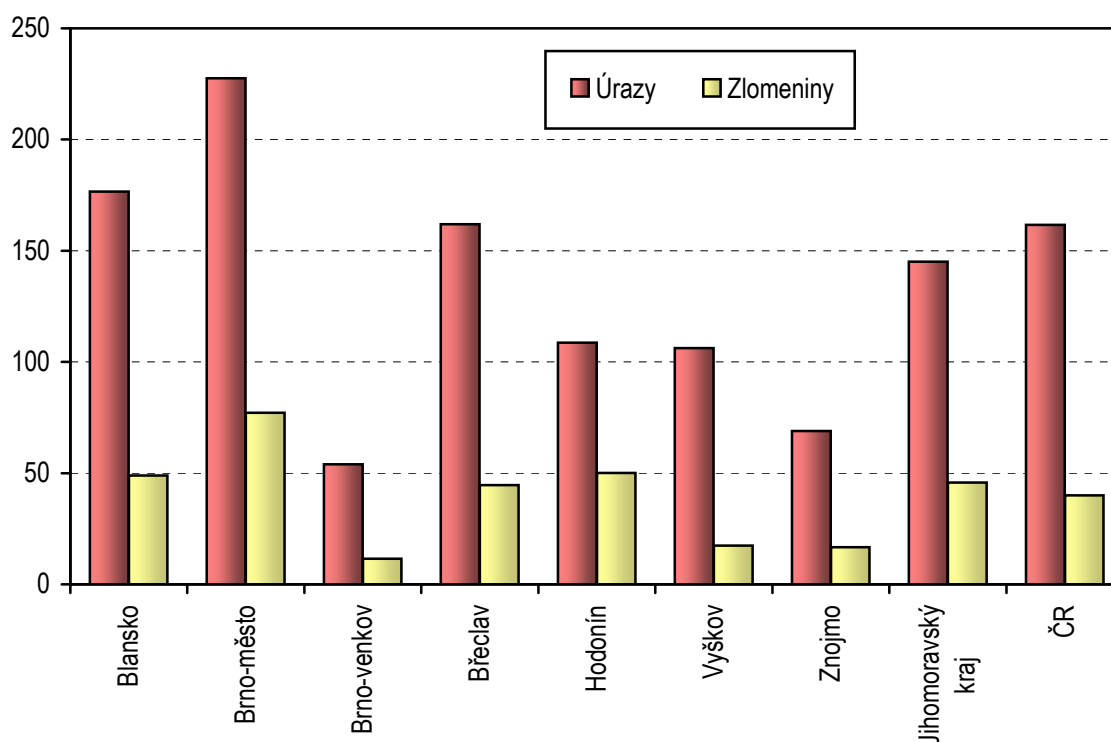
## Počet ambulantně ošetřených zlomenin

Oddělení a pracoviště chirurgických oborů	Zlomeniny						
	celkem	na 10 tisíc obyvatel	z toho u dětí a dorostu na 10 tisíc ve věku		v tom ošetřeno (v %)		
			0–14 let	15–19 let	v ambulantní části lůžkových zdravotnických zařízení	v samostat. ordinacích lékařů specialistů	v ostatních ambulantních zdravot. zařízeních
Chirurgie <sup>1)</sup>	47 278	405,9	489,5	1 174,3	76,9	21,5	1,6
Neurochirurgie	177	1,5	-	0,5	100,0	-	-
Plastická chirurgie <sup>2)</sup>	312	2,7	1,6	2,8	100,0	-	-
Kardiochirurgie	-	x	-	-	x	x	x
Traumatologie	1 829	15,7	0,2	24,0	100,0	-	-
Ortopedie	3 648	31,3	31,1	59,1	63,2	35,0	1,8
Chirurgické obory celkem	53 244	457,2	522,5	1 260,5	77,0	21,5	1,5

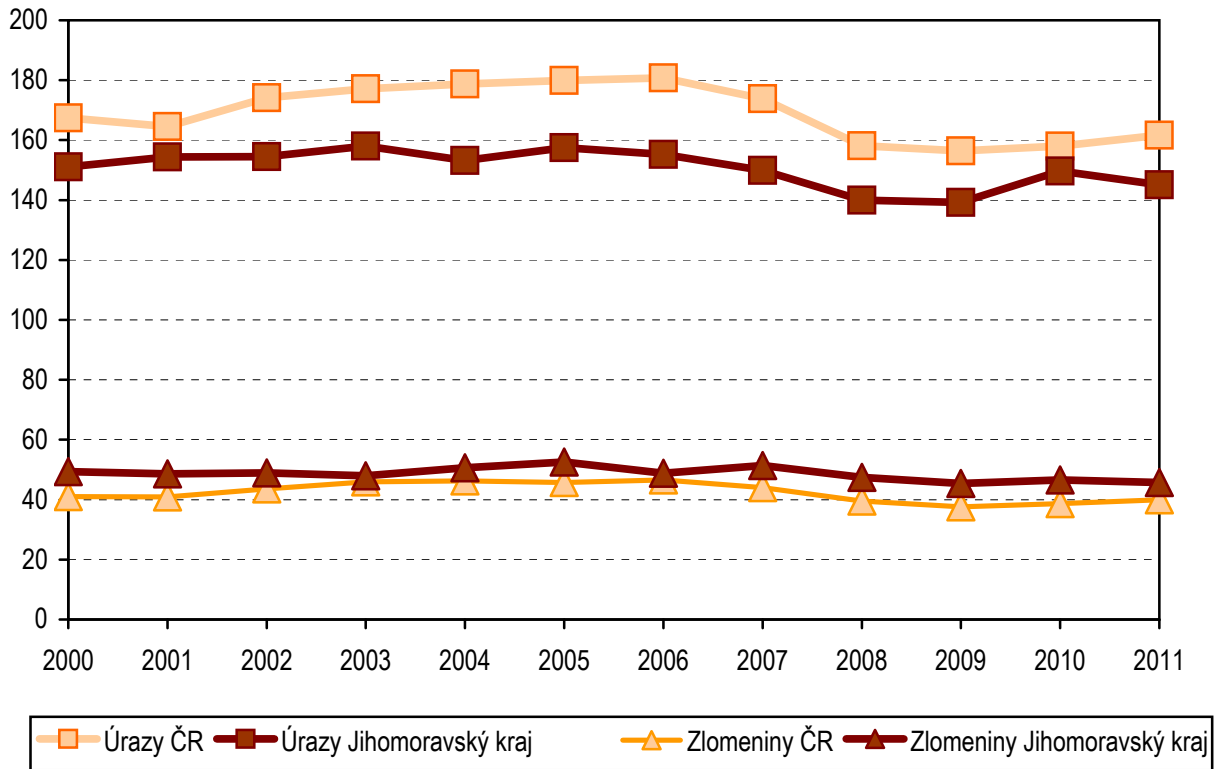
<sup>1)</sup> Chirurgie včetně dětské, (hrudní) a cévní chirurgie

<sup>2)</sup> Plastická chirurgie včetně léčby popálenin a (korektivní dermatologie)

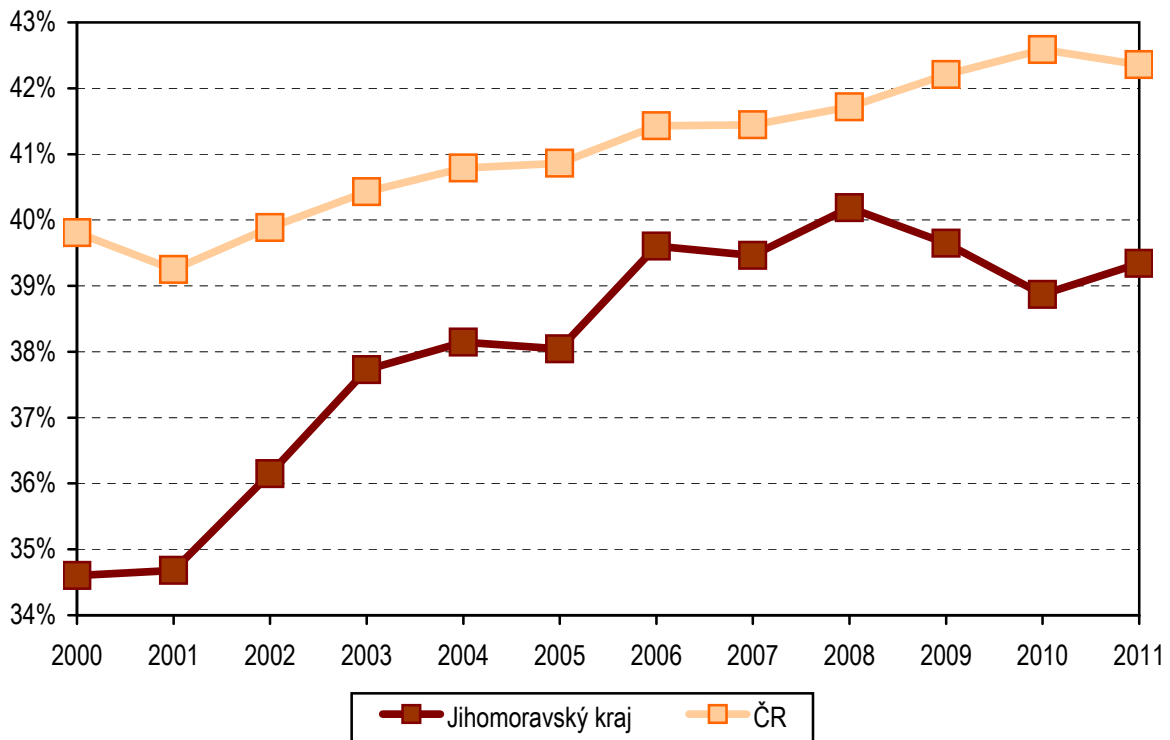
## Úrazy - z toho zlomeniny - na 1 000 obyvatel podle okresů



**Vývoj úrazů (z toho zlomenin) na 1 000 obyvatel  
v letech 2000–2011**



**Podíl prvních ošetření na celkovém počtu ošetření  
v letech 2000–2011**



## Využívání lůžkového fondu a zatížení zdravotnických pracovníků na chirurgických odděleních nemocnic

Ukazatel	Jihomoravský kraj					
	chirurgie <sup>5)</sup>	neurochirurgie	plastická chirurgie, léčba popálenin	kardiochirurgie	traumatologie	ortopedie
Počet oddělení	18	2	2	1	4	7
Počet pracovníků <sup>1)</sup>						
lékaři	209,16	25,26	28,02	34,75	60,20	75,77
ZPBD (§ 5–§ 21a) <sup>2)</sup>	742,60	88,56	87,92	153,09	181,37	167,97
sestra u lůžka (§ 5–§ 6) <sup>2)</sup>	684,60	67,47	86,92	130,01	170,70	155,40
Průměrný počet lůžek	1 138,02	90,00	131,00	93,00	257,02	334,44
Prům. denní stav obsaz. lůžek						
celkem	770,5	59,6	57,6	67,4	202,6	256,3
na 1 lékaře	3,7	2,4	2,1	1,9	3,4	3,4
na 1 sestru u lůžka <sup>3)</sup>	5,1	4,0	3,0	2,3	5,3	7,4
Počet lékařů na 100 lůžek	18,79	28,07	21,39	37,37	23,15	23,17
Počet ZPBD na 100 lůžek	66,72	98,40	67,11	164,61	69,76	51,37
Počet hospitalizovaných	46 896	3 135	3 336	1 929	11 777	14 795
Nemocniční letalita (v promilích)	13,4	8,6	1,2	26,0	2,4	0,6
Využití lůžek ve dnech	247,1	241,6	160,6	264,5	287,8	279,7
Průměrná ošetrovací doba	6,0	6,9	6,3	12,8	6,3	6,3
Prostoj lůžek <sup>4)</sup>	2,3	2,6	6,0	4,8	1,6	1,4

<sup>1)</sup> Průměrný roční přepočtený počet pracovníků celkem (včetně smluvních)

<sup>2)</sup> Zdravotničtí pracovníci dle zákona č. 96/2004 Sb.:

ZPBD - zdravotničtí pracovníci nelékaři s odbornou způsobilostí bez odborného dohledu (§ 5–§ 21a)

ZPBD - sestra u lůžka - všeobecné sestry a porodní asistentky (§ 5–§ 6)

<sup>3)</sup> Průměrný denní stav obsazených lůžek na jednu sestru u lůžka, násobeno koeficientem 4,5, aby se zohlednil třísměnný provoz a absence sester z důvodu dovolené, nemoci, školení apod.

<sup>4)</sup> Ve dnech na 1 hospitalizovaného z lůžek schopných provozu

<sup>5)</sup> Včetně dětské, hrudní a cévní chirurgie

## Využívání lůžkového fondu a zatížení zdravotnických pracovníků na chirurgických odděleních nemocnic

Ukazatel	ČR					
	chirurgie <sup>5)</sup>	neurochirurgie	plastická chirurgie, léčba popálenin	kardiochirurgie	traumatologie	ortopedie
Počet oddělení	150	19	13	13	13	73
Počet pracovníků <sup>1)</sup>						
lékaři	1 453,78	176,98	81,02	237,28	151,63	543,03
ZPBD (§ 5–§ 21a) <sup>2)</sup>	5 145,62	634,92	294,02	997,12	419,91	1 491,94
sestra u lůžka (§ 5–§ 6) <sup>2)</sup>	4 694,07	570,37	278,32	831,08	382,91	1 356,13
Průměrný počet lůžek	8 704,91	712,50	421,55	633,00	658,56	2 944,85
Prům. denní stav obsaz. lůžek						
celkem	5 670,4	512,7	224,7	401,1	483,7	2 025,9
na 1 lékaře	3,9	2,9	2,8	1,7	3,2	3,8
na 1 sestru u lůžka <sup>3)</sup>	5,4	4,0	3,6	2,2	5,7	6,7
Počet lékařů na 100 lůžek	16,95	24,86	19,43	37,48	23,04	18,64
Počet ZPBD na 100 lůžek	59,98	89,17	70,51	157,52	63,82	51,20
Počet hospitalizovaných	377 319	27 849	14 751	15 874	31 971	133 044
Nemocniční letalita (v promilích)	13,2	10,9	2,4	27,0	2,9	1,7
Využití lůžek ve dnech	237,8	262,7	194,5	231,3	268,1	251,1
Průměrná ošetrovací doba	5,5	6,7	5,6	9,2	5,5	5,6
Prostoj lůžek <sup>4)</sup>	2,3	1,9	3,9	3,9	1,8	2,0

<sup>1)</sup> Průměrný roční přepočtený počet pracovníků celkem (včetně smluvních)

<sup>2)</sup> Zdravotničtí pracovníci dle zákona č. 96/2004 Sb.:

ZPBD - zdravotničtí pracovníci nelékaři s odbornou způsobilostí bez odborného dohledu (§ 5–§ 21a)

ZPBD - sestra u lůžka - všeobecné sestry a porodní asistentky (§ 5–§ 6)

<sup>3)</sup> Průměrný denní stav obsazených lůžek na jednu sestru u lůžka, násobeno koeficientem 4,5, aby se zohlednil třísměnný provoz a absence sester z důvodu dovolené, nemoci, školení apod.

<sup>4)</sup> Ve dnech na 1 hospitalizovaného z lůžek schopných provozu

<sup>5)</sup> Včetně dětské, hrudní a cévní chirurgie