



# Informace ze zdravotnictví Jihomoravského kraje

Ústavu zdravotnických informací a statistiky  
České republiky

Brno  
14. července 2014

# 2

## Činnost oboru alergologie a klinická imunologie v Jihomoravském kraji v roce 2013

*Activity in Branch Allergology and Clinical Immunology  
in the Jihomoravský Region in 2013*

### Souhrn

Informace ze zdravotnictví kraje o činnosti oboru alergologie a klinické imunologie v Jihomoravském kraji v roce 2013 obsahuje údaje o ambulantní péči v členění podle území, personálním zajištění, činnosti a o dispenzarizovaných osobách pro vybrané diagnózy. Celkový počet ošetření se proti předešlému roku zvýšil o 3,5 %. Na 1 lékaře připadlo ročně 4 878 ošetření. Nejčastějším důvodem dispenzarizace pro vybranou diagnózu zůstává jako v předchozích letech pollinosa (J30.1).

### Summary

*Information on health service activity in the branch of allergology and clinical immunology in the Jihomoravsky Region in 2013 contains data about out-patient care by district of the region, data about personnel capacity, activity and about patients followed up for selected diagnoses. The total number of examinations increased by 3,5 % against the previous year. The average number of examinations per 1 physician was 4 878. The most frequent cause of followed-up (dispensarised) patients for selected allergic diseases in this region was pollinosis (J30.1).*

Podkladem pro zpracování informace jsou údaje z ročního výkazu o činnosti oboru A(MZ)1-01, který vyplňuje každé ambulantní pracoviště alergologie a klinické imunologie všech zřizovatelů, včetně ambulantních částí lůžkových zařízení. Výkazy jsou součástí Programu statistických zjišťování v ČR na příslušný rok. Formuláře výkazů a pokyny pro jejich vyplnění jsou vystaveny na [www.uzis.cz](http://www.uzis.cz).

Výkazy odevzdalo 43 alergologických oddělení a pracovišť, publikované údaje jsou z odevzdaných a zpracovaných výkazů. Z celkového počtu lékařů jich 48 % pracovalo v samostatných ordinacích, 28 % v ambulantní části nemocnic a 24 % na poliklinikách, v odborných laboratořích a jedno alergologické pracoviště je v rámci ordinace praktického lékaře pro děti a dorost. Proti minulému roku se průměrný roční přepočtený počet lékařů zvýšil o 2,85. Počet lékařů na 100 tisíc obyvatel kraje se navýšil z 5,18 na 5,41 (ČR z 4,17 na 4,33).

S některým z alergických onemocnění se léčilo 98,6 tisíc pacientů, kterým bylo poskytnuto 308,6 tisíc ošetření, což představuje proti roku 2012 nárůst léčených o 2,3 % a pokles ošetření o 3,4 %. Znamená to, že se v průměru snížil počet ošetření připadajících na jednoho léčeného z 3,3 na 3,1 ošetření za rok (ČR pokles z 2,6 na 2,5). Celou třetinu léčených tvoří děti a mladiství od narození do 19 let. Jednomu léčenému pacientovi byly v průměru aplikovány téměř tři kožní testy (2,96, ČR 3,03). Na 100 léčených připadlo 7,9 pacientů léčených specifickou hyposenzibilizací (ČR 8,7) a u 3,0 léčených ze 100 byla zahájena individuální injekční nebo perorální specifická imunoterapie alergenem (ČR 2,5). Lékaři měli k dispozici 47 spirometrů, na jednom spirometru bylo v průměru provedeno

2 429 výkonů (ČR 1 659). V laboratořích bylo vykázáno 1,4 milionu výkonů, dvakrát více proti minulému roku. Na pacienty v ústavní péči připadla pouhá dvě procenta laboratorních výkonů, loni to byla čtyři procenta, ČR osmnáct procent.

Do dispenzární péče jsou zařazovány osoby trpící onemocněním, jehož včasný záchyt, léčba a aktivní sledování může mít zásadní vliv na další vývoj nemoci. V roce 2013 byli dispenzarizováni pacienti pro jedenáct vybraných diagnóz nebo chronických onemocnění ve čtyřech věkových kategoriích – předškolní děti, školní děti, dorost a dospělí. Jeden pacient může být uveden i vícekrát, pokud je léčen na více diagnóz, jednotkou sledování je zde případ dispenzarizace, nikoli pacient. Celkem bylo dispenzarizováno 95 439 případů onemocnění, o 3,5 % více než v roce 2012, z toho 10,1 % onemocnění bylo zjištěno poprvé v životě (ČR 10,4). Celých 90 % dispenzarizací představují tři diagnózy v pořadí pollinosa J30.1 (34 %), astma J45.- (32 %) a stálá alergická rýma J30.3 (24 %). Atopická dermatitis (L20.-) se podílí na dispenzarizovaných onemocněních sedmi procenty.

Do informace o činnosti oboru za rok 2013 opět není z metodických důvodů zařazena tabulka „Dispenzarizovaní pacienti pro vybranou diagnózu na 1 000 léčených“. Důvodem je nepřesné vykazování. Někteří poskytovatelé zdravotních služeb při vyplňování výkazů totiž důsledně neakceptují definici „léčený pacient“, „případ dispenzarizace“ a rozdělení léčených do věkových kategorií. Důsledkem pak je, že např. na jednoho léčeného do 19 let vycházejí téměř dvě senné rýmy. Z tohoto důvodu uvádíme pouze relaci za kraj bez určení věku a celorepublikový údaj pro porovnání. Na 1 000 léčených připadá v kraji 67,6 dispenzarizací pro atopickou dermatitidu (ČR 95,8), 327,3 pro pollinosa (ČR 368,7), 230,2 pro stálou alergickou rýmu (ČR 195,1) a 311,7 pro astma (ČR 336,5).

V přepočtu na 10 tisíc obyvatel příslušné věkové kategorie bylo v kraji nejvíce dětí ve věku do pěti let dispenzarizováno s diagnózou astma, a to v okresech Brno-město, Břeclav, Hodonín, Vyškov a Znojmo. V okrese Blansko bylo nejvíce předškoláků dispenzarizováno s atopickou dermatitidou a v okrese Brno-venkov se stálou alergickou rýmou. Školní děti a mladiství byli na úrovni kraje nejčastěji dispenzarizováni se sennou rýmou, školáci v okresech Blansko, Brno-město, Brno-venkov, Hodonín a Znojmo, dorost v okresech Blansko a Brno-město. V okrese Břeclav byly školní děti nejčastěji dispenzarizovány se stálou alergickou rýmou, stejně jako mladiství v okresech Brno-venkov, Břeclav a Hodonín. V okrese Vyškov bylo nejvíce školáků a mladistvých dispenzarizováno s astmatem. Dospělí v kraji byli nejčastěji dispenzarizováni s astmatem kromě okresu Blansko, kde to byla senná rýma.

Výkyvy oběma směry v počtu sledovaných pacientů na porovnatelné diagnózy proti minulému období jsou dány vedle počtu odevzdaných výkazů a kvality jejich vyplnění také charakterem sledovaných diagnóz. Jedná se o chronická onemocnění s dosti blízkým epidemiologickým vztahem a s nutností medikamentózní léčby. Pacient se může dostavit za dlouhou dobu až při zhoršení obtíží, někdy je nutné diagnózu přehodnotit. Dispenzarizovaní pacienti se vykazují podle umístění zdravotnického zařízení, které navštěvují, nikoli podle svého trvalého bydliště. Takže zatímco počet dispenzarizovaných pacientů s alergologickým onemocněním v přepočtu na obyvatele lze na úrovni ČR považovat za ukazatel nemocnosti, v krajích a okresech je závislý na rozložení sítě poskytovatelů zdravotních služeb, na kvalitě životního prostředí a na atraktivnosti lokality skýtající možnosti využití pro dlouhodobé ozdravné a léčebné pobyty.

Zpracovala: MUDr. Jaroslava Pazourková  
ÚZIS ČR, Regionální pracoviště Brno, Vinařská 6, 603 00 Brno  
telefon: 543 559 454, fax: 543 559 455, e-mail: [Jaroslava.Pazourkova@uzis.cz](mailto:Jaroslava.Pazourkova@uzis.cz)  
<http://www.uzis.cz>

## Zajištění ambulantní péče podle druhu zdravotnických zařízení a podle území

Ukazatel	Počet ZZ a pracovišť	Počet pracovníků <sup>1)</sup>		Počet léčených pacientů		Počet ošetření - vyšetření		
		lékaři	ZPBD <sup>2)</sup>	celkem	z toho děti a dorost <sup>3)</sup> (v %)	celkem	na 1 lékaře	na 1 léčeného pacienta
podle druhu zdravotnických zařízení								
Ambulantní část lůžkových zařízení	9	17,55	32,25	19 690	34,1	94 848	5 404	4,8
Samost. ordinace lékařů specialistů	27	30,46	29,35	58 889	39,4	149 019	4 892	2,5
Ostatní ambulantní zařízení	7	15,25	43,23	20 021	20,3	64 736	4 245	3,2
Celkem v kraji	43	63,26	104,83	98 600	34,5	308 603	4 878	3,1
podle území								
Blansko	.	2,80	2,80	11 367	48,1	38 418	13 721	3,4
Brno-město	.	47,61	81,58	61 418	29,4	203 507	4 274	3,3
Brno-venkov	.	1,70	7,50	5 256	26,2	7 948	4 675	1,5
Břeclav	.	3,00	4,00	5 120	48,8	11 514	3 838	2,2
Hodonín	.	3,20	3,20	5 252	39,9	12 573	3 929	2,4
Vyškov	.	3,00	3,00	4 345	48,3	19 862	6 621	4,6
Znojmo	.	1,95	2,75	5 842	41,5	14 781	7 580	2,5
Jihomoravský kraj	43	63,26	104,83	98 600	34,5	308 603	4 878	3,1
ČR	427	455,07	571,39	890 915	37,6	2 245 561	4 935	2,5

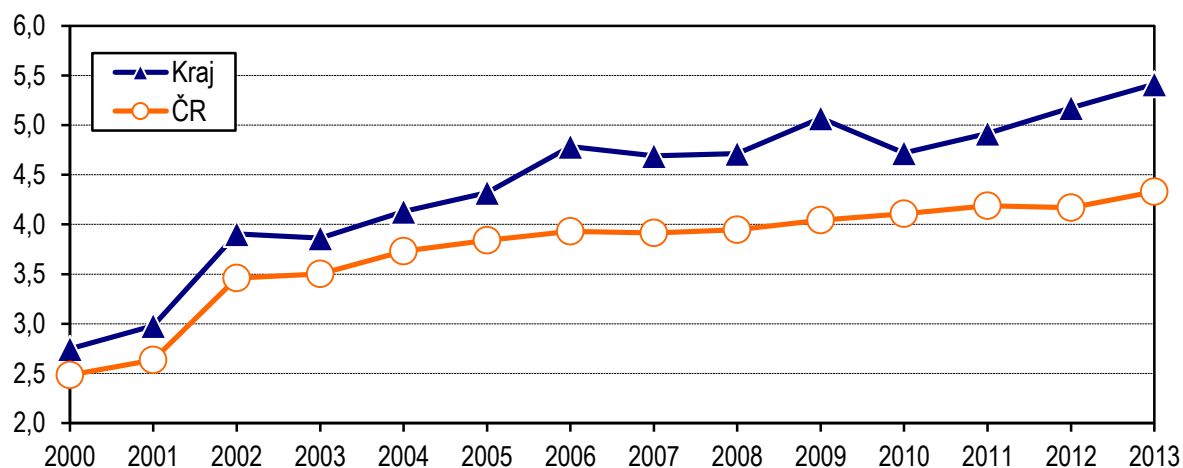
Poznámka: Počet zařízení v okresech nepublikován

<sup>1)</sup> Průměrný roční přepočtený počet pracovníků včetně smluvních, součet úvazků

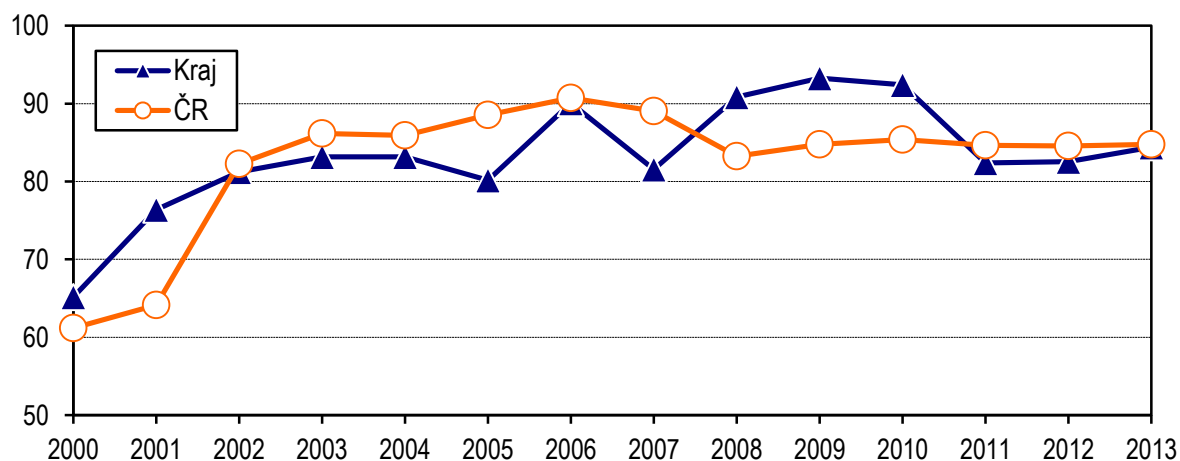
<sup>2)</sup> ZPBD - zdravotničtí pracovníci nelékaři s odbornou způsobilostí bez odborného dohledu dle zákona č. 96/2004 Sb., o nelékařských zdravotnických povoláních, § 5–§ 21

<sup>3)</sup> Děti a dorost ve věku 0–19 let

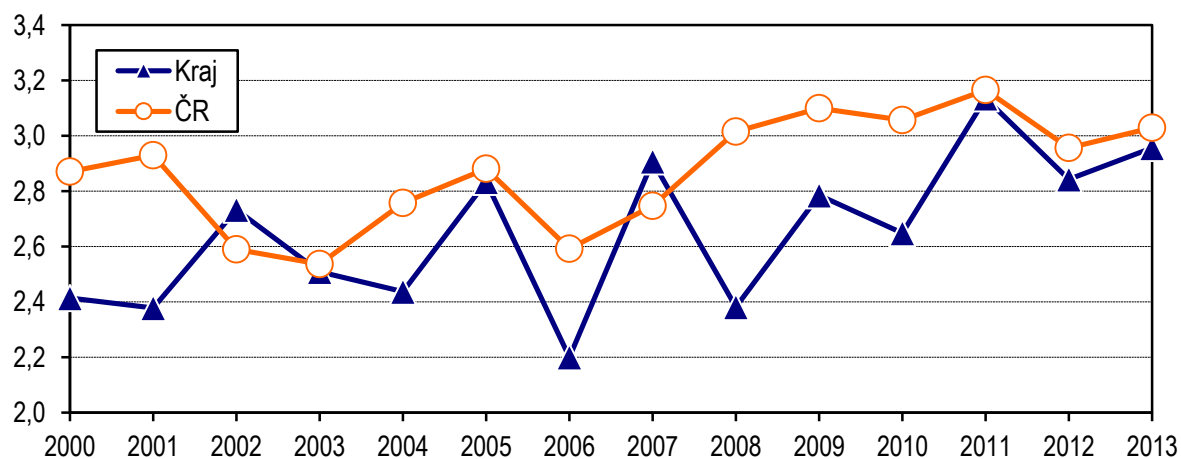
**Počet lékařů na 100 tisíc obyvatel  
- vývoj v letech 2000–2013**



**Počet léčených pacientů na 1 000 obyvatel  
- vývoj v letech 2000–2013**



**Počet kožních testů na jednoho léčeného pacienta  
- vývoj v letech 2000–2013**

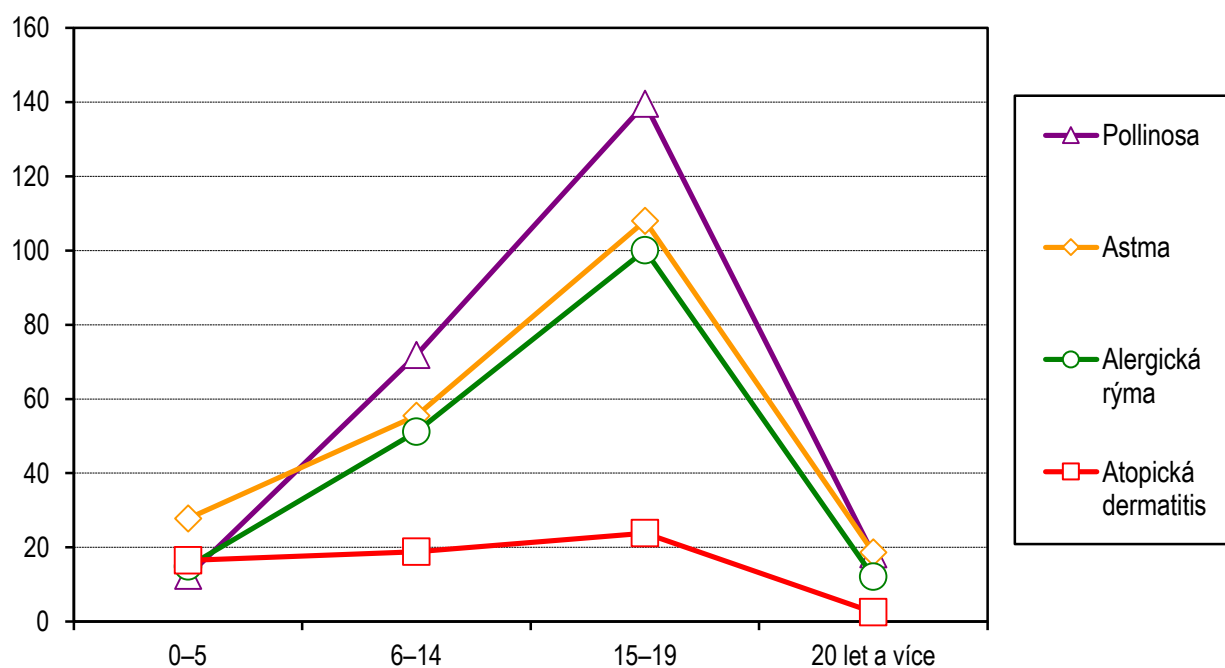


Poznámka: Od roku 2008 průměrný roční přepočtený počet lékařů, dříve stav k 31.12.

## Dispenzarizovaní pacienti pro vybranou diagnózu

Vybraná onemocnění (diagnóza MKN 10)	Počet dispenzarizovaných osob						
	celkem	z toho ve věku (v %)				na 10 tisíc obyvatel	
		0–5 let	6–14 let	15–19 let	20 a více let	kraj	ČR
Atopická dermatitis (L20.-)	6 664	19,1	27,0	18,7	35,3	56,95	81,17
Pollinosa (J30.1)	32 271	2,9	21,3	22,6	53,1	275,80	312,46
Stálá alergická rýma (J30.3)	22 697	5,1	21,6	23,0	50,3	193,98	165,31
Astma (J45.-)	30 730	7,0	17,3	18,4	57,4	262,63	285,15
Imunodeficience s převahou poruch protilátek (D80.-)	1 904	32,1	22,8	12,2	32,9	16,27	27,02
Běžná variabilní imunodeficience (D83.-)	312	6,1	9,0	21,8	63,1	2,67	12,43
Wegenerova granulomatóza a jiné nekrotizující vaskulopatie (M31.-)	4	-	-	25,0	75,0	0,03	0,22
Systémový lupus erythematosus (M32.-)	15	6,7	-	-	93,3	0,13	0,66
Dermatomyositis (M33.-)	3	-	33,3	-	66,7	0,03	0,09
Sjögrenův syndrom a jiné systémové poškození pojivové tkáně (M35.-)	112	8,0	-	0,9	91,1	0,96	1,44
Anafylaxe (T78.2)	727	9,4	4,4	14,4	71,8	6,21	5,29

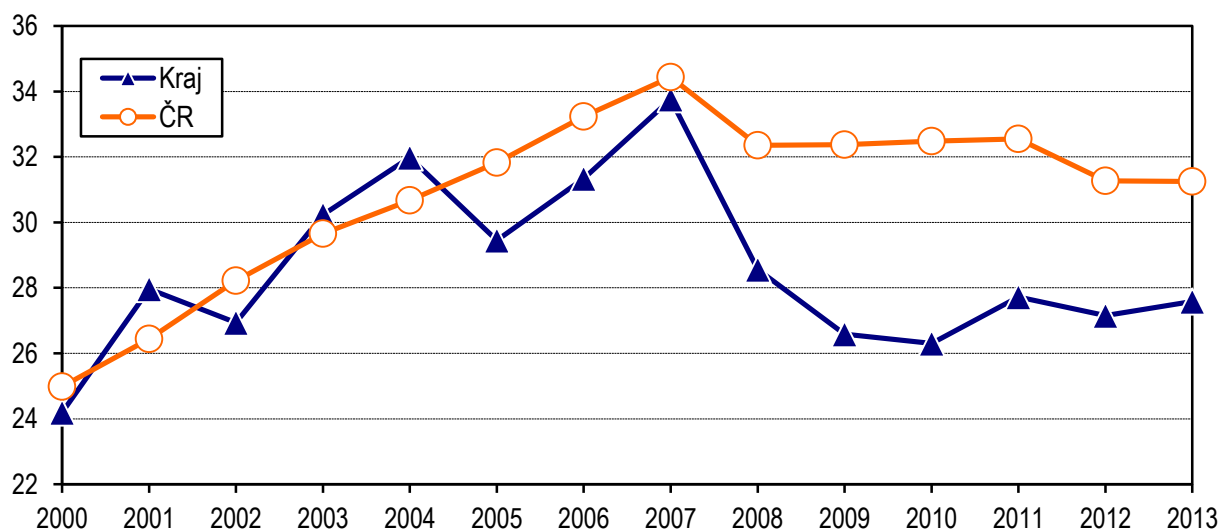
**Počet dispenzarizovaných pacientů v kraji podle věkových skupin na 1 000 obyvatel těže věkové skupiny**



## Dispenzarizovaní pacienti pro vybranou diagnózu v okresech

Území	Počet dispenzarizovaných osob pro vybranou diagnózu na 10 tisíc obyvatel							
	Atopická dermatitis (L20.-)	Pollinosis (J30.1)	Stálá alergická rýma (J30.3)	Astma (J45.-)	Imunodeficiencie s převahou poruch protilátek (D80.-)	Běžná variabilní imunodeficiencie (D83.-)	Sjögrenův syndrom a jiné syst. postižení poj. tkáně (M35.-)	Anafylaxe
Blansko	100,70	465,54	356,02	161,40	19,03	7,42	3,25	19,03
Brno-město	101,83	514,21	328,66	519,27	32,66	5,62	1,75	8,53
Brno-venkov	26,86	77,73	92,63	45,27	1,47	-	-	0,62
Břeclav	29,83	161,68	147,85	148,12	19,48	-	-	-
Hodonín	14,25	109,86	69,99	112,69	5,97	0,58	0,58	1,93
Vyškov	42,87	122,61	130,16	341,84	9,88	0,44	0,22	5,22
Znojmo	19,24	135,09	47,65	167,47	2,56	0,62	-	9,71
Kraj	56,95	275,80	193,98	262,63	16,27	2,67	0,96	6,21
ČR	81,17	312,46	165,31	285,15	27,02	12,43	1,44	5,29

**Počet dispenzarizovaných pacientů pro pollinosisu na 1 000 obyvatel - vývoj v letech 2000–2013**



## Dispenzarizovaní pacienti pro vybranou diagnózu a podle věkových skupin

Území	Počet dispenzarizovaných osob pro vybranou diagnózu na 10 tisíc obyvatel							
	Atopická dermatitis (L20.-)	Pollinosis (J30.1)	Stálá alergická rýma (J30.3)	Astma (J45.-)	Imuno-deficience s převahou poruch protilátek (D80.-)	Běžná variabilní imuno-deficience (D83.-)	Sjögrenův syndrom a jiné syst. postižení poj. tkáně (M35.-)	Anafylaxe
věková skupina 0–5 let								
Blansko	382,51	75,14	54,64	133,88	8,20	-	-	-
Brno-město	255,45	215,63	311,03	534,55	197,89	4,73	3,55	26,02
Brno-venkov	36,52	87,78	90,34	43,57	3,84	-	-	-
Břeclav	127,19	117,30	197,85	214,81	120,12	-	-	-
Hodonín	48,75	7,94	12,47	73,70	9,07	5,67	-	-
Vyškov	94,94	51,63	16,66	319,79	-	3,33	-	-
Znojmo	137,03	129,89	24,26	302,60	5,71	-	-	2,85
Kraj	164,64	123,18	148,70	277,59	79,14	2,46	1,17	8,81
ČR	302,49	259,05	139,43	351,24	98,89	21,40	0,29	3,64
věková skupina 6–14 let								
Blansko	391,19	838,27	435,90	318,54	11,18	-	-	6,71
Brno-město	369,59	1 211,94	809,26	1 090,64	100,67	9,25	-	2,85
Brno-venkov	36,73	523,19	471,77	89,21	4,72	-	-	1,05
Břeclav	163,55	655,27	939,12	545,53	116,07	-	-	-
Hodonín	34,89	323,53	199,03	268,02	15,07	1,59	-	2,38
Vyškov	82,18	207,41	44,35	690,06	3,91	-	-	2,61
Znojmo	77,42	547,07	159,94	407,50	-	-	-	11,21
Kraj	187,80	718,92	511,68	554,42	45,36	2,93	-	3,34
ČR	238,78	756,60	377,32	691,67	71,32	18,27	0,17	5,55
věková skupina 15–19 let								
Blansko	395,83	2 680,05	2 073,76	1 005,99	98,47	48,27	-	123,58
Brno-město	459,27	3 252,49	1 862,85	2 590,42	89,20	29,97	0,70	13,24
Brno-venkov	225,03	290,19	755,52	328,89	6,11	-	-	2,04
Břeclav	116,32	581,61	596,38	348,97	53,55	-	-	-
Hodonín	62,24	251,59	293,96	252,91	21,19	-	-	2,65
Vyškov	67,10	424,16	316,32	1 310,81	7,19	-	-	23,96
Znojmo	36,52	467,83	107,83	267,83	-	-	-	13,91
Kraj	238,13	1 395,67	1 000,77	1 080,02	44,60	13,02	0,19	20,10
ČR	289,10	1 444,23	736,40	1 154,39	77,65	28,63	0,94	12,48

## Dispenzarizovaní pacienti pro vybranou diagnózu a podle věkových skupin

Území	Počet dispenzarizovaných osob pro vybranou diagnózu na 10 tisíc obyvatel							
	Atopická dermatitis (L20.-)	Pollinosis (J30.1)	Stálá alergická rýma (J30.3)	Astma (J45.-)	Imuno-deficience s převahou poruch protilátek (D80.-)	Běžná variabilní umuno-deficience (D83.-)	Sjögrenův syndrom a jiné syst. postižení poj. tkáně (M35.-)	Anafylaxe
	věková skupina 20 let a více							
Blansko	28,97	327,11	270,22	96,76	15,99	6,37	4,06	15,64
Brno-město	48,37	348,46	215,38	370,19	10,33	4,23	1,81	7,39
Brno-venkov	13,11	13,17	10,23	23,64	0,60	-	-	0,54
Břeclav	3,76	90,31	37,31	90,85	-	-	-	-
Hodonín	6,94	87,25	47,81	91,59	3,94	0,16	0,71	1,97
Vyškov	32,96	102,08	137,95	250,70	11,50	0,28	0,28	4,85
Znojmo	2,75	69,85	33,49	124,72	2,75	0,77	-	9,81
Kraj	24,89	181,49	120,91	186,68	6,62	2,08	1,08	5,52
ČR	34,77	205,92	112,74	187,72	13,64	10,16	1,70	4,99
	celkem							
Blansko	100,70	465,54	356,02	161,40	19,03	7,42	3,25	19,03
Brno-město	101,83	514,21	328,66	519,27	32,66	5,62	1,75	8,53
Brno-venkov	26,86	77,73	92,63	45,27	1,47	-	-	0,62
Břeclav	29,83	161,68	147,85	148,12	19,48	-	-	-
Hodonín	14,25	109,86	69,99	112,69	5,97	0,58	0,58	1,93
Vyškov	42,87	122,61	130,16	341,84	9,88	0,44	0,22	5,22
Znojmo	19,24	135,09	47,65	167,47	2,56	0,62	-	9,71
Kraj	56,95	275,80	193,98	262,63	16,27	2,67	0,96	6,21
ČR	81,17	312,46	165,31	285,15	27,02	12,43	1,44	5,29



## Vývoj dispenzarizovaných pacientů pro vybranou diagnózu

Rok	Počet dispenzarizovaných osob pro vybranou diagnózu na 10 tisíc obyvatel					
	Atopická dermatitis (L20.-)	Pollinosis (J30.1)	Stálá alergická rýma (J30.3)	Astma bronchiální (J45.9)	Astma alergické (J45.0)	Astma (J45.-)
Jihomoravský kraj						
2000	49,74	241,94	135,72	73,17	92,49	-
2001	60,35	279,62	151,94	84,35	120,47	-
2002 <sup>1)</sup>	60,62	269,43	155,80	82,40	128,00	-
2003	68,49	302,38	167,55	96,73	154,44	-
2004	74,45	319,80	180,80	126,14	172,43	-
2005 <sup>2)</sup>	83,68	294,47	188,17	171,10	-	-
2006 <sup>3)</sup>	79,75	313,39	189,60	-	-	236,20
2007	74,89	337,60	172,29	-	-	244,37
2008	50,77	285,66	170,45	-	-	248,22
2009	42,38	265,88	181,69	-	-	233,82
2010	52,47	262,98	169,57	-	-	236,11
2011	54,54	277,22	183,48	-	-	248,58
2012	54,76	271,57	186,17	-	-	253,12
2013	56,95	275,80	193,98	-	-	262,63
Česká republika						
2000	55,53	249,87	110,93	79,39	96,28	-
2001	56,17	264,35	118,91	85,98	106,86	-
2002 <sup>1)</sup>	61,89	282,23	131,44	93,20	124,14	-
2003	67,21	296,55	140,41	104,50	137,75	-
2004	71,92	306,71	140,76	117,91	146,56	-
2005 <sup>2)</sup>	79,92	318,25	148,15	180,97	-	-
2006 <sup>3)</sup>	82,94	332,33	160,14	-	-	243,51
2007	80,22	344,37	155,82	-	-	254,80
2008	75,44	323,54	155,92	-	-	256,45
2009	77,26	323,70	158,48	-	-	266,50
2010	80,98	324,82	159,27	-	-	273,17
2011	80,61	325,49	164,74	-	-	279,10
2012	79,78	312,74	161,56	-	-	276,96
2013	81,17	312,46	165,31	-	-	285,15

<sup>1)</sup> Od roku 2002 došlo ke sloučení výkaznictví oboru alergologie a oboru klinická imunologie v jeden obor alergologie a klinická imunologie

<sup>2)</sup> V roce 2005 nebyla sledována diagnóza alergické astma J45.0. Přibylo podrobné členění astma bronchiální J45.9 na čtyři stupně 1 - intermitentní, 2 - lehké perzistující, 3 - středně těžké perzistující, 4 - těžké perzistující

<sup>3)</sup> Od roku 2006 se sledují oba typy - astma alergické J45.0 a astma bronchiální J45.9 - jako astma J45.-