



Informace ze zdravotnictví Libereckého kraje

Ústavu zdravotnických informací a statistiky
České republiky

Liberec
23.8.2006

3

Gynekologická péče - činnost v Libereckém kraji v roce 2005

Gynaecologic Care - Activity in Branch in the Liberecký Region in 2005

Souhrn

Informace ze zdravotnictví kraje o činnosti oboru gynekologie v Libereckém kraji v roce 2005 obsahuje údaje o ambulantní péči v členění podle druhu zdravotnického zařízení a podle území z oblasti personálního zajištění, činnosti oboru a o dispenzarizovaných pacientkách pro vybrané diagnózy. Je doplněna také základními ukazateli lůžkové péče ženských oddělení nemocnic.

Summary

Information on health care activity in the branch of gynaecology in the Liberecký region in 2005 contains data about out-patient care by type of establishment and by districts of the region, data about personnel capacity, gynaecological activity and about patients followed up for selected diagnoses. It is supplemented by basic indicators on in-patient care in hospital gynaecology departments.

Podkladem pro zpracování dat o ambulantní činnosti oboru gynekologie je roční výkaz A (MZ) 1-01. Formuláře výkazů a Závazné pokyny jsou vystaveny na internetu www.uzis.cz [NZIS/Výkazy 2005]. Výkaz vyplňuje každé ambulantní oddělení (pracoviště) oboru ve všech zdravotnických zařízeních. Činnost lůžkových zařízení je obsahem výkazu L (MZ) 1-02 o lůžkovém fondu a jeho využití a výkazu L (MZ) 3-01 o činnosti ženských oddělení nemocnic, které vyplňuje každé lůžkové oddělení ve všech zdravotnických zařízeních. Výkazy byly součástí Programu statistických zjišťování Ministerstva zdravotnictví ČR na rok 2005. Pro výpočet relací na počet obyvatel byly použity údaje Českého statistického úřadu. Edice IZK o gynekologické péči v předchozích letech jsou dostupné na internetových stránkách ústavu v části Rychlé informace.

Činnost oboru gynekologie v ambulantní péči

Ambulantní gynekologickou péči zajišťovalo v Libereckém kraji v roce 2005 celkem 50,33 lékařů a 69,36 zdravotnických pracovníků nelékařů s odbornou způsobilostí bez odborného dohledu (dále jen ZPBD). Přes 81 % tvořili praktičtí lékaři gynekologové, zbylou část představovali lékaři specializované gynekologické péče. Většina této specializované péče byla poskytována v ambulancích lůžkových zdravotnických zařízení a to v oboru klasické gynekologie. V okresech Jablonec nad Nisou, Liberec a Semily byl zastoupen také obor dětské gynekologie a v Liberci navíc i obor reprodukované medicíny.

Během roku 2005 bylo provedeno přes 457 tisíc ošetření nebo vyšetření žen (dále jen ošetření). Z toho téměř 78 % ošetření provedli praktičtí lékaři gynekologové. V přepočtu

na 1 lékaře průměrný počet ošetření oproti roku 2004 nepatrně vzrostl. Nejvíce ošetření připadlo na jednoho lékaře v okrese Liberec.

Počet žen užívajících antikoncepci (pod lékařským dohledem) v České republice každoročně stoupá, procentní podíl žen ve fertilním věku užívajících antikoncepci vzrostl v posledních deseti letech z 27 % na 51 %. Liberecký kraj se od České republiky v tomto ohledu nijak neliší, i když se zde tento podíl pohybuje něco málo pod republikovým průměrem (49 % v roce 2005).

Pro svoji závažnost jsou velmi sledované údaje o pacientkách s nově zjištěným karcinomem. V roce 2005 bylo v našem kraji pro zhoubný novotvar v ambulantních gynekologických pracovištích nově dispenzarizováno 149 žen (v roce 2004 to bylo 130 žen). Nejčastěji se stejně jako v loňském roce jednalo o zhoubný novotvar těla a hrdla děložního čípku (68 %). V celé České republice byl zjištěn zhoubný novotvar u 7 283 žen, oproti roku 2004 to představuje nárůst o 7,7 %. Počet prekanceróz děložního hrdla podchycených v našem kraji se oproti loňskému roku zvýšil o 7 %.

Činnost lůžkových gynekologických oddělení nemocnic

Kromě informací o ambulantní gynekologické péči obsahuje tento materiál i údaje o využívání lůžkového fondu ženských oddělení nemocnic.

V Libereckém kraji bylo v roce 2005 celkem 6 gynekologických oddělení s 263 lůžky, ve kterých zajišťovalo ke konci roku péči 34,96 lékařů a 111,50 sester u lůžka. Součástí těchto oddělení byly porodnice, v Nemocnici Frýdlant, a.s. také novorozenecké pracoviště a v Krajské nemocnici Liberec jednotka intenzivní péče.

V roce 2005 bylo provedeno 4 369 porodů, což je o 51 porodů více než v loňském roce. Gynekologickou operaci podstoupilo celkem 9 tisíc žen. V souvislosti s gynekologickým onemocněním zemřelo v roce 2005 v Libereckém kraji 17 žen (v roce 2004 to bylo 23 žen).

Zpracovala:

Monika Kettnerová

ÚZIS ČR, Liberecký krajský odbor

Voroněžská 144, 460 01 Liberec 1

tel.: +420 485 217 211

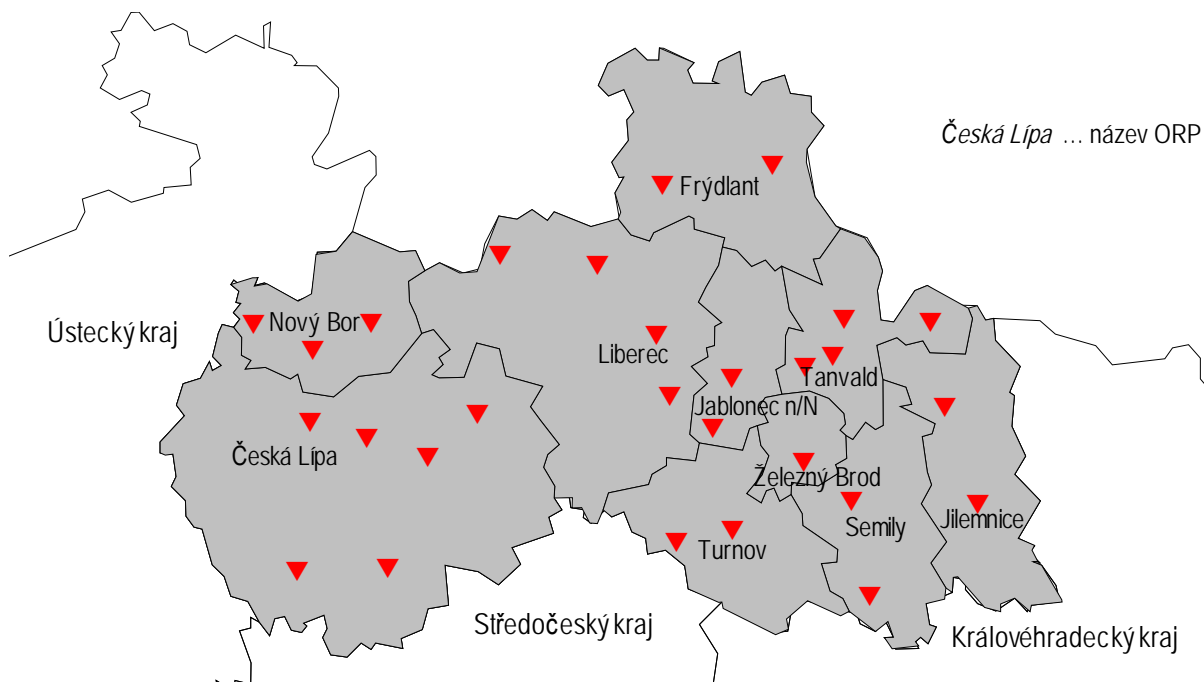
e-mail: <mailto:kettnerova@uzis.cz>

<http://www.uzis.cz>

**Personální zajištění a počet ošetření - vyšetření v ambulantní péči
dle druhu poskytované péče a dle území**

Druh zdravotnického zařízení	Počet ZZ a pracovišť	Počet pracovníků ¹⁾			Počet ošetření - vyšetření			
		lékařů	struktura lékařů v %	ZPBD ²⁾	celkem	z toho preventivních prohlídek	struktura ošetření v %	na 1 lékaře
Liberecký kraj								
Praktický lékař - gynekolog	44	41,05	81,56	43,67	353 801	98 674	77,37	8 619
Specializovaná ambulantní péče v lůžkových ZZ	9	8,28	16,45	24,67	97 032	10 884	21,22	11 719
Specializovaná ambulantní péče v ostatních ZZ	4	1,00	1,99	1,02	6 466	1 392	1,41	6 466
Celkem	57	50,33	100,00	69,36	457 299	110 950	100,00	9 086
okres Česká Lípa								
Praktický lékař - gynekolog	11	10,75	91,49	11,61	87 719	22 034	87,78	8 160
Specializovaná ambulantní péče v lůžkových ZZ	1	1,00	8,51	10,00	12 214	-	12,22	12 214
Celkem	12	11,75	100,00	21,61	99 933	22 034	100,00	8 505
okres Jablonec nad Nisou								
Praktický lékař - gynekolog	12	10,55	89,79	11,96	86 111	19 910	88,28	8 162
Specializovaná ambulantní péče v lůžkových ZZ	2	1,00	8,51	3,00	10 433	-	10,70	10 433
Specializovaná ambulantní péče v ostatních ZZ	1	0,20	1,70	0,20	999	629	1,02	0,63
Celkem	15	11,75	100,00	15,16	97 543	20 539	100,00	8 302
okres Liberec								
Praktický lékař - gynekolog	16	15,05	84,03	15,15	136 046	43 207	75,46	9 040
Specializovaná ambulantní péče v lůžkových ZZ	3	2,16	12,06	6,45	38 914	3 539	21,58	18 016
Specializovaná ambulantní péče v ostatních ZZ	2	0,70	3,91	0,72	5 337	762	2,96	7 624
Celkem	21	17,91	100,00	22,32	180 297	47 508	100,00	10 067
okres Semily								
Praktický lékař - gynekolog	5	4,70	52,69	4,95	43 925	13 523	55,23	9 346
Specializovaná ambulantní péče v lůžkových ZZ	3	4,12	46,19	5,22	35 471	7 345	44,60	8 609
Specializovaná ambulantní péče v ostatních ZZ	1	0,10	1,12	0,10	130	1	0,16	1 300
Celkem	9	8,92	100,00	10,27	79 526	20 869	100,00	8 915

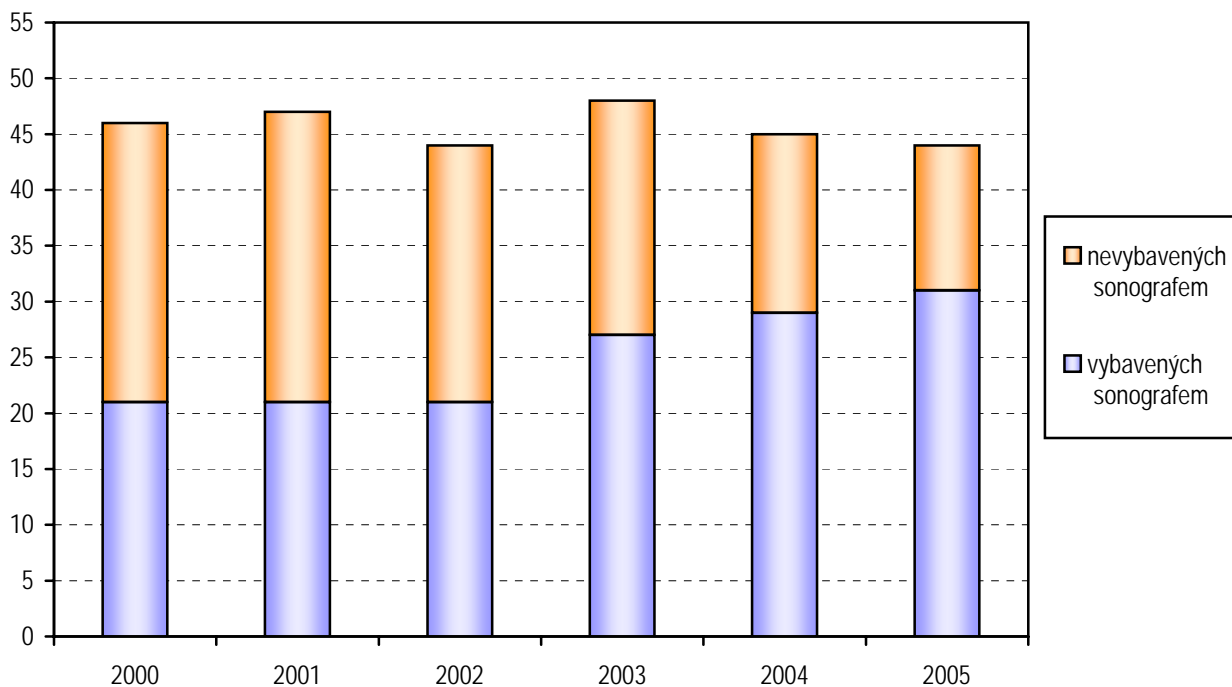
Obce s gynekologickou ordinací*) v Libereckém kraji k 31.12.2005



*) včetně detašovaných pracovišť

Pozn.: V mapě není zohledněn počet ordinací v obci.

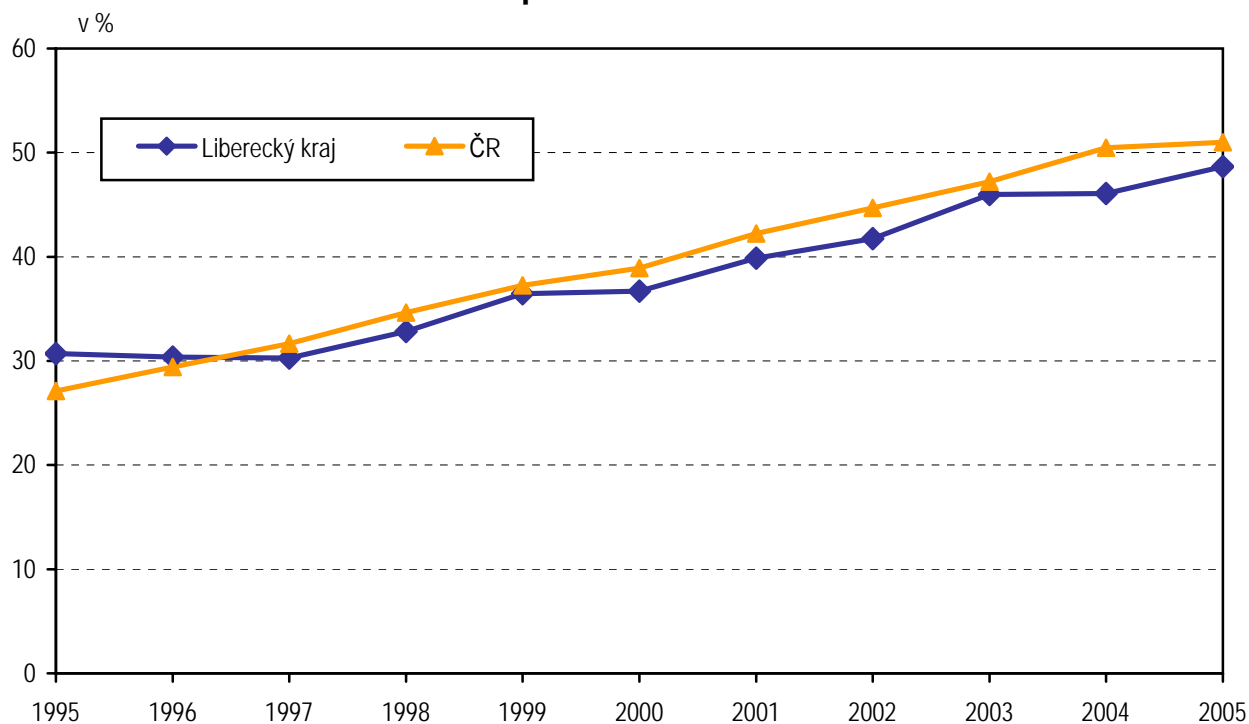
Počet ordinací praktického lékaře gynekologa vybavených sonografem v letech 2000 - 2005



Ženy užívající antikoncepci*) a péče v těhotenství a šestinedělí dle území

Území, okres	Počet žen dispenzarizovaných s antikoncepcí			Počet nově přijatých těhotných žen	Návštěvy porodních asistentek
	celkem	z toho			
		hormonální v %	nitroděložní v %		
Česká Lípa	12 890	91,7	8,3	956	211
Jablonec nad Nisou	8 661	90,3	9,7	877	743
Liberec	20 123	89,2	10,8	1 745	66
Semily	9 796	88,5	11,5	769	141
Liberecký kraj	51 470	89,9	10,1	4 347	1 161
ČR	1 284 457	87,6	12,4	130 509	17 253

*) Pod lékařským dohledem

Počet žen fertilního věku užívajících lékařsky sledovanou antikoncepci v letech 1995 - 2005

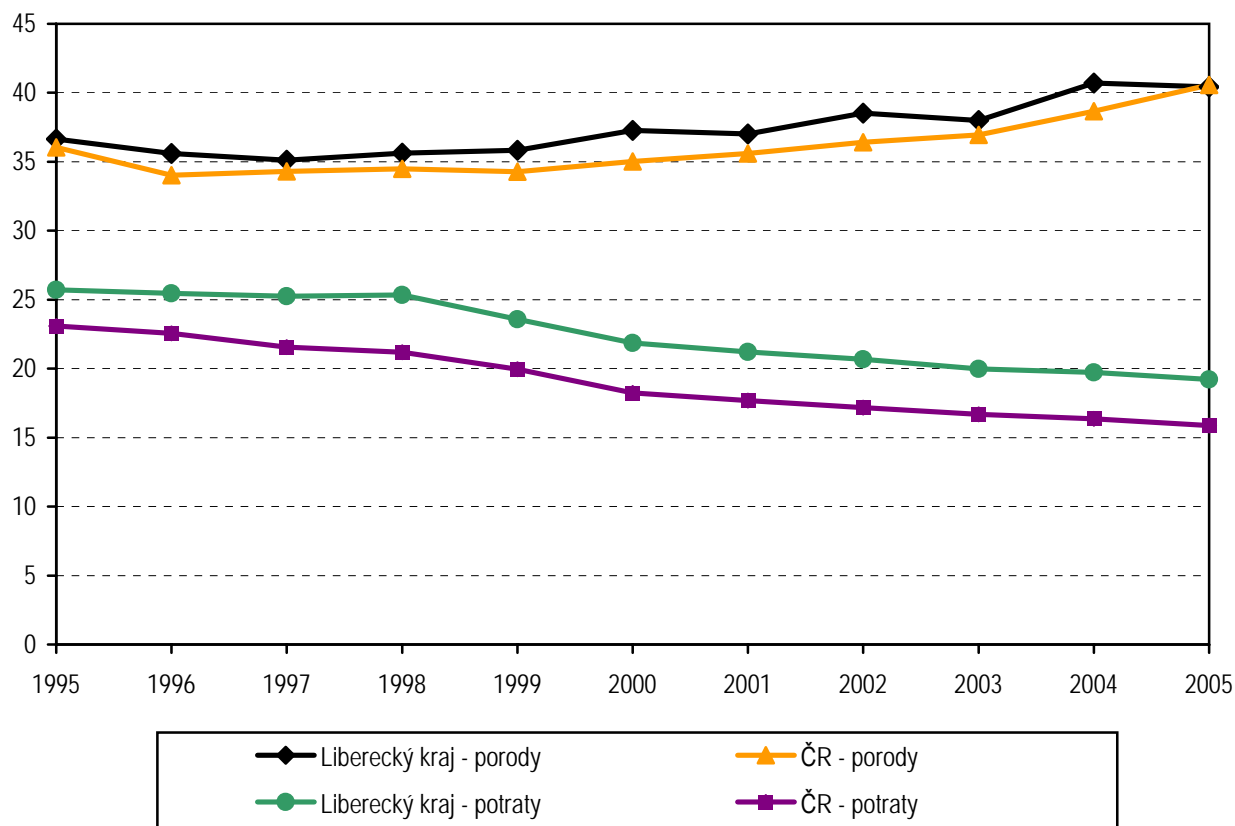
Dispenzarizované pacientky pro vybranou diagnózu dle území

Území, okres	Novotvar in situ ¹⁾ (D05-D06, D07.0-3)	Počet prvně zjištěných onemocnění					
		prekancerózy děložního hrdla (N87.0-2)	ZN hrdla děložního (C53.-)	ZN těla děložního (C54.-)	ZN ovarií (C56)	ZN prsu (C50.-)	ZN ostatních lokalizací ²⁾
Česká Lípa	1	546	7	16	4	-	-
Jablonec nad Nisou	11	140	5	13	5	-	3
Liberec	17	391	10	20	21	1	9
Semily	19	110	7	24	4	-	-
Liberecký kraj	48	1 187	29	73	34	1	12
ČR	2 272	28 850	1 502	2 389	1 278	1 599	515

¹⁾ D05.- carcinoma (novotvar) in situ prsu, D06.- carcinoma in situ hrdla děložního, D07.0-D07.3 carcinoma in situ jiných a neurčených ženských pohlavních orgánů

²⁾ C51.- zhoubný novotvar vulvy, C52 zhoubný novotvar pochvy - vaginy, C57.- zhoubný novotvar jiných a neurčených ženských pohlavních orgánů

Počet porodů a potratů na 1000 žen fertilního věku v letech 1995 - 2005



Využívání lůžkového fondu a činnost ženských oddělení nemocnic a zatížení zdravotnických pracovníků

Ukazatel	Liberecký kraj	ČR
Počet oddělení	6	120
Počet pracovníků ¹⁾		
lékaři	34,96	767,59
ZPBD ²⁾ celkem	146,78	3 200,33
sestru ²⁾ u lůžka	111,50	2 667,58
ZPOD ²⁾	26,00	500,79
Průměrný počet lůžek	263,00	5 992,30
Průměrný denní stav obsazených lůžek		
celkem	174,2	3 993,3
na 1 lékaře	5,0	5,2
na 1 sestru ²⁾ u lůžka	1,6	1,5
Počet lékařů na 100 lůžek	13,29	12,83
Počet ZPBD ²⁾ na 100 lůžek	55,81	53,51
Počet hospitalizovaných	13 168	301 981
Nemocniční letalita	1,4	0,9
Využití lůžek ve dnech	241,8	243,2
Průměrná ošetrovací doba	4,8	4,8
Prostoj lůžek ³⁾	2,0	2,0
Gynekologická činnost		
Počet operovaných žen celkem	9 000	187 513
Počet zemřelých v souvislosti s gynekologickým onemocněním celkem	17	270
z toho operovaných	5	49
Porodnická činnost		
Počet porodů celkem	4 369	101 094
z toho předčasně v %	11,3	10,6

¹⁾ Součet úvazků

²⁾ Zdravotničtí pracovníci dle zákona č. 96/2004 Sb.:

ZPBD - zdravotničtí pracovníci nelékaři s odbornou způsobilostí bez odborného dohledu (§ 5 - § 21)

sestra - všeobecné sestry a porodní asistentky (§ 5 - § 6)

ZPOD - zdravotničtí pracovníci nelékaři pod odborným dohledem nebo přímým vedením (§ 29 - § 42)

³⁾ Ve dnech na 1 hospitalizovaného z lůžek schopných provozu

Seznam nemocnic s ženským oddělením v kraji:

Krajská nemocnice Liberec, p.o.
 Nemocnice Jablonec nad Nisou, p.o.
 Masarykova městská nemocnice Jilemnice
 Městská nemocnice Turnov
 Nemocnice s poliklinikou Česká Lípa
 Nemocnice Frydlant, s.r.o.