



Informace ze zdravotnictví Moravskoslezského kraje

Ústavu zdravotnických informací a statistiky
České republiky

Ostrava
20.6.2005

5

Gynekologická péče - činnost v Moravskoslezském kraji v roce 2004

Gynaecologic care - activity in branch in the Moravskoslezský region in 2004

Souhrn

Informace ze zdravotnictví kraje o činnosti oboru gynekologie v Moravskoslezském kraji v roce 2004 obsahuje údaje o ambulantní péči v členění podle druhu zdravotnického zařízení a podle území z oblasti personálního zajištění, činnosti oboru a o dispenzarizovaných pacientkách pro vybrané diagnózy. Je doplněna také základními ukazateli lůžkové péče ženských oddělení nemocnic.

Summary

Information on health care activity in the branch of gynaecology in the Moravskoslezský region in 2004 contains data about out-patient care by type of establishment and by districts of the region, data about personnel capacity, gynaecological activity and about patients followed up for selected diagnoses. It is supplemented by basic indicators on in-patient care in hospital gynaecology departments.

Údaje o gynekologické péči na území Moravskoslezského kraje vychází z výkazu A (MZ) 1-01 o ambulantní činnosti oboru gynekologie a výkazů L (MZ) 1-02 o lůžkovém fondu zdravotnických zařízení a jeho využití a L (MZ) 3-01 o činnosti ženských oddělení nemocnic. Výkazy byly součástí Programu statistických zjišťování v ČR na rok 2004 (Sbírka zákonů ČR, částka 124 ze dne 12.11.2003, formou vyhlášky č. 371/2003 Sb. a její samostatné přílohy). Návratnost výkazů o ambulantní péči byla 98% a o lůžkové péči 100%. Uvedené údaje vycházejí z uskutečněného sběru dat.

V ambulantních službách oboru gynekologie pracovalo na 171 odděleních a pracovištích kraje 174,58 lékařů a 215,66 zdravotnických pracovníků nelékařů s odbornou způsobilostí bez odborného dohledu (v přepočteném počtu), včetně smluvních pracovníků.

U lékařů došlo k navýšení úvazků o 1,3 %, vzhledem ke změnám kategorií nelékařských zdravotnických povolání (zákon č. 96/2004 Sb.) nelze provést srovnání dalších zdravotnických pracovníků s předcházejícím rokem.

Počet ošetření v posledních letech mírně narůstá. V roce 2004 bylo provedeno v ambulantní péči 1 307 847 (ČR 11 354 483) ošetření - vyšetření (dále jen ošetření), nárůst proti roku 2003 o 3 %. Na 1 lékaře připadlo v kraji průměrně 7 491 ošetření. Nejvíce 92 % ošetření bylo v samostatných ordinacích praktických lékařů gynekologů, kde průměrný počet ošetření na 1 lékaře činil 7 797.

Na 10 000 žen bylo vykazováno v průměru za Moravskoslezský kraj 2,71 úvazku lékaře (ČR 2,88), na 1 ženu připadlo v průměru 2,03 ošetření (ČR 2,17).

Počet žen ve fertilním věku (15-49 let) užívajících lékařem předepsanou antikoncepci (hormonální a nitroděložní) v roce 2004 poprvé v ČR přesáhl 50 %. V Moravskoslezském kraji užívalo antikoncepci 47,1 % žen fertilního věku. Hormonální antikoncepce tvořila 85,5 % lékařem předepisované antikoncepce (ČR 86,7 %), nitroděložní pouze 14,5 % (ČR 13,3 %).

Příznivý je vývoj počtu nově přijatých těhotných žen. Počet nově přijatých těhotných, absolutně 13 147, byl v kraji vyšší proti roku 2003 o 5,2 %, v České republice o 14,1 %. Na 1 000 žen fertilního věku připadlo 41,61 (ČR 48,27), v roce 2003 v kraji 39,36 nově přijatých těhotných žen.

Ženské sestry provedly v kraji celkem 3 824 návštěv (22 % z ČR), z toho 1 988 u těhotných žen.

Pacientek s prvně zjištěnou prekancerózou děložního hrdla bylo v Moravskoslezském kraji 2 653 (9,3 % z ČR), o 140 méně než v roce 2003. Na 10 000 žen připadalo 41,2 (ČR 54,8) nově zjištěných prekanceróz, 82 % z nich činily mírné a střední cervikální dysplazie a 18 % těžké dysplazie.

K 31.12.2004 bylo v Moravskoslezském kraji dispenzarizováno u ambulantních gynekologických lékařů 643 pacientek pro Ca prvně zjištěné, což činilo 1,00 dispenzarizací (1,07 rok 2003) na 1 000 žen. Nejvíce prvně zjištěných bylo Ca těla děložního, absolutně 216 případů, na 1 000 žen 0,3 případů (ČR 0,4). Podíl preventivních prohlídek činil 19,7 % z celkového počtu ošetření a jejich počet se v roce 2004 zvýšil o 3,5 %.

Na ženských odděleních nemocnic bylo v roce 2004 na území Moravskoslezského kraje provedeno 11 283 porodů, což činilo 35,7 (ČR 38,2) porodů na 1 000 žen fertilního věku, 34,9 rok 2003. Podíl počtu předčasných porodů činil v průměru za kraj 13,2 %, průměr za Českou republiku byl 11,3 %. V souvislosti s těhotenstvím, potratem, porodem a šestinedělím zemřela v Moravskoslezském kraji v roce 2004 jedna žena v okrese Karviná.

V roce 2004 bylo na ženských odděleních nemocnic operováno 21 976 žen, na 1 000 žen připadlo 34,1 (ČR 35,5) operovaných žen.

V souvislosti s gynekologickým onemocněním zemřelo v kraji na ženských odděleních nemocnic 27 žen, což představovalo 0,86 zemřelých na 1 000 hospitalizovaných žen (ČR 1,10).

Lůžková péče gynekologického oboru byla v Moravskoslezském kraji zajišťována na 13 (ČR 124) odděleních nemocnic. Využití lůžek ve dnech maximální lůžkové kapacity v kraji 246,3 dne bylo vyšší než využití v České republice 241,8. Průměrná ošetrovací doba činila v roce 2004 za Moravskoslezský kraj 4,8 dne (ČR 5,0) a byla nižší než v minulém roce 4,9 (ČR 5,2) dne. Novorozenecké pracoviště při gynekologickém oddělení je v Moravskoslezském kraji pouze jedno, v okrese Bruntál.

ÚZIS ČR

Moravskoslezský krajský odbor

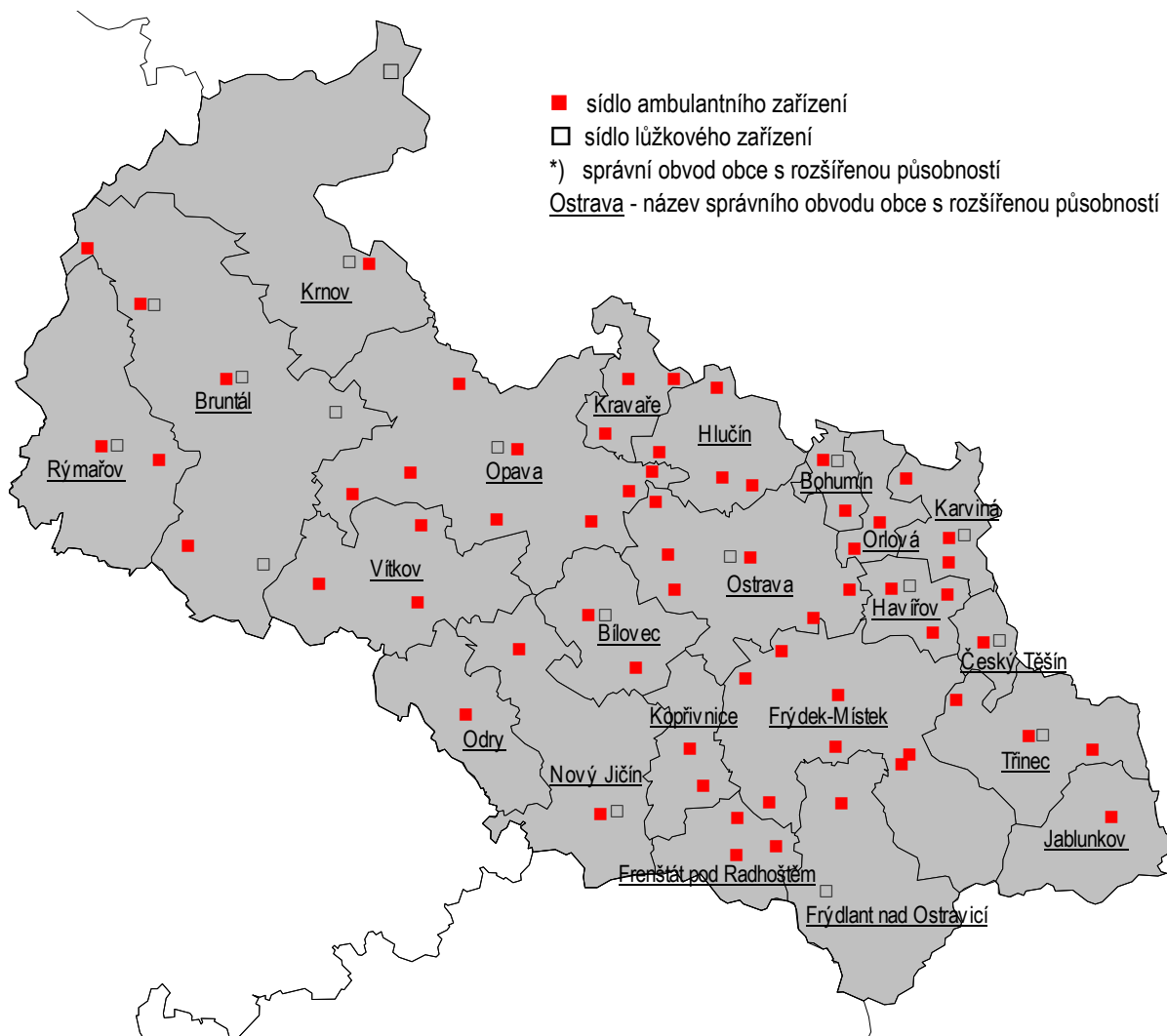
17. listopadu 1790, 708 52 Ostrava-Poruba

tel.: 596 913 523

e-mail: kozlikova@uzis.cz

<http://www.uzis.cz>

Sít zdravotnických zařízení Moravskoslezského kraje poskytujících ambulantní gynekologickou péči dle ORP *)



Mapa znázorňuje umístění zdravotnických zařízení, vč. detašovaných pracovišť, bez ohledu na jejich počet.

**Personální zajištění a počet ošetření - vyšetření v ambulantní péči
dle druhu poskytované péče a dle území**

| Ukazatel | Počet ZZ a pracovišť | Počet pracovníků ¹⁾ | | | Počet ošetření - vyšetření | | | |
|---|----------------------|--------------------------------|---------------|--------------------|----------------------------|--------------------------------|------------------------|-------------|
| | | lékařů | struktura v % | ZPBD ²⁾ | celkem | z toho preventivních prohlídek | struktura ošetření v % | na 1 lékaře |
| dle druhu zařízení | | | | | | | | |
| Praktický lékař - gynekolog | 154 | 154,13 | 88,29 | 185,25 | 1 201 713 | 247 456 | 91,88 | 7 797 |
| Specializovaná ambulantní péče v lůžkových ZZ | 11 | 18,00 | 10,31 | 28,51 | 85 135 | 7 406 | 6,51 | 4 730 |
| Specializovaná ambulantní péče v ostatních ZZ | 6 | 2,45 | 1,40 | 1,90 | 20 999 | 2 687 | 1,61 | 8 571 |
| Celkem | 171 | 174,58 | 100,00 | 215,66 | 1 307 847 | 257 549 | 100,00 | 7 491 |
| dle území | | | | | | | | |
| Bruntál | 19 | 15,70 | 8,99 | 19,40 | 112 817 | 20 624 | 8,63 | 7 186 |
| Frýdek-Místek | 28 | 26,88 | 15,40 | 29,46 | 217 502 | 43 172 | 16,63 | 8 092 |
| Karviná | 37 | 39,62 | 22,69 | 49,58 | 306 500 | 68 436 | 23,44 | 7 736 |
| Nový Jičín | 22 | 21,16 | 12,12 | 20,64 | 145 123 | 33 872 | 11,10 | 6 858 |
| Opava | 20 | 19,38 | 11,10 | 20,02 | 141 002 | 22 651 | 10,78 | 7 276 |
| Ostrava | 45 | 51,84 | 29,69 | 76,56 | 384 903 | 68 794 | 29,43 | 7 425 |
| Moravskoslezský kraj | 171 | 174,58 | 100,00 | 215,66 | 1 307 847 | 257 549 | 100,00 | 7 491 |
| Česká republika | 1 474 | 1 508,46 | x | 1 919,01 | 11 354 483 | 2 416 572 | x | 7 527 |

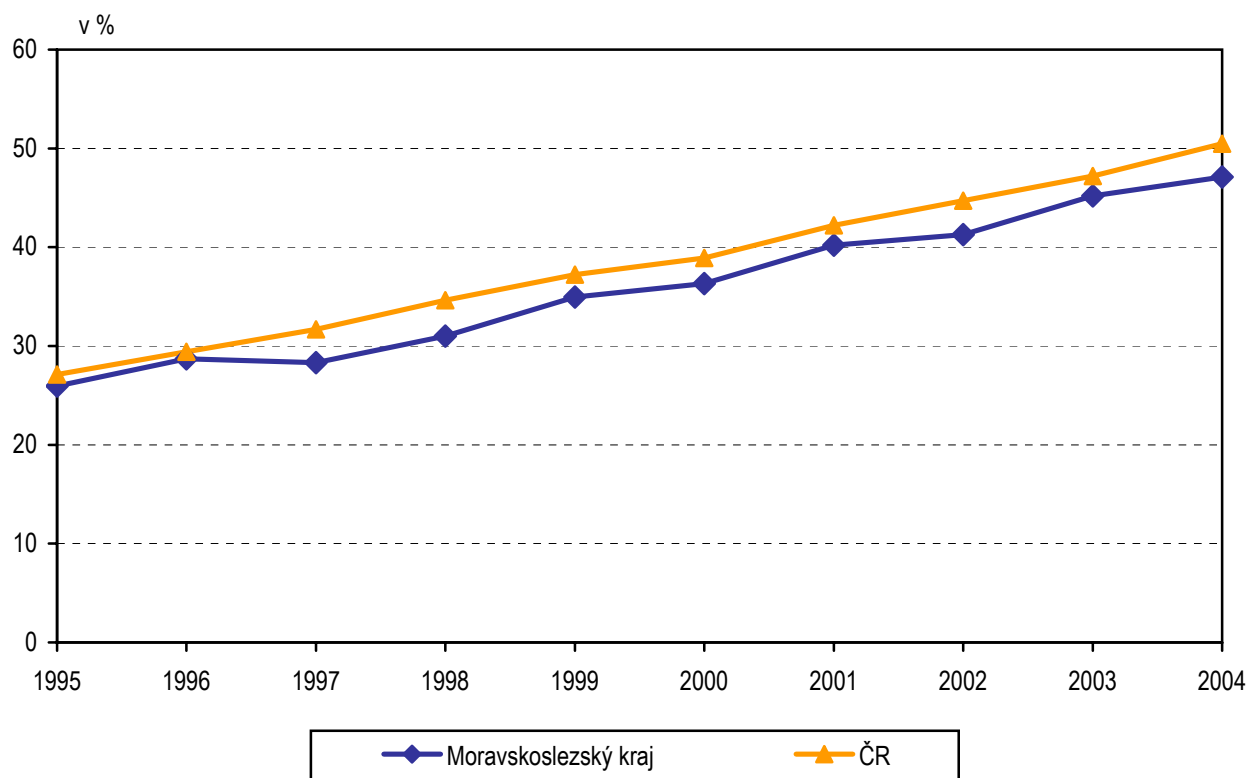
¹⁾ Součet úvazků, vč. smluvních

²⁾ ZPBD - zdravotničtí pracovníci nelékaři s odbornou způsobilostí bez odborného dohledu dle zákona č. 96/2004 Sb., o nelékařských povoláních § 5 - § 21

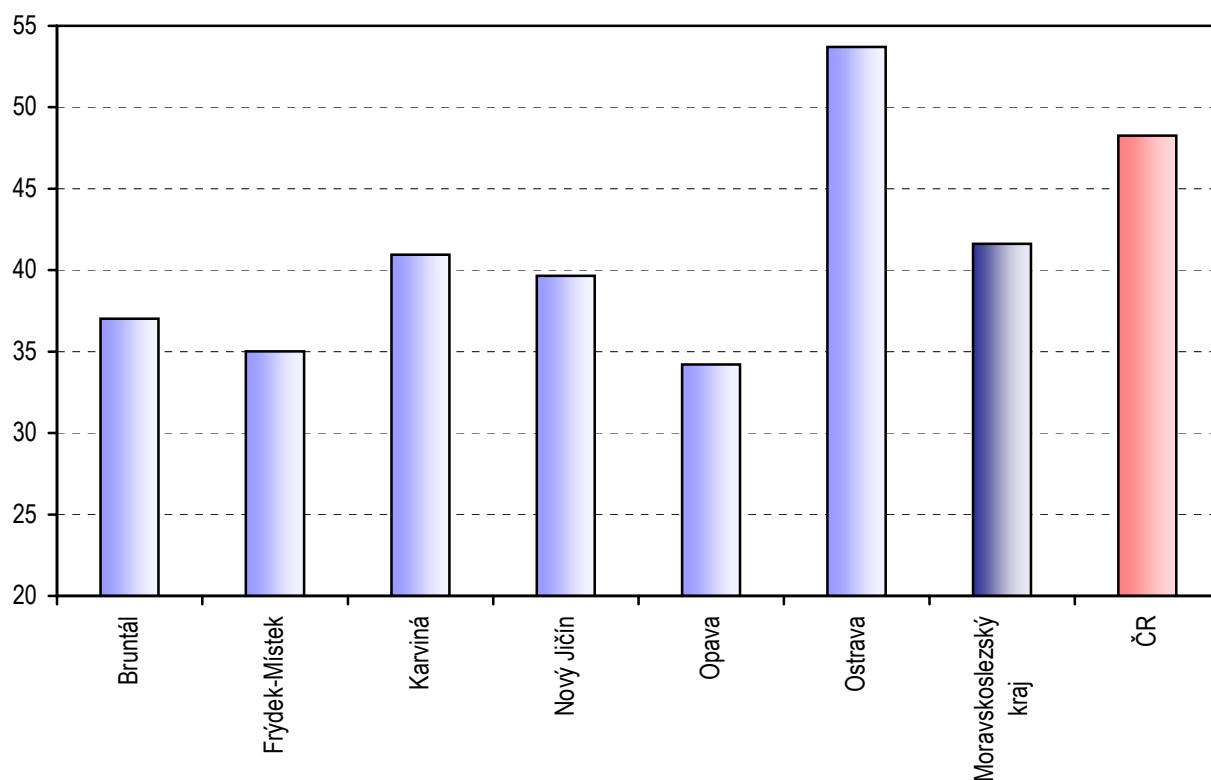
Ženy užívající antikoncepci *) a péče v těhotenství a šestinedělí dle území

| Území, okres | Počet žen užívajících antikoncepci | | | Počet nově přijatých těhotných žen | Návštěvy porodních asistentek |
|----------------------|------------------------------------|----------------|------------------|------------------------------------|-------------------------------|
| | celkem | z toho | | | |
| | | hormonální v % | nitroděložní v % | | |
| Bruntál | 11 840 | 90,0 | 10,0 | 962 | 1 206 |
| Frýdek-Místek | 23 298 | 86,8 | 13,2 | 1 974 | 502 |
| Karviná | 32 920 | 86,2 | 13,8 | 2 824 | 1 187 |
| Nový Jičín | 22 467 | 82,4 | 17,6 | 1 590 | 435 |
| Opava | 12 560 | 84,7 | 15,3 | 1 564 | 98 |
| Ostrava | 45 306 | 84,7 | 15,3 | 4 233 | 396 |
| Moravskoslezský kraj | 148 391 | 85,5 | 14,5 | 13 147 | 3 824 |
| ČR | 1 273 397 | 86,7 | 13,3 | 121 904 | 17 395 |

*) Pod lékařským dohledem

Podíl žen fertilního věku užívajících antikoncepci v letech 1995-2004

Počet těhotných *) na 1 000 žen fertilního věku v roce 2004



*) Nově přijatých ve sledovaném roce

Dispenzarizované pacientky pro vybranou diagnózu dle území

| Území, okres | Novotvar in situ ¹⁾ (D05-D06, D07.0-3) | Počet prvně zjištěných onemocnění | | | | | |
|----------------------|--|--|----------------------------|---------------------------|-----------------|-----------------|---------------------------------------|
| | | prekancerózy děložního hrdla (N87.0-2) | ZN hrdla děložního (C53.-) | ZN těla děložního (C54.-) | ZN ovarií (C56) | ZN prsu (C50.-) | ZN ostatních lokalizací ²⁾ |
| Bruntál | 13 | 176 | 2 | 6 | 6 | - | 1 |
| Frýdek-Místek | 35 | 496 | 19 | 29 | 13 | 8 | 6 |
| Karviná | 34 | 251 | 34 | 38 | 24 | 27 | 14 |
| Nový Jičín | 33 | 496 | 35 | 63 | 14 | 16 | 8 |
| Opava | 12 | 309 | 18 | 38 | 9 | 15 | 3 |
| Ostrava | 42 | 925 | 43 | 42 | 29 | 71 | 12 |
| Moravskoslezský kraj | 169 | 2 653 | 151 | 216 | 95 | 137 | 44 |
| ČR | 1 953 | 28 665 | 1 398 | 2 181 | 1 213 | 1 428 | 502 |

¹⁾ D05.- carcinoma (novotvar) in situ prsu, D06.- carcinoma in situ hrdla děložního, D07.0-D07.3 carcinoma in situ jiných a neurčených ženských pohlavních orgánů

²⁾ C51.- zhoubný novotvar vulvy, C52 zhoubný novotvar pochvy - vaginy, C57.- zhoubný novotvar jiných a neurčených ženských pohlavních orgánů

Využívání lůžkového fondu a činnost ženských oddělení nemocnic a zatížení zdravotnických pracovníků

| Ukazatel | Moravskoslezský kraj | ČR |
|---|----------------------|----------|
| Počet oddělení | 13 | 124 |
| Počet pracovníků ¹⁾ | | |
| lékaři | 79,80 | 764,31 |
| ZPBD ²⁾ celkem | 334,32 | 3 317,20 |
| sestry ²⁾ u lůžka | 239,31 | 2 658,29 |
| ZPOD ²⁾ | 46,50 | 506,08 |
| Průměrný počet lůžek | 607,46 | 6 235,53 |
| Průměrný denní stav obsazených lůžek | | |
| celkem | 408,8 | 4 119,5 |
| na 1 lékaře | 5,1 | 5,4 |
| na 1 sestru ²⁾ u lůžka | 1,7 | 1,6 |
| Počet lékařů na 100 lůžek | 13,41 | 12,40 |
| Počet ZPBD ²⁾ na 100 lůžek | 56,19 | 53,82 |
| Počet hospitalizovaných | 31 465 | 303 588 |
| Nemocniční letalita | 0,9 | 1,1 |
| Využití lůžek ve dnech | 246,3 | 241,8 |
| Průměrná ošetrovací doba | 4,8 | 5,0 |
| Prostoj lůžek ³⁾ | 2,0 | 2,1 |
| <i>Gynekologická činnost</i> | | |
| Počet operovaných žen celkem | 21 976 | 186 092 |
| Počet zemřelých v souvislosti s gynekologickým onemocněním celkem | 27 | 334 |
| z toho operovaných | 5 | 73 |
| <i>Porodnická činnost</i> | | |
| Počet porodů celkem | 11 283 | 96 570 |
| z toho předčasné v % | 13,22 | 11,28 |

¹⁾ Součet úvazků

²⁾ Zdravotničtí pracovníci dle zákona č. 96/2004 Sb.:

ZPBD - zdravotničtí pracovníci nelékaři s odbornou způsobilostí bez odborného dohledu (§ 5 - § 21)

sestra - všeobecné sestry a porodní asistentky (§ 5 - § 6)

ZPOD - zdravotničtí pracovníci nelékaři pod odborným dohledem nebo přímým vedením (§ 29 - § 42)

³⁾ Ve dnech na 1 hospitalizovaného z lůžek schopných provozu

Seznam nemocnic s ženským oddělením v kraji:

Nemocnice Krnov

Nemocnice s.r.o. Rýmařov

Nemocnice Bruntál a.s.

Nemocnice ve Frýdku-Místku

Nemocnice Třinec

Nemocnice s poliklinikou Karviná-Ráj

Nemocnice s poliklinikou Havířov

Nemocnice s poliklinikou v Bohumíně

Nemocnice s poliklinikou Nový Jičín

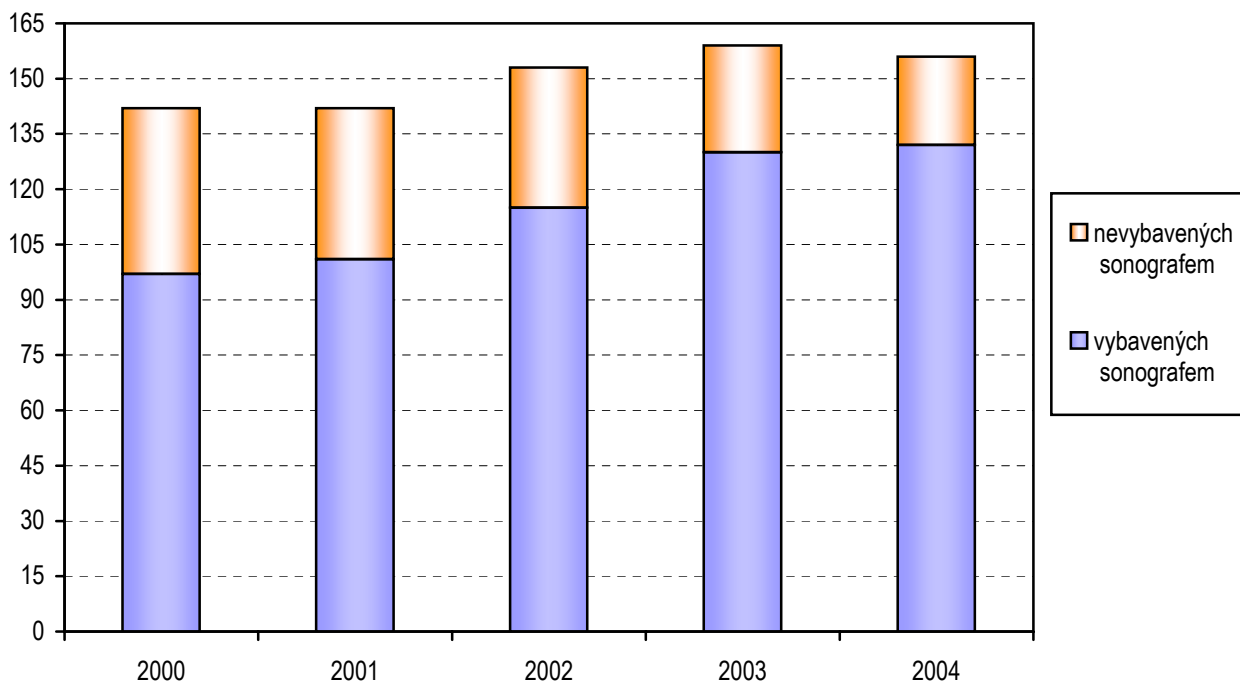
Slezská nemocnice v Opavě

Městská nemocnice Ostrava

Fakultní nemocnice s poliklinikou Ostrava

Vítkovická nemocnice BMA, a.s.

Počet ordinací praktického lékaře gynekologa vybavených sonografem v letech 2000-2004



Počet porodů a potratů na 1 000 žen fertilního věku v letech 2001-2004

